

CORNURILE DE PRAF DE PUȘCĂ DIN COLECȚIA MUZEULUI JUDEȚEAN COVASNA

DEMÉNY ISTVÁN PÁL

Ornamentica cornurilor de praf de pușcă confecționate din corn de cerb constituie unul dintre genurile cele mai arhaice ale artei populare. Deși rechizitorul de praf de pușcă din corn de cerb n-a avut cum să apară mai devreme de jurul anului 1500, perioada de răspîndire a puștilor, probabil chiar mai târziu puțin, cînd puștile au fost folosite tot mai mult și la vînătoare, — presupun că cornurile de praf de pușcă făceau parte în primul rînd din echipamentul de vînătoare și nu de luptă —, ornamentica geometrică a lor conține reminiscențe foarte vechi, avînd analogii în arta din preistorie. Lucrurile se mai complică și prin faptul că astfel de obiecte din corn sînt cunoscute și din mileniul I e.n., din descoperirile arheologice. (Ex. Silvan-Ionescu 1977, fig. 2. Dinogetia-Gârvan, sec. X). În literatura de specialitate se presupune aproape unanim, că erau folosite ca sărărițe (Vezi: Bănățeanu 1975, 262).

Insemnătatea cornurilor de praf de pușcă este mult ridicată prin faptul că multe piese sînt datate, (în general din sec. XVII—XVIII). Cele nedatate pot fi socotite ca provenind tot din această perioadă, cel mult din prima parte a secolului trecut, deoarece după răspîndirea puștilor moderne de vînătoare cu cuiul percutor, folosirea lor nu mai avea rost.

Ornamentica cornurilor de praf de pușcă ridică o serie întregă de probleme. Astfel: cum au ajuns aceste ornamente arhaice pe cornurile de praf de pușcă, care era semnificația lor și ce legătură au cu restul culturii populare, care sînt variantele locale etc. Pentru rezolvarea acestor probleme este de dorit ca cercetarea să dispună de un material cît mai bogat. La aceasta dorim să contribuim cu publicarea cornurilor de praf de pușcă din corn de cerb din colecția Muzeului Județean Covasna. O parte dintre ele au fost deja publicate (Molnár-Ughi 1975, nr. 2 b, 16 a, 16 b, 22, 33 a), dar nu toate, și dorim să completăm această lacună. La descrierea pieselor, căutăm să indicăm și variantele lor din publicațiile din România, contribuind astfel la stabilirea răspîndirii variantelor.

Cornurile de praf de pușcă se împart în două mari grupe (cf. Petrescu 1985):

- cornuri cu decor vegetal, zoomorf și antropomorf de gust orășenesc-nobiliar, de factură barocă, răspândite în multe țări ale Europei;
- cornuri cu decor stilizat-geometric, specifice zonelor extra și intra-carpătice.

a. Muzeul nostru în prezent nu posedă nici un exemplar din primul grup. O piesă de acest gen, dar de factură populară există în colecția din Cernat, provenind din Icafalău (Fig. 1. Aici și în continuare locurile de proveniență înseamnă bineînțeles loc de descoperire și nu de confecționare). Motivul central e un cerb, parcă luat la mijloc de vînătorul și ciinele de vînătoare de pe cele două „picioare” ale cornului. Deasupra cerbului e o pasăre mare, iar la spatele lui o lălea. Compoziția este închisă pe partea de jos cu motive geometrice. (O compoziție asemănătoare, însă în alt stil, executat mai stîngaci: Kós 1977, fig. 13 b. Hunedoara).

Au existat în colecția muzeului nostru două piese cu motive heraldice, care au dispărut în timpul celui de-al II-lea război mondial și pe care le cunoaștem doar din registrele-inventar și după o fotografie veche, de calitate destul de slabă, (Malonyay II. fig. 368).

Pe una dintre ele, provenită din Baraolt (nr. inv. 107/884), era înfățișat ca motiv central un leu încoronat, iar pe cele două „picioare” ale cornului erau motive florale în stilul renașterii (fig. 2). Datată: 1709. (Piese asemănătoare, făcute probabil de același autor: Kós 1977, fig. 34 d. Bisericiani, HR, 1723 și fig. 34 a. Nicolești, HR, 1718. De aceeași „școală”: Molnár-Ughi 1975, nr. 9. Cristuru Secuiesc, 1726 și nr. 11. Tărceti, 1727. Menționez că, cornul cu decor floral, Molnár-Ughi, 1975, nr. 6. Odorhei, 1709, are același autor cu piesa noastră, socotind după stil. De remarcat, că toate aceste piese sînt datate).

Cealaltă piesă avea ca motiv central un pelican sfîșiind propriul piept, încadrat într-un cerc mare, iar pe „picioare” era ornată cu motive florale (Fig. 3). A provenit din Chilieeni, CV, și avea inscripția: 1719 KM (Nr. inv. 106/1891).

b. Grupa cornurilor cu decor geometric are cel puțin două variante principale, după cum a observat Adrian Silvan-Ionescu (1977). Una este specifică pentru nordul Moldovei și întreaga zonă a Carpaților Orientali, totuși în primul rînd pentru Bucovina, iar cealaltă pentru teritoriul intra-carpatic.

b.1. Tipul moldovean (sau bucovinean) se caracterizează prin faptul că are „picioare” relativ scurte, tăiate în unghi ascuțit, și piesele acestea, mai ales cele din Bucovina, sînt lucrate cu o precizie și migală deosebită. Structura lor ornamentală este foarte unitară: în centru au cîte o rozetă mare, înconjurată de cele mai multe ori de un șir de cerculețe, iar pe cele două „picioare” și în partea de sus motive cu trei virfuri, foarte specifice, pe care nu le-am întîlnit nicăieri în afara cornurilor de acest tip.

Silvan-Ionescu (1977, 196–197) le consideră ca fiind motive florale stilizate și probabil are dreptate. Compoziția are totdeauna un încadrământ destul de lat din motive geometrice.

În muzeul nostru se află o singură piesă de acest tip (fig. 4), provenită din Tîrgu Secuiesc (nr. inv. 0–48); a mai existat una (fig. 5), care s-a pierdut în timpul ultimului război mondial și care avea pe partea de sus o placă de aramă atît de specifică pieselor din Bucovina, încît considerăm că acest corn probabil acolo a fost confecționat. Au fost publicate destul de multe astfel de piese, ornamentica lor fiind unitară, enumerăm numai cîteva: Bănățeanu 1975, fig. 293; Molnár–Ughi, 1975, nr. 17; Valea Ghimeșului nr. 18. Zona Baraolt (vezi aceeași piesă la noi pe fig. 5 a), 19 a, zona Topliței, 19 b. Odorhei; Kós, 1977, fig. 11 d; Corbu, HR, 12 a; Racu, HR, 32 c. „Transilvania”. Silvan-Ionescu, 1977, fig. 10; Bucovina, fig. 17, 18. **Arta populară de pe Valea Bistriței**, fig. 149. Hangu, NT, fig. 150. Buhalnița, NT.

b.2. Tipul „transilvănean” (cf. Silvan-Ionescu, '77) se caracterizează prin faptul că are „picioare” mai lungi, tăiate perpendicular, în centrul compoziției ornamentale are totdeauna un simbol solar, un șvasticoid cu mai multe brațe, uneori foarte lungi („vîrtej”, „ciutură”), iar pe picioare și uneori și pe partea de sus are motivul „horei”, format din figuri antropomorfe foarte stilizate, reduse la cîte un triunghi isoscel cu un cerculeț la vîrf. (Aceste reprezentări antropomorfe frecvente pe paftalele lor, sînt numite de către huțulii din Bucovina „boieri cu capete”. Petrescu, 1971, 21).

Din acest tip face parte și piesa frumoasă cu nr. inv. 8337, ajunsă la muzeul nostru din Șard, AB (fig. 6), pe care, între „hora” și simbolul solar, cît și pe partea de sus a piesei sînt motive formate din linii curbe, asemănătoare oarecum cu motivul numit în istoria artei: „val etrusc”. (Pentru variantele acestei compoziții, vezi: MET, fig. 60 b, zona Pădureni, **Catalogul ...** fig. 114. „Ardeal”, Silvan-Ionescu, 1977, fig. 1. Deva, 1608, fig. 14. Răchita HD).

Un corn provenit din Bixad, CV, nr. inv. 30/882, care s-a pierdut în război și pe care îl cunoaștem doar din descrierea din inventar și după o fotografie veche (Malonyay II, fig. 368), avea pe lîngă „vîrtej”, „horă”, motivul specific din linii curbe și motive florale și figura unui cerb (fig. 7). Face parte dintre puținele piese de acest tip care sînt datate. Avea inscripția: SMIV 1762. (Variantele cele mai apropiate acestei compoziții: M.E.T., 60 a, zona Pădureni, Petrescu, 1971, fig. 44. „Transilvania”, Kós, 1977, fig. 9 d. Alun, HD și fig. 33 b. Lunca Cernii, HD).

Tot de acest tip aparține și un corn din Calnic, care a fost deja publicat (Molnár–Ughi, 1975 nr. 22) (fig. 12). Poate este o variantă mai îndepărtată a acestui tip și o altă piesă publicată anterior, al cărei loc de proveniență nu se știe exact (Molnár–Ughi, 1975, nr. 2 b). Din acest tip au fost publicate și alte variante, aici renunțăm la înșirarea lor, deoarece noi numai pe acestea le avem în muzeu.

b.3. Aici trebuie să vorbim despre o piesă a cărei ornamentală reprezintă un fel de trecere la stilul floral (fig. 8) și despre a cărei proveniență știm doar că e din județul Covasna (nr. inv. 218/95). Motivul central este o rozetă înconjurată de patru arcuri de cerc, două păsări stilizate, două flori, iar pe partea de deasupra, un triunghi isoscel, având o floare la vîrf. În rest este ornat cu păsări stilizate. Pe piciorul din stînga se găsește și o rozetă mică, iar pe partea de jos a picioarelor sînt niște triunghiuri, ultimile fiind probabil reminiscențe ale „horei”.

b.4. Sînt cornuri de praf de pușcă a căror ornament constă în primul rînd în rozete mari. Astfel, cornul din Boroșneu Mare (fig. 9), o piesă cu o formă neobișnuită, cu picioare foarte scurte, are la mijloc o rozetă mare cu șase raze, iar mai sus una ceva mai mică cu patru raze. În rest este ornat cu triunghiuri isoscele. Un astfel de triunghi se află și pe rozeta mai mică (nr. inv. 9267). (Varianta compoziției: Kós, 1977, fig. 32 b, Simbrieși, MS). La formă este asemănătoare și o altă piesă cu rozete mari, care a fost deja publicată (Molnár-Ughi, 1975, nr. 16 b).

b.5. Există cornuri de praf de pușcă a căror ornament constă numai din cerculețe concentrice (Ex.: Kós, 1977, fig. 32 a, „Transilvania”). Sînt foarte apropiate de acestea, două piese ale muzeului nostru, publicate anterior, care au și rozeta centrală (Molnár-Ughi, 1975, nr. 16 a și 33 a).

b.6. Piese amintite pînă acum, după cum se poate judeca din execuția foarte precisă a ornamentalii tradiționale, uneori destul de complicate, au fost confecționate de specialiști. În muzee se păstrează însă și un număr oarecare de cornuri decorate de nespecialiști, care decorau piesele pentru propria lor folosință. În parte și acestea respectă compoziția tradițională, măcar prin folosirea rozetei în centrul compoziției.

Locul de proveniență a piesei următoare nu este cunoscut (fig. 10). Are o formă neobișnuită din cauza formei inițiale a cornului cerbului și datorită faptului că nu partea convexă este decorată ca la celelalte piese, ci partea concavă. La bifurcație sînt cinci tăieturi adînci. Rozeta are și 18 raze exterioare, accentuînd astfel, că este simbol solar. La stînga rozetei sînt opt cerculețe mici, iar pe picioare, cît și la cele două margini motivul „cursul apei”, executat destul de neîndemînic (nr. inv. 0-50).

Cornul relativ mic și subțire din Satul Mic, HR (fig. 11), are ca motiv central o rozetă, iar în rest este ornamentat cu triunghiuri și dreptunghiuri așezate destul de nesigur. Datat: 1674 (Și datarea este destul de nesigură. Se poate citi și 1694, eventual și 1614). Nr. inv. 0-52.

Piesa din Zagon este ornamentată într-un mod foarte stîngaci (fig. 13), de o mîină fără experiență. Liniile nici nu sînt destul de adînci. Motivul central este o rozetă, iar mai jos și mai la stînga se află o lea. Nr. inv. 0-75.

Și mai neîndemînică este ornamentația pe cornul din Sîntimbru, HR. Cornul are o formă destul de frumoasă, ornamentală lui constă

BIBLIOGRAFIE

- Arta populară de pe Valea Bistriței.** București, 1969.
- BĂNĂȚEANU, 1975 = Bănățeanu, Tancred: **Artă populară bucovineană.** București, 1975.
- CATALOGUL... = **Catalogul Muzeului de Artă Populară al R.P.R.,** București, 1957.
- SILVAN-IONESCU, 1977 = Silvan-Ionescu, Adrian: **Cornuri de praf de pușcă românești.** SCIA. 24. 1977, 189–203.
- KÓS, 1977 = Kós Károly: **Obiecte de os și corn în colecțiile Muzeului Etnografic al Transilvaniei.** AMET. IX. 1977. 71–107.
- MALONYAY II = Malonyay Dezső: **A magyar nép művészete. II.** Budapest, 1909.
- M.E.T. = **Muzeul Etnografic al Transilvaniei.** Text de Valeriu Butură. București, 1966.
- MOLNÁR-UGHI, 1975 = Molnár István – Ughi István: **Modele de incizie pe os.** Miercurea Ciuc, 1975.
- PETRESCU, 1971 = Petrescu, Paul: **Motive decorative celebre.** București, 1971.
- PETRESCU, 1985 = Petrescu, Paul: **Osul.** În: Stoica, Georgeta – Petrescu, Paul – Bocșe, Maria: **Dicționar de artă populară.** București, 1985.
- Fig. 1. Desen de Haszmann Pál.
- Fig. 2, 3, 5, 5 a, 6, 7, 13, 14, desene de Plugar Sándor.
- Fig. 4, 8–11. Desene de Gazda Klára.
- Fig. 4, 6, 8–11 reprezintă, desfășurat, toată ornamentația pieselor respective.

LŐPORSZARUK A COVASNA MEGYEI MÚZEUM GYŰJTEMÉNYEBEN

Kivonat

A szerző, tizennégy a Sfintu Gheorghe-i múzeum tulajdonában levő, porszaru leírását közli. Mindeniknek felsorolja a romániai szakirodalomban már közölt legközelebbi variánsait is. Az anyagát a következőképpen csoportosítja: **a.** természetes és heraldikus ábrázolású porszaruk, (1–3. kép); **b.** geometrikus díszű porszaruk, úgymint: **b.1.** bukovinai-moldvai típus (4–5 kép); **b.2.** napjelképes-körtáncos (6–7, 12. kép); **b.3.** florális-madaras (8. kép); **b.4.** rozettás (9. kép); **b.5.** apró körös; **b.6.** egyszeri próbálkozások (10–11, 13 kép); **c.** rézlemezrátétetes fa lőportartó (14. kép); végül a **d.** pontban felsorolja a második világháborúban elveszett, de régi leltárokból ismert példányokat.

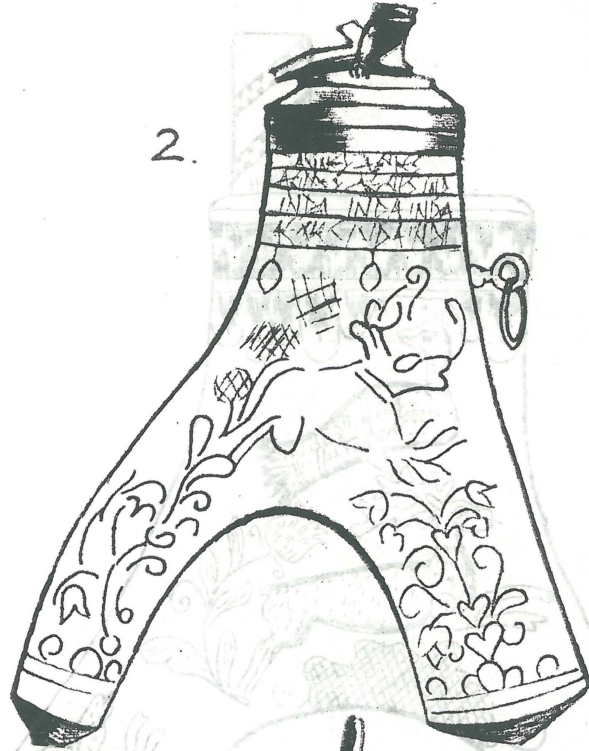
1. Icafaläu

Рис. 100:Б 5



Рис. 101:Б 2

2. Baraoli, 1709.



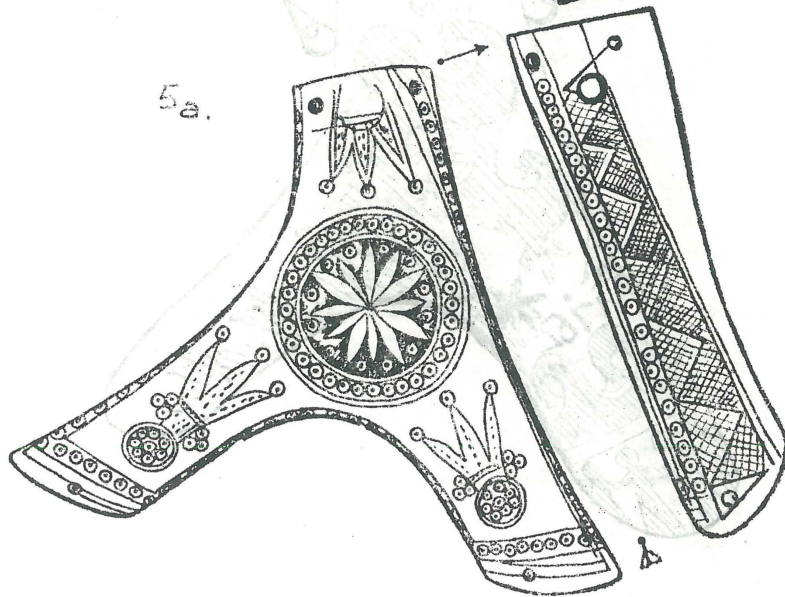
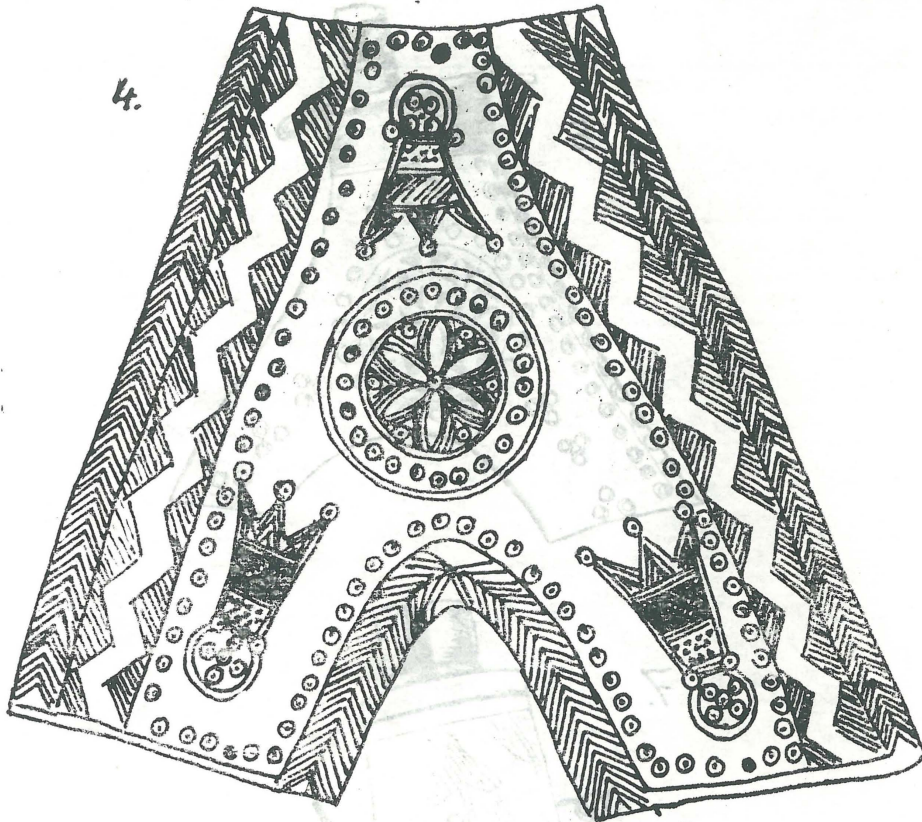
uolqns! 4

3. Chilieni, 1719.



4. Tirgu Secuiesc.

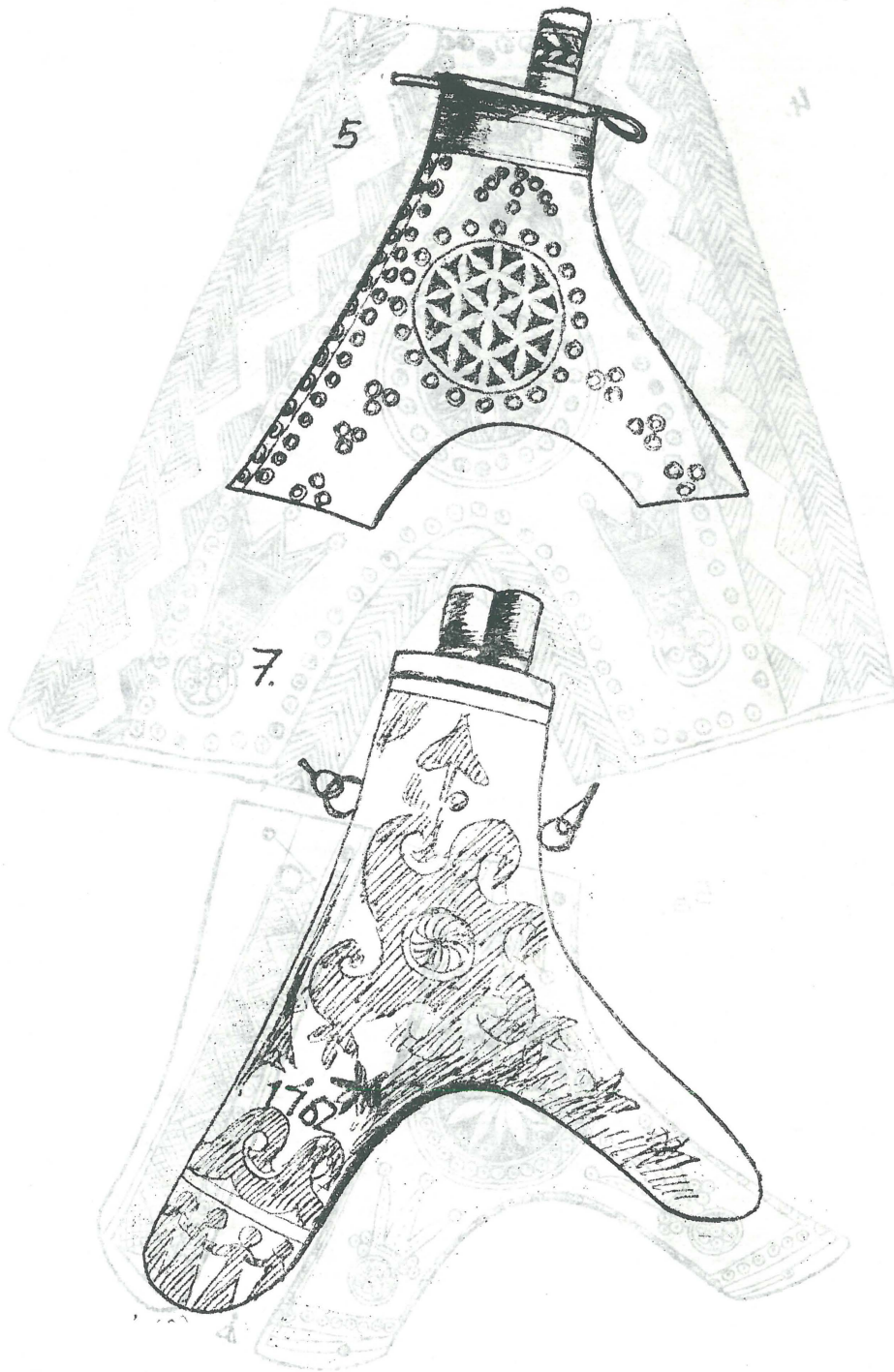
2. Biserica, Tirgu Secuiesc



5 a. Zona Baraolt.

3. Biserica, Baraolt

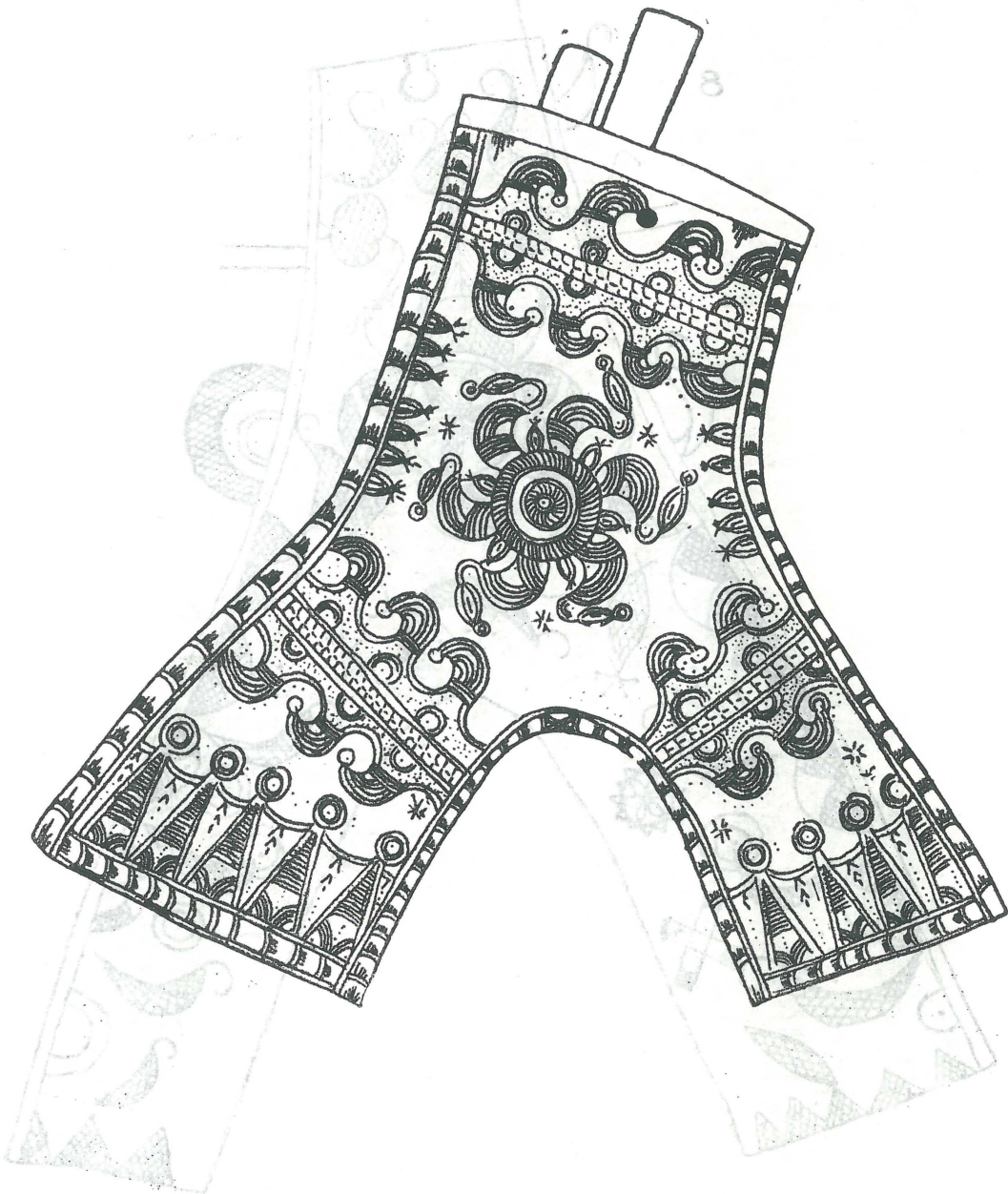
5. probabil Bucovina.



7. Bixad, 1762.

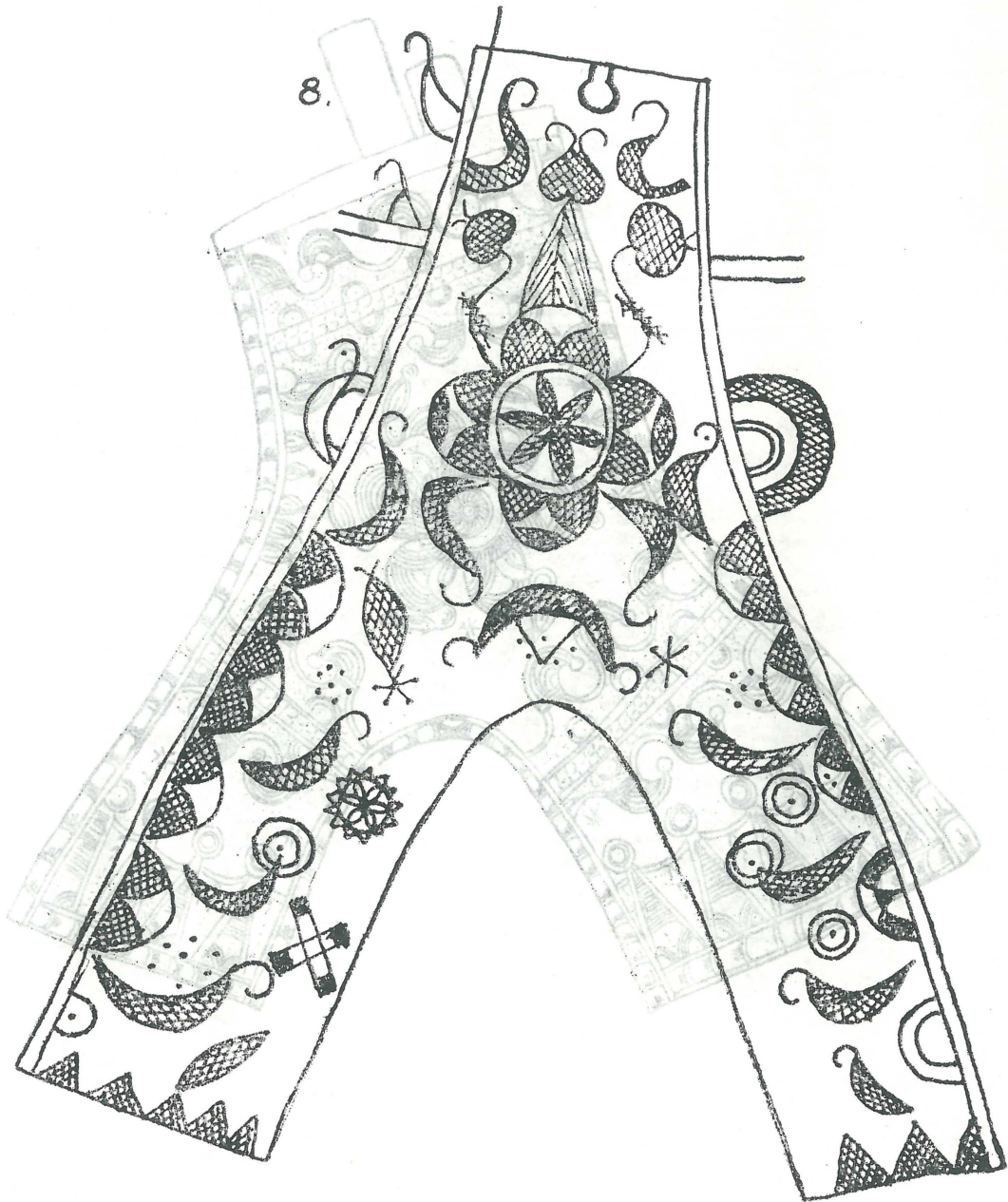
6. Sard, (AB).

arizoo bul 8

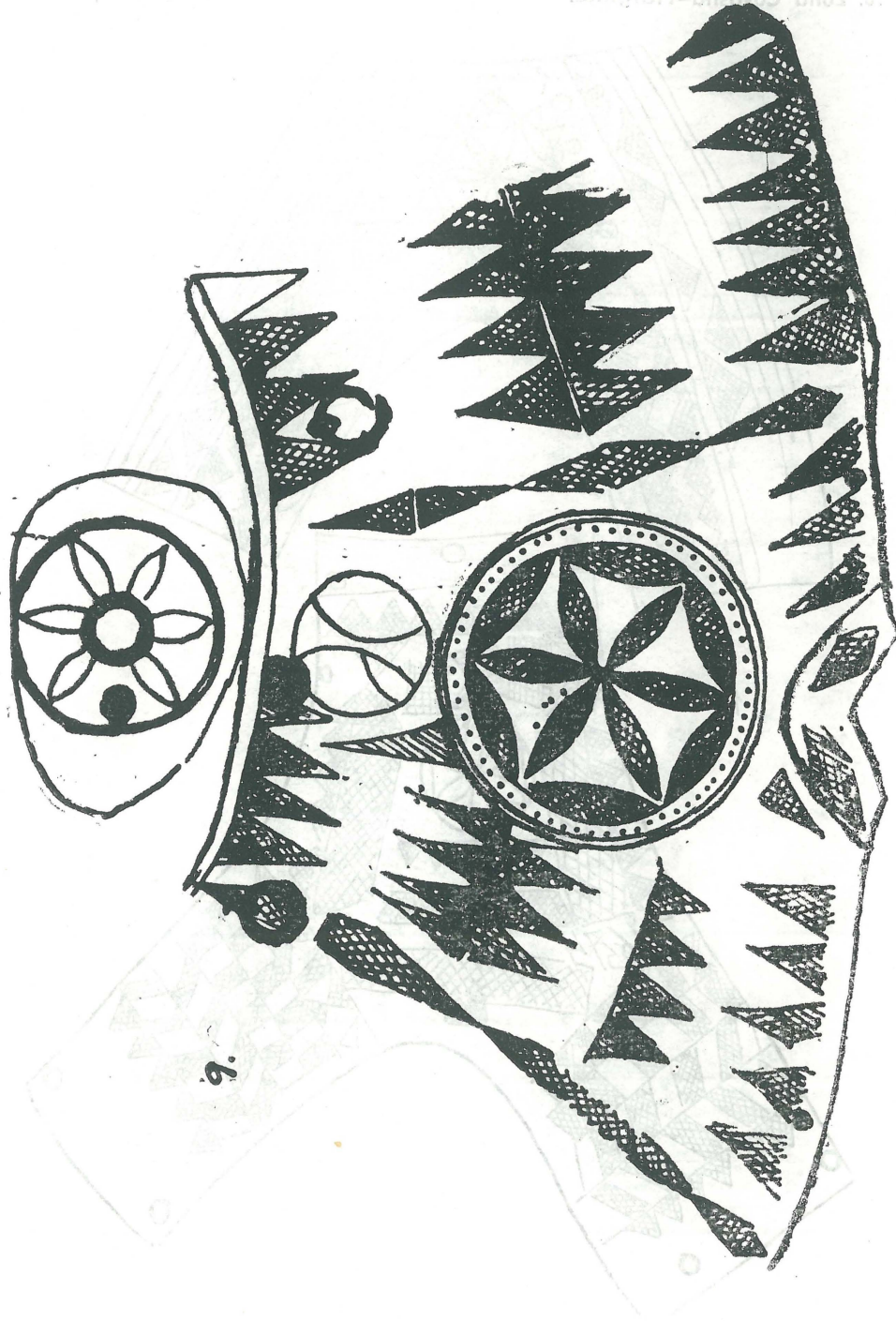


8. Jud. Covasna.

• (8A) 2002 2



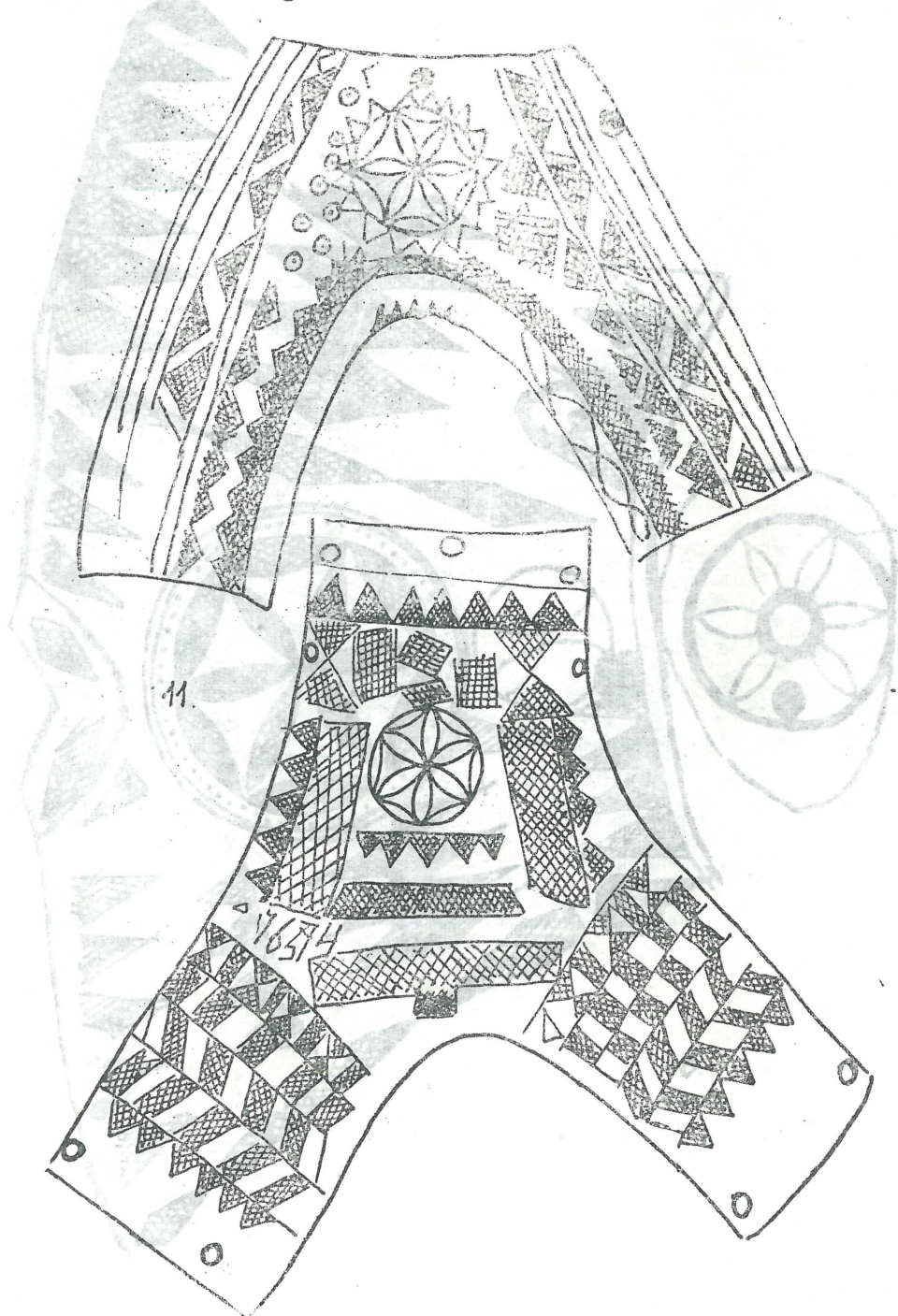
9. Boroşneu Mare.



17. Săutul Mic (HR), 1974

10. Zona Covasna-Harghita.

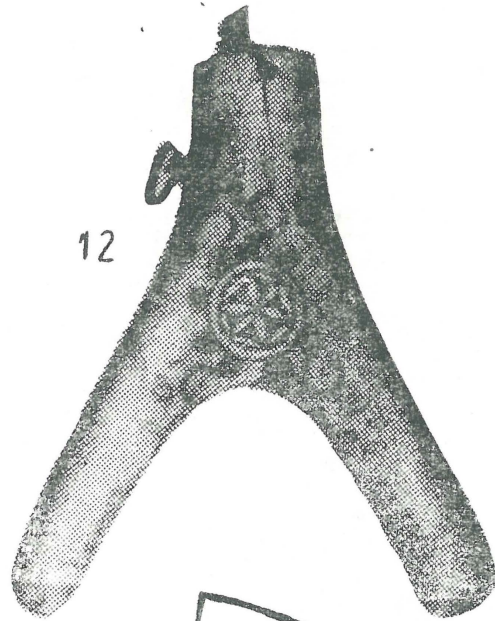
9. Garmen Muz



11. Satul Mic, (HR), 1674.

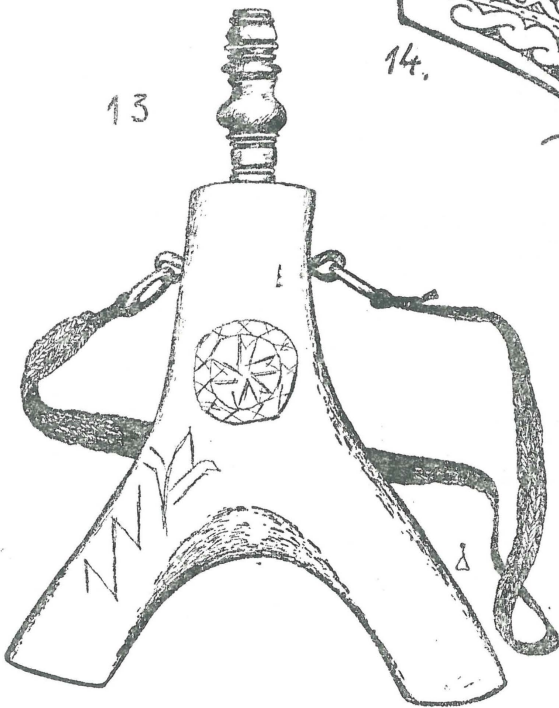
ИИХ-ИХ-ИХ-ИХ

12. Calnic.



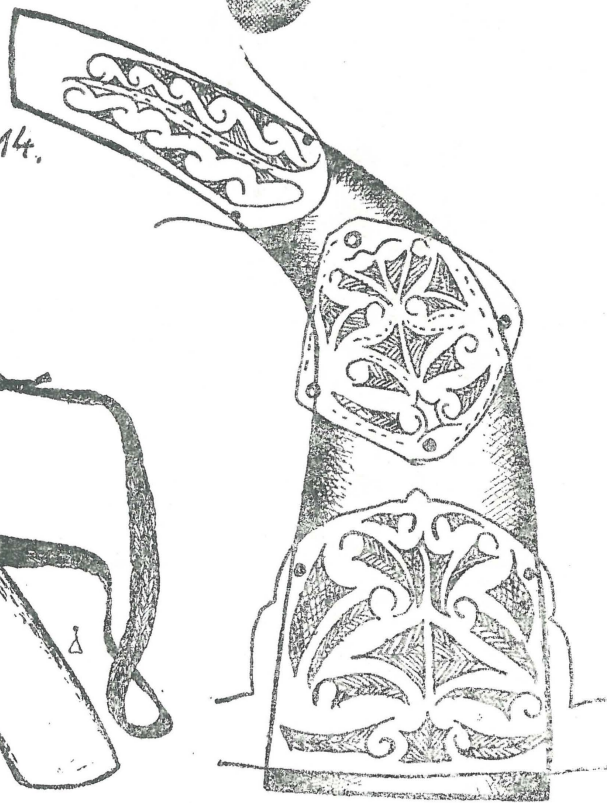
12

13



13. Zagon.

14.



14. Sintimbru, (HR).

Fig. 13



Fig. 14

Fig. 13 (HR)