

CONSERVAREA ȘI RESTAURAREA CERAMICII DESCOPERITE ÎN CAMPANIA DE SĂPĂTURI ARHEOLOGICE DE LA TURIA DIN ANUL 1984

BLAJ ȘTEFANIA

Patrimoniul cultural național ridică pentru toți aceia care îl au în păstrare numeroase și serioase probleme, de rezolvarea cărora depinde însăși existența acestuia. Bunurile de patrimoniu aparțin în primul rînd viitorului și mai apoi generațiilor actuale. Iată de ce întregul front muzeistic este chemat să depună eforturi susținute pentru asigurarea integrității depline acestui inestimabil tezaur de valori, conservarea-restaurarea constituind o sarcină de mare răspundere.

Patrimoniul muzeistic se îmbogățește an de an în urma săpăturilor arheologice cu obiecte care atestă civilizația multimilenară pe aceste meleaguri. Săpăturile arheologice din vara anului 1984 au scos la iveală un material bogat și de mare valoare în conținut și mesaj istorico-documentar. În urma unor descoperiri întâmplătoare în grădina conacului Apor (actualul sediu al C.A.P.), pe malul drept și pe terasa pîrîului Turia, s-a sondat terenul cu 7 șanțuri de diferite dimensiuni și casete.

Șanțurile arată următoarea stratigrafie:

1. Nisip aluvionar; 2. Strat de cultură brun din neolitic; 3. Strat de cultură cenușiu, cu resturi de cultură din epoca bronzului, Hallstatt, La Tène-ul dacic și feudalismul timpuriu; 4. Humus vegetal.

Condițiile de zacere în sol a vestigiilor arheologice sînt determinante în alegerea metodelor de lucru începînd de la manipularea și transportarea pînă la conservarea și restaurarea lor.

Presiunea solului acționînd pe verticală în condiții de umiditate provoacă deformarea, fisurarea și sfărîmarea obiectelor. La ceramica poroasă și cu ardere slabă, de cele mai multe ori aspectul de întreg în momentul dezgropării ne induce în eroare, deoarece fisurile există, dar nu se disting în pasta umedă.

Solurile arheologice și din paturile superioare sînt bogate în săruri solubile și insolubile care se infiltrează în masa ceramicii. După scoaterea lor în atmosferă, prin pierderea umidității aceste săruri încep să cristalizeze și prin tensionare și presiune duc la explozii în structură.

Depunerile de săruri (carbonați și silicați) degradează ceramica arheologică prin acoperirea ornamentelor, opacizarea luciului sau glazurilor, umplerea inciziilor și acoperirea spărturilor vechi care nu se vor mai potrivi.

Alt factor de degradare este umiditatea din sol. Ca purtătoare de agenți chimici și ca element în sine, apa, duce la fragilizarea ceramicii micșorîndu-i rezistența, degradînd ornamentele și slăbind punctele de minimă rezistență.

Cunoașterea din timp a factorilor de degradare a ceramicii din sol, ne permite o serie de măsuri de prim ajutor încă de la scoaterea lor în mediul atmosferic. Aceste măsuri de prim ajutor pot evita operații de restaurare-conservare complexe, anevoioase sau chiar distrugerea.

Cunoscînd cauzele degradării ceramicii, după o examinare atentă a fragmentelor, vom putea alege cele mai potrivite mijloace de conservare, tratamente simple și complexe. Fluxul tehnologic pentru piesele arheologice începe odată cu scoaterea lor din mediul de zacere. Dacă formele de degradare ale ceramicii au fost lente în sol, după scoaterea în atmosferă, procesele distructive sînt violente, mai ales în perioada de început.

Măsurile de atenuare a șocului atmosferic la ceramică sînt:

- Evitarea expunerii directe la radiațiile solare;
- Evitarea pierderii totale a umidității;
- Legarea cu sfori a obiectelor întregi, dar fisurate;
- Observarea atentă a pieselor pentru măsuri diferențiate de ambalaj;
- Etanșarea în pungă de plastic, în hîrtie umezită;
- Evitarea șocurilor mecanice, a tensionării prin depozitarea pe verticală.

Muzeografii de specialitate sau arheologii trebuie să respecte unele restricții, în timpul și după scoaterea ceramicii din sol:

- Pentru evitarea amestecării pieselor sau fragmentelor se pot folosi plase din plastic;
- Să se efectueze spălări preventive de desalinizare unde să se evite contactele mecanice între piese.

Baia de desalinizare nu trebuie confundată cu baia de spălare și curățire, ea diluează și scoate din structură substanțele acide sau sărurile aflate în stare lichidă. După scoaterea din baie a ceramicii, se așează la umbră într-un singur strat pe un plan înclinat. După uscare, fragmentele se împachetează separat în hîrtie, cu bilete de marcă. Pachetele se așează în lăzi de lemn pe cel mult 3 straturi, despărțite între ele prin carton ondulat.

Materialul astfel ambalat este transportat la sediul muzeului, la laboratorul de restaurare-conservare.

Materialul ceramic rezultat în urma săpăturilor arheologice din 1984, a cuprins un mare număr de fragmente și piese întregi.

După spălarea și curățirea lor mecanică în apă cu ajutorul periilor, ceramica a fost așezată pe un singur strat și uscată la temperatura camerei și în etuvă.

S-a trecut apoi la conservarea în laborator a materialului ceramic dechimizat și curățit, prin diverse metode, realizată în mod curent cu ajutorul impregnării. Impregnarea ceramicii are o importanță hotărâtoare pentru păstrarea, conservarea și sănătatea patrimoniului ceramic, deoarece:

- mărește rezistența pastei, atenuază caracterul higroscopic, realizează o protecție împotriva prafului și a efectelor mecanice, realizează o fixare mai bună a straturilor de la suprafață și a elementelor de decor;

În condițiile laboratorului nostru operația de impregnare s-a realizat cu nitrolac incolor (10%), prin imersarea în baie a fragmentelor mai mici sau prin pensularea fragmentelor mari și a pieselor întregi.

S-a trecut apoi la sortarea și identificarea fragmentelor aceluiași obiect și stabilirea succesiunii lipirii lor.

Materialul ceramic din pastă arsă a fost de calități diferite, (datorită calității pastei și a temperaturilor de ardere), începând cu ceramică foarte poroasă, insuficient arsă, ceramică din pastă fină arsă la temperatură mai înaltă și fragmente deformate din cauza unor arderi suplimentare.

Au fost identificate o varietate mare de fragmente și vase dintre care: vase și fragmente din cultura Criș (fig. 1, 2, 3, 4, 5, 6); cultura ceramicii liniare (fig. 12); din epoca bronzului (fig. 1, 3, 6, 11, 19, 18); prima vîrstă a fierului Hallstatt (fragmente); La Tène-ul dacic (fig. 17, 20, 21, 22, 23, 25) și feudalismul timpuriu, sec. XIII–XIV (fig. 26).

La vasele mici, succesiunea asamblării și lipirii fragmentelor s-a început de la bază, iar la vasele mari s-a făcut asamblarea simultană a cîtorva părți cu marcări pe verso. Părțile asamblate s-au așezat în lădița cu nisip într-un echilibru perfect.

Lipirea fragmentelor s-a făcut cu acetat de polivinil, adeziv compatibil, reversibil, cu stabilitate în timp și în medii cu microclimat instabil. Pentru ceramică s-au adoptat acele tipuri de acetat de polivinil, care după polimerizare rămîn transparente, maleabile cu un factor mic de elasticitate. La o temperatură de 40–45 °C pot permite corectarea unor mici defecțiuni de asamblare.

S-a trecut la întregirea formei numai a pieselor la care s-a putut reconstitui un profil complet.

Completarea părților lipsă la ceramică s-a efectuat cu ipsos de construcție de granulație mare și cu timp de priză mic, cu adaos de oxizi colorați. Metoda de lucru, s-a ales în funcție de fiecare caz.

Completarea prin copiere s-a aplicat pentru piesele cu corespondențe simetrice (figurile 20, 14, 5, 8, 9). Pentru formele fără unghiuri s-au folosit amprente dure din ipsos (fg. 8, 9, 14, 11, 19, 16). În majoritatea cazurilor s-a folosit metoda amprentei semielastice din plastelină (fig. 18, 21, 23, 26, 25).

Atit piesele întregi cât și cele completate cu plombe de ipsos au fost conservate prin pensulare cu nitrolac 10%.

Metodele de lucru descrise mai sus, în conservarea-restaurarea acestor piese sînt reversibile, atit părțile completate cât și adezivul putîndu-se îndepărta cu ușurință în caz de reresaurare.

La materialul prelucrat rezultat în urma săpăturilor arheologice de la Turia s-au adăugat cîteva piese rezultate din descoperiri întîmplătoare de la Lisnău (fig. 22, 23) și Sfîntu Gheorghe (fig. 24).

S-au putut restaura și reda circuitului de valorificare a patrimoniului cultural-național un număr de 30 de piese, la care se adaugă un număr însemnat de fragmente asamblate. Aceste piese au făcut obiectul expoziției temporare cu titlul „Civilizație multimilenară” organizată la sediul Muzeului Județean Covasna din Sfîntu Gheorghe, în luna martie 1985. Piesele care au făcut obiectul acestei expoziții urmează ca o parte din ele să fie expuse cronologic în expoziția de bază, iar cealaltă parte păstrate în depozitul secției de arheologie.

LISTA OBIECTELOR CERAMICE RESTAURATE

- Fig. 1. Oală din cultura Criș, decorată prin împunsături cu unghia, dim. 32/19 cm.
- Fig. 2. Cească din cultura Criș, decorată prin împunsături cu unghia, dim. 6/8 cm.
- Fig. 3. Talpă cilindrică din cultura Criș, decorată cu linii incizate, dim. 13/10 cm.
- Fig. 4. Vas fructieră cu talpă cilindrică din cultura Criș, dim. 13/15 cm.
- Fig. 5. Farfurie din cultura Criș, dim. 10/19 cm.
- Fig. 6. Vas din epoca bronzului, decorat cu 3 butoni laterali și corp bombat, dim. 8/5 cm.
- Fig. 7. Vas din cultura Criș, dim. 16/13 cm.
- Fig. 8. Vas borcan din cultura Criș, dim. 9/7 cm.
- Fig. 9. Vas borcan din cultura Criș, dim. 7/10 cm.
- Fig. 10. Vas borcan din cultura Criș, dim. 8/8 cm.
- Fig. 11. Vas borcan din epoca bronzului, dim. 9/7 cm.
- Fig. 12. Măsuță cu 4 picioare din cultura Criș, dim. 8/15 cm.
- Fig. 13. Vas borcan decorat cu împunsături de deget din epoca bronzului, dim. 10/10 cm.
- Fig. 14. Farfurie cu buza dreaptă din epoca bronzului, dim. 6/15 cm.
- Fig. 15. Vas borcan din epoca bronzului, dim. 14/9 cm.
- Fig. 16. Farfurie mică din epoca bronzului, dim. 5/11 cm.
- Fig. 17. Vas decorat cu briu, butoni și benzi de linii incizate din La Téne-ul dacic, sec. IV–III î.e.n., dim. 30/17 cm.
- Fig. 18. Cească din epoca bronzului, dim. 7/9 cm.
- Fig. 19. Vas borcan din epoca bronzului, dim. 7/4 cm.
- Fig. 20. Vas mare decorat cu butoni și bandă arcuită în relief din sec. IV–III î.e.n., La Téne-ul dacic, dim. 41/28 cm.
- Fig. 21. Cățui dacic (descoperire întâmplătoare), dim. 9/19 cm.
- Fig. 22. Farfurie cu buza dreaptă. La Téne-ul dacic (descoperire întâmplătoare – Lisnău) dim. 19/29 cm.
- Fig. 23. Oală cu butoni laterali și cu bandă oblică în relief, dim. 21/22 cm.
- Fig. 24. Vas cu corp bombat, cultura Coțofeni, dim. 28/13 cm.
- Fig. 25. Vas borcan cu buza răsfrântă înafară, decorat cu bandă în relief cu împunsături de deget, La Téne-ul dacic, dim. 14/10 cm.
- Fig. 26. Vas borcan cu buza răsfrântă din feudalismul timpuriu, sec. XIII–XIV, dim. 16/12 cm.

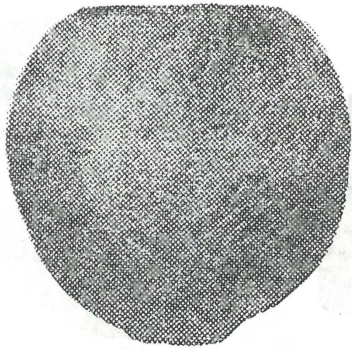
ZUSAMMENFASSUNG

Die Arbeit zeigt uns welche Methoden benützt wurden für die Konservierung-Restaurierung des Keramischen Materials sowie der zufällig aufgefundenen Entdeckungen die beiden arheologischen Aufgrabungen in Turia im Jahre 1984 gefunden wurden.

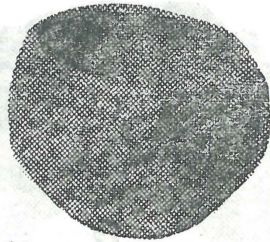
Es ist gelungen 30 Gegenstände dem Kultur und National patrimoniü zür Verfügung zu stellen.

BIBLIOGRAFIE

1. DUMA GYÖRGY: „Földben fekvő cserépedények átalakulása“, Múzeumi mütárgyvédélem, Bp. nr. 7, 1980.
2. DAN SERACU: **Cartea chimistului amator**, col. „Cristal“, Ed. Albatros, 1979.
3. **Revista Muzeelor și Monumentelor**, nr. 6, 1983 și nr. 1, 1984.



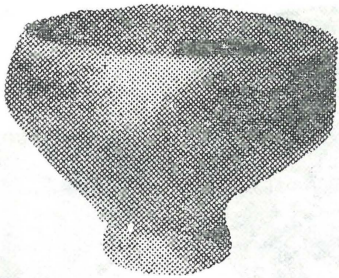
1



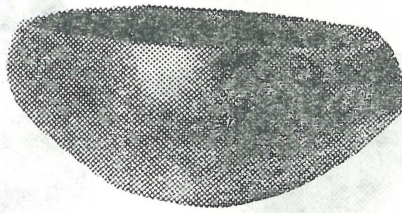
2



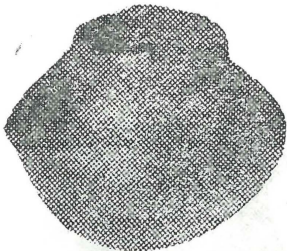
3



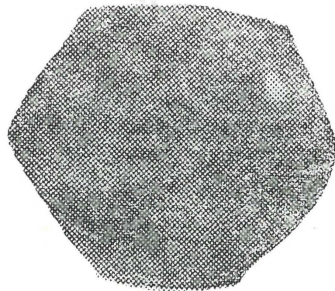
4



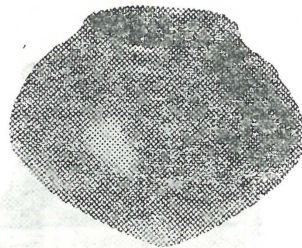
5



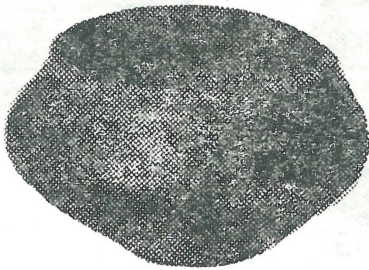
6



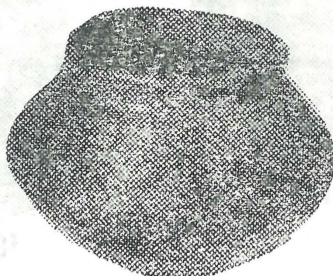
7



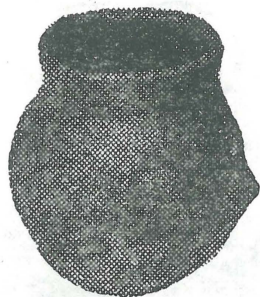
8



9



10



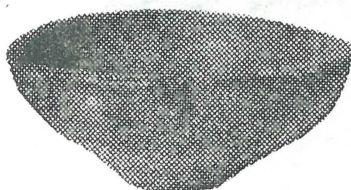
10



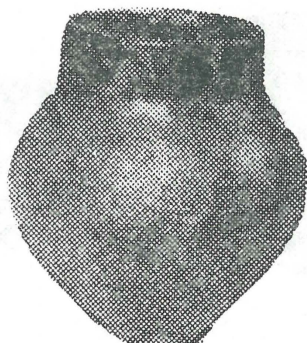
12



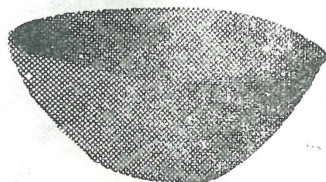
13



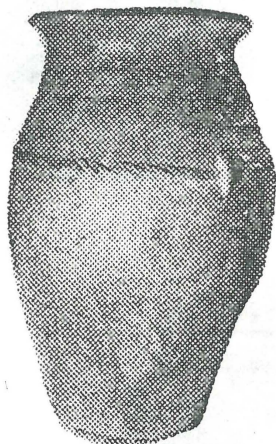
14



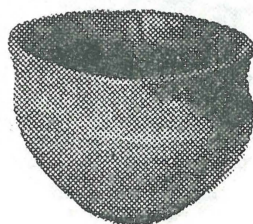
15



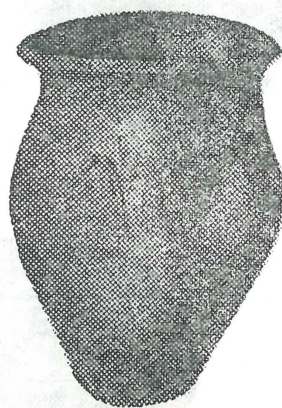
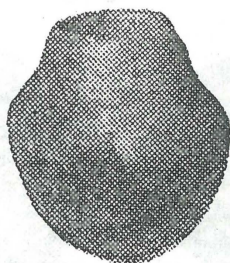
16



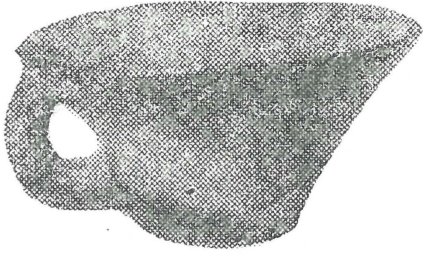
17



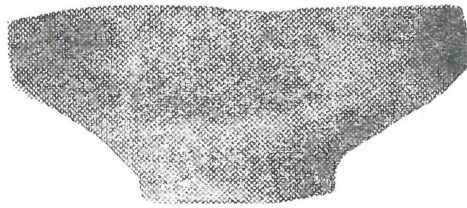
18,19



20



21



22



23



24



25



26

