

ALKALMAZOTT MŰVÉSZETI INTÉZET

INSTITUTE OF APPLIED ARTS

„Junior Prima- építész„díjazottak

A három éves” ÉPÍTŐMŰVÉS” BA alapszak és az idén beinduló 2 éves ÉPÍTŐMŰVÉS MA mesterszak a mintegy 15 év soproni tapasztalattal bíró 5 éves építész-belsőépítész képzés hagyományára épül. E múlt bőven rendelkezik visszajelzésekkel és szakmai eredményekkel, elismerésekkel. Végzett hallgatóinkat kivétel nélkül fogadja, alkalmazza a szakterület, s az önálló vállalkozások, művészeti alkotó csoportok sikeres működésükkel a hazai építészet és tárgytervezés palettáját láthatóan színesítik.

A 2008 évben előszörre meghirdetett Junior Prima építészeti díj 10 hazai díjazottja között a Nyugat-magyarországi Egyetem - AMI két végzős hallgatója is szerepelt: Nagy Júlianna és Domokos Attila építészek.

A 2009. évben Káldos András építészhallgatónk vehette át a díjat.

Valamennyien a diplomamunkájukkal pályáztak, melyekből az alábbiakban rövid ízelítőt adunk:

Nagy Júlianna a Kőszeg – Gyöngyös patak – Malomárok rehabilitáció kapcsán egy Környezetvédelmi Látogató Központ tervével érte el elismerését.

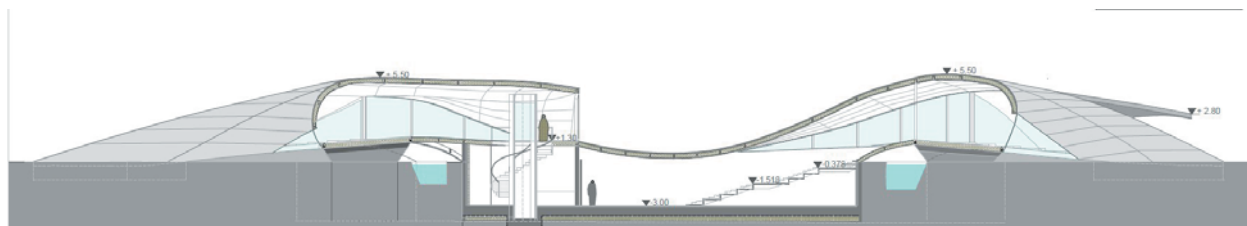
Idézet a diplomamunkából: Az általam létrehozott környezetvédelmi látogató központ, nem csak belső tartalmával, hanem külső megjelenésével is azt a célt szolgálja, hogy felhívja a figyelmet a víz csodálatos és törekeny világára. Épületemmel egy olyan jelet kívánok létrehozni, ami felhívja a figyelmet a víz fontosságára és fenyegető gondjaira. A patakkal együtt élő, abból kiemelkedő, és abba bele süllyedő azzal párhuzamosan futó épület a víz kimerevített formavilágát idézi. A vizet örök körforgás, állandó mozgás, változás jellemzi, egyszerre található meg a föld felett a föld alatt és a földön. Átjárja, beszövi életünket. A víz körforgását idézve, az épületem möbiusként tekeredő egymástól elváló, majd újra egybekapcsolódó szalagszerű fonadékok összessége. A szalagok nem állnak össze teljes zárt egységgé. Szétszakadásuk, elválásuk majd összeshövődésükkel szeretném jelképezni, hogy a víz hajdan volt egysége, harmóniája megszakadt, természete megváltozott.

Épületem formai kialakításában nagy szerepet játszott az, hogy először a helyszínnel, Kőszeggel és a patakkal megismerkednem. A városrendezés során patak láthatat-

lan erővonalait felkerestem, és azt hívtam segítségül a tervezés során. A vonalak kialakítása közben szabályszerűségekre lettem figyelmes, ami az erővonalak egymás közti viszonyában mutatkozott meg. Számomra ez a felfedezés újabb izgalmakat hozott, mivel régóta érdekelt egy olyan épület, ami a természet geometriáján alapulva jön létre, egy olyan forma, amelyet a fraktál matematika irányít. „A fraktálok igen bonyolult matematikai alakzatok, amelyek ezért logikai úton csak kis fokon érthetők meg, viszont bizonyos törvényszerűségek szemmel is megfigyelhetők rajtuk. A legfőbb ilyen tapasztalat az, hogy az alakzatok különböző nagytásoknál bizonyos ciklikus viselkedést mutatnak.” Ezt a ciklikusságot kihasználva a patak zsugorított erővonalai által kirajzolódtott egy sík, melyet vonalkötegek sokasága határolt, csakhogy még síkszerű volt, a vonalak nem alkottak téri befoglalókat. Így első lépésként a vonalkötegek mennyiségét lecsökkentettem a minimálisra a víz áramlásának matematikájára, olyan szinuszgörbévé alakítottam át, mely meghatározott ívekre csavargörbét alkot. Ezen térbeli alkotókra húzott felületháló segítségével kaptam meg az épület befoglaló formát, egy tömlőszerű képződményt. A befoglaló formát azonban tovább torzítottam, úgy hogy az alkotókat olyan sorrendben kötöttem össze, hogy azok ne alkothassanak zárt formát, így kívánva elérni a kifejezni vágyott mondanómat, a víz törekeny világának bomlását.

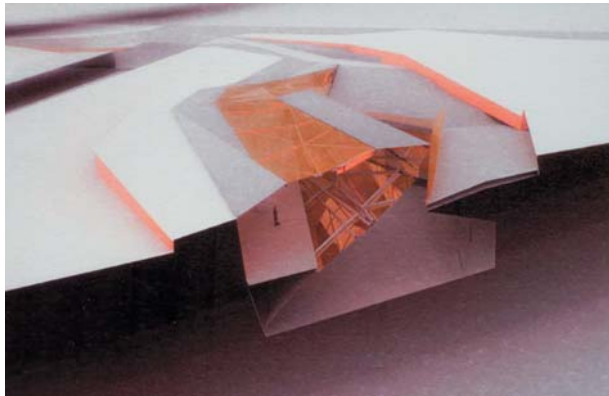


Domokos Attila építészhallgatónk egy rendhagyó témát választott. Szubkultúra Park néven a városi lét lapangó és eddig támogatottságra nem talált jelenségeinek



– az alternatív mozgásnak, gördeszkázásnak, akrobata kerékpározásnak, graffiti művészetnek és zenének teremt építészeti környezetet, ugyancsak rendhagyó formában.

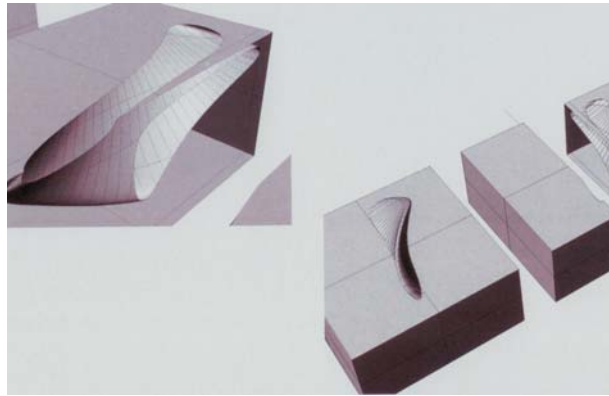
Idézet a tervéhez kapcsolódó dolgozatból: ...Láva vulkán, tektonikus erők, mint alap gondolatkör. A társadalom felszín alatti erőinek működésére kézenfekvő metafora a vulkáni erők működése a mélyben...



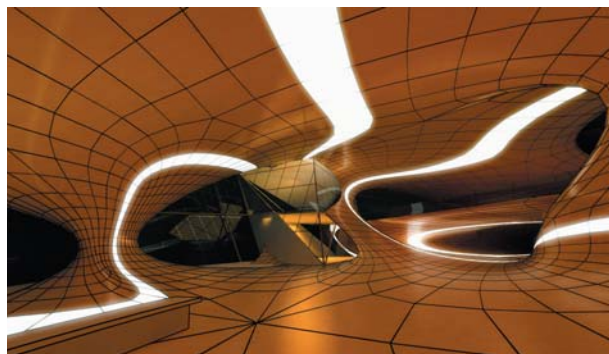
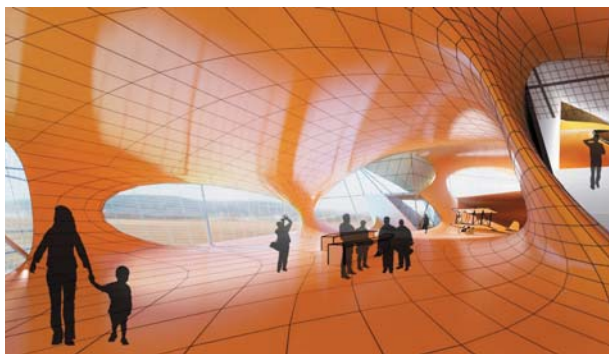
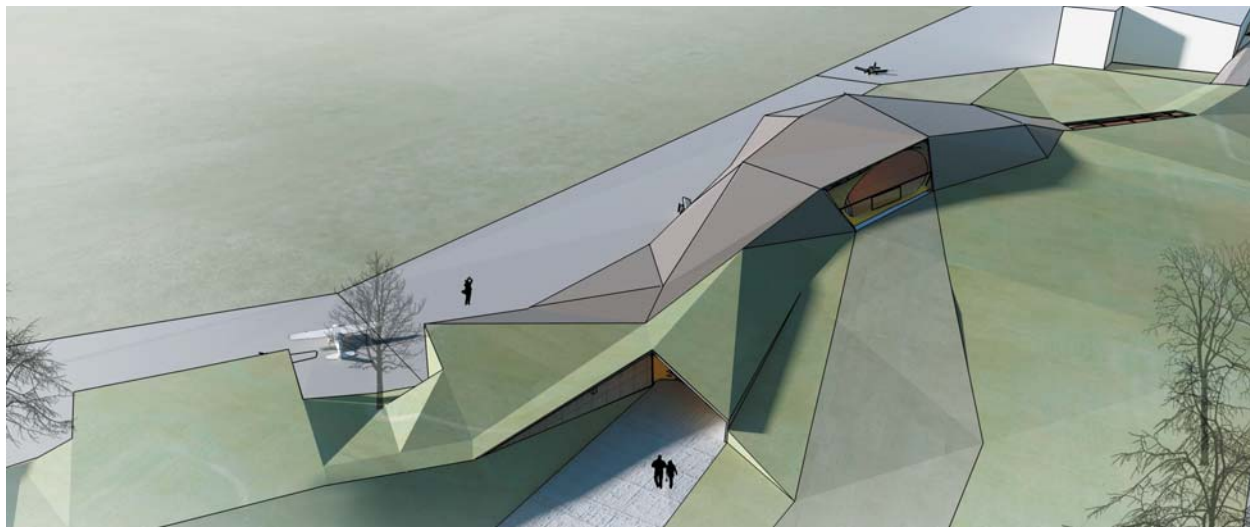
Káldos András, idei nyertes építészhallgatónk a Budaörsi Repülőtér hányatott sorsú működésének és környezetének megújítására tett javaslatot diplomatervében.

Munkája példamutatóan a jelenkor építészeti technikai csúcsait célozza - sikerrel - amint azt a reptér eredeti tervezői is, az akkori repüléstechnikai mérnöki- műszaki szinthez méltó építészeti megfogalmazással tették.

A formai tanulmányokkal az volt a célom, hogy egy olyan formát érjek el, ami még nem kaotikus, de nem is jellemzi modoros letisztultság. Nem tudom az eleganciát hozzárendelni egy ilyen témakörhöz. Tehát a vulkáni tevékenységet, a tektonikus erők zajosságát nem szeretném átírni letisztított formává, hanem egy olyan parkot szeretnék kialakítani, ami nem hagy nyugtot, nem csendes...



Tervezési koncepcióját az alábbiakban fogalmazta meg: A felvázolt építészeti program a magyar repülés központjává teszi meg a budaörsi repteret, a sport funkcióinak és szolgáltatásinak bővítésével, és új funkciók beépítésével. A program egy olyan multifunkcionális komplexumot vázol fel, amelyben a működő reptér, a repüléstörténeti múzeum is helyet kap. A bővítésnek kö-



szönhetően a műemléki épületek hasznosulnak és aktív résztvevői lesznek a reptér életének.

Az építészeti program legfontosabb eleme az új központi épület, amely egyrészt reprezentatív helyszínt biztosít különböző reptéri funkcióknak, szolgáltatásoknak, másrészt összekapcsolja a műemléki épületekben elhelyezett repüléstörténeti múzeumot és az új reptérhez kapcsolódó hangárépületeket.

A beépítési és építészeti koncepció lehetőséget nyújt a reptér további bővítésére. Egyrészt a hangár sor folytatásával a reptér kapacitása növelhető, másrészt a tervezett új elemek, alapját képezhetik a repülőközpont további bővítéséhez, ahol oktatás és fejlesztés is folyhat.

A tervezett új hangár – központi épület – múzeum sor formai és szerkezeti megoldásaiban felhasznál-

ja és felmutatja mai repülés tudomány és technika eredményeit. Az épület két külön meghatározható elemből épül fel, amelyeknek együttese repülőhöz hasonló szerkezetet alkot a központi térben és annak folytatásában. Az egyik a külső héj, amely egy merev poligonális bőr, a másik pedig a teherhordó belső mag, egy folyékony térforma. A megfogalmazott szabad építészeti formálás által nem csak fizikai, hanem szellemi kapcsolódási pontok is kialakulnak a műemléki épületekkel. Ez az organikus formálás egyrészt a különböző funkciók egymásba olvadását is alakítja a központi térben, másrészt pedig olyan kifejező erővel bír, amely reprezentálja a magyar repülés múltját és jövőjét és általánosabb síkon közvetíti repülés érzését és térbeli szabadságát.

