

Kostyál László

## Láthatatlan világ



A fenti címmel, a Kanizsai Képző- és Iparművészek Egyesülete által hirdetett pályázatra beérkező művekből nyílt kiállítás május 11-én a nagykanizsai Magyar Plakát Házban. Az egyesület elnöke, Stamler Lajos szerint a cím egyrészt a művészek belső, ezért mások számára láthatatlan, a képzőművészet segítségével kivetített világára utal, másrészt viszont arra a fontos szempontra, hogy az alkotások a tapinthatóságuk révén a nem, vagy gyengén látók számára is érzékelhetőek és befogadhatóak legyenek. A tárlat egyik kifejezett célja tehát az esélyegyenlőség javítása és a hátrányos helyzetűekkel való társadalmi szolidaritás erősítése volt. A cím és a kiírás ugyanakkor meglehetősen tág lehetőséget biztosított a résztvevők számára, hiszen tematikailag semmilyen kötöttséget nem írt elő, és a kiállítók egy része a tapinthatóság, vagy a látástól eltérő, más úton való érzékelhetőség – pl. szaglás – kritériumát sem tartotta szorosan szem előtt. Persze egy színekkel operáló, alapvetően vizuális interpretációra épülő képzőművészeti alkotást egyéb érzékszerveinkkel jó esetben is csak részben lehet megismerni, ezért e fontos szemponthoz azok jártak a legközelebb, akik festetlen – bár a monokrómia is lehet jelentéshordozó – és plasztikus alkotásokat állítottak ki.

A bemutatkozó harminc művész többsége nagykanizsai, de a láthatatlan világ láthatóvá tételének céljával érkeztek kiállítók Bajáról, Budapestről, Kaposvárról, Veszprémből és Zalaegerszegről is. Egy részük csak egyetlen munkával volt jelen, de olyan is akadt, aki kilenc, míg más hét alkotással szerepelt. A fentiekből következően a tárlatnak nem volt ugyan egységes vezérfonala, így a kiállított művek – és az általuk kivetített belső, láthatatlan világok – meglehetősen sokfélék voltak, ez azonban nem keltett hiányérzetet a látogatóban, és számos kifejezetten kvalitásos és érdekes alkotás is bemutatásra került. Ez tovább erősítette azt a kellemes belső bizsergést, amit egy 18. századi magtár enteriőre és egy kortárs művészeti kiállítás között a tudatunkban vibráló feszültség amúgy is felébreszt. Mindamellet pedig, hogy a narratív kötöttség minimális volt, és a belső képek megfogalmazásában és kivetítésük módjában a művészek teljes szabadságot élveztek, megállapíthatjuk, hogy a kiállított képek között a legnagyobb súlyt a valamilyen formában a természeti motívumokra épülő vagy azokat asszociáló alkotások képezték. Ezt persze meglehetősen tágan kell értelmezni, hiszen ilyen szempontból természeti motívumnak mondjuk a köveket, sziklákat felhasználó

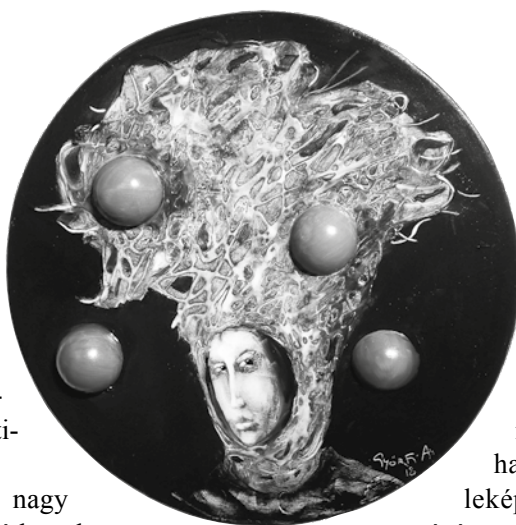
Kiállítási enteriőr

**Györfi András:**  
Tapintható álom

vagy imitáló formákat, a fiktív talajfaktúrákat, a biomorf objektumokat és a kvázi táj- vagy természeti részleteket, de részben még a talált – természetes vagy mesterséges – elemek applikációjával készült plasztikus kollázsokat is.

A kiállító művészek nagy többsége számára a láthatatlan, belső világ valamilyen módon tehát kapcsolódik a megtapasztalható valósághoz. Györfi András álomfiguráját négy piros dudor teszi plasztikusan is érzékelhetővé (*Tapintható álom*). Ghiczy György *Tánc a kulisszák mögött* c. festményének a fehér alapból enyhén kiemelkedő, rejtélyes fehér figurái fekete-piros-sárga színpázmák között táncolnak. A láthatatlan és az empirikus világ érdekes viszonya mutatkozik meg Ludvig Zoltán alkotásain, amelyek fiktív biológiai mikro-folyamatokat, átalakulásokat meggyőzően részletezve, egyszersmind dekorativitással ötvözve jelenítenek meg.

Szarjas Gertrúd két *Tapintható képe* a spontán módon és teljesen esetlegesen színezett selyemdrapéria párhuzamos, függőleges, illetve vízszintes meggyűrési révén válik plasztikussá. *Cím nélküli* tüzománcán Járasi Ildikó mintegy a saját álom-álarca mögül



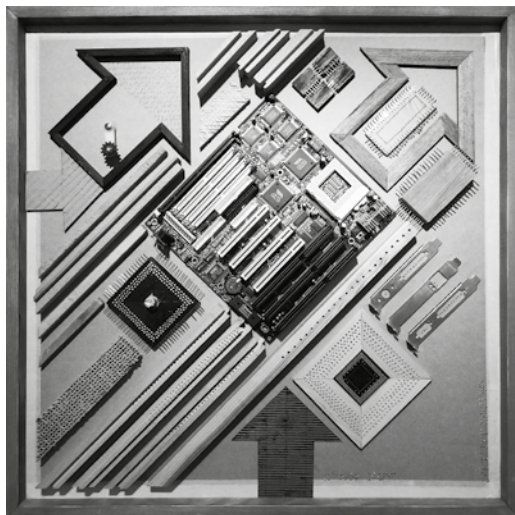
tekint a nézőre, kék, illetve szürke szemével mintha egyik, illetve másik szférában lenne jelen. Földvári Zsuzsanna láthatatlan világának színhelye egy nagyon is konkrét, kissé retro hangulatú szobabelső, leképezésének tapinthatósága a kollázs-technikából származik. Nagy Szilvia háromrészes

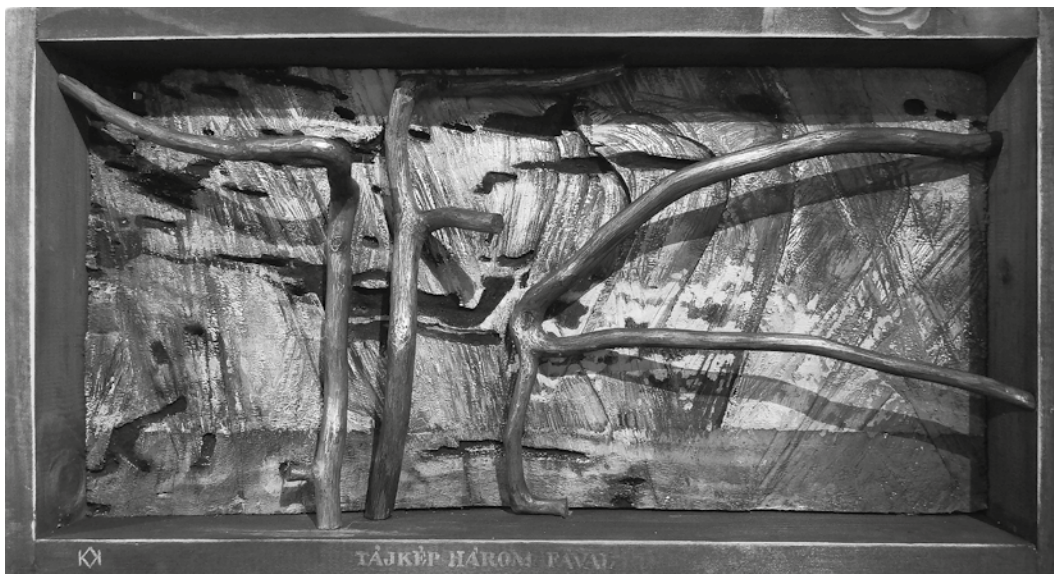
tüzománc-sorozata (*„Alattad a föld, feletted az ég, benned a létra” 1-3.*) a belső világ végtelen hullámozásának nonfiguratív, játékosan vidám, 9-9 egyenlő négyzetre bontott kivetítése.

Kántor József lécekből, gombokból, papírcsipekből, computer-alkatrészekből applikált tárgy-kollázsainak (*Két pár, Digitális rajztábla, Egy alaplap utóélete*) geometrikus motívumai és konstruktívan feszes szerkezete a kiállítás anyagában meglehetősen társtalannul ipari produktumok hulladékká vált alkatrészeit állítja új összefüggésbe és biztosít ezáltal számukra további létjogosultságot. Gondolkozásmódjával bizonyos szempontból talán Vercz Szilvia rokonítható leginkább, aki geometrikus kvázi struktúráit monokróm papírfelületekbe gyűrve-hajtogatva, az alaptól plasztikusan kiemelkedő objektummá

**Kántor József:**  
Egy alaplap utóélete

Kiállítási enteriőr





**Kotnyek István:**  
Tájkép három fával

alakítva tette tapintás által is érzékelhetővé és megérthetővé.

A karakteresen egyéni stílussal bíró Kotnyek István assemblage-ain öreg, de „revitalizált” deszkadarabokra applikált kreatív szellemességgel a szabadban talált fadarabokat vagy kidobott, eredetileg más-más funkcióval bíró fémadarabokat, illetve tárgyakat, a bizarr cím-adással is segítve a néha meglepő, akár komikus összefüggésekre utaló asszociációkat (*Befogott kisbolygók, Fénylő bolygók fekete lyukkal, Tájkép három fával, Hajítófa mágnés* stb.). Budaházi Tibor ugyancsak szűrógott, régi, faanyagot felhasználó, kilyuggatott, kucsmaformájú, monokróm fekete alkotása különösen is a tapinthatóság kritériumát tartotta szem előtt.

Bognár László sima, fényezett felületű, (síelő vagy táncoló) emberi alakokat ábrázoló fa kispasztikái a részletek elhagyásával, tömszerű formákból építkeznek. A füst kerámiaszoborba fogalmazásával szinte a lehetetlenre vállalkozott, mégis sikerrel járt Tápai Ferenc (*The Smoke*). Ambrus Márta öt cím nélküli, sorba rendezett alkotása mögött mélyebb összefüggések sejlenek: a három, keretre feszített, szöttek technikával készült, tájat asszociáló kompozíció egyes darabjai között két kerámia portré (egyik kerek plasztika, a másik relief) jelenik meg, ami által az előbbieket az ő belső világuk kivetülése-

ként hatnak. Geometrikus formán, metszett gömbön ugráló vidám csibéi, Ariadné fonala mentén végigjárható *Társas játéka* a tapintási érzékelést előtérbe helyező játékos kísérletek.

Ludvig Dániel dekoratív tevéfigurája, Horváth Györgyi két, nádszálak között repdeső pillangója állatmotívumokra koncentrálnak. Domina Zsóka részben rusztikus, természeti motívumokat (föld, tengeri fövény, hullámozó víz) asszociáló faktúrákkal, sajátos képzetársításokat indukáló formákkal operál (*Család, Tenger, Szörnyecske*), részben szimbolikus jellegű alkotásokkal (*Fészek, „Minek az út, ha nincs a végén templom”*) jelentkezik. Különösen szellemes Lukács Ildikó méhviaszból, napraforgó magokból építkező, egy kitárt szárnyú madarat pozitív és negatív formában, illetve sötét és világos színnel megjelölt kétrészes, reliefszerű alkotása.

Marsai Ágnes kicsit talányos című (*„S láttam, hogy a törvény szövedéke mindig felfeslik valahol”*) alkotása a valóságban is egy felfeslő, s a címből következően a törvényt szimbolizáló szövedéket állít eléink. Boda Balázs Gábor egyik munkája egy háromszögbe (a Háromság jelképe) zárt gyöngy-sort (*Csábítás*), a másik egy szabályosan elhelyezett kavicsokból álló labirintust mutat, melyen piros pontokkal kijelölt, egyenes út vezet keresztül (*Labirintus*), amivel valóban a láthatatlan, lelki világ történéseit vetíti

**Stamler Lajos:**  
Assemblage



ki. Henn László András játékos alkotása (*Kislányom kedvence*) egy plüssmackó gyermekmunka-szerűen elnagyolt, ákombákom megjelenítése.

Votin Dóra két, öreg, megviselt fát, s az első esetében még rozsdás szögeket és drótot is felhasználó munkája (*Radnóti angyala, Matuzsálem*) a szimbolikus hangvétel mellett különös hangsúlyt ad a múlt idő dimenziójának. Debreczeny Zoltán alkotása (*Eine kleine Nachtmusik*) karikírozó humorral átszöve mutatja be az éjszakai város láthatatlan, csak zenei hangjainak mozaikkockáiból összerakható világát. A rendkívül ízesen megfogalmazott, sokalakos jelenetet egy palettaként felhasznált, hangolókulcsai helyén használt ecsetekkel gazdagított gitár koronázza. Bekő Veronika, az okker, a narancsszín, a barna és a sárga tiszta árnyalataival festett, nonfiguratív kompozíciója a belső, láthatatlan világ emlékrétegeinek egymásra rakódását, illetve felfelérését jelképezi (*Rétegződés*). Két másik, festetlen, habszerű műköből készült munkája sem hordoz a látható és közvetlen érzékelhető világhoz kapcsolódó utalásokat, harmonikus, megmozgatott felületükkel a tapintás révén való megismerésre csábító alkotások.

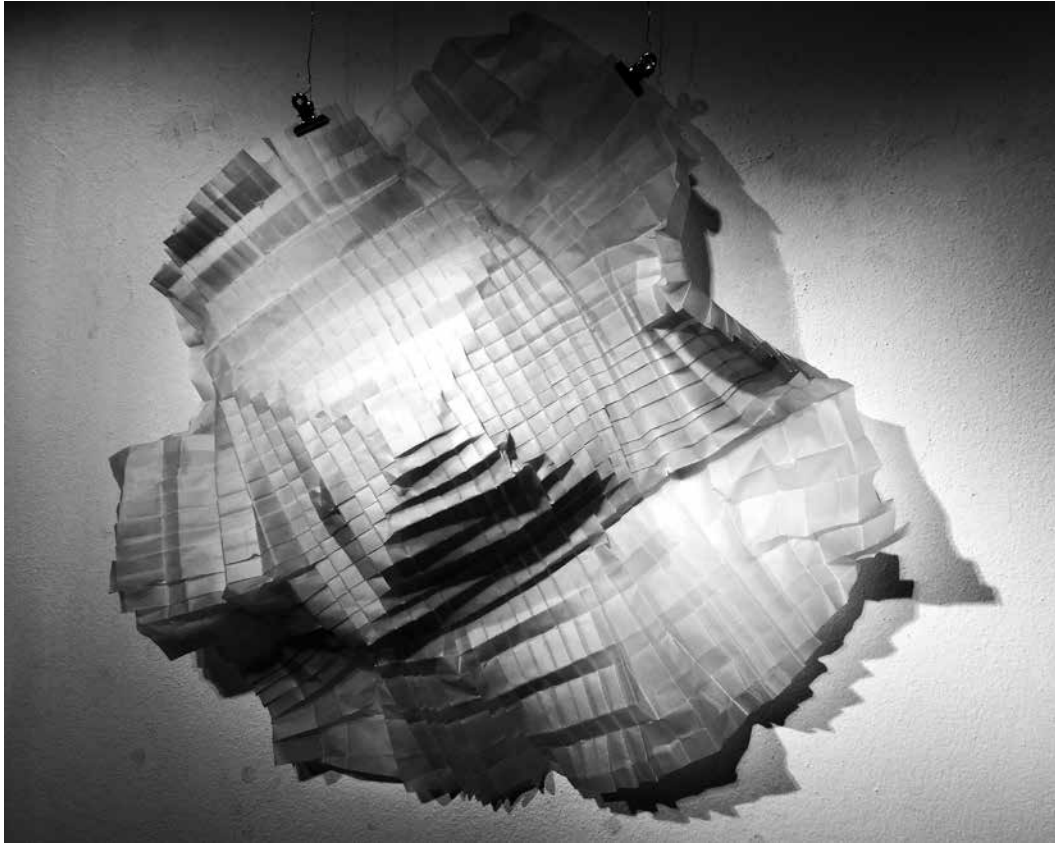
A kiállítást szervező Stamler Lajos kilenc,

nagyrészt egységes vonulatot, sőt, talán így is mondható: sorozatot képező alkotással szerepelt. Ezek részben természetes (talált), részben kvázi természetes (alakított, csiszolt, installált), egy esetben pedig assemblage-zsá bővített ásvány-„szobrok”, melyek a természetet és a művészt olyan, mintegy egyenrangú alkotótársként állítják elének, akik együtt képesek csak láthatóvá tenni az egyébként láthatatlan világot. Nemes László gondolatébresztő *Dimenziók* c. munkáján nyolc portré jelenik meg, négy festett arc egymás fölött, de 90 fokkal, vízszintes helyzetbe elforgatva, s előttük ugyanúgy négy plasztikus fej, közülük viszont a második foszladozik, az utolsó pedig talpazat nélkül, mintegy lezuhanva lóg ki a sorból. A cím egyaránt utal a térbeli, az időbeli és a pszichikai dimenziókra.

Szeri Varga Géza *Egy nap* című plasztikáját akár a ptolemaioszi geocentrikus világkép humorral átszótt modern illusztrációjának is gondolhatnánk, azonban mondanivalójában kétségtelenül a fenyegetettség érzése is megjelenik. Természetes úton létrejött, nagyméretű salakrögnek tűnik elsöre Kovács Lilian két, formájában egyszerre esetleges és harmonikus, felületi faktúrájában és a szürkésbarna árnyalataival játszó színezésében izgalmas kerámiaszobra, azonban ebben az esetben is inkább a természetes alakulás és a mestersé-

**Bekő Veronika:**  
Kisplasztika





**Vercz Szilvia:**  
Papírrelief

ges alakítás „együttműködéséről” van szó. A tárlaton egyedülként a látáson és a tapintáson kívül egy további érzéket – a szaglást – is bevont alkotásának megismerési folyamatába Réthly Sarolta, aki egy levehető üvegbúrával fedte le a széles fakeretbe feszített, virágszirmot asszociáló, illatos, lebegő hatást keltő, hajszálvékony, lila szövetdarabot.

A kiállítás címével további szójátékba bonyolódva hozzátehetjük, hogy a felsorolt művészek közös szereplése egy komplexitásban csak itt és most megvalósuló, egyébként csupán töredékeiben meglévő, egészét tekintve azonban láthatatlan világot képezett. Ez a máskor ilyen formában nem létező, izgalmasan érdekes, efemer jellegű „univerzum” persze csupán szóképet, hangzását tekintve azonos a címéli láthatatlan világgal, amit, mint láttunk, a művészek különböző dimenziókban véltek adekvát módon megtalálni, és sokféle módon reflektáltak rá. A válaszadás módjainak és kreativitásának gaz-

dagsága adta a tárlat értékét, aminek alapján az eredetileg megtervezett projekt kifejezetten sikeresnek mondható.



**Domina Zsóka:**  
Minek az út,  
ha nincs a végén  
templom