

Függetlenül attól, hogy 2019-ben világörökségi helyszínné válik-e a dunai limes ezer kilométeres szakasza, már zajlanak a tervező, előkészítő munkák, hogy a 98 magyarországi lelőhely egy része mielőbb turisztikai attrakcióként is fogadhassa a közönséget. A kormányzat a világörökségi pályázathoz kapcsolódóan saját és a Gazdaságfejlesztési és Innovációs Operatív Programból (GINOP), valamint a Versenyképes Közép-Magyarország Operatív Programból (VEKOP) több száz millió forint forrást biztosít a sokszor alig vagy egyáltalán nem ismert helyszínek turisztikai és örökségvédelmi fejlesztésére. Az érintett települések, intézmények egy része 2018 októberében nyújtotta be a pályázatát, de már Komárom, Nyergesújfalú, Dunaújváros, Kölked is elfogadott tervekkel várja, hogy jövőre megvalósuljanak a Limes Projekt első kézzelfogható eredményei. A projekt több elemének vezető tervezője Kondor Tamás építész, a Pécsi Tudományegyetem Műszaki és Informatikai Karának dékánhelyettes egyetemi docense, a C.S.Ő. Építésziroda irányítója, aki komplex módon, a 21. század turisztikai szempontjait és az örökségvédelem klasszikus szabályait egybevetve adott látványos válaszokat a két terület olykor ellentmondásos viszonyára.

MC: *A Pécsi Tudományegyetem Breuer Marcell Doktori Iskolájának célja, hogy olyan építészeket neveljen ki, akik egyszerre járatosak a műemlékvédelemben és a korszerű építészeti technológiákban. Ön is itt tanult, most pedig tanít, akárcsak a Régészet Tanszéken Visy Zsolt professzor, aki évtizedek óta küzd azért, hogy a limes magyarországi szakasza nemzetközi védelemben és elismerésben részesüljön. Ennek köszönhető, hogy közösen kezdtek el gondolkodni a következő évek fejlesztésein?*

¶ Az Alma Mater, ahol felnőttem, kiemelt hangsúlyt fektet az örökségvédelem témakörére. A doktori disszertációm is ebben a témában írtam, kapcsolódva a pécsi világörökségi projekthez, Bachman Zoltán vezetésével. Együttműködésünket Visy Zsolt professzossal és másik két építész kollégámmal, Rétfalvi Donáttal és Veres Gáborral Erdélyben, a dáciai limes mellett meghúzóódó parányi faluban, Énlakán kezdtük. E magyarlakta kistelepülés lehetőséget adott a századokon át szinte változatlan eredetiségében fennmaradt építészeti örökség, a házakban és emberekben rejlő szellemi, kulturális örökség és a határban húzóódó régészeti örökség komplex kutatására, a térség fejlesztésének értékalapú tervezésére. Ennek a mai napig tartó szerencsés együttműködésnek következménye, hogy Visy Zsolt megkeresett a Duna menti limes fejlesztésének építészeti feladataival.

MC: *A pályázat, amelyet Németországgal, Ausztriával és Szlovákiával benyújtottunk az UNESCO-hoz, hatvanöt magyarországi települést érint. Hogyan dönt el, hol érdemes új látogatóközpontot tervezni?*

¶ Első lépésben végigjártuk a teljes Duna mentét, valamennyi világörökségi helyszínt, hogy régészeti, építészeti és turisztikai szempontból minősítsük a területeket. Nem mindegy, milyen értékeket tudunk bemutatni az Európai Unió által finanszírozott projektnél az oda érkező látogatók számára. A GINOP-program esetében öt helyszínre szűkítettük le azoknak a területeknek a számát, amelyek a római értékek mellett értékes turisztikai vonzerővel bírhatnak. Minden helyszín rendkívül izgalmas volt, de nem aprózhattuk fel a projektet, így Komárom, Nyergesújfalú, Dunaújváros, Paks és Kölked kapcsán indultak el a tervezőmunkálatok. (Paks az elkészült tervek ellenére visszalépett – A Szerk.) Az öt projekt közül csak egy, a komáromi nem a mi irodánk terve. A másik négy helyszínt alapos vizsgálat alá kellett vetnünk, hogy a régészcsapattal együttműködve a megfelelő kérdéseket fogalmazhassuk meg magunk számára az építészeti koncepció megalkotásához. Ez nem csak azért volt fontos, mert világörökségi jelölésről van szó. Az építész csak akkor tud helyes választ adni

a kihívásokra, ha jól tudja megfogalmazni a kérdést. Ráadásul itt olyan értékről volt szó, amely sokszor nem is volt látható, hiszen a római örökség a föld alatt rejtőzött, esetenként feltáratlanul, olykor már csak pár megmaradt falszakasz és a falakból elhordott kövek talajrétegződési nyomaival.

MC: *Melyik volt a projekt szempontjából a legfontosabb kérdés, amelyet építészként megfogalmaztak?*

¶ Itt először kiemelném a mestereimtől örökölt elveket, amelyek egyik legfontosabb eleme a „dolgozz csapatban”. Szerencsésnek mondhatom magam, hisz az egyetemen oktatva lehetőségem nyílik a legjobb hallgatókkal és doktoranduszokkal együttműködni, és munkatársaim is motivált, alkotó emberek. A Duna menti limes örökség kihívásai között egyrészt arra kerestük a választ, miképpen lehet egy vonalra felfűzött védelmi rendszer egyedi pontjait úgy bemutatni, hogy legyenek tematikus kapcsolódási pontok, ugyanakkor turisztikai szempontból is fontos, mindig megújuló élménnyel hangsúlyozzuk az egyes elemek különbözőségét. Másrészt arra irányultak a kérdésfelvetések, hogy az egyedi kutatási eredmények és a környezet sajátos befogadó szellemisége mellett hogyan tudunk annak ellenére rekonstruálni egy értéket, hogy alapvetően nincs konkrét adatunk az egykori épületek felmenő szerkezetéről, megjelenéséről. Vannak ugyan analógiák, típustervek, amelyek alapján elképzelhető egy-egy építmény, de senki nem garantálja, hogy az adott erődöt, tornyot úgy építették, mint bárhol máshol a világban. Mivel álláspontunk szerint a rekonstrukciók csak absztrahált valóságot képesek mutatni, úgy próbáltunk visszautalni a történeti értékekre, hogy közben nem alkottunk olyan világot, amelyre nincs bizonyítékunk. Tovább bonyolította a helyzetet, hogy a pályázati kiírásnak megfelelő teret kellett biztosítanunk

Első lépésben végigjártuk a teljes Duna mentét, valamennyi világörökségi helyszínt, hogy régészeti, építészeti és turisztikai szempontból minősítsük a területeket.



A látogatóközpont terve Nyergesújfalun (Crumerum)
C.S.Ő. Építésziroda



Helyszínrajz Nyergesújfalun (Crumerum)
C.S.Ő. Építésziroda



A torony látványterve Nyergesújfalun
C.S.Ó. Építésziroda



A torony látványterve Nyergesújfalun
C.S.Ő. Építésziroda

az információátadásnak, látogatóközpontnak, azaz a régészeti örökség bemutatásán túl arra is törekednünk kellett, hogy turisztikai szempontból is értékes helyszínt hozzunk létre.

MC: *A világ nem is távoli vidékein ilyen esetben nem olyan szigorúak az épületekonstrukciókkal szemben, sőt ezek a sokat kritizált beruházások kifejezetten népszerűek, látogatottak. Fel sem vetődik egy-egy torony rekonstruálása?*

¶ A régészeti rekonstrukció feladatához mindenki másként viszonyul. Vannak, akik egy az egyben szeretnének megidézni egy olyan kort, amelyet releváns dokumentumok nélkül nem ismerhettek teljességgel. Annak ellenére, hogy többek között a *velencei chartában* megfogalmazott műemlékvédelmi irányelvek is óvnak ettől bennünket, egyre több helyen válik turisztikai szempontokat előtérbe helyező rekonstrukciós formává a „nem létező” megépítése, egy hamis kép bemutatása. Mi nem ezt az utat követtük: inkább szimbólumokkal, tömegi kompozíciókkal, árnyalt utalásokkal és a hely szellemével rokon hangulatokkal manipuláltunk. Ami azt jelenti, hogy az értékek hangsúlyozása mellett minden helyszínen a történelmi értéken túl, azokat középpontba helyezve, sajátosan egyedi arculatot alakítottunk ki.

¶ Hosszasan vitatkoztunk, vajon egy olyan világörökségi jelölésnél, ahol az a cél, hogy a római kor iránt érdeklődők végigjárják a helyszíneket, szükséges-e visszatérő látványelem vagy bármilyen utalás arra, hogy ezek összetartoznak. Szóba került, hogy mindenhol azonos toronytípus jelenjen meg. Ennek mintája a dunakömlődi (Lussonium) fából épített kaputorony lett volna (H. Vladár Ágnes Ybl-díjas építészmérnök tervei alapján 2008-ban adták át – A Szerk.). Mi viszont abból indultunk ki, hogy csak úgy tudunk több száz kilométeren át összefüggő, vonzó turisztikai célpontot kialakítani, ha lépésről lépésre valami új, de mindig a témához közvetlenül kapcsolódó dolgot nyújtunk, nemcsak a tartalom, hanem az építészeti megnyilvánulás terén is. Komáromban (Brigetio) az építész egy könnyűszerkezetes csarnokot, térlefedezést tervezett, amely alatt a több rétegben egymásra épülő

épületmaradványok egész évben megtekinthetők. Ez a megoldás a fennmaradt értékek sokaságának bemutathatóságát szolgálja, így Komáromban, ahol ilyen leletanyag állt rendelkezésre, a legrelevánsabb. A többi helyszínen más megoldással éltünk.

MC: *A komáromiak szerencsések, hiszen eredményes feltárások előzték meg a beruházást. Nyergesújfaluról ez például nem mondható el. A Sánc-hegyen járva kevés embernek jut eszébe, hogy az egykori Crumerum erődítményében bóklászik.*

¶ Általánosságban elmondható, hogy a romok önmagukban nem nyújtanak erős vizuális élményt ezeken a helyszíneken. Nyergesújfalun ugyanakkor izgalmas egymásra épülést találunk. A hajdanvolt római maradványokra II. Rákóczi Ferenc csapatai építettek erődítményt, amely gyorsan az ellenfél kezére került. Ez a történet legalább annyira érdekes, mint az ókori, és jó lenne bemutatni, hiszen látványosak a maradványok. Ez a projekt azonban a rómaiakról szól, még akkor is, ha alig látszik abból a korszakból valami, főleg azért, mert a 18. század elejének építkezései feldúlták a lelőhelyet. Ettől függetlenül az én értelmezésemben az egész együttes képezi a világörökség részét a különböző korok rétegeivel együtt, miközben arról is elgondolkodtunk, hogyan viszonyuljunk a többszörös természetvédelmi besorolás alatt álló zónához.

MC: *Hová kerülhet egy ennyire bonyolult, ám szinte láthatatlan örökséggel rendelkező területen egy látogatóközpont?*

¶ A helyszín megválasztásakor olyan helyet kerestünk, ahol nem sértünk semmilyen, a föld alatt rejtő történeti értéket, ugyanakkor könnyen elérhető helyen van. A látogatóközpont így a Sánc-hegy alatt épülhet fel, ahol korábban egy áruház kapott építési engedélyt. A terület a félbehagyott munkálatok miatt annyira megsérült, hogy a geofizikai mérések után feltételezhattük, hogy a mi épületünk alatt már nem találunk semmit. A feltételezés nem jött be, a mai napon hívtak a régészek, hogy a negyven centiméteres beton alatt egy épületet

A helyszín megválasztásakor olyan helyet kerestünk, ahol nem sértünk semmilyen, a föld alatt rejtő történeti értéket, ugyanakkor könnyen elérhető helyen van.

és egy római kutat találtak. Hál' Istennek olyan helyen, ahol bemutatásuk még előnyösen helyzetbe is hozza a látogatóközpont felvezetését. A torony rekonstrukciós megjelenítésének helyszínéül végül azt a területet választottuk, ahol a Duna elmosta a partfalat és vele a római erőd egy részét, így a sarokbástyát is. A leomló partfal felett megidézett, legyező alaprajzú toronykontúr hitelesen mutatja be a „hegy” tetején ülő erőd pozícióját, ugyanakkor tömegi megjelenése, vertikális arányai, anyaghasználata a pozícióból adódóan is egy új kor szellemét idézik. A fémhálótorony kilátószintjéről csodálatos panoráma nyílik a Dunára. Mintha csak a helyőrség tagjaként figyelnék a szárazföldet átszelő folyamat.

MC: *Hogyan építenek a szakadékba egy nyomokból sem ismert tornyot?*

¶ Miután régészek feltárták a toronyhoz vezető erőd falak tengelyének irányát, és kirajzolódott a hajdanvolt sarokbástya helye, egy olyan koncepciót valósítottunk meg, amely a Duna által okozott eróziót komponálja egybe az erőd saroktoronyának helyzetével. Azt az időbeli folyamatot jeleníti meg, ahogy a római erőd és a partfal, engedve a természet erejének, feloldódik a térben. Az építmény kontúrjaival szimbolikusan jelezzük, hogy mekkora tömege lehetett egykor a toronynak, szerkezetének elemes rendszere pedig az „elmúlás” megjelenítésére ad lehetőséget. Innen egy sétaút vezet le, a látogatóközpont irányába. Ez az épület is értelmezhető metaforaként, az itt kialakítandó faltestek a föld alatt rejtő történelmi értékek kiáramlását jelenítik meg. A falak felületi plasztikájában megjelenő absztrahált pajzsmotívumok egy római legionárius egység szabályosságával vonulnak fel és foglalják el a Várhegy lábánál húzódó síkot. A hegyből kitorő falpengék közötti tereket egyszerű lemezekkel fedjük le vagy hagyjuk

szabadon. Így alakulnak ki a kiállító-, az előadó-, a játzó-, valamint a szabadtéri funkciók.

MC: Ha a limes vonalát követjük, a következő helyszín, amelyet ön tervezett, Verőcén található. Itt még csak most készül a VEKOP-pályázat, amelynek célja, hogy megismerhetővé váljon, milyen hídfők magasodhattak a Duna túloldalán. A 12-es főút túloldalán található vízmű volt trafóházából kialakítandó látogatóközpontból kiindulva lehet majd elérni a romokat és a hozzájuk kapcsolódó attrakciót.

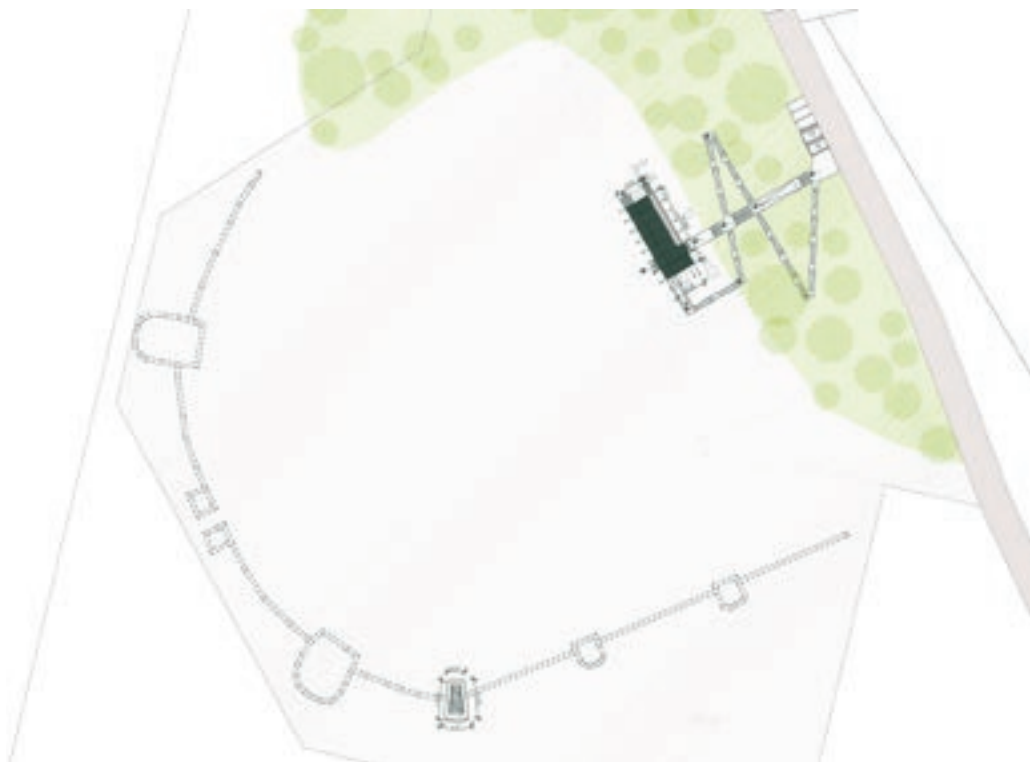
¶ A verőcei látogatóközpontot Varga István építész tervezi. A mi feladatunk itt az erőd egyik sarokbástyájának megjelenítése, a helyszín közvetlen bejárhatóságának biztosítása volt. Koncepciónkban a torony eredeti tömegét úgy idézzük meg, hogy az egyik irányból nézve tömböt alkot, a másik irányból viszont semmissé válik. Szeretem az „idő”-t megjeleníteni az alkotásokban, melyek régmúlt értékeket idéznek meg. Tervünkben egy olyan „sátortetővel” záródó négyzethasábról van szó, amely „tartószerkezet nélkül lebeg” a romfalak felett. A torony tömegét alkotó palást önmagában a szerkezet. Ez azt jelenti, hogy a torony acélszerkezetét húsz centiméter széles, öt milliméter vastag lemezekből úgy alakítjuk ki, hogy azokat 45 fokba elforgattuk. Ennek az elforgatásnak köszönhető, hogy az egyik irányból teljesen átlátunk rajta, a másik irányból tömör szerkezeti képet kapunk. Ahogy elhaladunk mellette, egyfajta átváltozást érzékelhetünk a múlt és a jelen között.

MC: Budapestet elhagyva, a következő állomás Intercisa, a dunaújvárosi panelek sűrűjében. Mit tudott kezdeni a város huszadik századi építészeti hagyatékával? Hogyan lehetett mindezt összhangba hozni a római örökséggel?

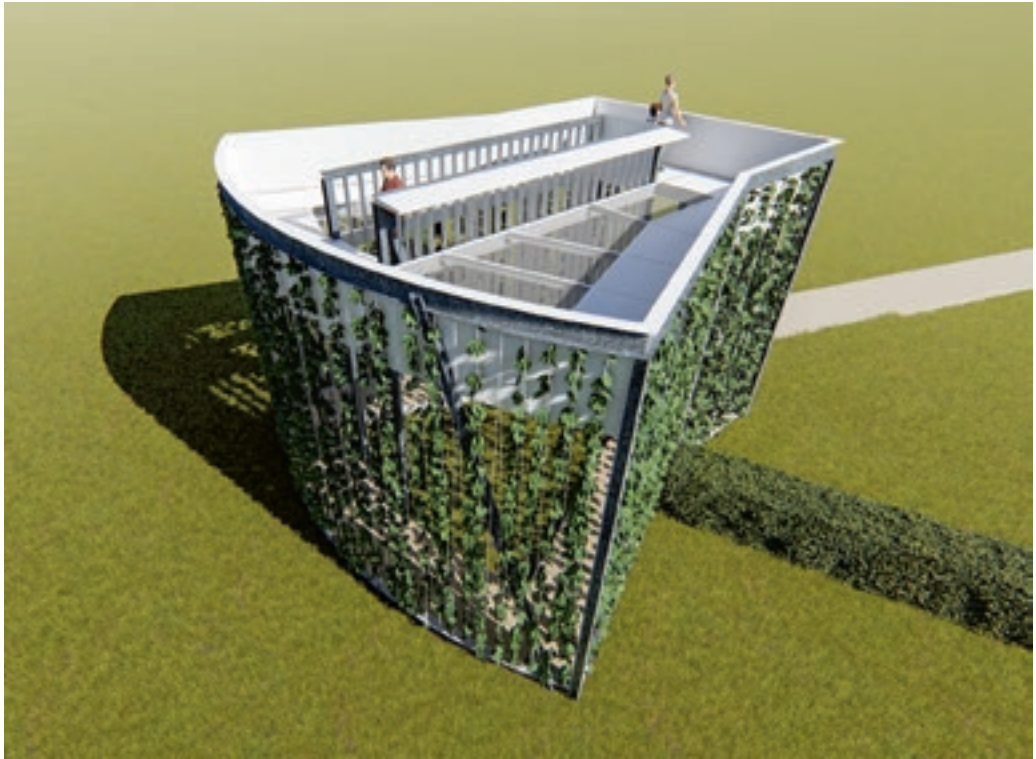
¶ Dunaújvárosban számtalan római régészeti emlék látható. A polgárváros maradványai mellett találunk itt egy római erődöt, amely észak-déli átkötő tengellyel bír. Nagy valószínűséggel volt egy kelet-nyugati tengely is, de az erózió a Duna felől leszakította az erőd keleti oldalát. Korábban volt egy



A kölkei (Altinum) látogatóközpont látványterve
C.S.Ó. Építésziroda



A kőlkedi (Altinum) látogatóközpont helyszínrajza
C.S.Ő. Építésziroda



A kölkedi (Altinum) torony látványterve
C.S.Ő. Építésziroda



A kölkedi torony acélszerkezetét élő növényfal teszi különlegessé
C.S.Ő. Építésziroda

faerőd, ami még jobban rányúlhatott erre a leszakadó partszakaszra, de az erózió miatt hátrébb húzták a falakat, a régi utat megtartva. Több történelmi korszakot tártak fel, ismerjük a faerőd mellett a falazott erődöt, a későbbi, legyező alakú bástyákat és középen a parancsnoki épületet. Ennek most térdmagasságig felfalazott kőalaprajzát fogjuk bemutatni. Az erőd falait tájépítészeti megoldásokkal, egy abban az időben is létező növénytársulással fogjuk megidézni úgy, hogy a meglévő földszerkezetet és az alatta meglévő falakat megóvjuk. A mellette húzódó árok földjét kiszedjük, hogy emeljünk egy kicsit a falak vonalán. Erre az emelésre kerülnek a növények, amelyek másfél-két méter magasságban teszik érzékelhetővé az erőd falat. Az erőd fal növényfajait úgy választjuk ki, hogy az építéstörténet időszakai szétváljanak. A mai látogatók azonban ennél jóval több információra, impulzusra vágynak, ezért kijelöltünk olyan pontokat, ahol a projekt során megvalósuló virtuális valóságképekkel lehet eredeti helyen megszemlélni a római kor épületeit, erődjeit. A mi tervünk a tájépítészeti rekonstrukción túl, az észak-déli tengely meghosszabbításával, a dunaújvárosi régészeti park déli peremén felépülő látogatóközpont és kőtár. Mivel itt nem volt római emlék, amit felszínre emelhettünk volna, egy egyszerű keretes, a rómaiaknál jellemző átriumos alaprajzú épületet képzeltünk el. A belső kert lesz az a közösségi zóna, ami szabadtéri rendezvények számára is alkalmas. A látogatóközpontként is működő kőtárra pedig azért lesz szükség, mert jelenleg az erőd mellett, méltatlan körülmények között a földre fektetve vár jobb sorsra a római kori kőanyag jelentős része. Az Intercisa Múzeum kőanyagával együtt új megvilágításba kerülhet az egykori római település élete. A tervek egyszerre reflektálnak a római kultúrára és Dunaújváros örökségére. Az első az átriumos beépítésben, a második pedig az anyagválasztásban érhető tetten. Corten acélt használunk a homlokzati burkoláshoz, acélt a szerke-

Korábban volt egy faerőd, ami még jobban rányúlhatott erre a leszakadó partszakaszra, de az erózió miatt hátrébb húzták a falakat, a régi utat megtartva.

zethez. A dunaújvárosi acélgyártás meghatározó identitását a történelmi múlt, az elmúlás szimbolikájával párosítjuk. Ez annál is inkább érdekes, mert a meghatározó épített környezetet a területet körülölelő panelházak sora adja.

MC: *Ha Dunaújvárosban az urbanizált környezet jelentett kihívást, mivel járt a kölkedi helyszín tervezése, ahol még utak sincsenek?*

¶ Kölked különleges lelőhely, bár valóban igaz, hogy az erőd a falutól három kilométerre van, a kukoricásban. Az építmény felét itt is elmosta a Duna, amelynek vonala azóta a folyamszabályozásnak köszönhetően kilométerekre költözött innen. Ugyanakkor nem egy megszokott, négyzetes elrendezésű erőd állt itt. A falak a domb felszíni formáit követik, szabálytalan alaprajzot alkotva. Feltárássra eddig csak a toronynál került sor, a többi területet geofizikai mérésekkel és légi régészettel mérték be.

MC: *Akkor miért ezt a helyszínt választották?*

¶ Ez az utolsó erőd, amely Magyarország jelenlegi határain belülre esik, és egyedi volt az erőd alaprajzi szerkezete. A Pécsi Tudományegyetem és benne a Régészeti Tanszék lelkes kutatóival és hallgatóival alig harminc kilométerre van a helyszíntől. A település pedig elkötelezett támogatója a római kor bemutatásának. Nem volt könnyű feladat, sokáig nem láttuk, hogyan lehet a föld alatt megbújó falakból és az alacsony költségvetésből kihozni olyat, ami idevonzza a turistákat. A régészekből és építészekből álló csapatunkban egyszer csak feltette valaki a kérdést: „Mit adtak nekünk a rómaiak?” Egyből eszünkbe jutott a Monty Python *Brian élete* című filmje, amelynek ez az egyik központi témája. Természetesen nem Brian életterét építjük fel, hanem olyan régészeti kutatóbázist alakítunk ki, ahová a közeli pécsi egyetem hallgatói kijöhetnek, és gyakorlatokat végezhetnek. A kérdésre lehet, hogy hamarosan jóval több választ adhatunk, hiszen a régészeti feltárások folyamatosan változásokat indukálnak. A feltárásoknak köszönhetően már most is jóval többet tudunk, mint ezelőtt egy évvel, mikor még csak geofizikai felmérésünk volt.

Az erőd megidézését itt is tájépítészeti eszközökkel terveztük, hogy a szakaszos feltárások és növényzeti bővítés megvalósulhasson. Itt azonban a toronyhoz is a zöld kultúrát társítottuk. A hatméteres tornyot acélkeretből alakítjuk ki, a szerkezetére sodronyokat erősítünk, amelyet befuttatunk zölddel. A látogató pedig egy zöld növényfalon keresztül mehet fel, hogy felülről szétnézhesen, és megnézze, éppen hol tart a terület feltárása, merre futnak az erőd egykori falai.

¶ Turisztikai attrakcióként pedig a pécsi Művészeti Kar színészei szeretnék meghívni, hogy évente többször nagy vonzerejű előadásokat tartsanak, olyan római tematikával, mint például a *Brian élete*. Ebből adódóan fiatalos, szokatlan terveket fogalmaztunk meg. Elhatároztuk, úgy viszonyulunk a látogatóközponthoz és a régészeti lelőhelyhez, mintha kiléptünk volna a filmből. Nagyon egyszerűen, kis költségvetéssel egy konténert terveztünk, könnyűszerkezetes terrasszal. Felmehetünk majd akadálymentesen a domboldalra, áthaladhatunk egy kapuszerű konténeren, amely előtte egy alkotóteraszt alakítottunk ki a régészek számára, ahol a feltárt leleteket vizsgálhatják meg. Be tudnak jönni a látogatók, meg tudnak inni egy üdítőt az automatából, láthatnak egy minikiállítás, beszélgethetnek a régészekkel, illetve megtekinthetik a tájépítészeti elemekkel visszaállított erőd falát. Az épület egyben miniszínpad is lesz. A már említett film megragadó jelenete, amikor telefirmálták a római erőd falát. Ez a gesztus itt egy kicsit átértelmezve, más szöveggel jelenik meg: a „Mit adtak nekünk a rómaiak?” kérdést tesszük fel, latinul is, Visy professzor fordításában.

KONDOR TAMÁS (1976) építész, habil. egyetemi docens, a Pécsi Tudományegyetem Műszaki és Informatikai Karának dékánhelyettese. A Limes Projektben részt vett Aradi Ferenc, Böszörményi Krisztina, Fenyvesi Dániel, Fogas Renáta, Lenkovics László, Major Róbert, Nagy Ferenc, Nyíri Csaba, Paári Péter, Pallós Balázs, Pintér Noémi, Szabó Zoltán, Szauter Daniella, Szerencsés Dániel, Szigony János, Szücs Gábor, Tóth Gábor és Vas Tibor.

MINDENÜNK A MŰVÉSZET



MÚZEUMSHOP

muzeumshop.com



MúzeumShop



[muzeumshop](https://www.instagram.com/muzeumshop)



A kutatási területet bemutató térkép
(Szabó Máté)