

balaton



Balatonföldvár, Budapesti Hajtóműgyár üdülője
Forrás: archív képeslap

WETTSTEIN DOMONKOS, *BME Urbanisztika Tanszék*
VÁLTOZÓ PERSPEKTÍVÁK: A BALATON-PART
20. SZÁZADI ÉPÍTÉSZETI ÖRÖKSÉGÉNEK
HELYZETKÉPEI

NEMZET ÉS MUNKÁSMOZGALOM UGYANOTT

az építészek vissza-
emlékezéseikben
az „ártatlanság”
építészeteként
felszabadult,
játékos
útkeresésként
emlékeznek vissza
a tóparti
feladatokra,
és ez az egyszerűség
ma is referenciát
jelent a tóparti
építészetben

TA Balaton-parti épületek a közösségi emlékezet fontos elemei, mégis összetett az értékelésük. Sokak számára nosztalgikus emlékeket idéznek, míg mások az adott korszak társadalompolitikájának lenyomataként tekintenek rájuk. A szakmai értékelés is rendkívül komplex, az 1965-ös UIA Abercrombie-díj a nemzetközi szakmatörténetben is kiemeli a tópart fejlesztésének jelentőségét, miközben számos kritika is megszületett a korszakról. Az építészek visszaemlékezéseikben az „ártatlanság” építészeteként felszabadult, játékos útkeresésként emlékeznek vissza a tóparti feladatokra, és ez az egyszerűség ma is referenciát jelent a tóparti építészetben.

IEltérő perspektívák és értékelések fényeiben jelennek meg az épületek, ami nagyban meghatározza az örökség sorsát is. A 20. század hagyatéka az épületek állapota szempontjából is nagyon vegyes képet mutat. Mára számos értékes épület lebontottak, vagy épp romos állapotban várja a döntést sorsáról. Másokat jelentősen átépítettek, és az eredeti állapotot már nem is nagyon lehetne rekonstruálni. Kivételes helyzetnek számít az a néhány épület vagy épületegyüttes, amelyek szakszerű rehabilitáción mentek keresztül az elmúlt két évtizedben. Doktori disszertációmban részletesen is elemeztem a Balaton-part 20. századi rekreációs célú építészetét.¹ A tópart fejlesztései jól meghatározható korszakokra bonthatók, a korszakhatárokat a történelmi fordulatok mellett az építkezések háttérében meghúzódó társadalmi, gazdasági szempontok is egységesen tagolják. Mindeközben folyamatosan napirenden volt a Balaton-part egységes jellegének problémája is, és a tóparti építészet alapelveit szemlélve valóban felfedezhetők a korszakokat átfogó, kontinuitást adó tényezők is. Elsősorban a természeti, táji környezettel való kapcsolatot

A tópart fejlesztései jól meghatározható korszakokra bonthatók, a korszakhatárokat a történelmi fordulatok mellett az építkezések háttérében meghúzódó társadalmi, gazdasági szempontok is egységesen tagolják.

és a szezonális életformát érdemes kiemelnünk, amelyek az épületek könnyed, invenciózus formáit eredményezték. Mára azonban a táj és az életforma is nagyban megváltozott. Kérdés, mit is jelentenek számunkra ezek az épületek, és hogyan tudjuk megőrizni, szerkezeti és használati szempontból egyaránt fenntartani? Tanulmányomban a korszak örökségének jelen állapotáról szeretnék egy átfogó helyzetképet adni, rávilágítva az egyes korszakok sajátos karakterére és a rehabilitáció problémáira.

¶ A Balaton-part építészetének kutatása során hamar szembesültem a visszaemlékezésekben rejlő eltérő értelmezésekkel. Már a korabeli szakmai és közéleti reflexiókban is ellentmondások mutatkoztak a tópart építészetének megítélésében. Az utókor visszatekintéseiben pedig jelentős eltérések fedezhetők fel a 20. századi építészet örökségének megítélésében. Ennek egyik oka a modern építészet ambivalens értékelése a közízlésben, amit a technológiai korlátok és a korszak épületállományához tapadó politikai konnotációk is felerősítenek. Az elmúlt években a magyar modern építészet történeti feldolgozására és értékelésére is számos kísérlet született, elősegítve a korszak örökségének rehabilitációját.² A Balaton-part modern épületállományával szemben is gyakran fogalmazznak meg előítélettel véleményt szakszerűtlenül keverve a szocreál és a modern építészet fogalmait. A tömeges építés eredményeként kialakult épületállomány színvonalában valóban problémás a régióban, ugyanakkor több minőségű épületet is találhatunk, amelyeket érdemes kiemelni és megőrizni. Ezek a házak ráadásul játékos formálásukkal, közvetlen gesztusaikkal hamar közel férkőznek a szemlélőhöz. A vízpart fesztelen környezetében az építészek a modern építészet doktriner jellegét is levedlették, és felszabadult formai kísérletezésbe kezdtek. A turisztikai középületek

a Balaton-part modern épületállományával szemben is gyakran fogalmazznak meg előítélettel véleményt szakszerűtlenül keverve a szocreál és a modern építészet fogalmait

több minőségű épületet is találhatunk, amelyeket érdemes kiemelni és megőrizni

exponált tájképi helyzetben jelentek meg, látványos formájukkal messziről orientálva a turistákat. Talán épp emiatt ivódott be jó pár épület a köztudatba, könnyed formájuk a Balaton ikonikus elemévé vált.

EGY POLGÁRI BALATON-PART NOSZTALGIÁJA

¶ Amikor a vasúton utazva elérjük a Balaton déli partját, régmúlt idők nyaralói és villái suhannak el az ablakban. A fürdőtelepek raszterének egységes rendjében sorakozó házakon a rekreáció történeti korszakainak eltérő felfogásai tükröződnek. Balatonföldvár állomásra érkeve a robusztus hotelek és üdülők közt filigrán kora vasbeton szerkezetével feltűnik az egykori Yacht Club épülete. A századforduló nagypolgári életviteléhez a villák, szállók és a nagyvonalúan kialakított parkok mellett a sportnak és társaséletnek teret adó klubház is hozzátartozott. Az épületet ifjabb Ray Rezső és Zielinszky Szilárd tervezte 1905-ben, szerkezeti megformálása révén országos szinten is jelentős alkotás. Az épület vázát az első nem ipari épületen alkalmazott vasbeton szerkezetként alakították ki. Az innovatív konstrukcióban a történeti üdülőhelyek pavilonjainak faépítészeti logikája és a kora modern konstruktóri gondolkodás ötvöződik, ezzel az anyagváltással új fejezetet nyitva a tópart építészetében is. Kísérletező modern felfogása, átmeneti terekben gazdag, légiés formálása révén a Balaton-part 20. századi építészetében pionír szereppel bír. Az álmamosítást követően a Budapesti Hajtóműgyár üdülőjeként működött tovább, többször átépítették. A ház évek óta romosan áll, a lecsupaszított karcsú szerkezetek kiüresedett terei az egykori polgári Balaton-eszme mementójaként várják az újraéledést.

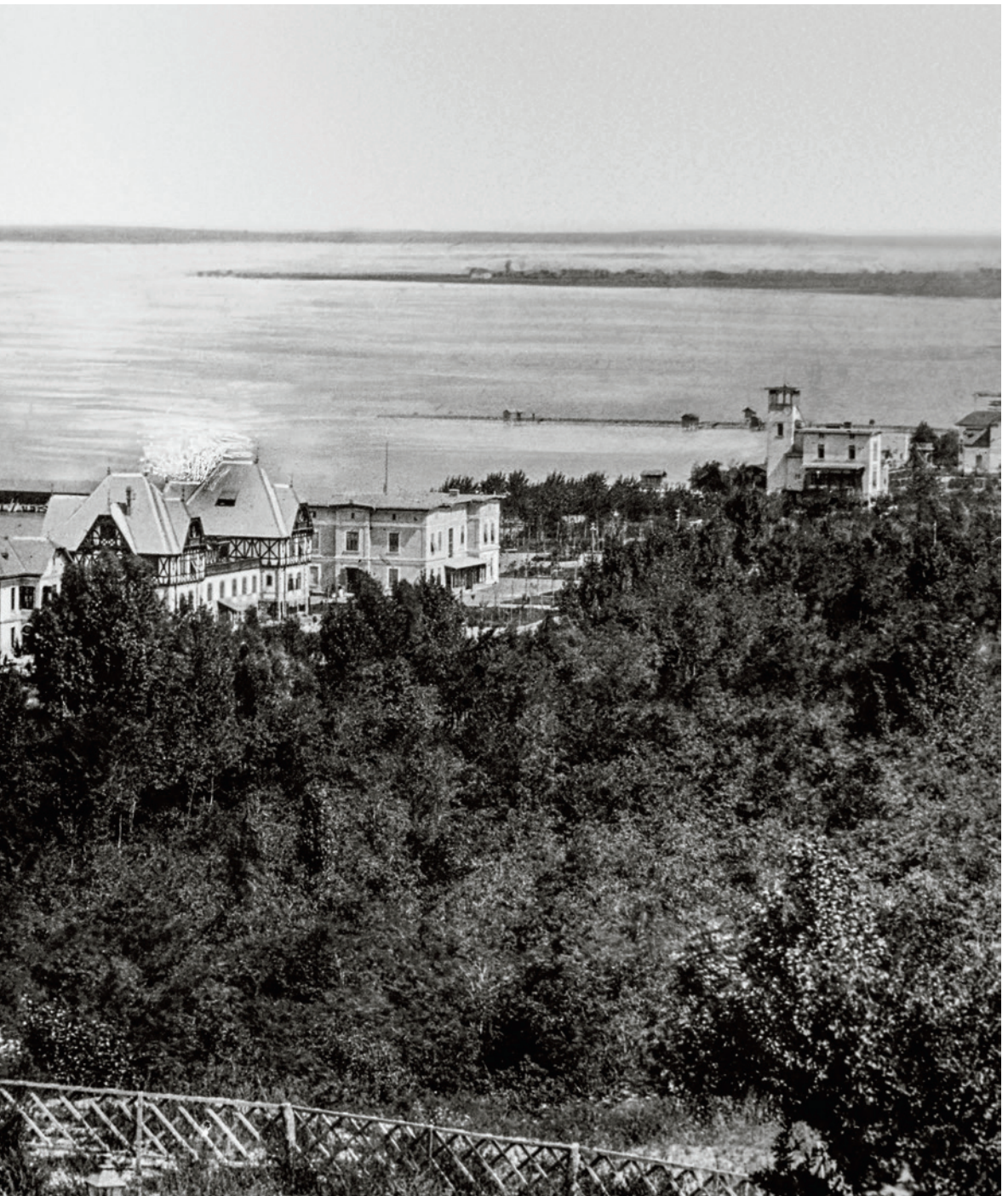
*kísérletező
modern felfogása,
átmeneti terekben
gazdag, légiés
formálása révén
a Balaton-part
20. századi
építészetében pionír
szereppel bír*

¶ A tópart irodalmi leírásaiban rendre megjelenik a nosztalgia motívuma. Ez a nosztalgia persze eltérő jellegű, attól függően, hogy a 19. század feledésbe merülő villáinak nagyvonalú életvitelét, a két háború közti fürdőtelepek egyszerűségében is önfeledt világát vagy a hatvanas–hetvenes évek „saját nyaraló” tulajdonjogában rejlő szabadság illúzióját

Földvár, Krassay sétány, 1917

Forrás: Fortepan 132265, adományozó: Magyar Műszaki és Közlekedési Múzeum / Történeti Fényképek Gyűjteménye





*a vasútvonal
és a topográfiai
adottságok
Füreddel szemben
a déli partot
hozták helyzetbe,
a korábban
mocsaras terület
lecsapolásával itt
jelentek meg azok
a ma már jelentős
fürdővárosnak
tekinthető
telepek, amelyek
akkor ösközségi
előzmények nélkül,
új parcellázások
mentén,
mesterséges háló
rendszerben
alakultak ki*

szeretnénk felidézni. A polgári eszméhez is köthető villa- és nyaralóépítészet áttekintésével a tópart sajátos karakterét is jobban megérthetjük.³ A rekreációs célú építészet a 19. század második felében bontakozott ki, elsősorban a közlekedés fejlődéséhez, a Déli Vasút 1860-as évekbeli kiépüléséhez köthető. A vasút, mint a modernitás szimbóluma egyszerre jelenti a nagyvárossal kiépülő gyors kapcsolatot és a tóparti táj transformációját. A vasútvonal kiépítése miatt ugyanis jelentősen szabályozni kellett a tó vízszintjét, a kétméteres szintsüllyesztés révén egy új apadási öv alakult ki a tóparton, ahol hamar megjelentek az első fürdőtelepek. A vasútvonal és a topográfiai adottságok Füreddel szemben a déli partot hozták helyzetbe, a korábban mocsaras terület lecsapolásával itt jelentek meg azok a ma már jelentős fürdővárosnak tekinthető telepek, amelyek akkor ösközségi előzmények nélkül, új parcellázások mentén, mesterséges háló rendszerben alakultak ki. Bár Siófok mint kereskedőtelepülés korábban is létezett, Földvár és Fonyód-Bélatelep helyén csak egy-egy majorság állt. Az új telepeket hamar birtokba vették a tehetősebb társadalmi rétegek képviselői, villáikat a kor reprezentatív életvitelének megfelelően alakították ki. Térformáik és szerkezeteik a városias épületekkel megegyező kvalitást mutatnak, miközben ezeket az épületeket mindössze az év két hónapjában használták. Ma is számos eredeti formában megújított villát találhatunk a már említett településeken, a Balaton-part korai társadalmának önreprezentációját és vágyakozását megőrizve a kollektív emlékezet számára.

MIKROTÖRTÉNETEK: FÜRDŐTELEP, KERT ÉS NYARALÓ

¶ A személyes emlékezetben sokaknak meghatározó motívum a saját kert és nyaraló önfeledt élménye. A zsebkendőnyi parcellákon égis éró sövényvel határolt kertek sajátos mikrokozmoszt alakítanak ki, amelyben a gyermeki játék és a nagyvárostól elvonuló felnőttek autonóm világai keverednek. A mai értelemben vett modern „nyaralóépület” archetípusa a két világháború között jelent meg. A tópart fejlesztésében ugyanis

jelentős fordulatot hozott az első világháborút lezáró trianoni békediktátum. Miközben az ország elvesztette történelmi fürdőhelyeit, a bezárt országban felértékelődött a Balaton-part. Új társadalmi rétegek kezdtek el építkezni, a korábbi nagypolgári reprezentatív építészet helyett kisebb költségből egyszerűbb épületeket emelve maguknak. A középosztályt képviselő tisztviselők, fiatal értelmiségiek a frissen parcellázott déli parti telepek (Zamárdi, Szárszó, Szemes, Lelle, Boglár, Máriafürdő) mellett a jó megközelíthetőséggel bíró északi parti Akarattyán, Kenesén, Almádiban, Szepezden és Révfülöpön is építkeztek. Az egyre gyorsabb ütemben kiépülő telepek egyre zavarosabb összképet mutattak, ami szükségessé tette az építészek összefogását. Az 1929-ben megalakuló Balatoni Intéző Bizottság megfelelő keretet adott az önkéntes építészmozgalom számára. Kotsis Iván vezetésével kiállításokat szerveztek, és mintaterveket publikáltak, ami jelentősen hozzájárult a tóparti építészeti minőségének javulásához.⁴ A szezonális életformához igazodva egyszerű, könnyed építészeti javaslatok

a klimatikus adottságokhoz és a helyi építőanyaghoz, technológiákhoz alkalmazkodva, természetes anyagokból, egyszerű archetipikus formákkal, alacsony hajlású tetővel formálták meg a házakat

az építésmód és az életvitel mára azonban megváltozott

jelentős fordulatot hozott az első világháborút lezáró trianoni békediktátum. Miközben az ország elvesztette történelmi fürdőhelyeit, a bezárt országban felértékelődött a Balaton-part. Új társadalmi rétegek kezdtek el építkezni, a korábbi nagypolgári reprezentatív építészet helyett kisebb költségből egyszerűbb épületeket emelve maguknak. A középosztályt képviselő tisztviselők, fiatal értelmiségiek a frissen parcellázott déli parti telepek (Zamárdi, Szárszó, Szemes, Lelle, Boglár, Máriafürdő) mellett a jó megközelíthetőséggel bíró északi parti Akarattyán, Kenesén, Almádiban, Szepezden és Révfülöpön is építkeztek. Az egyre gyorsabb ütemben kiépülő telepek egyre zavarosabb összképet mutattak, ami szükségessé tette az építészek összefogását. Az 1929-ben megalakuló Balatoni Intéző Bizottság megfelelő keretet adott az önkéntes építészmozgalom számára. Kotsis Iván vezetésével kiállításokat szerveztek, és mintaterveket publikáltak, ami jelentősen hozzájárult a tóparti építészeti minőségének javulásához.⁴ A szezonális életformához igazodva egyszerű, könnyed építészeti javaslatok

a klimatikus adottságokhoz és a helyi építőanyaghoz, technológiákhoz alkalmazkodva, természetes anyagokból, egyszerű archetipikus formákkal, alacsony hajlású tetővel formálták meg a házakat

az építésmód és az életvitel mára azonban megváltozott



Balatonboglár, a Neő-villa a Balaton partján, 1936
Forrás: Fortepan 96 144, adományozó: Buzinkay Géza



eszméjét is átalakítja. A védtelen nyaralóépületek sorra tűnnek el vagy épülnek át a családi ház méretű új balatoni lakóépületek árnyékában.

JÁTÉKOS NARRATÍVÁK:

MODERN ÉPÍTÉSZET ÉS POPULARITÁS

*a falon sokáig kint
volt az a Kerekes
Kata grafikus által
készített molinó,
amelyen játékos
ábrázolással
az ikonikus
Balaton-parti
modern épületeket
értelmezte újra*

- ¶ A tömegtársadalom és tömegturizmus a modern építészetet is exponált helyzetbe hozta a tóparton. A vízparti turizmushoz köthető középületek ma is a kollektív emlékezet meghatározó elemei. Badacsonyban a hatvanas években épült Hableány éttermet (tervező Raáb Ferenc) több lépésben újítták meg a közelmúltban. A rekonstrukciónál a tulajdonosok tudatosan építettek a hatvanas–hetvenes évek hangulatának megidézésében rejlő „brand” lehetőségére. A falon sokáig kint volt az a Kerekes Kata grafikus által készített molinó, amelyen a művész játékos ábrázolással az ikonikus Balaton-parti modern épületeket értelmezte újra. Az alkotás az online média érdeklődését is felkeltette, ami a téma közbeszédben betöltött szerepét is plasztikusan mutatja.⁵ A molinón egymás mellé sorolt bélyegképeken szerepeltek többek között a szocialista realizmus és a modern építészet 1954 utáni fordulatát jelző siófoki meteorológiai központ, a Dianóczky János által tervezett tihanyi és szántódi révállomás látványos héjszerkezetei, a szerkezeti innováció sorát folytató és a tihanyi alsó kikötőben álló, három ponton támaszkodó vasbeton héjszerkezet (tervező: Szittyta Béla és Bérczes István), a badacsonyi Tátika, Hableány és Szőlőskert éttermek, valamint a település központjában álló posta. Ezek az épületek jellemzően a Balaton-part modern építészetének hőskoraként is felfogható hatvanas években készültek, amikor a Balaton-parti fejlesztések újraindulásával az építés szakma számára is lehetőség nyílt a könnyed vízparti épületek formálásában rejlő kísérletezésre.⁶
- ¶ Az 1956-os forradalmat követő kádári konszolidációban fontos szerepet kapott a tópart. A társadalom életszínvonalának fokozatos emeléséhez a tóparti nyaralás is hozzátartozott, miközben az ország valutaigényét a nyugati turizmus



Siófok, Motel étterem, 1963

Forrás: Fortepan 126 559, adományozó: Bauer Sándor

Siófok, Meteorológiai központ, 1966
Forrás: Fortepan 31 514, adományozó: Pálmkás Zsolt





Tihany, Motel Étterem, 1965
Forrás: Fortepan 57.492, adományozó: Karabélyos Péter







Badacsony, Poharazó, 1970
Forrás: Fortepan 126 647, adományozó: Bauer Sándor

*Balatonföldvár állomásra érkezve a robosztus hotelek
és üdülők közt filigrán kora vasbeton szerkezetével
feltűnik az egykori Yacht Club épülete.*

bevonásával kívánták kielégíteni. Ez a kettősség a tópart látképében is idővel egyre inkább kiéleződött. A hatvanas évek elején elindult a Balaton átfogó fejlesztése, Farkas Tibor főépítész vezetésével elkészült a Balaton-környék Regionális Terve, majd felépültek az első rekreációs célú létesítmények: kisebb motelek, strandok és kempingek. Az épületeket a korszak fiatal építészei tervezhették meg, számukra a szocialista realizmus ideológiai kényszere után ekkor nyílt lehetőség a modern építészethez való visszatérésre. A tópart könnyed épületei játékos szerkezeti-formálási innovációra adtak lehetőséget. A szűkös technológiai és gazdasági körülmények közt megszülető „pózna-lemez architektúra” kreatív formálása nagyban hozzájárult, hogy a Nemzetközi Építészsövetség (UIA) 1965-ben az Abercrombie-díjjal ismerje el a fejlesztés első ütemét. Polónyi Károly, akik később az afrikai országokban végzett építészeti munkásságával vált nemzetközileg is elismertté, légies „V” tető formájú, előre gyártható idényjellegű épületet tervezett meg, és a déli parti strandokon számos helyen fel is építették.⁷ Előszeretettel alkalmazták a helyi természetes anyagokat, halászhálókat és deszkázatok, vitorlásformát imitáló terméskőrakásmódokat. Ezek a játékos elemek a korszak popkultúrájával is párbeszédet folytattak, és ezzel a hétköznapi emberek számára is érthetővé váltak. A tóparti turizmus újrapozicionálásával talán ezek az épületek is új esélyt kaphatnak, bár számos emlék mára elpusztult. Az Ezüstparton álló Orion bárt lebontották, a tihanyi révállomás ma már felismerhetetlen. Egyedül a Tátika Étterem élvez műemléki védeltséget (tervező Callmeyer Ferenc, 1962), állapota azonban aggodalomra ad okot. A korszak épületei jellemzően a szezonális működésre, karcsú, légies szerkezettel lettek kialakítva. A korszerű követelményeknek megfelelő rehabilitáció, a vastag hőszigetelés épp ennek a könnyed balatoni karakternek az elvesztésével fenyeget.

a korszerű követelményeknek megfelelő rehabilitáció, a vastag hőszigetelés épp ennek a könnyed balatoni karakternek az elvesztésével fenyeget

¶ Bár az építészsakma a két háború közt és a háború utáni építészetben is határozott távolságtartásra intett a vernakuláris elemek interpretálásától, a turisztikai érdeklődésben kezdettől fogva napirenden volt a helyi kultúra és népi építészeti formakincs megismerése. A turizmus perspektívája a vízparti üdülésről fokozatosan fordult a Balaton-felvidék háttértelepülései felé a 20. század során, és ez az érdeklődés szükségyszerűen érezte hatását a Balaton-parti építészetben is. Toroczka Wígand Ede 1921-ben jelentette meg kiadványát a Balaton-parti építészetről, ebben a népi építészeti formakincsek alkalmazása mellett foglalt állást.⁸ Elképzelése ugyanakkor inkább egy a Balaton tájegységi építészettől független nemzeti építészet jegyében fogant, és csak a harmincas években kezdtek el a Magyar Ház Barátai csoport tagjai a Balaton-környék népi építészetével foglalkozni. A felmérésről készült könyvet a vernakuláris kultúra bemutatására nagy hangsúlyt helyező Balatoni Intéző Bizottság adta ki 1936-ban.⁹ Ennek nyomán fellángolt a vita a tóparti nyaralóépítészetről: míg a már említett Kotsis Iván a nyaralás építészetét a klímából és az életvitelből levezetve, modern felfogás mentén autonóm módon képzelte el, addig a népi építészettel foglalkozó építészek a tájegységi hagyományokat kívánták folytatni. A kérdés a hatvanas években is megjelent, és bár a modern építészet jegyében egyértelmű távolságot tartottak a népi építészet másolásától, a tájképi illeszkedés igénye és az egyszerű, praktikus szerkezeti megfontolások egyre több lehetőséget adtak a helyi építőanyagok, szerkesztésmódok alkalmazására. A badacsonyi poharazó és a tihanyi magtár közösségi térként történő megújítása (tervező: Callmeyer Ferenc, 1959 és 1963), vagy Makovecz Imre szepezdi Szövösz-üdülője ezt az alternatív vonalat értelmezte tovább. Ezek az épületek jellemzően az északi parton találhatóak, ahol az ősközségi háttér és a turisztikai fejlesztések szorosabban is összekapcsolódtak.

*fellángolt
a vita a tóparti
nyaralóépítészetről:
míg a már említett
Kotsis Iván
a nyaralás
építészetét
a klímából
és az életvitelből
levezetve, modern
felfogás mentén
autonóm módon
képzelte el, addig
a népi építészettel
foglalkozó építészek
a tájegységi
hagyományokat
kivánták folytatni*

¶ A hetvenes évek végére kifulladás a Balaton-part fejlesztése, egyre több ökológiai és területrendezési probléma jelent meg a tópart erőltetett modernizációjából fakadóan. A túlnépesedő

Az épületeket a korszak fiatal építészei tervezhették meg, számukra a szocialista realizmus ideológiai kényszere után ekkor nyílt lehetőség a modern építészethez való visszatérésre.

tópart helyett a turizmus is egyre inkább a Balaton-felvidék falusi turizmusában látta az alternatívát. A modernitás helyi válsága egybeesett a nemzetközi építészetben is lezajló változásokkal. A modern építészet kritikájaként posztmodern tendenciák jelentek meg, amelyek a helyi történeti és vernakuláris építészetet is új helyzetbe hozták. A Balaton-parton az átfogó fejlesztések elmaradtak, az egységes modern Balatonparti építészet kérdése lekerült a napirendről. A nyolcvanas években megvalósuló néhány jelentősebb épület a posztmodern építészet jegyében a szűkebb lokális környezetre összpontosít. Turányi Gábor fiataalkori alkotása, a badacsonytomaji üdülő is ezekhez az előzményekhez nyúlik vissza. A tájkép történeti tipológiáit újraértelmező alkotása a hazai építészszakma elismerését is kiváltotta, és az Ybl-díj második fokozatával tüntették ki. A népi mintázatok tematizálása eltérő minőségben számos Balaton-parti épületen ma is megjelenik, kérdés, esetükben turisztikai mimikriről vagy helyi autonóm építészetről beszélhetünk-e?

KORTÁRS KRITIKA ÉS REHABILITÁCIÓ

¶ A modern építészet értékelését meghatározza a korszak utolsó harmadában bekövetkező léptékváltás, amely mind az épületek nagyságában és számosságában megjelent. Keszthely, Balatonfüred, Almádi, Siófok, Földvár látképét ma is meghatározzák azok a hotelépületek, amelyeken már a késő modern építészetet jellemző előre gyártás technológiáit alkalmazták. Ezeknek a léptékükben és formálásukban egyaránt urbánus karakterű épületeknek az értékelése a hagyományosan természetközeli Balaton-képzet után vágyakozó közízlésben rendkívül negatív. A hatvanas évek második felében

*Keszthely,
Balatonfüred,
Almádi, Siófok,
Földvár látképét ma
is meghatározzák
azok a hotel-
épületek, amelyeken
már a késő modern
építészetet jellemző
előre gyártás
technológiáit
alkalmazták*

megszüntették
a korábban
sikeresen működő
főépítészéget,
ami hamar
megmutakozott
az új építések
színvonalában is

a rendszerváltást
követően
új szereplők jelentek
meg a tópart
fejlesztésében,
a sokszereplős
társasjátékokat
azonban
az építészeti
összkép
szempontjából
kevés szabály
alakította

ugyanakkor más szempontok érvényesültek. A nyugati turisták fogadására egyre több nagy kapacitású hotelt kellett felépíteni, a háttérben pedig a belföldi lakosság számára egyre nagyobb számban parcellázták a tópart még szabad területeit.¹⁰ Az 1968-as Új Gazdasági Mechanizmus az építészeti kontroll számára is fordulatot hozott. Megszüntették a korábban sikeresen működő főépítészéget, ami hamar megmutakozott az új építések színvonalában is.¹¹ A vállalati üdülőket a késő modern építészet előre gyártásos technológiáival építették meg. A korábbi történelmi szőlőterületeken kontroll nélkül indult meg a zártkerti területek beépítése, sokszor a szabályokat kijátszva, házilagos technológiával. Egyre hangsúlyosabbak lettek az erőltetett modernizáció nyomán fellépő ökológiai problémák, az építészet helyett a vízminőség romlása került fókuszba. A környezet komplex válsága egyszerre jelentkezett a táj és az építészet léptékében, a probléma ma is érezteti hatását a sok helyen rendezetlen üdülőhelyi környezetben. A rendszerváltást követően új szereplők jelentek meg a tópart fejlesztésében, a sokszereplős társasjátékok azonban az építészeti összkép szempontjából kevés szabály alakította. Átfogó regionális szintű, de építészeti léptékű koncepció nélkül egyre zavarosabb településkép alakult ki a tóparton, ami a 20. század építészeti örökségének kezelésére is hatással volt.

¶ Időközben a 20. század épületállománya is életciklusának abba a fázisába ér, amikor dönteni kell a megújítás kérdésében. Az épületeket övező ambivalens megítélésnek számos épület esett már áldozatul, elég csak a műemlék Tátika-étterem mellett álló, szintén Callmeyer Ferenc tervezte badacsonyi bazársorra, a Márton István által tervezett futurisztikus Orion bárra vagy Polónyi Károly korabeli nemzetközi fórumokon is bemutatott strandépületeire gondolnunk. Szerencsére a települési főépítészek tevékenysége nyomán értő rekonstrukciókra is

A népi mintázatok tematizálása eltérő minőségben számos Balaton-parti épületen ma is megjelenik, kérdés, esetükben turisztikai mimikriáról vagy egy helyi autonóm építészetről beszélhetünk-e?

a klasszicizáló városkép ma is unikális pozíciót jelent a tópart építészetében, amelyet modern építészeti alkotások egészítenek ki

találunk példákat. A közelmúlt településrehabilitációi közül kiemelkedik Balatonfüred megújulása András István főépítész vezetésével. A klasszicizáló városkép ma is unikális pozíciót jelent a tópart építészetében, amelyet modern építészeti alkotások egészítenek ki. Füred reformkori fejlődése a tóparti fürdő-kultúra forrásának is tekinthető, bár ekkor még nem a balatoni fürdőzésre, hanem a tóparti hévforrásokra és gyógyfürdőzésre épült a turizmus. Az elmúlt évtizedekben átfogó rehabilitáción ment keresztül a település, amelynek alapja a helyi értékvédelem és az önkormányzati ingatlanok stratégiai kezelése volt. Tihanyban a Legenda projekt keretében Bujdosó Judit főépítész koordinálásával újult meg a település több pontja, közöttük a számos modern építészeti emléket őrző alsó kikötő. Sugár Péter és Földes László építészeti terveinek köszönhetően sikerült eredeti formájában megmenteni a három ponton támaszkodó vasbeton héjszerkezetet, miközben egy, a kor jellegzetességeire reflektáló új épületszárnyat is kialakítottak. Remélhetőleg hamarosan a megújuló épületek mellett álló, ma még romos, a húszas években épült Sport szálló (építész: Bierbauer Virgil) és hatvanas évekbeli csemegeüzlet (építész: Gulyás Zoltán) is megújul, ezzel példát mutatva a 20. századi építészeti örökség turisztikai kezelésében rejlő lehetőségekre.

¶ Az építészszakma önértékelése szempontjából a 20. századi Balaton-part elsősorban a modern építészetben rejlő játékos egyszerűség keresésének helyszíne volt. A század elején Ray Rezső és Zielinszky Szilárd földvári klubépületének esetében éppúgy, mint Kotsis Iván számára a praktikus nyaralótervezési elvek kialakításában, vagy a háború után színre lépő fiatal generáció számára a szocreál utáni újrakezdés idején. Ez az önfelelt szakmagyakorlás az építészek tóparti életformájában is megjelent. Bár a korszak jeles építészei jellemzően városi életmódot éltek, szezonális életvitelük sokukat a tóparthoz kötötte. Kotsis Balatonbogláron, Farkas Tibor Ábrahámhegyen alkotott, de ismert történet Polónyi Károly BIB főmérnök földvári vitorlášhajóján eltöltött nyarai is.¹² Rekreáció és szakmagyakorlás szorosan összefonódott, ami az épületek szenzitív megformálásában is tükröződött. A tópart fejlesztésének aranykorát az UIA 1965-ös

bár a korszak jeles építészei jellemzően városi életmódot éltek, szezonális életvitelük sokukat a tóparthoz kötötte

Balatonalmádi, Hotel Aurora, 1969
Forrás: Fortepan 1111297, adományozó: Bauer Sándor





Abercrombie-díja jelöli ki, bár egyes vélemények szerint ez már későn érkezett.¹³ A korszak politikája akkor már egyre erőteljesebben torzította el a Balaton-part természeti és épített környezetéről kialakított szenzitív képet.

¶ Turányi Gábor építészprofesszor visszaemlékezésében a 20. század Balaton-parti modern építészetét az „ártatlanság” építészetéhez hasonlította, amely mára megszakadt.¹⁴ Mindez jól mutatja, hogy a korszak ma is referenciát jelent a hazai építészszakma számára, bár az életforma- és szerkezetváltások tekintetében nehéz kialakítani a formálásban rejlő kontinuitást. A kutatások tükrében ugyanakkor a tópart építészetének 20. századi útkeresése összetett, ellentmondásoktól sem mentes folyamatként értékelhető. A tanulmányban épp ezért eltérő perspektívákból néztünk rá a tópart örökségének helyzetére, kiemelve azokat a tematikus jellegzetességeket, amelyek az utókor szemszögéből meghatározó motívumnak tekinthetők a 20. századi örökség értelmezésében. Bár a „balatoni építészet” definiálásakor eltérő megközelítéseket találhatunk, korszakoktól független közös motívumként jelenik meg az egyszerű, elemi építészet megtapasztalása utáni vágyakozás. Ehhez a rekreációs célú építészetben rejlő egyszerűséghez talán a hatvanas évek elején járt a legközelebb a szakma, amikor a körülmények szorításában az építészet alapelemeivel kezdtek kísérletezni. A „pózna lemez architektúra” a természetes anyaghasználatból és a játékos, kísérletező szerkezetek alkalmazásából fakadt, ami a társadalom számára ma is közérthető eszközöket adhat a korszak rehabilitálásához.

bár a „balatoni építészet” definiálásakor eltérő megközelítéseket találhatunk, korszakoktól független közös motívumként jelenik meg az egyszerű, elemi építészet megtapasztalása utáni vágyakozás

Jegyzetek

- [1] Wettstein Domonkos: *Regionális stratégiaalkotás a Balaton-part rekreációs célú építészetében (1929–1979)*. Doktori disszertáció, BME Építészmérnöki Kar, Csonka Pál Doktori Iskola, 2018.
- [2] Ferkai András: Hatvanas évek: Újabb kísérlet egy korszak bejárására, *Ars Hungarica*, 44. 2018/2. 117–134. és Simon Mariann: *Historiography of post-war modern architecture in Hungary: Evaluation – research – preservation*, *Docomomo Journal*, 59. 2018/02. 7–11.

- [3] Wettstein Domonkos: A Balaton-parti nyaralók építésze a rekreáció 20. századi életformáinak tükrében, *Építés-Építésztudomány*, 48. 2020/1. 49–74.
- [4] Wettstein Domonkos: Regionális törekvések a Balaton-parti üdülőterületek építéstörténetében a két világháború között, *Építés-Építésztudomány*, 45. 2017/1–2. 139–171.
- [5] Zubreczki Dávid: A balatoni ufóépítészet gyöngyszemei. Elképesztően klassz házak épültek a 60-as 70-es években Siófoktól Keszthelyig. https://index.hu/urbanista/2016/07/02/gondoltad_volna_hogy_ezek_a_meno_epuletek_a_balatonnal_vannak/.
- [6] Wettstein Domonkos: A Balaton régió mint kísérleti territórium. Az építészet pozíciói az üdülőterületi regionális tervezés kialakulásában, *Építés-Építésztudomány*, 44. 2016/1–2. 129–177.
- [7] Ákos, Moravánszky, Judith, Hopfengärtner (szerk.): *East West Central 01. Re-Humanizing Architecture: New Forms of Community, 1950–1970*, Birkhäuser Verlag, Zürich 2017.
- [8] Toroczka Ede: *Hogyan építsünk a Balaton partján?* Táltos Kiadó, Budapest 1921.
- [9] Wettstein Domonkos: Regionális törekvések a Balaton-parti üdülőterületek építéstörténetében a két világháború között, *Építés-Építésztudomány*, 45. 2017/1–2. 139–171.
- [10] Simon Mariann: Hungarian See Promises a Rich Summer: Collective Good and Economic Interest in Socialist Leisure Architecture. In: Hilde, Heynen & Janina Gosseye (szerk.): *Proceedings of the 2nd International Conference of the European Architectural History Network, Brussels*. Koninklijke Vlaamse Academie van België voor Wetenschappen en Kunsten, 2012. 480–484.
- [11] Farkas Tibor: Visszaemlékezések: Ahogy én látom a Balatonügy 30 évét II., *Magyar Építőművészet*, 37. 1988/3. 10–13.
- [12] Polónyi Károly: *Építés-településtervező a perifériákon*. Polónyi Károly retrospektív naplója. Műszaki Könyvkiadó, Budapest 2000.
- [13] Paulhans Peters: Kritische Anmerkungen von Paulhans Peters über Architekten von Ungarn, *Baumeister*, 1964/2. 99–140., valamint Gáborjáni Szabó Péter: Levél a Balaton ügyről. *Vitaindító*, *Magyar Építőművészet*, 13. 1964/6. 61.
- [14] Turányi Gábor szóbeli közlése, a témához kapcsolódóan lásd akadémiai székfoglaló előadását: <https://epiteszforum.hu/a-folyamat-architekturaja-turanyi-gabor-szekfoglalo-eloadasa>.



A balatonfüredi színház épülete, képes levelezőlap, 1920
Forrás: PIM-OSZMI