

GRÉCZI EMŐKE

MŰZEUMI BERUHÁZÁSOK A HATVANAS ÉVEKBEN BUDAPESTEN

*a gazdátlan
gyűjtemények
és gazdátlan
épületek esetenként
véletlenszerű
találkozása mázsás
súlyokat helyezett
az utókorra*

*a gyűjtemények
jelentős része
már a beköltözés
pillanatában
kinőtte új otthonát*

IMost, hogy egy korszak szimbóluma, a teljes magyar múzeumi rendszert bő fél évszázadra erősen meghatározó, valaha egyszerre politikai és szakmai jóváhagyással a Budavári Palotában létrehozott múzeumi negyed lassan elveszíti múzeumjellegét, érdemes rátekinteni a hosszú – sokszor 1957-től számított – hatvanas évek múzeumépítészetére, amelyet szokás egyfajta aranykornak is tekinteni, holott mára világosan látszik, hogy a gazdátlan gyűjtemények és gazdátlan épületek esetenként véletlenszerű találkozása mázsás súlyokat helyezett az utókorra. Kétségtelen, számtalan műkincset és dokumentumot sikerült ily módon megmenteni és elszállásolni, méltatlan helyzetbe került műtárgygyűttesek és hagyatékok leltek otthonra adminisztratív és fizikai szempontból egyaránt. Körképünkben, melyben nagyobb hangsúlyt kap – mintegy tipikusként – a Semmelweis Orvostörténeti Múzeum, látható majd, hogy a gyűjtemények jelentős része már a beköltözés pillanatában kinőtte új otthonát, manapság az érintett intézmények többsége a rekonstrukció igényével, megoldatlanságával, reménytelenségével küzd.

IBármennyire hihetetlen, de a múzeumalapítások és múzeumépítések zömében nem politikai döntések nyomán, pusztán politikai jóváhagyással történetek. Ezek a jóváhagyások ugyanakkor feltételei voltak a tervek megvalósulásának. Elhivatott műemlékesek, szakmai szervezetek elszánt képviselői (nem feltétlenül közgyűjteményi kötődéssel) és segítőkész minisztériumi középvezetők találkozásából születtek múzeumok. Az írás fókuszában a SOM áll, de a múzeumalapítás és -építés részleteit egy nagyobb látószög előzi meg. Magyar Nemzeti Galéria, BTM Vármúzeum, Országos Széchényi Könyvtár, Petőfi Irodalmi Múzeum, Közlekedési Múzeum, Öntödei Múzeum, Színháztörténeti Múzeum, Nagytétényi Kastélymúzeum, Legújabbkori Történeti Múzeum (Magyar

Munkásmozgalmi Múzeum), Kereskedelmi és Vendéglátóipari Múzeum, Kiscelli Múzeum és az Arany Sas Patikamúzeum. És ez csak Budapest.¹

MÚZEUMI HONFOGLALÓ

¶ Bő évtizeddel vagyunk a második világháború után, de rengeteg műemlék még mindig romokban áll. A megoldatlanság a sérült épületek állapotát tovább rontotta.² Az elképzelés és a pénz hiányán túl nyilvánvalóan nem segített a műemlékvédelem intézményrendszerének többszöri átszervezése 1945-öt követően. Az 1949-ben létrehozott, és négy év múlva megszüntetett, Ortutay Gyula vezette Műemlékek és Múzeumok Országos Központja (MMOK) kapta feladatul a háború előtt műemléknek nyilvánított épületek felmérését, a helyreállítás tervezését, Dercsényi Dezső, illetve Gerő László vezetésével. A korszakban a vonatkozó épületek állami kézbe kerültek, védeltséget a károk és hiányok ellenére tömegesen osztottak – mindez nem járt rekonstrukcióval, még állagmegóvással sem.

védeltséget a károk és hiányok ellenére tömegesen osztottak – mindez nem járt rekonstrukcióval, még állagmegóvással sem

¶ Már elkezdődött a múzeumalapítások időszaka az MMOK regnálása idején, bár még visszafogottan: 1952-ben jött létre az Országos Színháztörténeti Múzeum Hont Ferenc vezetésével, és csatolt részeként megkapta a Gobbi Hilda kezdeményezte Bajor Gizi Színészmúzeumot is. (A hasonló intézmények sokéves kálváriáját ismerve egészen hihetetlen lenne, hogy Bajor Gizi halála után egy évvel már létre is jött a nevét viselő múzeum egykori otthonában. De nem hihetetlen Gobbi Hilda politikai kapcsolata ismeretében.) A története kezdetén filmtörténeti intézetként is működő múzeum és gyűjtemény 1954 óta lakik a háború után államosított Krisztina körúti Áldásy-palotában.³

¶ Már látható itt az a koncepció, amely szerint gazdátlan és hontalan gyűjteményeknek helyet keresnek, ha kell, múzeumot alapítanak számukra. A Nemzeti Színház ereklyetárának kellett elhelyezést találni, miután az EMKE-ház, ahol korábban őrizték, komolyan megsérült az ostrom idején.

Gobbi Hilda a Bajor Gizi Színházmúzeumban a magyar színházi élet emlékeinek megőrzésére felajánlott tárgyak gyűjtésekor, 1981
Forrtepan, Szalay Zoltán



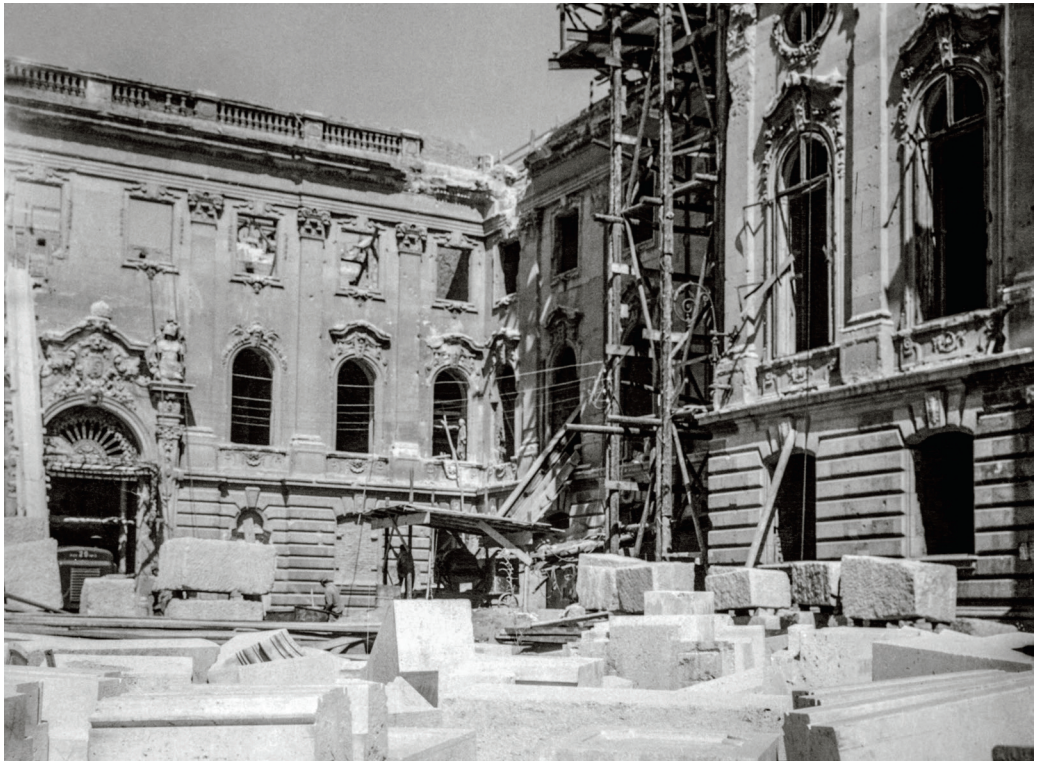


Budavári Palota, a Nagy udvar, középen az Oroszlános kapu, 1958
Fortepan, Magyar Nemzeti Galéria / Adattár

az intézmény
további tereket
igényel, a
gyűjtemények
és kiállítások
elhelyezése
ideiglenes
és kényszerű

Ugyanekkor Gobbi Hilda nemcsak Bajor Gizi tárgyi emlékeit tartotta egyben, de összeszedte Jászai Mari és Márkus Emília magán- és közgyűjteményekben fennmaradt relikviáit – gyűlt az anyag, és egyre égetőbb szükség lett volna egy olyan intézményre, amelyben a magyar színháztörténet emlékei ép-ségben megmaradnak, és elérhetővé válnak a kutatás számára. Miközben egy Petőfi Sándor utcai lakásban elkezdődött a szisztematikus gyűjtés és katalogizálás, a Krisztina körüti épületből kiköltöztették az Elektromos Műveket, az államosítás után odatelepített lakót. A jelentősen gazdagodott gyűjtemény és az ezt kezelő személyzet számára rögtön kicsi lett a palota első emelete (mert eredetileg csak ezt kapta meg), így a folyosókon is irodákat kellett kialakítani. Az 1961-ben készült helyzetjelentés szerint az intézmény további tereket igényel, a gyűjtemények és kiállítások elhelyezése ideiglenes és kényszerű.

- ¶ Az MMOK megszüntetése (bukása) után a központosítás felszámolása felé indult el a múzeumok és műemlékek ügye.⁴ A decentralizáció kedvezett az alulról jövő kezdeményezéseknek, az irányítás átkerült a népművelési minisztériumhoz, azaz a miniszterhez és a múzeumi főosztályhoz. A műemlékek ügyét 1953-tól az Építészeti Tanács, majd az országos Építésügyi Hivatal műemlékes csoportja kezelte. (Ennek a folyamatnak volt része, hogy a vidéki múzeumokat fokozatosan a tanácsok kezébe adták.) A szakma ugyan az ötvenes évek közepén elindult folyamatot nem fogadta lelkesedéssel (hiszen ez a múzeumügy perifériára sodródását jelentette), ám ma már látható, hogy a politikától való függetlenedés nagyobb teret adott a független, szakmai kezdeményezéseknek. Vagyis ez a – korábbi évekhez viszonyított – depolitizált légkör vezetett a magyar múzeumtörténet és múzeumépítészet relatíve aranykorához.
- ¶ A Fővárosi Tanács 1949 januárjában állította fel saját tervezőirodáját FŐTI néven, ennek Preisich Gábor lett a vezetője.⁵ Pár hónappal később az irodát három vállalatra osztották, majd ebből kettőt, a város- és épülettervező részleget 1952-ben egyesítették, így született meg a Budapesti Városépítési Tervező Iroda, a BUVÁTI, melynek fontos szerepe lesz régi



Budavári Palota, a Nagy udvar, 1958
Fortepan, Magyar Nemzeti Galéria / Adattár

Már látható itt az a koncepció, amely szerint gazdátlan és hontalan gyűjteményeknek helyet keresnek, ha kell, múzeumot alapítanak számukra.

épületek múzeummá alakításában, különösen az irodát alapító és műemléki osztályát vezető Pfannl Egonnak köszönhetően. Működése nem vonatkozott a Budavári Palotára, az Építésügyi Minisztérium az egykori Várgondnokság utód-szervezeteként létrehozta az Országos Műemléki Felügyelőséget, mely a főváros területén csak a palota ügyeit kezelte. Minden más ügyben az 1961-ben létrejött, a tanács Városrendezési és Építészeti Osztálya alá rendelt Fővárosi Műemléki Felügyelőség járt el.

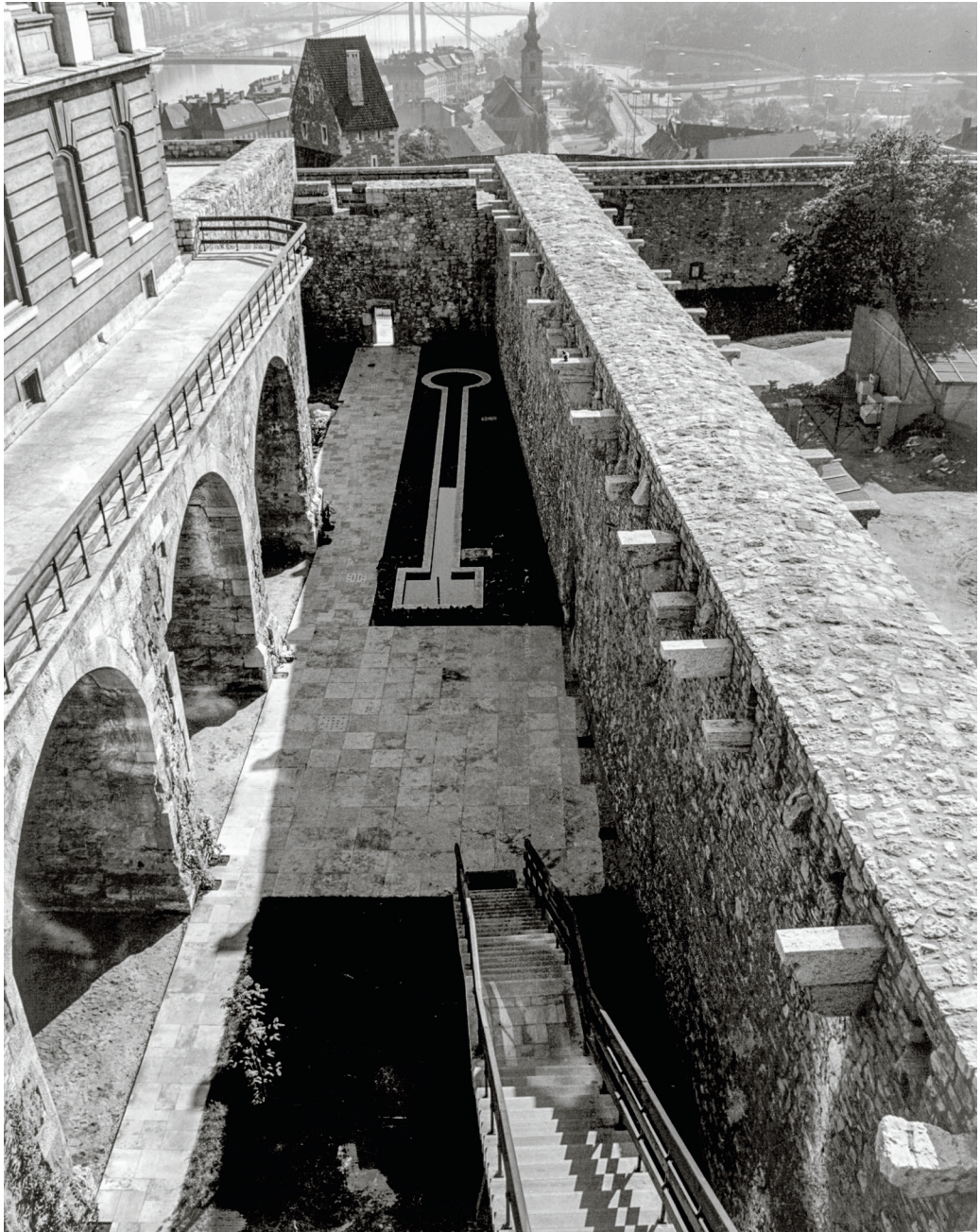
¶ A palota 1945 utáni építésének részletezése meghaladná e tanulmány kereteit, de a lényeges elemeket muszáj feleleveníteni, hiszen a korszak múzeumügyét alapvetően befolyásolták az épületkomplexumot érintő döntések. A palota olyan mértékben károsodott az ostrom során, hogy a megtartása is kétségesse vált. Érdekes ugyanakkor, hogy számos, elsősorban a középkori történetére utaló részlet nem került volna elő, amennyiben a harcok nem okoznak ilyen mértékű károkat, így jelen tudásunk az épületről lényegesen szegényebb lenne.⁶ A romeltakarítás egyben feltárást is jelentett, mely 1948–49-ben megtorpant, mert egy párthatározat politikai központot képzelt el benne, és csak tíz évvel később született az az elhatározás, hogy kulturális célokra, közgyűjtemények befogadására építik újra. Már 1948-ban felmerül, hogy egyetemi (Fülep Lajos) vagy kulturális (Perényi Imre) negyed legyen, végül ez utóbbi valósult meg egy évtizeddel később. Ha politikai funkciót kapott volna, akkor az árkokat, a középkori maradványokat visszatemetik, biztonsági okokból (Rákosi Mátyás irodája a D épület első emeletén kapott volna helyet).⁷ Máig nem szűnt meg a vita arról, melyik a „kívánatos” időszak a palotának, amelyet rögzíteni kell vagy érdemes, elsősorban a Hauszmann-féle architektúra érvényessége volt a kérdés, főleg a korábbi, újonnan feltárult évszázadok tudatában.

a romeltakarítás egyben feltárást is jelentett, mely 1948–49-ben megtorpant, mert egy párthatározat politikai központot képzelt el benne

Janáky István rekonstrukciós terve elvetette a kupolát, nála tornyok épültek (volna) vissza, Kotsis Iván még ezekről is lemondott volna. Kupola végül mégis lett (Hübner Tibor, de a tűformában végződő csúcsot Erdély Miklós tervezte), még ha nem is ott és nem is olyan, mint amilyen az ostrom előtt volt. Az építkezések először Janáky, majd 1959 és 1970 között Hidas Lajos, 1970 és 1985 között Jánossy György tervei alapján zajlottak. A déli szárny (a Budapesti Történeti Múzeum otthona) 1966-ban készült el, az északi (a Magyar Munkásmozgalmi Múzeum számára) 1967-ben, a B, C, D épület (a Magyar Nemzeti Galéria) 1975-ben, végül a nyugati szárny (az Országos Széchényi Könyvtár) nagyon elhúzódó rekonstrukcióját 1985-ben fejezték be.⁸

¶ A beköltözésre váró gyűjtemények szempontjából a belsőépítészeti elképzelés játszott fontos szerepet. Amikor ennyire az alapoktól nem is át-, hanem inkább felépül egy rekonstrukció, akkor lehetőség adódik múzeumi igények alapján felosztani a teret, a látogatók, a kiállítások, az irodák és a raktárak, műhelyek számára. Németh István (KÖZTI) volt a vezető belsőépítész. A Kaesz Gyula-tanítvány pályája elején konstruktivista enteriőrökkel kísérletezett, majd 1948 után fontos kiállítási installációk megoldásával és politikai vezetők otthonainak berendezésével bízták meg. Az 1958-as Brüsszeli Világkiállítás magyar éttermét is Németh tervezte, majd Hidas Lajos mellett a Budavári Palota belsőépítészeti irodájának lett a vezetője.⁹ Az első ütem 1968-ig, a második 1975-ig tartott. A korabeli értékelés szerint a legfontosabb feladat az eklektika száműzése volt. „Kiemelkedő alkotómunkát végzett Németh István. Bensőséges harmóniát sikerült kialakítania a megóvott eredeti falfelületek, architekturális motívumok tiszteltetűd kezelésével, az új anyagok és szerkezetek, a fém-, üveg-, műanyagrendszerek alkalmazásával, több helyen vakmerően korszerű megoldásokkal.” Németh feladata az állandó kiállítások installációjára is kiterjedt. Elsőként a BTM-é készült el. „Nehéz, nyersen kezelt vasgerendák mint óriás fogók, polcok találják elénk a súlyos kőmaradványokat. [...] Az installáció alkotta térfűzés szűkületei és tágulatai úgy követik egymást, ahogy a látogató haladási intenzitása, koncentrálása

a korabeli értékelés szerint a legfontosabb feladat az eklektika száműzése volt



A Budavári Palota (korábban Királyi Palota) nyugati zárt udvara a Budapesti Történelmi Múzeum bejáratától nézve, 1970
Fortepan, Simon Gyula



Kiállítótér a Budapesti Történeli Múzeumban, 1970
Fortepan, Simon Gyula



Lépcsőház a Budapesti Történeli Múzeumban, 1970
Fortepan, Simon Gyula

ekkoriban más
középületekben
is hasonló
anyaghasználat
volt a jellemző

megkívánja.”¹⁰ A világítótesteket, bútorokat szintén Németh tervezte. Vannak mindhárom múzeumi egységre (és a negyediként megszülető OSZK-ra) jellemző elemek, a tardosi vörösmárvány padló, sűttői mészkő – márványt imitáló – falak, jugoszláv szürkemárvány posztamensek és lépcsők, réz korlátok és a kiállítóterek kivételével a lambériaborítás bátor használata – ez vagy Németh tekintélyének és iskolateremtő erejének köszönhető, vagy a korszellemnek, hiszen ekkoriban más középületekben is hasonló anyaghasználat volt a jellemző. Az A épületben Mózer Pál, a nyugati szárnyban (OSZK) Lőrinczi Edit volt a vezető tervező. Különösen az A épületben helyeztek hangsúlyt a reprezentációra és a monumentalitásra, a kiállítások igénye (ezeket Boreczky László tervezte) kevésbé számított.¹¹

¶ A Nagytétényi Rudnyánszky-kastély már messze túl volt virágkorán, a 20. századra tulajdonosai eladósodtak, 1904-ben pedig ki is égett. Már az Országos Földhitel Intézet tulajdonából államosították 1948-ban, Dáni Géza művészettörténész (a két világháború között résztulajdonos) barokk múzeumot képzelt el benne.¹² Voit Pál, az Iparművészeti Múzeum igazgatója partnere volt ebben, így megszerezte az épületet a Földművelésügyi Minisztériumtól, és még ebben az évben megnyílt az első, ideiglenes kiállítás. A KÖZTI 1951 októberében kapott megbízást a kastély múzeumi célokra való átalakítására. A feltáró kutatások (Csemegi József, Várnai Dezső) megállapították, hogy az alapozás, a falak, boltívek, faszervezetek állapota szörnyű, így az épület állagának megóvásával, alapozással, a falak megerősítésével kellett kezdeni a munkát. Ám ettől függetlenül 1952–53 folyamán úgy próbálta raktározási problémáit megoldani az Iparművészeti Múzeum, hogy Nagytéténybe szállította bútorgyűjteményének egy részét, így az Üllői úti épület földszinti galériái és üvegcsarnoka felszabadultak kiállítás céljára.¹³ A kastélyt – a főleg a budai várnegyedben foglalkoztatott – Borsos László és Thurszky Béla restaurálta, a kápolnát Jánossy György. Főleg a korábban kiégett első emelet engedte, hogy szabadon bánjanak a tereivel, ugyanis nem volt mit átmenteni. Az első állandó kiállítás 1968. május 8-án nyílhatott meg benne.

*a Petőfi Irodalmi
Múzeum 1954-
ben alakult meg,
és 1957-ben
elfoglalhatta a
Fővárosi Képtár
hílt helyét a
Károlyi-palotában*

¶ A Károlyi-palotát 1928-ban vásárolta meg a főváros, ahová 1933-ban a Fővárosi Képtárat költöztette. A harmincas években Wälder Gyula hozzá is nyúlt, hogy alkalmas legyen kiállítások számára. Idővel a BTM több gyűjteménye is beköltözött, a fővárosi múzeum legfontosabb képzőművészeti, régészeti és történeti kiállítóhelye volt. Az odaköltöztetett gyűjtemények egy része még azt követően is ott maradt, hogy 1957-ben a képtár az akkor alapított Magyar Nemzeti Galéria részévé vált, és el is költözött a palotából. Ezzel itt is elindult a nagy műtárgyvándorlás: a Magyar Munkásmozgalmi Intézet kiállításai számára átalakított volt Kúria épületét kiutalták az MNG-nek, ahol 1957. október 5-én megnyitotta első kiállítását. Ez a „végleges” elhelyezés az 1959-es kormányhatározatig tartott, amikor is megkapta – egyelőre papíron – a Budavári Palota B, C és D épületeit.¹⁴ A BTM Vármúzeuma a Szentháromság utcában működött, amíg nem tudott átköltözni a palotába, sürgősen, hiszen kellett a hely a Munkásmozgalmi Múzeumnak. Mely szintén ment a palotába azután. A Bajza utcai Petőfi-ház gyűjteményét 1946-ban a fővárosra bízták (mivel a Petőfi Társaságot fel is oszlatták), akárcsak addigi otthona, a Bajza utcai Feszty-ház rekonstrukcióját, és miközben ideiglenes otthonra lelt a gyűjtemény, gyarapodott József Attilára (Szántó Judit révén) és Ady Endrére (Böloni Györgynek köszönhetően) vonatkozó anyagokkal. A Petőfi Irodalmi Múzeum 1954-ben alakult meg, és 1957-ben elfoglalhatta a Fővárosi Képtár hílt helyét a Károlyi-palotában, Keresztury Dezső közvetítése eredményeként, aki a nyitó Arany János-kiállítást is rendezte. Ettől függetlenül a BTM gyűjteményei még évtizedekig a palotában laktak.¹⁵

¶ Az előbbieken olyan példákat mutattam be, ahol a beköltöző gyűjtemény és a birtokba vett épület között nem volt egyéb kapcsolat a praktikumon felül. Az alábbiakban olyan intézmények következnek, amelyek nem véletlenszerűen letek otthonra.

¶ Szállodások, vendéglátósok, cukrászdinasztiák, különböző ipartestületek gyűjteményei kallódtak el nyomtalanul a 20. század első felében (vagy kötöttek ki államosítás után például a BTM-ben), holott egy vendéglátóipari múzeum

1950-ben a
Budapesti
Cukrászok és
Mézskalácsosok
Ipartestületének
gyűjteményét
is felajánlották
az államnak, de
nem jött létre a
megállapodás

szükségessége evidens volt mindenki számára.¹⁶ A világháborút követő államosítások miatt tetemes mennyiségű tárgyi anyaggal és dokumentummal gyarapodhatott volna egy ilyen múzeum. 1950-ben a Budapesti Cukrászok és Mézskalácsosok Ipartestületének gyűjteményét is felajánlották az államnak, de nem jött létre a megállapodás. A kereskedelmi és a vendéglátóipari szakma is pártolta volna egy közgyűjtemény létrejöttét. A Venesz József vezette Budapesti Vendéglátóipari Tröszt és a Belkereskedelmi Minisztérium Vendéglátó Főigazgatósága (elsősorban Sívó Tibor) egyetértett abban, hogy be kell gyűjteni mindent, amit még lehet, és 1965. október 15-én minisztériumi határozatban megszületett a múzeum. A budai várbeli egykori Fortuna fogadót szemelték ki helyszíneként, kártalanítva az akkor ott működő vendéglátóipari egységet. A Fortuna utca 4. alatt 1788-tól nyílt meg Buda első kávéháza a városi tanács saját fogadójában. Néhány évtizeddel később már oktatási intézmény, 1945-ig különböző közigazgatási funkciókkal rendelkezik. Miközben az épületet a múzeum céljaira átépítették, zajlott a szisztematikus gyűjtés a vállalatoknál és a vendéglátós családoknál. A múzeum 1966. augusztus 19-én nyílt meg a *Szemelvények a magyarországi vendéglátás történetéből* című kiállítással. Fenntartója a Belkereskedelmi Minisztérium volt, de a vendéglátóipari vállalatok is hozzájárultak a költségeihez. Az épületben annak privatizációjáig tudott maradni a múzeum.

¶ A Kohó- és Gépipari Minisztérium 1957-ben döntött a Ganz Törzsgyár megszüntetéséről, mivel az öntödét akkorra körbenötte a Víziváros.¹⁷ A BUVÁTI 1960-ben a terület rendezését az építmények elbontásával képzelte el, ezt a javaslatát a főváros 1961-ben jóvá is hagyta. Ám a minisztérium már az öntöde bezárásakor értesítette a Műszaki Emlékeket Nyilvántartó és Gyűjtő Csoportot, hátha lenne mit megmenteni. A Kohászati Történelmi Bizottság titkára, Kiszely Gyula is megpróbálta műemlékké nyilváníttatni az épületet, hogy múzeumként megmaradhasson, illetve helyet kapjanak benne a fenntartónak kiszemelt Lenin Kohászati Művek (LKM – amely már működtetett egy Kohászati Múzeumot) irodái. Kiszely tervét pártolta a csoport (az Országos Műszaki Múzeum elődje) vezetője,

a minisztérium
már az öntöde
bezárásakor
értesítette a
Műszaki Emlékeket
Nyilvántartó és
Gyűjtő Csoportot,
hátha lenne mit
megmenteni



A Magyar Nemzeti Galéria megnyitója 1975. október 12-én. Középpontban Kállai Gyula, a Hazafias Népfront Országos Tanácsának elnöke. Előtérben (pöttös nyakkendővel) a Galéria főigazgatója, Pogány Ö. Gábor, 1975
Fortepan, Magyar Nemzeti Galéria / Adattár

Városligeti körút, a felvétel a Magyar Királyi Közelekedési Múzeum, az egykori Közlekedéstudományi Csarnok romos épülete előtt készült 1959-ben
Forrtepan, FSZEK Budapest Gyűjtemény / Sándor György



Szilágyi István, valamint az LKM főmérnöke, Gácsi Miklós. Kiszely részt vett a Központi Kohászati Múzeum alapításában, így nem volt tapasztalatlan e téren. 1964 tavaszán elindult a műemlékké nyilvánítás folyamata, illetve a tárgyak (kemencek, kocsik, formaszekrények) védetté nyilvánítása. Az LKM anyagilag is hozzájárult az építkezéshez. Számos fordulatot és a majdnem bontást követően a főváros a BUVÁTI-t bízta meg a tervezéssel, nevezetesen Pfannl Egont, tervét 1967 februárjában fogadják el. A kivitelezést a Kohó- és Gépipari Minisztérium Építőipari Vállalatára, a kiállításokat pedig Boreczky Lászlóra (Múzeumok Központi Gazdasági Igazgatósága) bízta. Az installációk legyártásában részt vett a Ferroglobus, a Csepel Vas- és Acélöntöde, valamint a Vaskohászati Kémenceépítő Vállalat, vagyis az ágazat igazi összefogásával születt meg a múzeum. (A mégis elbontott épületrész nem tette lehetővé, hogy az oda megálmodott Kovács Múzeum létrejöjjön.) Tárgyak számos intézménytől érkeztek. Az ünnepélyes megnyitót 1969. szeptember 24-én tartották.

¶ A Közlekedési Múzeum története annyiban különleges, hogy a saját, eredeti otthonában maradt, de hosszú huzavona után egy újonnan felhúzott épületben. A városligeti múzeum az ostrom során jelentős károkat szenvedett, gyűjteménye nagy része is megsemmisült. Mivel az eredeti, Pfaff Ferenc MÁV-felügyelő által tervezett romantikus csarnok újjáépítésére nem volt pénz, így a megmaradt gyűjtemény sorsa is kérdésessé vált.¹⁸ A megoldás keresését Mészáros Vincére, a Vasúti Tudományos Kutató Intézet főtanácsosára bízta. Szó volt egy lágmányosi új beruházásról, ám addig is a meglévő épület befoltozása kezdődött el, Mészáros pedig olyannyira felkarolta az ügyet, hogy a neve mára egyet jelent a múzeum fennmaradásával és újjászületésével. 1954-ben a Fővárosi Tanács elrendelte a múzeumépület elbontását, de a MÁV akkori vezérigazgatója közbenjárására a bontást félbehagyták azzal,

a városligeti múzeum az ostrom során jelentős károkat szenvedett, gyűjteménye nagy része is megsemmisült

Különösen az A épületben helyeztek hangsúlyt a reprezentációra és a monumentalitásra, a kiállítások igénye (ezeket Boreczky László tervezte) kevésbé számított.



Közlekedési Múzeum, 1966
Fortepan, Magyar Rendőr

a munkálatok idejére a szerelvények és egyéb tárgyak tárolására épültek fel azok a Tatai úti barakkok, amelyekből később a Vasúttörténeti Park született

hogy a megmaradt részekből egy szerényebb új épületet hoznak létre. A MÁV Vasúttervező Vállalat 1955-ben nekiállt az építkezésnek, ám az anyagi problémák miatt igen elhúzódott. A munkálatok idejére a szerelvények és egyéb tárgyak tárolására épültek fel azok a Tatai úti barakkok, amelyekből később a Vasúttörténeti Park született. Itt is az építkezéssel párhuzamosan gyűjtés és feldolgozás zajlott. A múzeum 1964 júniusáig a Vasúti Tudományos Kutató Intézethez tartozott, majd átvette a Közlekedési- és Postaügyi Minisztérium. Az ünnepélyes megnyitó 1966. április 2-án volt.

A kiscelli kastély már 1935-ben a fővároshoz került Schmidt Miksa végrendelete alapján, ettől kezdve fővárosi gyűjteményeknek adott otthont, miközben gyakorlatilag folyamatosan zajlott az egykori kolostor restaurálása, feltárása, átépítése.¹⁹ A világháború során, majd 1956-ban is jelentős károkat szenvedett épület sorsa annyiban kapcsolódik tárgyunkhoz, hogy a főváros 1962-ben döntött a kastély helyreállításáról – a kiállítások és gyűjteményi raktárak addig is voltak itt, de nyilván nem megfelelő körülmények között. Helyet foglalt el benne az OSZK raktára, nem volt fűtés az emeleten, és nem volt használható a templomtér. A Budavári Palota déli részének kiutalása a BTM számára elindított egy komoly vándorlást a múzeum gyűjteményei és épületei között, ez pedig inkább hátráltatta, mint elősegítette a rekonstrukciót, ami csak másfél évtizeddel később kezdődhetett el, és 1983-ban fejeződött be. A kolostorrész átalakításának tervét még Pfannl Egon készítette. (Nem ez volt egy egyetlen munkája a főváros múzeuma számára. Egészen bravúros tervet készített 1955-ben az Aquincumhoz tartozó Táborvárosi Múzeum számára, amivel egy lakóház alatt tudta megőrizni és láthatóvá tenni a feltárt római maradványokat.²⁰)

a főváros 1962-ben döntött a kastély helyreállításáról – a kiállítások és gyűjteményi raktárak addig is voltak itt, de nyilván nem megfelelő körülmények között

¶ Fontos megjegyezni, hogy a semmiből született vagy újjászülető intézmények sokszor egy-két szobányi irodából kezdtek gyűjteményt építeni, a szisztematikus kutatómunkának köszönhetően rövid idő alatt összeáll jelentős mennyiségű anyag minden esetben feldolgozással, katalogizálással járt, amihez folyamatosan bővíteni kellett a személyzetet, és előkészíteni az állandó kiállításokat.

¶ Egy 1954 elejéről fennmaradt feljegyzés²¹ szerint az MTA Biológiai és Orvosi Osztályának Tudománytörténeti Bizottsága (Rapaics Rajmund elnökletével) sürgeti egy orvostudománytörténeti kiállítás megrendezését. A kiállítás anyagát az 1951-ben létrejött, szerzetesi könyvtárakból megszervezett Orvostörténeti Könyvtár adná, amely ekkor az Országos Rheuma és Fürdőügyi Intézet (ORFI) keretein belül, az egykori Irgalmasrendi Kórház jobb oldali szárnyában működött. A gyűjtemény a könyvek mellett orvosi eszközöket, régi patikaedényeket, okleveleket és érméket is őrzött. Azonban a rendelkezésre álló három szoba sem a könyvtár, sem a tervezett kiállítás számára nem biztosíthatott ideális elhelyezést, ezért a könyvtár a Török utca 12. szám alatti kétemeletes házból kiköltözött, Szívós Anna által alapított Heine-Medin osztály helyét kaphatná meg. Az orvostörténeti állandó kiállításnak a tervek szerint itt már 1955-ben meg kellett volna nyílnia. Az ötvenes évek derekán a könyvtár (és a tervezett múzeum) elhelyezésére egészen váratlan javaslatként felmerült Semmelweis Ignác szülőháza, de Gül Baba Türbéje is. Ekkor mindkettő igen rossz állapotban volt, és kisebb lakóegységekre felosztva lakóházként működött. (Érdekesség: mindkettőt végül Pfannl Egon tervei alapján építették újjá.)

¶ Egy 1955. január 4-ről fennmaradt feljegyzésben az Orvostudományi Egyetem Gyógyszerészeti Intézete Dékáni Hivatala javasolja, hogy a majdani orvostörténeti múzeum érdekében az Egészségügyi Minisztérium minden orvostörténeti, gyógyító, kuruzsló szellemi és tárgyi emléket nyilvánítson védetté, az orvosi intézmények jelentsék be az általuk őrzött tárgyakat és iratokat. 1955. június 1-jén múzeumbizottságot állítottak fel Vilmon Gyula miniszterhelyettes vezetésével, egy hónappal később pedig már más hangsúllyal szervezték tovább a múzeum ügyét: az orvostörténet feldolgozása és a tárgyi emlékek megmentése helyett a felvilágosítás lett a készülő intézmény elsődleges feladata. Az Egészségügyi Felvilágosítás Központi Intézete a minisztérium felügyelete alatt, a könyvtárból és a létesítendő múzeumból állna és nyílna meg 1957-ben. Ehhez

egy hónappal később pedig már más hangsúllyal szervezték tovább a múzeum ügyét: az orvostörténet feldolgozása és a tárgyi emlékek megmentése helyett a felvilágosítás lett a készülő intézmény elsődleges feladata

1956. január 1-jével a könyvtárat²² átvenné az ORFI-tól a minisztérium, 1958-ban a könyvtár és a múzeum összeolvasztásával létrejönne a fent nevezett intézet, 1959–60-ban pedig felállna az egészségügyi felvilágosítás területi hálózata. Ám hamarosan ezt a tervet is elvetették.

¶ A következő fordulatra az orvostörténeti múzeum ügyében két évet kellett várni: egy 1958. január 10-én kelt irat szerint már Semmelweis Ignác szülőházának felújításáról és múzeummal alakításáról van szó. Az ötletgazda Borsos László, a KÖZTI Műemléki Osztályának vezetője volt, aki úgy vélte, hogy az 1810-ben épült és az ostrom során 60 százalékaiban súlyosan megrongálódott, copf stílusú épületet meg lehetne menteni és felújítani az orvostörténeti múzeum számára. A felvetést a Fővárosi Ingatlankezelő Vállalat Műemléki Osztálya, valamint a Népművelési Minisztérium is támogatta, a romos épületben tartott szemlén Palla Ákos, az Orvostörténeti Könyvtár vezetője is részt vett. Az IKV azonban arról is tudott, hogy azt az I. kerületi Tanács lakóingatlanként építené újjá. A házat ekkor hét komfort nélküli lakás és egy autószerelő műhely foglalta el. (Ebből három volt szoba-konyhás, négy pedig egyetlen helyiségből állt.²³) A terv tehát csak úgy volt megvalósítható, ha a lakókat kiköltöztetik. Egy 1958. márciusi iraton a műemléki felújítás illetékességét a Művelődésügyi Minisztérium Műemléki Osztálya elutasítja.

¶ 1959. április 3-án létrejött az Országos Orvostörténeti Könyvtár múzeumi munkabizottsága Katona Ibolya (Egészségügyi Minisztérium) elnöketével, titkára Palla Ákos (Orvostörténeti Könyvtár) lett. A bizottság a múzeum ügyét akkor is képviselte volna, ha nem sikerül megszerezni hozzá Semmelweis tabáni szülőházát. Anyagi és jogi természetű nehézségek egyaránt akadtak. A műemléki rekonstrukció árát 1,8-2 millió forintra becsülték, a lakók kiköltöztetésére, kártalanítására 350 ezer forintot, a tervezésre 200 ezer forintot szántak,

a házat ekkor hét
komfort nélküli
lakás és egy
autószerelő műhely
foglalta el

A munkálatok idejére a szerelvények és egyéb tárgyak tárolására épültek fel azok a Tatai úti barakkok, amelyekből később a Vasúttörténeti Park született.



Semmelweis Ignác szülőháza romos állapotában, részben megsemmisülve, 1960 körül
MNM SOM Adattár

vagyis a berendezésen kívül is nagyjából 2,5 millió forintba került volna a megvalósítás. A tervezést és a kivitelezést a BUVÁTI végezné. Emellett a lakók kiköltöztetését és kártalanítását a hatályos jogszabályok szerint meg kell oldani, de nem világos, kinek a dolga ez (a lakóépületet kezelő tanácsé vagy a múzeumot építeni vágyó minisztériumé), és milyen módon lehetséges. Időközben felkérésre a munkabizottsághoz csatlakozik Farkas Károly, az ORFI igazgatója és Bazsó Emma az Egészségügyi Szakszervezet részéről.

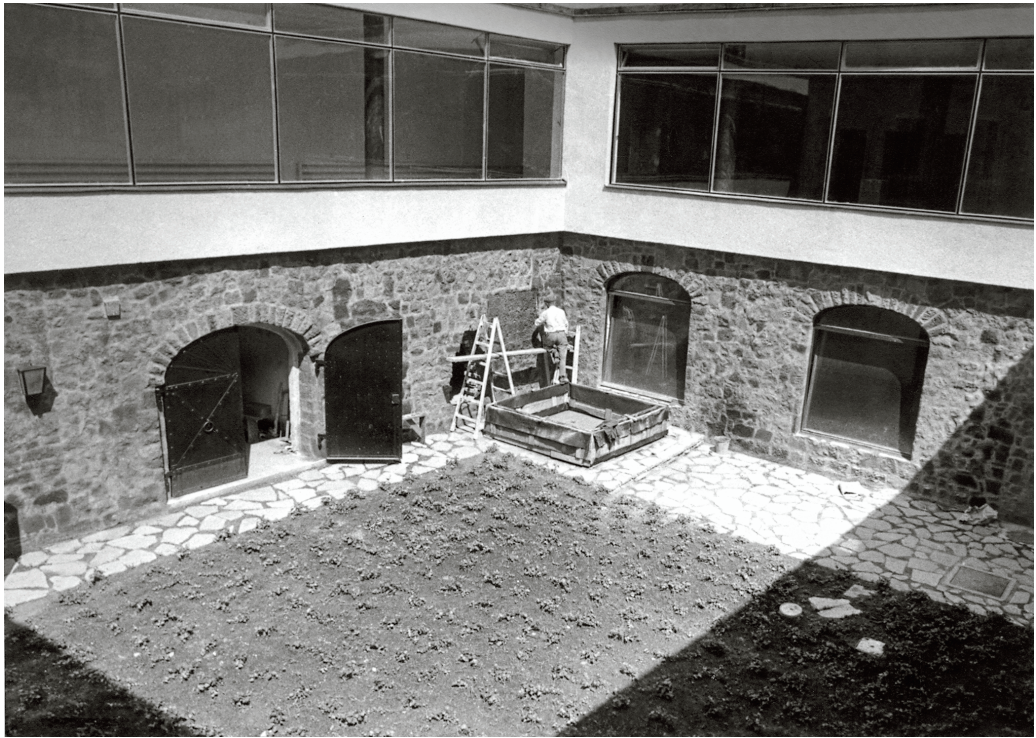
¶ Az ingatlan területén nagy mennyiségű romos törmelékelt halmozta fel – az ingatlan (szemből) jobb oldala, ahol Semmelweisék is laktak, lényegében megsemmisült az ostrom során. Bő két évig csak arról zajlik a vita, hogy vajon kinek a feladata lenne a lakók kiköltöztetése, és ki vállalja ennek a költségét. Az előkészületek költségeire a múzeumi bizottság az Egészségügyi Szakszervezettől 150 ezer forint kölcsönt vesz fel, egy évre. Az orvosokból, orvostörténészekből álló múzeumi bizottság 1959-ben Ortutay Gyulához, a Hazafias Népfrent elnökéhez, 1960-ban Apró Antalhoz, a Minisztertanács első elnökhelyetteséhez fordul, hogy segítsenek megoldani a lakók kiköltöztetését. Az MSZMP Központi Bizottsága Tudományos és Kulturális Bizottsága nevében Orbán László osztályvezető felszólítja a fővárost, hogy adja át az épületet az Egészségügyi Minisztériumnak. 1959. szeptember 10-én a *Magyar Nemzet* Mentsük meg a Semmelweis-házat! címmel közöl írást, ezzel az épület és a múzeum ügye szélesebb nyilvánosságot kap, és a cikk jó darabig hivatkozási alapként szolgál a múzeum szükségességét képviselők számára. A cél világos: 1965-ben, Semmelweis Ignác halálának századik évfordulóján nyíljon meg a múzeum. Továbbra is kérdés: miből? Már 1958 tavasza óta a következő javaslatok születtek: orvostörténeti bélyegsorozat kibocsátása, gyűjtés az egészségügyi dolgozók között, plakett megterveztetése és árusítása. A Közlekedési és Postaügyi Minisztérium, személyesen Kossa István miniszter elutasította a kezdeményezést, nem látta értelmét egy prémium bélyegsor kibocsátásának. Semmelweis egy 1960-as kiadású Arcképek-bélyegsorozaton szerepel ugyan, de ennek bevétele nem támogatta a múzeum ügyét.

*bő két évig csak
arról zajlik a vita,
hogy vajon kinek
a feladata lenne a
lakók kiköltöztetése,
és ki vállalja ennek
a költségét*

- ¶ Időközben elkezdődött a Budavári Palota rekonstrukciója, ami azért is érdekes a későbbi SOM története szempontjából, mert az építkezés, romeltakarítás miatt a Dísz tér felől lezárták a területet, így az ötvenes évek végétől feljárni jó darabig csak a Tabán felől, a Semmelweis-ház mellől, a Ferdinánd kapun át lehetett.
- ¶ Miután a tanács 1959 végén lemondott a Semmelweis-házról, az Egészségügyi Minisztérium 1960-ban felügyelete alá vonta, és költségvetéséből biztosított összeget arra, hogy a kivitelezési munkálatok megkezdődhessenek. (Itt meg kell említeni Simonovits István miniszterhelyettes nevét, aki mindvégig elszántan küzdött a múzeum létesítéséért.) Már zajlott az addig az Orvostörténeti Könyvtárban összeállt tárgyi gyűjtemény gyarapítása²⁴, és el kellett kezdeni foglalkozni az új intézmény személyzeti ügyeivel, ám a BUVÁTI részéről kirendelt műtárgyvédelmi szakember (Borsos Béla) nem látta alkalmasnak az épületet múzeumi célokra átépíteni. A bizottság kérte a vélemény felülvizsgálatát – és úgy tűnik, sikerrel járt. Egy 1961. november 27-i tanácsi jelentés szerint „városképileg tűrhetetlen” az épület, a megoldást sürgeti, hogy készül az új Erzsébet-híd budai hídfője, a környék rendezésének része a Semmelweis-ház ügyének megoldása. „Jelen pillanatban még olyan állapotban van, hogy műemléki szempontból hitelesen visszaállítható.”
- ¶ Ugyanakkor az Orvostörténeti Könyvtár még az ORFI épületében és fenntartásával működött, a készülő múzeum munkatársai pedig a könyvtár épületében, a második emeleten kaptak irodát.
- ¶ 1962 februárjában nemcsak arról született döntés, hogy Semmelweis Ignác hamvait a szülőházának udvarán helyezhetik el, hanem hogy kormányzati szinten is támogatják a hét lakó kiköltöztetését, a lakásvásárlásokat a Fővárosi Tanács Helyiséggazdálkodási Osztályának kell megoldania. A múzeum-épület tervezését fel kell gyorsítani, felelőse Dubovitz Dénes egészségügyi szervező, a minisztérium osztályvezetője, a lebonyolítást pedig az ORFI-ra bízák. Amíg a lakók dolga nem rendeződik, az épület másik (lerombolt) felével el lehet kezdeni dolgozni. A BUVÁTI többször is szemlét tartott a házban



A Semmelweis-ház a kert felől, 1960 körül
MNM SOM Adattár



A múzeum céljára átépített Sesselweis-ház részlete. A modern felépítmény, ahogy a régi épületrészek rekonstrukciója is, Pfannl Egon tervei szerint készült. A képen a névadó sírjának előkészítése zajlik, 1964-ben
MNM SOM Adattár

Maga Szanyi József, az építésügyi főosztály főmérnöke válaszolt: a vár oldalának, a Tabánnak ez a része már a középkorban is be volt építve.

a minisztériumot, tehát a beruházót képviselő Sándor János mérnök vezetésével, hiszen készülnek az építészeti tervek. Az Egészségügyi Minisztérium az alábbi összegeket különítette el az 1962–64-es időszakra: építkezésre 5,15 millió, egyéb költségekre 2,44 millió, tervezésre 240 ezer forint áll rendelkezésre. Az építkezést 1962. május 25-én meg kell kezdeni, és 1964. június 30-ig be kell fejezni – vagyis ebben az évben Semmelweis születésnapját, július 1-jét már egy kész múzeumépületben tervezték ünnepelni.

¶ Vizont áprilisban felmerül, hogy az épület melletti üres területre felhúzzanak egy házat, mert már látható, hogy szükség lehet rá, irodáknak, gyűjteménynek. Ez a terv végül nem valósult meg. Ám voltak, akik Semmelweis szülőházát sem tartották kívánatosnak. Egy bizonyos Balogh János „járókelő” 1962. június 10-i levelében jelezte a tanácsnak, hogy kár ennyi pénzt kiadni egy ilyen rossz állapotú épületre, ami ráadásul „útjában van a vár déli oldalára való rálátásnak”. Maga Szanyi József, az építésügyi főosztály főmérnöke válaszolt: a vár oldalának, a Tabánnak ez a része már a középkorban is be volt építve.

egy bizonyos Balogh János „járókelő” 1962. június 10-i levelében jelezte a tanácsnak, hogy kár ennyi pénzt kiadni egy ilyen rossz állapotú épületre, ami ráadásul „útjában van a vár déli oldalára való rálátásnak”

¶ A műemlék épület rekonstrukcióját és az új épületrész megtervezését a korszak egyik legjobb szakemberére, Pfannl Egonra bízta. Mint fentebb szó volt róla, Pfannl az egyik legtöbbet foglalkoztatott műemlékes tervező volt ekkoriban. Fővárosszerte részt vett az ostrom okozta károk felmérésében, az ekkor készült rajzai jól ismertek, rendszeresen publikáltak ma is. Nevéhez fűződik még a Király-fürdő, a Rác-fürdő és a Császár-fürdő, az újlaki, a krisztinavárosi római katolikus, a Szerb utcai görögkeleti templom helyreállítása, ő tervezte a fővárosi műemlékeket jelző egységes táblákat, melyekkel ma is találkozunk a megjelölt épületeken.

¶ Pfannl 1962 júniusában készült tervét a Semmelweis-ház átalakítására a Fővárosi Tanács Városrendezési és Építészeti Osztálya

Műemléki Felügyelősége 1962. szeptember 4-én, az I. kerületi Tanács hat nappal később fogadta el, néhány változtatással, például hogy az utcai homlokzat földszinti ablaknyílásai kőkeretek helyett vakolt kereteket kapjanak. Ebben a tervben szerepelnek mindazok az akkori szemmel „merész” elképzelések, amelyek a mai napig látványosságai a múzeumnak.

¶ Egyemeletes sarokháziról van szó, amely 1790 körül épült klasszicizáló késő barokk stílusban, közép- és két oldalrizalittal, 2-3-3-3-2 ablakkal. A ház ékessége a párkány alatti, illetve az ablakok alatti, fölötti füzérsor. Egyik oldala, teljesen dísztelenül, a Sándor Móric lépcsőre néz. Az 1810-es tűzvészben kiégett, ám újjáépítették. Az 1944–45-ös ostromban a jobb szárny megsemmisült, de általában az egész épület rendkívül rossz állapotban várta a rekonstrukciót.

¶ Pfanntl 1962 júniusában az építető ORFI számára leadott tervében szerepel, hogy a bejárat üvegportált kap, így az utca felé megnyílik a boltozatos kapualj, amelyben csiszolt kőpadló és falikaros világítás lesz. Ebben a tengelyben fog elhelyezkedni a kert szemközti falában Semmelweis Ignác sírja (elfalazott kolumbárium), és a hozzá rendelt bronz figurális emlékmű – ennek alkotója ekkor még nem volt ismert. A kertet a kapualjtól vasrács zárja el. Pfanntl az épület földszintjére gondnoki lakást, igazgatói irodát, tanácstermet, kis könyvtárat tervezett, az udvarról pedig a restaurátorok műhelye, fotólabor és raktár közelíthető meg. Az emeleten kapnak helyet a kiállítási helyiségek. Az előtérben jobbról a ruhatár, a belépőjegy és a kiadványok árusítására kialakított hely nyílik, balra két kiállítóterem, a sarki térben pedig a Semmelweis-emlékszobát helyezik el. Innen nyílik a gazdagon díszített klasszicista Gömörö-patika. A „nagycsarnok” nagyméretű ablakosával reprezentatív kiállítási tér, nagyméretű tárgyak és tárolók elhelyezésére alkalmas. Az innen nyíló hosszú folyosó vár felőli fala új támfal lesz, itt állítható ki Faludi Géza nemzetközi mércével mérve is jelentős éremgyűjteménye. Innen tovább öt kiállítási helyiség következik, míg az egész emeletet körbejárva visszaérünk a bejáráshoz. (A felső szint szerkezete a mai napig Pfanntl eredeti tervei alapján létezik, ám az öt kiállítási helyiség irodaként működik, a hosszú folyosó pedig annak

a bejárat
üvegportált
kap, így az utca
felé megnyílik a
boltozatos kapualj,
amelyben csiszolt
kőpadló és falikaros
világítás lesz

ellenére viseli a mai napig az „éremfolyosó” nevet, hogy már az állandó kiállítás más koncepció alapján rendezett része látható itt. A Semmelweis-émlékszoba és a patika pedig megtekinthető ugyan, de – műtárgyvédelmi okokból – nem bejárható és nem átjárható.) Mindezekhez az épület megsemmisült szárnyát ki kellett egészíteni „korszerű kívánalmakhoz alkalmazkodva”, ezzel a homlokzat némileg változott az eredetihez képest, és a kertből nyíló, kevésbé érzékeny tárgyak raktározására szolgáló boltíves pincék fölé is új emeletet húztak fel. A kivitelezéssel a 45. számú Építőipari Vállalatot bízták meg. Fontos, tisztázandó kérdés volt az átépítésre vonatkozó tervek lezárása idején, 1962 nyarán, hogy hol helyezték el és milyen módon jelöljék Semmelweis Ignác sírját. Pfannl Egon a kapubejáró tengelyében, az udvar szemközi falában tervezte elhelyezni a hamvakat, és olyan bronz, figurális szobrot képzelt elé, amely illeszkedik „a kis udvar belső intim léptékéhez”. Tervében még négy szobrász neve szerepelt: Antal Károly, Borsos Miklós, Ambrózy Sándor és Somogyi József. A kiválasztás a Képzőművészeti Alap közreműködésével történt, az e célra előirányzott nyolcvanezer forintot végül a múzeumbizottság által kiválasztott Borsos Miklós anyja gyermekével témájú művéhez (Anyaság) ítélik meg. Októberben pedig már az is eldőlt, hogy a szobor az udvar sarkába kerül, a sír elé pedig egy kisebb kertet telepítenek.

¶ Támadások mindenhol érték a beruházást: a főváros részéről (az Egészségügyi Minisztérium felé), hogy vessenek véget a „túrhetetlen állapotoknak”, és kezdődjön a beruházás. Köves Kálmán, egy másik „járókelő” pedig Marosán Györgynek, a Budapesti Pártbizottság titkárának jelezte az *Esti Hírlap* hasábjain, hogy vessen véget az „elavult kispolgári szemléletnek”, mely alatt ennek a háznak a megmentését érti. A lakókat 1962 decemberére költöztették ki, tehát elkezdődhetett az építkezés.

¶ Az 1963-as évben valóban felpörögtek az események: elkezdődött a kiürített ház romos részeinek elbontása, a kertben felhalmozott törmelékek elszállítása, a megsemmisült jobb oldali szárny visszapótlása és az új, kiállítótérnek szánt modern emeleti rész megépítése. A hatalmas üveglakokat

a Fémmunkás Vállalattól rendelték meg. Ugyanebben az évben került sor Semmelweis Ignác hamvainak exhumálására a Kerepesi úti temetőben, hogy az antropológiai vizsgálatok után már itt találjanak végső nyugalomra. Készült Borsos Miklós szobra a sírhely elé. Augusztus 21-én lett volna az 1:1 méretű gipszmodelljének bírálata a szobrász Rómer Flóris utcai műtermében, ám Borsos nem volt otthon, hogy fogadja a bizottságot! Végül egy új időpontban, szeptember 20-án, Tihanyban tudták megsejlelni a szobortervet.

¶ Elkezdődött a berendezés megtervezése és beszerzése. Hozzáfogtak az egykori Király utcai Gömör-patika bútorzatának restaurálásához, hiszen ennek beépítését is az állandó kiállítás részének tervezték. A bútorzatot, miután átvették a Kiscelli Múzeumtól (ahová jogilag az 1949-es államosítással került), a Lipótmizei Gyógyintézet raktárába szállították, majd a Sugárbiológiai Intézet asztalosműhelyébe²⁵, a restaurálásával a Fővárosi Művészi Kézműves Vállalatot bízták meg, 150-170 ezer forintos költségvetéssel. Közben, 1963 májusában lezajlott egy levelezés a palota rekonstrukcióját vezető Hidasi Lajos irodájával, hogy mi legyen a Semmelweis-ház csupasz tűzfalával, ami „városképi szempontból csonkának és befejezetlennek hat”. Beépíteni nem lehet, mert a Váralja utat szabadon kell hagyni a gyalogosok számára, ugyanakkor a várkert déli részének nagy arányú süllyesztésével, mely a Vár parkterületének és a tabáni parknak az összefolytatását szolgálja, Hidasiék nem értettek egyet.

¶ 1964 folyamán zajlott a gyűjtemény gyarapítása, miniszteri rendelet írta elő az egészségügyi intézmények (kórházak, rendelők, patikák) számára, hogy írják össze a muzeális jellegű tárgyaikat. A beszolgáltatási kötelezettség eredményeképpen olyan mennyiségű orvos- és gyógyszerészet-történeti anyag, dokumentum, néprajzi, iparművészeti tárgy érkezett, amely bőven megalapozta a múzeum gyűjteményét. Gondot jelentett úgy tervezni az állandó kiállítást, hogy a tárgyi anyag még nem volt átlátható, és úgy tervezni a tereket és az installációt, hogy nincsen forgatókönyv a kiállításhoz. Ugyanakkor kiemelten fontos szerepet kapott az igazgatói iroda és a tanácssterem berendezésének megoldása. Az előbbibe „korhú” bútorokat

a beszolgáltatási kötelezettség eredményeképpen olyan mennyiségű orvos- és gyógyszerészet-történeti anyag, dokumentum, néprajzi, iparművészeti tárgy érkezett, amely bőven megalapozta a múzeum gyűjteményét



Az elkészült múzeumépület, még a színes festéssel, 1965 után
MNM SOM Adattár

kerestek a Bizományi Áruház Vállalat közvetítésével. Végül egy aranyozott fekete empire garnitúrát vásárolt a minisztérium a BÁV közvetítésével egy debreceni privát eladótól, csillárokat egy Nagymező utcai „csillárostól”, cserépkályhát egy Budai László utcai lakásból. A tanácsterembe elegáns berendezést szántak, amit Pfannl tervezett. Ide tették az ekkor kórházként működő tatai Esterházy-kastély oltárszekrényét is – ez csak a közelmúltban került vissza Tatára, letétként. A dekorációnak szánt tárgyak megoldására Gorka Líviát választották, akitől a Képzőművészeti Alapon keresztül rendeltek vázát, virágtartót, hamutálat „a kiállításon kiválasztott anyagból”, ami ebben az időben a samottos agyag volt Gorkánál.

¶ Ugyancsak ekkoriban tárgyalták a történész, könyvtáros és tanár Antall József foglalkoztatásának kérdését, akinek ez a lehetőség (amit egyébként hamar meg is kapott) egyfajta politikai rehabilitációt jelentett a forradalmat követő szilencium után, a későbbi miniszterelnök negyedszázadon át – könyvtárosként, muzeológusként, majd igazgatóként – valóban meghatározó szerepet vállalt a magyar orvostörténet feldolgozásában, publikálásában és a múzeum életében.

¶ Az építkezéssel párhuzamosan haladt Semmelweis földi maradványainak azonosítása az 1963-as exhumálást követően. A vizsgálatokat Bartucz Lajos egyetemi tanár vezette. A zárt ólomkoporsót 1963. november 6-án emelték ki a Kerepesi úti kriptából, a csontokat az Egyetemi Embertani Intézetben antropológiai vizsgálatnak vetették alá. Az 1964 februárjában kelt jelentés szerint ezek minden kétséget kizáróan Semmelweis Ignác maradványai, a további csontok pedig két gyermekhez tartoznak: a kétnaposan elhunyt ifjabb Ignáchoz és a mindössze négy hónapot élt Máriához. A Semmelweis-Lehoczky Kálmán nyugalmazott szülész-tanár által a család nevében kezdeményezett exhumálás közvetett oka a szülőházban való elhelyezés volt, közvetlen oka pedig számos kérdés megválaszolása Semmelweis betegségeiről, sérüléseiről, továbbá az, hogy a csontokat korábban több alkalommal is nem kellő körültekintéssel ásták ki, szállították és temették újra, így elképzelhető, hogy a családtagok maradványai keveredhettek.

*a zárt ólomkoporsót
1963. november 6-án
emelték ki a Kerepesi
úti kriptából, a
csontokat az Egyetemi
Embertani Intézetben
antropológiai
vizsgálatnak
vetették alá*

Az állandó kiállítás „éremfolyosó” része, 1970 körül. A tárlókat Pianni Egon, a világítást Németh István tervezte
MNM SOM Adattár



szoba került,
hogy valamifajta
nyugdíjkiegészítést,
életjáradékot is
kapjon a múzeum
fenntartójától
a Bakáts téri
szülőotthonból
nyugdíjba vonult,
egyenes ági
leszármazott

¶ Semmelweis-Lehoczkytól vásárolták meg a mai Semmelweis-szoba berendezésének nagy részét, bútorokat, könyveket, Canzi Ágost eljegyzési portréit Semmelweis Ignácról és feleségéről, a reális árról való vitán felül szoba került, hogy valamifajta nyugdíjkiegészítést, életjáradékot is kapjon a múzeum fenntartójától a Bakáts téri szülőotthonból nyugdíjba vonult, egyenes ági leszármazott.

¶ A múzeum végül valóban, ténylegesen megszületik Semmelweis halálának századik évfordulójára: az egészségügyi miniszter és a művelődésügyi miniszter együttes 19/1965 (Eü. K. 18.) Eü. M. – M. M. együttes utasítása alapján.²⁶ Az országos gyűjtőkörű múzeum az Egészségügyi Minisztérium mint fenntartó közvetlen felügyelete alá tartozik, a minisztérium és az ORFI költségvetéséből gazdálkodik. A hatálybalépés augusztus 13-a, a centenárium napja.

¶ Semmelweis sírját Borsos szobrával már 1964 októberében elhelyezik az udvaron, az épület pedig szintén elkészül, a személyzet beköltözik, ám a kiállítás még váratott magára. A mai napig látható néhány belsőépítészeti kiegészítő elemet (karnisok, fűtőtestburkolatok, néhány vitrin) Németh István tervezte²⁷ 1965-ben, ahogy az is az ő elképzelése alapján valósult meg, hogy itt a nagy kiállítóterem falára került a tardosi vörös, márványt imitáló mészkeő, és a padló lett a világosabb, haraszti mészkeőlapokkal. Az építkezés közben folyamatosan voltak viták, például arról, hogy be lehet-e üvegezni a kert felé nyíló vasrácsot (1964. október 26.), vagy legyen inkább egy plexiburkolat, amit télire felszerelnek rá (1965. január 4.). Szűk egy hónappal a megnyitó előtt a minisztérium főmérnöki jelentése harminc napot adott a mennyezeti díszlámpák, valamint a díszkút elbontására („közérdekű bejelentés” alapján, mert „a kút kellemetlenül megbontja az udvarkompozíciót”), és a Gömör-patika álmennyezetére sem adott engedélyt. Farkas Károly, az ORFI igazgató-főorvosa fellebbezett a döntés ellen: „a kert megfelelő kialakításával, annak rendkívül gyér krumpliföld szerű jellegét is sikerül megváltoztatnunk.”²⁸ A kiállítási bútorok „egy része az adott helyen, illetve múzeumi célra egyáltalán nem használható”, ezért Németh István belsőépítész is behívták, hogy ismertessék vele

„a kert megfelelő
kialakításával,
annak rendkívül
gyér krumpliföld
szerű jellegét
is sikerül
megváltoztatnunk”



Az állandó kiállítás nagyterme, Pfannl Egon és Németh István belsőépítészeti és installációs eszközeivel
MNM SOM Adattár

Antall József, a Semmelweis Orvostörténeti Múzeum igazgatóhelyettese a tanácssteremben. A háta mögött a tatal, akkor kórházként működő Esterházy-kastélyból származó oltárszekrény, előtte Gorka Lívia gyertyatartói. 1974
MNM, SOM, Adattár



a „súlyos megállapításokat”, az 1965. május 31-én kelt jelentés szerint. Nem világos azonban, hogy Némethnek a saját terveit vagy Pfannl Egon installációit kellett-e felülvizsgálnia, a múzeum adattárában őrzött, e tárgyban született jegyzőkönyvek szerint Antallék az építész (és nem Németh) fejére olvasták, hogy használhatatlanok az általa tervezett vitrinek. Íme egy példa Antall egészen sajátos, nyers modorban megfogalmazott feljegyzései közül: „A tanácsterem berendezése egészen megdöbbentő. Világos faanyag kombinálása sötétbarna bőrrel inkább kiselejtezett villamosülésnek tűnő formában hihetetlenül ízléstelen, amin az sem segít, hogy rézhüvelybe dugták (zokni) a székek lábát. Az asztalok még nem érkeztek meg, a kivitelezőtől kapott szóbeli tájékoztatás alapján azonban ehhez sem sok reményt fűzök.”²⁹

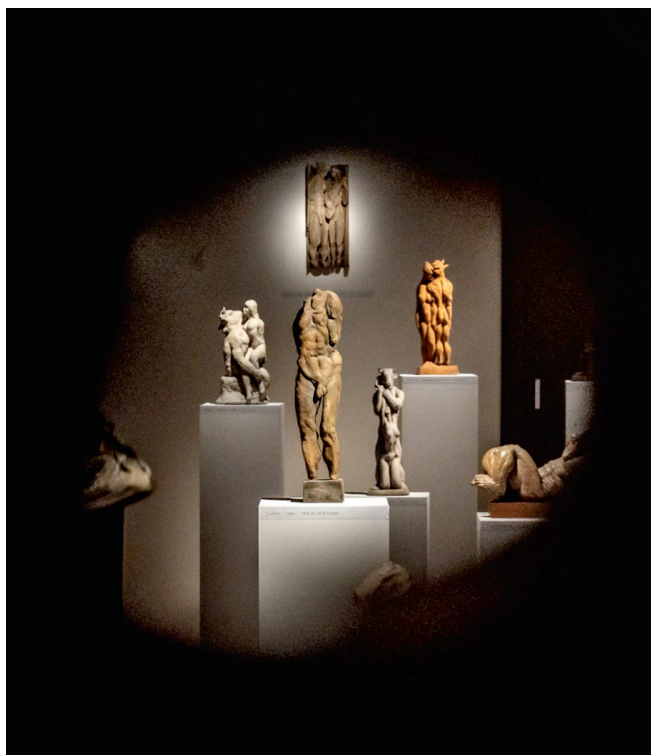
- ¶ Márpedig a tanácsterem éppen ezekkel a székekkel és asztallal lett berendezve (bár a tanácsterem ma már időszaki kiállítóter, a zokniba bújtatott székek ma is láthatók itt-ott a látogatóterben). 1964. október 20-án kérték Gorka Líviát, hogy nézze meg az elkészült garnitúrát, mert ehhez kell neki dekorációt készítenie.³⁰ Végül két padlóvázája, két dísztálja és négy gertyatartója került ebbe a térbe.
- ¶ Az állandó kiállítás tervét 1968 februárjában hagyták jóvá, ám ekkor már egy éve filiáléval is rendelkezett a SOM: Czagány István, a KÖZTI műemléki kutatásvezetője 1965-ben jelezte, hogy a Tárnok utcai régi patikát esetleg érdemes lenne megmenteni és műemlék patikaként rekonstruálni. December 18-án tárgyaltak a múzeummal, és 1967-ben a SOM-hoz is csatolták, a helyreállítást követően 1974-ben nyílt meg az állandó kiállítása, mely – a Semmelweis Orvostörténeti Múzeum tárlatához hasonlóan – a mai napig szinte teljesen az eredeti formájában látható.
- ¶ Az épület ünnepélyes megnyitása előtt a múzeum vezetői jelezték, hogy bőven van problémájuk a rekonstrukcióval: túl meredek lépcső vezet fel a kiállításhoz, keskeny a kert járdája, kevés a raktár és szűkek az igazgatói irodához vezető terrek.³¹ Pfannl válasza ugyan a Semmelweis-házra vonatkozott, de tökéletesen összefoglalja mindazt, ami az összes hasonló, fenn említett „múzeumépületre” igaz, és ami a mai napig

megoldhatatlan problémákat okoz: „Az épület helyreállítása-sor a tervezőnek abból kell kiindulnia, hogy műemlékről van szó, ahol a lehetőségek adottak, és azon változtatni nem lehet. Ez magyarázatot ad számos felmerülő kérdésre.”

Jegyzetek

- [1] Az óbudai Zichy-kastélyról bővebben a *MúzeumCafé* 46. számában írtam *Hogyan lett kulturális központ a komáromi várkapitány birtoka? Óbuda „kis múzeumnegyede” a Zichy-kastélyban* címmel.
- [2] A korszakról bővebben: Feitl Írisz: *Múzeumpolitika, múzeumirányítás Magyarországon 1945–1963 között*. Doktori disszertáció, 2018.
- [3] Cenner Mihály: Az Országos Színháztörténeti Múzeum megalakulása és fejlődése 1952–1960. In: *Theatrum – Színháztudományi Értesítő*, 1961. 249–310.
- [4] Feitl Írisz, i. m.
- [5] Preisich Gábor: Városépítési hatóságok, tervezőszervezetek és tevékenységük. In: Preisich Gábor: *Budapest Városépítésének története 1945–1990*. Tanulmányok. 1998. 27–51.
- [6] Gréczi Emőke: „Kiscell volt a szerelem, fűtetlenül, romosan”. Tőkei Ferencné Egry Margit, a Kiscelli Múzeum egykori igazgatója. In: *MúzeumCafé*, 48.
- [7] Prakfalvi Endre: Adatok a budavári palotaegyüttes 1945 utáni építéstörténetéhez. In: *Tanulmányok Budapest múltjából*, 29. (2001) 343–358.
- [8] Preisich Gábor: Intézmények, középületek. In: *Budapest Városépítésének története 1945–1990*. Tanulmányok. 1998. 128–129.
- [9] Kovács Anikó: Németh István. In: *Művészet*, 1975/7. 13–15.
- [10] Kovács Anikó, i. m.
- [11] Számos érdekes részlet tudható meg a témáról nyilatkozó Írásné Melis Katalintól (BTM), Esti Bélától (Magyar Munkásmozgalmi Múzeum) és Lakatos Józseftől (MNG). Gréczi Emőke: Beköltözők. *Hogyan lakták be a múzeumok a palotát?* In: *MúzeumCafé*, 53.
- [12] Borsos László: A nagytétényi kastélymúzeum. In: *Magyar műemlékvédelem, 1969–1970*. 1972. 63–74.
- [13] Dobrovits Aladár: Az Iparművészeti Múzeum és társintézményei a felszabadulás óta. In: *Az Iparművészeti Múzeum évkönyvei* 2. 1955. 15.

- [14] https://mnl.gov.hu/mnl/ol/hirek/40_eve_koltozott_a_magyar_nemzeti_galeria_a_budai_varpalotaba.
- [15] E. Csorba Csilla: Több mint félszáz év... A Petőfi Irodalmi Múzeum jubileuma. In: (Cséve Anna szerk.) *Az irodalom emlékezete. Tanulmányok az irodalmi muzeológiáról*. 2008. 55–69.
- [16] Csapó Katalin: A Fortuna ház múzeum és a Szent György fogadó. In: (Török Róbert szerk.) *MKVM 50. A Magyar Kereskedelmi és Vendéglátóipari Múzeum jubileum évkönyve*. 2017. 20–26.
- [17] Dr. Lengyel Károly: *Amíg az öntödéből múzeum lett...* Öntödei múzeumi füzetek 5. 1999.
- [18] Dr. Mészáros Balázs: A Közlekedési Múzeum története 1942–1967 között. In: *A Közlekedési Múzeum évkönyve 10.* (1996) 19–38.
- [19] Gréczi Emőke: A kolostorból kastély lett, a romokból múzeum. A Budapesti Történeti Múzeum Kiscelli Múzeuma I. rész. In: *MúzeumCafé*, 50.
- [20] Borsos Béla: Az óbudai táborváros-múzeum városrendezési jelentősége és építőművészeti megoldása. In: *Budapest régiségei* 16. (1955) 427–433.
- [21] Az Egészségügyi Minisztériumnak a múzeumra vonatkozó iratanyaga 1965. április 5-én került át a SOM adattárába. A dossziék jelzete: 10-66. Itt szeretném megköszönni Nagy Anitának (MNM SOM), hogy felhívta a figyelmem az iratokra, melyek ennek az írásnak a kiindulópontját jelentették.
- [22] A könyvtárról, ezzel együtt a múzeum előéletéről bővebben: Kapronczay Károly: Mozgalmas két évtized. Az Orvostörténeti Könyvtár megalakulása és története. In: *Orvostörténeti Közlemények* (2014) 226–229., 233–265.
- [23] A Fővárosi Tanácsnak az Apród utca 1–3. szám alatti épületre vonatkozó iratanyaga. HU BFL XV.17.e.306.a 0009.
- [24] SOM Adattár 497/1964.
- [25] SOM Adattár 570/1964, 723/1964.
- [26] *Egészségügyi Közlöny* XV/18. 174., 1965. szeptember 17.
- [27] Németh István tervrajzai a SOM belső tereihez és állandó kiállításának installációjához: MNM SOM Adattár 7-66.
- [28] HU BFL XV.17.e.306.a 0009.
- [29] SOM Adattár 723/1964.
- [30] SOM Adattár 605/1964.
- [31] SOM Adattár 730/1964.



Schrammel-gyűjtemény, részlet az állandó kiállításból