

## MEDGYASZAY ISTVÁN MINTAMÚZEUMA

**Sipos Anna**

művészettörténész

Laczkó Dezső Múzeum

A századforduló magyar építészetének egyik legmeghatározóbb alakja Medgyaszay István volt, aki teljesen egyedülálló építészeti formanyelvet alakított ki. Munkásságát szinte lehetetlen bármelyik irányzathoz sorolni. Bécsi tanultsága miatt nem illik a Lechner-követők közé, ugyanakkor hely- és kultúraspecifikus tervezői gyakorlata a bécsi szecessziótól is távol áll. Bár formaképzésben a régi építészeti hagyományokhoz nyúlt vissza, a szerkezet és anyaghasználat terén nem riadt vissza az újtól, így vált a vasbeton művészi alkalmazásának jeles alakjává. Az sem elhanyagolható tény, hogy Medgyaszay Budapesttel szemben a vidéki városokban látta a nemzeti kultúra megteremtésének és fenntartásának zálogát (Brunner 2017).

Veszprém városa két épületet is köszönhet Medgyaszaynak; a színházat és a múzeumot. Mindkét építkezéssel kapcsolatban számos eredeti dokumentum maradt fenn. Ezeknek egy része a Veszprém Megyei Levéltárban és a Laczkó Dezső Múzeum adattárában található, de az építőművész hagyatékában is számos kiviteli terv fellelhető. Különösen figyelemre méltóak azok a személyes hangvételi levelek, amelyeket Medgyaszay dr. Óvári Ferenc közgyűlési képviselőnek és Laczkó Dezső múzeumigazgatónak címzett. E levelek nem csak az építéstörténet rekonstruálása szempontjából értékes dokumentumok, hanem jól tükrözik az építész és építető viszonyát, tépelődéseit, célkitűzéseit. A veszprémi színház terveinek elkészítésével 1907-ben bízták meg Medgyaszayt, aki a végleges terveket Párizsban, François Hennebique vasbetontervező irodájában dolgozta ki. Ez az épület, az első vasbeton szerkezetű színházként, komoly szakmai sikert hozott számára, és rövidesen elnyerte a soproni színház áttervezésének megbízását is. De több úttörő szabadalma – például a színházi ajtózár (1909) és a vasbeton mennyezet (1910) – is ehhez az építkezéshez köthető (Potzner 2004, 18). Az új színházban az első előadást 1908. szeptember 17-én tartották, az épületet pedig 1909. január 10-én avatták fel (Potzner 2004, 87). (1. ábra)

A színház építkezése épp hogy befejeződött, mikor Veszprém város vezetősége egy újabb fontos középület felhúzását kezdte szorgalmazni. A korabeli bürokrácia, az állandó pénzhiány és a kirobbanó első világháború azonban komolyan közrejátszott abban, hogy Medgyaszay másik veszprémi alkotása, a kultúrpalota csak nehézkesen és számos áttervezés után épülhetett fel.



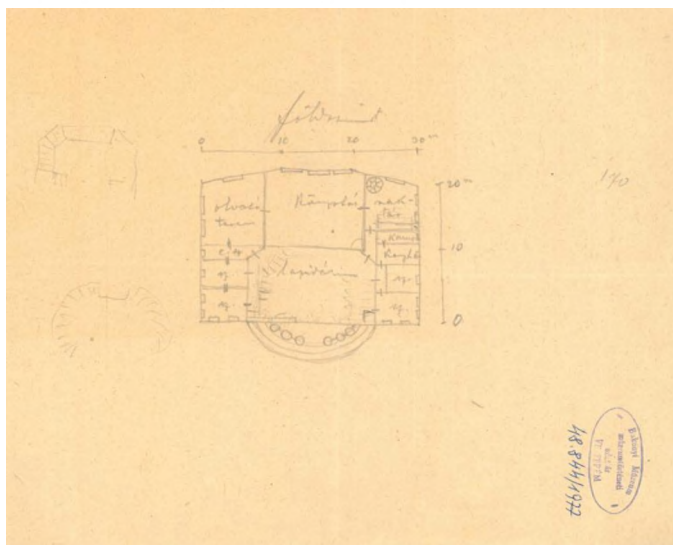
1. ábra: Weinstock Ernő: A veszprémi színház és a Korona-szálloda, Kiadja: Fodor Ferenc könyvkereskedése, Veszprém, 1930 körül, LDM Történeti fényképtár ltsz: 87.11.13.

A Veszprém Vármegyei Múzeum és Könyvtár 1902. december 2-án alakult meg. A múzeum első kiállításai, önálló épület híján, a vármegyeháza épületében nyíltak meg 1904-ben. A gyűjtemény gyors gyarapodása miatt azonban rövidesen nyilvánvalóvá vált, hogy önálló kultúrpalotára van szükség (Éri 1964, 43–44).

A Múzeumok és Könyvtárak Országos Főfelügyelősege Hüttl Dezső építész ajánlotta a múzeum megtervezésére, de mivel ő túl nagy összeget kért, Óvári Medgyaszayt javasolta, aki a színház építkezésénél már komoly szakértelemről tett bizonyosságot.<sup>1</sup> A múzeumi egyesület választmánya 1908 októberében bízta meg az építész a munkával. 1908 novemberében Laczkó és Medgyaszay közösen vázolta fel az építendő múzeum alaprajzi vázlatát, de a részletesebb kidolgozásra csak 1909 év elején került sor (Éri 1964, 49). Az építész 1909. január 21-én megfogalmazott leveléből az is egyértelműen kiderül, hogy nem pusztán egy funkcionális épület tervezése volt számára a cél, hanem a modern minta múzeum típusának kialakítása. (2. ábra) „Múzeumunk tervvázlatát nagyjában már elkészítettem a múlt hóban, amikor Leemayernek megmutatva azt ajánlotta, hogy – az eddigi elvek szerint jó alaprajz helyett – a legújabb elvek szerint oldjam meg a feladatot. Ezzel csakugyan egészen modern minta múzeumot létesíthetnénk, természetesen – teljesen új épületben. Az új elv az átvilágított, kétoldalt ablakos, termék építéséből áll. Ha megállapodunk abban, hogy csak teljesen jól

<sup>1</sup> Az építés és műve. (kézirat)Laczkó Dezső Múzeum (a továbbiakban: LDM) Múzeumtörténeti adattár, leltári szám: (a továbbiakban: ltsz) 48.682/1977.

megvilágított szekrényeket és tárgyakat engedhetünk meg, úgy az utóbbi megoldásnál szinte kétannyit helyezhetünk el, mint a féldalt világított termekben.”<sup>2</sup>



2. ábra: Medgyaszay skicce a Laczkó Dezsőnek írt levél melléklete, 1908. november 7. LDM Múzeumtörténeti Adattár ltsz.: 48844/1977

A veszprémi sajtó azonban bizonyítja, hogy nem pusztán egy mintamúzeum létrehozása volt a cél, hanem a magyar múzeum típusának megteremtése, amelynek terveit más városokban is felhasználták volna.<sup>3</sup>

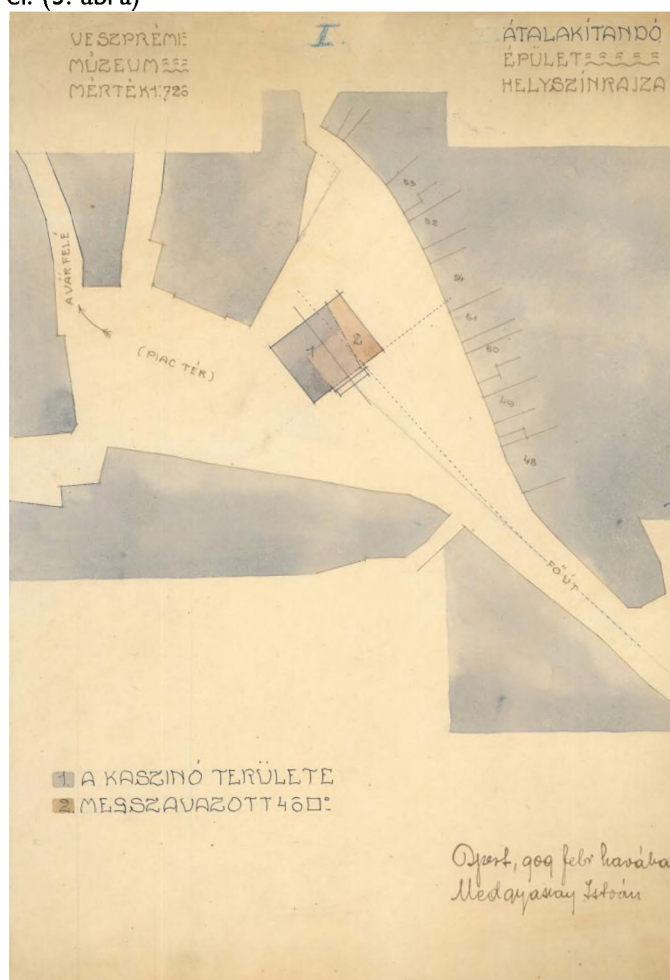
A múzeumalapító Laczkó Dezsőnek határozott elképzelései voltak arról, milyen a veszprémi régészeti, néprajzi, történeti és képzőművészeti, Veszprém vármegye múltját és jelenét dokumentáló gyűjtemény számára ideális kultúrpalota. Megfontoltságát bizonyítja az is, hogy 1908 novemberében tanulmányozás céljából kölcsönkérte az októberben megnyílt szombathelyi múzeum tervrajzait (Éri 1964, 49). A Czigler Győző és Dvořák Ede által tervezett, historizáló épület szintén a Múzeumok és Könyvtárak Országos Főfelügyelőségének vigyázó szemei alatt kifejezetten kultúrpalotának készült (Tóth 2009, 23).

Bár a veszprémi múzeum megtervezésével a múzeumi egyesület 1908-ban Medgyaszay Istvánt bízta meg, 1908 decemberében Csomay Kálmán helybeli építőmester is készített egy tervezetet, az azonban nem ismert, hogy miért és kinek a kérésére. A francia neoklasszicizmus formavilágát idéző, grandiózus palotát hangsúlyos, oszlopsorral alátámasztott, timpanonnal lezárt portikusszal képzelte el (Éri 1964, 49).

Miután 1909 elején Medgyaszay elkészítette első vázlatait, márciusban másodjára is összeült az építészeti bizottság. Igaz, egyöntetűen elfogadták a homlokzat-terveket, Ádám István kanonok, Koller Sándor alispán és Szeglethy György polgármester mégis úgy vélte, hogy

valamely klasszikus építészeti stílus talán illőbb lenne a múzeum számára. Azt azonban belátták, hogy ez jelentős többletköltséggel járna „és mert a bemutatott terveken megnyilatkozó irány úgy részleteiben, mint egészében szép és a mindenütt látható sablonoktól elütő” elgondolás, a megszokott, hagyományos ízlést háttérbe tudta szorítani az újító törekvés, a szecessziós stílus (Éri 1964, 49–50).

Medgyaszay első tervein a veszprémi és soproni színház architektúrájához rendkívül hasonló elképzelést vázolt fel. A négyzet alaprajzú, négyszintes, tömörszerű épületet szimmetrikus homlokzatalakítással képzelte el. A gyűjtőútjai során megismert népi építészeti elemeket keleties formákkal ötvözte ezen a munkáján is, és a főhomlokzaton hangsúlyos sgraffito helyezkedett volna el. (3. ábra)

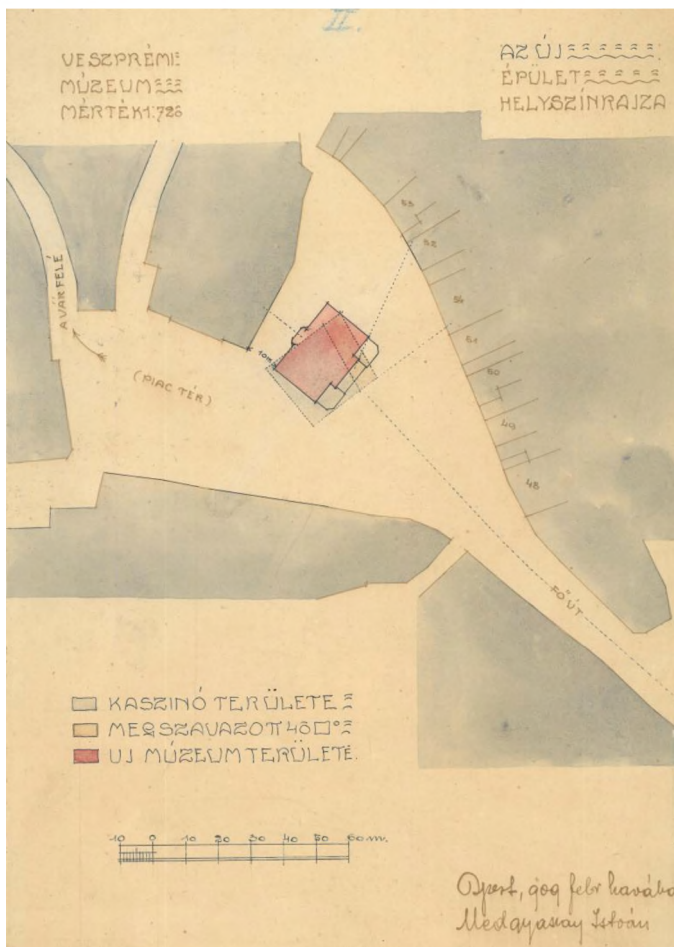


3.1. ábra

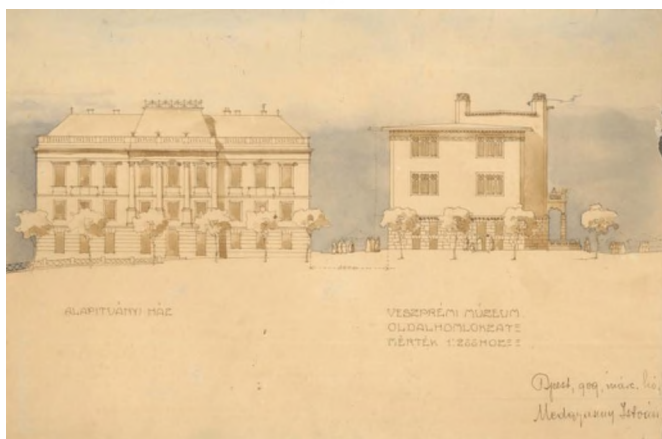
Bár úgy tűnt, a múzeumépítés ügye jól halad, ez sajnos nem így volt. A telek maximális kihasználásának érdekében, bár anyagi fedezet nem volt rá, bővítették Medgyaszayval az épület tervét, a minisztérium azonban nem volt hajlandó fedezni a többletköltségeket, és az ügy megakadt (Éri 1964, 50–52).

<sup>2</sup> Medgyaszay István levele Laczkó Dezsőhöz. Budapest (1909. január 21), LDM Múzeumtörténeti adattár ltsz: 48.912/1977.

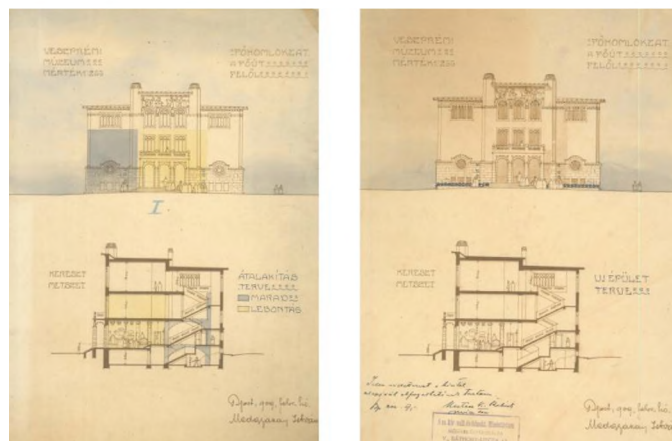
<sup>3</sup> A múzeumról. (gépelte jegyzet) In: Veszprémi Hírlap. (1908.10.25.) LDM Múzeumtörténeti adattár ltsz: 48.681/1977.



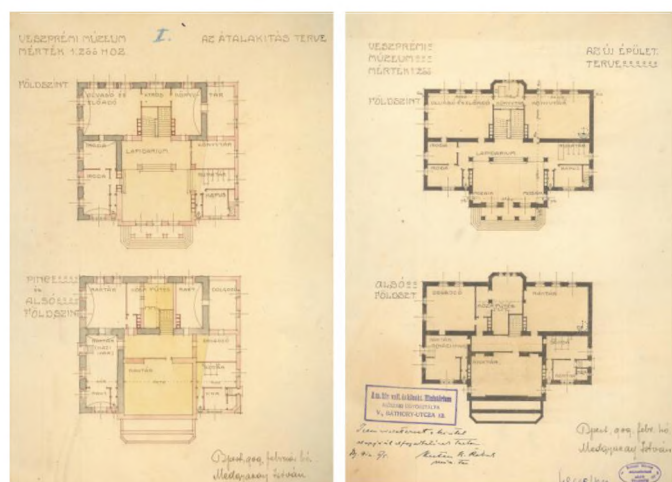
3.2. ábra



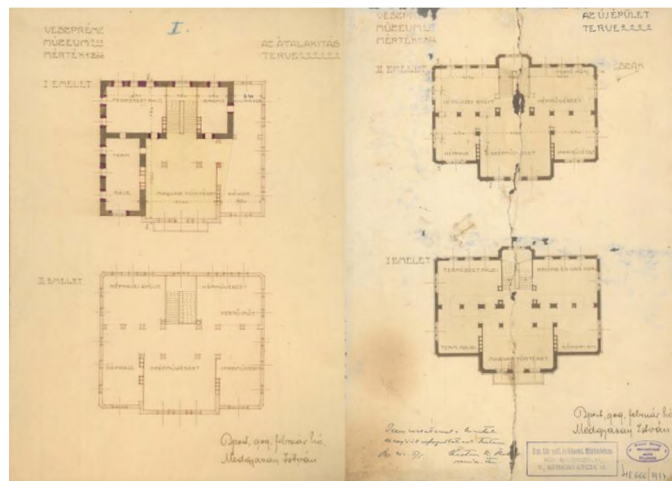
3.3. ábra



3.4-5. ábra



3.6-7. ábra



3.8-9. ábra

Medgyaszay István: a Veszprémi Vármegyei Múzeum és Könyvtár első tervvázlatai, 1909. LDM Múzeumtörténeti adattár ltsz: 48.661/77

1910-ben úgy tűnik, már Laczkó Dezső is elbizonytalanodott a Medgyaszay tervek realitást illetően. Azzal a gondolattal kezdett játszani, hogy a múzeumot a tűztorony köré komponálva helyezze el. Az ötletet a Veszprémi Ujság is felkapta,<sup>4</sup> Laczkó pedig képeslapok segítségével több látványtervet is készített.<sup>5</sup> (4. ábra)

<sup>4</sup> A múzeum kérdése. (gépelt kézirat) In: Veszprém Ujság, (1910.12.18.) LDM Múzeumtörténeti adattár ltsz: 48.681/1977.

<sup>5</sup> Képes levelezőlap. A múzeum elhelyezési terve. LDM Múzeumtörténeti adattár ltsz: 48.857/1977.



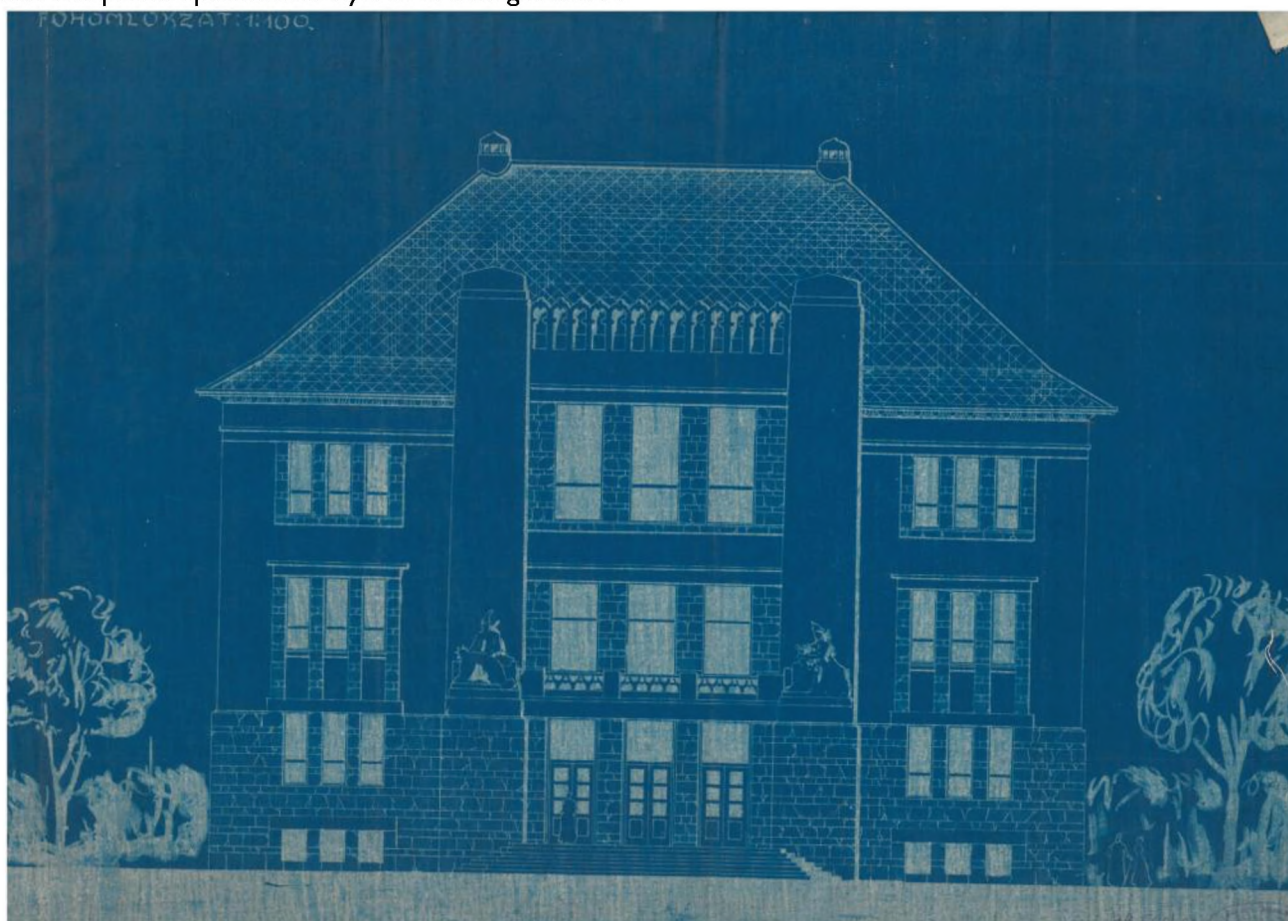
Veszprém. Tűztorony. — Veszprémi takarékpénztár.

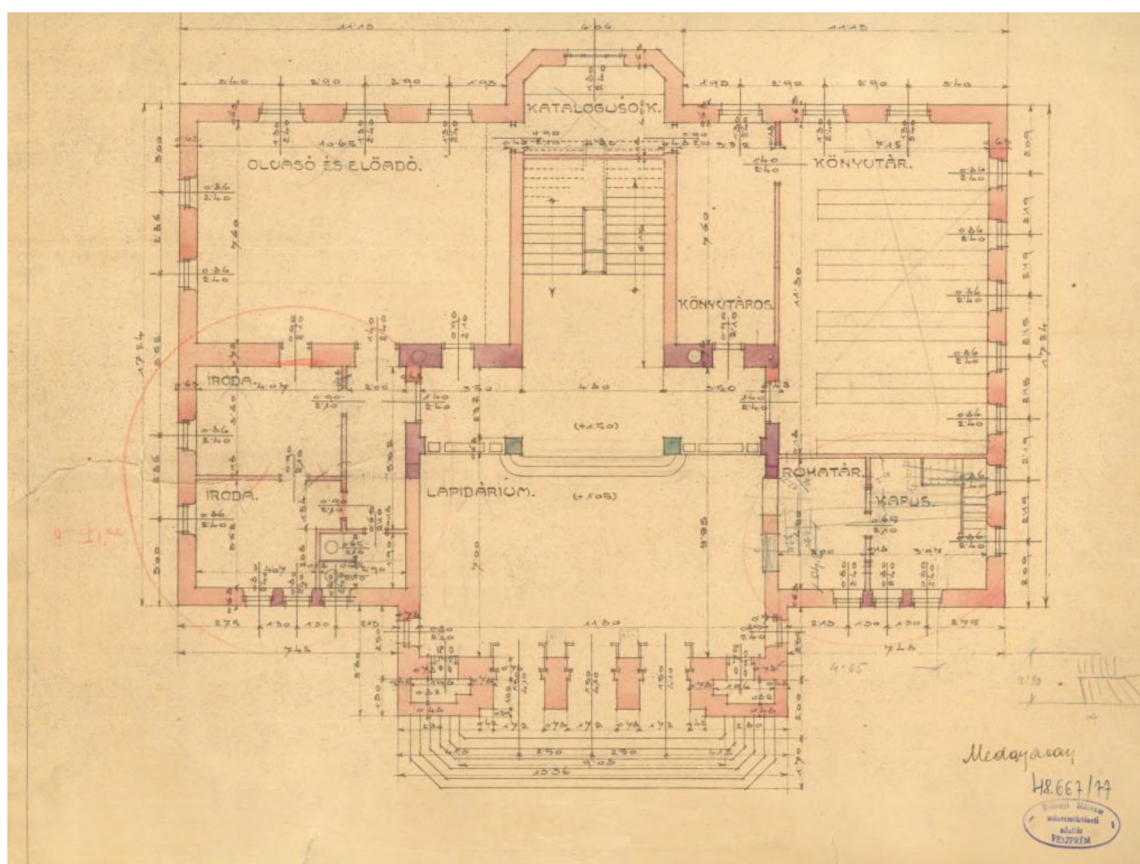
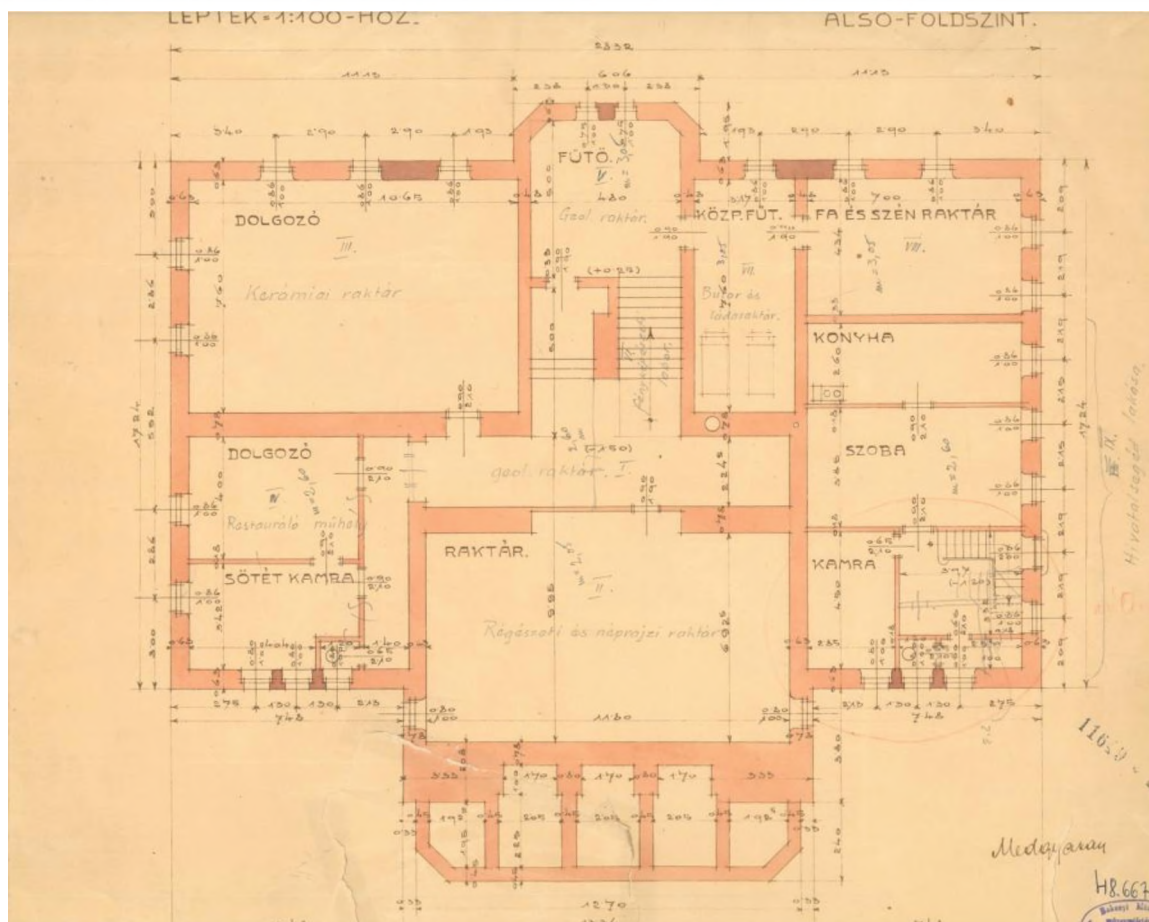
4. ábra: Képes levelezőlap, a múzeum elhelyezési terve, Laczkó Dezső skicce, "V. múzeum a piac felől 340°ól." 1910. Múzeumtörténelmi adattár 48.857/1977 Veszprém, Tűztorony – Veszprémi takarékpénztár, Budapest Athenaeum 1906

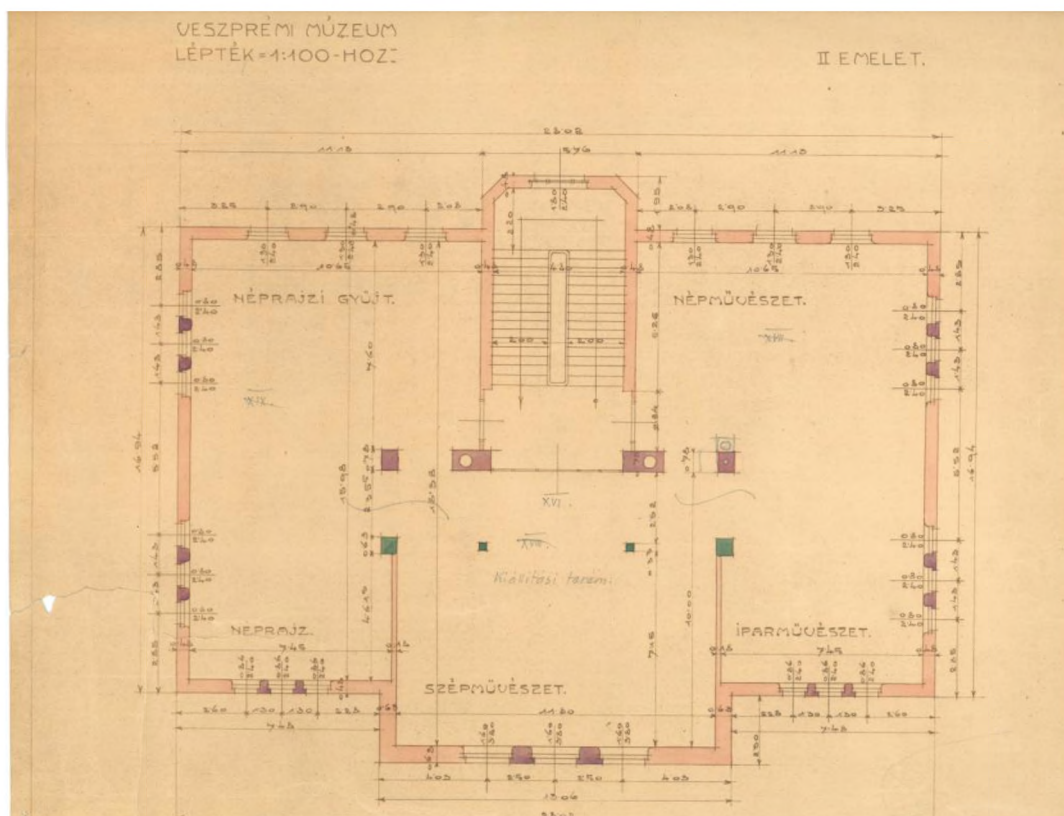
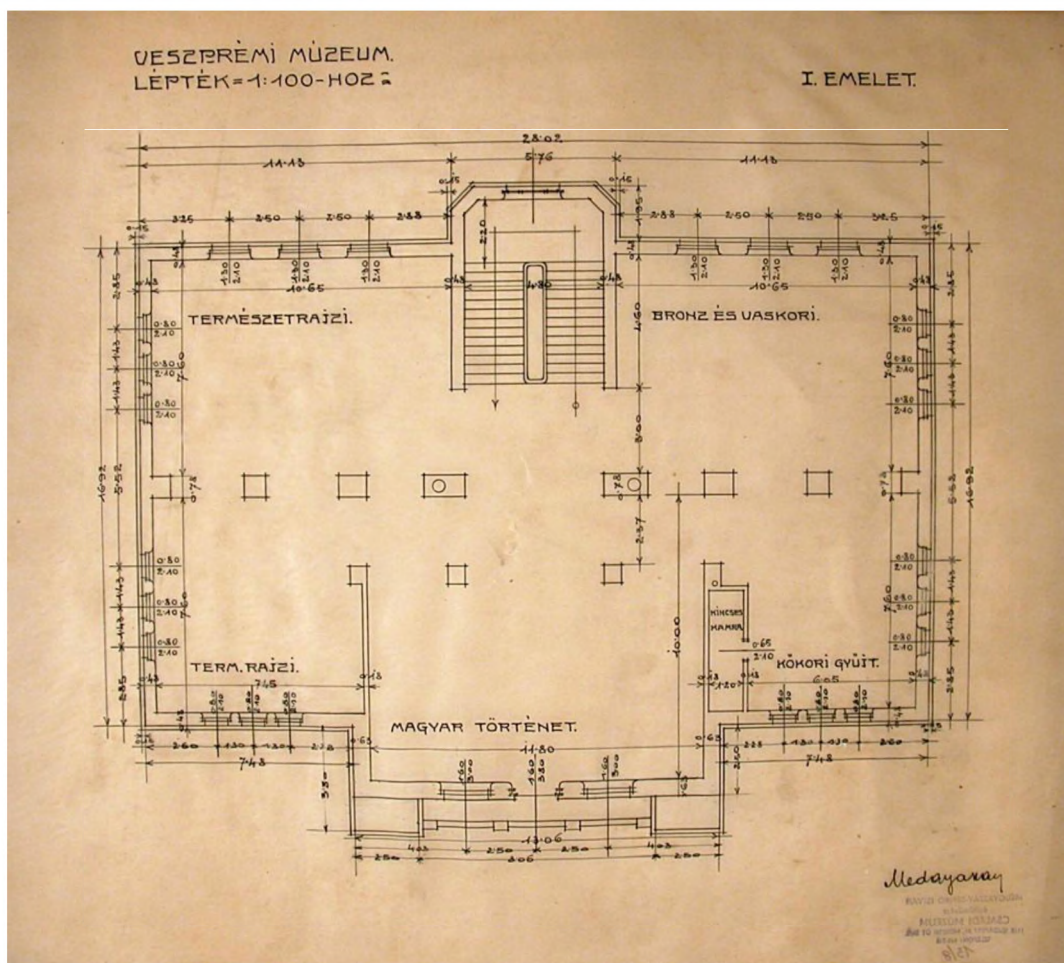
A múzeumépítés ügye csak 1911-ben került újra napirendre, a végleges helyszín kijelölését követően még egy év telt el, mire a kivitelezési munkálatokra versenytárgyalást írtak ki. 1913. augusztus 9-én Csomay Kálmán veszprémi építőmester nyerte el a megbízást. A

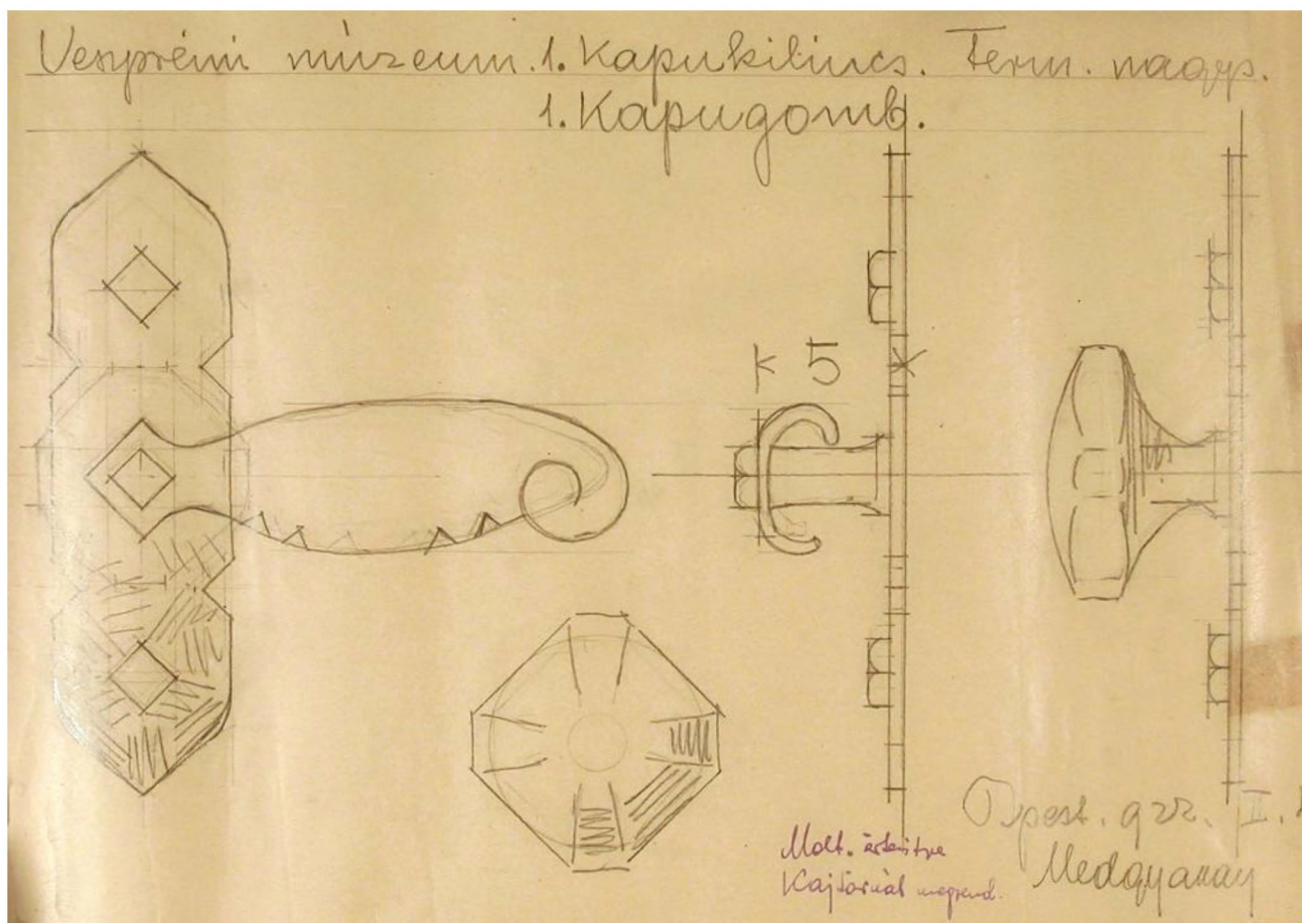
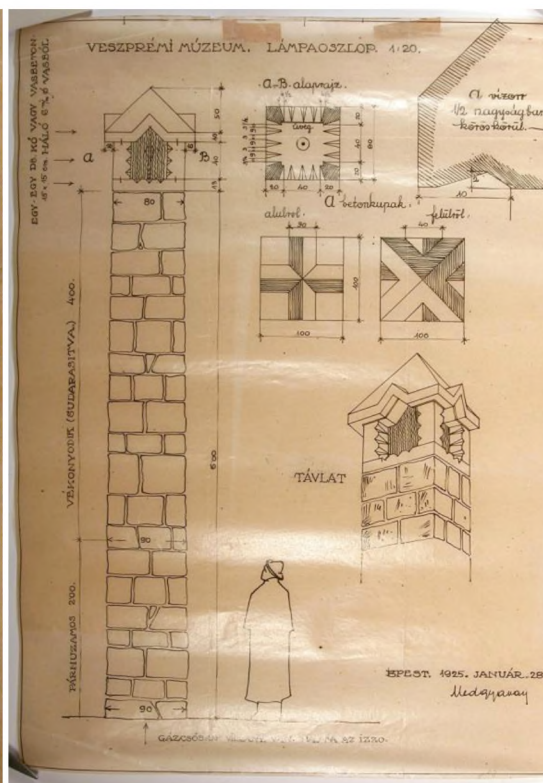
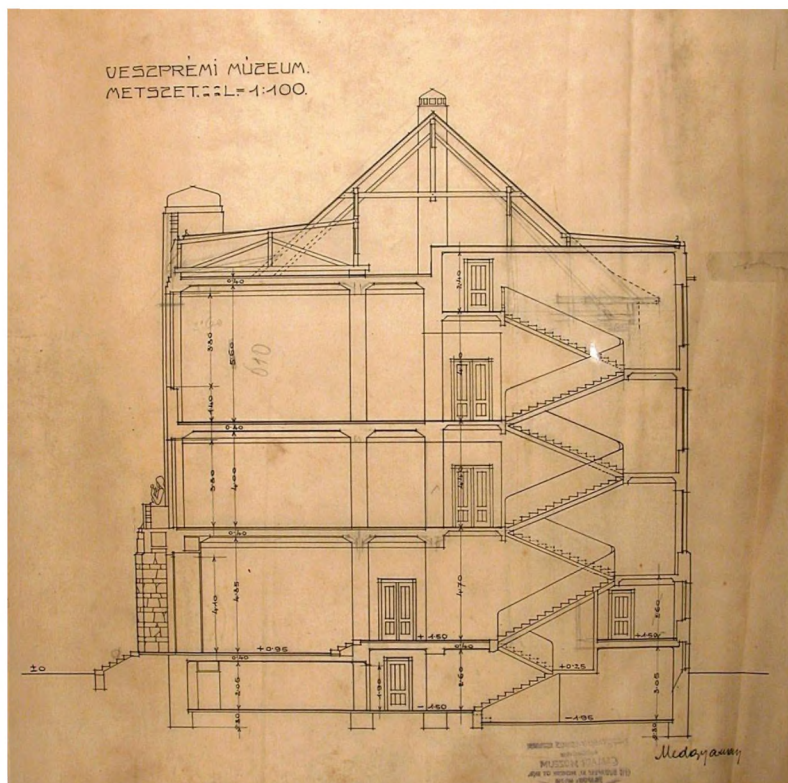
földmunkák december 30-án kezdődhettek meg, az új épület alapkövét 1914. március 1-jén tették le. A világháború azonban megakasztotta a munkát. Az épületet csak 1916–1918 között sikerült tető alá hozni, a többi munkát és az építkezés befejezése még hosszú évekbe telt. A múzeum ünnepélyes felavatására 1925. május 24-én került sor (Perémi 2011, 29–31).

Medgyaszay megtartotta az eredetileg tervezett épület tömegeit, stílusán azonban változtatott, valamint a lapos tető helyett olyan tetőszerkezet kialakítása mellett döntött, ami alatt a padlás hasznosítható térként jelentkezett (Éri 1964, 53–54). A pénzzűke miatt több díszítőelemet is el kellett hagynia. A letisztult homlokzaton a vörös homokkő dominál: lábazatként a földszint teljes magasságában, valamint az emeleti ablakok keretezéseként. A főhomlokzat díszje az áttört mellvéddel ellátott diszkerék, amelynek két oldalán egy-egy allegorikus szoboralak a tudományt és a művészetet személyesíti meg. A vasvázra felhordott betonból készült szobrokat Bíró Lajos és Farkas Béla készítette (Gopcsa 2016, 28–29). (5. ábra)





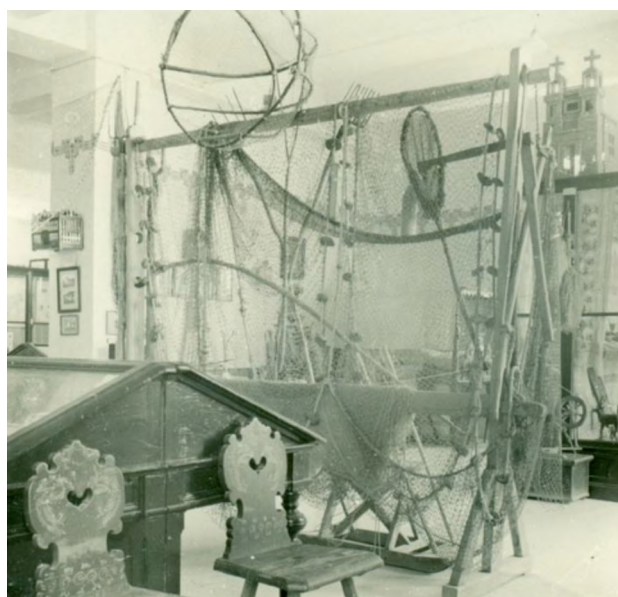




5.1-8. ábra: Medgyaszay István: a Veszprémi Vármegyei Múzeum és Könyvtár tervrajzai, 1913 és 1925 között, Múzeumtörténeti adattár ltsz: 48.665/77, Medgyaszay Emlékház



Medgyaszay eredetileg Vass Viktor szombathelyi szobrászművésszel is készíttetett szoborterveket. Az ábrázolásokat illetően Laczkó három figurát tartott elképzelhetőnek: „Kökor (vadász, tűzgerjesztés); Szent István, Alkotm. Királyok. Véd.; Római harcos”<sup>6</sup> Ezt Medgyaszay a saját elképzeléseivel igyekezett összeegyeztetni: „Az egyikre az ősemler igen jó lesz, valami kőbaltával és elejtett állattal. A másikra nőt kellene mintázni, a magyar népművészetet ábrázolva. Az alkotmányt a kulturházzal nehezen lehetne összekötni, inkább a vármegyeházán lehetne ily szobrot elhelyezni.”<sup>7</sup> A kérdést illetően azonban Koller Sándor alispán véleményét is ki kellett kérniük.<sup>8</sup> Talán az ő nemtetszésének köszönhető, hogy végül mégis klasszikus stílusú szoboralakok készültek a főhomlokzatra. (6. ábra)

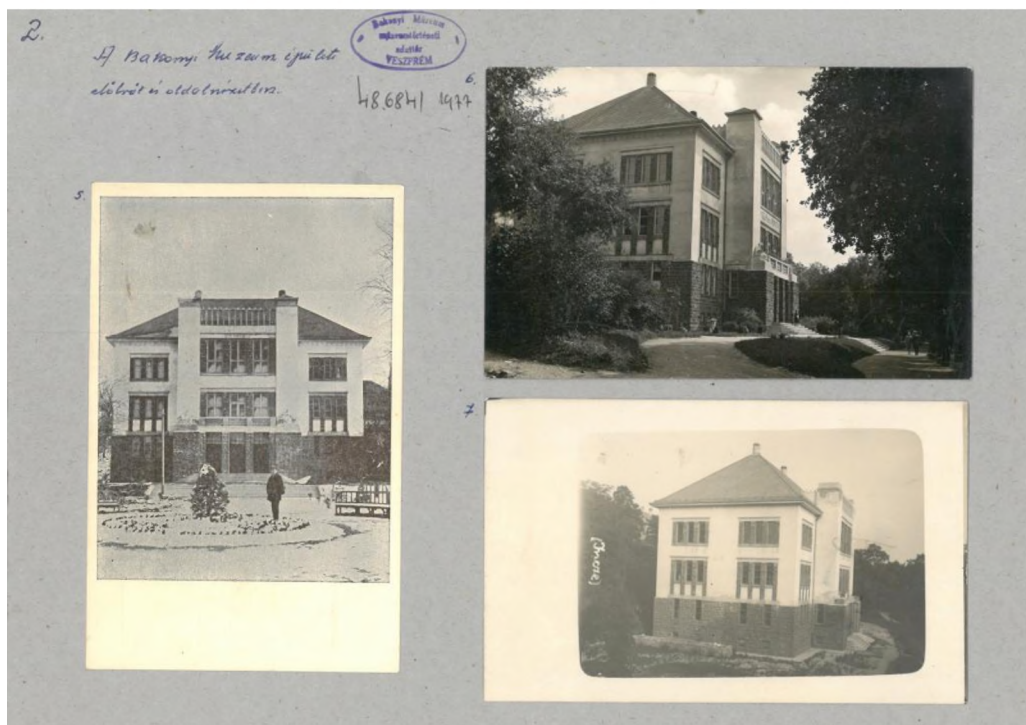


<sup>6</sup> Medgyaszay István levele Laczkó Dezsőhöz. Budapest (1911.02.12.) LDM Múzeumtörténeti adattár ltsz: 48.682/1977.

<sup>7</sup> Medgyaszay István levele Laczkó Dezsőhöz. Budapest (1914.02.23.) LDM Múzeumtörténeti adattár ltsz: 48.918/1977.

<sup>8</sup> Medgyaszay István levele Koller Sándorhoz. Budapest (1914.03.05.) LDM Múzeumtörténeti adattár ltsz: 48.682/1977.





6.1-15. ábra: Archív képek a Veszprémi Vármegyei Múzeum és Könyvtár épületéről, LDM Múzeumtörténelmi adattár és Történelmi fényképtár

A letisztult, egymásba nyíló kiállítótermekből építkező belső tér egyetlen meghatározó, dekoratív eleme a lépcső áttört vasbeton korlátja, ami a népi építészet fafaragásait sematizálja. Az épület főhomlokzata előtt emelkedő, a házat és környezetét összekapcsoló két lámpaoszlop pedig finoman utal a meg nem valósult nagy Medgyaszay vízióra, a Nemzeti Panteonra. (7. ábra)



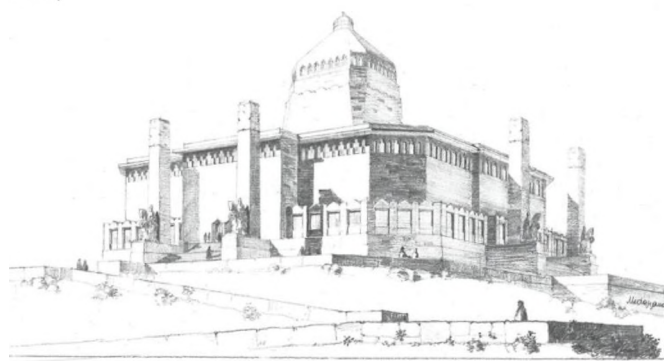
7. ábra: A Nemzeti Panteon távlati képe alulnézetben, 1906

A Gellért-hegyre megálmodott Nemzeti Panteon első tervvázlatait Medgyaszay 1900 és 1903 között készítette el. Az építmény azon túl, hogy méltó nyughelyet biztosított volna a nemzet nagyjai számára, a magyar történelem képeinek és relikviának ünnepélyes bemutató helye, azaz részben múzeum is lett volna (Pötzner 2004, 42). A Szent Korona formáit idéző kupolával fedett centrális épületmag bejárata elé, a tömeg- és térhatás gazdagítása érdekében Medgyaszay két ünnepélyes pilont álmodott meg (Pötzner 2004, 76). Bár a Nemzeti Panteon csak terv maradt, építészeti koncepcióját Medgyaszay 1916-ban a leMBERGI hadikiállítás központi pavilonján megvalósíthatta, ahol a főbejáráshoz vezető út két oldalán szintén egy-egy pilonszerű őrtornyot helyezett el (Pötzner 2004, 131). (8. ábra)



8. ábra: A leMBERGI hadikiállítás főépülete, 1916

A veszprémi múzeum lámpaoszlopai monumentális formában köszönnek vissza a budapesti Hármashatár-hegyre elképzelt Nemzeti Emlécsarnok 1933-ban készült tervrajzain. Az alapjaiban és funkciójában a Nemzeti Panteon idéző építmény, szintén csupán terv maradt, itt azonban Medgyaszay már nem pusztán jelzesszerű pilonokat képzelt el. A kilencosztatú, centrális épületnek mind a négy oldalán nyílt volna egy-egy bejárati kapu, amelyeket két-két monumentális, kőből faragott, kopjafaszerű pillér fogott volna közre. A pillérek itt, akár a veszprémi múzeum esetében, lámpatartóként is funkcionáltak volna a homlokzatok megvilágítását szolgálva (Pötzner 2004, 181–182). (9. ábra)



9. ábra: A Nemzeti Emlécsarnok távlati képe, 1933

A veszprémi múzeum előtt álló lámpaoszlopoknak tehát a dekorativitáson és funkción túl eszmei üzenetük is van. Formaviláguk a magyar népi népművészet kalotaszegi fafaragásait idézi fel, ami a századfordulón a nemzeti identitás és a magyar művészet gyökereinek keresésével függött össze. Másrészt ezek a lámpaoszlopok az építészeti szimbolika eszközei is, hiszen a múzeum az az épülettípus, amely a múlt örökségének őrzését és bemutatását szolgálja, a nemzeti kultúra fenntartásának záloga (Brunner – Sipos 2017, 28–31).

Bár a veszprémi múzeum végül nem lett a gyakorlatban mintamúzeum, megoldásai jól tükrözik, hogy Medgyaszay a tervezés során első sorban a funkciót tartotta szem előtt, figyelembe véve a múzeum kulturális, társadalomformáló, nevelő szerepét is. Vagyis az építészeti és eszmei funkciót is ötvözte a tervezés során.

IRODALOM

- Brunner A. (2017): Vasbeton és környezetelvétség. *Séd* 2017. tavasz 4.
- Brunner A. – Sipos A. (2017): A vasbeton építőművésze. 140 éve született Medgyaszay István. *Magyar Iparművészet*, Új folyam 24. 2. szám (április) 28–31.
- Éri I. (1964): A veszprémi múzeum építésének története. *Veszprém Megyei Múzeumok Közleményei* 2. 43–44.
- Gopcsa K. (2016): Veszprém Vármegyei Múzeum (Laczkó Dezső Múzeum). In: Brunner A. (szerk.) *Felfedező utak. Szecessziós épületornamentika a vidéki Magyarországon*. Budapest, Holnap, 28–29.
- S. Perémi Á. (2011): Laczkó Dezső, a múzeumépítő. In: S. Perémi Á. (szerk.) *Emlékkötet Laczkó Dezső születésének (1860–1932) 150. évfordulójára*. Veszprém, Veszprém Megyei Múzeumi Igazgatóság, 29–31. Potzner 2004
- Potzner F. (2004): *Medgyaszay István*. Budapest, Holnap
- Tóth K. (2009): A szombathelyi kultúrpalota építéstörténete. A 100 éves Savaria Múzeum története. *Savaria a Vas megyei Múzeumok Értesítője* 32/2.