

# VÁRPALOTA-INOTA, HALMOK – A RÓMAI TEMETŐ FELTÁRÁSÁNAK ÚJABB EREDMÉNYEI

**Csirke Orsolya**

Laczkó Dezső Múzeum

A lelőhely Várpalota Inota nevű városrészétől délre, a 8. számú főút, a Szombathely–Székesfehérvár közötti vasútvonal és az ipari vágány által határolt területen található. A Bakony lankás lejtői itt simulnak bele a mezőföldi tájba, a Sárrét síkságába. A mai Várpalota ezen déli-délkeleti vidéke, Bél Mátyás 18. századi leírása alapján, egykor vizekben gazdag, sok helyen ingoványos képet mutatott. A domboldalakon párhuzamosan lefutó patakok bőséggel biztosították a szükséges vízutánpótlást. Mária Terézia (1740–1780) idején a vizenyős részeket lecsapolták a művelhető földterület gyarapítása érdekében. A lelőhelytől délre található mai horgásztavak nem az egykori állapot visszarendeződésének csírái: a múlt század kilencvenes éveivel lezárult szénbányászat mementói, egykori aknák feltöltődésével keletkezett bányatavak.

A lelőhely és környékének pontos, római kori környezetrekonstrukciójához nem áll rendelkezésre elegendő adat. A feltárási munkát sok esetben nehezítette a bányatevékenység lezáródását követően újból emelkedő talajvíz, amely nagy felületen lehetetlenné tette a régészeti munka elvégzését. Ugyanakkor a temető térbeli és időbeli kiterjedése arra utal, hogy a császárkor folyamán nem vagy csak kis mértékben kellett ezzel a gonddal megküzdeni. Az ásatás során gyűjtött anyagminták tervezett vizsgálatából nyert eredmények remélhetőleg közelebb visznek a korszak tájképi jellegének megismeréséhez.

Palágyi Sylvia 1973–75 közötti feltárását követően a lelőhelyen a kutatás két, magányos tumulusként meghatározott temetkezést ismert, amelyek a bennszülött, eraviscus törzs arisztokráciájához tartozó, túlvilági utazásukhoz darabszámban és értékben gazdagon ellátott személyek nyughelyei voltak. Mivel az elkövetkezett időszakban kiterjedtebb régészeti tevékenység nem volt a lelőhelyen, az ezredfordulón megjelent, a dunántúli római kori halomsírokat és kutatásukból nyert eredményeket összefoglaló munka sem említi kísérő temetkezéseket a halomsírok mellett.

A 8-as út Várpalotát elkerülő szakaszának tervezett megépítése irányította a figyelmet újból a lelőhelyre. Az előzetes régészeti dokumentáció részeként végzett terepbejárás 2013-ban még nem hozott új eredményt, mivel a műemlékileg védett lelőhely környékén a 90-as évek elején-közepén befejeződött szabadföldi és fóliasátras nagyüzemi termelés szántott parcelláit az évtizedek során gyeppel váltotta fel. A váratlan fordulatot a tervezett nyomvonal halmok környéki szakaszának geofizikai vizsgálata hozta meg: a felmérés a halmok lábánál több, jól kivehető, illetve töredékes körárkot mutatott ki. Ez a tény már akkor jelentős változást hozott (és ezért érthető izgalmat okozott a régészek számára), hiszen nyilvánvaló lett, az ismert halomsírok mellett kísérő temetkezések vannak, sőt, esetlegesen újabb, teljesen erodálódott sírhalmok. A geofizikai felmérés az északi szektorban néhány nagyobb, törmelékeny anomáliát is érzékelt, de ezek római kori érintettsége akkor még nem került szóba. Mivel közvetlen környezetükben a felszínen több, a nagyüzemi időszakból itt marad épület is állt még, kézenfekvőbb volt ezekkel kapcsolatba hozni és recens jelenségként értelmezni az anomáliákat.

2014-ben az előzetes régészeti dokumentációhoz kapcsolódóan, a MNM-NÖK megbízásából a veszprémi Laczkó Dezső Múzeum végezte el a szükséges próbakutatást a lelőhelyen. Az ásatási eredményekre alapozva 2015-ben került sor a teljes felületű megelőző régészeti feltárássra.

A két feltárási évben, mintegy három hektárnyi feltárt területből 11 612 m<sup>2</sup> érintette a római lelőhelyet. A munka során a temető területének nagyjából negyötödét tudtuk megkutatni és összesen 489 jelenséget tártunk fel. Már a próbakutatás során érzékelhető volt az újabb, a lelőhelyet ismételtelen más kontextusba helyező fordulat: a temető keletkezése, időbeli határainak bővülése. A két halomsír az 1. század vége – 2. század eleje, első fele közötti időszakban létesült. Várható volt, hogy a mellettük elterülő temetkezőhely is ezen időintervallumban fog mozogni. Ez a prekoncepció részben igazolódott

is, ugyanakkor rövid idő alatt az is nyilvánvaló lett, hogy a temetkezési hely, ha nem is azonos intenzitással, de folyamatosan használatban volt bizonyíthatóan a késő császárkorig, egészen a 4. század végéig, vélelmezhetően az 5. század elejéig. A nagy mennyiségű, a hétköznapi darabok mellett igazi luxustermékeket is felvonultató kerámiaedények, a gazdag éremanyag és egyéb, sok esetben mívés kidolgozású fémtárgyak, a kevés, de finom üvegáru, valamint faragott kőemlékek előzetes értékelése alátámasztja azt, a próbakutatás során már érzékelhető eredményt, hogy egy nagyon intenzív, alapvetően 2. századi használatot követően a temető továbbélt a 3. században is. Ez az időszak leletanyagban halványan jelentkezik, megmaradt kevés sztélé- és oszloptöredékei, illetve sírkamrái ugyanakkor elének vetítik a díszes, az antik mitológiából témát merítő kőfaragványokkal kombinált sírkertek képét. A 4. századra keltezhető, immáron csontvázas rítusú sírok az északi oldalon koncentrálnak. A K-Ny-i, illetve Ny-K-i tájolású temetkezések nagyrészt különböző életkorú női, illetve kisgyermek sírok, a férfi sírok száma ezekhez képest nem annyira markáns. Elszórtan előkerült egy-egy temetkezés a nyugati – délnyugati periferián is. Érdekes eredményt hozhat majd az „északi csoport” valamint az eddig is ismert, a nagy halomsírokba másodlagosan beásott, késő római temetkezések összehasonlítása, esetlegesen a köztük levő időrend felállítása. A halomba beásott, feltételezhetően megkülönböztetett jellegű sírok ugyanis szerényebb melléklettel bírnak, mint északi társaik. Ez utóbbi csoport pontos datálásában nagy segítséget jelent majd az elhunytak mellett szép számban előkerült éremanyag.

Az egész temetőt érintő, pontos kronológiai rend megállapítása az elkövetkezendő, intenzív értékelő periódus után várható.

A temető térbeli lehatárolása csak részben sikerült: a tervezett nyomvonalon csak a temető északkeleti és délnyugati szélét sikerült megtalálnunk. A főúttól északra eső terület kutathatósága már a feltárás idején is behatárolt volt, egyrészt az egykori 8-as főút építésével együtt járó bolygatás, másrészt a mostani csomópont kialakításakor megvalósuló elfedések a jövőben sem támogatják ennek a résznek az eredményes kutatását. A nagy halmoktól délre eső terület akár roncsolásmentes, akár szondázó vizsgálata azonban még hozhat kiegészítő

eredményeket, annak ellenére, hogy annak idején a vasút építéskor komolyabb földmunkák zajlottak a temetkezések mellett.

A temető legintenzívebb időszakát térben is a kora császárkor: jóval nagyobb területet érint, mint azt a próbakutatás után gondoltuk. 2015-ben a már ismert halmoktól 80 méterre északra, a nyomvonal szélén egy, a már ismertekhez képest kisebb átmérőjű, teljesen lepusztult halomsírt azonosítottunk, déli-délkeleti oldalán a köréje gyűlt, hamvasztásos sírok sorával együtt. Így nyertek értelmet a késő római csontvázas temetkezések között a megelőző évben még értetlenkedve bontott, elszórt urnasírok. A (3. -) 4. századi temető a kora rómainak csak a töredékét fedi át, jobbra annak az északi-északkeleti területére szorul vissza.

Az eredmények értékelését nem segíti elő a terület bolygatottsága. Ez részben köszönhető a már említett intenzív mezőgazdasági művelésnek, részben az erózióknak. A két, korábbi ismert tumulus közvetlen környezetében a felszíni forgatott réteg alig 20-25 cm, míg az északi oldalon a humuszolt mélység 50-60(70) cm volt. A kutatóárkok metszetalában több esetben is találkozni lehetett vízszintesen sebészileg lemetszett peremű/nyakú/hasú edénycsoportokkal, attól függően, mekkora edényről volt szó, illetve a temető mely időszakához, milyen mélységen létesült. A bolygatás mértékét árnyalja az a tény is, hogy a hamvasztásos sírok jelentkezési szintje közti különbség, a temető egészét nézve, adott esetben 70-80 cm is lehetett. A magasabban levő sírok szinte teljesen megsemmisültek, sokszor csak az edények alját találtuk meg. Ezek fényében a zárt objektumként értelmezhető temetkezések száma nem volt túl sok. A légi fotókon különösen jól látható az, a felszínen állva is érzékelhető hiátus, ami a nyomvonal közepén mutatkozott. Egy, kb. 2-3000 m<sup>2</sup> felületen a temetőt szinte „kimarkolták”: elvéve mutatkoznak csak a sírkertek nyomai. Ez a jelenség nem köthető a temető rendeltetészerű használatához: nem rítus vagy időbeli elkülönülést takar.

Az előkerült jelenségek zömét a kora római hamvasztásos sírok és a köréjük húzott, a sírkertet lehatároló kör-, illetve négyzetes árkok adják. A két típus között nem látszik időrendbeli különbség. A legtöbb temetkezés a már ismert két halomsír köré csoportosult, azoknak a lábához közelítve az árkok mérete egyre kisebb volt, megszaporoztak átfedések, egymásba

ásások, amelyek ugyanakkor északi irányba haladva lényegében teljesen megszűntek. A halmoktól távolodva levegősebb a sírkertek elhelyezkedése és a körítőárkok alapterülete is megnő. A sírkerteken belül általában egy temetkezést találtunk, elvéve kettőt. A sírok az árkokon belül bárhol előkerülhettek, nem volt szempont a szimmetria. A hamvasztásos rítusnak többféle típusa megfigyelhettük: szórthamvas vagy urnaedényes. Sok esetben hétköznapi edényt használnak urnaként, ez legtöbbször valamilyen fazék vagy tál volt, de akadt nagyméretű Faltenbecher, terra sigillata tál is. Több alkalommal tapasztaltuk, hogy faládba öntötték a hamvakat, mellé téve a kísérőedényeket, -tárgyakat. Az urna mellett általában két-három kísérőedényt találtunk: két összefordított tál az elhunyt számára odakészített ételnek és egy korsó az italnak. A gazdagabb sírokban a kísérőedények száma 10-12 darab volt. Az üveglelet meglehetősen kevés a temetőben: többsége pohár, elvéve illatszerez üvegcsé, illetve két gyereksírban ép cumisüveg is előkerült. Bár összességében szép számú, de egy-egy sírban kevés a fém: legtöbbször vaskés, egy-egy érme, elvéve ékszer vagy viseleti tárgy. A fémtárgyak zöme ugyanis a forgatott rétegből került elő. A próbakutatás során már észleltük a lelőhely nagyfokú bolygatottságát, ezért kiemelt hangsúlyt fektettünk az ebben a zónában megmaradt leletanyag visszamentésére. Ennek érdekében a területet, a kivitelező támogatásával, két fázisban humuszoltuk, illetve fémkeresős szakembert kértünk fel a feladat elvégzésére. Sándor Lajos (Sandax Kft.) szakértelmének és precíz munkavégzésének köszönhetően mind a humuszolás, mind a későbbi bontást kísérő felügyelet és a meddők folyamatos, lelkiismeretes átvizsgálása során nagyszámú fémelet került napvilágra és így a múzeum gyűjteményébe.

A 4. századi női sírok leletanyagában sok esetben találtunk gyöngnyakláncot, amit több esetben tudtunk úgy dokumentálni, hogy később rekonstruálható legyen a felfűzés.

A legtöbb esetben nem volt feltűnő a síroknak, ugyanaz a kavicsos réteg jelentkezett az edények között is, valamint az edények betöltésében is, mint a tágabb környezetükben. Ez részben magyarázható azzal, hogy nem volt sírgödör, hanem a felszínen helyezték el az edényeket. Az edények elhelyezkedése ugyanakkor sokszor utalt arra is, hogy eredetileg faládba helyezték őket. Ládára utalnak a sírban talált vasalások, a zárlemez töredékek, a fogantyúk. Két eseten a

fémszerelék elhelyezkedése alapján a ládákat teljes egészében kiserkeszthettük, sőt, egyik esetben a korrózióban maradt rostlenyomat alapján az ácsolás módja is megállapítható volt.

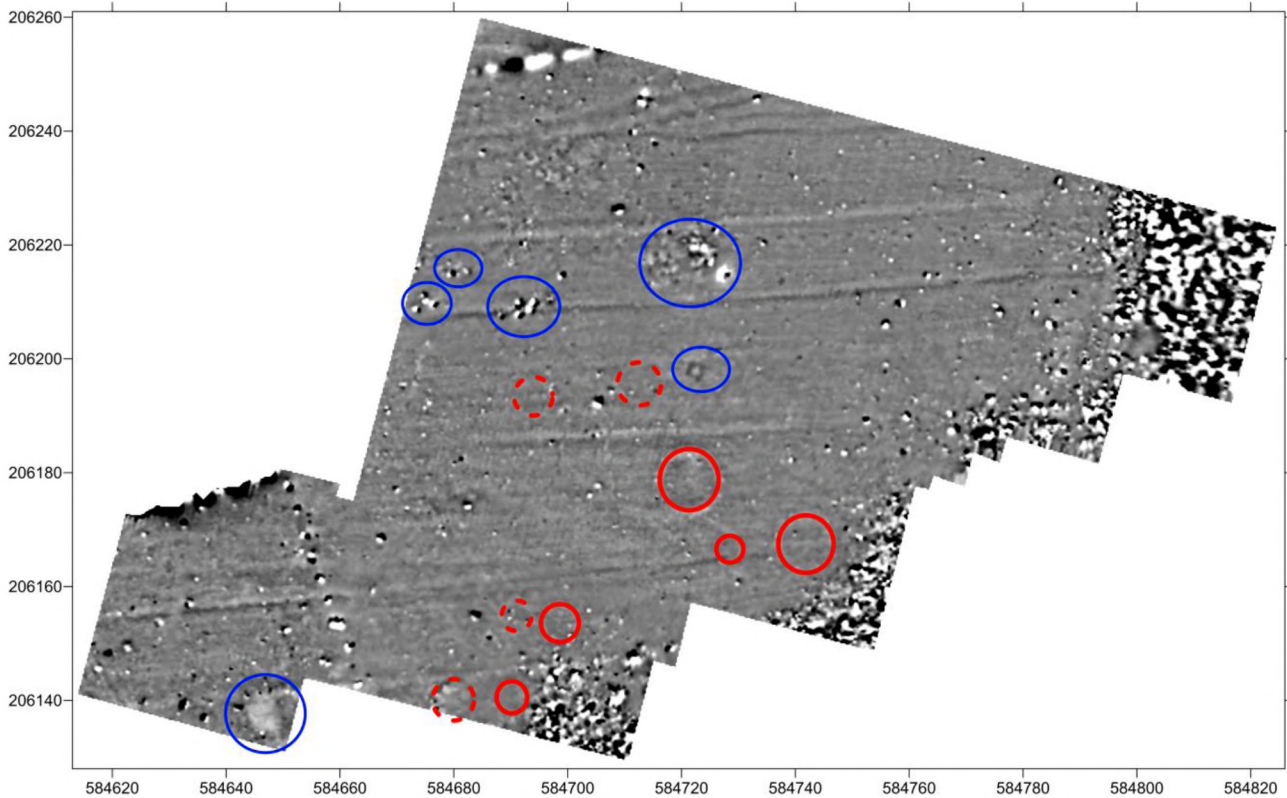
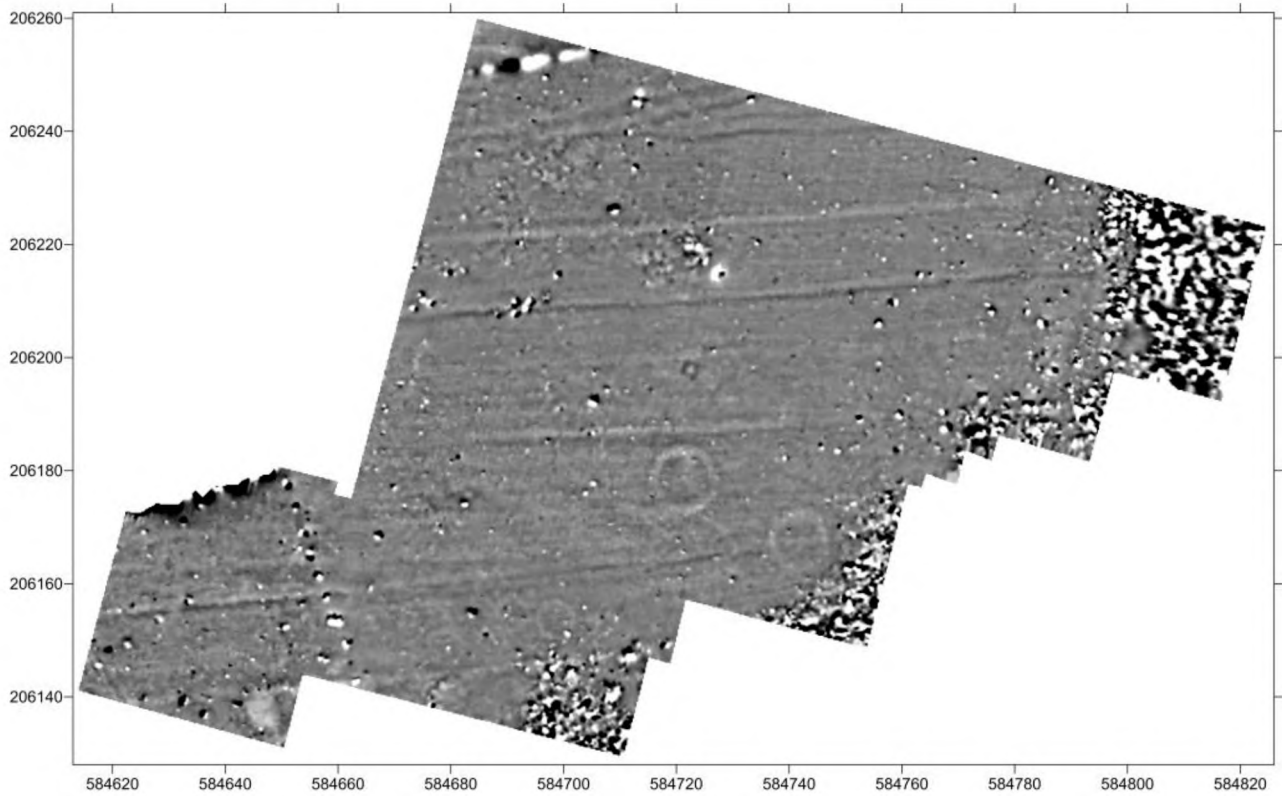
Az egyik ilyen láda sír felett, pontosan a sírgödör tetejére állítva, nagyon durván, szinte jelzésértékűen megmunkált, Jupiter oltár két töredékét találtuk IOVI/OP MX felirat részlettel.

A temetőn belül az ustrinumot nem sikerült azonosítani és bustumra utaló nyomot sem találtunk. A délkeleti oldalon volt ugyan több olyan sírgödör, amelynek belső oldalában a kövek szürkére égtek, de sem a gödrök mérete, sem az égés mértéke nem igazolja sírgödör feletti hamvasztás tényét. Sokkal inkább arról van szó ezekben az esetekben, hogy a máglyamaradványt még izzó állapotában terítették be a gödörbe. Mindenesetre érdekes, hogy a temetőn belül máshol ezt nem tapasztaltuk.

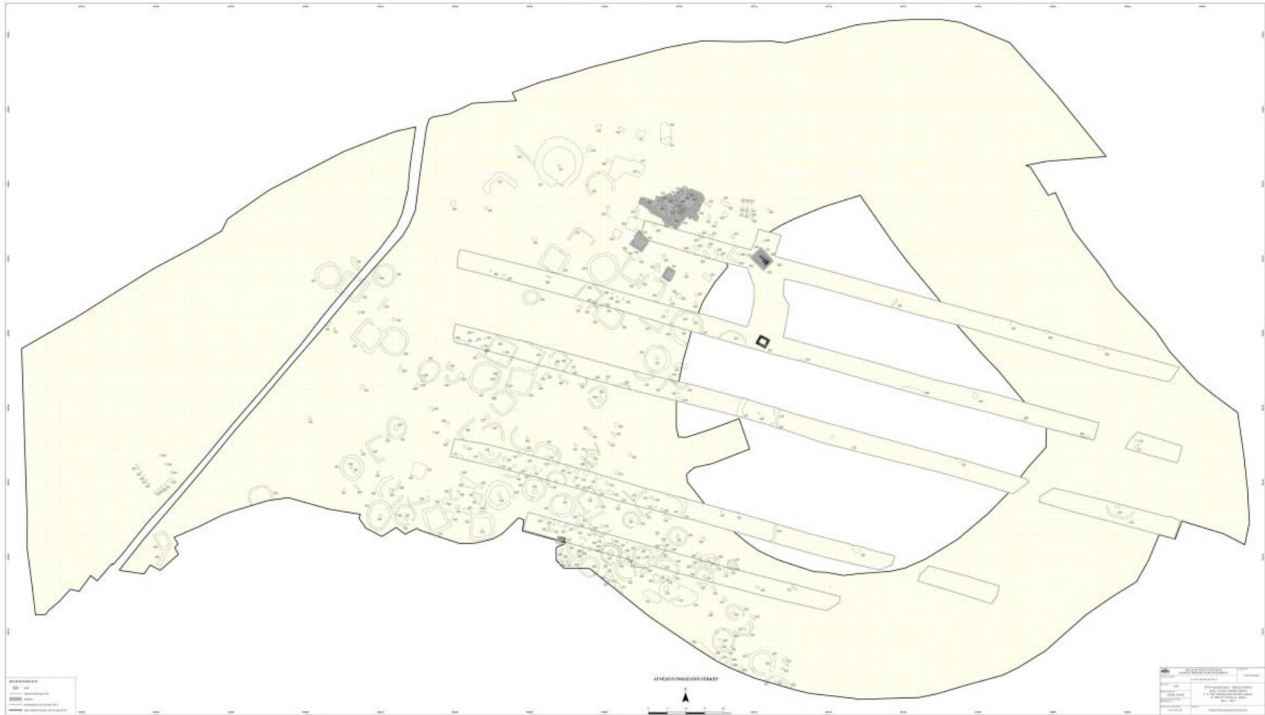
A feltárás során valódi értelmet nyertek a geofizikai felmérés során tapasztalt törmeléken anomáliák is. Mint kiderült, minden esetben római korhoz kapcsolódó építményekről volt szó: négy sírkamra és egy, szögletes körítőfal (sírkerten?) belüli, összességében a kora római periódushoz tartozó, de többszöri hozzá- és átépítés nyomait viselő építménykomplexum részletét tártuk fel. Ez utóbbi értelmezését nehezíti, hogy egy több méter széles közműárok megsemmisítette az észak-északnyugati harmadát. A körítőfal - amelynek két loricatöredéke is előkerült - belül, a délkeleti oldalon egy szögletes, faragott, de másodlagos felhasználásúnak tűnő kváderkövekből álló kőkeret állt. A kereten belül egy hamvasztásos sír került elő, de a rétegvizonyok alapján a két jelenség nem egykorú, a temetkezésre csak később, másodlagosan került sor. A kerettől délre egy kisebb, téglából kialakított négyszögletes, pódiumszerű felületet találtunk, erősen átégve. A kőkeret nyugati oldalán egy, az átlaghoz képest szélesebb és markánsabban alapozott L alakú falrészlet került elő, amelyet utólag délről és északról is bővítettek, illetve átalakítottak. A fal déli oldalán több apró freskótöredék került elő egy planírrétegben, illetve a falsarokban in situ emeltünk ki egy nagyobb kb. 150x60 cm nagyságú, vastag előreborult vakolatréteget. A körítőfalon belül az építményeket vastag köves tegulás omladékréteg fedte el, helyenként átégett törmelékkel váltakozva.

A sírkamrák közül kiemelendő a másodlagosan is felhasznált, kőkerettel körbevett darab, amelynek





2a-b. ábra: A halomsírok környékén végzett geofizikai felmérés összegzése (A felmérést a Magyar Földtani és Geofizikai Intézet végezte el.)



3. ábra: A 2014-2015. évi feltárás összesítő rajza (A geodéziai és térinformatikai munkát az Archeoline Kft. végezte el.)



4. ábra: A feltárási terület felülről (Fotó: Czajlik Zoltán)



5. ábra: Felszínhez közeli hamvasztásos sír az I. halom közelében



6. ábra: Gazdag edénymelléklettel kísért hamvasztásos temetkezés



7. ábra: Karcolt feliratú imbrex a sírban





8a-c ábra: Különböző mértékben megbolygatott temetkezések, a forgatott rétegben és a kavicsos altalajon





9a-b ábra: Sírkertek a.) nagy halmok közelében, b.) a halmoktól távolabb



10. ábra: Vízvezető csatorna által kettévágott négyzetes körítőárók a kerek árkok között



I | a ábra: A teljesen erodálódott, kisebb méretű halomsír nyoma



I | b ábra: A harmadik halomsír közelében előkerült hamvasztásos temetkezés, az északi szektorban



12. ábra: Késő római csontvázás sír az I. halom közelében



13a-b ábra: 4. századi temetkezés gyöngnyakláncának bontása és felszedése



14. ábra: Vasalt, bronzdíszítéses láda és tartalma



15. ábra: Jupiter- oltárkő töredéke



I 6a-b. ábra: A másodlagosan is felhasznált sírkamra





17a-b. ábra: A sírkamra nyugati oldalába épített férfialakos sírkő hátlapján egy mitológiai jelenet (Medea és gyermekei) látható, az oldalát szőlős mintázat díszíti



18. ábra: Kora római, négyzetes körítőfallyal kialakított sírkert és a hozzá tartozó építmények együttese



19. ábra: 3D lézerszkennelés a sírkert épületegyütteséről – déli oldalon két, bolygatott, szögletes sírkamara. (A felmérést a Mensor3D Kft. végezte el.)



20. ábra: Az in-situ kiemelt sírok egyikének kibontása a restaurátorműhelyben



21. ábra: Umaként használt terra sigillata tál tisztítása – a széttört tál darabjait ólomhuzállal fogták össze, amelyeket utána laposra kalapáltak