

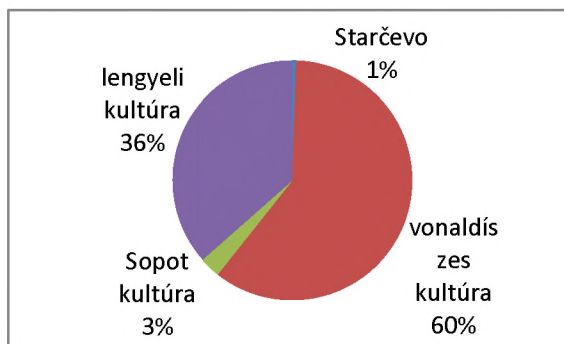
A NEOLITIKUS TELEPÜLÉSHÁLÓZAT KUTATÁSA VESZPRÉM MEGYE TERÜLETÉN

Regenye Judit

Laczkó Dezső Múzeum

A régészeti lelőhelyek földrajzi elhelyezkedése számos történeti információt hordoz abból adódóan, hogy ezek a lelőhelyek lényegében múltbeli emberi tevékenységek nyomai. Az emberi közösségek és az őket körülvevő világ összefonódását tekintve, ennek egységként kezelése a lelőhelyek egymás közti kapcsolatában és egy táj kulturális változásainak magyarázatában hozhat eredményeket. Az elterjedési térképek adatainak értelmezése ezért jó kiindulópontot jelent – különböző irányú – településtörténeti kutatásokhoz. A településkutatás több szinten történhet. A vizsgálatok többnyire a legkisebb egységekre, a házakra, háztartásokra irányulnak, valamint a települések belső szerkezetének időbeli, térbeli rekonstrukcióját célozzák. Lelőhely szinten a települések és környezetük kapcsolatának vizsgálata történik egyrészt a helykiválasztás szempontjainak megértése végett, másrészt annak megértésére, hogy milyen tapasztalatai voltak a megtelepülőeknek a környezetükkel kapcsolatban és miként változtatta meg a természeti tájat az emberi megtelepedés és földhasználat. A településkutatás regionális szinten a lelőhelyszóródás feltérképezésére irányul, illetve a lelőhelyek egymáshoz való viszonyát kutatja. A neolitikus települések itt következő elemzése a településterület és a társadalom szerkezetének összefüggéseit keresi feltételezve az emberi közösségekben működő rendszereknek a településszerkezetben való megnyilvánulását. Az emberi megtelepedés soha sem egyetlen a térben, nagyobb területek vizsgálata mintázatok kirajzolódását eredményezi. Ennek azért van jelentősége, mert azon az elvi alapon, hogy az anyagi kultúrában felismerhető rendezettség a társadalomban meglévő szerkezetek lenyomata, feltételezett, hogy a településszerkezet bizonyos fokig a társadalom szerkezetének a kivetülése, a környezeti tényezőkkel nem magyarázható vagy szokatlan mintázatok okait a neolitikus közösségek felépítésében, egymáshoz való viszonyában kell keresni. Az adott terület neolitikus települési adatainak számbavétele ilyen típusú vizsgálat kiindulópontját jelenti.

A vizsgált időszak a neolitikum, a Kr. e. 6. évezred közepétől az 5. évezred második feléig tartó korszak, a vizsgált terület pedig Veszprém megye területe a Dunántúl közepén. A kérdés az, milyen sajátosságokat tapasztalunk a neolitikus települések elhelyezkedésében ezen a területen és ezeket a sajátosságokat milyen tényezők okozhatták. A legnyilvánvalóbb tényező a táj változatossága. A területet délen a Balaton határolja, amely csak a neolitikum kezdetén játszott jelentős szerepet, később a lelőhelyeket a partvonaltól távol, a kedvező klímájú Balaton-felvidék medencéiben, a források körül találjuk. Ettől északra jól elkülönül a Bakony-hegység, sűrű erdő borította egészen a 19. századig, a neolitikum szinte teljes időszakában lakatlan volt. A következő tájegység a megye nyugati részén a Marcal folyó völgye a bele torkolló kis patakok sorával, itt a neolitikus települések a leginkább jellemzőnek mondható módon a patakok mentén, gyakran a torkolatok körül csoportosulnak. A geográfiai változatosság tehát szemlélatomást befolyással bír a neolitikus településterület szerkezetére.



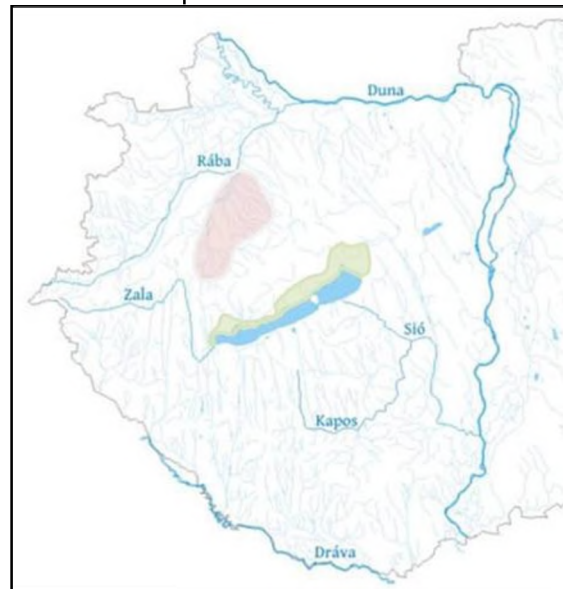
A neolitikum első felét a Kárpát-medence nyugati felében, így Veszprém megyében is a vonaldízes kerámia kultúra (VK) jelenti, a korszak legelején csatlakozik ehhez egy Starčevo lelőhely. A VK időszakát a Sopot kultúra követi némi időbeli átfedéssel, majd pedig a lengyeli kultúra következik. A pillanatnyilag ismert neolitikus települések száma 178, ez a következőképpen oszlik meg közöttük: egy lelőhely a Starčevo kultúrába, 107 a VK-ba tartozik, 65 lengyeli és 2 biztosan a Sopot

kultúra lelőhelye, (további 3 bizonytalan felszíni lelet ebbe a kultúrába sorolva egészíti ki a számot).

A neolitikus települések rendszere egyenetlen eloszlást, egyes területeken sűrű hálózatot, másutt üres foltokat mutat a térben. A geográfiai adottságok rendező elvet jelentenek, de szükségszerűen további környezeti, társadalmi tényezők is számba jönnek a lelőhelyeloszlás szabályozásában. A környezeti faktort illetően a két időszak közül a VK-ra vonatkozóan történtek vizsgálatok a környezeti tényezőknek és a települési helyek kiválasztásának összefüggését kutatva, meghatározva a szóba jöhető talajfajtákat és klímazonákat (Lenneis 1982; 2001; Coolen 2017). Az eredmények alapján a helyválasztás tudatosnak és következetesnek tűnik. A VK és a lengyeli kultúra településterületének van egy szembeutó vonása, miszerint az elterjedési terület Európa szerte szigetszerű települési régiókból áll, melyek általában a nagyobb folyók vízgyűjtő területeihez kapcsolódnak (Lüning 1988, 46; Zápotocká 1986, 339). Ez a csoportokat képző szabály mindenütt érvényes volt az említett kultúrák európai településterületén (Lenneis 1982, 1; Milisaukas 2002, 172; Bánffy 2004, 333; Classen 2009). A lelőhelycsoportokat erdős lakatlan sávok választották el egymástól, ezeket az erdőterületeket a közösségek vélhetően hasznosították, ugyanakkor természetes határt is képeztek. A nagy régiókon belül csoportok képződtek és azokon belül kisebb települési koncentrációkat találunk. A szigetszerű elrendeződést a környezeti adottságok többé-kevésbé megmagyarázzák, azonban kevésbé determinált földrajzilag ez a települési régiókon belüli további csoportosulás. A neolitikus társadalmak általában kis közösségekből állnak, melyek politikailag önállóak és önellátók. Feltételezhető, hogy egy kisebb csoporton belül egyazon horizontban élt települések társadalmilag és gazdaságilag együttműködő egységek voltak (Milisaukas 2002, 162), ugyanakkor nem feltétlenül minden lelőhely volt azonos típusú település, a csoportosulást okozhatta a lelőhelyek funkcionális struktúrája is. Ez a sajátos települési rendszer egyértelműen a neolitikus társadalom terméke volt.

A vizsgált területen két nagy települési csoportot találunk a VK és a lengyeli kultúra idején. (I. ábra) Az egyik csoport a Balatonfelvidéket és a Séd-völgyét, a másik a Mar

cal folyó vízgyűjtő területét foglalta el. Közöttük a Tapolcai-medencétől északkeletre haladva a Bakonyon át 20–30 km széles lakatlan sáv húzódott hosszú évszázadokon át. Ez a távolság két ilyen csoport között átlagosnak mondható a VK településterületének más részein is.



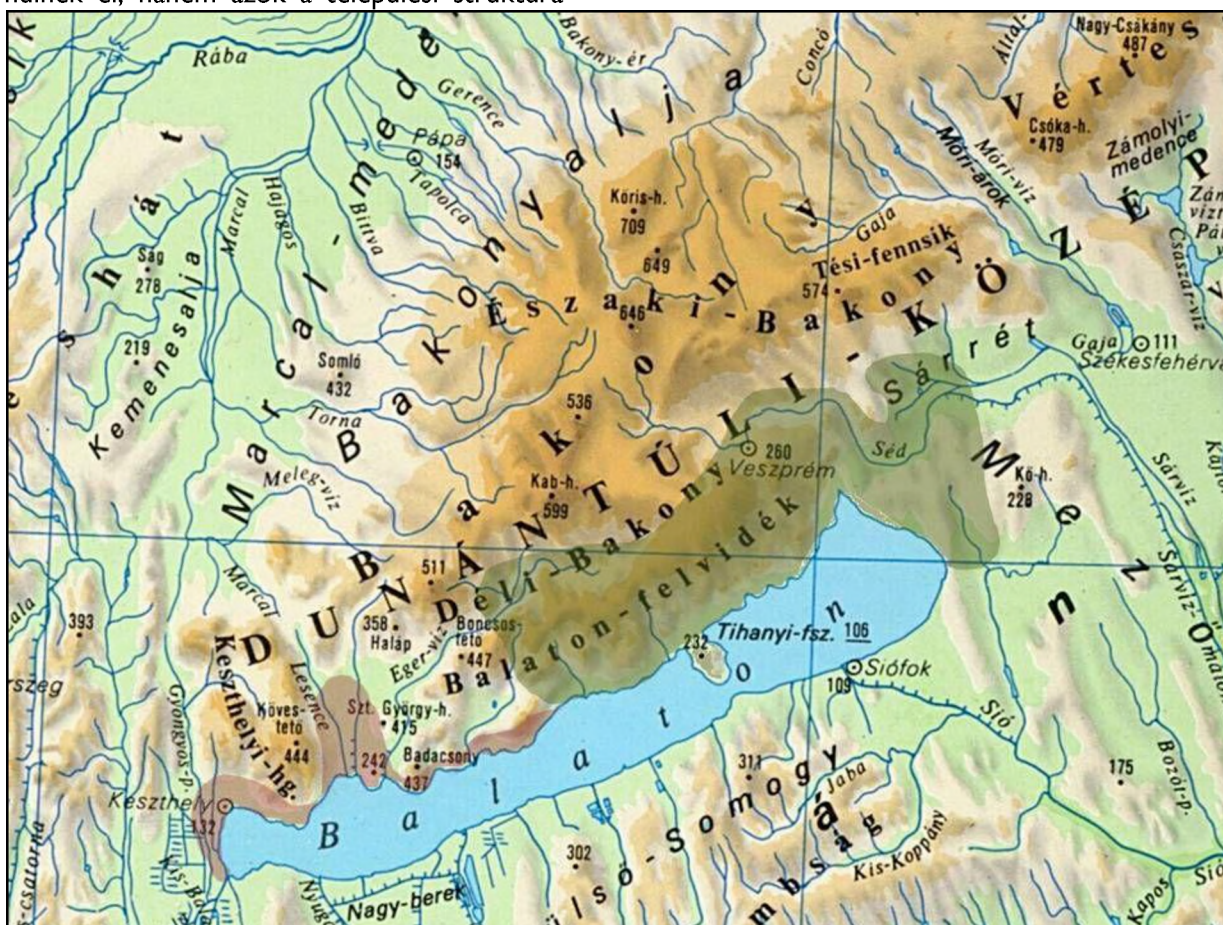
I. ábra: A VK települési csoportjai a Dunántúli közepén

A csoporton belül a lelőhelyek természetesen nem egy horizontot képviselnek, de szükségszerűen vannak köztük egykorúak is. A térképen ábrázolt határvonal körbefogja a teljes kiterjedést. Két csoport egy ekkora területen – ez teljes mértékben megfelel a neolitikus kultúrák gyakorlatának. Csupán egyetlen dolog különös ebben a helyzetben. Az, hogy a két csoport nem csak ugyanott élt a vonaldiszes és a lengyeli kultúra idején, de a határvonaluk teljesen megegyezett a neolitikum végső szakaszáig, amikor változott a helyzet, a csoportok között műhelycentrumok jelentek meg a Bakonyban a radiolarit nyersanyag előfordulásuk körül. A határvonal, a terület változatlansága a közösség mentalitásából fakadó gyakorlat, azt tükrözi, hogy a közösségi emlékezet töretlenül működik generációról generációra, miközben az egyedi jelenségek változnak (az egyének váltakoznak, az egyes települések megszűnnek, esetleg újra települnek), a csoport kollektív identitása azonban változatlan marad. A neolitikus közösségek esetében korlátozott értelemben beszélhetünk közösségtudatról, arról hogyan értelmezték az identitás fogalmát meglehetősen bizonytalan fogalmat alkothatunk csupán (Whittle 2003, 71). A következetesen ismétlődő települési adatok azt mutatják, hogy

mindennek ellenére a csoporttudat bizonyos mértékben mégis létezhetett. Két dolgot kell megjegyezni ezzel kapcsolatban. Az egyik, hogy az itt említett határok nem a táj látható elemeit követik. A határnak nem kellett szükség-szerűen az adott vonalon futnia. Ezt azért kell hangsúlyozni, mert a táj és az emlékezet kapcsolatát általában látható jelek, *landmarker* alapján szokták elemezni. (Küchler 1993, 103) Itt ilyenek nincsenek, a határvonal állandósága pusztán a közösségi emlékezeten alapul. A táj és emlékezet ilyen jelek nélküli kapcsolata régészetiileg más területeken is megfigyelhető. Ezt látjuk például az Európa egy részén a neolitikum óta létező, a bronzkorban kibontakozó szokásban, amikor hosszú időn keresztül használnak folyókat, mocsarakat áldozatok letételére. A másik megjegyzendő dolog, hogy a szóban forgó területi csoportok nem a tárgyi emlékezet stilsztikai variánsai alapján különböznek el, hanem azok a települési struktúra

elemei. A települési struktúra tehát nem természetes határokhoz igazodik, nem az anyagi kultúra változása befolyásolja és az adatok ismétlődő egybeesése miatt nem is a véletlenül múlik. A terület mozaikos geográfiai jellege – mint láttuk – megjelenik a települési struktúrában, de a régészeti adatok nincsenek ezzel teljesen összhangban, mivel a lakatlan sáv legalább részben éppúgy alkalmas a megtelepedésre, mint a használt táj. Ez az ellentmondás indokolja a neolitikus településszerkezet vizsgálatának szükségességét.

A vizsgált területen a százat meghaladó számú vonaldíszes lelőhelynek mintegy egyharmada található a Marcal folyó medencéjében, a kétharmada a Balaton és a Séd-patak közötti széles sávban. Az elmúlt évtizedekben elsősorban az utóbbi területen folytak a VK településeit célzó kutatások, ezért a továbbiakban csak ezt a csoportot vizsgáljuk (2. ábra).



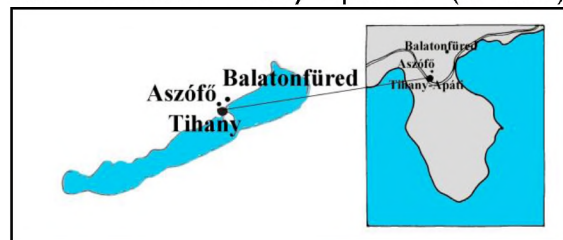
2. ábra: VK csoport a Balatontól északra, a kialakuló fázis elterjedése a Balaton nyugati medencéjében, a későbbi lelőhelyek a Séd és a Balaton között.

A csoport települései időben a VK kialakulásától (5600–5500 BC [Bánffy–Oross 2010, 268]) a legvégéig (5000–4900 BC [Oross–Bánffy

2009, 186]) tartó időszakot képviselik. Természetesen a csoporthatáron belül mutatkozik valamiféle települési dinamizmus, ennek a kro-

nológiai tényezője esetenként jól követhető, a háttérben meghúzódó társadalmi okok azonban még további vizsgálatot igényelnek. A csoportthár kontinuitásának kérdése a korábbiakban csupán abban az összefüggésben merült fel, hogy a hagyományok továbbadása miként történhetett két különböző régészeti kultúra között (Regenye 2011, 70). Nem vizsgáltuk azonban a csoport képződésének történetét a VK kialakulásától kezdve. A generációk közötti információ-átadás mozgatórugói mellett érdekes lehet az is, miért pont ez a jelenség vált ebben a folyamatban régészeti azonosíthatóvá. A csoport képződésének időbeli áttekintése közelebb vihet bennünket a válaszhoz. A neolitikum legkorábbi horizontja megjelenik a Balaton északi partján, de nem mindenütt. A tó nyugati medencéjében a VK kialakuló fázisának lelőhelyei sorakoznak közvetlenül a partvonal mentén (Bánffy 2004, 332; Bánffy – Oross 2009, 220; Oross – Bánffy 2009, 177). Ez a típusú leletanyag a tó keleti medencéjében nem található meg, az a partszakasz ekkor még lakatlan volt. Az északi parton a Tihanyi-félsziget nyakán találunk viszont egy erős balkáni hatást mutató Starčevo lelőhelyet – és

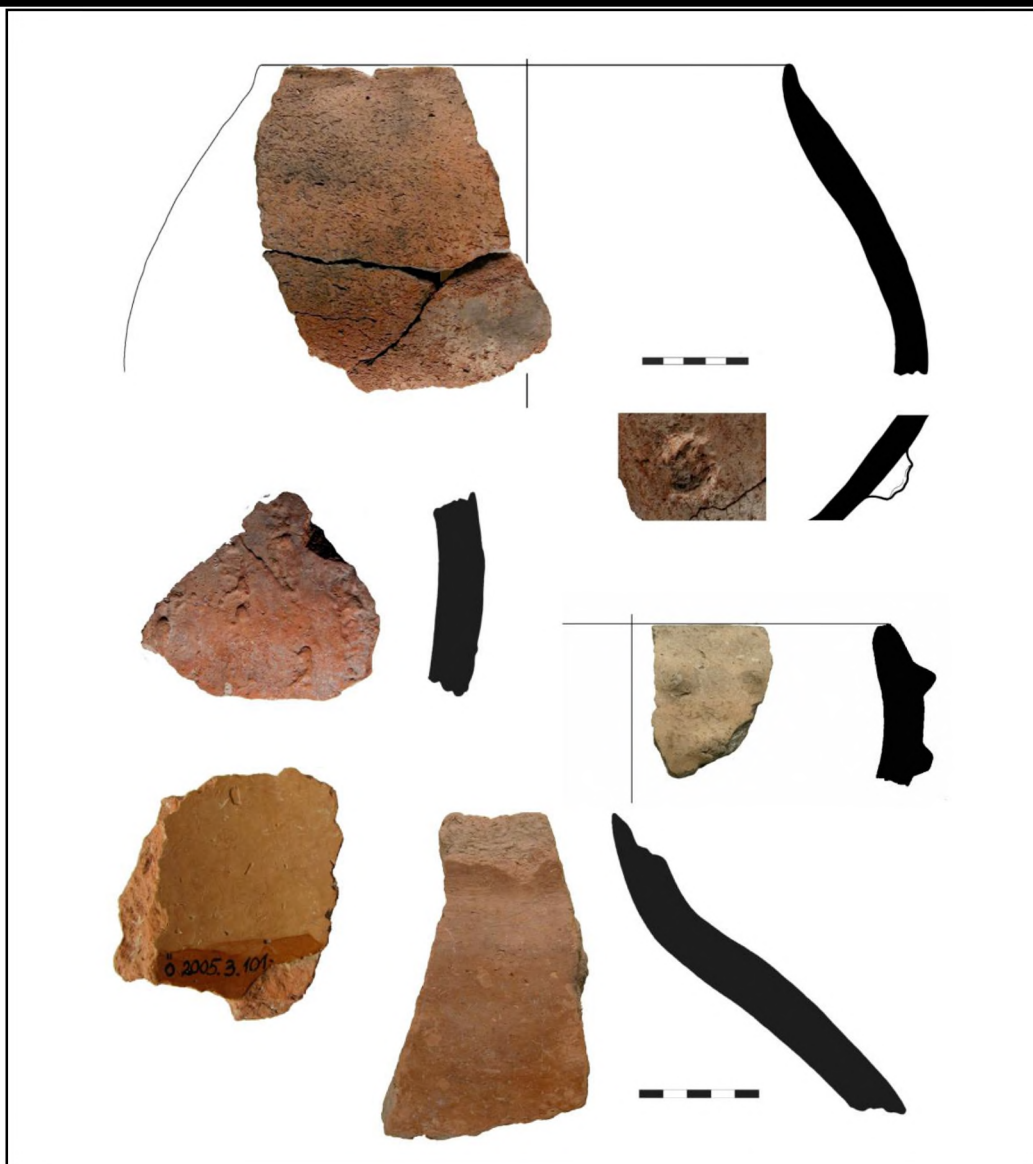
két bizonytalan további adatunk van (Regenye 2007; 2010; 2011), melyek közvetlen kapcsolatba hozhatók Tihany–Apátival. (3. ábra)



3. ábra: A tihanyi lelőhely és környezete

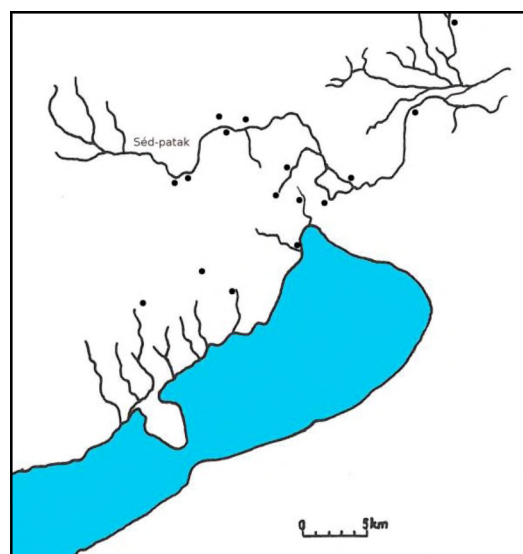
Mintegy 2 km-re északra találjuk Aszófő határában az egyik lelőhelyet és 6 kilométerre északkeletre Balatonfüred–Arács határában a másikat. Az aszófői lelőhely helyzete, a Tihanyi-félszigetet övező mocsár északi szélén emelkedő domb alján, a tihanyhoz hasonló. Ez jelenti a kapcsolatot a két település között, a szőlőben gyűjthető felszíni anyag nem vitt közelebb bennünket a lelőhely korának pontos meghatározásához. Az arácsi is elmocsarasodott patakmeder feletti domb lábánál került elő. A leletanyag erősebben kapcsolódik Tihanyhoz. (4. ábra)





4. ábra 1-2. Tihany–Apáti, leletanyag

Feltárás hiányában egyik lelőhelyről sem rendelkezünk kronológiai adatokkal, de a szituáció azt sugallja, rövid életű megtelepedéssel számolhatunk. Mivel nem látunk a környéken a VK legkorábbi szakaszára utaló adatokat, feltételezzük, hogy a tihanyi közösség izolálódott, a demográfiai egyensúly megbillent és megszakadt a települési folytonosság (Regenye 2010). Mindenesetre a Balatonnak ezen a felén a benépesedés valamivel később következett be és jól látható, hogy a folyamat nem a VK kialakuló fázisának lelőhelyeiről, azaz nyugatról indult, hanem a Séd-patak mentén keletről történt (Regenye 2008, 21). (5. ábra)



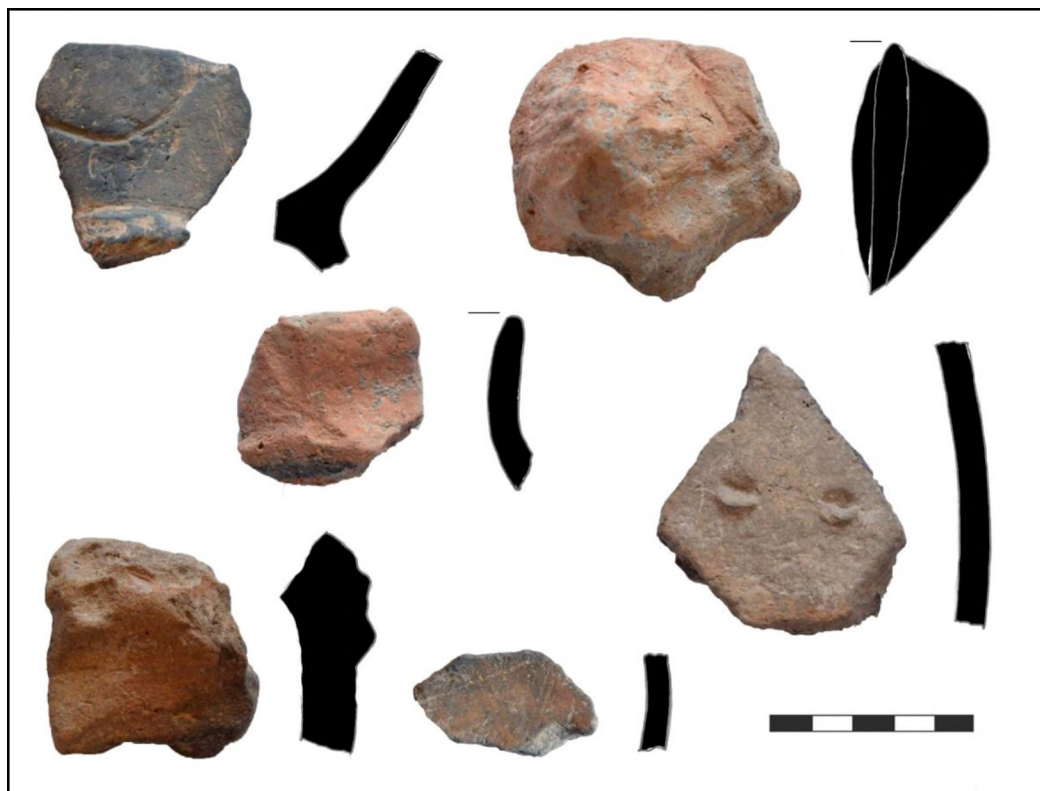
5. ábra: A VK legkorábbi lelőhelyei a csoport területén



6. ábra: Litér, leletanyag

A lelőhelyek már nem a tó partján sorakoznak, hanem a Séd árterében Veszprémig (Litér) (6. ábra), majd a Balatonba folyó patakok mentén

jelennek meg (Balatonalmádi–Vörösberény, Felsőörs) és elindul a Balaton-felvidék birtokba vétele (Veszprémfajs, Hidegkút) (7–8. ábra).



7. ábra: Balatonalmádi–Vörösberény, leletanyag



8. ábra Veszprémfajsz, leletanyag

A későbbi csoportterületnek még csak a keleti fele körvonalazódott a VK korábban legkorábbiak nevezett (Kalicz 1978-79; 1995; Bánffy – Oross 2009, 179) Bicske–Bíňa fázisában. A Séd ettől kezdve lesz fontos tényezője a települési hálózatnak. A Sárvízen keresztül vízi útvonalat jelent a Duna felé és ezáltal a Duna völgyében észak felé haladó kommunikációs csatorna egy ágát képezi. A neolitikus leletanyag vizsgálata során többször tapasztalhatjuk, hogy a Dunán túl közepe, a Balaton-vidék a távolság ellenére közvetlen összeköttetésben volt a Duna völgyével. Ezt legszembetűnőbben a lengyeli kultúra idején érzékeljük, de a kezdetek a Bicske–Bíňa fázisba nyúlnak vissza. Egy jellemző példa a Séd közvetítő szerepére a Nemesvámoson, a Séd egy mellékvízének forrásánál feltárt Sopot temetkezés Spondylus melléklettel (Regenye 2016). A Dunántúl belsejében, a „Spondylus-úttól” távol előkerült kagylóékszer nyilván a leírt vízi úton jutott az előkerülés helyére. A csoporthatár szempontjából egyetlen figyelemre méltó jelenséget látunk, mégpedig azt, hogy a Séd mentén Veszprémnél megállt a lelőhelyek sora, a patak felső folyásánál nem találunk további VK lelőhelyeket, és később sem a fiatalabb VK, sem a lengyeli kultúra idején nem lépték át a várostól nyugatra a Sédbe torkolló Tekerés-patak vonalát – a már említett késő lengyeli településszerkezeti változásig.

A VK vizsgált csoportja a keszthelyi fázis (Kalicz 1991) idején töltődött fel lelőhelyekkel. A Balaton-felvidék medencéiben és a Veszprémi-fennsík ekkor jelennek meg a csoporton belüli lelőhely-sűrűsödések, melyek közül a legismertebb a Vázsonyi-medence (Mészáros 1948). A települési sűrűség intenzívvé válása a

fiatalabb VK időszak széles körben ismert jelensége (Bánffy – Oross 2009, 224). A lelőhelyek terjeszkedése nyugati irányban tovább folytatódott az előző fázishoz képest, a csoport nyugati határa ekkor érte el végleges vonalát, méghozzá egy egyenes, Balatonakali és Monoszló között húzott kissé északnyugat-délkeleti irányban tájolt vonal formájában. A lengyeli kultúrában ugyanez a vonal képezi a határt, Monoszlótól nyugatra akkor sem terjedt a településterület, még ha ettől a csoporthatártól távol található egy lelőhely, mégpedig Zalahaláp. Egy speciális helyzetű lelőhelyről van szó, a Haláp-hegyen nem szokványos neolitikus települési körülmények között ismert egy kisebb lelet-előfordulás, mely a fekvése miatt nyilvánvalóan a bazaltkitermeléssel hozható összefüggésbe. Az egész neolitikum folyamán a bazaltnak mint kőnyersanyagnak igen jelentős szerepe volt, lévén a csiszolt balták gyakori nyersanyaga. Hasonló szituációt találtunk a Somló-hegyen, egy másik jelentős bazalt nyersanyagforrás területén. Itt ugyancsak távol a településterülettől egy VK lelőhelyet regisztráltunk. Ezeknek a kitermelőhelyeknek a kutatása még nem történt meg annak ellenére, hogy tudjuk, a Balaton-felvidék bazalt előfordulásai fontos nyersanyag lelőhelyeknek számítottak. A lengyeli kultúra idejéből erre vonatkozó anyagvizsgálati adatokkal rendelkezünk egy Veszprém határában talált balta előforma lelet kapcsán (Antoni 2012; Oláh et al. 2012). A településterület szempontjából tehát a Haláp-hegyen feltételezhető kitermelőhely nem jelent módosító tényezőt. A lelőhelycsoport határának van még egy érdekes vonatkozása. A VK keszthelyi fázisában véglegesedett lelőhelycsoportnak a nyugati,

illetve a kialakuló fázis parti sávban húzódó lelőhelyeinek a keleti végpontja lényegében egybeesik. A kialakuló fázisnak a Balaton északi partján sorakozó lelőhelyei közül Zánka az utolsó, ez közvetlen szomszédságban van (500 m a távolság) Balatonakali–Ság-pusztával, a későbbi lelőhelycsoport parthoz közeli legnyugatibb lelőhelyével. Az elterjedési határok ilyen illeszkedése nyilván nem véletlen, okát egyelőre nem látjuk.

A VK legkésőbbi horizontja és a Sopot kultúra idejéből kevés lelőhelyet ismerünk, a települési csoport látszólag megszűnik, de a lengyeli kultúra idején ugyanott, változatlan határokkal jelenik meg újra. Két szempontra világít rá a lelőhelyeknek ez az elrendeződése: egyrészt határozott kontinuitást mutat a VK és a lengyeli kultúra között, másrészt felhívja a figyelmet egy ellentmondásra, miszerint olyan korban tapasztaljuk a területi integritás kontinuitását, amikor egyébként az éles határok ismer-

etlen fogalmat jelentenek. Mindkét szempont további kutatást igényel.

Ha már határokról van szó, akkor meg kell említeni, hogy éppen a vizsgált területen, a Balatontól északra húzódik a Kalicz Nándor által meghatározott átmeneti sáv a VK keszthelyi és kottafejes/zselizi csoportjai között (Kalicz 1991, 5, Abb. I; Bánffy – Oross 2009, 182.). A VK vizsgált csoportja teljes egészében az átmeneti sáv része. Számtalan példa mutatja, hogy a kerámiastílusok között nem lehet éles határt húzni (Raczky et al. 2014), ebben az esetben sem meglepő, hogy vegyes leletanyagot találunk a lelőhelyek nagy részén. Jellemzően a keszthelyi típusú leletanyag a zselizivel keverten fordul elő (Mencshely) (9. ábra), találunk kisebb számban keszthelyi és kottafejes összetételű leletanyagokat is (Kup). A különbségnek időbeli faktora lehet.



9. ábra: Mencshely, leletanyag

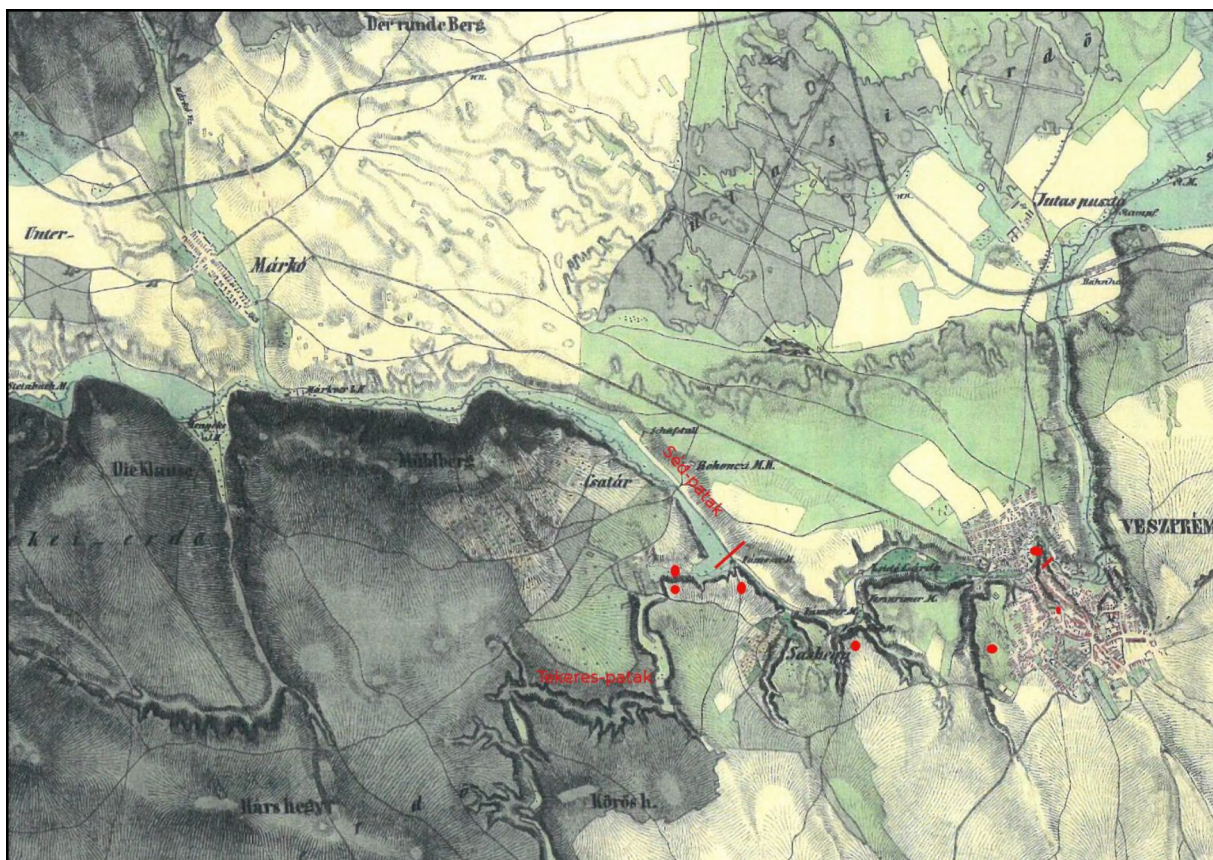
Vannak azonban tisztán zselizi lelőhelyek a csoporton belül. Először kifejezetten kronológiai eltérésként mutatkozott a jelenség, ugyanis az ismert lelőhelyek között közös vonásként a leletanyag késői jellegét lehetett felfedezni (Veszprém–Vár, Nemesvámos–Baláca-pusztá és a csoporton kívül, a Balatontól délre Látvány). Ez vezetett ahhoz a feltételezéséhez, hogy a VK legvégén a zselizi típusú lelőhelyek délebbre húzódásával területi átrendeződés történhetett a Dunántúl közepén (Regenye 1995). Újabb ismertté vált lelőhelyek (Veszprém–Kasza-völgy, Litér) (10. ábra) nem korlátozzák a tisztán zselizi leletanyagot a VK legkésőbbi horizontjára a vizsgált csoportban.



10. ábra, Veszprém, Kasza-völgy, leletanyag

Mutatkozik egy másik összefüggés is a leletanyag stilisztikai besorolása és a megtelepedés intenzitása között abban, hogy a tisztán zselizi lelőhelyek kis, rövid életű településeknek bizonyultak. Amíg csak a kronológiai összefüggés mutatkozott, a megoldást is ezen a síkon kellett keresni, de a lelőhelytípus mint faktor megjelenése színezi a helyzetet. Az egy-egy háztartásként értelmezhető kis települési egységek tisztán egy kerámiastílust használnak és

ez esetenként a zselizi stílus. Eszerint lehetséges, hogy azok a települések, ahol vegyes leletanyagot találunk, más-más stílusú edényeket használó háztartásokból állnak össze. Kerámiavizsgálatok nélkül ez messzemenő következtetés, lehetségesek más interpretációs lehetőségek is, de nem kizárt annak fényében, hogy a kerámiakészítés technológiai különbségeit másutt már sikerült háztartási szinten bizonyítani (Kreiter et al 2017).



11. ábra: A VK lelőhelyei Veszprém területén Magyarország második katonai felmérése térképén. A térképen piros vonal jelöli a Séd-patak azon szakaszának határait, ahol magas parton találjuk a lelőhelyeket

Sajátos, csak kifejezetten Veszprém város környékére jellemző a VK lelőhelyeknek a Séd mélyen bevágódott völgye fölött, magasan való elhelyezkedése. (11. ábra) A Séd a város területén 60–80 méter mély völgyet vágott a dolomit fennsíkba, és hatalmas kanyarulatokat leírva kerüli meg a várat, majd fordul északra, aztán keletre. Innentől a pataknak széles, mocsaras a völgye, helyenként több ágra szakad, tehát a neolitikum korai szakaszában megfelelő életteret biztosított. A dolomitba mélyen bevágódott patakmeder meredek sziklás partja nem látszik alkalmas helyválasztásnak, a két Veszprém belvárosi lelőhely (Nándor-telep és Nyúlkertek) közül az utóbbi mégis a patak magas, déli partjára települt. A VK fiatalabb

időszakában további 5 lelőhelyeket találunk a városban és környékén ilyen helyzetben. Tény, hogy a patak még a 19. században is nagyobb vízhozamú, árvízveszélyes vízfolyás volt, de ez önmagában nem indokolja a lankás északi part helyett a magasan fekvő déli part választását ezen a mintegy 5 kilométeres szakaszon. A helyválasztás pillanatnyilag párhuzam nélküli a VK történetében. A Tekerés-patak torkolatánál találjuk a Séd mentén a legnyugatibb lelőhelyeket, az említett öt településből 3 a torkolat körül telepedett. A nagyjából dél-északi irányban folyó, majd a nemesvámosi Körös-hegyet megkerülve kelet, a Séd felé forduló patak határvonalat képez, a torkolattól eltávolodva neolitikus lelőhelyeket csak a forrásánál

találunk (Regenye 2016) Nemesvámoson. A csoport határvonala követi a patak folyását, a forrásterülettől egyenes vonalban halad nyugat felé a Balaton-felvidéken a már említett nyugati, Balatonakali–Monoszló záróvonalig. A lengyeli kultúra idején egészen a Tekerés-patakig nem nyúlik el a településterület, a pusztán egy kilométerre fekvő Veszprém – Nyúlkertek

előhely az utolsó a Séd mellett és innen ugyanúgy dél, majd nyugat felé fordul a határ. A csoporthatár két ponton, itt Veszprém nyugati szélén és a Balatonakali–Monoszló vonalon egyértelműen mesterséges és áthagyományozódott módon működött a VK és a lengyeli kultúra idején.

IRODALOM

- Antoni, J. (2012): "Metamorphosis of the rock". Depot find of stone tool preforms at Veszprém-Kádárta. *Acta Archaeologica Academiae Scientiarum Hungaricae* 63. 5–42.
- Bánffy, E. (2004): *The 6th millennium BC boundary in western Transdanubia and its role in the central European Neolithic transition (The Szentgyörgyvölgy-Pityerdomb settlement)*. *Varia Archaeologia Hungarica* XV, Archaeological Institute of the HAS, Budapest
- Bánffy, E. – Oross, K. (2009): Entwicklung und Dynamik der Linearbandkeramik in Transdanubien. In: Zeeb-Lanz, A. (Hrsg.) *Krisen – Kulturwandel – Kontinuitäten. Zum Ende der Bandkeramik in Mitteleuropa*. Beiträge der Internationalen Tagung in Herxheim bei Landau (Pfalz) vom 14.–17. 06. 2007. Verlag Marie Leidorf GmbH . Rahden/Westf. 219–240.
- Bánffy, E. – Oross, K. (2010): The earliest and earlier phase of the LBK in Transdanubia. In: Gronenborn, D. – Petrasch, J. (Hrsg.) *Die Neolithisierung Mitteleuropas*. Internationale Tagung, Mainz 24. bis 26. Juni 2005. RGZM Tagungen Band 4. 255–272.
- Classen, E. (2009): Settlement history, land use and social networks of early Neolithic communities in western Germany. In: Hofmann, D. – Bickle, P. (eds) *Creating Communities. New Advances in Central European Neolithic Research*. Oxbow Books, Oxford-Oakville 95–110.
- Coolen, J. (2017): Verbreitung der Linearbandkeramik, Stichbandkeramik und Lengyel-Kultur in Bezug zu naturräumlichen Faktoren. In: Lenneis, E. (Hrsg.) *Erste Bauerndörfer – älteste Kultbauten. Die frühe und mittlere Jungsteinzeit in Niederösterreich*. Österreichische Akademie der Wissenschaften, Wien 26–33.
- Kalicz, N. (1978–79): Funde der ältesten Phase der Linienbandkeramik in Südtransdanubien. *Mitteilungen des Archäologischen Institutes der UAW* 8–9. 13–46.
- Kalicz, N. (1991): Die Keszthely-Gruppe der Transdanubischen (Mitteleuropäischen) Linienbandkeramik im Lichte der Ausgrabung in Kustánszeg (Westungarn). *Communicationes Archaeologicae Hungariae* 5–32.
- Kalicz 1995
- Kalicz, N.: Die älteste Transdanubische (Mitteleuropäische) Linienbandkeramik. Aspekte zu Ursprung, Chronologie und Beziehungen. *Acta Archaeologica Academiae Scientiarum Hungaricae* 47. 23–59.
- Kreiter, A. – Marton, T. – Gomart, L. – Oross, K. – Pánczél, P. (2017): Looking into houses: analysis of LBK ceramic technological change on a household level. In: Burnez-Lanotte, L. (ed.) *Matières à Penser: Raw materials acquisition and processing in Early Neolithic pottery productions*. Paris: Société Préhistorique Française 111–132.
- Küchler, S. (1993): Landscape as Memory: The Mapping of Process and its Representation in a Melanesian Society. In: Bender, B. (ed.) *Landscape: Politics and Perspectives*. Berg Providence/Oxford 85–106.
- Lenneis, E. (1982): Die Siedlungsverteilung der Linienbandkeramik in Österreich. *Archaeologia Austriaca* 66. 1–19.
- Lenneis, E. (2001): The beginning of the Neolithic in Austria – a report about recent and current investigations. *Documenta Praehistorica* XXVIII. 99–116.
- Lüning, J. (1988): Frühe Bauern in Mitteleuropa im 6. und 5. Jahrtausend v. Chr. *Jahrbuch des Römisch-Germanischen Zentralmuseums Mainz* 35. 27–93.
- Milisauskas, S. (2002): Early Neolithic, the first farmers in Europe, 7000-5500/5000 BC. In: Milisauskas, S. (ed.) *European Prehistory. A survey*. Kluwer Academic/Plenum Publishers New York 143–192.
- Oláh, I. – Bendő, Zs. – Szakmány, Gy. – Szilágyi, V. – Péterdi, B. (2012): Results of the

- archaeometric analyses of stone implement preforms from Veszprém-Kádárta (W-Hungary). *Acta Archaeologica Academiae Scientiarum Hungaricae* 63. 43–68.
- Oross, K. – Bánffy, E. (2009): Three successive waves of Neolithisation: LBK development in Transdanubia. *Documenta Praehistorica* 36. 175–189.
- Raczky, P. – Anders, A. – Siklósi, Zs. (2014): Trajectories of Continuity and Change between the Late Neolithic and the Copper Age in Eastern Hungary. In: Schier, W. – Draşovean, F. (eds.) *The Neolithic and Eneolithic in southeast Europe New Approaches to Dating and Cultural Dynamics in the 6th to 4th Millennium BC*. Rahden/Westf. 319–346.
- Regenye, J. (1995): Adatok a határvonal módosulásához a zselizi csoport késői időszakában néhány Balaton körüli lelőhely alapján. *Pápai Múzeumi Értesítő* 5. 139–148.
- Regenye, J. (2007): A Starčevo- kultúra települése a Tihanyi-félszigeten. A settlement of the Starčevo culture on the Tihany Peninsula. *Ősrégészeti Levelek/ Prehistoric Newsletter* 8–9. 5–15.
- Regenye, J. (2008): Litér–Papvásár-hegy neolitikus település a Séd-patak mellett. A lelőhely feltárása és a kerámia elemzése. *Veszprém Megyei Múzeumok Közleményei* 25. 7–22.
- Regenye J. (2010): What about the other side: Starčevo and LBK settlements north of Lake Balaton. In: Kozłowski, J. K. – Raczky, P. (eds): *Neolithization in the Carpathian Basin: northernmost distribution of the Starčevo/Körös culture*. Papers presented on the symposium organized by the EU Project FEPRE. Kraków-Bodapest 53–64.
- Regenye, J. (2011a): *Kő és agyag. Település és életmód a neolitikum–rézkor fordulóján a Dunántúlon*. Veszprém Megyei Múzeumok Igazgatósága, Veszprém
- Regenye, J. (2011b): Tihany-Apáti, a Starčevo culture site in Western Hungary. In: Botić, K. – Kovačević, S. – Ložnjak Dizdar, D. (eds.): *Panonski prapovijesni osviti. Zbornik radova posvećenih Korneliji Minichreiter uz 65. obljetnicu života*. Zagreb 131–149.
- Regenye J. (2016): A Sopot kultúra temetkezése Nemesvámosról. *Archaeologiai Értesítő* 141. 93–108.
- Whittle, A. (2003): *The Archaeology of People: Dimensions of Neolithic Life*. Routledge London/New York
- Zápotocká, M. (1986): Lengyel und die Kulturgruppen mit Stichverzierung. In: *Internationales Symposium über die Lengyel-Kultur*. Nové Vozokany 339–345.