

A pápai Esterházy-kastély két 19. századi aranyozott kályhájának felújítása

A Laczkó Dezső Múzeum restaurátor csapatának egy kiemelkedő munkája

Cziráki Veronika

Laczkó Dezső Múzeum

Az Esterházy-kastély teljes felújításának első ütemében a kastély alapterületének körülbelül negyven százaléka újult meg. Ekkor készült el a főúri termeknek, azaz hét egymásba nyíló teremnek, köztük a kályháknak helyet adó Nádor-

teremnek és Vörös-szalonnak a rekonstrukciója. A munkálatokba Herczeg Zsuzsanna szakértői közreműködésével, két 19. századi barokk hangulatú, 4 méter magas, fehér mázas fajansz kályha restaurálásával kapcsolódtunk be. (1–3. ábra)





I-3. ábra: A kastély felújított reprezentatív termei

Mindkét kályha erősen szennyezett volt. Az aranyozás a kézzel elérhető helyeken kb. 80 %-ban lekopott. Sok helyen nemcsak az arany és a bólusz, hanem a kréta alapozás is hiányzott. A bizonytalan statikai állapot, a belső megerősítések szükségessége, valamint a kiegészítések és az

aranyozás könnyebb, precízebb elvégzése indokolta volna mindkét kályha esetében a szétbontásukat. Azonban ezt csak az egyik, a Vörös-szalomban lévő kályha esetében tudtuk kivitelezni. (4. ábra)



4. ábra: A Vörös szalon kályhája restaurálás előtt

A kályha statikailag külső szemrevételezés alapján is gyengének látszott. Elemei sok helyen repedtek, töröttek voltak, a felső elemek szétváltak. A bontásakor pedig bebizonyosodtak következtéseink. Ez a munkafolyamat viszonylag gyorsan, 3 nap alatt történt meg. (5–6. ábra) A gyorsaságot nagyban elősegítette az elemeket összetartó drót gyengesége, a laza, pergő fugák, és a belső tapasztásnál használt agyag összehsugorodása. Minden egyes szétbontott darabot (8 szinten összesen 39 elem), a talapat kivételével a Veszprémi Laczkó Dezső Múzeum restaurátor műhelyeibe szállítottuk, ahol a további munkát végeztük. (7–8. ábra)



5. ábra: A kályha bontása



6. ábra: A félig lebontott kályha



10. ábra: Az elembe karcolva: „Johann Utz geborn 1841 in Wien”



7. ábra: A lebontott elemek a restaurátor műhelyben



8. ábra: A munkálatok közben



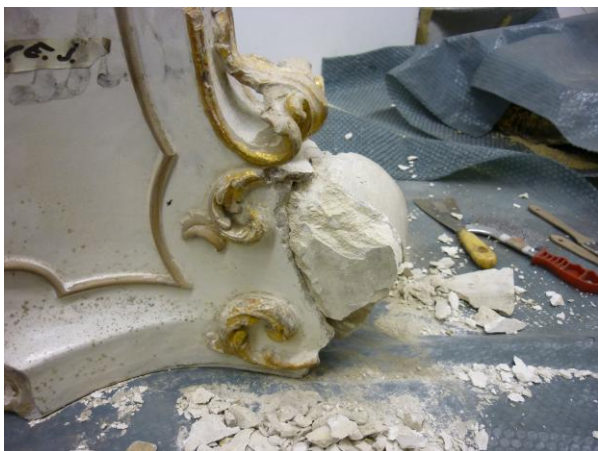
9. ábra: A készítő neve, a készítés helye és ideje a kályha egyik elemébe karcolva (Verferdigt b. Bernhard Erndt Hafnermeister in Wien den 27. Marz 1864)

A kályha szétbontásakor megtaláltuk a készítő nevét és a készítés évét. Az egyik elembe karcolt felirat alapján a kályhát Bernhardt Erndt kályhászmester ill. annak bécsi üzeme készítette 1864-ben. (9. ábra) Gróf Esterházy Pál az 1860-as években alakította ki a kastély reprezentatív helyiségeit köztük az ún. Vörös-szalont és Nádortermet, amelyekben a kályhák találhatóak. A kályhák elkészítésével megbízott, 1791-ben alapított Erndt-cégnek akkor két üzeme volt. Az egyik Bécsben, a másik Klein-Pöchlarnban, ez utóbbi ma is működik és ma is cserépkályhákkal, ipari kerámiákkal foglalkozik. Johann Utról, akinek nevét, születési helyét és idejét egy másik elembe karcolták, nem találtunk adatot, Erndt alkalmazottja vagy tervezője lehetett. (10. ábra)

A rendelkezésre álló igen rövid határidő miatt szoros ütemtervet kellett betartani. A 39 elem restaurálását alig 6 hét alatt kellett megoldani. A teljes egészében vízzel való tisztítást elvetettük, mivel a száradási idő kivárása hátráltathatta volna a következő munkafázist, a ragasztást. Az elemek belső részén lévő agyagos, kormos, kátrányos szennyeződést mechanikus úton, vésőkkel, kaparókkal, fém kefékkel, fűrészporral és benzines áttöréssel távolítottuk el. Az egészen tiszta, zsírintes belső oldalra azért volt szükség, mert a törött, repedt és hiányos elemek bélelését, ragasztását csak így lehetett biztosítani. (11. ábra) Az elemek mázas oldalát – mivel a máz védi a kerámiát a nedvesség beszívódásától – tisztíthattuk vízzel. A makacs szennyeződések esetében különböző oldószereket (pl. alkohol, benzin, szintetikus hígító) használtunk. A régi gipsz kiegészítéseket szintén eltávolítottuk, mivel ezek formailag nem voltak megfelelőek. (12. ábra)



11. ábra: Az egyik elem agyagos, kormos, kátrányos szennyeződésének tisztítása



12. ábra: Gipsz kiegészítés eltávolítása

Az aranyozott felületeket csak alkohollal tisztítottuk. Az igen óvatos folyamat után meghatároztuk, hogy a megmaradt kréta alapozásból melyek azok, amik megtarthatók, illetve melyeket lehet 5%-os nyúlenyvvvel vagy Paraloid B72-vel visszarakasztani. A teljesen porózus, tönkrement porló kréta maradványokat eltávolítottuk. Tisztítás után, a sérült elemeket kályhásdrót segítségével ún. kályhás kapcsolással összeállítottuk, majd ragasztottuk.



13. ábra: Egy összetört elem ragasztása ún. kályhás kapcsolás segítségével

A törött elemek mellett, minden esetben, ahol akárcsak egy kis repedés volt alkalmaztuk ezt a módszert. (13. ábra)



14. ábra: Összetört elem kapcsolokkal erősített ragasztással, belső béleléssel

Ahol nem tudtunk kályhásdrótot használni pl. sok apró töredék összeragasztásánál, ott drywit hálóval erősítettük meg a ragasztást.

A kályha statikájának biztosítása lényegesen nagyobb odafigyelést igényel, mint egy kisebb kerámiatárgyé azért szükség volt az összeillesztett, ragasztott darabok belső bélelésére is. Ehhez megfelelő méretre vágott hódfarkú cserepeket használtunk. A cserepeket Ardex cement bázisú építőipari simítóanyaggal ragasztottuk fel. Ez az anyag rendkívül erős kötést ad, de szükség esetén egy széles vésővel aláfeszítve sérülés nélkül eltávolítható (lepattintható). (14. ábra)

Számos elem erősen sérült volt, kisebb és nagyobb hiányokkal. A mázhiányok pótlásához poliészter-gyantát használtunk. A gyanta jól tapad a felülethez, könnyen megmunkálható és felpolírozható. A zsugorodása gyakorlatilag elhanyagolható. (15–16. ábra)



15. ábra: A lepattogzott máz restaurálás előtt



16. ábra: Kiegészítés Elastik poliészter-gyantával

A kályha 7. szintjének nagy plasztikus hiányát Ardexszel pótoltuk. A negatív formát, a másik oldalon lévő motívumról vettük, mivel azonban ez a hiányzó rész tükörképe szükség volt némi igazításra. (17. ábra)



17. ábra: A hetedik szint nagy plasztikus hiányának elhagyolt kiegészítése Ardex S27W-vel

Az elkészült kiegészítés felületét sellakkal vontuk be, majd több réteg autó szóró-kittel vontuk be, hogy a mázhoz hasonló, teljesen sima felületet érhesünk el. Ez a megoldás szép sima felszín ad, és jól illeszkedik az eredeti mázhoz. Az eredeti



18. ábra: A plasztikus rész restaurálás előtt, még az eltávolított gipsz kiegészítéssel



19. ábra: A plasztikus rész restaurálás után

mázhatás eléréséhez akril festékkel, (retuspisztoly segítségével) alapoztunk több rétegben, majd a máz fényét kétkomponensű poliuretán lakkal utánoztuk. A pótlások nagy része ezzel a technikával készült, kivéve a plasztikus részek esetében, amelyre a későbbi aranyozás és annak alapozása miatt, nem alkalmazhattunk szórókittet. (18–19. ábra)

Az aranyozás előtt nagyon fontos volt a tökéletesen sima kréta alapozás elkészítése. A krétát ecsettel vittük fel, több rétegben. Ott ahol szélesebb volt a felület, száradás után, ha szükséges volt különböző finomságú polír-szivacsokkal és acélgyapattal segítettük a hibátlan felszín elérését. Törekedtünk azonban arra, hogy a krétát úgy hordjuk fel a felületre, hogy ne legyen szükség csiszolásra és egyéb finomításra, kivéve az acélgyapattal való felfényezést. (20. ábra)



20. ábra: A hidegkréta alap egyenletes felvitele ecsettel

Az aranyat narancsszínű enyves bólusszal rögzítettük a felületre, mivel az eredeti arany alatt nem vörös, hanem narancs árnyalatú volt a poliment alapozás. A 23 karátos aranyfüstöt 10 % alkoholos nedvesítéssel rögzítettük a bólusz alapra. Az arany felpolírozása után mélytűzű aranybevonatot kaptunk. (21–22. ábra)

A restaurált elemeket a szokványos kályhaépítési eljárással építettük fel (soványított agyaggal). Az egyes elemeket még a helyszínre szállítás előtt becsomagoltuk buborék fóliába úgy, hogy az

aranyozást védje, de csomagoló anyag az illesztési felületekre nem kerülhetett. (23. ábra)



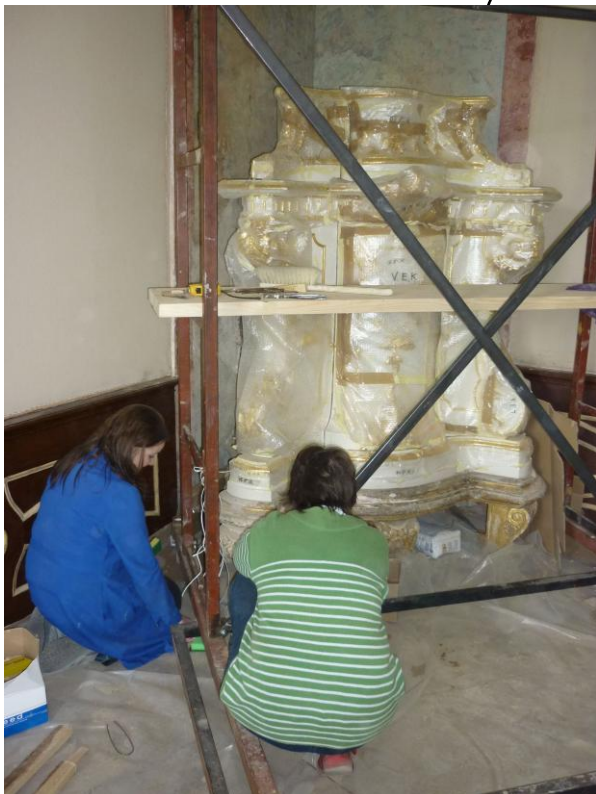
21. ábra: A bólusz alapozás felvitele a kréta alapozásra



22. ábra: Az arany rögzítése a bólusz rétegre

A kályha minden elemét felül és belül is kályhádróttal összekapcsolva építettük fel, agyaggal töltöttük ki belül a réseket az illesztések

között. Ahhoz, hogy kevesebb agyag kelljen használni méretre vágott tetőcserepekkel tömítettünk. Először a 8. szint került helyére.



23. ábra: A kályha felépítése

A 7. szint a kályha legnagyobb elemeiből áll, ezt a sort a kályha belsejéből lehetett építeni, előbb az elülső három elemet, majd a hátsókat. Mivel a kályhát nem fogják fűtésre használni nem képeztünk ki tűzteret. A kályha magasságára való tekintettel, valamint hogy egy váratlan ütés hatását megelőzendő az elülső nagy táblás elemet tetőlécekkel támasztottuk meg belülről. (24. ábra)



24. ábra: Az építés szokványos kályhaépítési eljárással készült

A 6. és 5. szint elemeit a következő napon már állványzat segítségével kellett tovább építeni. Az elkészült két alsó szint már elbirta egy ember súlyát, így tudtuk a 4. szinten a hátsó darabokat is

felépíteni. A 3. és 2. szint elemeit még a felhelyezés előtt összeállítottuk, az egyes elemeket akárcsak a többi szintnél agyaggal és kályhás kapcsokkal rögzítettünk, majd így emeltük fel rá. Végül a csúcspdíz is a helyére került. (25–26. ábra)



25. ábra: A felhelyezés előtt összeállított második szint



26. ábra: Az összeállított elemek felhelyezése

A talpzat restaurálása, aranyozása a kályha felépítése után a helyszínen történt. A profilos perem egyenetlen felszínű volt, a kő erősen sérült, és az aranyozás is csak nyomokban volt látható, a megmaradt kréta alap sok helyen porlott. A szennyeződést és a rossz állapotú alapozás maradványokat el kellett távolítani, ezt követően sellakkal védtük le a felszínt. Az egyenetlenségeket Ardex simítóanyaggal töltöttük

ki, csiszoltunk, majd erre sellak, és kréta alap került, végül a bólusz és a 23 karátos aranybevonat. Mivel meglehetősen széles felületről volt szó, tökéletesen sima alapot kellett kialakítani, először durva csiszolóvászakkal és hálókkaal, majd különböző finomságú polír-szivacsokkal, végül acélgyapottal értük ezt el. (27–28. ábra)



27. ábra: A talapzat restaurálás előtt



28. ábra: A talapzat restaurálás után

A Nádor-terem kályhája stílusában, szerkezetében, magasságában a Vörös-szalomban lévő kályhával harmonizál, bár kissé egyszerűbben díszített. Az eltávolítható, két szint elemeinek vizsgálata alapján, szintén Bernhard Erndt bécsi manufaktúrájában készült. (29. ábra)

A talapzat feletti 8 szint 42 elemből áll. A kályha ornamentikája dúsan aranyozott, és az arany alatt szintén narancsszínű bólusz található. Hasonlóképpen a másik kályhához a fenti részekben jobb állapotban maradt meg az aranyozás. Információnk szerint a 60-as években restaurálták, a kiegészítés gipszből készült, amely formailag megfelelő, szép munka. (30–31. ábra) Az összeállítását, fugázását viszont rendkívül igénytelenül sikerült kivitelezni.



29. ábra: A Nádor terem kályhájának restaurálás előtti állapota



30. ábra: A formailag megfelelő gipsz kiegészítés felújítás előtt

A gipszet minden illesztésnél vastagon, összevissza kenték a mázas felületre. (32–33. ábra) Ez akár restaurálás történeti momentumnak is felfogható a korabeli módszerekről, mivel a restaurálás során (hiányzó részek pótlása, a kályha felépítése) semmilyen más anyagot nem használtak, csupán gipszet. Ez egyrészt megakadályozta, hogy a hagyományos technikával építsük újra a kályhát, másrészt viszont, mivel egységes „monolit tömbé” alakították, szerkezetileg erős lett. (34. ábra)



31. ábra: A formailag megfelelő gipsz kiegészítés felújítás, aranyozás után



33. ábra: A felesleges gipsz eltávolítása, és restaurálás, aranyozás után

A rendelkezésre álló igen rövid határidő, valamint a kályha megfelelő szerkezeti állapota miatt az a döntés született, hogy a kályhát ne bontsuk szét, hagyjuk meg ebben az állapotában és kizárólag esztétikai felújítás történjen. Ez a döntés viszont azt jelentette, hogy a restaurálást a helyszínen kellett elvégezni.



34. ábra: A kályha belül, stukatúr gipsszel van durván összeállítva



32. ábra: Gipszsel összekent felület restaurálás előtt



35. ábra: A felső szint restaurálás előtt

A tisztítás kizárólag a külső, mázas oldalára korlátozódott, kivéve a csúcspdísz és a 2. szintet, amelyeket a Vörös-szalón kályhájának elemeivel

együtt tisztítottunk, restauráltuk. A fugázáshoz használt felesleges gipszet, amelyet vastag rétegben vittek fel a felületre eltávolítottuk. A restaurálás egyik legnagyobb kihívását ez jelentette. A plasztikus gipsz kiegészítéseket kisebb-nagyobb átalakítással, finomítással megtartottuk, mert formailag jók voltak. A kályha további restaurálása, aranyozása a Vöröszalonban lévő kályhához hasonlóan történt. A talpazatot, mivel '60-as években készített rekonstrukcióról volt szó nem aranyoztuk. (35–40. ábra)



36. ábra: A felső szint restaurálás után



37. ábra: A központi dísz restaurálás előtt



38. ábra: A központi dísz restaurálás után



39. ábra: Alsó rész egy részlete restaurálás előtt



40. ábra: Alsó rész egy részlete restaurálás után

A közelmúltban, a felújítás óta eltelt közel tíz év után, a kastélyban tett látogatás alkalmával elvégzett szemrevételezés eredményeként elmondható, hogy: mindkét kályha állapota pontosan olyan, mint restaurálásukat követően, a munka átadásakor. A termekben télen fűtés van, és bár a páratartalom nagyon alacsony, a restaurált fa falburkolattal, és parkettával ellentétben ez nem okozott szemmel látható

elváltozást, sérülést. Szerencsére közvetlen napfénynek sincsenek kitéve, ami a restauráláshoz használt anyagok károsodását okozhatná. A két

kályha gyönyörű ékessége a megújult pápai Eszterházy-kastély termeinek. (41–44. ábra)





41–42. ábra: . A Vörös-szalón kályhája





43–44. ábra: A Nádor-terem kályhája