

SALAMON JÚLIA

## VÁLTOZÓ ÁLLANDÓK

A SAVARIA MÚZEUM *VÁLTOZÓ KULTÚRÁK A VÁLTOZÓ TÁJBAN* CÍMŰ ÚJ  
ÁLLANDÓ KIÁLLÍTÁSÁRÓL

**A**Savaria Múzeum első emeletén kap helyet a Claudius császár korában alapított város archeológiai vonatkozásokat felvonultató állandó tárlata. A kiállítás, dióhéjban, azt hivatott bemutatni az ideérkező látogatóknak, hogy az elmúlt 7000 évben a régió milyen virágzó civilizációk keze nyomán alakult, milyen elképzelésszisztemek, kultúrák mentén szerveződött, egészen az emberi emlékezet legkorábbi fejezetéig visszanyúlva. Egy ilyen állandó kiállítás egyaránt szól a város, a régió polgáraihoz, akik a tárlókat tanulmányozva elmélázhatnak – végső soron – a felmenőik által kialakított közösségi, szerveződési, együttélési formákról (például: milyenek lehettek egy adott közösség lakhatási körülményei, milyen lehetett a házaikat összefűző településszerkezet, az általuk használt úthálózat és csatorna-rendszer, városaik utcaképe vagy épp temetője). Szól a messziről érkező látogatóknak is, hiszen a múzeumi ismeretterjesztés nem csupán a lokális érdekeltségű eredmények bemutatására koncentrál. Szép számban találkozhatunk olyan kivételes tárgyakkal, amelyek akár a Magyar Nemzeti Múzeum gyűjteményének darabjaival is vetélkedhetnének, vagy a közép-európai térségben épp úgy izgalmas referenciapontjait adják a történelem előtti korszakoknak vagy épp az ókori Rómával kapcsolatos kutatásoknak.



*A Változó kultúrák a változó tájban című állandó kiállítás nyitó termében*

Tehát egy gazdag tárgyanyaggal rendelkező múzeum, hogy az alapításakor vállalt közszolgálati missziót teljesítse, a tudományos feldolgozás eredményeit publikálja, és az ismeretterjesztés csatornáin – jelen esetben egy kiállítási formán keresztül – tolmácsolja a közönségnek, időről időre a gyűjteménye újrendezésére vállalkozik. A hazai múzeumi gyakorlatban az új állandó kiállítások rendezésének gyakorisága a két-három évtől a több évtizedet átölelő periódusig nyúlhat. A társadalomtörténeti profilú intézmények esetében különösen elmondható, hogy az állandó kiállítás újragondolása kivételes pillanat, és nem ritkán 30–40 év kutatómunkájának átfogó képét, a múzeumban felgyűlt szaktudás summáját kell, hogy adja. A ritkaság számba menő újrendezések természetesen összefüggnek a hazai múzeumi rendszer finanszírozásával, amely az időszakos és utazótárlatok projektalapú megvalósításának jobban kedvez,



*Sé és Olad határából származó idolkok az interaktív forgóhengerrel az állandó kiállítás nyitó termében*

mint az időről időre friss szempontrendszert érvényesítő, új kutatásokat és tárgyanyagot bemutató állandó kiállítások rendezésének.

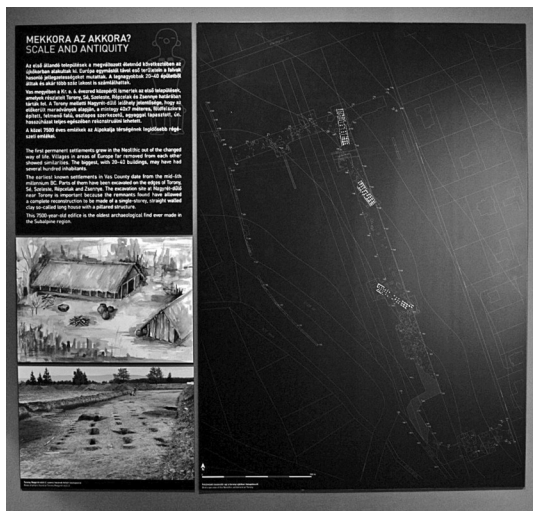
Ebből fakad, hogy egy új állandó kiállítás koncepcióját kitalálni, forgatókönyvét összeállítani nagy felelősség. Hiszen valószínű, hogy ez az intézményi munkáról is sokat mondó, egy kiállításban kimerevített tudományos kép több generáció számára szól, legyen szó a múzeumi szakemberekről, pedagógusokról, baráti körről vagy épp

a szélesebb látogatói rétegről. Milyen szervezőelv és hívószavak mentén szerveződjön az új tárlat? Mely tárgyakat emelje be a gyűjteményből, vagy épp melyeket mellőzze? Az új szerzemények, friss leletek kerüljenek a középpontba, vagy épp a folytonosságot szem előtt tartva a már közismert darabok? Milyen vizuális megoldásokat használjon, mennyire támaszkodjon új technológiákra a tervezett kiállítás? Mennyire szólaljon meg szakmai regiszteren, mennyire vonja be az érdeklődő laikusokat, általában hogy viszonyuljon a különböző korosztályokhoz? Sok kérdés, amelyre a múzeum stábjának közösen kell választ adnia, a különböző szakmai kompetenciákat érvényesítve (a feldolgozástól és a szelekciótól indulva, a tárgyanyag karakteréhez passzoló kortárs prezentációs formák kiválasztásán át, a gazdasági, megvalósíthatósági szempontokig). Így nem meglepő, ha egy több nézőpontot magába olvasztó, konszenzusos megoldás születik. A feladat nehézsége tehát az, hogy a tárlat ennek ellenére koherens narratíva mentén szólaljon meg. Lássuk, hogy ez miként valósul meg a Savaria Múzeum új állandó tárlata, a *Változó kultúrák a változó tájban* című kiállítás esetében!

2017 szeptemberében több éves előkészítő munkát követően, több fázisban nyílt meg az új állandó kiállítás (2015-ben az újkőkortól a vaskorig ívelő szakaszt, majd 2017 őszén a római termet adta át a múzeum a közönségnek). A jövőben még egy utolsó: a középkor helyi vonatkozásait tárgyaló tematikai egység zárja majd a sort, a múzeumpedagógiai foglalkoztató helyiség irányába bővítve a tárlatot. A jelenlegi, új állandó kiállítás a Savaria

Múzeum korábbi, 1982-ben átadott állandó tárlatát váltotta, amely emlékezetes terepasztalszerű térkialakításával magasra tette a szakmai mércét az újrendezés előtt.<sup>1</sup> Az anyag összeállításánál egyrészt érzékelhető, hogy a régi „highlightok” (mint a *Séi Vénusz*) mellett az elmúlt évtizedek városi és régiós infrastrukturális fejlesztéseinek nagyberuházásairól kikerült leletek, vagyis ezek beillesztése, láthatóvá tétele, szintén alapkritérium lehetett a tárlat tervezéskor. Ilyen friss anyagok például a 2000-es évek elejéről, a 87. számú út mellett (a város északi részén, a későbbi áruház és lakópark helyén) folyt ásátások során feltárt koncentrikus árokrendszer, központjában egy őstulokkoponyával, vagy a kelta kori ezüst éremlelet (amely a Brenner Általános Iskola építése során került elő).

A Séi Vénusz apropóján a késő kőkori egység, a tárlat elején egy tekintélyes blokkot kapott. A Szombathely közeli településről és az Oladi-platóról származó idolk kísérőszövegein túl több interaktív elemet is beépítettek a rendezők; az idolk formai variabilitását demonstráló forgóhengert és egy nyitható rekonstrukciós tárlót, amely az idolk karcolatai alapján elképzelt újkőkori női viseletet szemlélteti. Az állandó kiállítás első termében a neolitikumban megjelenő korai mesterségek tárgyi emlékei mellett, a korszakban egymás nélkül még nem értelmezhető művészet és hitvilág szerves egységéről is képet kaphatunk (ld. az Oladi-platóról származó, rituálisan eltemetett csonka idolk darabjait vagy a szombathelyi „baltás istent”). Az egyes lelőhelyek bemutatása informatívan dokumentált tablókkal egészült ki, így a tárgyhoz kapcsolódó földrajzi és régészeti kontextus is megragadhatóvá válik a látogatók előtt (ld. a Torony, Nagyrét-dűlő lelőhelyen feltárt „hosszúház” tablója). A kiállítás-displayban<sup>2</sup> megjelenő szemléltető tabló



A tabló a 7500 éves újkőkori lakóháztípust, az ún. „hosszúház”-at mutatja be a Torony melletti Nagyrét-dűlő lelőhely alapján.

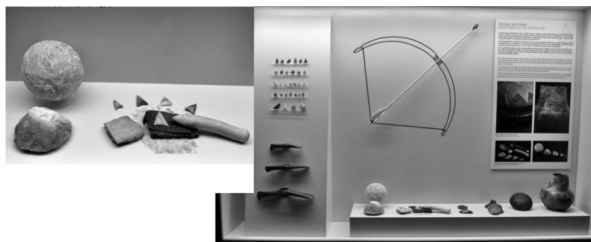
- 1 *A Tájak – korok – települések* című állandó kiállításához: „... Nyugat-Dunántúl mai természeti és civilizációs képe, az a környezet, amelyben élünk, a természet sok évmilliós munkájának és az itt élő ember alig tízezer éves természetformáló tevékenységének eredményeként született. E jellegzetes alpokaljai táj föld- és élettörténetének, természeti képének és emberi történelmének néhány fontos pillanatát villantja fel. A séi újkőkori falu élete, a Velem-szentvidi város születése a bronzkorban és a római Savaria olyan településtípusok, amelyek más-más földrajzi környezetben alkalmasak az ember és természet kapcsolatának bemutatására. Mindhárom régészeti teremben méretarányos, az eredeti térszint érzékeltető látványos makettek nyújtanak segítséget a településtörténeti összehasonlításhoz.” Forrás: [artportal.hu/lexikon-intezmeny/savaria-muzeum](http://artportal.hu/lexikon-intezmeny/savaria-muzeum) (letöltés dátuma: 2017. január 7.)
- 2 „A display a múzeumi munka – és a kulturális reprezentációk – azon speciális területe, amely nem pusztán megmutat, nyilvánosságra hoz, hanem önálló interpretáló közeget teremt (...). A múzeumokban a jelentések nincsenek maguktól, és nincsenek magukban, hanem a display során állnak elő, a különféle technikai és elméleti megfontolások alkalmazásával. A display több a tárgyak, a képek és a dokumentumok nyilvános bemutatásánál: olyan társadalmi és kulturális tudástermelés, amelyben a nyilvánosság és a vizualitás kiemelkedően fontos (lásd: Lumley ed. 1988; Macdonald ed. 1999; Bouquet 1995, 1999a, 1999b; Fliedl Hrsz. 1987).” Forrás: FRAZON Zsófia, *Múzeum és kiállítás – Az újrarajzolás terei*, Gondolat Kiadó, PTE Kommunikáció- és Médiatudomány Tanszék, Budapest–Pécs, 2011

erénye, hogy a leírást a helyszíni dokumentáció, a domborzati és a rekonstrukciós rajz is kiegészíti, így könnyebben képet kapunk a feltárásról és a közel 300 négyzetméteres újkőkori ház léptékéről.

Az első, újkőkorról foglalkozó blokk után tovább haladva egy finom, intézménytörténeti szempontból is releváns kiállításrendezési gesztussal folytatódik a tárlat. A nyolcvanas évekből megőrzött ház és hozzá kapcsolódó árokrendszer rekonstrukciója a két, egymást



*Újkőkori településszerkezetet bemutató makett a régi állandó kiállításból*



*Rézkori pattintott, csiszolt kőnyílhegyek (Ikervár mellől) és kísérleti régészeti rekonstrukciói*

tablókkal (szöveg, ásatási dokumentáció, domborzati látkép bevált hármásával) találkozunk, amelyeket – ahogy már az első térben a mesterségek bemutatásánál is láthattuk – a kiállítást végigkísítő rekonstrukciós akvarellrajzok egészítik ki. A múzeumi közvetítés eszközeinek repertoárjában ennél az egységnél kiemelhető a kísérleti régészeti megoldások alkal-

3 Frazon fentebb idézett *Múzeum és kiállítás* című könyvében az elmúlt évtizedek hazai kiállításrendezési gyakorlata alapján eltérő múzeumparadigmákat és -metaforákat határoz meg, amelyek között a *kronológia* mint az egyik, a kiállítás logikáját, elbeszélés módját meghatározó szervezőelv jelenik meg. (43–66. p.) Fontos megjegyezni, hogy Frazon konkrét példákon keresztül vázolja az eltérő paradigmákat, hangsúlyozza azonban, hogy a kortárs kiállítások esetében már jellemzően a többszólaláság szempontja érvényesül, nincsenek vegyestiszta példák. (21.p.) Vagy „A kortárs kiállítási kultúrában a történetileg ki- és átalakult formák akár egymás mellett és együtt is állhatnak: osztályozás, kronológia, szituáció, mozaikokból épített kontextus, látványelemekből álló installáció és kompozíció egyaránt része a mai kiállítási munkának.” (23. p.)

mazása is – bár erre csupán a számozott műtárgyjelzet hiányából következtethetünk, szemben a jelölt, eredeti műtárgyakkal. Egy letűnt korszak technológiai fejlettségi szintje (például a rézkorban megjelenő fémmegmunkálás) szerint rekonstruált tárgyak, amelyek itt az „utángyártott” könyílhegyek formájában jelennek meg, egy késő rézkori ikervári leletcsoport alapján, egyúttal az egymást váltó korszakok (újkőkör, rézkor) jellemző párhuzamos anyaghasználatáról is tanúskodnak.

Az állandó kiállítás rendszerében a rézkoros teremben jelenik meg először a feltárás körülményeit, a tárgyak, a csontok elrendezését bemutató, térdmagasságig emelkedő tárló, amely a rézkorban különösen elterjedtnek számító állatáldozatok rítusára utal. A tárlat későbbi pontján hasonló tárlórendszert alkalmaztak a kiállítás megálmodói a régióban több ezer év alatt átalakuló temetkezési szokások, a halotti kultúra változásának illusztrálására is. A kiállításrendezési szempontból ezek a fekvő, térdmagasságig emelkedő tárlók szemléletes és helytakarékos megoldásnak bizonyulnak, hiszen jól idomulnak a tér adottságaiból és a kacsaringózó kronológiai ösvény kettőséből születő foghíjak kitöltéséhez.

Az archeológiai korszakokat összekötő idővonal következő terme a bronzkorral foglalkozik. Vagyis a tárlat első felénél járunk, és az eddigiek alapján az a benyomásunk, hogy a tárlat a leletanyag mentén haladva montázszerűen érinti az egyes témákat. Ezt a szerkesztési elvet egészítik ki az életmódhoz és kultuszhoz kapcsolódó ismeretterjesztő tablók egységei. A bronzkori teremben kap helyet az állandó kiállítás



*Domborzati modell és beépített tárlók a bronzkori és vaskori leleteket bemutató teremben*

másik, kitüntetett figyelmet érdemlő tárgyegyüttese, az 1929-ben a Szent Vid-hegyen (báró Miske Kálmán ásatása során) előkerült bronzkori aranydiadém és a hozzá tartozó arisztokrata női öltözék megmaradt fémmegmunkálási részeit. A szentvidi anyagot egy nagyméretű, körülbelül 4 x 4 méteres installáció öleli körül, amely a Velem környéki táj, így a Szent Vid-csúcs domborzati sajátosságait (teraszos elrendezés) hivatott reprezentálni. A diadém és a bronzkori fémműveléssel foglalkozó tárló pedig e „barlangszerűen” kialakított domborzati modell belsejében tanulmányozható.

A képződményen kívülről kisebb boxok kaptak helyet, amelyek egy apró, de annál érdekesebb tematikus blokkal foglalkoznak. Az egység a késő rézkortól alkalmazott, a bronzkorban népszerűvé váló kocsi fogalma köré rendeződik, amely egyszerre beszél a szállítás és infrastruktúra korabeli átalakulásáról és a földművelési eszköz korszakban betöltött, misztériumhoz köthető szerepéről egyaránt (ld. keresztmótvumos mini-kocsikerekek). A tér másik szegletében a nemzetközi archeológiai mezőnyben is kuriózumnak számító, titokzatos rendeltetésű, ún. kenyéridolokról tudhatunk meg többet. A maroktárgy méretű „idolok” közül pár darabbal a Savaria Múzeum gyűjteménye is büszkélkedhet.

Összegezve: a bronzkorral foglalkozó teremben a gazdag tárgyanyag mellett két konkuráló, domináns látványelem vonja el a figyelmünket. A koncepció úgy foglalható össze, hogy a táj jellegzetességeit arányaiban jobban visszaadó, széles panorámafelvétel (faltápa formájában) mellett a tervezők – talán a ‘82-es állandó kiállítás rendezéséből inspirálódva – három dimenzióban is szerették volna visszaadni a Kőszegi-hegység vonulatának Velem,



*Bronzkori kerékábrázolások (balra) és kenyéridolok (jobbra)*



*Panorámafelvétel a velemi Szent Vid-hegyről*

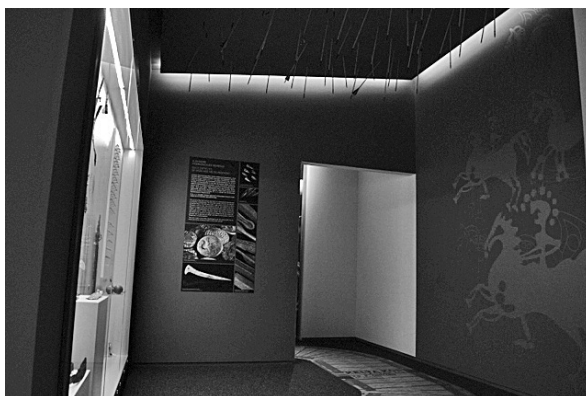
Szent Vid környéki domborzatát. Ebben egyfelől olyan rendezői szándék tapintható ki, mint az élményszerűség kiállításba történő beemelése (a barlanghatású installáció a felfedezés, körbejárás, bebújás révén szimbolikusan megidézheti a régészeti feltárás, kutatás folyamatát), közben más szempontból ez az enteriőr képzavart is okozhat (a hegy gyomrában vagyunk, miközben fémműveségről olvasunk, bár a kapcsolódó lelőhelyen megmunkálás, kohászat igen, de tényleges érc-kitermelés nem folyt). A tárlat más pontjain a szemléltetést az élményszerűséggel összekapcsoló pedagógiai attitűd (ld. első terem neolitikus női viseletet bemutató rekonstrukciós tárló) erősebb megoldásokat kínál. Így összhatásában az installáció (mérete és tárlaton belül betöltött központi helye révén) inkább csak egy közepesen erős látványelemként értékelhető.

A kiállítás narratív gerincét jelentő időszakon tovább haladva érkezünk el a vaskoron belül külön jelölt szkíta és kelta kori leletekkel foglalkozó passzázs jellegű térhez. Itt sajnos a fentebb már feszegetett ismeretterjesztést szolgáló bemutatás versus hatásos kiállításdesign arányában a mérleg ez utóbbi irányába billent. Kívánatos, hogy a korabeli érméken szereplő, lazán absztrahált, organikus hatású lovas figurák felnagyítva jelennek meg a folyosószakaszon, ugyanakkor a mennyezet nyilakkal való „feltöltése” enyhén szólva erőltetettnek hat. Főként onnan nézve hatásvadász ez a megoldás, hogy a vaskor (főként annak korai időszaka) a vonatkozó fal-szöveg és a kihelyezett tárgyanyag mennyisége alapján is, Vas megyében nem kifejezetten domináns. Ezenkívül, talán épp az átjáró szűk tereiből fakadóan, maga az időszak is elcsúszik, a teremből kilépve haladunk csak el a kelta kor címkéje fölött. A falszöveg és a

paldógrafikán használt korszakmegnevezések sincsenek összhangban, nem erősítik a laikus látogató befogadását.

Jelen állás szerint arányaiban az állandó kiállítás háromnegyed részét az őskorral foglalkozó anyag adja. A szkíta, kelta terem után egy rövid antropológiai témájú, epizódszerűen beékelte egység következik, amely a halotti és temetkezési kultúrával foglalkozó nagyobb tematikus termet vezet fel. Bár a segédtudomány utalásszerű beemelése releváns ezen a ponton, illetve az épület homlokzati oldalára eső, félig ablakos passzázst tartalommal tölti meg, a tárlat egészét tekintve idegentestként hat. Ugyanis más, hasonló kiterő, segédtudományok felől érkező interdiszciplináris blokk nem kap helyet a kiállításban. Itt érdemes közbevetni, hogy az alapvetően „régészeti, föld- és őstörténeti állandó kiállításoként”<sup>4</sup> címkézett tárlat esetében nem szervesül a tudományok közti együttműködés, kölcsönhatás, amely a 1982-ben rendezett állandó kiállításban sokkal erősebben érvényesült (vizuálisan ezt a többször említett terepasztal-szerű kiállítás-display jól szimbolizálta). S bár a múzeum első emeletén a *Változó kultúrák a változó tájban* régészeti anyaga előtt láthatók az intézmény geológiai gyűjteményének tárlói, a két anyagot nagyon nehéz lenne egy kiállításoként olvasni.<sup>5</sup>

A történeti embertannal foglalkozó fali blokk után következik az új állandó kiállítás egyik legerősebb tematikus egysége, amely a halállal kapcsolatos hitrendszer és rituálék bemutatására vállalkozik, a késő bronzkori urnamezős síroktól (ld. Zanat környéki ásátás), a rönkkoporsós (ld. zsenyei kavicsbányából származó lehet) és pithos temetkezési szokásokon át (ld. hegyfalui csecsemő halotti edénye), a vaskori, római halomsírokg (ld. Vaske-



*A szkíta és kelta kori terem enteriőrje*



*Antropológiai szemléltető ábra az elmúlt (min.) 2500 év civilizációs változásai nyomán növekedő átlagos testmagasságról*

4 A Savaria Múzeum honlapja alapján. (<http://www.savariamuseum.hu/?a-muzeumrol>,18, letöltés dátuma: 2017. január 7.)

5 Ebből fakad, hogy a fenti elemzés a régészeti anyag elemzésére szorítkozik az állandó kiállítás elemzése során.

reszteshez köthető leletcsoport). A tárgyak mint sírmellékletként talált társadalmi státuszszimbólumok kerülnek bemutatásra (ami például alkalmat ad arra, hogy egyes őskori használati tárgyak – mint a fibula – formai változatosságáról is számot adjanak a rendezők). A nagyméretű rekonstrukciós rajz (a halomsír metszeti ábrája) szemléletesen egészíti ki a tárlót, pusztá kiállítási kulissza helyett kontextust teremt a tárgyak köré.



*Halomsíros temetkezés, a vaskori hatalmi elit „halotti háza”*



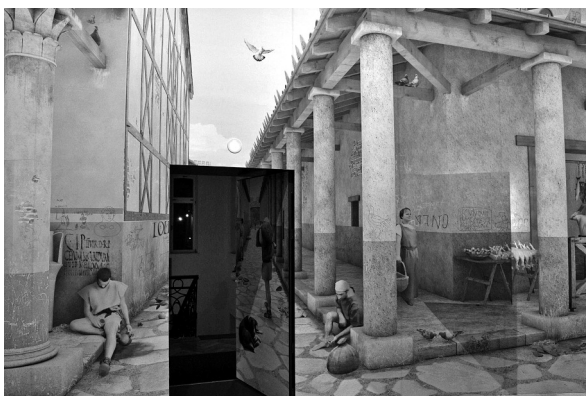
*Az ókori római háztartást bemutató dioráma*

egymással a városi térben. (A Fő tér keleti szegletében lévő bank járószintje alatti ókori falak ebben jó orientációs pontot jelentenek.) Az idősíkok és terek egymásra vetítése alapvetően izgalmas rendezési koncepció, amely a kronológia mentén haladó, tematikus egységekkel tűzdelt ösvény narratíváját váltja. (Ez a kiszélesedő tér szimbolikusan utalhat a komplexebb társadalmi berendezkedés vagy a közös együttélés formáinak átalakulására, a meginduló városiasodásra is). A falgrafikaként megjelenő kulissza, amely – a kissé túldrmatizált hanghatások mellett – a római útkereszteződés atmoszférájáért felel, talán vizuális kiterjedését tekintve túlságosan hangsúlyos lett. Ebből fakadóan azonban kétségtelenül vannak benne érzékletes, a rekonstrukciós ábra nélkül nehezen elképzelhető részletek (például

A római terembe való átlépés már a történelem küszöbének szimbolikus átlépését jelenteli egyben, őskorból az ókorba. Az itt felsorakoztatott tárgyi anyag a hétköznapok bemutatásra szorítkozik (parfümös üvegfüzlők, szépítkezési kellékek, pénzürmék, háztartási kerámiák). A rekonstrukciós rajzok helyét átveszik a dioráma jellegű kulisszák (római konyha és háló), amelyek jól visszaadják a korabeli életterek sajátosságait, egyben jól hasznosítják az ovális térkialakítás miatt kieső sarkokat. Kicsit fájó, hogy ezek közé a kulisszák közé nem léphetünk be, összességében azonban maga a római terem sokkal jobban szituációba helyezi a látogatót, mint a korábbi termek és folyosók alapvetően szűk kronológia mentén futó ösvénye. Itt egy római útkereszteződés közepén állunk, egy megmerevedett pillanatképben. A fal közepére installált digitális tábla segítségével lokalizálhatjuk, hogy a jelen és a múlt rekonstruált pillanata hol találkozik

az urbánus tér falain megjelenő falfirkák, a római köztisztaság kérdése vagy a fedett bevásárlási lehetőséget biztosító, félig nyitott, egybefüggő utcafronti teraszrendszer). Felmerülhet alternatívaként, hogy a megidézett utcakép vajon digitális animációként is helyet kaphatott volna-e a kiállításban, a statikus, domináns kulissza helyett. Ez összefüggésbe hozható talán azzal, hogy az állandó kiállítás ugyan él a digitális eszközök adta lehetőségekkel, ezek az eszközök azonban még nem minden esetben szervesülnek, vagy csak a múzeumi munkatársak segítő instrukcióival használhatók gördülékenyen.

Végezetül, ha már új állandó kiállítás, a tárlat elején vagy kilépéskor szívesen olvasna az ember egy impresszumot, egy „stáblistát”, hogy kiknek a munkájából (a kutatástól, a kiállítás dramaturgiájának szerkesztésén és a grafikai tervezésen át, a kivitelezésig) ötleteiből született a *Változó kultúrák a változó tájban*. S bár a



*A római terem falgrafikája*

két, egymást váltó állandó kiállítás pontos összehasonlítása helyett egy szemiotikai<sup>6</sup> szempontokat érvényesítő kiállítás-elemzésre törekedtünk, a két tárlat azonos központi toposzai – tájak és kultúrák – miatt mégis kívánczok, hogy komparatív szemüvegen át is vessünk egy pillantást az új kiállításra. Összegezve: a Savaria Múzeum új állandó kiállítása alkalmat adott az eddig nem látható eredmények publikálására. A kiállítás prezentációs eszközeinek tekintetében él a kortárs kivitelezés adta lehetőségekkel (digitális printek és -eszközök), a rendezés ennek ellenére mégsem hagy egy olyan koherens, „kerek-egész” érzetet maga után, mint a hajdani elődje. Természetesen ez fakadhat az emlékezetünkben halványuló 1982-es kiállítás iránt érzett nosztalgiából, illetve megfogalmazhatjuk azzal kapcsolatos feltételezésünket, vágyunkat, hogy az új állandó kiállítás tervezett bővítése egységbe rendezi, lekerekíti majd a tárlatban párhuzamosan megszólaló kiállítási narratívákat.

\*\*\*

*A cikkhez felhasznált képeket a Savaria Megyei Hatókörű Városi Múzeum jóvoltából Salamon Júlia készítette.*

6 Frazon terminológiája alapján. A szerző különbséget tesz egy adott kiállítás szemiotikai elemzése és kritikai (vagyis történeti és hatalmi tényezőket vizsgáló) elemzése között. „A megvalósult kiállítások elemzésének sajátossága, hogy – a létrehozáshoz hasonlóan – egyesít különféle trópusokat. Míg például egy szemiotikai elemzés a kiállítások poétikai tartományát és eszközkészletét veszi szemügyre, a történeti megközelítésű kritika inkább politikai és hatalmi dimenziók feltárását célozza. A poétikai megközelítés számára az jelenti a kiindulópontot, ahogy a jelentések „előállnak” egy adott produkción belül (középpontban például a szerzőség kérdésével), a politikai megközelítés számára viszont a szimbolikus hatalom működésén túlmutató intézményi hatalom megnyilvánulásai állnak a vizsgálat középpontjában.” (23. p.)