

BALLÓ LÁSZLÓ

SZOMBATHELY RÉGI ÉPÜLETEI A XVII. SZÁZADTÓL 1777-IG*

AZ ÚJKORI VÁROSASODÁS KEZDETEI

A hely, ahol Szily János püspök megvalósítja egyházmegyei központját, már addig is – szerényen ugyan, de – határozottan az egész megyére kiterjedő közigazgatási központ volt. A győri püspökség kővárának keleti oldalán elterülő téren már a XVII. század közepén állt a megyeháza elődje. A mai napig formáját és kiterjedését megtartó városépítészeti mag azonban egészen az 1770-es évekig súlytalan pontja maradt a városnak. Nyugati oldalán a vizesárok mögött meredező középkori várfalak fölé tört aránytalan tömbhatásával és romosan a kerekvár; tőle délre, éppen szemben az ide vezető Várközjáró (ma Széchenyi) utcával, pontosan a várkapu építménye mögött pedig az 1740-es években felújított és lényegesen megnövelt méretű Sarlós Boldogasszony plébániatemplom, amelynek tornya szintén messze kimagaslott környezetéből.

E keletre néző városfal lábánál lévő vizesárok előtt pedig, e tengelytől délre a Vár piacza terült el, amelyet gyalogosan a keskeny Belsikátort használva ért el a belváros lakossága. A piac egy kicsiny, tűzbiztonsági okokból létesített víztározó tó köré szerveződött. A térségtől északra eső rész, a Kám (ma Szily János) utca lényegében még kiépítetlen volt a XVIII. század hetvenes éveiben is.

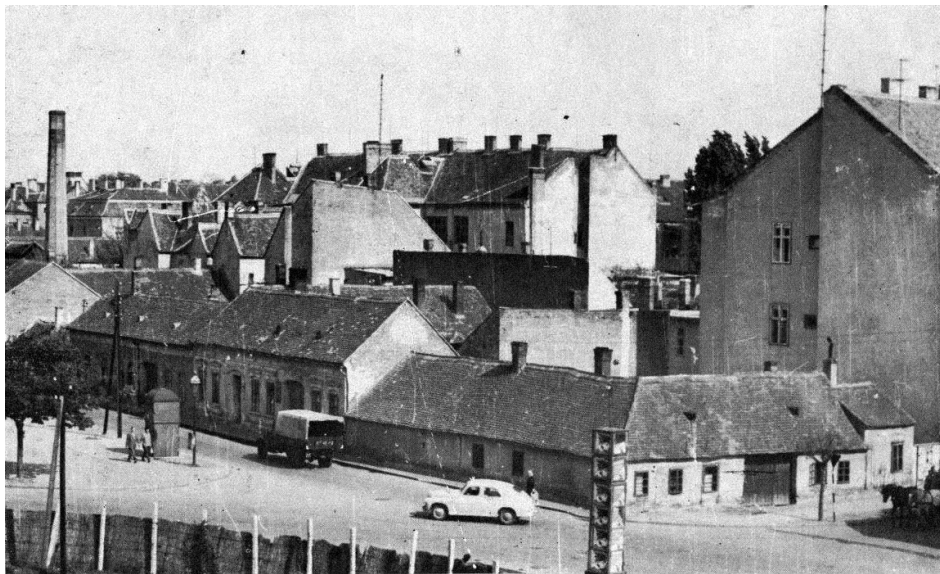
A püspöki építkezéseket megelőzően keltek el éppen a várfallal szembeni oldalon álló telkek, amelyek addig a város tulajdonát képezték. Egyiküket Joseph Kitzlingstein, német nagykereskedő vásárolta meg. A befektetési céllal szerzett ingatlanon földbe töppedő kis házat épített a beépítési kötelezettség teljesítésére.

Maga a polgárváros az egyházmegyei ingatlannal, a győri püspökség várával összekötő utca, a volt Várközjáró, majd Uri utca építészeti emlékeinek univerzuma a XVIII. században még az előző század városképi hangulatát képviselte. A régi fényképek megőrizték az újkori

* A képanyag összeállításához Spiegler Tibor helytörténeti kutató készséggel bocsátotta rendelkezésemre magángyűjteményének legszebb fotóit, többek között *Knebel Ferenc* 1880-as eredeti fényképsorozatából (*Szombathely kiválóbb pontjai*), a további néhány amatőr fotó közzlésében Szombathely város helytörténeti körei és a vonatkozó Facebook-oldalak szerkesztői voltak segítségemre. Ezúton köszönöm valamennyiük önzetlen és példaadó együttműködését.

városiasodás első hullámának néhány emlékét: három, egymással rendkívül sok hasonlóságot mutató egyemeletes ház megjelenését, amelyek a XVII. században épültek, szorosan egymás közelségében. Ezek a jellegzetesen mozgalmas tagolású homlokzatok egyetlen építész ízlését dicsérik: Grandorfer mester nevéhez köthető mindhárom.¹

A továbbiakban vessük össze e három XVII. századi épületről fennmaradt ábrázolásainkat: ezeket kell a városiasodás első megnyilvánulásaként értékelnünk, minthogy keletke-



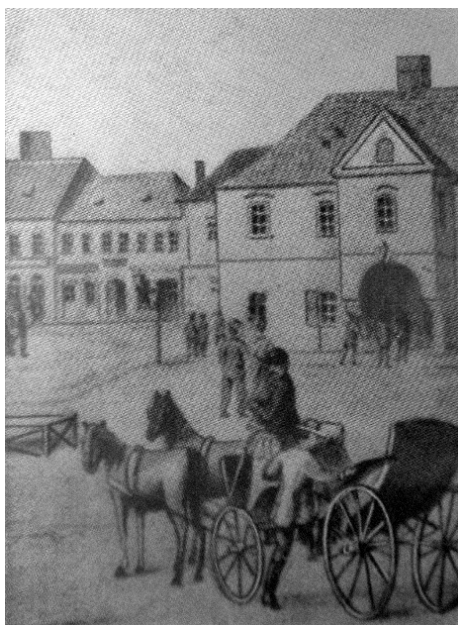
Ezen a rendkívül ritka amatőr felvételen balra a Szelestey László utca, alatta, a sarokban a Honvéd út, jobbra pedig a Király utca indulását láthatjuk az 1960-as évekből. Az elmúlt századok tanúi, sokszor nem is ennyire szerény épületek, sorra eltűnnek a városképből, emléküket már csak a helytörténet rajongóinak emlékezete és fotói őrzik. (A háttérben álló nagyobb házak, a Malom utcára néző, ma is álló épülettömbök belső oldalukat mutatják.)

zésüket megelőzően a köváron kívül semmi nem kölcsönzött ekkor még városiasságot a településnek: a szerény belterület csupa olyan egyszerű házból állt, amelyeket faluhelyen emeltek évszázadok óta, és e munkákhoz nem szükségeltetett építőmester: kalákában készültek, a munkát az vezette, aki ebben a legjártasabb volt a helybeliek körében. A XVII. század közepéig kizárólag ilyen vidékies építésű lakóházak alkották a beépített belterületet, a házakhoz gazdálkodásra, állattartásra is használatos földcske tartozott. Jó néhányuk utcai traktusa azután háborítatlanul megélte még a XX. század elejét is: a századfordulón elterjedt postai képeslapokon szép számmal láthatunk még belőlük a történelmi városmag területén, még az Erzsébet királyné utcában is.²

1 Szombathely város Protocolluma 1800–1802., 259. old.; az 1654-es évszám jelzi a mester munkásságának idejét.

2 Az Erzsébet királyné utca helyesen a mai Elegancia-háznak ismert városi bérháztól egészen a Wesselényi Miklós utcáig (páratlan oldal), illetve a Bejczy István utca sarkától a Hunyadi utca indulásáig (páros oldal) tartott, a Horváth Boldizsár teret pedig a közös térség nyugati oldala adta a mai Kossuth Lajos utcától a Széchenyi utcáig, és az északi oldal további négy háza a Kőszegi utcáig, tehát összesen 18 házból állt, folyamatosan számozva.

Az 1600-as években jelennek meg tehát első emeletes házaink Grandorfer építómester keze nyomán, és munkássága egy olyan sajátos hangulatot kölcsönöz az akkori település képének, amelyre ma mindössze a Kőszegi utca sarkán álló épület homlokzatból erőteljesen kilépő traktusa emlékeztet. Valaha tehát még két hasonló ház állt a közelben ezzel a jellegzetes és sajátos homlokzati tagolással, mindhármát a timpanonnal koronázott sajátos rizalit-megoldás jellemezte, a további kettő szinte teljesen megegyezett az említettel. Homlokzatuk szerkezetét mindhárom esetben aszimmetria uralta. Véletlenszerűen még az is közös volt bennük, hogy mindháromnak délre tekintett a főhomlokzata.



Balra Stowikowsky rajza 1870-ből, mellette fénykép ugyanabból az évtizedből, rajta a mai Széchenyi utca 6. számú ingatlanon álló XVII. századi ház látható. Mindkettő városépítészetünk korai emléke volt, egy mester keze munkája.

A XVII. századi városháza és a másik ház eredeti kapuépítménye szerkezetében teljesen megegyezett. A városházánál hangsúlyozni kell, hogy nyugati sarka nem érte el a tér mai sarkát, csak akkor, amikor melléje építették a Szarvas szállodát, amint ezt az alábbi képen megfigyelhetjük (a kép bal szélén a mai Széchenyi utca bejárata tűnik fel Szegedy kanonok kétemeletes házával, a jobb szélén pedig a városházi traktus feliratrészlete látszik tisztán!):

MAGYAR NYUGAT

BALLÓ LÁSZLÓ: SZOMBATHELY RÉGI ÉPÜLETEI A XVII. SZÁZADTÓL 1777-IG



Ugyanakkor érdemes tudatosítanunk, hogy az emeleti ablaksor szemöldökeinek szokatlan vonala is megismétlődik a két épületen (a városházához épített fogadó homlokzatán e bővítés során is a korábbi szemöldököket jelenítik meg). A következő képen pedig meggyőződhetünk arról, hogy eme formai egyezőségek: a timpanonnal koronázott, homlokzatból erőteljesen kiugró traktus és a nagyon egyedi vonalú emeleti ablakszemöldökök szerepelnek a volt Zöldfa vendéglő épületén is (e képen viszont a városházáról éppen ezt a jellegzetes megoldást elbontották már a szállóval való egybeépítés után, hogy méretesebb, egységes tömböt nyerjenek):



E néhány ház építéstörténetének mozgalmassága rávilágít arra a tényre, amely végigvonul városfejlesztésünk történetében: Szombathelyen rendkívül gyakran váltanak külsőt az egyes épületek, illetve gyakran cserélődnek egy-egy ingatlanon maguk az épületek. Terjedelmi okok miatt lehetetlen bemutatni e folyamat egészét, de ahány régi fotó maradt fenn, eltérő évtizedekből az imént idézett épületekről, szinte annyi alakváltoztatáson ment át valamennyi. E tény magyarázza, hogy korábbi kutatók alkalmanként épületet tévesztettek, hiszen egy-egy ilyen átépítés után néha alig lehet őket beazonosítani. Például az Uri (ma Széchenyi) utcai Grandorfer-ház fent bemutatott változata 1880-ban már nem eredeti állapotát képviseli: az első felvételen még úgy néz ki, amint balra lent látható. Ám csupán néhány évvel később, 1880 körül már olyan, mint ahogyan azt a jobbra lent szerepeltetett kép mutatja.

Mindkét képnek a bal szélén látható az épület, azonos elhelyezkedésben:



Az épület ma része a tekintélyes 4–6. számú tömbnek, a volt Martineum-háznak, amely dekorációjával szerény mértékben Hefele Menyhért stílusát idézve igyekszik beilleszkedni a műemléki környezetbe, akár a vele szomszédos 8-as számú Kazó-ház, a plébániaház.³

A városmágból kivezető első utca a Föl (ma: Kőszegi) utca volt, ha a Gyöngyös utcától eltekintünk, amely a topológia logikája szerint inkább bevezető útvonalnak tekinthető, a Várközjáró utcát pedig a kettős városmagot összekötő hídként értékelhetjük (a centrum két-pólusossága a mai napig érvényesül a szűken vett belváros szerkezetében, amint társadalmában is, amennyiben bennük a megyei és egyházmegyei funkciókat kiteljesítő hivatalok sajátos viszonyulású szimbiózisa testesül meg). A XVI. századi város terjeszkedésének kezdetei északi irányban valósultak meg, a Föl utca, majd a Kám utca kiépülésének kezdeteivel és a Tizenháromvárosnak a központon való egybeépülésével.⁴

- 3 Ezt a házat Kazó István plébános hagyta az egyházmegyére a XVIII. század elején. Az épület 1779-ben leégett, Szily püspök Hefele tervei alapján építteti újjá. 1870 körül átépítették a kor ízlését követve, de amikor Grüber Imre tervei alapján második emeletet kap az épület, 1938-ban, Mikes János püspök hangsúlyozottan Hefele stílusselemeivel díszített a megnövelt homlokzat vakolat kiképzését, főként az emelet ablak közeli helyein és a szép, eredeti kosárásvetű kapuzat körül.
- 4 A Tizenháromváros sajátos, önálló része volt valaha a belvárosnak. Neve több városunkban is felbukkan (például Sárváron még ma is megtalálható), az elnevezés eredete teljes biztonsággal nem tisztázott ez idáig. A Király utca északi végénél elhelyezkedett, a polgári belvárost kiszolgáló iparosság és cselédség lakta, jobbára szerény házak ma már nem pontosíthatóan a Honvéd és Szelestey utca Március 15-e térre való érkezésének környékén helyezkedtek el. A sajátos kis városrész szám szerint éppen 13 házból állt.

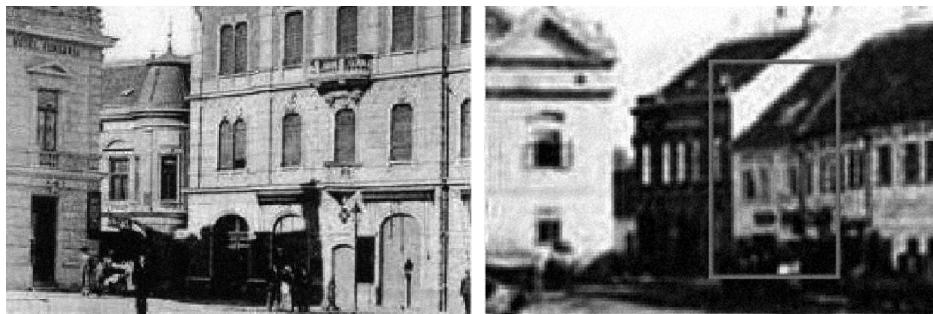
A Föl utca igazán régi, XVI–XVII. századi házaiból – és ez igaz a mai Fő tér épületeire is –, ma már egy sem áll. A XVIII. századi korszerűsítések időtállóbb építményeiből is már csak a 3. szám alatti neoklasszicista lakóház őrzi e század emlékét a még korábbi 9. számú házhoz kívül a mai Kőszegi utcában, míg a Fő téren az eredetinek nagyjából megfelelő formában már csak a Belsikátor sarkán álló 11-es számú egyemeletes lakóházat és a 13. szám alatt álló kétemeletes Szegedy-házat láthatjuk, amely viszont már az 1777-től számítható megújulás eleme, és a belváros további összes XVIII. századi, eredeti állapotában fennmaradt épülete is e század utolsó negyedében keletkezett.⁵

A régi fotók se őriztek meg sokat ennek az ősi utcának újkori képéből. Ám az utca indulásánál, a kelet–nyugati sikátor sarkán állt egy sajátos, saroktornyos ház. Valaha fontos eleme volt az utolsó archaizáló városfejlesztési törekvésnek, jelensége és különös építéshistóriája miatt érdemes elidőzni vele egy keveset. Egyes helytörténeti kutatók XVIII. századnak vélték, mert megtévesztően hasonlított valóban a szomszéd városainkban ma is látható, abban a korban épült kerek saroktornyos emeletes házakhoz (Győrben és Sopronban találkozhatunk a történelmi belváros kis utcáiban több hasonlóval is). Megint mások – így Szilágyi István is – úgy vélekedtek, hogy a szecesszió stílusjegyeit viseli. Ám sok-sok régi fotó összevetésével és kiértékelésével bele kell nyugodnunk, hogy ezt a saroktornyot, igen különös módon, minden jel szerint a XIX. század végén emelték! Ennek legegyszerűbb bizonyítéka, hogy a fentebb szerepeltetett, a Fő teret a Szentháromság-szoborral bemutató fotón, amely 1870 után készült, még nem látható. Azért nem mondhatjuk róla, hogy *már* nem látható itt, vagyis hogy addigra már lebontották volna, mert a sokkal később épült városi bérházat mutató fotón viszont *még* látható!

Nyilvánvaló tehát, hogy a bontakozó historizmus korszakában épült, de a tömegalakítás vonatkozásában nem az eklektika eszközeivel élt a tervező, megelőzve korát. Hiszen sarokmegoldása nem neoreneszánsz, noha városunkban ekkor, a XIX. század utolsó évtizedeiben szinte kizárólag ebben a stílusban terveztek palotákat, bérházakat, villákat és középületeket. E csinos kis sarokház tervezője szembement a kor ízlésével, amikor egy stílusában tiszta barokk lakóház szerkezetének kópiájával ajándékozta meg a tér sarkát a sikátor bejáratánál. Annál is különösebbnek és egyedibbnek értékelhető ez a tervezői gesztus, mivel ekkor az új szellem jegyében olyan jeles, korabeli házak estek az új arculat kialakításának áldozatául, mint a tér túlsó oldalán álló, akkor már közel 120 éves, derék, erős stílusértékű emeletes Hefe-ház, abban az időben, amikor még szép számmal található volt körben földszintes, építészetileg értékelhetetlen épület is. A titokzatos szerzőségű, Kőszegi utcai épület homlokzati dekorációja, magas, íves szemöldökkel zárt ablaknyílásai az eklektika szellemében fogantak ugyan, de maga az épület megjelenését tekintve egyértelműen a városkép archaizálásának szándékát jelzi.

Ugyanakkor magyarázhatja ezt a maga korában igen szokatlan építészeti tömegalakítást annak ténye, hogy segítségével az épület ki tud tekinteni a szűk utcatorlatból a Horváth Boldizsár térre, amely akkoriban a hivatali elit központjának számított: bankok, ügyvédi és egyéb közszolgálati irodák népesítették be. Maga az épület is jelentős rangot képviselt ezek társaságában, lévén a Vas Megyei Takarékpénztár Részvénytársaság székhelyének épülete.

5 A várostörténet további korszakait, az 1777-ben indult szakasztól kezdődően újabb tanulmányokban szándékozunk bemutatni a közeljövőben.



Fischer Ferenc 1898-ban épült városi bérháza mellett már láthatjuk a barokk ízlésű saroktoronyos házat (bal oldali kép), noha a korábbi, régi városháza és szálló épülete mellett saroktoronya még nem szerepel, hanem azt a 18. századi épületet láthatjuk, amelyet átalakítottak saroktornyossá (jobb oldali kép).

Másrészt a Kőszegi utca 2. számú ház illetően átépítése, sarokház voltának erősítése egyértelműen jelzi a szándékot, hogy a várható városfejlesztési fellendülés folyamatában a kelet–nyugati irányú harmadik belvárosi sikátort meg kell őrizni. Ez a sikátor a Fő tér déli házsorának vonalával tartott párhuzamot, és már a középkori várnak egy fontos gyalogos útvonala volt, amely a keleti várfalon nyitott gyalogos kapubejárót kötötte össze a Várközjáró utcával, megkerülve az Öregváros piacát, vagyis a Fő teret.⁶

A saroktoronyos átépítés Szilágyi István szerint⁷ László Sándor tervei alapján készült a Vas Megyei Takarékpénztár Részvénytársaság épületén, 1910-ben. Ám valójában megjelenik már a XIX. század végi utcaképen is:



A saroktoronyos megoldás semmiképpen nem lehet tehát László Sándor munkája 1910-ből, hiszen ez a saroktorony látható egy olyan fényképen, amelyen az 1898-ban épült városi bérpalota még nincs jelen, hanem ezen a fotón a régi szálloda épülete foglalja el a mai Fő

6 A kelet–nyugati tájolású sikátor nyomvonalát megtekinthetjük a Károlyi Antal és Szentlélek Tihamér Szombathely (Műszaki Könyvkiadó, Budapest, 1967) című munkájának 37. oldalán szereplő térképvázlaton.
7 SZILÁGYI István: Szombathely, útikönyv, 1990-es évek, 34. old.

térnek ezt a sarkát. A XIX. század utolsó éveiben a bérház megépítésével lezárják a sikátort, és a saroktorony ezután egy ideig sután simul a hatalmas új tömbhöz, amint azt a korábbi képpár bal oldali képén és az alábbi felvételen is láthatjuk. Sorsa már ekkor megpecsételődőtt. A későbbiekben saroktornyát elbontják, és jellegtelenebb épületté lesz, szegényesebb vakolati architektúrával. Valójában ezt kell László Sándor művének tekinteni 1910-ből! Egy következő fázisban pedig emeletét magasságában megkurtítják, második emeletet kapva és saroktornyától megfosztva elveszti eredeti arányait, archaizáló jellegét, és még erősen módosított dekorációját is. Ma már lényegében csak horizontális ablakelosztása emlékeztet e különös ház korábbi megjelenésének oly kellemes változataira.

Végül helytelennek hat Szilágyinak az a kijelentése is – ha rápillantunk az épületről fennmaradt legjobb fényképre –, hogy László Sándor saroktornyos háza „szecesszióba hajló részletekkel” ékített, hiszen a szecesszióból szemernyi se láthatunk az épület falain:



E ház keletkezésének korszakában merőben szokatlan, tisztán barokk stílusú saroképítményét leszámítva a homlokzat vakolati dekorációja, hangsúlyos szemöldökei egyértelműen az eklektika korszakában legelterjedtebb neoreneszánsz ízlésvilágának hódolnak. Azt kell gondolnunk, hogy a kutató, aki e ház leírását adta, ezúttal korszakot tévesztett, amikor a századelő jó ízlésű, modernben gondolkodó műépítésének, László Sándornak átépítési munkálatát igyekezett elhelyezni az időben, és ennek saroképítményes változatát kötötte a mérnök átalakító közreműködéséhez (e kortévesztés ténye hosszú napokra félrevitte a magam munkáját is!).

Érdeemes a fenti felvételen megfigyelni, hogy a városi bérház hatalmas tömbjéből már a tervezés során levágnak egy négyzetes oszlopnyi részt a szomszédos épület saroktornya kedvéért, amelynek kiugró része eredetileg belógott a sikátorba, a járókelők feje fölé. Az is pontosan látható, hogy maga a sikátor az új tömb megépítésével megsemmisült. Mint tudjuk, a különleges, tornyos kiképzés is hamarosan eltűnik az épület sarkáról, emlékét csak a háromemeletes tömbből hiányzó kicsiny sarok jelzi a mai napig.

Még két említésre méltó régiség gazdagítja az öregvárost, amelyekről szólni érdemes.

A Fő tér nyugati oldalán induló Belsikátor sarkán álló egyemeletes lakóház jelenlegi formájában a XVIII. század közepe óta uralja ezt a sarkot. Maga a szűk átjáró köz is nagyon fontos városképi értékkel bír, északi felén hosszan benyúlik ennek a régi sarokháznak az oldalfala. A városfejlesztés igyekezett hangulatos kis üzletekkel benépesíteni legszebb fennmaradt sikátorunkat, amely így, nyugati végének mindkét oldalán megfosztva eredeti szépségeitől is, a belváros egyik lehangulatósabb, leginkább múltat idéző pontja. Érdemes bepillantani az emeletes lakóház oldalán elhelyezkedő kapun át a szűkös kis udvarra: még őrzi a régi évszázadok építészeti örökségét: a hangsúlytalan belső udvar szerepeltetését. Ez a telek-túlépítettség szerkezeti sajátossága volt a régi városközpontok polgári építtetésének

az amúgy is apró parcellákon. (A XIX. század második felétől válik hangsúlyossá ismét az udvar, a bérházak és paloták építészetében, ahol a nagytőke uralta, szinte már pazarló ingatlanméretek csodákra voltak képesek a téralkotásban.)

Az említett épület a szerencsének köszönheti fennmaradását: a Mocsári-Stadler-féle, 1912-ben tervezett Szombathelyi Takarékpénztár (a későbbi Állami, majd Centrum Áruház) tömbje az eredeti terv szerint még hatalmasabb lett volna: a ma is álló északi sarok traktusa az épület déli oldalán megismétlődve a sikátorig terjeszkedett volna, és, bekebelezve ezt a régi lakóházat is, nem három, hanem négy korábbi épület telkét foglalta volna el.



Bal szélén a XVIII. századi lakóház, mellette a hatalmas tömb, megfigyelhetjük északi, tornyos sarkát, amelynek bal oldali párja csak a tervezőasztalon szerepelt, mert végül nem valósult meg.

Szintén XVIII. századi építészetünknek ritka tanúja a Kőszegi utca 9. számú ház, amely hősies küzdelem árán maradt fenn egyedüliként a régi nyugati házsor szerény épületeinek sorából. A ház egyedüliként őrzi a mélyen benyúló keskeny udvarra szervezett hátsó épületelemek emlékét. Ez a hosszan benyúló traktus ízes építészeti megoldásaival: sajátos portáljával, mellékbejárataival és tornácos kiképzésével hangulatos belső udvarrá lépteti elő a keskeny, szinte csak közlekedőnek szánt földsávot, melynek olykor dús növényzete szorosan a szomszédos ház hátfalához tapadt. Ez a megoldás a régi belváros szerkezeti sajátossága volt: a városközpont telekméretei sem haladták meg a 8–10 öl szélességet (15–19 méter). Ez azt a városépítés-történeti tényt jelzi számunkra, hogy a város kialakulását megelőzően falusias szerkezetű és méretezésű ingatlanok sora alkotta a központot, amelyben eredetileg kiemelt fontosságú és nagyobb méretű középületek nem jutottak szerephez (ezek ugyanis egy második téren elkülönültek a városmagtól városunk esetében, amely egy újabb központot létrehozva a városmagtól nyugatra helyezkedik el). E tény a mai napig igaz lenne, ha az elmúlt 150 év fejlesztései során nem élhettek volna a szomszédos telkek összevoná-

sával az Erzsébet királyné utca esetében (míg a tér nyugati házsorának egy részén már korábban megvalósult néhány ilyen összevonás).

Szombathely középkori városmagjának ezen jellegzetessége az oka annak, hogy a más városokban meglévőnél lényegesen kevesebb eredeti épület maradt fenn a település központjában: sem jelentős közigazgatási, sem egyházi épületek nem álltak az előző századok során e helyen. A városháza egymagában képtelen volt a városias városközpont reprezentálására, és a melléje épített szálloda tömbje inkább leértékeltte azt, mintsem hogy tekintélyét növelhette volna. Az épület e sajátos szimbiózissal már e megoldás elkészültekor elavulttá és tarthatatlanná vált egy lendületesebb városfejlesztési ciklus hullámában.



A Kőszegi utca 9. számú ház (a képen látható, amint társait éppen megsemmisítik...). Homlokzatának szerkezetében már csak a szép kosárirves kapuzat őrzi korabeli formáját, az eredeti ablaknyílásokat valaha fa portál-keretek tették esztétikussá és hangulatossá. Ezeket azonban a XX. század második felében sorra elbontották az egész belvárosban (mára városunkban egy sem látható az eredetiekből), és ahol megmaradt egyáltalán a korábbi homlokzat, modern vonalú és arányú ablakokat nyitottak, és korszerű, de stílusidegen, rideg anyagból készült burkolatokat kaptak földszintjükön a zömmel eklektikus építészeti periódust képviselő bérházak, paloták.

Még egy gondolat erejéig elidőzünk a volt Öregváros piacán: tudatosítjuk, hogy Szombathely városképi összbenyomását két állandóan visszatérő szerkezeti jelenség következtetésnek ható megvalósítása, szerepeltetése határozza meg. Az egyik ilyen elem a háromszögletű, tölcérszerű központi terek sorozatra fűzése, és e fűzér szemeinek szaporítása. E jelenségnek alapelemei a mai Fő tér és a keleti elővárossal való csatlakozással ehhez kapcsolódó, volt Szentmárton település főutcája. Ám arányeltéréssel és kisebb változtatban ide sorolható az Úri utca is, szintén nyugati végének kiszélesedésével, de hasonló állásban szintén

tölcsérszerű a Hollán Ernő utca első szakasza, keleti negyedrésze, végül a szintén városunkhoz csatolt Perint község főutcája is. A felsoroltak kivétel nélkül kelet–nyugati tájolásúak, mindegyiknek nyugati vége szélesedik ki, és keresztirányú házsorral találkozik.



A 29 centiméter magasságú gyermek Bacchust megjelenítő, elefüntcsontból faragott szobor európai érvényű ókorregészeti szenzációként vált ismertté. Érdekességet produkált a restaurálás, amennyiben a ferdén elhelyezkedő mendencecsont vonalából adódóan a figura a bal lábára nehezedik, nem a jobbra, a pótlás során azonban bal sarkát megemelve jelenítették meg, ezért látni valóan lényegesen hosszabb a jobb lába a másíknál (és ezért a bal lábat vékonyabbra is pótolták ki!). A lábak arányaival az ókori Savariában még bizonyára nem volt ilyen gond...

lyén húzódott, és ennek vonalában emelkedett a vaskos kapuépítmény, amelynek tengelye a Fő tér déli oldalával volt párhuzamos, már itt eltérítve a forgalmat a tér északnyugati sarkából induló Várközjárótól, amely a győri püspökség tulajdonában álló várhoz vezetett.

A másik, Szombathely városszerkezetére jellemző és az előzővel rokon elem a sugárutak következetes lezárása a belvárosban: kivétel nélkül valamennyit az utolsó keresztutca szemközti házsora zárja le. Ilyenek többek között a mai Széll Kálmán utca (eredetileg a Kőszegi utcáig tartott, és ez zárta le, de keletre érkező vége is zárt), a Paragvári, a Király, a Kisfaludy, a Bejczy, a Rákóczi, az Óperint, a Szily, a Kossuth, a Rumi, és legújabbban például a Vörösmarty utca (déli vége). Ez a megoldás ugyan kitűnő alkalmat kínál az utca tengelyében elhelyezett jelentősebb épület révén a városképi értékek kiemelésére, és több alkalommal élt is ezzel a városfejlesztés, ám a közlekedésszervezés korszerűsítésének eredményeként a legfontosabb sugárutak egyirányúvá tételével e kiemelt épületek éppen háttal esnek az autóforgalomnak, ahonnan legattraktívabb módon érvényesülhetnek: a Széll Kálmán utca tengelyében a város emblematikus épülete, a Kovács Nagyszálló szinte érvényét veszíti, csakúgy, mint a Szelestey László utca éke, hazánk legszebb vasútállomás-épülete, amely ma szintén háttal helyezkedik az autóforgalomnak. E jelenségre többen már számos alkalommal felhívtuk városunk illetékeseinek figyelmét.

Mielőtt elhagynánk a Fő teret, meg kell emlékeznünk keleti végének, bejáratának két építményéről. Az egyik maga a városfal, amely a mai Király utcával párhuzamosan emelkedett. A tér bejáratánál erős, vaskos kapuépítmény hatalmasodott. Hű ábrázolásából megismerhetjük, hogy tekintélyes építmény volt, amely mind a védelem, mind a bebocsátás követelményeinek eleget tett. A kapuzat közelében, azon kilépve jobbra a Klostromnál való utca indult, amely megfelel a mai Aréna utcának. Az úttest túlsó oldalán helyezkedik el a ferences rendház és annak temploma. A városfal feltehetően a Pannónia-ház nyugati, 3 tengelyes traktusának he-

A Gyöngyös-kapunak nevezett városkapun kilépve mindjárt jobbra állt a másik említésre érdemes épület, a Batthyány-ház, amelyet korábbi építmény alapjaira a XVIII. században emeltek, és fogadóul szolgált. A fogadót 1885-ben jelentősen bővítették homlokzatának nyugati oldalán egy három ablaktengely szélességű traktussal. Ekkor építették be a volt városfal nyomvonalát. Az építkezés során értékes ókori leletanyag került elő, ennek része volt a Magyar Nemzeti Múzeumban ma is megsejmlélhető, a gyermek Bacchust megjelenítő elefántcsont szobrocska, amely egyik büszkesége a Savaria magas művészetét reprezentáló emlékműnek, ugyanakkor jelképe lehetne a keleti városkapu környékének, a volt Batthyány fogadónak, de a ma is itt álló és vendéglőként üzemelő Pannónia-háznak is. A szobor európai jelentőségű, amennyiben ilyen méretben mindössze egyetlen hasonlóról tudunk, ez pedig egy Apollón szobor Athénból.⁸

A fogadó sarkánál indult a Klostromnál való utca, ennek bal oldalán a ferencesek kertje húzódott, amelyet északon maga a rendház határolt hosszanti falával.

A rendház tulajdonképpen a minorita rend kolostora volt, az alapok eredete az ókorra nyúlik vissza. A mai ferences templom városunk egyetlen gótikus építészeti emlékeket, részleteket őrző épülete. A győri püspök 1630-ban telepíti le az innen a török elől elmenekült minoriták gazdátlan klostromába a ferencieket, akik hamarosan a templom mellé felépítik a tornyot. A XVIII. század közepén történt több bővítés és felújítás után Szily János püspök megbízására Hefele Menyhért végzi el az utolsó jelentősebb felújításokat.⁹

Hefele ízlését idézik a földszint ablakrácsai a déli oldalon, és néhány mellékoltár járulékos építményeinek stílusa:¹⁰



A klostrom déli homlokzatának földszinti ablakrostélyai Hefele tervezését idézik.

- 8 A szobor 1882-ben került a felszínre az építkezés során; ma, Pulszky Ferenc elemzése és ismertetése nyomán a római kori szoboremlékek legértékesebbjei között tartják számon (leltári száma: 22/1888.). A gyermek Bacchust megjelenítő, magas művészettel kidolgozott szobor magassága restaurálás utáni állapotában 29 cm.
- 9 Ld.: GÉFIN Gyula: A Szombathelyi egyházmegye története. Szombathely, 1929. 446+525+491 old.
- 10 Hefele iparművészeti stíluslemeit teljes részletességgel bemutattam a Melchior Hefele bútorművészete Szombathelyen című albumban (Szülőföld Könyvkiadó Szombathely, 2016).



Neoklasszicista motívumok az ókorra visszanyúló építéstörténetű ferences rendi Szent Erzsébet plébániatemplom egyik mellékoltárán

Városunk templomépítészetének ismertetése és értékelése meghaladja jelen cikk terjedelmi lehetőségeit. Bízunk abban, hogy egyházmegyénk szakavatott történészei – felhasználva saját korábbi szakirodalmukat – be fogják mutatni e területen található jelentős építészeti és szépművészeti emlékeinket.

Mi pedig térjünk vissza Szombathely városépítészetére: a városmag második súlypontja a megyei és egyházmegyei központ.

A tér megjelenését eleinte, a fejlődés első szakaszában a ferences rend kezdeményezésére a Zichy Ferenc győri püspök által építtetett négy tantermes gimnázium emeletes épülete gazdagította mindössze. Az 1773-ban épült gimnázium nyugodt arányokkal szerkesztett épülete ma a Smidt gyűjteménynek ad otthont:



A Ferenc-rendiek kezdeményezésére épült iskola: városunk első gimnáziuma

MAGYAR NYUGAT

BALLÓ LÁSZLÓ: SZOMBATHELY RÉGI ÉPÜLETEI A XVII. SZÁZADTÓL 1777-IG

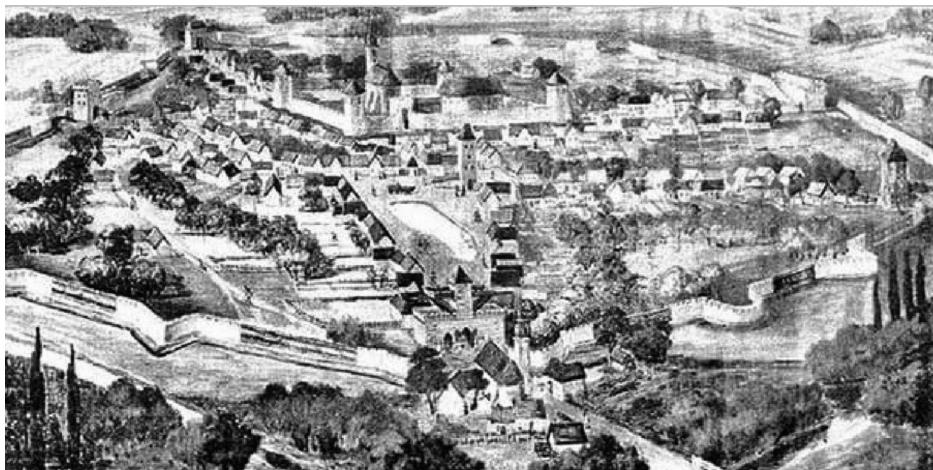
Hamarosan még tekintélyesebb épülettel gyarapodik a terület: az új megyeháza két-emeletes, természetes timpanonnal lezárt rizalitú épülete válik a hely súlypontjává (a homlokzat oldalszárnyai a második emeletet csak 1820-ban kapták). A megyeháza 1775-től 1779-ig épült egy szerény lakóház helyén, amely már 1649-ben megyeházzá avansált.¹¹ Az új épületet Adrian Chevreux, francia kapitány, hadi mérnök tervezte:



Még állványzat veszi körül a természetes épülettömböt, amikor ünnepélyes keretek között fogadja első püspökét, Felsőszopori Szily Jánost a város, 1777. augusztus 20-án.

Szily már több alkalommal járt személyesen Szombathelyen a kinevezése óta eltelt fél évben, az 1777-es esztendő derekán, hogy előkészítse érkezését, és felmérje leendő egyházmegyei központjának akkori adottságait. Püspökségének alapításával egy új, hatalmas, szellemileg és művészetében dicsőséges korszak köszönt Savaria ősi földjére.

11 SZILÁGYI i. m. 10. old.



Madártávlati kép Szombathelyről, amely a XVIII. század közepi állapotokat mutatja, sok szépítéssel, ám rendkívül jó arányokkal, virtuóz módon szerkesztett ábrázolásban. Érdemes megfigyelni a keleti városkapu hatalmas építményének megjelenítését (középen) és előtte a szándékkal eltörpített ferences templomtornyot.



Szombathely térképe a 19. század második feléből (1865–70 körül, keleten már megjelenik a vasút nyomvonala!). Városunk ekkor még meglepően szerény kiterjedésű: kiépülése alig haladja meg az előző század egyházi terjeszkedésének, fejlesztésének mértékét: a XIX. század első fele szinte semennyit nem adott hozzá a város terebélyesedéséhez.