

ILON GÁBOR

# Az „Őrség” és a „Vendvidék” régészeti öröksége

## 1. RÉSZ

Figler András (1955–2010) régész emlékére

### Bevezetés

Magyarázatra szorul a címbeni kistáj fogalmak idézőjelbe tétele. Ezek értelmezésével együtt határolok le e bevezetőben a jelen tanulmány által érintett és vizsgált területet is.

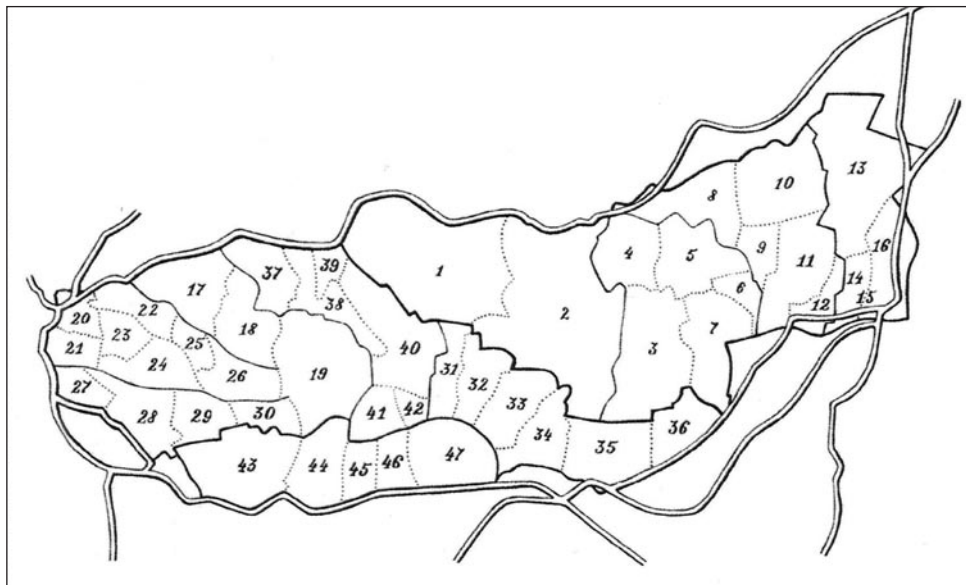
Az Őrség Nemzeti Parkot 2002. március 8-án avatta fel az ország miniszterelnöke. A Parkhoz 43.934 hektár tartozik, amely 44 település határát fedi.<sup>1</sup> Vasi településeken túl a Park a szomszédos Zala megyei Szentgyörgyvölgyét is magába integrálta. A földrajztudomány megközelítése szerint a Park területén az alábbi öt kistáj osztozik: Vasi-Hegyhát, Rába-völgy, Felső-Zala-völgy, Kerka-vidék (másként: Hetés).<sup>2</sup> Feldolgozásomban arra törekedtem, hogy egy természetföldrajzi szempontból lehetőség szerint egységesebb régiót vizsgáljak az általam művelt tudomány alapján, ugyanakkor egy a régészettudomány szempontjából eddig meglehetősen mellőzött fehér foltot színesítsek, és egyúttal megkíséreljek kapaszkodókat adni a jövő archaeológusainak. A földrajztudomány több és korábbi megközelítéséből itt

és most, csak két frappánsat idézek. Miszerint az Őrség „... a Zala forrásvidékét foglalja el.”<sup>3</sup> Más megfogalmazás szerint: „... a Zala forrásvidékén az Őrség – Alsó-Őrség (továbbiakban Őrség) – a másik a Pinka völgyében Felsőőr vidékén, a Felső-Őrség.”<sup>4</sup>

Ehhez képest a „történelmi” Őrség területén a Nemes-Népi Zakál György (1762–1822) által 1818-ban írott, de nyomtatásban néhány részletében először csak 1917-ben ismertté vált „Eörségnek leírása” című munkájában megnevezett 18 települést értjük. Ezek – mai írásmóddal – a következők: Szalafő, Őriszentpéter, Ispánk, Külső Rákos (ma: Kisrákos), Szaknyér, Belső Rákos (ma: Nagyrákos), Pankasz, Szatta, Kerkáskápolna, Bajánháza, Senyeháza, Dávidháza, Kotormány, Hodos, Kapornak, Kerca, Szomoróc és Bükallya.<sup>5</sup>

- 1 Markovics Tibor: Az Őrségi Nemzeti Park múltja és jelene. In: Az Őrségi Nemzeti Park. 1. Szerk. Bartha Dénes. [Szombathely,] 2016. (továbbiakban: Bartha, 2016a.) 1. táblázat.
- 2 Az ötödik a Felső-Kemenesháton található Ság-hegy. Lásd Zentai Zoltán – Kercksmár Zsolt – Veress Márton: Az őrség természetrajza. In: Bartha, 2016a. (továbbiakban: Zentai – Kercksmár – Veress, 2016.) 42–43. p., 1. ábra.

- 3 Kogutowicz Károly: Dunántúl és Kisalföld írásban és képekben. 2. köt. Szeged, 1930. 195. p.
- 4 Csapó Olga: Az Őrség térbeli elhatárolási problémái. = Földrajzi Értesítő, 2008. 3–4. sz. 313. p.
- 5 Nemes-Népi kéziratok leírása először 1917-ben jelent meg. Mészöly Gedeon: Az Őrség száz évvel ezelőtt. = Ethnographia, 1917. 99–112. p. Önállóan, könyv alakban 1985-ben adták ki. Eörségnek leírása úgymint: annak természete, története, lakosai, ezeknek szokásai, nyelvszokása, a mellyeket öszve szedegtetett Nemes-Népi Zakál György 1818-dik esztendőben. Szerk. Vörös Ottó. Szombathely, 1985. 92 p., 2. jav. kiad. Szerk. Stefanich Péter. H. n., 2002. 90. XVII p.; Kercaszomor ma két hajdan önálló települést olvaszt egygé. Bajánsenye pedig négy Nemes-Népi Zakálnál említett falut (Bajánháza, Senyeháza, Dávidháza, Kotormány) tartalmaz. Hodos (Hodoš), Kapornak (Krpilivnik) és Bükallya (Domanjševci) ma Szlovéniához tartozik.



1. kép: Szalafő (1), Szentpéter (Őriszentpéter: 2), Ispánk (4), Külső Rákos (ma: Kistrákos: 5), Szaknyér (9), Belső Rákos (ma: Nagyrákos: 3), Pankasz (7), Szatta (36), Kerkákápolna (35), Bajánháza (34), Senyeháza (33), Dávidháza (32), Kotormány (31), Hodos (40), Kapornak (41), Kerca (47), Szomoróc (46) és Bükallya (45) (Kiss – Zágorhidi Czigány, 2012. 3. kép felhasználásával, ami a Kerka és a Zala Vas megyei vízgyűjtőjének középkori településeit ábrázolja. Kiemelve és a megfelelő szám zárójelben a „történelmi” Órség falvai.)

(1. kép) Ugyanezek a települések 1428-ban az Órség (*districtus Ewrseeg*) adománylevelében is szerepelnek. Központja a hetivásáros Nagyrákos, később mezőváros volt.<sup>6</sup> A „történelmi” Órség hajdani települései a mai országban egy várost (Őriszentpéter) és kilenc falut jelentenek. A néprajztudo-

mány a „történelmi” Órség, a Vendvidék, a Belső- és a Külső-Órség tájakról beszél. Ahol a mai Vendvidék (másként: Tótság, ami a 16. század előtt nem adatolt, egyébként Belmura = „Murán innen”)<sup>7</sup> alatt értendők Alsó- és Felsőszölnök, Kétvölgy, Szakonyfalu, Apátistvánfalva és Orfalu. Dömötör Sándor azonban néhány falut a Külső-Órséghez sorolt.<sup>8</sup> Vas megye kézi-

6 Engel Pál – Érszegi Géza: Órség szócikk. In: Korai magyar történelmi lexikon, 9–14. század. Szerk. Kristó Gyula. Bp., 1994. (továbbiakban: Kristó, 1990.) 520. p.; Kiss Gábor – Zágorhidi Czigány Balázs: A Vas megyei Órség településtörténelmi előzményei. In: Sötét idők rejtélyei. 6–11. századi régészeti emlékek a Kárpát-medencében és környékén. A 2011-ben Békéscsabán megrendezett konferencián elhangzott előadások. Szerk. Liska András, Szatmári Imre. Békéscsaba, 2012. (továbbiakban: Kiss – Zágorhidi Czigány, 2012.) 521. p., 4. kép (Tempora obscura; 3.)

7 Benczik Gyula: Tótság és Órség. Két Vas megyei tájnév keletkezéstörténetéről. = Vasi Szemle (továbbiakban: VSZ), 2010. 6. sz. (továbbiakban: Benczik, 2010.) 663–664. p.; A trianoni békét követően a korábbi 150 település helyett a Magyarországon maradt falvakat értjük e fogalom alatt. Zentai – Kercksmár – Veress, 2016. 44. p.

8 Dömötör Sándor: Órség. Bp., 1960. 16. p. (Magyar néprajz)

1. táblázat: A Miniszterelnökség közhiteles lelőhely nyilvántartásában szereplő régészeti lelőhelyek és koruk (2018. október 17-i állapot)

	<b>Település</b>	<b>Korszakok</b>	<b>Lelőhely (db)</b>	<b>Megjegyzés</b>
1.	Alsószölnök	Ró, Ák, Kk, Újk	6	
2.	Apátistvánfalva	Kk	1	templom <sup>Δ</sup> és temetője
3.	Bajánsenye	Ő, B, LT, Ák–Kk–Újk	17*	éremkincs (Kk)
4.	Felsőjánosfa	Kk–Újk	1	Vasútállomás
5.	Felsőszölnök	Ák, Kk	5	
6.	Gödörháza	-	-	
7.	Hegyhátszentjakab	Kk	1	templom (és temetője)
8.	Ispánk <sup>ΔΔ</sup>	-	-	
9.	Kercaszomor	B, Ák–Kk	4	
10.	Kerkáskápolna	Ú, Ró, Bv, Kk	2**	Várhegy, Kerka–Gázló
11.	Kétvölgy	B, Ák–Kk–Újk	3	
12.	Kisrákos	Ő, Ú, Kk	3	
13.	Kondorfa	Kk–Újk	1	Butik-vőgy, szórvány
14.	Magyarszombatfa	Kk–Újk	2	
15.	Nagyrákos	Ák–Kk	4	
16.	Orfalu <sup>ΔΔΔ</sup>	Ő, Ák–Kk	1	Belterület***
17.	Őrimagyarósd	Ák–Kk	5	
18.	Őriszentpéter	Ő, Ró, Ák–Kk–Újk	9	
19.	Pankasz	R, LT, Ró, Ák–Kk <sup>ΔΔΔΔ</sup>	1	Hídi Rétektől É-ra (vasút ásatás)
20.	Szaknyér	Ú, Kk–Újk	1	Első-tag
21.	Szakonyfalva	Ró, Kk	3****	
22.	Szalafő	Ró, Kk	7	
23.	Szatta	-	-	
24.	Szóce	Ő, R, B, Ák	7	
25.	Velemér	Kk	1	templom (és temetője)
26.	Viszák	-	-	
			<b>85</b>	

Aláhúzott településnév: a templom műemléki kutatása megtörtént.

\* Egy lelőhely, ahol a késő bronzkori bronz balta (lásd később) előkerült, nem szerepel a nyilvántartásban. Balek Tamás jóvoltából ismerem.

\*\* A hivatalos Nyilvántartásban még egyik hely sem szerepel. Két gázló is volt a Kerkán. A leletanyagot Balek Tamás jóvoltából ismerem.

\*\*\* Csatornázás közbeni szakfelügyeleti megfigyelésem szórványai, 2005.

\*\*\*\* Az egyik lelőhelyen ismeretlen korú temetkezést konstataáltak, 2004.

<sup>Δ</sup> A templom nem középkori. Lásd erről Istvánfalva 2. (Vas m.) Tímár, 2019. 2. köt. 590. p.

<sup>ΔΔ</sup> Temploma a középkorban nem volt. Lásd erről Ispánk (Vas m.) Tímár, 2019. 586. p.

<sup>ΔΔΔ</sup> Temploma a középkorban nem volt. Lásd erről Orfalu (Vas m.) Tímár, 2019. 586. p.

<sup>ΔΔΔΔ</sup> A falu első említése: 1393 – Tímár, 2019. 4. köt. 19. p.

könyve viszont még hozzáteszi Rábatótfalu és Farkasfa településeit.<sup>9</sup> A Belső-Őrség falvai: Magyarszombatfa és Velemér, a Külső-Őrség falvai: Kondorfa, Viszák, Órimagyarósd, Szóce, Hegyhátszentjakab és Felsőjánosfa.<sup>10</sup> A helyzet tehát meglehetősen kaotikusnak, esetlegesnek tűnik és szinte tetszés szerint kerülnek be, vagy az adott területen belül ide-oda települések.

Ezek után tehát ki kell mondanom, hogy azonosulni tudok azzal a megközelítéssel, amely szerint a Zala és a Kerka folyók vidékének Vas megyéhez tartozó völgyeit tekintsük az Őrség kialakulási területének.<sup>11</sup> Nagyon fontos azonban tudnunk, hogy az „Őrség” fogalma a történelemben a 15. században (1409: *Ewrzagh/Őrszeg*, 1413, 1428: *Ewrseg districtus/Őrség* kerület), míg a néprajztudományban csak a 19. század utolsó harmadában jelent meg.<sup>12</sup>

Feldolgozásomban – egyetértve Benczik Gyula levéltáros megállapításával<sup>13</sup> – elsődlegesen a néprajztudomány által a címbe két tájegységhez sorolt, illetve azokkal közvetlenül határos 26 települést (1. táblázat) és ezek 85 régészeti lelőhelyadatát vizsgálom. Másként: a címbe idézőjelben használt néprajzi régióknak a mai Magyarország területén található, de azoknál több település régészeti emlékeit veszem górcső alá. Ez megyénk 216 települése kb. 2600 lelőhelyének még a 4%-át sem teszi ki. Vagyis a megye települései-

nek több mint 10%-ának határában csak kis arányú kutatótsággal számolhatunk. A felhasználható adatok mennyisége még a szociológiában minimális mintavételként meghatározott 4%-ot sem éri el, azaz bármely (sic!) megállapításom csak tájékoztató jellegű lehet, amit akár néhány év szerencsés régészeti kutatásának eredményei átírhatnak. A lelőhelyek egyetlen megyén belüli szóródásának magyarázata a következő: 1. a megyei hatókörű, régészettel foglalkozó intézmény (Vasvármegyei, majd Savaria Múzeum) a célterülettől messze van és csak kb. 5 évtizede tudja azt modern eszközzel (autó), ami korábban nem állt az intézmény rendelkezésére, megközelíteni. 2. az „Őrség” és a „Vendvidék” területén nincs és nem volt valódi múzeum, így régész sem. Ráadásul a vizsgált kistájak közvetlen közelében található városok (Szentgotthárd, Körmend) múzeumaiban sem dolgozott soha egyetlen ilyen szakember. Ezek után még inkább meghatározó azon álláspontom, hogy munkámnak csak úgy van értelme, ha a szomszédos tájakra (Alpokalja,<sup>14</sup> Pinka-mente,<sup>15</sup>

9 Vas megye kézikönyve. Főszerk. Pete György. Szombathely, 1999. 169. p. (Magyarország megyei kézikönyvei; 17.); Farkasfa napjainkra már Szentgotthárd bekebelezett része.

10 Beluszky Pál: Őrség – Vendvidék, Felső-Rábatölgy, Szentgotthárd és környéke. Bp.–Pécs, 2005. 12. p.

11 Kiss – Zágórhidi Czigány, 2012. 501–536. p.

12 Benczik, 2010. 668. p.; Horváth Sándor: Népeség és családtörténet. In: Az Őrségi Nemzeti Park. 2. Szerk. Bartha Dénes. [Szombathely,] 2016. (továbbiakban: Bartha, 2016b.) 735. p.

13 Benczik, 2010. 662. p.

14 Ilon Gábor: A velemi Szent Vid környékének településtörténeti rekonstrukciója a régészeti leletek tükrében. In: Savaria. A Vas Megyei Múzeumok Értesítője. 30., 2006. Szerk. Vig Károly. Szombathely, 2007. 107–143. p.; Uő: Kőszeghegylajla régészeti örökségének olvasókönyve. Készült a helyi általános iskolák felső tagozatosai és a középfokú oktatási intézmények diákjai számára. 3. kiad. Kőszeg, 2018. 267 p.

15 Uő: Régészeti emlékek a Vas-hegy környékéről. Archaeological reminiscences discovered in the vicinity of Vas Hill. In: A Vas-hegy és a Pinka-mente természeti és kultúrtörténeti emlékei. Tanulmányok. Szerk. Gyöngyössi Péter. Szombathely, 2003. 73–86. p.; Grynaeus András – Ilon Gábor: Késő középkori híd a Pinka mellékvizén. Pinkamindszent–Mindszent-patak, Vas megye, Nyugat-Magyarország. = Archeometriai Műhely, 2016. 4. sz. 267–272. p.; Ilon Gábor: A Pinka-völgye emberének története a kezdetektől a rómaiak megjelenéséig. = Életünk, 2019. 11. sz. 1–16. p.

Göcsej<sup>16</sup>), sőt, a határos országokra (Ausztria, Szlovénia)<sup>17</sup> történő kitekintést nem mellőzöm. Biztos vagyok abban, hogy egy kisebb régió történetének vizsgálata pusztán önmagában nem értelmezhető és nem vezet eredményre, hiszen az ember mai, de korábbi történelmének is alapvető meghatározója a területi munkamegosztás és a kapcsolatok sűrű és intenzív hálózata. Így van ez azért és akkor is, mert köztudott, hogy a kiválasztott régió az ő- és ókort követően az ún. nagy népvándorlás alatt, majd a magyar államalapítás után a szláv/szlovén–magyar–német nyelvi „határvidék”, találkozási zóna, amely együttélésnek és egymásra hatásnak nyomai pl. a Vendvidék helynévkincsében is jól dokumentálhatók. Ennek kapcsán természetesen felbukkan a 10–11. században az Őrségben „tudvalevően” letelepedő székelység kérdése.<sup>18</sup> E három nyelv találkozási zónájának, egyúttal a vizsgált területnek („Őrség”, „Vendvidék”) a keleti peremén, tehát az Alpok keleti előterében,

16 Itt már az 1960-as években történt egy alapos régészeti terepbejárás. Müller Róbert: Régészeti terepbejárások a göcseji „szegek” vidékén és településtörténeti tanulságuk. Zalaegerszeg, 1971. 112 p., 5 térk. (A Göcseji Múzeum kiadványai; 30.)

17 Kiváló összefoglalás a környezettörténet és a régészeti lelőhelyek vonatkozásában is Draxler, Ilse – Lippert, Andreas: Pollenanalytische Daten und eine archäologische Bestandsaufnahme zur frühen Siedlungsgeschichte im Gebiet zwischen Raab und Mur (Österreich, Slowenien, Ungarn). Mit pollenanalytischen Beiträgen von Tibor Cserny, Elvira Bodor-Nagy, Metka Culiberg, Lucia Wick, Ruth Drescher-Schneider, und einem geologischen Beitrag von Julian Pistotnik. Wien, 1999. (továbbiakban: Draxler – Lippert, 1999.) 337–396. p. (Abhandlungen der Geologischen Bundesanstalt; 56/1.) Az Őrség és Hetés újkőkori, bronz- és vaszkori lelőhelyeit Bánffy Eszter (Tab. 5.), a római koraikat Redő Ferenc (Tab. 6.) gyűjtötte össze.

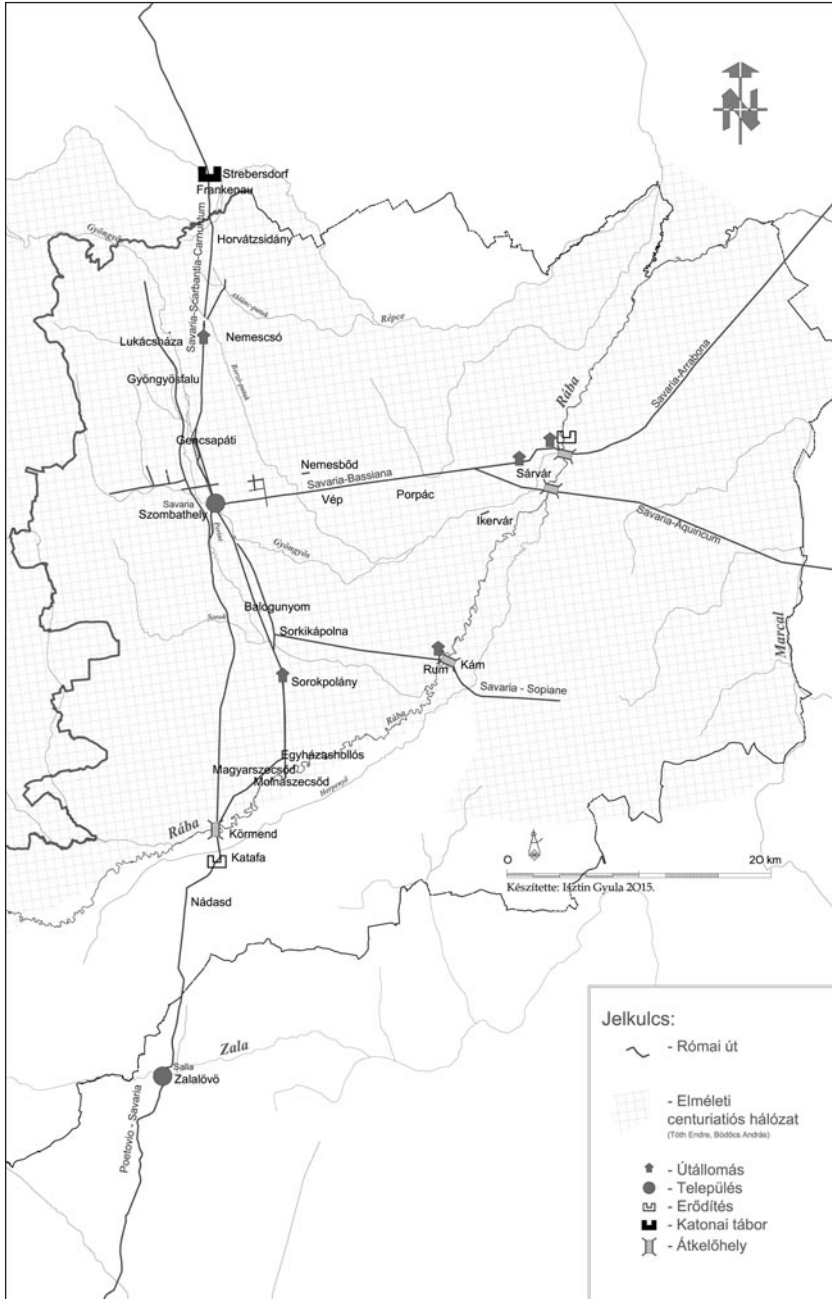
18 Ditrói Eszter: Nyelvi érintkezések hatása a helynévmintákra. Vendvidéki esettanulmány. = Helynévtörténeti tanulmányok, 2013. 89–99. p., különösen 94. p. (A Magyar Névtanár Társaság Kiadványai; 29.)

már az őskorban elsősorban természetföldrajzi okok miatt kialakult az ÉNy-Balkán – ÉK-Itália felől, azaz a délről északi irányba vezető zöld/közlekedési folyosó, a 19. században elnevezett és a római történelemmel összefüggésbe hozott ún. Borostyánkő út.<sup>19</sup> (2. kép) Ezt a tájékozott átlagember is általában csak a római korból ismeri. Ugyanígy őskori eredetű az Északkelet–Észak-Balkánról érkező Duna–Dráva–Mura–Kerka zöldfolyosó. (3. kép) Nem véletlen és előzmény nélküli tehát, hogy mindkettőt ismerik és használják napjaink Közép-Európába tartó újkori vándorai. A magyar középkorban a részben római kori (Savaria–Aquincum) eredetű út nyomvonalán haladt a Székesfehérvár irányából érkező, amely a Hegyháton és a vasvári sáncot megszakító Vas-kapun át Észak-Itália felé vezető Király(i) / Kerál / Katonák útja nevet viselte.<sup>20</sup> (4. kép)

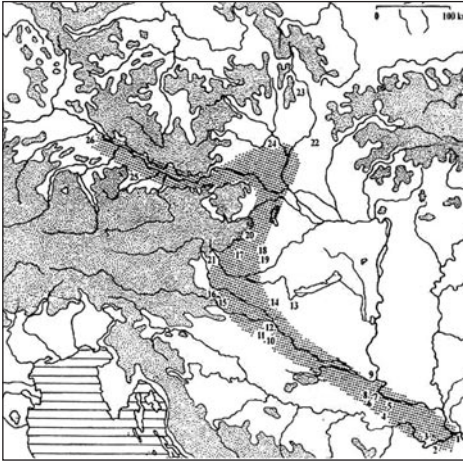
Nincs abban semmi meglepő, hogy a későbbi hatalmak az előző útjait, központjait szállták meg, használták. Ez történt pl. Erdély területének magyar megszállásakor is. „... Elsősorban a kolozsvári honfoglalás kori temetők elemzése során jöttünk rá, hogy ezek jó néhány esetben

19 E közlekedési folyosóban ma hazánk területén a 76. és a 87. számú főutak haladnak.

20 Az őskori utakhoz lásd Károlyi Mária: Napszülöttek. Savaria földjének ősi kultúrái a rómaiak előtt. Szombathely, 2004. 55–73. p.; Bánffy Eszter: Újabb adatok a Nyugat-Dunántúl őskorának kereskedelmi és kulturális útvonalaihoz. In: Savaria. A Vas Megyei Múzeumok értesítője. 23/3. Pars archaeologica, 1996–1997. Szerk. Ilon Gábor. Szombathely, 1998. 51–64. p.; A későbbi utakhoz lásd a legújabb összefoglaló munkát a korábbi szakirodalommal Szilágyi Magdolna: Római utak a középkori Dunántúlon. = Történelmi Szemle, 2014. 1. sz. 1–25. p.; Jó összefoglaló térkép található Valter Ilona: Árpád-kori téglatemplomok Nyugat-Dunántúlon. Bp., 2004. (továbbiakban: Valter, 2004.) 330. p. (METEM könyvek; 43.); Ilon Gábor: Egy őskori szent áldozat a Csörnóc-patakából. Avagy egy adat a Borostyánkő út késő bronzkori többes nyomvonalához. = VSZ, 2020. 1. sz. 3–9. p.



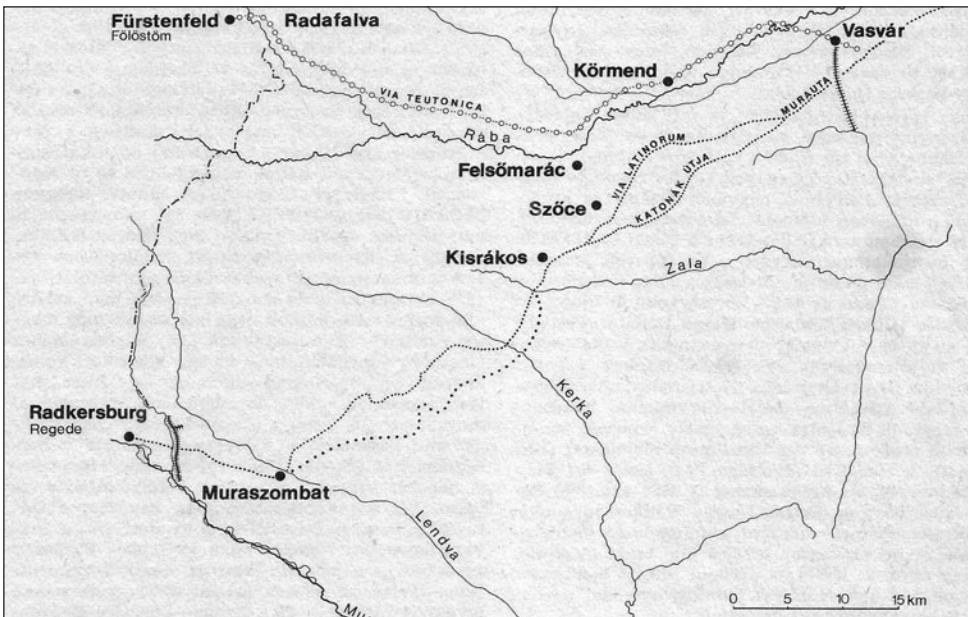
2. kép: A Borostyánkő út Zala és Vas megyék területén (Mladoniczki Réka: Római kori településhálózat Savaria territóriumának Vas megyei részén. = *Életünk*, 2016. 3. sz. 83. p. nyomán)



3. kép: A Balkánról a Nyugat-Dunántúlon át nyugat felé vezető útvonal (Bánffy, 1999. Fig. 4. nyomán)

pontosan a régi római út mentén vagy azok közelében kerülnek elő, amelyet nem lehet a véletlen számlájára írni, vagyis az Erdélyi-medence elfoglalásakor a magyarok a korábbi központokat, az egykori római településeket, az ősi úthálózat útkereszteződése mentén elhelyezkedő, stratégiai fontosságú helyeket szállták meg (hasonló megfigyelések tehetőek Gyulafehérvár esetében is). Ebből a szempontból az Erdélyi-medencében épített egykori római utak, valamint romos központok léte és fontossága egyértelműen befolyásolta a honfoglalás kori katonai megszállást.”<sup>21</sup> Hasonló észrevételt tett az avar kor kutatója is: a Kárpát-medencei régiók elfoglalásakor az avarok a korábbi központokat, az egykori római településeket, az ősi úthálózat

<sup>21</sup> Gáll Erwin: A 12. századi Magyar királyság és a Csíki-medence. 2. rész. Válaszfele Botár István barátomnak. = Székelyföld, 2016. 11. sz. 83. p.



4. kép: Az ún. Katonák útja/Kerál út a Vasvári kapuval/sáncsal (Kiss Gábor – Tóth Endre: A vasvári „Római sánc” és a „Katonák útja” időrendje és értelmezése. Adatok a korai magyar gyepűrendszer topográfiájához. 1. = *Communicationes Archaeologicae Hungariae*, 1987. 6. kép nyomán)

útkereszteződései mentén elhelyezkedő stratégiai fontosságú helyeket szállták meg.<sup>22</sup> Ezek után természetesen logikus megállapítás, hogy a rómaiak pedig Pannonia provincia megszállásának első lépéssorozatában az őskor óta élő, az Alpok előterében elvezető közlekedési folyosót használták és a mellette, a bronzkortól a vaskor végéig, a kelta korig központi funkciót ellátó velemi Szent Vid közelében alapította meg Claudius az 1. század közepe táján az első várost, Saveria kolóniáját.

Már itt, tanulmányom elején meg kell jegyezni, hogy a Kiss Gábor régész és Zágórhidi Czigány Balázs történész által a térséget érintő évtizedek óta komplex módon művelt történelmi földrajzi, névtani, történelmi topográfiai és településtörténelmi kutatás eredményei nem mellőzhetők a régészettudomány számára sem és nem csak a korai magyar történelem vizsgálata során. Kijelenthető azonban, hogy megállapításaik egy része majd csak a leendő régészeti feltárások után lesznek egyértelműen igazolhatók, amely tétellel egyébként Ők is természetesen tisztában vannak.<sup>23</sup> Ugyanígy fontos alapnak tekintendők Benczik Gyula és Feiszt György levéltárosok már feljebb idézett vagy később hivatkozásra kerülő közleményei.

22 *Vida Tivadar*: „...Kérték, hogy Pannóniában lakhassanak?. Az avarok letelepedése. In: Régészeti dimenziók. Tanulmányok az ELTE BTK Régészettudományi Intézetének tudományos műhelyéből. A 2008. évi Magyar Tudomány Ünnepe keretében elhangzott előadások. Szerk. Anders Alexandra, Szabó Miklós, Raczky Pál. Bp., 2009. 107. p. (Bibliotheca Archaeologica)

23 Kiss – Zágórhidi Czigány, 2012. 501. p.

## A régió régészeti kutatásának története

A kezdetek ugyan kissé homályosak, de valószínű, hogy 1887-ben Lipp Vilmos (1835–1888) premontrei tanár, egyleti titkár kérésére ajándékozással kerültek Őriszentpéterről az első római kori tárgyak a Vasvármegyei Régészeti Együlethez.<sup>24</sup> Talán az első hivatalos, ha nem is hivatásos kutató lehetett 1906-ban a Vasvármegyei Kultúregyesület kiküldött Neogrády Gilbert (1877–1936) szombathelyi premontrei főgimnáziumi tanár, aki ugyancsak – s talán nem véletlenül? – Őriszentpéteren, valószínűleg a Keserű szeren<sup>25</sup> római kori emlékeket ásatott. A Szent-Gothárd című hetilap részletes leírásából tudjuk, hogy november 1–2. és 8-án korábban itt már „felkutatott néhány sír” után újabb kilencet ásatott ki. A híradásból tehát kiderül, hogy igencsak gyors tempóban és nem először ástak itt. Megtudjuk, hogy a halmok egy út mellett kiirtott erdő helyén (három db), mellette a réten (egy db) és egy erdőben (öt db) helyezkedtek el. Az elő háromban edénymellékleteket nem vettek észre, csak megégett emberi hamvakat találtak. A következőkben agyagurnák, csészék, tálak és üvegedények voltak, amelyek a napfényre kerülést követően – nyilván a kiszáradás miatt – rövidesen szétestek. Az erdőben feltárt halmok közül a legnagyobbban három nagy foltban csak 15 cm-es vastagságú koromréteget figyeltek meg és semmilyen mellékletet nem találtak.

24 *Vakarcs Kálmán*: A Szentgotthárd-muraszombati járás ismertetése. Szombathely, é. n. (továbbiakban: Vakarcs, é. n.) 11–12. p.

25 A Miniszterelnökség központi nyilvántartásában 43071. szám alatt őskori szórvány kerámia, valamint római kori település és temető szerepel. Halomsírokról nincs szó.

Ez a tumulus véleményem szerint szinte bizonyosan egy hamvasztó hely lehetett.<sup>26</sup>

A napjainkban is olyan gyakori kincskeresők elődei természetesen évszázadok óta „tették a dolgukat”, „hála” az emberi kíváncsiságnak, kapzsiságnak és okoztak a tudománynak pótolhatatlan károkat. Gödörháza és Magyarszombatfa között a Török dombnak nevezett határrészen „neolitikorbeli leleteket” találtak. A gödörházi erdőben „hét török domb van, amelyekben az ásatások alkalmával cserépedényeket találtak.”<sup>27</sup> Kerkáskápolna Várdombja beszédes hely. Ettől északra állítólag védősánc állt, amelyet kő és tégladarabok jeleztek. „... egyes ásatások alkalmával kőkalapácsok és más kőedények...”<sup>28</sup> kerültek elő. A velemérisi templomtól délre elterülő Topolya/Topola határrészen „... az ottani ásatás alkalmával talált török”<sup>29</sup> kardmarkolatról és gyűrűkről esik szó. Sajnálatos, de nem tudjuk, hogy kik és mikor végezték a fenti helyeken a szakszerűtlen „ásatásokat” és hogy az emlékek hová kerültek, megvan-

nak-e még? Miután sem a találók, sem a közlő nem voltak szakemberek, ezért természetesen többnyire<sup>30</sup> a közölt kor is megkérdőjelezhető. A vizsgált térségből név szerint csak az 1920–1930-as évek néhány amatőr „kutatójáról” és gyűjtőjéről tudunk. Ilyen lehetett például Vértes Sándor szentgotthárdi lakos, őriszentpéteri körjegyző, akinek a gyűjteményébe Szalafőről, Gödörházáról, Magyarszombatfáról, Őriszentpéterről és Velemérről, általában szülő alá forgatásból származó kőbalták, kőfejszék, kalapácsok és vésők kerültek.<sup>31</sup> Hollétükről nem tudunk.

A profi kutatók közül elsőként a Magyar Nemzeti Múzeum (továbbiakban: MNM) régészének, Mócsy Andrásnak (1929–1987) 1956. évi egy halmot vizsgáló ásatását kell megemlítenem. Ez a halom a Szalafőről Csörgőszerre vezető út déli oldalán állt. Útépítéskor el akarták hordani, de szerencsére tavasszal Horváth Ernő (1929–1990) természettudós muzeológus éppen arra gyűjtött növényeket. Jelentéséből, amely máig közöletlen érdemes szó szerint idéznem: „... A helyszínen csak apróbb töredékeket sikerült találnom, melyeket behoztam a szombathelyi múzeumba. A tumulusban egyébként kő építmények vannak, melyek pontos alakjára még nem lehetett következtetni. A fal magassága 40 cm, szélessége 30 cm és kisebb nagyobb belvilágú cellákat alkot. A falak mind vakoltak és meszelték. A padozat az egyik cellában a római terrazzo-hoz hasonlítható, azonban annál sokkal gyengébb és felülete szintén meszelle van. A tumulust egyébként török domb-nak nevezik. Egy öreg bácsi szerint ezeket a dombokat az 1900-as évek legelején mind megásták (ugyanis itt három van egymás mellett) ott ahol a legmagasabb, vagyis a közepén, de

26 Ásatások Őriszentpéteren. = Szent-Gotthárd, 1906. nov. 11. 8. p.; Valter Ilona: Szentgotthárd története a mohácsi vészig. In: Szentgotthárd. Helytörténeti, művelődéstörténeti, helyismereti tanulmányok. Szerk. Kuntár Lajos, Szabó László. Szombathely, 1981. (továbbiakban: Valter, 1981.) 30. p.; Vas megye földrajzi nevei. Szerk. Balogh Lajos, Végh József. Szombathely, 1982. (továbbiakban: Balogh – Végh, 1982.) 403; No. 4. helynél emlékeztek az emberek – egy kissé pontatlanul – 1930-as évekbeli ásatásra.; A hamvasztás kérdéséhez lásd Lányi Vera – Mócsy András: X. Temetkezés és halottkultusz. In: Pannónia régészeti kézikönyve. Szerk. Mócsy András, Fitz Jenő. Bp., 1990. (továbbiakban: Lányi – Mócsy, 1990.) 243. p.

27 Vakarc, é. n. 166–167. p.; Balogh – Végh, 1982. 412: 157/91. Török-dombok. „Mérnökök felásták, szent és cserepeket találtak itt.” Az emlékezetben megőrződött adatok egyértelműen halomsírokra utalnak. Valószínűleg római kori temetkezéseket rejtettek.

28 Vakarc, é. n. 177. p.

29 Vakarc, é. n. 168. p.; Balogh – Végh, 1982. 414: 158/46. A török pusztította el a települést az adatközlők emlékezete szerint.

30 A kerkáskápolnai Várdomb újkőkori érintettségéről lejjebb lesz szó.

31 Vakarc, é. n. 12. p.

állítólag nem találtak benne semmit. Hogy kik ásták meg nem tudta mondani.”<sup>32</sup> Ezt követően, június 22–24-én érkezett a helyszínre Mócsy András. Rövid beszámolójából megtudjuk, hogy a községházáról a Zalán áthaladva az úttól délre három halom van, amelyek közül csak az úthoz legközelebbinek, a legészakabbinak az északi részét hordták el. Ezekről nyugatra az erdőben is több halom lehetett, de közülük már csak egy nagy látható, amelynek közepén széles és mély beásás van. Az útépités miatt megbolygatott halom átmérője 15, magassága 1,8 méter. A közepe táján – a halom legmagasabb pontjától 1,5 m mélységben – sötét kövekből épített 2,5 x 2 méteres, kétrészes sírkamra (5/1. kép) állt. Ennek északnyugati sarkából azonban még egy fal indult, amelyet megromláttak. A kamra járósíntjétől 35 cm-es magasságban a kőfalakat simított habarccsal zárták le. Én ezért azt gondolom, hogy síkfödémrel (fagerendákkal/pallókkal) védték a temetkezést. Azt azonban már a római korban vagy később kifosztották. Hasonló szerkezetű sírkamrát ismerek pl. a 2. század közepére keltezett Veszprém megyében található kemenesz-szentpéteri halomsírból.<sup>33</sup> A megbolygatott halomtól délre fekvő kisebbet szinte teljesen elhordták, de ennek a maradványaiból egy szürke, váza alakú edény teljes profiljának töredékeit sikerült kiemelnie. A legdélibb tumulus akkor még érintetlen. Mócsy munkája tekintendő tehát az Őrség területén az első, halomsír kutatását célzó, de általában is az első szakszerű feltárásnak. 1993 nyarán Sosztarits Ottó, a Savaria

Múzeum régésze egy bejelentést követően szállt ki Szalafő határába egy szintén megbolygatott halomsír kutatására. Ez egy kb. 30 halomsírt számláló, a szalafői Felsőszertől északnyugatra nem messze és a Zala közelében néhány száz méteren át húzódó, több csoportból álló sírmezőben állt. Az ún. Török-hányás dűlőben. Ez légvonalban is kb. 2,5 km-re van az 1956-ban megásott tumulustól. Ő egy hasonló, de szintén és talán több alkalommal is megbolygatott és kirabolt, de egylegterű kis sírkamrát talált, amelyben faszéntörmelékek és emberi hamvak is voltak még.<sup>34</sup> A Csörgőszeren is van néhány halomsír, amelyek ugyancsak római koriak lehetnek, s közöttük is van több jól láthatóan kirabolt.<sup>35</sup> (5/2. kép) Itt szeretném azt is megemlíteni, hogy a vizsgált terület közvetlen szomszédságában, Ivánc határában<sup>36</sup> történt meg az első szakszerű Vas megyei római kori halomsírműzeumi kutatása, amit a MNM munkatársaként az egyébként acsádi születésű Fettesch Nándor (1901–1970) irányított. 1928–1929-ben hét, a 2. század közepére keltezhető tumulust tárt fel, de ezek egyikében sem figyelt meg kőből épített sírkamrát.<sup>37</sup>

32 Horváth Ernő jelentésének rossz fénymásolata a Savaria Múzeum Régészeti Adattárában (továbbiakban: SM RA) Ltsz. 1120.

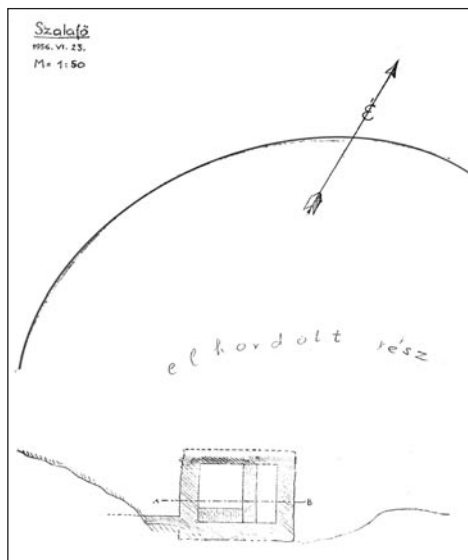
33 K. Palágyi Sylvia – Nagy Levente: Római kori halomsírok a Dunántúlon. Veszprém, 2000. 23. p.; Ilon Gábor: Segítségért kiáltó halomsírok a Nyugat-Dunántúlon. = Határtalan régészet, 2020. 3. sz. 70–71. p.

34 Horváth Ernő és Mócsy András jelentéseinek rossz fénymásolatai SM RA Ltsz. 1120., 1121.; Sosztarits Ottó dokumentációja ugyanitt található. Sajnos, sem Mócsy, sem Sosztarits eredményeiről nem jelent meg érdemi írás. Az épített sírokhöz lásd Lányi – Mócsy, 1990. 246. p.; A Sosztarits vezetésével kutatott halmok területét egyébként a földrajzi nevek megyei gyűjtésekor még Török-hányás néven ismerték a helyi adatközlők. Lásd ehhez Balogh – Végh, 1982. 402: 151/36.

35 2005-ben a település rendezési tervéhez készített és az ismert lelőhelyek állapotfelmérését célzó terepbejárás Szalafő határában. A Virágos Gábor vezette Archeosztráda Kft. (Bp.) munkája. Kézirat. SM RA Ltsz. 2222-07.

36 A lelőhely nyilvántartási száma: 43119.

37 Bónis Éva: Császárkori halomsíros temetkezés Iváncan. In: Folia Archaeologica. A Magyar Nemzeti Múzeum Történelmi Múzeumának évkönyve. 9. Szerk. Fülep Ferenc. Bp., 1957. 67–82. p.



5/1 kép: A szalafői, 1956-ban elhordott halomban talált sírépítmény vázlatrajza (SM RA Ltsz. 1120.)



5/2. kép: A Csörgőszeren megbolygatott halom (Fotó: Havas Márta, 2019.)

A két világháború között egy rövid időre a történet- és néprajztudomány mellett a turisztika is felfedezte az Őrséget. Ennek is köszönhetően az 1230–1240 körül, a jáki műhely alkotásaként megépített késő román stílusú őrszentpéteri templom

1929. évi helyreállításával kezdődött meg a téglatemplomok vizsgálata. Itt, a Zalafő-őrök faluja egyházának területén 1963-ban és 1979–1980-ban Valter Ilona régész végezte a kutatást, amely az 1982. évi helyreállítással fejeződött be. A folyamat legutolsó lépéseként 2001-ben a templom újabb renoválása történt meg.<sup>38</sup> Az őrszentpéteri első lépések után közel 4 évtizeddel, 1966–1968-ban következett az A. Kozák Éva régész által irányított, 1268-ban már álló veleméri<sup>39</sup> templom vizsgálata. A romtemplom megmentését még 1864-ben Rómer Flóris, a „magyar régészet atyja” indította el. 1926-ban javították, majd 1937-ben a freskóit restaurálták, 1966-ban helyre állították, 2001-ben pedig újra tatarozták. Kozák Éva a templomdombot védő feltételezett falnak, de az ároknak a nyomait sem találta meg a domb kutatóárokkaal történt átvágásával. Ugyanakkor pl. török kori pipa töredéke van a leletek között. 1969-ben a 14. században emelt szőcei templom felújítása közben C. Harrach Erzsébet régész tett megfigyeléseket. A kutatási folyamat végét 2000-ben a helyreállítás lezárulása jelentette P. Hajmási Erika régész vezetésével. A 15. században épített nagyrákosi templom műemléki feltárását 1990-ben B. Benkhardt

38 Valter Ilona: Őrszentpéter (Vas m.). In: Kristó, 1994. 519. p.

39 Ambrusné Kozák Éva: A veleméri r. k. templom kutatása. In: Magyar Műemlékvédelem, 1971–1972. Bp., 1974. (továbbiakban: Ambrusné Kozák, 1974.) 229–238. p.; Boda László – Orbán Róbert: Az Őrség és a Vendvidék. Szombathely, 1998. 48. p. Adata a templom 1377. évi építéséről téves.; A falu a nevé az ott folyó patakról kapta, amit először 1208-ban említenek. Lásd Kiss Gábor – Zágórhidi Czigány Balázs: Víznevek névalkotó szerepéről — Vas megyei példák. = Helynévtörténeti tanulmányok. 6., 2011. 114. p. (A Magyar Névarchívum Kiadványai; 23.); Tímár Péter: Magyarország középkori településeinek és egyházaiknak topográfiai adattára. Szeged, 2019. Továbbiakban: Tímár, 2019.) 5. köt. 2019. 605–606. p.

Lilla régész irányította.<sup>40</sup> Sajnálatos azonban, hogy egyik templom esetében sem készült részletes publikáció, csupán kisebb összefoglalók íródtak.<sup>41</sup> Azt sem tartom követendő módszernek, hogy e templomok esetében sem vizsgálták meg azok temetőit,<sup>42</sup> így az építészettörténeti adatok nem egészíthetők ki, de a népelességgel kapcsolatos alapvető embertani ismereteink sincsenek. Utóbbi pedig esetleg perdöntő lehetne például az ún. „székely” határőrök ma ismét aktualizált kérdéskörében, de az ő- és a mai lakosság kapcsolatának esetében is. A problémára lejjebb részletesebben még visszatérek.

Az 1980-as évek második, az 1990-es évek első felében Kiss Gábornak a Savaria Múzeum osztályvezető régészének és néhány munkatársának a térség termelőszövetkezeteinek tervezett meliorációs beruházásaihoz kapcsolódó terepbejárásait kell kiemelni. Ezek szinte minden a mostani vizsgálódásom tárgyát érintő települést érintettek. Ha ezek nem történtek volna meg, ma nagyságrendekkel kevesebbet ismernénk a régió régészeti örökségéből. Miután az általuk gyűjtött tárgyi emlékeket néhány régész-

technikus diákkal<sup>43</sup> az ezredforduló táján feldolgoztuk, ezek képezték a központi nyilvántartás itteni alapját.

Az ún. zöldmezős beruházásokhoz kapcsolódó régészetre a magyar–szlovén vasútvonal építését megelőző feltárásokig kellett várni. Ennek előkészítése és lebonyolítása jelen sorok szerzőjének irányításával 1996 májusában indult terepbejárással kezdődött és 1998. június 30-án a feltárásorozat befejezésével, határidőre zárult. Eredményeiről e tanulmány megfelelő részeinél a későbbiekben lesz szó. Ugyanakkor fontos kiemelni, hogy megyénkben e munka előkészítése kapcsán 1997 októberében történtek az első régészeti célú geofizikai kutatások Pusztá Sándor (ELTE, Budapest) fizikus irányításával, a Fractal Bt. kivitelezésében. A magnetométeres vizsgálatok eredményeinek figyelembevételével tűztük ki későbbi ásatási szelvényeinket.<sup>44</sup>

40 *Valter Ilona*: Őriszentpéter, római katolikus templom. In: *Lapidarium Hungaricum*. Magyarország építészeti töredékeinek gyűjtemény. Szerk. Horler Miklós. 6. Vas megye. 2. Vas megye műemlékeinek töredékei. 2. Bp., 2002. 109–116. p.; *B. Benkhardt Lilla – Ivicsics Péter*: Nagyrákos, római katolikus templom. In: Horler, 2002. 99–108. p.; *P. Hajmási Erika – Lóvei Pál*: Szóce, római katolikus templom. In: Horler, 2002. 435–454. p.; *Valter*, 2004. 160–161., 168., 185–186. p.

41 Mindössze az Őriszentpéteri templom 1963. évi kutatásáról van nagyobb lélegzetű tanulmány. *Valter Ilona*: Előzetes beszámoló az Őriszentpéteri r. k. templom 1963. évi ásatásáról. In: *Savaria. A Vas Megyei Múzeumok értesítője*. 2. köt., 1964. Szerk. Szentlélek Tihamér, Horváth Ernő. Szombathely, 1964. (továbbiakban: *Valter*, 1964.) 129–141. p.; Továbbá a velemériről *Ambrusné Kozák*, 1974. 229–238. p.

42 Csúpan az Őriszentpéteri templom északi oldalán húzott kutatóárokban találtak négy ismeretlen korú sírt. *Valter*, 1964. 130. p.

43 *Ilon Gábor – Rasztovics János*: Őskori lelőhelyek Vas megyében. Előmunkálatok Vas megye régészeti topográfiájához. Őskor 1. In: *Válogatás a Berzsényi Dániel Főiskola régésztechnikusainak és a József Attila Tudományegyetem régész hallgatóinak tanulmányaiból*. 2. Szerk. Ilon Gábor. Szombathely, 2000. (továbbiakban: *Ilon – Rasztovics*, 2000.) 145–235. p. (*Pannicvlvs Ser. B*; No. 5.); *Kiss Terézia*: Előkészületek Vas megye régészeti topográfiájához. Római kor. BDF Történelem tanszék – régésztechnikus szakirány szakdolgozat kézírata. Szombathely, 1999.; *Mészáros Melinda – Kövecses László*: Előmunkálatok Vas megye középkori régészeti topográfiájához. Az 1961–1996 között gyűjtött leletek. BDF Történelem tanszék – régésztechnikus szakirány szakdolgozat kézírata. Szombathely, 1999.; *Ilon Gábor – Mészáros Melinda – Kövecses László*: Előmunkálatok Vas megye régészeti topográfiájához az Árpád-kortól a kora újkorig. 1. Részlet. – *VSZ*, 2000. 2. sz. 245–264. p.

44 *Pusztá Sándor*: Jelentés a magyar – szlovén vasútvonal Vas megyei szakaszán végzett archeomágneses vizsgálatokról. Bp., 1998. Kézirat. SM RA; *Uő*: Paleo szőlészet mágnesezen. In: *Mikroszkóppal, feltárásokkal, mintavételezéssel, kutatásokkal az archeometria, a geoarcheológia és a régészet szolgáltatásban*. Tanulmányok Ilon Gábor régész 60 éves születésnapjára köszöntésére. Szerk. *Bartosiewicz László et al.* Szeged, 2019. 285–290. p. (*GeoLitera*)

Bajánsenye határában öt lelőhelyen 10.000, Pankasz határában egy lelőhelyen 400 m<sup>2</sup>-t kutattunk meg.<sup>45</sup> Az építés során sajnálatos módon a kivitelezők már nem tartották be a közben megszülető 1997. évi LXIV. törvény szellemét és elpusztították a Kisrákos–Fodorszer 8. számú anyagnyerőhely (azaz bánya) területén korábban szakértői véleményünkben is jelzett, ismert régészeti lelőhelyet. További két anyagnyerőhely (Kisrákos–Széllirtás, Szőce 12.) kapcsán ugyanezt feltételezem, de az ezekkel történő foglalatosság során az 1998-ban alapított országos örökségvédelmi intézmény<sup>46</sup> nem állt mellém.

További ismeretekkel gyarapodtunk a térségről az Európai Unió finanszírozású közműberuházások (pl. csatornázás, digitális hálózat) szakfelügyeleteinek és a településrendezési tervekhez kötelezően előírt régészeti hatástanulmányok terepbejárásainak köszönhetően. Ezek eredményeit az 1. számú táblázat tartalmazza, illetve ahol szükséges a későbbiekben konkrétan utalok e munkák némelyikére. Ide tartozik és feltétlenül meg kell jegyeznem, hogy több az Archeosztráda Kft. – az MTA mára megszüntetett Régészeti Intézetének hajdani szervezete – által készített hatástanulmány kapcsán a Kft. munkatársai a tudomány történetében elsőként járták be Felsőszölnök és Szakonyfalu (2004), valamint Felsőjánosfa és Szaknyér (2005) falvak területét.<sup>47</sup> Tevékenységük eredményezte itt az első régészeti ismereteket. Több falu esetében sajnos azóta sem derült fény újabb lelőhelyekre.

45 *Ilon Gábor*: Jelentés a magyar–szlovén vasútvonal régészeti kutatásának eredményeiről. Szombathely, 1998. Kézirat. SM RA Ltsz. 1285-98.

46 Kulturális Örökségvédelmi Igazgatóság, Budapest. Utódja a mára megszüntetett Kulturális Örökségvédelmi Hivatal volt.

47 SM RA Ltsz. 1851-05, 1852-05, 1890-05, 1899-05.

A kercaszomori, 1788–1790 között épített református templomban másodlagos helyzetben több mint száz faragott mészkövet és bazalt kvádert figyeltek meg 2012–2013-ban a Savaria Múzeum munkatársai. Ezek a falu Árpád-kori, 1208-ban említett, majd elbontott Szent Vencel templomából származnak. A Kis-Kerka déli oldalán lévő dombvonulat egyik kiemelkedésén található a templomhoz tartozó, 1844-ig folyamatosan használt temető, ahol azonban soha nem volt régészeti kutatás.<sup>48</sup>

A vizsgált területtel északról határos sávban, a Rába teraszán zajló, az M8 gyorsforgalmi út és a rönöki záportározó építését megelőző régészeti kutatások<sup>49</sup> adatai hivatalosan még számomra sem elérhetők, a mai napig a szokásos alapadatokat sem közölték. Így azokat, bár fentebb leírt soraim miatt fontosak lennének, mégsem használhattam e tanulmány megírása során.

A kutatás szempontjából mellőzhetetlenül fontos a helytörténeti örökséget gyűjtő amatőrök tevékenysége, így a Kerkáskápolnán élő<sup>50</sup> Balek Tamás tevékenysége is. Elsősorban lakóhelye és közvetlen környéke emlékeit őrizte meg. A későbbiekben látni fogjuk, hogy Neki köszönhetően a régészettudomány nem kevés információval gazdagodott.

Mindezek után és eredményeként jutunk el az 1. táblázatban rögzített, fent már említett 85 régészeti lelőhelyig.

48 *Pap Ildikó Katalin*: Kercaszomor, Pusztá temető, Szent Vencel templom. In: Régészeti kutatások Magyarországon, 2013. Szerk. Kvassay Judit, Kreiter Attila. Bp., 2019. 62. p.; *Uő*: Középkori faragott kövek a kercaszomori református templom falában. In: A múltnak kútja. Fialat középkoros régészek V. konferenciájának tanulmánykötete. Szerk. Rác Tibor Ákos. Szentendre, 2014. 227–233., 415–419., 461. p.

49 Mindezek a 2010-es évek második felében zajlottak.  
50 Született 1969-ben, lakik: Fő u. 90.

E helyütt és tanulmányom olvasása közben a későbbiekben sem felejtendő azonban el az, hogy információink 90%-a – a fent már idézett templomok kutatásán és a magyar–szlovén vasútvonal régészeti tevékenységén túl – szórvány adat, főként terepbejárásokból származik. Érdemes ezért itt Révész László régész kollégámnak, a szegedi egyetem tanszékvezető tanárának magvas megállapítását idézni, ami minden régészeti korszakra igaz. „... Általános módszertani elvként megfogalmazható, hogy leletösszefüggés nélküli, szórvány tárgyakat település- ill. társadalomtörténeti kép megrajzolásához felhasználni nem lehet ...”<sup>51</sup> Ennek ellenére, a települések kutatottságának jelenlegi helyzetében mégis a fenti táblázat minden bizonytalan adatára építenem kellett.

### Mit tudunk a térség környezettörténetéről?

Mielőtt elmerülnék a régészeti ismereteinkre alapozott emberi történelem vizsgálatában, érdemes egy pillantást vetnünk az ember élete szempontjából meghatározó környezetre és annak rekonstruálható változásaira. A kb. 2 millió éve tartó felszínformálódás eredménye a mai Őrség képe, azaz a táj, ami az ember történelmének keretét szolgáltatott és szolgáltat. A negyedidőszaki és jelenkori folyók és patakok tevékenységének eredménye, hogy a vízfolyások völgyének meredek oldalain gyakran a pannon agyagig visszapusztult felszínnel találkozunk. Az oldalak lábánál

pedig lepusztult és áthalmozott pannon üledékeket, leginkább kavicsot találunk, amelyet a bő vizű forrásokkal táplált patakok mozgatnak. A talajoknál a felső 25–30 cm-es szintben a kavicsarány 50% alatti, míg mélyebben 90–95%. A legelterjedtebb a pszeudoglejes barna erdőtalaj, ami jégkori hullóporos eredetű vályogon képződött. Erre többek között a pangóvízesség jellemző. Ez a talaj foglalja el a fennsíkszerű platókat, széles dombhátságokat, a terasz felszíneket és a szélesebb völgytalpakat. Ahol nem jellemző a pangóvízes környezet, ott agyagbemosódásos barna erdőtalaj alakul ki. Ezek a talajok nem igazán alkalmasak a gabona termesztésére. Az agyagásványokból felszabaduló vas homokkővé (vaskő) két vend falu határában, Felsőszőlők és Kétvölgy térségében cementálódott össze. Az általam kiemelt területen a Zala észak – déli folyásirányú szakaszától nyugat felé haladva a mérsékelt meleg – mérsékelt nedves, mérsékelt hűvös – mérsékelt nedves, mérsékelt hűvös – nedves területek jellemzőek. A csapadékösszeg a 20. század első felében átlagosan kevéssel 800 mm feletti<sup>52</sup>, az átlaghőmérséklet januárban -2 °C, júliusban pedig 21 °C. Növényföldrajzi szempontból a terület a Keleti Alpokhoz tartozik, ahol erdei fenyővel elegyes tölgyesek (*Genistae-Pinetum Ouercetosum*) és mészkerülő erdei fenyvesek (*Genistae Pinetum*) a jellemzőek.

A vizsgált térség közvetlen környezetében 1997-ben egy trilaterális (osztrák–szlovén–magyar) földtani–palinológiai vizsgálatokkal kiegészített archaeológiai kutatás zajlott Dél-Burgenland, Délkelet-Stájerország, a Prekmurje, valamint a Vasi Hegyhát (Szőce, Farkasfa, Szalafő) és

<sup>51</sup> Révész László: Erdély a magyar honfoglalás korában. Szempontok a székelyek betelepülésének kérdéséhez. In: A honfoglalás kor kutatásának legújabb eredményei. Tanulmányok Kovács László 70. születésnapjára. Szerk. Révész László, Wolf Mária. Szeged, 2013. 608. (Monográfiák a Szegedi Tudományegyetem Régészeti Tanszékéről; 3.)

<sup>52</sup> Zentai – Kerckmár – Veress, 2016. különösen 53., 62., 82–83. p., 6., 9. ábra, 7. táblázat.

a Zalai dombság nyugati peremén (Csesztreg, Szentgyörgyvölgy, Resznek).<sup>53</sup> A mi szempontunkból most a legfontosabb tény, hogy kedvező esetekben és körülmények között pl. a növények pollenjei is megőrződhetnek a talajban. A fúrásokból származó minták feldolgozása révén pedig az ember természetes környezete és az ember természetére gyakorolt hatása, valamint termelő tevékenysége is rekonstruálható. A radiokarbon kormeghatározással a különböző mélységből kiemelt növényi adatok naptári évekhez köthetők, vagyis a változás időbelisége megfogható. A mintavételezés az alábbi helyeken történt: 1. Rosendorf/Pócsfalva (Ausztria, Burgenland) Szentgotthárdtól 5 km-re a Lafnitz/Lapincs partján, 2. Seibersdorf/Cinfalva (Ausztria, Burgenland), 3. Königsdorf (Ausztria, Burgenland), 4. Dolnji Lakoš/Alsólakos (Szlovénia), 5. Farkasfa 1. (Vas megye), 6. Szőce (Vas megye).

Az eredmények így foglalhatók össze: A negyedidőszak nagy része során az említett területeken a lepusztulás (erózió) dominált. A folyóvölgyek eróziótól védett szegleteiben, vagy a vízzáró pannóniai üledékek horpáiban kialakult tavacskákban és lápokban nem túl jelentős vastagságban, de értékelhető minőségben halmozódott fel negyedkori képződmény. Közülük a leggazdagabb pollenanyagot a szőcei láp és a farkasfai úszóláp szolgáltatta, melyek kiértékelése fontos újdonságokkal gazdagította a régió vegetációjának és klímájának fejlődéstörténetét. A rétegsorok viszonylag fiatal időszakot ölelnek fel, ahogy azt a szőcei láp tőzegmintáin mért radiokarbon adatok is bizonyították. A Szentgyörgyvölgy-Pityerdombnál mélyített fúrások negatívak, pollenanyagok nem őrződtek meg.

53 Draxler – Lippert, 1999. Text-Fig 2.; A programba sajnos a Vas megyei régészetet nem vonták be. Abban csak a Zala megyei régészek és MTA Régészeti Intézetének (Bp.) munkatársai vettek részt.

Az egyik fúrási mag azonban növényi maradványokat tartalmazott a 2,80–3,00 m közötti rétegben. Radiokarbon kora  $8\ 771 \pm 54$  év BP, ami az itteni újkőkori megtelepedéssel (5480 cal BC<sup>54</sup>) szinkronban van. A szőcei 1. sekély (1,20 m) fúrás két különböző tőzegrétegének radiokarbon-mérése nagyon fiatal eredményeket adott. A minta életkora  $388 \pm 45$  és  $743 \pm 65$  év BP, 0,50–0,60 m és 0,70–0,80 m mélységből,<sup>55</sup> vagyis ezek a középkorra utalnak.

Az emberi tevékenység kezdete az ausztriai Seibersdorf közelében a pollendiagram szerint Kr. e. 3000 körül dokumentálható, nem utolsó sorban a gabonapollenek (*Graminae*) megjelenésével. Ám a nagy kiterjedésű erdőirtás és vegetációs változások nem voltak megfigyelhetők a bronzkor és a vaskor előtt. Ez az eredmény azért is meglepő, mert a vizsgált burgenlandi-stájerországi részen számos (kb. 50 a 106-ból) bronzkori lelőhelyet ismerünk.<sup>56</sup>

A Szentgotthárdhoz közeli, a Lafnitz (Lapincs) völgyfenekén végzett 3,4 m-es mélységű fúrás rétegsora a középkortól máig tartó időszakot fedte le. Az üledéksor nagy valószínűséggel a szentgotthárdi ciszterci kolostor életének kezdetétől (1183/1184) indul. A nagymérvű erdőirtás mellett, ami a minták éger (*Alnus*) többségét eredményezte, a búza és rozstermelésre utaló polleneket a hajdina (*Fagopyrum*) és a dió (*Juglan*) pollenjei kísérték.<sup>57</sup>

A szlovéniai Prekmurje területének régebbi és újabb fúrásai sem szolgáltatottak igazán hasznosítható adatokat a környezet-

54 Bánffy Eszter: First Farmers of the Carpathian Basin. Changing patterns in subsistence, ritual and monumental figurines. Oxford–Philadelphia, 2019. (továbbiakban: Bánffy, 2019.) 95. p.

55 Cserny Tibor – Nagy-Bodor Elvira: 6.4. Geological-palynological research of wetlands at the foothills of Alps. In: Draxler – Lippert, 1999. 383–394. p.

56 Draxler – Lippert, 1999. 377–378. p., Abb. 7., Tab. 3.

57 Draxler – Lippert, 1999. 381–383. p., 9. ábra.

történeti rekonstrukcióhoz. Ugyanis a szomszédos osztrák és magyar területekhez hasonlóan itt is az erózió, a kimosódás, majd a másodlagos lerakódás a jellemző. Hodos mellett, a Kerka medermagjából kinyert pollenek 1200 éves növényzettörténetet képviselnek. Ez a dátum a profil alján található tölgymaradvány (*Quercus*) radio-karbon elemzésén alapul ( $1270 \pm 70$  év BP). Mellette két fafaj jellemző még, az éger és a hárs (*Tilia*). Az előbbi a nedves, mocsaras talajon jellemző, míg a száraz lejtőkön a hárs széles körben elterjedt. Fontos, hogy a hajdina pollen a Čepinci (Kerkafő) falu közelében mélyített 130 cm-es fúrás alsó rétegében meghatározásra került. A Dolnji Lakoš (Alsólakos) falu közelében kiemelt 230 cm-es fúrás magból származó pollenmaradványok az elmúlt 6000–7000 év környezettörténetéről vallanak. A 185–195 cm mélységből vett minta kora:  $5857 \pm 158$  év BP, míg a 175–185 cm-ről származó mintáé:  $4285 \pm 115$  év BP. Ebben a pollenzónában (A) a mocsaras alföldi tájban az éger minden időszakban nagymértékben képviseltette magát. A nyílt vegetáció valószínűleg a legeltetés eredménye lehetett. A következő (B) pollenzónában kevés tűlevelű fa élt, a lombhullató fák között pedig a bükk (*Fagus*) és a vegyes tölgyerdők (*Quercus*, *hárs*, *szil* /*Ulmus*/) voltak jelen. Ezek alkalmasak a lomblegeltetésre. Ugyanakkor hiányoztak a gabonapollenek, amelyek valószínűleg csak a bronzkor végén jelentek meg. A vaskor kezdetén (C pollenzóna) a bükk és a gyertyán (*Carpinus*) csökkenni kezdtek. Az antropogén aktivitás, azaz a gazdálkodás, nem mellékesen az állatok takarmányozása miatt kialakuló talajromlás következtében a fenyvesek erőteljesen terjedtek. Ezen időszak végén a gabonafélék pollenjei hirtelen növekedést mutattak, és két új faj, a hajdina (D pollenzóna) és a kukorica (*Zea*) megjelenése arra utalnak,

hogy a spektrumok nem régebbiek 400 évesnél. Ezt a növekedést a fenyvesek gyors csökkenése kísérte, amelyet az utóbbi időben zajló erdőirtás eredményez az új mezőgazdasági földterületek létrehozása érdekében (E pollenzóna).<sup>58</sup>

Egy a fentiekől független kutatás a Zala megyei Pölöske határában is folyt, amely egy 510 m mélységű fúrás alapult és az utóbbi 5500–6000 évre vonatkozik. Vagyis a rézkortól a magyar államalapításig. Az 50%-os pollenmennyiség alapján fenyővel jellemezhető erdős sztyeppről a nagyon intenzív mezőgazdasági tevékenységig zajlottak a változások. Az államalapítás korában egy vegyes, lombos erdőről (25% tölgy, 10–15% bükk, 10% gyertyán és nagyon szegényes a gyertyán és a szil) beszélhetünk.<sup>59</sup>

Összességként elmondható, hogy a jégkorszakot követő, mérsékeltté váló klímavizonyok, a felmelegedés hatására megváltozott a táj képe. Az Alpok előterében kb. 10.000 évvel ezelőtt megjelent a tölgy és az újkőkor kezdetén már vegyes lombdők (tölgy, mogyoró /*Corylus*/, bükk, gyertyán, szil, hárs) tisztásain éltek és termeltek (növénytermesztés és állattartás) a meglehetősen produktív embercsoportok. A vizsgált területhez a legközelebb a Veszprém megyei Mezőlak tőzeglápján mélyítettek olyan zavartalan fúrást, amely a jégkor végétől a római korig tartó évezredekre terjedt ki. A környezettörténeti rekonstrukciót szolgáló szelvény alapján bizonyítható, hogy a Nyugat-Dunántúlon az első gabonapollenek a Kr. e. 5500 évek körül, a Dunán-

<sup>58</sup> Draxler – Lippert, 1999. 375–377. p.

<sup>59</sup> Juhász Imola et al.: Antropogenetic indicators in a palynological record from Pölöske, Zala Region, Western Hungary. In: Die Drau-, Mur- und Raab-Region im 1. vorchristlichen Jahrtausend. Akten des internat. interdisziplinären Symposiums vom 26. bis 29. April 2000 in Bad Radkersburg. Hrsg. Andreas Lippert. Bonn, 2001. 29–38. p. (Universitätsforschungen zur Prähistorischen Archäologie; 78.)

túli vonaldíszes kerámia kultúrája terjedésével párhuzamosan jelentek meg. Ugyanakkor a kiterjedt emberi hatások, az erdei irtványok kialakítása, a földművelésre, az állattenyésztésre és a megtelepedésre utaló növényzet átalakítások erőteljesen a Kr. e. 5200–4000 évek között, a késő újkorban illetve a korai rézkorban élő lengyeli kultúra időszakában jelentkeztek.<sup>60</sup> Az ember szaporodásával párhuzamosan megkezdődött az erdők égetése és irtása, megjelentek a természetett növények, amelyek közül a legfontosabbak a táplálkozást meghatározó gabonák, azaz az árpa, a búza, a rozs, a zab és a köles. Mindehhez a lomberdők avarjának köszönhetően kialakuló barna erdőtalaj képezte a szilárd alapot. Ezzel kezdetét vette egy több ezer éves folyamat, amikor a zárt „őserdei” állapotból napjainkra, az „emberarcú” környezetig jutunk el. A korábbi vélekedésekkel ellentétben ma már tudjuk: környezetünkre mindig is a mozaikosság volt a jellemző. Az ilyen irányú, fent már idézett kutatások éppen csak megkezdődtek, de jelzésértékűek az Őrségi Nemzeti Park területe szempontjából is. Az ember életterének súlypontját itt is a folyó (Rába, Zala) és patak völgyek (pl. Kerka) jelentették, a települések hálózata ezek teraszain alakult ki, s itt léteztek leginkább és leghosszabb időn át – napjainkig. A települések művelt határa azonban egyre újabb területeket hódított el a „vadontól”, ugyanakkor és helyenként a természet is győzedelmeskedett, azaz regenerálódott – esetünkben pl. visszaerdősült. Az ember léte és tevékenysége (pl. a lombfelgletetés, a szállítás, az agyag bányászása, az eke használata,

az építkezés) növényfajok pusztulását és/vagy csökkenését (pl. az újkőkortól a fazekas és a réz-, bronz- és a vaskori fémműves egészen a 18. századi faszén használatig nagy mennyiségben vágja ki a faszén előállításához elsősorban a tölgyet és a bükköt<sup>61</sup>), netán éppen ellenkezőleg, növekedését (pl. természetett és taposásos növények) eredményezte.

A pollenek fent már idézett világa alapján rekonstruált képet a szenült famaradványok és a makro-növényi maradványok (pl. mag) által tudjuk kiegészíteni. A vizsgált régióhoz szintén viszonylag közel található a Rába teraszán Zsennye. Itt a bronzkor középső szakaszából (Kr. e. 1950–1620 évek között szóródnak a C14 adatok)<sup>62</sup> a Gáta-Wieselberg kultúra temetője 15. számú sírjában megőrződött és megfigyelt, megmintázott így meghatározott tölgy rönkkoporsó csak egy igen apró, de mégis fontos tény. A 6. és 17. sír edényében fehér libatop (*Chenopodium album* L.) magvait sikerült kimutatni, amely növény fogyasztása még a 19. században is megfigyelhető.<sup>63</sup>

Jóval későbbi a természetes és a természetett vegetációról az 1998-ban megásott szentgotthárdi török kori palánk feldolgo-

60 Sümegi Pál et al.: Neolitik és rézkori régészeti kultúrák és környezeti hátterük az Alpokaljáról. In: Medinától Etéig. Tisztelgő írások Csalog József születésének 100. évfordulóján. Szerk. Bende Livia, Lórinçy Gábor. Szentes, 2009. 189–195. p.

61 Gömöri János: Az avar kori és Árpád-kori vaskohászat régészeti emlékei Pannoniában. Magyarország iparrégészeti lelőhelykatasztere. 1. Vasműveltség. Sopron, 2000. 267. p.

62 Ilon Gábor: Óskori temetkezések az utóbbi évtized Vas megyei ásatain. Adatok a mellékletek és az eltemetett nemének kérdéséhez. In: ΜΩΜΟΣ III. Óskoros Kutatók III. Országos Összejövetelének konferenciakötete. Halottkultusz és temetkezés. Bozsok-Szombathely 2002. október 7–9. Szerk. Ilon Gábor. Szombathely, 2004. 211–242. p.; Nagy Marcella: Der südlichste Fundort der Gáta-Wieselburg-Kultur in Zsennye-Kavicsbánya/Schottergrube, Komitat Vas, Westungarn. In: Savaria. A Vas Megyei Múzeumok értesítője. 36., 2013. Szerk. Illés Péter. Szombathely, 2013. (továbbiakban: Nagy, 2013.) 75–173. p., különösen 93. p., valamint 3–6. ábra.

63 Nagy, 2013. 115. p.

zása által nyújtott kép. A dendrológiai vizsgálat szerint a sáncot egy kettős, kocsánytalan tölgyekből (*Quercus petraea* (Mat.) Lieblein) álló, függőlegesen levert cölöpsor és a többretegű, egymásra derékszögben elhelyezett gerendákból rótt palánk alkotta. Utóbbiból csapolásnyomokat őrző lucfenyőket (*Picea abies* (L.) Karst.) is kiemeltünk. Rőzsekötegekkel töltötték ki a sűrűn egymás mellé fektetett rönkök és gerendák közeit. Ezek között erdefenyő (*Pinus silvestris*) toboz és labirintus tapló (*Daedalea quercina*) gomba is volt. A lucfenyő gerendákat és rönköket fűz (*Salix* sp.) ágakkal és gallyakkal fonták össze.<sup>64</sup> Az archeobotanikai feldolgozás a 16. századi erődített ciszterci birtokközpont gazdálkodásába és életmódjába is betekintést enged. A vizsgált növénytani leletanyag 54 taxonhoz (rendszertani kategória) sorolható. Ebből a kultúrnövények maradványait mindössze nyolc fajt képviseltek. A ciszterciek fejlett kertgazdálkodására utalnak a természetű növények között megtalálható gyümölcsfélék – dió (*Juglans regia*), őszibarack (*Persica vulgaris*), szilva (*Prunus domestica*), szőlő (*Vitis vinifera*) –, amelyek többnyire csonthéj töredékek formájában maradtak fenn. A kerti növények közé sorolható a mák (*Papaver somniferum*) és a közönséges tök (*Cucurbita pepo*), amelyek csak jelző értékűek a mintákban (egy–egy mag). A kender (*Cannabis sativa*) a középkorban már általánosan elterjed rosnövénynek számított, annak ellenére, hogy eddig csak

kevés régészeti–növénytani bizonyítéka ismert (a fent említett pölöskei fúrás középkori mintájában pollenje és magvai: Sopronhorpács, Bp.–Dísz tér 10., Visegrád–Várkert dűlő). Gazdasági jelentősége mellett szerepet kap a lecsapolt lápok, árterületek mezőgazdasági művelésbe vonásánál, mert a többi növény termesztésére alkalmassá teszi a talajt. A leletanyagban annak ellenére, hogy hiányoznak az őszi vetésű gabonafélék maradványai, a jellegzetes gabonagyomok magleletei (konkoly, kék búzavirág) jelzik a közeli szántóterületet. A termesztett növények közül kiemelendő a pohánka (*Fagopyrum esculentum*, másként: hajdina – első ismert okleveles említése: 1495) mag első hazai régészeti előfordulása, amelyet pollenként az előbb idézett 20. század végi trileterális kutatások során több fúrásmintában (Rosendorf mellett Lafnitz medre, Dolnji Lakoš, Hodosnál a Kerka medre), a középkorra keltezve kimutattak. Az adatok tehát kölcsönösen megerősítik egymást. E növény termesztése a Kárpát-medencében főleg három területen terjed el: a Felső-Tisza vidékén, a Székelyföldön és az Alpokalján. Utóbbi helyre az Árpád-korban talán Németországból hospesekkel kerülhetett. A hajdina elnevezése szlovén eredetű, a német Heide(n)korn-ból származtatható. A pohánkát a gabonapótló növények közé sorolhatjuk, felhasználása meglehetősen sokrétű. Terméséből jó minőségű kása készíthető. Lisztté is őrölték, de mivel sikért nem tartalmaz, ezért kenyérsütésre búzaliszttal keverve használták. A makokcskákat megdarálva és vízben megáztatva takarmányként sertésnek és lónak is adták. A pohánkát régebben gyógynövényként is használták, a *Fagopyrum herbaból* készült főzetet magas vérnyomás ellen itták. Virágzása lényeges szerepet ját-

64 Ilon Gábor – Grynaeus András – Torma Andrea:

A szentgotthárdi török kori palánk régészeti kutatásáról. = Vasi Honismereti és Helytörténeti Közlemények, 2001. 4. sz. 29–46. p.; *Üök*: A szentgotthárdi török kori palánk kutatásáról. In: Savaria. A Vas Megyei Múzeumok értesítője. 31/2. A Castorum Bene Egyesület 13. vándorgyűlésének előadásai. Korai várépítéssel a Nyugat-Dunántúlon. Kőszeg, 2007. május 11–13. Szerk. Ilon Gábor, Vig Károly. Szombathely, 2008. 307–328. p.

szott az újkori őrségi méhészetben,<sup>65</sup> de ugyanez minden bizonnyal a középkorra is igaz.

Az erőteljes emberi jelenlétre utaló ruderaliák többsége különböző nedves élőhelyek gyomtársulásaiban megjelenő növényfajoktól származik. A taposás- és nitrogénjelző növények meglepte ártéri- vagy kiszáradó mocsárrét jellegű legelő, kaszáló területet feltételeznek (subás farkasfog). Az antropogén hatásokat az eredetileg erdővel borított területek vágásnövényei is jelzik (málna, fekete bodza). A természetes vegetációra utaló maradványok is jellemzően nedves, vízparti területek (magassásosok, vízparti ligeterdők) és lombos erdők növényeitől származnak (gyertyán, erdei fenyő, mogyoró, kányabangita).

Érdekes, a térség klímátörténetére vonatkozó adat őrződött meg a palánkból kiemelt egyik tölgycölöpön. A két helyen megfigyelt ún. gyűrűs elválás (kör alakú repedés) a kemény hideg eredménye. A faévgyűrűk tanúsága szerint az 1499. és az 1514. évi telek igen kemények lehettek, amelyekről az írott források is megemlékeznek.

### **Az ember őskori története a tájban**

A vizsgált korszakban a Kárpát-medence közepén – nagyjából a Balaton hosszanti tengelye irányában – húzódott egy őségajlati–őskörnyezeti választóvonal.<sup>66</sup> (6/1. kép) Ettől délre, azaz a Kárpát-medence déli részén az erdei fenyő dominanciával jellemezhető vegyeslombú tajga, míg északra

elsősorban lucfenyvesek alakultak ki. A terület környezeti állapotára ugyanakkor a mozaikosság volt a jellemző, azaz a mikrointerstadiális éghajlatváltozásai során különböző állatok és növények terjedtek szét az eltérő őskörnyezeti foltokból (refugiumok). A fenyvesekben gazdag erdősztyepp vegetációt alapvetően a klímaviszonyok határozták meg. A jégkorszak végi ún. gravetti kultúra Kelet-Európából, legalább három hullámban érkezett a Kárpát-medencébe, ahol napjainkban 30 lelőhelyüket és több, még nem hitelesített gyűjtőpontjukat ismerjük. Anyagi kultúrájuk olyan, mintha a 19. századi, északi néprajzban, az eszkimók között járnánk. Közép-Európában és így a Nyugat-Dunántúlon is a rénszarvas vadászata specializálódtak. A kisszámú népséget a síkvidéki életforma jellemezte, amit lelőhelyeik térbeli helyzete is igazol, s ez szervesen összefüggött a folyók mellett vándorló rénszarvascsordák mozgásával. Ezért a Kárpát-medencén belül ide-oda mozogtak, a nyári és a téli szállást váltogatva. Egyik legfiatalabb lelőhelyük (kb. 12.200 éves) a közeli Zalaegerszeg–téglagyári. Telepeiken szélárnyékot nyújtó négyyszögletes földbemélyített kunyhókban és kerek rúd-sátrokban laktak, amint azt a Siófoktól 10 km-re délre, a somogyi löszvidéken fekvő ságvári régészeti ásatás évezredekkel idősebb, felső paleolitikumot eredményező feltárása és Dömös kutatása igazolta.<sup>67</sup> A környezetben a gravetti emberek szinte semmilyen kárt nem okoztak. Közeli alsó-

65 Illés Péter: Természeti gazdálkodás. In: Bartha, 2016b. 551. p.

66 Sümei Pál – Kertész Róbert – Rudner Edina: Magyarország rövid környezettörténete. In: Magyar régészet az ezredfordulón. Szerk. Nagy Mihály. Bp., 2003. 55. p., 15. kép.

67 T. Dobosi Viola – Szántó Zsuzsa: A gravetti időszak hagyományos és radiokarbon koradatai. = *Archaeologiai Értesítő*, 2003. 6–8., 1. táblázat; Lengyel György: The pebble, the block and the tabular. Lithic raw material use at Ságvár, Lyukas—domb Upper Palaeolithic site. In: Emlékkönyv Violának. Tanulmányok T. Dobosi Viola tiszteletére. Szerk. T. Biró Katalin, Markó András. CD–kiadvány. Bp., 2011. 93. p.

ausztriai lelőhelyük a willendorfi, amely az itt talált női szobrocskának, az ún. Vénusznak köszönhetően lett világhírű. Sajnos, a vizsgált területről emlékeiket ez ideig nem ismerjük.

A Rába teraszáról (Koroncó–Bábota)<sup>68</sup> azonban már a 19. század végén gyűjtöttek *mezolitikus* (középső kőkori) kőanyagot, amit azonban csak később közöltek. Újabban<sup>69</sup> epipaleolitikus – korai mezolit időszakhoz kapcsolható hiteles lelőhely csekély részletét Páli–Dombok (Győr–Moson–Sopron megye) kavicsbányájában tárták fel.<sup>70</sup> Még frissebb felfedezés,<sup>71</sup> hogy a Répce teraszán, Vámoscsalád határában a M86 sz. autópálya építése közben nyitott bányaterületen valószínűleg szintén egy részben ilyen korú vándorló vadászok települését pusztítottak el.

A mezolitikumot követő *újkőkori* kezdetén az előbb említett választóvonal (barrier), azaz az atlanti és a nyugat-balkáni mediterrán éghajlat, s az ennek következtében kialakult alpesi–nyugat-európai és a szubmediterrán vegetáció megmaradt. (6/2. kép) Az újabb kutatás a következmények ismeretében már inkább átjárhatóbb

határvidékről, kontakt zónáról beszél.<sup>72</sup> A Kr. e. 6050 táján a Dunántúlnak a Zala és a Kerka vízfolyásai, és mocsarai, valamint a Balaton által lezárt vonaláig lakták be a területet a háziásított állatokat és a termesztendő növényeket innovációként a Balkánról hozó embercsoportok, akiket a Starčevo kultúra névvel illet a kutatás. Hozzáink legközelebbi településeik a Zala megyei Becsehely és Gellénháza határából ismeretesek.<sup>73</sup> Majd lassan átadták a gravettiek utódainak az új ismereteket, vagy ha nem ez történt fokozatosan meghódították a határvonaltól északra lévő részeket és a népeség szaporodásával párhuzamosan hatoltak nyugat, az Atlanti-óceán felé. Közben az új életforma elterjedt a mai Ausztria, Németország, Franciaország és részben a Benelux-államok területén. A folyamat kezdetén a Kárpát-medence és

72 *Sümei Pál – Kertész Róbert*: A Kárpát-medence öskörnyezeti sajátosságai – egy ökológiai csapda az újkőkorbán? = *Jászkunság*, 1998. 3–4. sz. 144–157. p.; *Kertész Róbert – Sümei Pál*: Teóriák, kritika és egy modell: Miért állt meg a Körös-Starčevo kultúra terjedése a Kárpát-medence centrumában? In: *Tisicum. A Jász-Nagykun-Szolnok Megyei Múzeumok évkönyve*. 11. Szerk. biz. H. Bathó Edit et al. Szolnok, 1999. 9–22. p.; *Bánffy Eszter*: On Neolithic Frontiers in the Carpathian Basin. In: *Moments in Time. Papers Presented to Pál Raczky on His 60th Birthday*. Eds. Alexandra Anders, Gabriella Kulcsár. Bp., 2013. (továbbiakban: Anders – Kulcsár, 2013.) 35. p. (Ősrégészeti tanulmányok; 1.); Bánffy, 2019. 92., 97. p., Fig. 7.5.

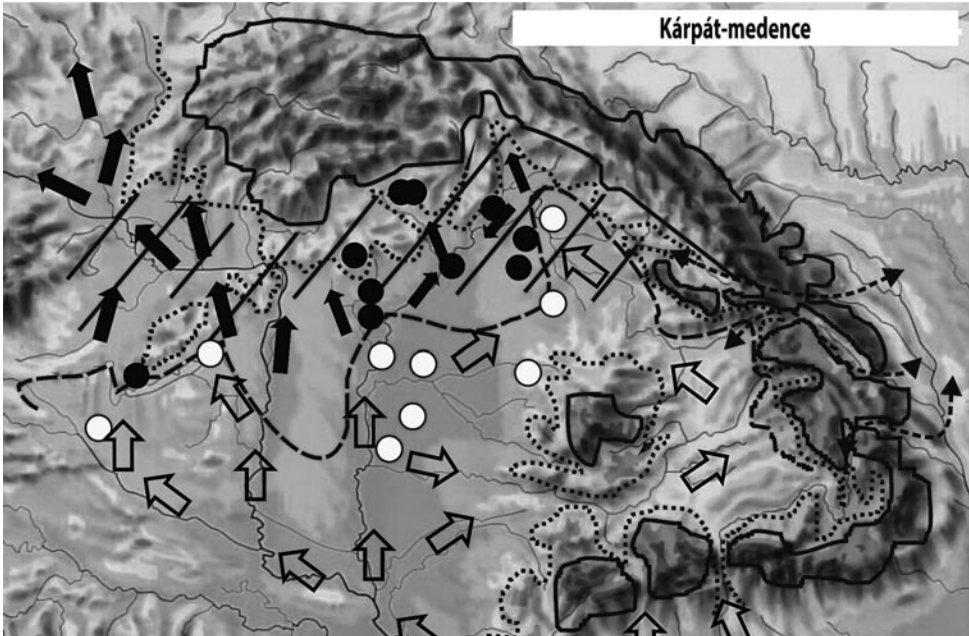
73 *Bánffy Eszter*: Újkőkori és rézkori települések Hahót és Zalaszentbalázs határában. In: *Zalai Múzeum*. 6. Szerk. Vándor László, Müller Róbert. Zalaegerszeg, 1996. 101. p.; *Kalicz Nándor*: Az őskori agyagszobrászat kezdetei a Nyugat-Dunántúlon. In: *Szászországépek. Emberábrázolás az őskori Nyugat-Magyarországon*. Szerk. Ilon Gábor. Szombathely, 2007. (továbbiakban: Ilon, 2007.) 9. p.; Az itt közölt dátumot a legújabb ún. gyors klímaváltozással párhuzamos migráció eredményeit közlő tanulmányból emeltem át. Lásd *Weninger, Bernhard et al.*: Neolithisation of the Aegean and Southeast Europe during the 6600–6000 CalBC Period of Rapid Climate Change. = *Documenta Praehistorica*, 2014. 24. p.

68 *Gallus Sándor – Mithay Sándor*: Győr története a tizenharmadik század közepéig. Régészeti emlékek. 1. köt. Győr története a vaskorszakig. Győr, 1942. 1. ábra, 20–24., 30–31., I–VI. tábla (Győr szab. kir. város monográfiái; 1.)

69 Az M85 sz. autópálya egy anyagnyerő helyén (bánya).

70 *Mester, Zsolt – Faragó, Norbert – Király, Attila*: The first in situ Old Stone Age assemblage from the Rába Valley, Northwestern Hungary. Bp., 2014. 351–362. p. (*Dissertationes Archaeologicae ex Instituto Archaeologico Universitatis de Rolando Eötvös nominatae*; Ser. 3. No. 2.)

71 Marton András és István mesterházi lakosok a bányagödör alján eldózerolt kultúrrétegből és részben eredeti helyén megmaradt kultúrrétegből 2013-ban gyűjtöttek régészeti emlékeket. Az újkőkori, réz- és bronzkori leletanyag feldolgozásával 2019 márciusa óta foglalkozom. A köemlékek meghatározásán Mester Zsolt professzor és tanársegéde Faragó Norbert (ELTE, Bp.), valamint Péntek Attila dolgoznak.



6/1. kép: Kulturális határvonal Kr. e. 6000 körül a Kárpát-medencében  
(Sümegei – Kertész, 1998. nyomán)



6/2. kép: Az egyik pityerdombi lakóépület 3D rekonstrukciója (Bánffy, 2008. 6. kép nyomán)

benne a Zala és a Kerka forrásvidéke másodlagos neolitizációs centrumként értelmezhető. Az őslakosok és az újonnan érkezők egymásra hatásának egyik legkorábbi – formatív, azaz kialakulási fázisának ma ismert helyszíne – a Kerka zalai oldalán Szentgyörgyvölgy határából ismeretes. Az itt létrejövő, új anyagi kultúrájú középső újkőkori embereket a Dunántúli vonaldíszes kerámia kultúrája (rövidítve: DVK) névvel illeti a régészeti kutatás. Bánffy Eszter régész pityerdombi feltárásán két, a legkorábbi időszakukhoz (Kr. e. 5480–5360) tartozó házat és gazdasági udvaraik emlékeit ásatta meg. A két tanyaszerű telek egymástól kb. 30 m-re volt. A házak hossza 13–14 m, szélességük 8 m körül lehetett.<sup>74</sup> A házak hossz tengelyét északra tájolták. Fa vázszerkezetük (fal- és tető) tölgy és bükkfából készült. Az 1–1,5 cm-es vastagságú vesszőkből font rőzsevázat kívül-belül agyaggal tapasztották, amelyben fűfélék lenyomatát lehetett megfigyelni. A tetőről lezúduló hólé és víz a széles és mély árkokba folyt, amelyek a házakat falukkal párhuzamosan kísérték. Mindkét ház bejárata a déli, keskenyebb oldalon volt.<sup>75</sup> (6/2. kép) Életükre és talán rítusaikra egy az I. ház belsejéből származó embert ábrázoló agyagszobrocska (magassága: 4,2–4,5 cm)<sup>76</sup> és egy szarvasmarha szobrocska utal. Utóbbi a legkorábbi ilyen ábrázolás Közép-Európában, ami a juh–kecske tartásról történő áttérést igazolja a helyi fajra.<sup>77</sup> A tele-

pülést valószínűleg maximum két generáción át használhatták. A helyhez a legközelebb a kerkáskápolnai Várdomb DVK lelőhelye található. Ez a Kerka illetve a Bajánházi-patak felé lejtő terasz magas (217,5–210 m tszf.) része. Helyzete hasonló a Szentgyörgyvölgy–Haraszti-erdő lelőhelyen megismertéhez.<sup>78</sup> A Várdomb felszínről gyűjtött leletanyagban a vonaldíszes edénytöredékek mellett (7. kép) a Bakony bányáinak nyersanyagait (májszínű radiolarit és teveli tűzkő: 8. kép) találjuk meg, amelyek kőeszközöikről, nem utolsósorban kőbetétes élű sarlóikról szólnak. Kisrákos és Szaknyér határából is kimutatható az ember korabeli jelenléte. Talán újkőkori azoknak a kőbaltáknak egy része, amelyekkel Őriszentpéter helynévanyagának gyűjtésében találkozunk a Pázsit, a Keserű-szer, a Kovács-szer, Könye-árok, a Farkas-domb, az Alszer, a Reszneki-domb, a Cigán-gyöp, a Baksa-szer és a Hegyre dűlő esetében.<sup>79</sup> Nem tudni, hogy vajon ezek egy részét őrizte-e az 1970-es évek végén az Őriszentpéteri Helytörténeti Gyűjtemény,<sup>80</sup> avagy a fent, a kutatástörténetben említett Őriszentpéteren jegyző tárgyait. A Kerka és a Zala forrásvidékén a kedvezőtlen (kötött, agyagos, pangóvizes) talajadottságok<sup>81</sup> nem kis kihívást jelenthettek az újkőkori népesség számára. S ha egy intenzív régészeti kutatást követően is kisebb számban és ritkábban lesznek itt lelőhelyek, mint a Rábától északra elterülő megyerészen, akkor bizonyosan néhány generáció elteltével tovább-

74 Ennél nagyobb méretűek a Toronyban feltárt lakóépületeik. *Ilon Gábor: The Transdanubian Linear Pottery Culture in County Vas: Recent Finds and Findings.* In: Anders – Kulcsár, 2013. (továbbiakban: Ilon, 2013.) 133–146. p.

75 *Bánffy Eszter – Réti Zsolt: A újkőkori építészet legkorábbi emlékei Zala megyében – a Szentgyörgyvölgy – pityerdombi házak rekonstrukciója.* In: Zalai Múzeum. 17. Szerk. Frankovics Tibor. Zalaegerszeg, 2008. (továbbiakban: Bánffy, 2008.) 7–15. p.

76 *Bánffy Eszter: Szentgyörgyvölgy, Pityerdomb (Zala megye).* In: Ilon, 2007. 70–73. p.

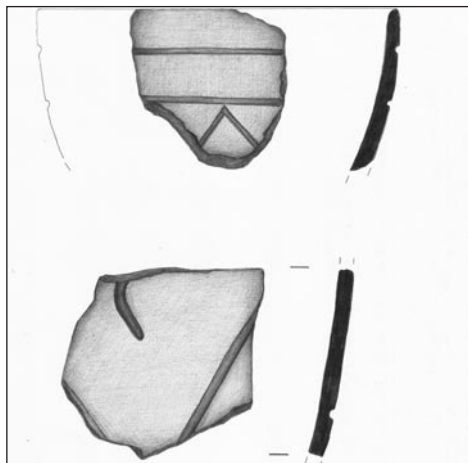
77 Bánffy, 2019. 92–102. p.

78 *Úő: Újkőkori és rézkori megtelepedés a Kerka völgyében* (továbbiakban: Bánffy, 2004.). In: Zalai Múzeum. 13. Szerk. Frankovics Tibor. Zalaegerszeg, 2004. (továbbiakban: Frankovics, 2004.) 9. p.

79 Balogh – Végh, 1982. 403: No. 3, 4, 11, 15, 19, 24, 25, 28, 31, 32.

80 Valter, 1981. 29. p., 1. kép.

81 Lásd az 52. jegyzetbe tartozó szövegrészt!



7. kép: Újkőkori edények töredékei, Kerkáskápolna–Várdomb (Rajz: Kenesei Ágnes)

álltak és a későbbiekben sem lakták be sűrűn e térséget. Ez a helyzet most azonos feltételezésekre vezet engem, mint amelyet Bánffy Eszter fejtett ki. Eszerint a mezolitikum őslakos, halász-vadász-gyűjtögetőinek szállásterületét kerülték volna ki a délről érkező késő Starčevo kultúra emberei, azaz a kialakuló legkorábbi DVK településeit. Bánffy azt is felvetette, hogy talán a mezolitikum őslakosság szállította ide a földművelők számára a kő nyersanyagot a Bakony bányáiból,<sup>82</sup> azaz egyfajta területi munkamegosztást feltételezhetünk. Megfontolandó azonban, hogy a legújabb osztrák eredményekből tudjuk: a DVK kialakulási fázisa Felső-Ausztriában 5650/5600–5400 BC közé esik. Tehát a Kerka-völgyéből gyorsan terjedtek az új

<sup>82</sup> Bánffy, 2004. 8. p.



8. kép: Újkőkori kőeszközök és gyártási hulladékok, Kerkáskápolna–Várdomb (A szerző fotója)

életmód elemei, tértek át a mezolitik őslakosok az újkőkori életmódra. Ott is faszerkezetes, nagy házakat építettek és a háziásított marha tartása egyre jellemzőbbé vált.<sup>83</sup> A vizsgált területen kívül Ivánc, Balogunyom, Vasszécseny, Sé és Torony egyre északabbra található határainak<sup>84</sup> – a Salaria Múzeum közelsége miatt is (?) – egyre szaporodó lelőhelyei következnek, amelyek a terjeszkedés egy–egy mérföldkövét jelentik az Atlanti-óceán irányába. A fiatalabb vagy késői újkőkorból (DVK, majd lengyeli kultúra) a Kerka völgy Zalában kutatott szakasza lakatlan volt,<sup>85</sup> ahogy ez jelenlegi véleményem szerint talán a Rába vonaláig igaz állítás. Ugyanakkor óvatosságra int, és valószínűleg a kutatás esetlegességére utal, hogy a Lengyel II. emlékeit Lendavától (Lendava) északra Bukovnica határának telepéről ismerjük,<sup>86</sup> de a lengyeli kultúra településének nyomát Szaknyér–Elsőtagon is feltételezték.<sup>87</sup> Közélebből nem meghatározható újkőkori megtelepedésről Kisrákos–Fodorszer (az építendő vasút 8. sz. elpusztított anyagnyerő helye) területről van tudomásunk.<sup>88</sup>

A rézkor (Kr. e. 4600–2600) korai, azaz a Lengyel III. időszak emlékeit a szlovéniai Bukovnica kistelepén megtalálták.<sup>89</sup> Így nem meglepő, hogy a szócei Határi-földek

kavicsbányájában (9/1. kép) zajlott kutatás, amit e sorok szerzője (2007)<sup>90</sup> és Nagy Gergely (2014)<sup>91</sup> irányított szintén előkerültek e korszak tárgyai. Kőeszközeik anyaga a Bakony bányáit (radiolarit és teveli tűzkő) monopolizálókkal igazolja kereskedelmi kapcsolatukat. A fonás és szövés emlékei (orsógombok, nehezekek) mellett látványosak az edények fenekén megőrződött gyékényszövés lenyomatai.<sup>92</sup> (9/2. kép) Ezek a fazekasnak a korongot megelőző segédeszközére, az edényszárítás helyére, illetve a környezet vizenyősségére utalnak. A vizsgált területtel szomszédos felsőmáráci Hímfa major területéről 1988-ban felgyűjtött agyagkanál töredéke talán szintén ennek az időszaknak az emléke.<sup>93</sup> Pankasz határában a vízmű közelében 1998-ban, a magyar–szlovén vasút új nyomvonala megelőző feltárása folyt Sosztarits Ottó vezetésével. Itt egy település gödreit puszítottta el a római kori út. Az eléggé jellegetlen leletanyagot, annak a zalalövőihez hasonló minősége (durva soványítása és barna szín<sup>94</sup>) alapján a Balaton–Lasinja kultúra emlékéanyagához tartozónak gondolom. Vélekedésemet megerősíti, hogy lelőhelyeiket a szomszédos osztrák és szlovén régiókból szintén ismerjük.<sup>95</sup> A vizsgált területen kívül a rézorból Hegyhátszentmárton és Rábahidvég, távolabb Szombathely–Metro áruház (kora rézkor: Lengyel III.) és Körmend–Várkert (Balaton–Lasinja I.), a szombathelyi Oladi plató és Torony (középső rézkor: Furchenstich kultúra)

83 Pucher, Erich: 2.5.2. Jagd und Tierhaltung im Frühneolithikum. In: Erste Bauernhöfe – älteste Kultbauten. Die frühe und mittlere Jungsteinzeit in Niederösterreich. Hrsg. Eva Lenneis. Wien, 2017. (továbbiakban: Lenneis, 2017.) 191. p., Abb. 2.5.2.3.02.; Lenneis, Eva: 2.6. Absolute Chronologie der LBK in Niederösterreich. In: Lenneis, 2017. 203. p.

84 Ilon, 2013. Fig. 1. Itt a Rába melletti hegyhátszentmártoni az utolsó, terepbejárásból ismert DVK lelőhely.

85 Bánffy, 2004. 9. p.

86 Draxler – Lippert, 1999. 344. p.

87 Az Archeosztráda Kft. régészeti örökségvédelmi hatástanulmánya Szaknyérről. Kézirat. Ltsz. 1899-05.

88 Ilon – Rasztovics, 2000. 183–184. p.

89 Draxler – Lippert, 1999. 344. p.

90 Feltárásom publikálatlan anyagát ELTE alapszakos (BA) szakkollegát keretében Borza Dániel: A lengyeli kultúra Vas megyében. Bp., 2017. dolgozta fel.

91 Nagy Gergely ásatásának anyagával az előző jegyzetben említett szakkollegát írója foglalkozott.

92 A témát tárgyaló, Richter Éva régésszel közösen írott munkánk megjelenés alatt van.

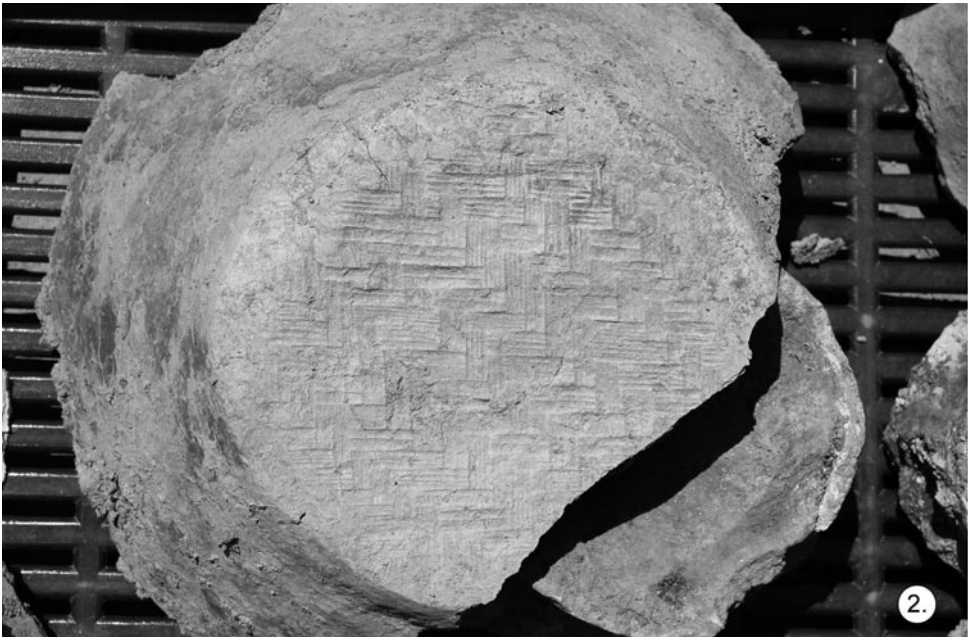
93 Ilon – Rasztovics, 2000. 183. p.

94 Bánffy, 2004. 11–12. p.

95 Draxler – Lippert, 1999. 345. p.



9/1. kép: A szőcei kavicsbánya a művelés kezdetén



9/2. kép: gyékényszövés lenyomata rézkori edény fenekén (A szerző 2008. évi fotói)

középső- és késő rézkori emlékeire kell utalnom Vasban.<sup>96</sup> Zala megyéből Zalaszentbalázs (Lengyel III.), Kerkakutas (Balaton–Lasinja), Bagod valamint Becsvölgy (Furchenstich) továbbá Zalalövő és Hahót (Baden kultúra) lelőhelyeit kell feltétlenül megemlítenem.<sup>97</sup> A Balaton–Lasinja és a Furchenstich kultúra Zalabaksa–zsidótemetői lelőhelye a Kerka völgy korabeli megszállását igazolja,<sup>98</sup> tehát nem zárható ki, hogy településeik majd idővel a mi megyénk e délnyugati részén is meglesznek. A határos osztrák területről e középső rézkori kultúrának szintén kevés, csupán három települését, a késő rézkori badeninek egy sír vagy kincseggyűttesét

rögzítették.<sup>99</sup> A Kis-Balatonról nyugatra fekvő régiót meg sem szálló<sup>100</sup> badeni kultúra magába olvasztotta a Kárpát-medence korábbi csoportjait, amelyeket a régészeti kutatás elkülönített.

A badeni kultúrát követő, arra nyugati–északnyugati irányból (Spanyolország, Cseh- és Morvaország) érkező és rátelepedő, a bronzkor (Kr. e. 2800/2600–750) itteni kialakulásában jelentős szerepet játszó (vagy csak különleges tárgyakkal jellemezhető) Harangedényes kultúra<sup>101</sup> néhány Vas megyei lelőhelyét (Csepreg, Bucusu, Szombathely–Zanat, Vát<sup>102</sup>) alig 2 évtizede ismerjük, de a vizsgálatunk tárgyát képező területről – sajnos – egyről sem tudunk. Márpedig az Alpok rézbányáit ebből az irányból is biztosítaniuk kellett, miközben legkeletebbre a Csepel-szigetig nyomultak. Pontosabban nem meghatározható bronzkori edénytöredékek ismertek Kercaszomor, Kétvölgy<sup>103</sup> és Szőce határából. A középső bronzkor vége és a késő bronzkor elejének emlékeiről ma még alig

96 Károlyi Mária: A korai rézkor emlékei Vas megyében. Szombathely, 1992. különösen 77–78. p. (Őskorunk; 1.); Ilon Gábor: Szombathely őskori településtörténetének vázlata. Avagy a római kor előtt is volt élet. Szombathely, 2004. (továbbiakban: Ilon, 2004b.) XIV–XVI. tábla (Őskorunk; 2.); Furchenstich: Ilon Gábor: Középső rézkor: Furchenstich kultúra. Szombathely, Oladi-plató. In: Ilon, 2007. 254–259., 266–267. p.; A szerző közöletlen ásatása: Torony; Horváth Tünde: A badeni kultúra leletei Szombathely–Újperint-Kavicsbánya lelőhelyen: Labrys a Baden kultúrában? In: Savaria. A Vas Megyei Múzeumok értesítője. 39., 2017. Szerk. Vig Károly. Szombathely, 2017. (továbbiakban: Vig, 2017.) 85–102. p.; Úó: Szombathely, 89. számú elkerülő út, 5. lelőhelyen (Reiszig-erdő alatti dűlő) előkerült Boleráz és Kostolác kultúrák jelenségei és leletei. A késő rézkor időszaka Szombathely városának területén és környékén. In: Vig, 2017. 103–148. p.

97 Bánffy Eszter: Über den Ausklang der Lengyel-Kultur in Transdanubien. In: Neuere Daten zur Siedlungsgeschichte und Chronologie der Kupferzeit des Karpatenbeckens. Hrsg. Tibor Kovács. Bp., 1995. 11–28. p. (Inventaria Praehistorica Hungariae; 7.); Bánffy, 1996. 97–147. p.; Draxler – Lippert, 1999. Tab. 5. (Bánffy Eszter munkája); Horváth László András – H. Simon Katalin: Das Neolithikum und die Kupferzeit in Südwesttransdanubien. Bp., 2003. 103. p. (Inventaria Praehistorica Hungariae; 8.); Havasi Bálint: Bagod, Bagod-kelet dűlő (Zala megye). In: Ilon, 2007. 260–263. p.; Horváth László András: Becsvölgye, Barabásszeg, Fő u. 68. (Zala megye). In: Ilon, 2007. 264–265. p.

98 Bánffy, 2004. 11. p.

99 Draxler – Lippert, 1999. 345. p.

100 Bánffy, 2004. 13. p.

101 Makkay János: Az inoeurópai nyelvű népek őstörténete. Bp., 1998. (továbbiakban: Makkay, 1998.) 449. p.

102 Károlyi Mária: Adatok a Nyugat-Dunántúl kora- és középső bronzkori történetéhez. In: Savaria. A Vas Megyei Múzeumok értesítője. 5–6., 1971–1972. Szerk. Bándi Gábor, Bárdosi János, Horváth Ernő. Szombathely, 1975. 167–194. p.; Ilon, 2004b. 34–35. ábra, XXV. tábla.; Reményi László – Dobozi Ágnes: Harangedényes településrészlet Vát (Vas megye) határában (Vát – Rátka-patak keleti oldala, 86-os sz. főút, Vát–Szombathely elkerülő 1. lelőhely). In: Évkönyv és jelentés a K.Ö.SZ. 2009. évi feltárásairól. Szerk. Kvassay Judit. Bp., 2012. 119–135. p.

103 A Kétvölgyből Apátisvánfalvára vezető út mindkét oldalán lelőhelyeket konstátált Kiss Gábor 2000. november 30-ai terepbejárása során. A leletanyagban bronzkori edénytöredékeket is találtam 2019. évi októberi leletanyag revízióm során a középkor- és kora újkoriak mellett. A leletanyag leltározatlan. A Miniszterelnökség központi nyilvántartásában a bronzkor természetesen nem szerepel.

tudunk a tárgyunkat képező területéről. Bajánsenye–Dávidháza hajdani téglagyára közelében található a Halom dűlő.<sup>104</sup> Közélemben a vasútépítést megelőző régészeti feltáráson (1996–1998) talán egy már teljesen szétszántott halomsír maradványait találtuk meg. Pusztán annak szent területét határoló sekély árka rövid szakaszai és néhány edénytöredék őrződött meg. Utóbbiak között az egyetlen tipikus darab egy nagyméretű rátett díszes tárolóedény válltöredéke.<sup>105</sup> (10/1. kép) Pankasz határában a Vízműnél ugyanerre az időszakra, azaz a bronzkor végének kezdetére (késő bronzkor I. Kr. e. 1650–1500 k.) keltezhető megtelepedésükre utaló jelenségeket, azaz gödröket találtunk edénytöredékekkel. Az itt felsorolt jelenségek és emlékek a közép-európai eredetű<sup>106</sup> Halomsíros kultúra népének örökségét képezik. Emberei valószínűleg az indoeurópai nyelvfejlődés óeurópai fázisában (kb. Kr. e. 1500 után) éltek, és az ún. „vizet jelentő” (víz, patak, forrás, folyó) szavak töveit Közép- és Nyugat-Európa területének egy részén máig követhetően ők terjesztették el. Néhány a tövek közül: ais-, is-, al(a)-, algh-, am(a)-, ar(a)-,

sal(a) stb. Nem nehéz ezekben felfedezni pl. az Elba (Albis, Alba), Ems (Amisia) és a Zala (Sala) nevét.<sup>107</sup> Emlékeiket azonban alig ismerjük a közvetlenül szomszédos Délkelet-Stájerország és Szlovénia területéről.<sup>108</sup> Ezért rendkívüli jelentőségű a már bemutatott bajánsenyei lelőhely és a most röviden ismertetésre kerülő szintén bajánsenyei (Bajánháza, Kossuth u. 23–25. mögött) a Kerkából kiemelt bronz balta.

A tárgy a Halomsíros kultúra életének kezdetéről származik. Több mint fél évszázada került napvilágra. 1956 tavaszán a bajánházi falurészen is megásták a Kerka fő medrét kísérő árvízvédelmi árkot. Ekkor fiatal legényként itt kubikoskodott Balek Béla (1939–2018) is. Egyik nap fordította ki ásója a baltát. (10/2. kép a–b.) Természetesen nem tudta, hogy mi az. Vele dolgozó barátjának, Szabó Józsefnek adta, aki azt hazavitte és évtizedeken keresztül megőrizte. Utóbbi néhány éve halt meg. Ezt követően Balek Béla fia, Tamás visszakerítette Szabó özvegyétől a tárgyat. Gyűjteménye féltett darabjaként az utóbbi években Bajánsenyén és helyben is kiállításra került.

2019. május 24-én a Berzsenyi Dániel Könyvtár projektjében az Őrség régészeti örökségéről tartottam előadást a kerkáskápolnai Közösségi házban. Itt szereztem tudomást a tárgyról. Ez egy úgynevezett nyelnyújtványos-peremes balta. Munkaéle a sok / vagy hosszú időn keresztül történő használatról rövidre kopott és erősen ívelt. A hegyesen megfaragott, behasított nyelet a V-alakban záródó szárnyakig<sup>109</sup> csúsztat-

104 Balogh – Végh, 1982. 406. No. 35. Számomra kérdéses, hogy ez valójában csak a régi téglagyár meddője, netán a bánya meddőjét a bronzkori halomra/halmokra hordták rá?

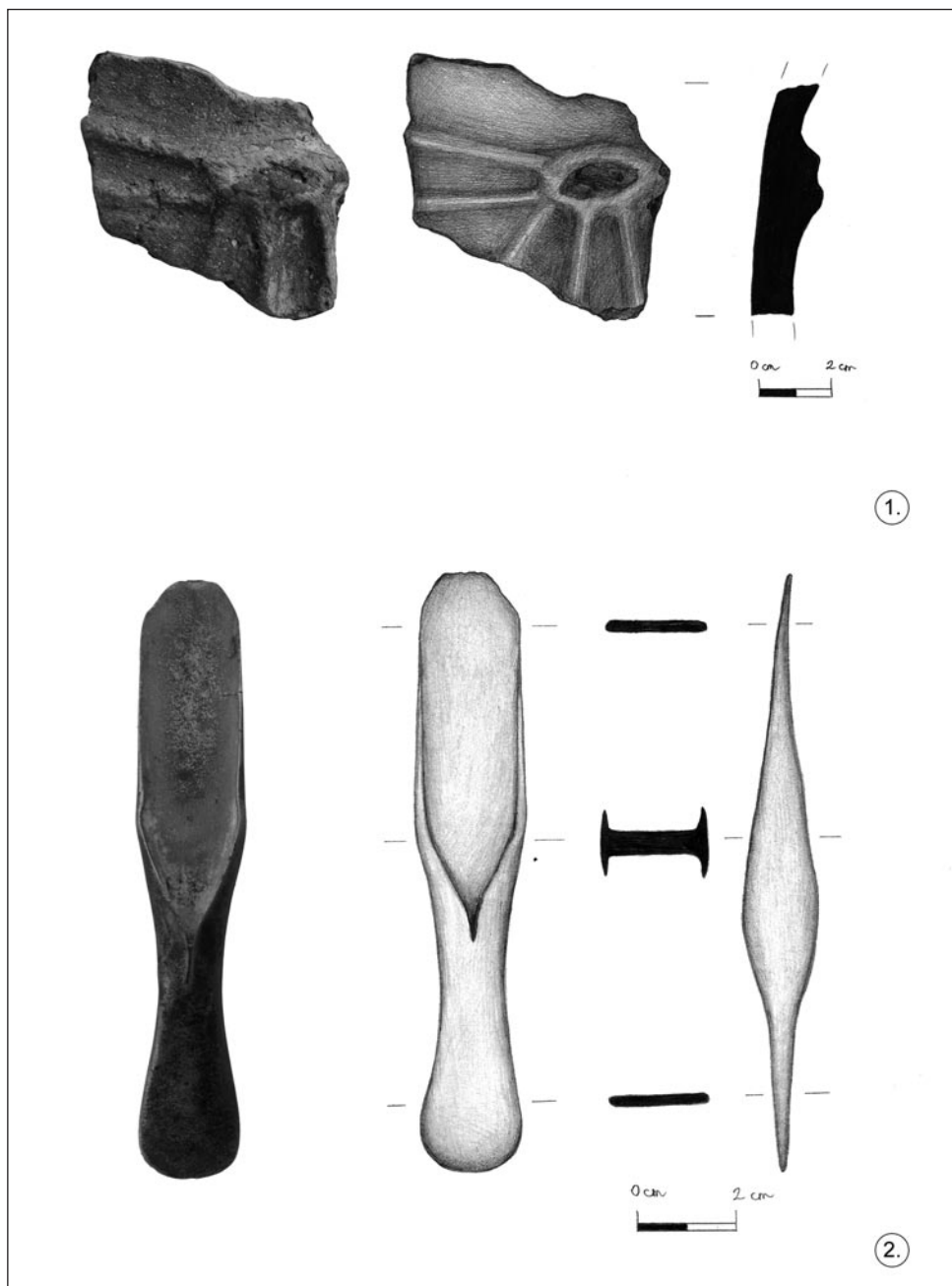
105 A fogóbütyök hegye le pattant a feltáráskor. A bütyökből vízszintesen és függőlegesen induló rátett díszek háromszögletes átmetszetűek. Kívül szürkésfekete, belül fekete színű, másodlagosan (?) erősen megégett, amire repedezettsége utal. Falvastagsága 11–12 mm.

106 Makkay, 1998. 469. p.; *Ilon Gábor: Die Entstehung und Zeitstellung der Hügelgräberkultur (≈1650/1600–≈1350/1300 BC) in Westtransdanubien. Ein Versuch mittels Typochronologie und Radiokarbonaten.* In: „Trans Lacum Pelsonem” Prähistorische Forschungen in Südwestungarn (5000–500 V.U.Z.) Prehistoric Research in South-Western Hungary (5000–500 BCE). Hrsg. Eszter Bánffy, Judit P. Barna. Bp.–Leipzig–Keszthely–Frankfurt/M.–Rahden/Westf., 2019. 253–328. p. (Castellum Pannonicum Pelsonense; 7.)

107 Makkay, 1998. 403., 469. p.

108 Draxler – Lippert, 1999. 345. p.

109 A baltáknak már ekkor is van egy olyan típusa, amely néhány emberöltő során általánossá lesz, amikor a „V” alsó része is szétnyílik és a balta mindkét lapján (oldalán) egy-egy szárnypár alakul ki. Ezeket a nyélre kalapálva egy sokkal erősebb nyélrögzítést értek el.



10. kép: A Halomsíros kultúra edénytöredéke (1) és bronz baltája (2)  
(Rajz: Kenesei Ágnes és a szerző fotói)

ták be. A nyélnyújtvány részben zöldes patinás. Az ugyanitt látható gödröcskék öntési hibára utalnak. A nyújtvány végén – talán a megtalálása utáni használattal magyarázható? – lapos, elkalapált szakasz van. Magassága: 122 mm, szélessége a nyélnél, az élnél és a nyélnyújtványnál is 20 mm. Súlya: 71 gramm.

Elsőként a vasvári születésű Mozsolics Amália (1910–1996) által 1967-ben közölt hasonló példányokat említem meg, amelyek ő máig helyesen a középső bronzkor végére datált.<sup>110</sup> Ezeket koszideri típusú<sup>111</sup> kincseknek (depók) nevezi, amelyek földbe kerülését a Halomsíros kultúra inváziójával hozott összefüggésbe. Az alsónémedi (Pest megye) kincsből, amely egy sarlótöredék, és két nyélcsővel csákány mellett ékszereket (karpercekek, tuskés–korongos csüngők) is tartalmazott, baltáknak egy 135 mm magas, jó, és alig használt párhuzama ismert. A nagyhangosi (Kölesd határa, Tolna megye) kincsből lándzsa, sarló és ékszerek mellett egy a baltánkhöz igencsak hasonló, töredékes darab származik. Uzd (Sárszentlőrinc része, Tolna megye) határából az 1920-as években 59 bronz tárgyat vásárolt meg a szekszárdi múzeum. Ezek között három darab ép (mindegyik 210 mm magas) és három darab hiányos a mienkkel egyező „szárnyas” balta van.<sup>112</sup> Ugyanilyen a Nitriansky

Hrádok (Kisvárad, Nyitrai járás, Szlovákia) Magyarádi kultúrához sorolt településén egy bronz kincs<sup>113</sup> egyik baltája. Ez azonban kevésbé elhasznált élű, mint a mienk. Ennek kapcsán Mária Novotná megjegyezte, hogy a fegyver fiatalabb változatait a Halomsíros kultúrából ismerjük. A baltánkkal azonos tárgy öntőforma párját a szlovákiai Báhoň (Báhony, Bazini járás) községből közölték és a középső bronzkori Magyarádi kultúra késői időszaka keletéze Juraj Bartík.<sup>114</sup> Tárgyunk jó hasonmását azonban Ausztria területéről is ismerjük a Kremshez közeli St. Leonhard am Hornerwald határából, ahol azt egy parasztgazda találta. Vagyis ez ugyanúgy szórvány, mint a kerkáskápolnai darab. Publikálója a Veteřov illetve a Halomsíros kultúra emlékeihez sorolhatónak gondolja. Magassága 127 mm, de alig használt, ellentétben a mi példányunkkal.<sup>115</sup> A balta tökéletes párhuzama a nyélnyújtványt és a V-alakú „peremeket” tekintve is, egy – sajnos – közelebbről ismeretlen lelőhelyű romániai példány is. Szinte azonos darab Sfintu-Gheorghe (Sepsiszentgyörgy, Kovászna megye, Románia) szórvány példánya, ami 1864-ben került elő. Szintén azonos Sínandrei (Szentandrás, Temes megye, Románia) egyik baltája, amit 1916-as leltári számmal őriz az aradi

110 Az Ő relatív időrendi felosztásában ez a B(ronzkor) IIIb időszak. Abszolút évszázad szerinti dátuma jóval fiatalabb a ma elfogadottnál, ezért azokat nem is idézem.

111 Dunaújváros határának egy része, ahol az 1950-es években a vasmű építésekor több, bronz tárgyakból álló leletegyüttes került elő.

112 *Mozsolics Amália: Bronzefunde des Karpatenbeckens. Depotfundhorizonte von Hajdúsámson und Kosziderpadlás.* Bp., 1967. különösen 123–126. p.; Alsónémedi: 128. p., Taf. 60.2.; Nagyhangos: 151–152. p., Taf. 31.1–2.; Uzd: 174–176. p., Taf. 57. 4-9.; Uő: Bronze- und Goldfunde des Karpatenbeckens. Depotfundhorizonte Forró und Ópályi. Bp., 1973. különösen 80–84. p., Taf. 112. 4a-c.

113 A gödörben feltárt kincslet két baltából áll. Mellettük a középső bronzkori Veteřov kultúra stílusát mutató edénytöredékek is voltak. *Novotná, Mária: Die Äxte und Beile in der Slowakei.* München, 1970. különösen Nitriansky Hrádok: 39–42. p., Taf. 11. 217. (Prähistorische Bronzefunde; 9/3.)

114 *Bartík, Juraj: Die Metallgieserei der Madaroveckultur.* In: Aktuelle Probleme der Erforschung der Frühbronzezeit in Böhmen und Mähren und in der Slowakei. Hrsg. Josef Batora, Jaroslav Peška. Nitra, 1999. 183–193. p., különösen 187. p., Abb. 3. (Archaeologica Slovaca Monographiae; 1.)

115 *Maurer, Hermann: Stein- und Bronzezeitliche Funde von St. Leonhard am Hornerwald.* = Das Waldviertel, 2014. Heft 2. 152–153., 156–157. p., Abb. 3.

múzeum. Alexandru Vulpe további három hasonló baltát – csak oldalnézeti képük tér el a mienktől – közöl „Erdélyből”, de ezek pontos lelőhelyét nem ismerjük.<sup>116</sup> E fegyverként is használható eszközöket a középső bronzkor második felére keltezte és Erdélyben csehországi eredetűeknek tartja. Sajnos, Vulpe egyik balta esetében sem közölt méretadatokat. A baltánkkal szinte azonos – a „peremek” V-alakú záródása nem teljesen hegyesszögű ugyan – eszköz kétoldalas öntőformáját Budapest IV. kerület Vízakna utcából Mozsolics Amália könyvében tekinthetjük meg. Ő ezt a Halomsíros kultúra mesterembere készítményének tartja.<sup>117</sup> Baltánk homokkőből faragott öntőformáinak az előzőnél jobb párhuzamait Északnyugat-Csehországból ismerjük. Ezek Rybnany és Trískolupy fémműves műhelyei, valamint a közép-csehországi Velim erődített települése továbbá a dél-csehországi Bošovice bronz kincsében pecsétlő fejú bronz tűk mellől. Mindezek a Halomsíros kultúra késői fázisára keltezettek, amelyet Plzeň-Jíkalka időszaknak nevezett el az ottani kutatás.<sup>118</sup> A fegyverként is használható balta fent idézett párhuzamai alapján világos, hogy az ilyen balták a középső bronz-

kor legvégétől a késő bronzkori Halomsíros kultúra idejéig, vagyis legalább 350–400 éven át népszerűek voltak.<sup>119</sup>

Egy másik, a vizsgált régióhoz térben is igen közeli ma ismert különleges tárgy a hegyhátszentmártoni Kis-Telek-dűlő mélyútjából a Savaria Múzeumba került hiányos bronz kartekercs. Ez egy harcos védőfegyverzetének része lehetett. A tárgyat közlő régész a középső bronzkor és a késő bronzkor átmeneti idejére, másként a kosziderinek nevezett időszakra, azaz a Halomsíros kultúra legkorábbi szakaszára keltezte.<sup>120</sup> Tehát, az előbb ismertetett baltával nagyjából egykorú. Ekkor Vas megye jobban ismert, a Rábától északra elterülő része, valamint Győr-Moson-Sopron és Zala megye egy része a késői Gáta-Wieselburg, és a késői Magyarád–Vetěrov–Böheimkirchen kultúrák keveredésének területe volt.<sup>121</sup> Ennél egy évszázaddal fiatalabbak, azaz a klasszikus halomsíros idősakra keltezettek a Zala megyei Kerka

- 116 *Vulpe, Alexandru*: Die Äxte und Beile in Rumänien. 2. München, 1975. különösen 69–70. p., Taf. 39. 365–366., 368–371. (Prähistorische Bronzefunde; 9/5.) Kettőt a kolozsvári, egyet a nagyszebeni Brukental Múzeum őriz.
- 117 Relatív időrendi felosztásában ez a B(ronzkor) IV szakasza.
- 118 *Blažek, Jan – Enné, Michal – Smejtek, Lubor*: Die bronzezeitlichen Gußformen in Nordwestböhmen. Most, 1998. különösen 80–82., 100–102. p., Bošovice: 190. p., Taf. 37. 171–172.; Rybnany: 148–151. p., Taf. 10. 45–46.; Trískolupy: 154–156. p., Taf. 15. 70.; Velim: 178–179. p., Taf. 30. 32–33., Taf. 31. 134–136.; Karte 7. Régészeti kronológiában ezt Bz C2 (Bronzezeit C2) fázisnak nevezzük. Én az utóbbi 2 évtizedben készült korabeli radiokarbon mérések alapján a Kr. e. 15. század végét – 14. század első felét értem alatta.

119 A régészeti relatív kronológia szerint ez a Bz A2 – Bz C2 szakaszokat jelenti.

120 *Nagy Marcella*: Bronzkori kartekercs Hegyhátszentmárton határából. In: Savaria. A Vas Megyei Múzeumok értesítője. 31/1., 2007. Szerk. Ilon Gábor, Vig Károly. Szombathely, 2008. (továbbiakban: Ilon – Vig, 2008.) 279–299. p.

121 *Uő*: Der südlichste Fundort de Gata-Wieselburg-Kultur in Zsennye-Kavicsbánya/Schottergrube, Komitat Vas, Westungarn. In: Savaria. A Vas Megyei Múzeumok értesítője. 36., 2013. Szerk. Illés Péter. Szombathely, 2013. 75–173. p.; *H. Simon Katalin – Horváth László András*: Középső bronzkori leletek Gellénháza–Budai-szer II. lelőhelyen (Zala megye). In: Savaria. A Vas Megyei Múzeumok értesítője. 24/3. Pars archaeologica, 1998–1999. Tanulmányok Bándi Gábor születésének 60. évfordulójára. Szerk. Ilon Gábor. Szombathely, 1999. 193–214. p.; *Békei László*: Adatok a Nyugat-Dunántúl középső bronzkori történetéhez. Település Sárvár 84-es ... In: Ilon – Vig, 2008. 7–140. p.; *Kvassay Judit – Kiss Viktória – Bondár Mária*: Óskori és középkori település emlékei Zalaegerszeg-Ságod–Bekeháza lelőhelyen. In: Frankovics, 2004. 119–175. p.

teraszán, Ramocsa–Két út köze–Betongyűrű határ részén talált edénytöredékek.<sup>122</sup>

A halomba temetkezés később, a késő bronzkor II. szakaszának (kb. Kr. e. 1350–800/750) elején is népszerű maradt. Az ausztriai Siegendorf (Cinfalva, Burgenland) határában egy késői halomsíros temetkezést Karl Kaus régész tárt fel és közölte azt. Ebben egy karddal és lándzsával felfegyverzett harcost temettek el.<sup>123</sup>

A közép-európai eredetű Halomsíros kultúrából kialakuló Urnamezős kultúrának<sup>124</sup> a trilaterális területekre kiterjedő kutatása szerint az idősebb urnamezős korszakban (Bronzkor D–Hallstatt A, azaz Kr. e. 1350–1000) a Kerka-völgyében a terepbejárások során három települését találták meg. Ebből az időszakból szintén kevés emléket ismerünk a Pomurjében és a Dráva melletti Marburg környékéről, ahogy Délkelet-Stájerországból is. Néhány korabeli bronz kincslelet értelmezése többféle – történeti esemény vagy áldozat – lehet. A fiatalabb urnamezős időszakban (Hallstatt B, azaz Kr. e. 1000–750) Délkelet-Stájerország és a szlovéniai Štajerska között magaslati települések sorakoztak. Adatok hiányában azt feltételezték, hogy az ettől a vonalától keletre elterülő Prekmurje és a Kerka-völgy területe rendkívül

üres és nagyrészt lakatlan volt.<sup>125</sup> Az urnamezős időszakon belül pontosabban keltezhetetlen az a néhány alsószölnöki edénytöredék,<sup>126</sup> amelyek között egy nagyobb méretű tárolóedény többszörösen síkozott pereme is megtalálható. Zala megyéből a közeli Nemesnép és Zalabaksa lelőhelyei figyelmet érdemelnek.<sup>127</sup> A Bajánsenye Kotormány 1/a és Dávidháza területén gyűjtött,<sup>128</sup> a korábban általam csak őskoriként meghatározott tárgyról ma azt gondolom, hogy az urnamezős vagy a kora vas-  
kor emlékei.

Délkelet-Stájerország és Prekmurje térségében a *korai vaskor* kapcsán megjegyzendő, hogy az Urnamezős és a Hallstatt-kultúra közötti átmenet folyamatos és ez igaz az Alpok keleti szélénél nagy részére. Az átmeneti horizont körülbelül a Kr. e. 8. században volt. A Mura nyugati és déli, azaz a völgy nyugati stájer és szlovén oldalan négy erődített vagy legalábbis a természet révén jól védett magaslati települést ismerünk (Wildonon–Vár-hegy, Leibnitz–Frauenberg, Spielfeld–Hoarachkogel és Oberradkersburg). Ezek valószínűleg fontos közlekedési útvonalat rajzolnak meg, amelynek biztosításáról gondoskodtak. Feltételezhető, hogy a Rábától északra fekvő Fürstenfeld mellett szintén folyamatos az élet Altenmarkt erődített magaslati településén. A közelében, Saaz határából egy lovas harcos sírját ismerjük. A temetkezési halmokon kívül Délkelet-Stájerországból a sík, hamvasztásos temetkezések szintén

122 Draxler – Lippert, 1999. Tab. 5. (Bánffy Eszter munkája).

123 Kaus, Karl: Das Kriegergrab von Siegendorf. In: Siegendorf im Burgenland. Festschrift anlässlich der Eröffnung der Hauptschule am 27. September 1975. Siegendorf, 1975. 42–51. p.

124 Makkay, 1998. 469. p.; Ilon Gábor: Zeitstellung der Urnenfelderkultur (≈1350/1300–750/700<sup>o</sup>BC) in West-Transdanubien. Ein Versuch mittels Typochronologie und Radiokarbonatdaten. In: Bronze Age Chronology in the Carpathian Basin. Proceedings of the International Colloquium from Târgu Mureș 2–4 October 2014. Eds. Botond Rezi, Rita Németh, Sándor Berecki. Târgu Mureș, 2015. (továbbiakban: Ilon, 2015.) 223–296. p. különösen 247–254. p., Taf. 20–22. (Bibliotheca Musei Marisensis. Seria Archaeologica; 8.)

125 Draxler – Lippert, 1999. 346. p.

126 Az 1993. április 7-én Kiss Gábor, Derdák Ferenc és Egyed Tibor gyűjtötték a máig leltározatlan töredékeket, amelyeket a Savaria Múzeum Őskori gyűjteményében őriznek.

127 Draxler – Lippert, 1999. Tab. 5. (Bánffy Eszter munkája).

128 A leletanyag a vasútépítést megelőző terepbejárások egyikén 1995. május 15-én lett felfedve. Ma leltározatlanok a Savaria Múzeum Őskori gyűjteményében.

ismertek. A fiatalabb Hallstatt-kor (Ha D, azaz a 6. és az 5. század eleje) szintén jellemző itt. Ezek települések és sírleletek a Mura-völgyében. Úgy tűnik, hogy teljesen más helyzet alakult ki a Pomurjében és a Prekmurjében, valamint a Kerka-völgyben, azaz a Rába és a Mura között. Ez gyakorlatilag üres, ha figyelmen kívül hagyjuk a bogjinai iskola gyűjteményben található barázdált bronz karperecet, amelynek lelőhelyét nem lehet lokalizálni.<sup>129</sup> Az Őrszentpéteri Fejes-dűlőben<sup>130</sup> felgyűjtött leletanyagban egyetlen, talán e korba sorolható kisméretű edénytöredéket véltem felfedezni, így mindezek után nagy kérdés, hogy a most általam vizsgált térségben mi a valóságos helyzet?

A késői vaskorból, azaz a római hódítást megérő „őslakos” keltáknak (Kr. e. kb. 450-től) mindössze 13 lelőhelyét gyűjtötték össze a fentebb már többször idézett trilaterális kutatások során. Ezekből csupán kettő volt a Kerka zalai teraszán Felsőszenterzsébet és Kerkabarabás határában. E terepbejárásokon gyűjtött edénytöredékek alapján apró települések sejtethők. A Prekmurjében is csak három lelőhelyet találtak.

A keltezhető ausztriai leletek csak a 4. századtól indulnak. Itt a legjelentősebb a korai- és a középső időszakban is lakott Tieschen–Königsberg a Rába és a Mura közötti útvonal mellett.<sup>131</sup> Ezek után nem meglepő, hogy vizsgálatom területéről csak Bajánsenye–Szőlőn kívül III., Pankasz–Hídi Rétektől É-ra a vasútépítést megelőző kutatásból, valamint a peremterületről legújabbban Rönök–Malomfeletti-dűlő II. lelőhelyekről ismerünk ilyen korú településre utaló edénytöredékeket.<sup>132</sup>

A Halomsíros kultúra kapcsán az indoeurópaiakról fentebb írtak után nem meglepő, hogy a Kerka nevét vaskorinak véli a kutatás, amit a pannóniai szlávoktól vettünk volna át, és Krka alakban került a magyar nyelvbe.<sup>133</sup>

*Az őskorral kapcsolatosan érdemes tehát megjegyeznünk, hogy a vizsgált régióban jelenleg valójában három korszakot tudunk „kitapintani”: elsőként a középső újkőkori civilizációt, a Dunántúli vonaldíszes kerámia kultúráját, majd a késő bronzkor időszakából a Halomsíros kultúrát, végezetül a késő vaskori keltákat.*

129 Draxler – Lippert, 1999. 347. p.

130 *Farkas Csilla*: Jelentés terepbejárásról, az Őrség területén végzett gázvezeték építéséhez kapcsolódóan. Szombathely, 2009. Ez jelentése 6. számú lelőhelye. SM RA Ltsz. 2571-09. A Miniszterelnökség nyilvántartásában a Vendégszerhez kapcsolták adatait. A ma is leltározatlan leletanyagot 2009. március 12-én gyűjtötték.

131 Draxler – Lippert, 1999. 347–348. p., Karte 5., Tab. 5. (Bánffy Eszter munkája).

132 *Ilon Gábor*: Jelentés a magyar-szlovén vasútvonal régészeti leletmentéséről. SM RA Ltsz. 1285-98.; Tokai Zita Mária jelentése terepbejárásáról az M8 nyomvonalán, Rönök határában is. 2015. A lelőhely szerepel a Miniszterelnökség központi nyilvántartásában, de csak a korábbiak (vasút korszerűsítés nyomvonalának bejárása, vezette Ilon Gábor: 2008.; M8 nyomvonalának 1. bejárása, vezette Eke István: 2009).

133 Kiss – Zágórhidi Czigány, 2012. 503. p.