

Sashalmi-Fekete Tamás

A SZÉKELYSZENTLÉLEKI  
KATOLIKUS TEMPLOM KÜLSŐ FALKÉPEINEK  
SAJÁTOS ÁBRÁZOLÁSÁRÓL  
ÉS ZSIGMOND-KORI KAPCSOLATAIRÓL

A középkori Magyar Királyságban elterjedt volt a templomok külső falképekkel való díszítése, így azokat mind a helybeliek, mind az átutazók már messziről megpillanthatták. A mai szemnek talán szokatlan lenne, s idegennek tűnhet egy külsőleg színes templomkép, pedig a reformáció és puritanizmus elterjedése ellenére még a 18–19. században is gyakorta találkozhatott velük az utazó vagy kutató szakember.<sup>1</sup> Pusztulásuk okait és a megmaradt művészettörténeti emlékek ikonográfiáját kitűnően összefoglalta és rendszerezte Kerny Terézia.<sup>2</sup> Ugyanő mutatott rá arra a sajátos funkcióra, amely az óvó-védő szerepükről szól. A harcosszentek az állandó harckészültséget szimbolizálták, Szent Kristóf alakjának utazás közbeni megpillantása pedig megóvott az aznapi haláltól, a bajtól, betegségektől.<sup>3</sup> Alighanem nem állítunk valótlant, ha azt mondjuk, hogy ezen díszítőelemek megrendelése ugyanakkor a helyi identitásképzés mellett a hívő lelkek megerősítésére és az idegenek felé reprezentációs célokkal is bírtak.

A külső falfestmények számos izgalmas és változatos bizonyítékát ismerjük Székelyföld különböző vidékein, Marosszéken (Erdőszentgyörgy), Csíkszéken (Csíkdelne, Csíkrákos), Udvarhelyszéken (Székelyderzs, Bögöz, Székelydália) és Háromszéken (Sepsikilyén, Gelence, Lisznyó) egyaránt. A Krisztus életéből vett jelenetek,<sup>4</sup> példaképül

- 
- 1 Rómer Ferencz Flóris: Régi falképek Magyarországon. In *Monumenta Hungariae Archaeologica – Magyarországi Régészeti Emlékek III/1*. Budapest, 1874, Athenaeum, 99., 105., 142., 151.
  - 2 Kerny Terézia: Magyar szent királyok középkori kompozíciói a templomok külső falain. In Tüskés Anna (szerk.): *Omnis creatura significans – Tanulmányok Prokopp Mária 70. születésnapjára*. Budapest, 2009, CentrArt Egyesület, 81–88.
  - 3 Uo. 84–85.
  - 4 Jánó Mihály: *A kilyéni unitárius templom (kalauz)*. Sepsiszentgyörgy, 2018. T3 Kiadó, 25–29., Dávid László: *A középkori Udvarhelyszék művészeti emlékei*. Bukarest, 1981, Kriterion Könyvkiadó, 261.

szolgáló szentek<sup>5</sup> mellett, geometrikus növényi díszítésekkel ellátott keretek,<sup>6</sup> növényi ornamentika alkalmazása,<sup>7</sup> vagy még megfejtésre váró, különleges ábrázolásokat<sup>8</sup> (Csíkrákos) egyaránt találhatunk a megmaradt művészettörténeti örökségünkben. Ezért nem meglepő, hogy 2019 nyarán a székelyszentléleki templom északi hajófalának külső oldalán egy magas színvonalú, sajátos falkép került elő. Az alaposabb vizsgálatok alapján a 15. század első harmadára datálható freskók magyarországi és erdélyi párhuzamára nincs példa, sajátos ikonográfiai programot mutat. A nagyméretű, több négyzetméter felületet elfoglaló freskó még töredékesen is impozáns látványt nyújt, kiemelkedő művészi színvonalú, becses emlék.

### A FESTŐMŰHELY ÉS AZ ÚN. „MILES CHRISTIANUS” ÁBRÁZOLÁSOK

A falképegyüttes első ránézésre két részből álló, a művészettörténeti szakirodalomban ún. *miles christianus* ábrázolás,<sup>9</sup> hiszen két páncélos lovas alakja bontakozik ki előttünk. A fehér keretbe foglalt kettős falkép alapját a kék és vörös háttér adja, melyet azonos sablonnal készített, fehér, csillagszerű mustrákkal ékesítettek. A jellegzetes részletek kiképzése azon „derzsi festőműhely”<sup>10</sup> stílusjegyeit mutatja, melynek tagjai a székelyderzsi, csíkmenasági, csíkszentmihályi, felsőboldogfalvi, rádosi és homoródi templomokban dolgoztak. Jól bizonyítják ezt a székelyderzsi falképekkel megegyező részletek. A lószerszámok hasonlósága egyértelmű, a nyeregalátétek és a magasított nyergek méretezése, formája, utóbbiak pettyezett mintázata, a ló farán látható ún. matring bórszíjainak vastagsága és fűzése egyezik. A harcosokon látható páncélzat, hadi viseletek elemei is megegyeznek a székelyderzsi Szent László-legenda falképciklusán ábrázoltakkal. A mustrák forma-

5 Jékely Zsombor – Kiss Lóránd: *Középkori falképek Erdélyben. Értékmérés a Teleki László Alapítvány támogatásával*. Szerk.: Kollár Tibor, Budapest, 2008, Teleki László Alapítvány, 42–47.

6 Rómer 1874, 151.; Horváth Zoltán György: *Székelyföldi freskók a teljesség igényével*. Budapest, 2004, Romanika Kiadó, 85–86.

7 Jánó Mihály: *A gelencei Szent Imre műemlék templom (kalauz)*. Sepsiszentgyörgy, 2013, Háromszék Vármegye Kiadó, 18–21.

8 Horváth Zoltán György – Gondos Béla: *Erdély legszebb középkori templomai*. Budapest, 2009, Romanika Kiadó, 62–66.

9 Jánó 2013, 18.

10 Jánó Mihály: A Szent László-legenda falképei a székelyföldi templomokban. In *Szent László király, Erdély védőszentje*. Kolozsvár, 2018, Verbum Kiadó, 55–56.

világa megegyezik a Csikmenaságban fennmaradt Szent László-legenda falképen lévőekkel. A fehér minta közepén kör, körülötte hat darab rombuszforma, amik együttesen mintha csillagos égbolt képét mutatják. Ezek alapján, illetve a viseletek, páncélzatok, egyéb történelmi kapcsolódások figyelembevételével a székelyszentléleki falképet 1419–1430 közé datálhatjuk.



*Az ún. miles christianus ábrázolás, Székelyszentlélek, 1420 körül*

A háttér kék és vörös színe a fehér keretben színes csikként végigfut, jelezvén a színek további szimbolikai fontosságát. A fehér keretbe foglalt, két nagyon hasonló lovasküzdelem főszereplője különböző döfésmozdulattal igyekszik megölni ellenfelét. A falképegyüttes jobb oldalán, vörös háttérben egy koronás, fehér lóval ábrázolt harcos szent jelenik meg, aki egy medvével küzd. A freskó feltárásakor Szent Györggyel azonosított harcos valójában egy királyszent, a középkor több korszakából ismert, közepén kettéválasztott szakállviselettel.<sup>11</sup> Az Anjou-korban újra divattá vált,<sup>12</sup> a Képes Krónikában rengeteg alkalommal ábrázolt, jellegzetes arcszörzetet több székelyföldi freskón is

11 Nagy Géza – Nemes Mihály: *A magyar viseletek története*. Budapest, 1900, Franklin Társulat.

12 Uo. 134.

megtalálhatjuk. A maksai Szent László-legenda elpusztult falképén egy kun harcoson, a gelencei Margit-legendában ábrázolt keleti (zsidó) harcoson, a székelyderzsi, bögyözi és sepsikilyéni falképek számos alakján visszaköszön a datálásra is alkalmas szakállviselet. A korabeli ábrázolásokat áttekintve azt láthatjuk ugyanis, hogy Luxemburgi Zsigmond király után elenyészik e divat és stílusjegy. A falkép bal oldali harcosa sajnálatos módon erősen megrongálódott, az utólagosan kivágott nagyméretű ablak erősen csonkolta, nem látszik a lovas feje, illetve ellenfele. Mindkét lovas jobbról balra halad, hasonlóképpen, mint a gelencei *miles christianus* ábrázoláson, ami akár párhuzamot is jelenthet a két kompozíció között. Hiszen mindkét falkép északi hajófalán van elhelyezve, s Szent György keresztje látható mindkét kompozícióban.<sup>13</sup> A gelencei lovas kezében tartott kék *banderole* típusú zászló a 15. századi lovagi tornák lándzsazászlója. A Luxemburgi Zsigmond király uralkodása idején keletkezett, több változatban fennmaradt *Bellifortis*ban,<sup>14</sup> illusztrált hadászati és haditechnikát taglaló kódexben ugyanazon királykék színű zászlóformával ábrázolnak egy női lovast.<sup>15</sup> A *Bellifortis* egyik kéziratán, az ún. *Fragmentum Budapestiense* 8 különálló papírlevelén, a 6 verso oldalon található lovasok közül a Venus bolygót jelképező lovasban Cillei Borbála királynét feltételezik.<sup>16</sup>

A székelyszentléleki lovasalakokat ábrázoló falképhez számos Luxemburgi Zsigmond korából származó művészettörténeti vagy kulturális kapcsolódást véltem még felfedezni. Ezért beazonosításukat a tanulmány végén közlöm, mert az apró részletek ismertetése révén jutottam el egyfajta következtetésig. A királyszent meghatározása volt a legnehezebb feladat, hiszen párhuzamok és sajátos attribútumok híján analógiák, a királyszentek arcainak elemzése és a derzsi műhely munkáinak alaposabb áttekintése által volt lehetséges.

---

13 Jánó, 2013, 18.

14 Csapodiné Gárdonyi Klára: *Európai kódexfestő művészet*. Budapest, 1981, Corvina Kiadó, 68.

15 Csapodi Csaba: Az úgynevezett „Liber de septem signis”. Kyesser „Bellifortis”-ának budapesti töredékéről. In *Magyar Könyvszemle*, 82. évf. 3. szám 1966. július–szeptember, Budapest, 1966, 225. [http://epa.oszk.hu/00000/00021/00264/pdf/MKSZ\\_EPA00021\\_1966\\_82\\_03\\_217-236.pdf](http://epa.oszk.hu/00000/00021/00264/pdf/MKSZ_EPA00021_1966_82_03_217-236.pdf) (letöltve: 2020. június 11.)

16 Uo. 226.

## A FALKÉP HADI VISELETEIRŐL

A harcosok páncélzata a 15. század első felére jellemző típus, felsőtestüket *sodronying* védi, az felett egyszerűbb kidolgozású *mellvértet* hordanak. A sodronyvértek a felkart is fedik, mindkét alakon a könyök felett és a comb felső harmadán, rézszínű díszítéssel végződnek.<sup>17</sup> Ilyen vértzeteket láthatunk a csíkszentmihályi Szent Lászlón, a székelyderzsi falképek közül Szent Mihályon, Szent Lászlón és a Saul megtérése jelenet nemesi kíséretén,<sup>18</sup> ami bizonyítja az azonos festőműhely létét és azonos korszakolásukat. A sodronyvért csataszoknyáinak ilyen jellegű díszítése ismeretes még a közeli Almakerék Szent Györgyöt és Szent Mihályt ábrázoló, 15. századi szárnyasoltár képein. A bal oldali harcoson az időjárás viszontagságaitól védő vászonruházatot, Szent György-keresztrel borított *fegyverkabátot* láthatunk.<sup>19</sup> Megerősíti a mellvért létét a mellkas erős kigömbölyödése, a „darázsderék” és e kérdéskörnek a szakirodalomban már tisztázott helyzete. Töll László doktori dolgozatában elemzi a fémvértek és fegyverkabátok használatának eme módját, s több indokot felhoz, miért praktikus e viseletmód.<sup>20</sup> A harctéren kiemelkedő szerepe volt ezen egyszerű jelképekkel vagy kereszttel gazdagított fegyverkabátoknak. A csata forgatagában az ellenségtől való megkülönböztetés mellett más szerepük is volt, a morál növelése és a győzelembe vetett hit megerősítése. Hiszen a kereszt viselése régóta kapcsolódik az égi segítségbe vetett hithez: „*In hoc signo vinces*”, azaz „*E jelben győzni fogsz!*”<sup>21</sup> A hagyomány szerint Kr. u. 312-ben e jelmondatot látta megjelenni az égen Constan-tinus, majd győzelmet aratott Maxentius felett. Ugyanakkor e szimbó-lum kereszties hadjáratokban betöltött szerepét se felejtjük el. A király-szent karján haloványan mintha *karpáncél* elemei sejlénének fel, a

17 Az almakeréki 15. századi Szent György és Szent Mihály oltárképen is jól látszódnak az alsó részen rézkarikákkal díszített csataszoknya háromszögei.

18 János Mihály: A hitvalló lovagkirály – A Szent László-legenda falképei a székelyföldi templomokban. In Isó M. Emese (szerk.): *Lovagkirály*. Nyíregyháza–Kolozs-vár, 2019, Hierotheosz Egyesület – Iskola Alapítvány Kiadó – Szabolcs-Szatmár-Bereg Megyei Önkormányzat, 107., 109., 119–120.

19 Bull, Stephen: *Évszázadok fegyverei. A támadó és védőfegyverek világtörténete*. Szerk.: Tony North, Budapest, 1993, Corvina Kiadó, 68–69.

20 Töll László: *A harci vértzetek története. A nyugat-európai hadviselésben alkalmazott testvédelmi rendszerek fejlődéstörténete a 10. századtól a 16. század első harmadáig*. Doktori értekezés. Debrecen, 2009, Debreceni Egyetem BTK, 126–128.

21 Révay József: *Szentek legendái*. Budapest, 1926, Franklin-Társulat Kiadása, 5.

könyök védelmében az ún. pillangó<sup>22</sup> körvonalai, s az egész csuklót körbeölelő, peremezett fém *alkarvas*. Hozzá nagyon hasonló, karra simuló, kecses alkarvas-ábrázolást ismerünk a homoródkarácsonyfalvi Szent László-legendaciklus előkelő, zárt sisakot viselő, rejtélyes lovagot ábrázoló harcosán, illetve magán Szent Lászlón.<sup>23</sup> A szentléleki király-szent mellvértjének *peremezése* jól látszik a nyaknál és a vállak vonalánál, ez köszön vissza a korábban már említett csíkszentmihályi Szent László-freskón, a székelyderzsi Szent Mihályt, Szent Lászlót és a Saul megtérése jelenetében az Ungi Pál nemesi kíséretét ábrázoló falképeken.<sup>24</sup> A lemezvértzetek peremmel való ellátásának több oka volt. Az anyag visszahajtvá, lekalapálva megszilárdítja, tömöríti a páncélt. A gótikus vértzetekben a bordázásoknak és az anyagba húzott vonaloknak szintén a megerősítés volt a szerepe. Ezen páncélkészítési technika megóvta a saját használójának testét a vékony lemez adta kényelmetlenségektől, másrészt a csatában könnyebben sérült volna az anyag. Márpedig egy sérült mellvért kikezdte volna a vele hordott sodronyvértzetet, vagy legalábbis a láncszemek könnyen beleakadhattak volna a kiálló fémsorjába.

Mindkét lovagalak tenyérnyi széles, mintákkal díszített *fegyverövet* hord, mely a csípőre van eresztve, ez alatt farkasfogszerűen omlanak le a comb felső harmadára a sodronyvértzet díszítései. A csípőre eresztett szélesebb öv divatja az Anjou-korból jól ismert, a Képes Krónika miniatúráin rendre visszaköszönnek ezek.<sup>25</sup> Fegyverövekre a falképekkel egyidős ábrázolásokból is ismerünk példákat, többek között két Zsigmond királyt ábrázoló műalkotást. Kolozsvári Tamás 1427-ben megfestett triptichonjának *Kálvária oltárképén*, a centurio (valójában Zsigmond király) alakján látható négyzetformából álló fegyveröv.<sup>26</sup> A *Torinói hóráskönyv* mesterének elveszett képéről (1420–1425) festett másolaton Zsigmond király lovagol kíséretével. A *Keresztvitel* című

---

22 Pillangónak nevezik a páncélverők és kovácsok a könyök- és térdpáncélzat azon kiugró elemeit, amelyek a végtagok külső oldalát védik a támadásoktól. Szimmetrikus formájuk a pillangószárnyakra emlékeztetnek.

23 Jánó 2019, 72–76.

24 Udvarhelyi Nándor: *Az Anyaszék szíve. Udvarhelyszék középkori freskós templomai a Nagy-Küküllő mentén*. Budapest, 2018, Kairosz Kiadó, 94–95, 97–98, 106–108.

25 Már a *Képes Krónika* címképén Nagy Lajos királyon és a jobb oldalán álló, nyugatias öltözetű lovagokon is láthatóak ezen övtípusok.

26 *Luxemburgi Zsigmond Művészet és kultúra 1387–1437*. A Sigismundus – Rex et Imperator kiállítás katalógusa. Budapest, 2006, Szépművészeti Múzeum, 82.



*Jól láthatóak a derzsi párhuzamok, a páncélok formája, peremezése.  
(Fischer István Alfréd fotója)*

jelenetében a király a csípőjére eresztve visel egy széles, nagy körökből álló veretes övet.<sup>27</sup> Még közelebbi párhuzamot vélek felfedezni a derzsi műhely által festett páncélok és fegyverövek stílusjegyeit illetően. A Zsigmond-kori csontnyerges (Batthyány-nyereg, Jankovich-nyereg) sárkányölő Szent Györgyöt ábrázoló faragványain peremezett, erősen karcsúsított mellvérték láthatóak karvérték nélkül. Mindegyik műalkotáson a csataszoknyákon látható fegyverövek csípőre vannak eresztve, s arányosan ugyanolyan szélesek.<sup>28</sup> A felső, egyben vékonyabb részük téglalapokra oszlanak, vagy fonottan tagoltak, az öv alsó, szélesebb része pedig négyzetformákból áll, mint a székelyderzsi Szent László, Szent Mihály arkangyal és a szentléleki falkép lovasainak az öve. A négyzetformákat középen egy veret ékesíti. Székelyszentléleken a bal oldali lovagalak övén még fellelhetők az apró, fehérén pettyezett díszek, melyek mintázata a székelyderzsi Szent Mihály és Szent László fegyverövén ábrázoltakkal azonosak.

A fegyveröv bal oldalán mindkét harcos kétélű, *másfélkezes kardot* visel. A királyszent oldalán jól látszik a barna bőrrel bevont kardhüvely, amely így a kard elkeskenyedő pengetípusát is megmutatja. A Szent

27 Uo. 20.

28 Uo. 56., 63.

György-keresztet viselő lovag kardjának szerelékei is jól látszanak. Keresztvasa egyszerű pálcaformájú, enyhén felfelé, a penge irányába ívelő, míg markolatgombja eltűnik a harcos karja mögött. A másfélkezes kardok alkalmazása általános volt a 14–15. századi Székelyföldön, számos régészeti lelet bizonyítja ezt.<sup>29</sup> Az előkelő székely primorok számára a marosvásárhelyi országgyűlésen is előírt hadi felszerelés része volt e kardtípus,<sup>30</sup> amely a komolyabb vértetek használatát bizonyítja.<sup>31</sup> A királyszent kezében a fegyvertörténet szempontjából jól azonosítható *szárnyas lándzsát* tart, amelynek pengéje azonban kissé mintha túlméretezett lenne.<sup>32</sup> A levél formájú lándzsa-penge szélessége meghaladja a korban ábrázolt és régészeti leletekben fennmaradt darabok pengeszélességének arányait. Leginkább a német-római, császárkoronázás alkalmával használt birodalmi klenódiumok közül Szent Mór lándzsájára emlékeztet,<sup>33</sup> kivéve a szárnyak alatt található széles pálca formájú keresztvasat. A lovas és lovasa alakjának arányaihoz mérten a szálfelegyver hossza megközelítően 230-240 cm hosszúságú, mely igen reális képet mutat. Ugyanis az öklelésre szolgáló lovas kopjákat, szálfelegyvereket tekintve ez az ideális hossz, melyet a kísérleti régészet és a történettudomány együttes erővel bizonyított a lovasrohamok tesztelésekor.<sup>34</sup>

### A REJTÉLYES MEDVESZIMBÓLUM

A szárnyas lándzsa általi dőfés a medve mellkasára irányul, aki a lándzsahegyet mancsaival mintegy körbe öleli, szinte magába húzva azt. Nem egy tipikus életszerű mozdulat, annál is inkább, mert egy rohamozó lovas a fegyverével inkább feldönti ellenfelét, akinek nincs ideje a fegyver után kapni. A medve a falképeken olyannyira szokatlan ellenfél, hogy szakembertől is hallottam rosszul sikerült sárkányma-

29 Bordi Zsigmond Lóránd: Középkori kardok a Székely Nemzeti Múzeum gyűjteményeiben. In *Acta Siculica 2008*. A Székely Nemzeti Múzeum évkönyve. Sepsiszentgyörgy, 2008, 241–265.

30 Sófalvi András: A székelyek fegyverzete. In *Székelyföld története I.* 347–348., vö. Benkó Elek: Településhálózat. In *Székelyföld története I.* 167–168.

31 Uo. 168., 348.

32 Gray Randal (szerk.): *Fegyvertípusok enciklopédiája. Hét évezred fegyvereinek kézikönyve*. Budapest, 1995, Gemini Kiadó, 58–59.

33 *Luxemburgi Zsigmond. Művészet és kultúra 1387–1437*. A Sigismundus – Rex et Imperator kiállítás katalógusa. Budapest, 2006, Szépművészeti Múzeum, 78–79.

34 Hidán Csaba László: *Régi magyar fegyverek nem csak hagyományörzők számára*. Budapest, 2018, Zrínyi Kiadó.

gyarázatot a lényre. Véleményem szerint azonban a lószerszámok, a hadi viseletek részletekbe menő, aprólékos kidolgozottsága, a ló légius kecsességének megjelenítése, s maga a medvealak kizárja a tévedést. Ráadásul számtalan tipikus sárkányölő Szent György- (Gyulakuta, Segesvár, Almakerék) vagy sárkányábrázolást (Székelyderzs, Bögöz, Székelykeresztúr) ismerünk a Székelyföldön, vagy a közeli száz helységekben. A derzsi műhely festői egyébként is gyönyörűen kidolgozott sárkányt festettek Székelyderzsben. A Szent Mihály alakja alatt látható, tekerdő sárkánykígyóra rátapos és lándzsával átdöfi a fogakkal teli pofáját.<sup>35</sup> A Sátánt jelképező szörnyeteg jól felismerhető. A medvevadászat azonban valóban szokatlan ikonográfiai ábrázolásmód és pontosabb magyarázatra szorul. A medve mint címertani jelkép ismeretes a székely címerben, melynek legkorábbi ábrázolásai a bögözi templom szentélyében található faragott gyámkövön<sup>36</sup> (15. század) és a székelydályai templom festettszentély-boltozatán (1505–1525) látható.<sup>37</sup> Ez utóbbin a címerpajzs vörös alapszínnel ellátott címerképe egy felhőből kinyúló páncélos kar, amely egy kétélű kardot markol.



*Szent László küzdelme a medvével. A medve az alsó erők (kéjvágó, harag) megtestesítői a középkorban.*

35 Udvarhelyi 2018, 97.

36 Dávid László: A középkori Udvarhelyszék művészeti emlékei. Bukarest, 1981, Kriterion Könyvkiadó, 81. (37. kép)

37 Uo. 263–265.

A kardpengére húzva korona, szív és kiöltött nyelvű medvefő, melynek vonalában a Hold és a Nap (mások szerint hatágú aranycsillag). Tehát a székely közösségek egyik sajátos szimbólumának mondhatjuk a medvét, hiszen az önazonosság fő jelképébe, a címerbe is bekerült. A középkori heraldikában egyébként gyakori címernek számított, a hatalmat és a védelmező erőket jelképezte.<sup>38</sup> Több európai város (Bern, Berlin), később Oroszország jelképe lett.

Mit szimbolizált ezen felül a középkori Európában és miként kapcsolódik a királyszent alakjához?

A medve mint jelkép egy igen összetett, archaikus előképekre visszanyúló motívum. A világ országaiban s a különféle korszakokban igen eltérően viszonyultak hozzá, ezért szükséges leszűkíteni a falképpel egyidős európai hiedelmekre a kutatásunkat. Totemisztikus múltjára utal, hogy igazi nevét még a középkorban sem mondják ki, tabuként kezelik (a medve szó mézevőt jelent),<sup>39</sup> mert félik erejét. Az ókortól kezdve a *Nagy Medve* csillagkép – melynek a Göncölszekér is része – az a hely, ahol a megholt emberek lelkei rejtőznek,<sup>40</sup> tehát egyfajta lélekvivő szerepet is tulajdonítanak neki. A hosszú évszázadokon át népszerű Artúr király neve is medvét jelent, a Nagy Medve csillagképet pedig „*Artúr király szekeérének*” nevezik.<sup>41</sup> A szentek közül Szent Columbanus, Szent Gallus és Szent Richardis attribútumaiként ismeretes a medve, a legenda szerint jótettükért utóbbi kettőnek segített a kolostorépítésben.<sup>42</sup> Szent Gál kultusza már az Árpád-korban elterjedt, elsősorban erdővidékek falvainak a patrocíniuma, ami legendájával függ össze, ugyanakkor a Gál, Gaal, Gálfi neveket is tőle származtatják.<sup>43</sup> Érdekes tény, hogy Székelyszentlélek egyik régi harangjának feliratán a patronáló, előkelő GALPHI név olvasható, ugyanakkor 1505-ben okleveles anyagokban is előtűnik egy Lucas Gálfi név.<sup>44</sup> Bár a falképen látható medvejelkép választásá-

38 Pál József – Újvári Edit: *Szimbólumtár*. Balassi Kiadó, 1997. <https://regi.tankonyvtar.hu/hu/tartalom/tkt/szimboluntar/ch02.html#medve> (letöltve: 2020. június 9.)

39 Hoppál Mihály – Jankovics Marcell – Nagy András – Szemadám György: *Jelképtár*. Budapest, 1977, Helikon Kiadó, 153.

40 Uo. 154.

41 Uo. 154.

42 Uo. 154.

43 A Magyar Katolikus Lexikon Szent Gál nevéhez kötődő oldala: <http://lexikon.katolikus.hu/G/G%C3%A1l.html> (letöltve: 2020. június 8. 18.32)

44 Dávid 1981, 339., 341.; vö. SzOkl. VIII. 220.

nak indokát másban látom, érdekes összefüggés ez Szent Gál tisztelete és a Gálfi (Gálffy) név kialakulását illetően.

A középkori keresztény szimbolikában a medve pogány múltja miatt az ördögöt is jelképezi.<sup>45</sup> Az egyházatyáknál a kéjvágy, a romlottság, a testiség kifejezője, a bűnábrazolásokon a Falánkság, a Harag kísérője. Szép példa erre a Szépművészeti Múzeum tulajdonában lévő, a Hendrik Goltzius és Jakob Matham által készített (16. század vége – 17. század eleje), a hét főbűnt bemutató rézmetszetsorozat,<sup>46</sup> melyben *A Harag* című képen a medve támadólag ront ellenfele lába felé. A medvéket, oroszánokat legyőző bibliai Dávid a sötétség erői felett aratott diadal, a bűnön felülkerekedő ember szimbóluma.<sup>47</sup>

A székelyszentléleki falképen látható, medvével való küzdelemre egy magyar és több korabeli nyugati párhuzamot azonosítottam. Bár azt gondoljuk, hogy krónikáinkat, illetve azok képi világát jól ismerjük, keveseknek juthat eszébe a *Képes Krónika* azon miniatúrája, mely a mitikus Nimród alakjához kapcsolódik. Felbecsülhetetlen értékű forrásunk a rejtélyes nagy királyt történetesen éppen egy medvevadászaton ábrázolja.<sup>48</sup> A miniatúrán három kisebb csoportban nyolc férfialak látható, amint kutyákkal megerősítve hajtják, üzik a vadat a hegyek között, és két kisebb medve harcol az életéért. Bár a *Képes Krónika* ábrázolásán gyalogosan és csoportosan küzdenek a medvével, mégis



Angol falikárpit a medve hasonló ledőfésével (1425–1430)

45 Biedermann, Hans: *Szimbólumlexikon*. Szekszárd, 1996, Corvina Kiadó, 262–263.

46 Pál-Újvári, 1997. <https://regi.tankonyvtar.hu/hu/tartalom/tkt/szimbolumtar/ch02.html#medve> (letöltve: 2020. június 9.)

47 Hoppál-Jankovics-Nagy-Szmadám 1977, 154.

48 *Képes Krónika*. Budapest, 1986, Európa Könyvkiadó, 12. Az eredeti, középkori krónika 4. verso oldalán találjuk meg a miniatúrát.

a ritkán ábrázolt téma okán szoros kapcsolatot vélek felfedezni. Őt harcos kezében ugyanis szintén szárnyas lándzsa van, hasonlóan, mint a freskón, s ez mutatja e fegyver medveadászatban való használatának bizonyosságát. A kompozíció közepén egy teljesen vörös színű ruházatban lévő vadász szájba döfi az egyik medvealakot. Mögötte a három férfialak közül az első szintén az előkelőkre jellemző vörös ruhában áll, bal kezét a méltóságot hangsúlyozandó szablyáján nyugtatja, jobb kezében szintén szárnyas lándzsa. Véleményem szerint ő Nimród, aki a Biblia szavaival élve: „Ez hatalmas vadász vala az Úr előtt, ezért mondják: Hatalmas vadász az Úr előtt, mint Nimród.”<sup>49</sup> A nagy testi erővel megáldott óriás és birodalomépítő uralkodó tisztelete hosszú évszázadokon át töretlen volt királyságunkban. A magyarok ősatyjának tartott, számos ókori forrásban megjelenő keleti őskirály elemzése külön tanulmányt érdemel. Nem véletlen a medve alakjával való együttes ábrázolása, mert a legtekintélyesebb királyi vadak egyike, az előkelőség, erő és vitézség szimbólumaként tarthatjuk számon e kompozíciót. Bizonyítja ezt az a tény is, hogy a Magyar Királyságban is kiemelt kultusszal rendelkező katonaszentek közül éppen Szent György lovas alakja kapcsolódik még a medvéhez. A későbbiekben kitérünk e legendákba vesző szálra a lovasalakok elemzése kapcsán.<sup>50</sup>

A londoni Victoria and Albert Museum (The world's leading museum of art, design and performance) honlapján művészettörténész szakértő írását olvashatjuk, melyben a devonshire-i falikárpitot elemzi, amelyet 1425–30 közé datált a szakirodalom. Az Arrasban vagy Tournai-ban készült magas színvonalú, monumentális falikárpiton medve- és vad-disznóadászatot láthatunk,<sup>51</sup> s kitér a szerző arra is, hogy a középkori és reneszánsz művészetben a medve a szerelem és a vágyak metaforájaként jelenik meg.<sup>52</sup> A tüzesebb vizsgálódás után azonban egy szoros párhuzamra figyeltem fel. A sokalakos jelenet jobb harmadában egy lándzsás lovas támad a legnagyobb medvére. Fegyverét a bal hóna alá szorítva döfi mellkason ellenfelét, aki a székelyszentléleki falképhez hasonlóan odakap a lándzsacsúcshoz, mancsaival körbe ölelve azt. Hasonló jelenetet örökít meg a British Library Egerton Collection által

49 Mózes I. Könyve, 10. 9.

50 lásd a 67. lábjegyzetet

51 <http://www.vam.ac.uk/content/articles/m/med-ren-hunting/> (letöltve: 2020. június 9.)

52 Uo. (letöltve: 2020. június 9.)



*Német hóraskönyv jelenete a medvevadászattal (15. század)*

őrzött, 15. század második feléből való német Hóraskönyv miniatúrája, melyben az október hónapot a medvevadászat jelképezi.<sup>53</sup> Mivel Szent Gál ünnepe október 16. napja, nem véletlen, hogy ez a fajta szimbolika jelenik meg. A középkori Európa klasszikusa, a Gawain és a Zöld Lovag legendájában ismeretes vadászcenék szintén segít a téma megértéséhez. Miközben Gawain lovag a rejtélyes várúrnál (valójában a Zöld Lovagnál) vendégeskedik, addig annak felesége a vadászat ideje alatt, három napon keresztül próbálja őt elcsábítani.<sup>54</sup> A próbát végül kiállja, s elnyeri a zöld színű selyemövet, mely viselőjének sebezhetetlenséget ad. Az őv az alsó erők feletti uralmat jelképezi és a sikeres küldetés után a kerekasztal lovagjainak viseletévé vált. A medve királyszenttel való ábrázolása ily módon az alsó erők, a vágyak, a harag legyőzését szimbolizálhatja a szentléleki falképen.

### *A LOVASOK ÉS A HÁTTÉR PROBLEMATIKÁJA*

Érdekes különbség mutatkozik a két lovagalak támadása között. Míg a királyszent derékhoz szorított lándzsadöfése egy vadászcenétet

53 <http://www.bl.uk/catalogues/illuminatedmanuscripts/record.asp?MSID=7895&CollID=28&NStart=1146> (letöltve: 2020. június 9.)

54 Dömötör Tekla (szerk.): *Germán, kelta regék és mondák*. Budapest, 1982, Móra Ferenc Ifjúsági Könyvkiadó, 186–190.

erősít bennünk, addig a bal oldali harcos a nyugati típusú nyeregben a kor harceljárásának megfelelően, kopjáját a hóna alá szorítva dőf ellenfelére. A jellegzetes lefelé irányuló mozdulat, amellyel a lovak lábai közé, vagy közvetlen a ló feje elé irányítja a kopját, az egyértelműen *Szent György* alakját erősíti meg. Szent György számos középkori falképábrázolásán láthatjuk ugyanezt a pillanatképet: Szentsimon, Tarpa (Magyarország), Etréfalva, Pónik, Cserény, Zolna (Felvidék, Szlovákia), Ribice, Küküllőalmás, Almakerék (Dél-Erdély), vagy területileg közelebbi példaként Gyulakuta, Székelydála, Kászonimpér (Székelyföld) freskóin<sup>55</sup> ez az egységes ikonográfiai jellegzetesség figyelhető meg. A lovas kompozíciók közül a lefelé dőfés motívuma a középkori kályhacsempéken (Nyírbátor),<sup>56</sup> keresztelomedencén (Felka, 1439)<sup>57</sup> és szárnyasoltáron (Bártfa, 1450–55)<sup>58</sup> is egyaránt tetten érhető. Ettől eltérő típusú támadásmód is előfordul a művészettörténeti emlékeken, melynek oka az ókori hagyományokban és Szent György kétféle lovassági fegyverrel való ábrázolásában keresendő. Szent György vagy az antik hadászati módszerekre<sup>59</sup> jellemzően magasra tartott lovassági lándzsával<sup>60</sup> szúr a sárkány irányába, vagy lovaskopjával öklel. A lovagi tornákon és hadszíntéren egyaránt alkalmazott hónalj alá szorított kopja alkalmazására jó példa a mártonhelyi falkép. De mindvégig fontos marad a dőfés iránya, s ismeretes ezzel kapcsolatban a művészettörténetben Simone Martini, 14. századi falképfestő ez irányú, jelentős ikonográfiai hatása (avignoni freskója).<sup>61</sup> Újítása, az oldalirányú, lefelé dőfés motívuma aztán az egyik leghíresebb alkotásban, a Kolozsvári testvérek által készített Szent György szobron vált világhírűvé.

A székelyszentléleki Szent György mellvértjén megjelenik attribútuma, a fehér háttérben egyenlőszárú vörös kereszt, mely megerősíti megállapításunkat. A klasszikus ikonográfiai ábrázolásokon jól ismert, a háttérben ábrázolt imádkozó leány és sziklára épített város motívuma

---

55 Magyar Zoltán: *Szent György a magyar kultúrtörténetben. A Kárpát-medence Szent György-hagyományainak néprajzi és művelődéstörténeti rétege*. Budapest, 2006, Kairosz Kiadó, 76., 77., színes képek hátul: 245., 248., 253.

56 Magyar 2006. 96.

57 Uo. 98.

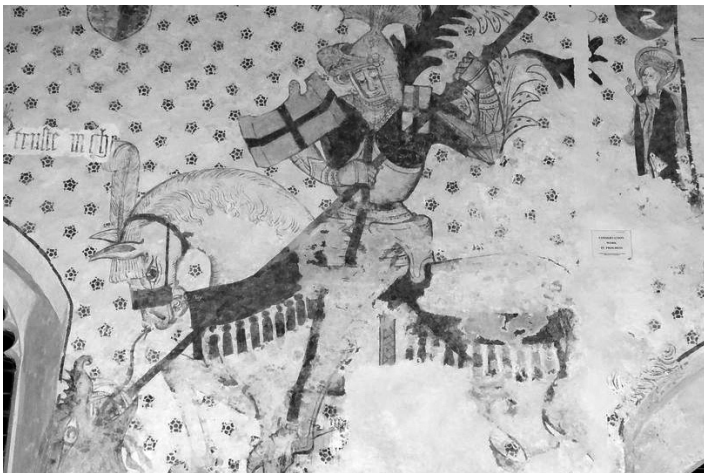
58 Uo. 55.

59 Warry, John: *A klasszikus világ hadművészete*. Budapest, 1980, Gemini Kiadó, 193., 200–201., 210.

60 Magyar 2006, 242.

61 Uo. 78–79.

azonban elmaradt. Pontosabban mindkét lovaskép jobb felső harmadában ugyanolyan sziklára épített objektum van, ami akár városkép is lehetett. A bal oldali lovasnál egy fekete henger látható három függőleges fekete csíkkal, melyből kettő szorosan egymás mellett halad, mintegy tartóoszlopot formázva a hengerpaláston. Jobb oldalon, a királyszent mellett ennél jóval nagyobb, túlzottan szabályos, barna színű henger formája hívja fel a figyelmet. A szentek legendáiban Szent György történetében két oszlop is megjelenik. Először egy korhadt és száraz oszlopot virágoztat ki, és pompás fa nő ki belőle.<sup>62</sup> A mártírhálál előzményeként pedig ledönti Apolló isten oszlopát, melynek tetejében fekete, gonosz lélek ült: „...nyomban meg is látta a gonosz lelket ülni fent az oszlop tetején, az pedig fekete volt, és szörnyűséges...”<sup>63</sup> A sziklán álló oszlopszerű, hengeres objektumok hangsúlyos elemei a falképegyüttesnek, azonban bizonyossággal nem lehet tudni, mit takarnak. Városfalaknak túlzottan szabályos kör alakúak, és feltűnő a kapu, pártázat, tornyok és ablakok hiánya. Talán a legyőzött bálványokat, pogányságot jelképezik? A háttér kék és vörös színválasztása sem véletlen, a kék az értelem világát, a vörös az ösztönökét szimbolizálja.



*Dél-walesi Szent György-ábrázolás csillagos mustrákkal  
és a jellegzetes lefelé döféssel*

62 Révay 1926, 98–99.

63 Révay 1926, 103–104.

Ennek megfelelően a sárkány a hit harcosát, a medve pedig az ösztönök felett uralkodó, az esztelen haragot megbabolázó lovagkirályt teszi próbára éppen. A csillagos égbolt hatását keltő mustradíszek pedig epikus színezetet adnak. Csillagos háttér megjelenítését a dél-walesi Llancafarn templomának 15. századi Szent György-freskóján,<sup>64</sup> illetve az angliai kódexfestészetben láthatunk.<sup>65</sup> Ezen térkitöltő motívumtípusok összehasonlítása, elterjedésének datálása azonban további kutatást igényel, mely a falképekkel foglalkozó művészettörténetesek feladata. Viszont biztosan tudjuk, hogy a derzsi műhely előszeretettel alkalmazta, hiszen Homoród, Csíkszentmihály, Csíkmenaság, Székelyderzs, Székelyszentlélek falképein egyaránt alapvető díszítőelem.

A jobb oldali lovasszent azonosítása is nehézségekbe ütközött. Felmerült Szent György, Szent Zsigmond és Szent László személye is. Az első benyomás *Szent György* alakját sugallta, hiszen a háttérben az ikonográfiában fellelhető sziklán egy barna színű, hengeres objektum (város?) látható, melynek pontosabb azonosítása párhuzamok híján nehézkes. Koronával azonban nem szokták ábrázolni, fején sisakot (Székelydálya), homlokán díszes diadémot (Almakerék), vagy színes fejpántot (Ják, Szentsimon, Pónik, Tarpa) visel. A szakáll is kizáró tényező lehet, mert arcát szinte mindig ifjúként ábrázolták. Kivételt képeznek ez alól a lócsei Szent Katalin-oltár álló alakos szobra (1420 körül), a bambergi dóm kőfejtőredéke (12. század), vagy Bulgáriában a radomiri Szent Demeter-templom faragott reliefe.<sup>66</sup> A medve motívuma azonban nem jellemző Szent György ikonográfiájára, bár a szent legendáit megörökítő forrásokban ez áll: „György, Palesztina grófja... oly igen vitéz, hogy már oroszánokat, medvéket és sárkányokat levágott.”<sup>67</sup>

*Szent Zsigmond* esetleges alakjára is számos kapcsolódás adott okot. A hitvalló burgundi király tisztelete már a 12. században megjelent hazánkban (Pray-kódex), és számos 14. századi missale (miskönyv) tartalmazza ünnepnapjainak pontos idejét.<sup>68</sup> Azonban névadó szentjét

---

64 <https://www.archaeology.co.uk/articles/news/news-dragons-death-and-deadly-sns.htm> (letöltve: 2020. június 20.)

65 [https://classic.europeana.eu/portal/hu/record/9200397/BibliographicResource\\_3000126314826.html](https://classic.europeana.eu/portal/hu/record/9200397/BibliographicResource_3000126314826.html) (letöltve: 2020. június 20.)

66 Uo. 25., 13., 63.

67 Révay, 1926, 5.

68 Székely György: A budai Szent Zsigmond templom kutatástörténetéhez. In *Budapest Régiségei*, 33. szám, 1999. 15. <https://epa.oszk.hu/02000/02007/00036/pdf/> (letöltve: 2020. május 5.)

szélesebb körben Luxemburgi Zsigmond igyekezett népszerűsíteni. A 14. század végére felerősödő közép-európai kultusza segíti a Magyar Királyságban való terjedését, erről vallanak a szentet ábrázoló csetneki, lónyai, bádoki, almakeréki falképek. Tari Lőrinc „pokoljárása”, azaz zarándokútján kapott látomása nagy hatással lehetett az uralkodóra.<sup>69</sup> Ismeretes ugyanis, hogy a nemesúr Szent Patrik barlangjában látott víziójában Zsigmond királyt izzó kádban látta forgolódni. Az uralkodó pont ebben az időszakban, 1410-ben megalapította Budán a Szent Zsigmond társaskáptalant és prépostságot, melynek nimbusza ettől kezdve egyre erőteljesebb lett. 1414-ben pedig Luxemburgi Zsigmond személyesen zarándokolt el az agaunei kolostorba, ahonnan névadójának, Szent Zsigmondnak és fiának ereklyéivel tért haza.<sup>70</sup> Nagy ünnepséget és körmenetet szervezve az ereklyéket Prágában helyezték el, majd a husziták előretörése miatt 1424-ben Váradra kerültek.<sup>71</sup> Ezt erősíti meg a váradi székesegyházban emelt új Szent Zsigmond-oltár, s hogy a király itt jelölte ki végső nyughelyét, Szent László király mellett.<sup>72</sup> Erdélyben további példákat találunk Szent Zsigmond tiszteletére, egész alakos, páncélos portréja látható Bádok református templomában, Almakerék evangélikus erőtemplomában, Óraljaboldogfalva középkori templomának falképei között,<sup>73</sup> Székelyföldön azonban nem találunk erre példát, s lovasként való ábrázolása sem ismeretes. Szent László és Szent Zsigmond attribútumainak (bárd, lándzsa) egyes falképeken való felcserélését és szokatlan változtatásait azonban éppen Luxemburgi Zsigmond igyekszik felhasználni a maga javára.<sup>74</sup>

A székelyszentléleki királyszent azonosításában nagy segítséget adott a királyportrék korabeli arcvonásainak összehasonlítása. Horváth Illés

69 [https://irodalmijelen.hu/05242013-1424/tar-lorinc-pokoljarasa?qt-kaleidoszk\\_p=2](https://irodalmijelen.hu/05242013-1424/tar-lorinc-pokoljarasa?qt-kaleidoszk_p=2) (letöltve: 2020. május 15.)

70 Horváth Illés: „Ó, micsoda tiszteletreméltó, drága és leírhatatlan ajándék, gyengeség teljes megsegítője, Szent Zsigmond teste!” In *Vallástudományi Szemle*, Károli Gáspár Református Egyetem és a Magyar Vallástudományi Társaság vallástudományi folyóirata. 2016/2. szám, 45. <https://btk.kre.hu/index.php/vallastudomanyiszemle> (letöltve: 2020. március 5.)

71 Horváth Illés: Szent László kultusza Luxemburgi Zsigmond uralkodói reprezentációjában. In *Aetas*, 32. évfolyam, 2017/3. szám, 135.

72 Uo. 135.

73 Szabó Tekla: Óraljaboldogfalva középkori templomának 1400 körüli falképei. In *Certamen 2.*, Kolozsvár, 2015, Erdélyi Múzeum-Egyesület, 344–345.

74 Horváth 2016, 48–49.

kutatásai szerint a 15. század elején az uralkodói reprezentációban felerősödött Luxemburgi Zsigmond arcvonásainak megjelenítése. Nemcsak a Szent Zsigmondot ábrázoló freskókon, oltárképeken, bibliai jelenetekben vagy uralkodókat megjelenítő reprezentációkon lelhetjük fel az uralkodót, hanem Felvidék (Szepesmindszent, Karaszko) és Székelyföld (Székelyderzs) Szent László-legenda falképein is.<sup>75</sup> Ez elsősorban a már említett jellegzetes, kettéválasztott szakállviseletben, a kettéválasztott birodalmi hajviseletben, a hosszabbra növesztett bajuszban és a felfelé ívelt szemöldökön mutatkozik meg. A székelyszentléleki falkép királyszentjén ugyanezen sajátosságok ismerhetők fel. Véleményem szerint azonban a korábbi kutatások ezen eredményét újra kell gondolni, hiszen az arcszörzet, hajviselet, szemöldök formázható dolog, ugyanakkor az Anjou-kori pénzerméken is már nyomon követhető Szent László alakján a kettéválasztott szakáll és hajviselet.<sup>76</sup> A pénzérmék megszabott képein kívül a Szent Lászlóról készült freskók is bizonyítják a korábban kialakult, birodalmi stílusúnak említett jellegzetes arctípust. A veleméri Szent László portrén (1377–1378) kettéválasztott szakáll, hátrasimított, oldalt remekbe szedett hajkorona, lefelé konyuló, hosszúra növesztett bajusz látható. Nagyon hasonló ehhez az 1400-ra datált bibarcfalvi Szent László-legendaciklust ábrázoló freskón fennmaradt királyarc.<sup>77</sup> A 14. századi trencsényi herma az Anjou-kori pénzerméken található arctípust erősíti meg, ezzel szemben a Szent László-legenda falképein gyakran ún. oroszánarc portrékat látunk, mely a középkori fiziognómia szabályait követő típus.<sup>78</sup> Ezzel szemben a kutató által bemutatott,<sup>79</sup> s további ismert Luxemburgi Zsigmondról készült alkotások<sup>80</sup> gyakran egészen más megjelenést mutatnak: hosszúkás arc, közel ülő szemek, markáns járomcsont, lefelé hajló, erősen elkeskenyedő orr, hosszú, hullámos szakáll, szigorú

75 Uo. 136–144.

76 Bertók Krisztina – Tóth Csaba (szerk.): *Sanctus Ladislaus in nummis. Szent László alakja a magyar numizmatikában*. Budapest, 2019, Martin Opitz Kiadó, 74–75., 82–84.

77 <https://szentlaszlo.com/gallery.bibarcfalva.php> (A digitális adattár szellemi atyja és szerkesztője magam vagyok)

78 Egerer Lilla: *Szent László király: az oroszán*. TDK-dolgozat. Miskolc, 2011. 19–20. <https://adoc.tips/queue/szent-laszlo-kiraly-az-oroszlan.html> (letöltve: 2020. május 17.)

79 Horváth 2017, 143.

80 *Luxemburgi Zsigmond. Művészet és kultúra 1387–1437*. 2006. 15., 19., 20., 28., 78–79., 90.

tekintet. Véleményem szerint a Szent László-legenda falképeinek tanúsága szerint egy visszafelé irányuló folyamatot láthatunk, melyben éppen Zsigmond király portréit alakítják a korábban kialakult szentek arcvonásaihoz, a bölcs keresztény uralkodó képéhez.<sup>81</sup> Ezt támasztják alá az uralkodó előtt már típusná vált Szent Zsigmond ábrázolások<sup>82</sup> és a Szent László-legendaciklus meghatározott stílusú arcvonásai. Tehát egy korábbi, a művészettörténeti szakirodalomban ismert Krisztushoz hasonló Szent László-arc<sup>83</sup> megjelenítése volt a cél, s ehhez idomult a Zsigmond-kori uralkodói reprezentáció. A székelyszentléleki királyszent arcának elemzése ezek alapján Szent László király portréihez áll legközelebb, a 15. század második felében kialakult valóságú portrékkal<sup>84</sup> szemben ez egy idealizált királykép tipikus megjelenítése. A királyszent fején hordott korona is teljesen megegyezik a székelyderzsi Szent Lászlón ábrázoltakkal. A fehér gyöngyökkel ékesített, hármass lóhere formájú díszítésekkel ellátott abroncskorona formai párhuzamait Magyarországon (Velemér, Napkor), Horvátországban (Újhelyszentpéter), Felvidéken (Kakaslomnic), Dél-Erdélyben (Darlac, Somogyom) és Partiumban (Mezőtelegd, Magyarremete) a templomok falképein ábrázolt királyszentek, vagy női szentek (Köpönyeges Mária) freskóin fedezhetjük fel. Ezek alapján a székelyszentléleki királyszent személye Szent László király, akinek így egy teljesen új ikonográfiai ábrázolásmódját ismerhettük meg. Analógiát vonva a Szent László-legenda falképein ismert kunnal való epikus birkózásával, a szentléleki medveküzdelemben is a sötétséget, haragot, alsó erőket legyőző lovagkirályt láthatjuk.

### ÖSSZEFOGLALÁS ÉS KÖVETKEZTETÉSEK

Véleményem szerint a két részből álló freskó egy jól láthatóan összetartozó, erőteljes ikonográfiai program része. A kivételes szentléleki reprezentáció megjelenítésének számos indokát látjuk. Szent László király tisztelete évszázadokon át kiemelkedő volt Székelyföldön, s ez Luxemburgi Zsigmond király számára több lehetőséget biztosított.

---

81 Uo. 14.

82 Uo. 14.

83 János 2019, 71., 74.

84 Marosi Ernő: A reprezentáció kérdése a 14–15. századi magyar művészetben. In *Történelmi Szemle*, 27. évfolyam (1984) 4. szám, 534. [https://matarka.hu/cikk\\_list.php?fusz=16489](https://matarka.hu/cikk_list.php?fusz=16489) (letöltve: 2020. május 10.)

Az Árpád-házi szentek felkarolása, kultuszuk megerősítése a király legitimitását, uralmának népszerűsítését is szolgálta. A számára hűséggel szolgáló nemesek, előkelők, katonaelemek (pl. szepesi tizlándzsások,<sup>85</sup> székelyek) birtokain láthatjuk e falképek terjedését, ami egyfajta propagandaként megerősítette hatalmi pozícióit. A szakrális világ és a világi erők összeolvadása jelenik meg e folyamatban, ahol a falképeken a népet megóvó, keresztény lovagkirály és harcos szent képe bontakozik ki. Szent György és Szent László alakja a védő-óvó lovagi ideálokat, illetve a sötétséget, gonoszsgot legyőző erőket is képviselte. Ezt jelképezi a sárkány és a medve elleni küzdelem kettős megjelenítése. Mindkét szent élete a pogányság elleni harcról és a keresztény vallás megerősítéséről szólt. Szent György, a hitvalló katonaszent, aki mártírhálált halt hitéért, logikusan párba állítható Szent László lovagkirállyal, aki a keletről betörő pogány lovasnépek ellen viselt hadat, s a kereszténységet törvényekkel erősítette meg. Bár írott források nem igazolják, úgy vélem, hogy székely lófők vagy primorok (előkelők) lehettek a falképek donátorai. Az állandósuló török fenyegetés és a huszita háborúk időszaka érthetővé teszi a falkép ikonográfiai programjának értelmezését. A külső pogány ellenséggel szembeni katonai kötelezettségek tükrözik ez, hiszen a határvédelem és mindennapos harckészültség természetes a székelyek számára. A Moldvába befészkelődött és Erdély területére is betörő eretnek tanokkal szembehelyezkedő, erős katolikus hitű székelyek a szentek megjelenítésével mutatták meg elkötelezettségüket. Aktív résztvevői voltak az ország törökök és husziták elleni küzdelmeinek,<sup>86</sup> s a székely ispán révén kapcsolatba kerülhettek a Sárkányrenddel, az ehhez kapcsolódó Szent György-kultusszal. Székelyszentlélek faluja egy teljesen új Szent László ábrázolással és a kettős lovasszenteket ábrázoló ikonográfiával gazdagította a magyar és európai művészettörténetet.

---

85 László Gyula: *A Szent László-legenda középkori falképei*. Budapest, 1993, Tájak-Korok-Múzeumok Könyvtára, 106–108.

86 Varga Norbert: Csángók és husziták a Magyar Királyság periferiáin: Migráció az Aranykorban. In *Gazdaság és Társadalom. Journal of Economy & Society*. A Nyugat-magyarországi Egyetem Közgazdaságtudományi Kara, 6. évfolyam, 2. szám. 2014, 3–15. <http://real.mtak.hu/36427/> (letöltve: 2020. június 20.)