

Marek Jerzy Minakowski – Rafał Smoczyński

A NYOMTATOTT OSZTÁLY:  
MUNKAJEGYZETEK A LENGYEL ÉRTELMISÉGRŐL  
ÉS A KULTURÁLIS TŐKÉRŐL

*BEVEZETŐ*

A XIX-XX. századi európai társadalmak rétegződésének főáramú elemzése általában a marxi vagy weberi osztálykategóriákra épít, amelyek a nyugati nemzetek, különösen Anglia és Németország gyors iparosodásának kontextusában keletkeztek. Az osztálystruktúrát alakító fő tényező – eszerint a klasszikus megközelítés szerint – a termelőeszközök tulajdonjoga volt. Különösen a marxi megközelítés állította, hogy a földművelő korszakból az iparosodás korszakába történő fejlődés, aminek során az arisztokrácia helyét a polgárság vette át uralkodó osztályként, elkerülhetetlen. Azonban a marxista szerzők gyakran elismerték, hogy az Elbától keletre élő társadalmak, beleértve a lengyel agrártársadalmat, egyszerűen nem feleltek meg ennek a diagnózisnak, egyszerűen azért, mert „alulfejlettek” voltak. Tanulmányunkban a kelet-európai elitek fejlődésének alternatív vizsgálati vonalát követjük, amely inkább a kulturális tőke forrásainak (pl. oktatás, informális családi hálózatok, műtárgy-gyűjtemények) meghatározó szerepére helyezi a hangsúlyt, amelyek Kelet-Európa periferikus fejlődésének okán nem kevésbé voltak fontosak a helyi elitek státus-helyzetének kialakításában, mint a gazdasági tőke. Itt a témának a Rafał Smoczyński és Tomasz Zarycki által korábban (2017) elkezdett tárgyalását folytatjuk, akik új keretet javasoltak a lengyel nemesség fejlődésének megértéséhez a XIX-XX. századok fordulóján, aminek során a hatalmi központ vidékről, ahol a nemesi birtokok a XIX. század előtt voltak, átköltözött a városba, ahol az értelmiség működött. Ez a folyamat nagyobb léptékben a II. Lengyel Köztársaság (1918–1939) idején zajlott, de szembetűnően észlelhető volt már a XIX. század közepétől, majd pedig folytatódott az „igazi szocializmus” (1945–1989) korszakában is, amikor az állami alkalmazottként dolgozó értelmiség működött uralkodó osztályként.

Az értelmiség nem hivatalosan mintegy nemzetvezetői pozícióra tett szert a lengyel társadalomban azáltal, hogy kulturális tőkeforrásaikat (pl. oktatás, társadalmi áldozatkészség, a szabadság ethosza, és a társadalmi igazságosság harcosai) a hegemon szimbolikus tőke státusára váltották, ami meghaladta rétegi korlátaikat (Janowski 2008). Más szóval, sajátos értékeik, érdekeik, politikai stratégiáik és céljaik egyetemessé váltak és általánosan úgy tekintették ezeket, mint a kívánatos polgári minta jegyeit, amelyet másoknak követnie kellene osztálybeli helyzetüktől függetlenül. Ezt a regionális sajátosságot három fő történelmi tényező határozta meg. Legelőször a XX. század előtti lengyel agrártársadalom függése a nemesi elittől, amely – weberi szóhasználattal – a hagyományos (megbecsültség) becsület-státuszt részesítette előnyben. A XIX–XX. századok során lassan eltűnő nemességből kiemelkedő értelmiség megörökölte feudális nemesi elődei néhány jellegzetes vonását. Másodszer a polgárság gyenge helyzete Kelet-Európában, amelynek nem sikerült egy megbecsült társadalmi réteg pozícióját elérni és akként szerepelni a szélesebb társadalmi képzeletvilágban. Harmadszer Közép- és Kelet-Európában a gazdasági tőke felhalmozását (vagy egyáltalán megőrzését) hátráltatták a XX. század politikai és gazdasági felfordulásai (háborúk, forradalmak, lakosság-cserék, határmódosítások), amelyek viszont paradox módon elősegítették a kulturális tőke meghatározó szerepét a társadalmi hierarchiában (Zarycki 2008). Az ellensúlyozó mechanizmusok egyike tehát magában foglalta a gazdasági tőke kulturális (vagy társadalmi) tőkévé váltását, amit nem könnyen lehet elkobozni, és határokon túl is vihető (feltéve, ha a hordozója emigrálhat). Ez az egyik oka annak, hogy a lengyel értelmiségi elit körében az oktatást szilárd tőkének tekintették, ami gyakran hatékonyabb befektetésnek bizonyult, mint a sérülékeny anyagi javak. A következő nemzedékeknek átadható kulturális tőke felhalmozásának szükségessége (pl. oktatási képzettség) mélyen átítatta a lengyel kultúrát, amint ezt több empirikus tanulmányban is kimutatták (Smoczyński 2019).

Ebben a tanulmányban szeretnénk kitágítani ezt a vizsgálati irányvonalat, kimutatván, hogy az iskolázottság mellett más aspektusok is bizonyíthatják a kulturális tőke jelentőségét a lengyel értelmiség társadalmi státusához a XIX. század közepétől kezdve. Nevezetesen, azt kívánjuk igazolni, hogy a lengyel társadalomban a kulturális tőke

forrásai – mint például a kommunikációs eszközökhöz való hozzáférés – fontossággal bírtak a vezetői pozíciók újraalkotásában. Nem szabad elfelednünk, hogy a kulturális tőke ugyancsak hozzájárulhat a társadalmi egyenlőtlenségek kialakulásához. Bár a lengyel értelmiséget a XIX. és XX. századok demokratikus eszményei alakították, tőke alapú ethosza ugyancsak hozzájárult a társadalmi egyenlőtlenségek állandósulásához. Ez természetesen nemcsak lengyel jelenség, a bourdieui szociológia felhívja a figyelmünket, hogy a társadalmi tőkével ellentétben, ami viszonylag rövid idő alatt felhalmozódhat a közösség tagjai között, a kulturális tőke felhalmozódása általában hosszabb időt követel (Bourdieu 1986). Mi több, bizonyos lényegi kulturális készségek nem pótolhatók a korai családi szocializáció befejeződése után. Lengyel környezetben, a XIX. századtól kezdődően az értelmiségi családi szocializáció volt az az életkori időszak, amikor a konvencionális nyelvi készségek, az iskolai képzettség, az informális viselkedési mód és a megkülönböztető magatartásmódok kialakultak, mint értelmiségi életviteli sajátosságok. Más osztályok esetében ezek a szokásbeli magatartásformák általában hiányoztak és ez a veszteség, más tényezőkkel (pl. gazdasági) együtt, hozzájárult az osztálybeli egyenlőtlenségek állandósulásához.

### *A XIX. SZÁZADI LENGYELORSZÁGI IPAROSODÁS „KÍNAI ÚTJA”*

A késő középkor óta Lengyelország a világ munkamegosztásában a gabona és fa-ellátás szerepét viselte. 1505-ben a földtulajdon az örökletes nemességre korlátozódott. A földtulajdon volt a gazdasági tőke felhalmozásának fő módja, és az állami birtokban levő föld politikusoknak való bérbe adása a társadalmi státus és a szántóföld-birtoklás összekapcsolásának fő tényezője. De mindez a XIX. század második felében megváltozott. Míg a késő 1850-es években a *Mezőgazdasági Társaság* a Lengyel Királyságban még mindig a fő politikai erőnek számított, hatvan vagy hetven évvel később az uralkodó osztálybeli családokban születettek boldogok lehettek, ha még mindig birtokolhatták örökletes birtokaik maradványait. Sokan közülük, akik meg szerették volna örizni társadalmi státusukat, városba kellett hogy költözzenek. Elemzésünk a XIX. századi Európa kulcsterületén kezdődik: a hajdani Lengyel Királyságban. A Lengyel Királyság ipari fejlődése bizonyos aspektusokban előrevetíteni látszott a késői XX.

századi Kína fejlődési útját. Valójában inkább az olcsó munkaerőt és új piacokat kereső nyugati vállalkozások (vagy nyugat-európai vállalkozók) Oroszország nyugati tartományába való költözése zajlott. A kortársak nem hagytak ugyan ránk átfogó szociológiai adatokat erről, azonban két Nobel-díjas lengyel író: Henryk Sienkiewicz (*A Polaniecki család*) és Władysław Reymont (*Az ígéret földje*) részletes elemzését nyújtották a korai lengyel kapitalizmusnak. Mindkét esetben a hajdani lengyel nemesség tagjait látjuk, amint idegenekként ébrednek a saját országukban vállalkozásokat működtető német, zsidó, svájci, francia vagy akár angol tőkésék között. Több szempontból is hasonló dinamikákat lehetett megfigyelni a kommunizmus bukása nyomán az 1989 utáni Kelet-Európában, amikor a külföldi pénzügyi befektetés volt a legfőbb elindítója a keleti társadalmaknak a fejlett kapitalista piacokhoz való felzárkózásához. Érdekes módon, a nemesség és a felemelkedő értelmiség helyzetének nem jelentett hatékony versenytársat az új polgárság a XIX. század közepén Lengyelországban, ugyanúgy, ahogy 1989 után sem hanyatlott le a lengyel értelmiség hegemon helyzetére. Annak ellenére, hogy a kelet-európai térségre elkezdődött a gazdasági tőkére támaszkodó elitek felemelkedése, mégis, ahogy Gil Eyal, Szelényi Iván és Eleanor Townsley (1998) kimutatták, a gazdasági források nem szervezték át jelentősen a kulturális tőkére épülő uralkodó társadalmi logikát, különösen Lengyelországban és Magyarországon. A kulturális tőke még mindig az uralkodó hivatkozási alap a lengyel társadalmi elit társadalmi játszmáiban, ami egyébként jellegzetes helyzet a középponti európai rendszertől függő fél-periferikus kelet-európai országokban. (Zarycki 2014).

A versailles-i szerződés megszűntével, 1918-ban megalakult a Második Lengyel Köztársaság. Az oroszországi kommunista forradalom és az 1920-as lengyel-bolsevik háború elvágta a keleti piacokat, ami gyökeresen megváltoztatta a gazdaságot. A háborúk utáni helyzet, és az azt követő nagy gazdasági válság következtében az állam a gazdaság fő játékosává emelkedett. Az új lengyel állam köztisztviselői gyakran azoknak a külföldi befektetőknek a helyébe léptek, akik a XIX. század végén Lódz, Varsó, Białystok vagy Białá (ma Bielsko-Białá) gyárait építették. Ez az értelmiség-hegemonia folytatódott ekkor, amennyiben ezen osztály tagjai voltak többnyire az állami intézmények alkalmazottai.

*A NYOMTATOTT (VAGY PUBLIKÁLÓ) OSZTÁLY: AKIK HOZZÁFÉRTEK A KOMMUNIKÁCIÓ ESZKÖZEIHEZ*

Szándékunk az, hogy feltérképezzük a lengyel elit fejlődését 1850–1939 között a kulturális tőke mérhető, új formái használatának tekintetében. A kulturális tőke tipikus szociológiai mérése magában foglalja például egy adott család iskolázottsági szintjét, az általa birtokolt kulturális műtárgyakat, ebben a tanulmányban azonban inkább a nyomtatott sajtóhoz való aktív hozzáférésre összpontosítunk, mint a fentebb említett mutatókra. Más szóval, úgy próbáljuk meg feltérképezni a lengyel értelmiségi elit helyzetét, hogy megszámloljuk azokat a személyeket, akiknek a neve könyvek és újságok lapjain megjelent. Szándékosan eltekintünk itt azoknak a személyeknek a számbavételétől, akik földeket és gyárakat birtokoltak, akiket szokásosan az elit képviselőinek tartanak.

Az említett korszakot a írástudás gyors növekedése jellemezte. A Lengyel Királyságból frissen besorozott katonák körében az írástudás aránya 15% volt 1874 és 1883 között, 27,5% volt 1890 és 1898 között, és 37,2% volt 1905-ben. 1897-ben a kilenc évnél idősebb teljes lakosság 41%-át tették ki azok, akik tudtak írni és olvasni [*Rocznik statystyczny Królestwa Polskiego*, Warszawa, 1914, 304 p.]. 1921-ben a frissen újraalakult Lengyel Köztársaság egész területén az írástudás aránya elérte a 61,8%-ot [*Rocznik statystyczny Rzeczypospolitej Polskiej 1929*, Warszawa, 1929, 619 p.]. Ezeket az adatokat kivetítve láthatjuk, hogy míg a vizsgált időszakunk kezdetén (1850) alig egy kisebbség (mintegy 10%) tudott írni-olvasni, a második világháború kezdetére (1939) már a társadalom mintegy kétharmada. De ez csupán a sajtóhoz való passzív hozzáférést jelentette. De itt most bennünket nem azok érdekelnek, akik tudtak olvasni, hanem akiket olvastak, és akikről írtak: arról az osztályról, amelynek aktív hozzáférése volt a nyomtatott sajtóhoz.

Úgy véljük, hogy a növekvő iskolázottság hozhatta létre az új kiváltságos osztályt. Az olvasni tudó emberek növekvő száma támaszhatta a közlők osztálya iránti igényt. Kutatásunkban azt a hipotézist kívánjuk ellenőrizni, hogy az új kiváltságos osztály a régi tehetős osztályok: a nemesség, a polgárság és az értelmiség (hivatalnokok) átalakulásának az eredménye. Azt szeretnénk megvizsgálni, hogy ki

publikált, és milyen társadalmi származással rendelkeztek a közlő személyek. Azt is vizsgáljuk, hogy a közlők valóban egy külön, szoros hálózatban összekapcsolódó osztályt képeztek-e, amely létrehozott egy öntudatos, modern, tanult társadalmi osztályt – a kulturális tőke forrásaira támaszkodó értelmiséget.

### OPERACIONALIZÁLÁS: A GYÁSZJELENTÉSEK

Több lehetséges módja van annak, hogy meghatározzuk a „nooszféra uralkodó osztályát”. Ezek lehetnek újságírók, könyvek szerzői, sajtómágnások, vagy olyan személyek, akiknek a neve megjelenik az enciklopédiákban. Ezrével lehet számolni őket. Például a leghíresebb lengyel életrajzi szótár, a *Polski słownik biograficzny* (aminek közlését 1935-ben kezdték, és az A-tól a T kezdetéig tartalmazza a családneveket) 8647 neves (említésre méltó) személyt sorol fel, akik 1849 és 1939 között hunytak el.

E kutatásban szeretnénk a lehető legmesszebbre kitolni vizsgálatunk határait. Érdekes lenne összegyűjteni mindazokat a személyeket, akik közöltek bármit is, bármilyen formában. Vagy mindazokat a személyeket, akiknek a neve a nyomtatott sajtóban bármilyen formában megjelenik. Sajnos, a legtöbb sajtócikket és hirdetést név nélkül közölték. Van azonban egy olyan nyomtatott forma, amely eléggé közel állónak tűnik igényeink kielégítéséhez, és még ezen felül is van néhány érdekes sajátossága. Ez nem más, mint a gyászjelentés.

Egyes családok, ha egy családtag elhunyt, gyászjelentést tettek közzé egy újságban, hogy értesítsék erről a családot és a barátokat. Ez csak akkor működhetett, ha mind a küldőfél, mind a címzett hozzáférhetett ugyanazokhoz a kommunikációs eszközökhöz. Különösen akkor, ha a közlő fél elég vagyonos volt ahhoz, hogy megjelenési felületet vásárolhasson egy újság hasábjain, vagy pedig eléggé érdekes (a társadalom vagy legalábbis a szerkesztők számára fontos) ahhoz, hogy ilyen megjelenést ingyen biztosítsanak neki.

A keresleti oldalon pedig a példányszám az, ami fontos. A gyászjelentések fő szerepe az volt, hogy az embereket a temetési szertartásra vagy a megemlékező misére hívják, általában egy vagy két nappal későbbi időpontban. A gyászjelentések közlésének akkor volt értelme, ha feltehetőleg elég barát és családtag el tudta olvasni, hogy idejében megváltoztathassa programját egy-két napon belül.

## M. Minakowski – R. Smoczyński: A nyomtatott osztály 47

A legnagyobb lengyel napilapoknak 1850 körül napi 2000-es példányszáma volt. 1935-ben az *Ilustrowany Kurier Codzienny* lapnak 236 000 példánya fogyott naponta, míg a *Kurier Warszawski* napilapot 42 000 példányban nyomtatták (Eugeniusz Rudziński, *O koncernach Prasy Czerwonej I IKC 1926–1939, Rocznik Historii Czasopiśmiennictwa Polskiego* 7/1, 1968, p. 147–161.) A közölt gyászjelentések száma azonban nem függött össze egy adott lap forgalmával. Inkább a „nyomtatott osztály” helyi hagyományaihoz és egy-egy újság szerkesztői gyakorlatához kötődött.

Körültekintő vizsgálat után hat újságot választottunk ki, amelyek a főbb lengyel városokat képviselik. A vezérlő elv az adott újság folyamatos megjelenésének időszaka, valamint a közölt gyászjelentések száma volt. A kiválasztott újságcímek a következők:

- Varsó: *Kurjer Warszawski* [Varsói Hírmondó] 1821–1939;
- Poznan: *Dziennik Poznanski* [Poznani Napilap] 1859–1939;
- Krakkó: *Czas* [Az Idő] 1848–1939;
- Krakkó: *Ilustrowany Kurjer Codzienny* [Napi Képes Hírmondó] 1910–1939;
- Vilnius: *Słowo* [A Szó] 1922–1939;
- Kiev: *Dziennik Kijowski* [Kijevi Napilap] 1906–1918.

A legfontosabb központ, ami nem került bele a mintába, az Lwów (Lemberg). Azonban legfőbb lapja, a *Gazeta Lwowska* [Lembergi/Lwóvi Újság] nagyon kevés gyászjelentést közölt, más újságok pedig túlságosan rövid ideig jelentek meg. Később további címekkel lehet bővíteni a vizsgálati mintát. Azonban már ez a fenti újságlista is mintegy 1 034 000 oldalt jelent. Jelenlegi kereteink nem tettek ennél többet lehetővé.

Habár a *Kurier Warszawski*ban 1821 és 1861 között megjelent gyászjelentéseket összegyűjtötte már Andrzej T. Tyszka (*Nekrologi Kuriera Warszawskiego 1821–1939*), figyelembe kell vennünk, hogy csak 1845 után kezdtek ezek a nekrológok modern gyászjelentésekként kinézni: egy bekezdés vagy egy külön szövegdoboz egy személy számára. Ezért a jelenlegi vizsgálatunkban nem osszpontosítunk arra, ami 1845 előtt jelent meg.

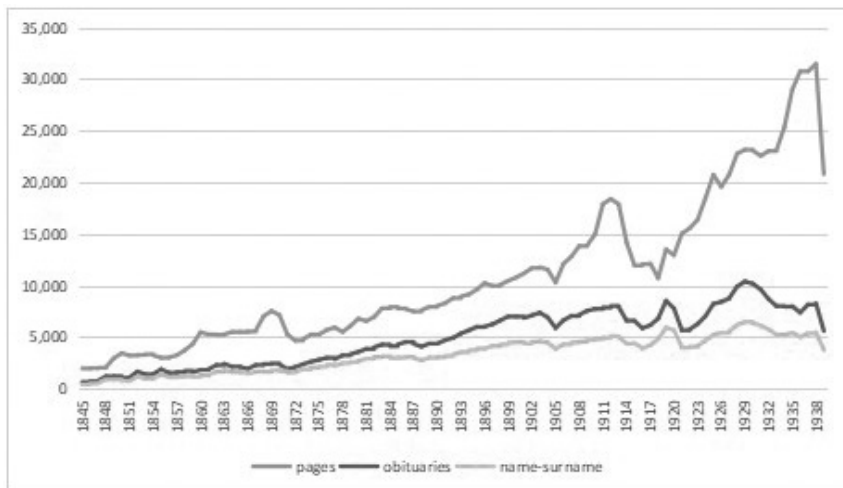
Az alábbi táblázat a megjelenés éveinek számát (1845 és 1939 között), az oldalszámot, a fellelhető gyászjelentések számát, és a gyászjelenté-

sek címenkénti átlagszámát mutatja évente. Az (évekre lebontott) részletes adatokat az 1. mellékletben mutatjuk be:

Cím	évek	oldalak	gyász- jelentések	gyjel./év
<i>Kurjer Warszawski</i>	95	542 604	393 879	4146
<i>Czas (Krakkó)</i>	92	146 045	19 028	207
<i>Dziennik Poznanski</i>	81	164 560	32 830	405
<i>Dziennik Kijowski</i>	13	12 289	2 046	157
<i>Ilustrowany Kurjer Codzienny</i>	30	138 787	15 245	508
<i>Słowo (Vilnius)</i>	18	30 136	3 913	217
Összesen	95	1 034 421	466 941	4915

1. táblázat. A megjelenés éveinek száma (1845 és 1939 között), oldalszám, gyászjelentések száma, és a gyászjelentések címenkénti átlagszáma évente. (Forrás: saját számítások)

Az összes oldalszám és a gyászjelentések össz-száma az 1. ábrán látható.



1. ábra. Az elemzett újságok összoldalszáma (felső vonal), a gyászjelentések (középső vonal) és az egyes teljes nevek: keresztnév, családnév száma (alsó vonal) egy adott évben (az 1939-es év szeptember elején véget ér).

(Forrás: saját számítások)

Jól látható a *Kurjer Warszawski* különleges helyzete. 1918 előtt, a vizsgált időszakban gyakorlatilag nem volt országos napilap Lengyelország orosz felében Varsón kívül. Ezért a varsói újság az orosz Lengyelország minden részét lefedte. Más napilapok is működtek még Varsóban a vizsgált időszakban, de egyik sem jelent meg folyamatosan. Lehetséges volna még más varsói újságokat is elemezni (különösen a *Gazeta Warszawska / Gazeta Polska* napilapokat), de ez nagyon megnövelné a varsói sajtó túlsúlyát más vidéki újságokkal szemben az így létrejövő adatbázisban, ezért úgy döntöttünk, hogy ezeket későbbre halasztjuk.

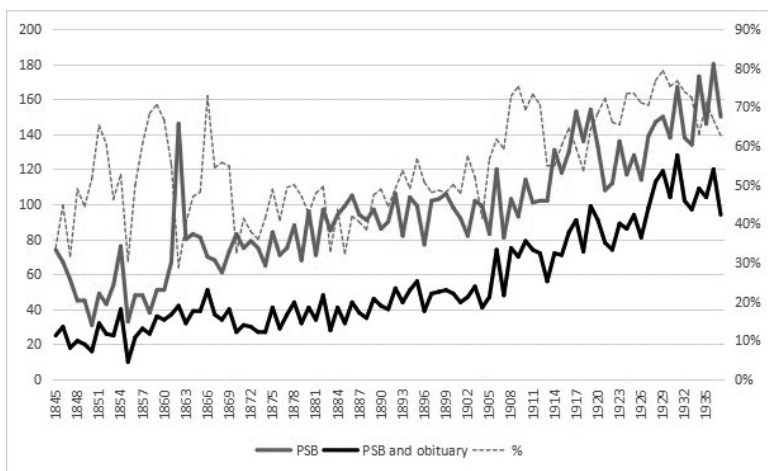
Összegezve, a kiválasztott címek alatt több mint 4500 egyedi teljes nevet – családnév, keresztnév – találtunk az 1900-as évben, és ez a szám csak keveset nőtt azután, 1929-ben ért el egy majdnem 6500-as csúcst. Ez a szám hasonló az évente az ország minden egyetemén végzett hallgatók évenkénti összesített számához (5220 az 1931/32-es tanévben a *Mały Rocznik Statystyczny 1935.* kimutatása szerint).

1935-ben megjelent a *Lengyel Életrajzi Szótár* első kötete. Ezt a betűrendben összeállított munkát a Lengyel Tudományos és Bölcsészettudományi Akadémia (PAU/PAN) publikálja a lengyel történelemben számottevő személyek legalaposabb életrajzi szótáraként. Eddig (2021) több mint 28 000 életrajzot tartalmaz az A-tól T-ig terjedő családneveket átfogva. A *Lengyel Életrajzi Szótár* (PSB) hatalmas és szakmailag sokrétű szerkesztői munkacsoportja, valamint az új életrajzi cikkek gondos és átlátható előkészítése garantálja, hogy a szócikkek listája tükrözi a *Lengyel Életrajzi Szótárban* szereplő személyek valós helyzetét (együttes gazdasági, kulturális és társadalmi tőkét). (Minakowski 2016)

A következő ábra összehasonlítja a *Lengyel Életrajzi Szótárban* szereplő szócikkek számát egy adott évben azoknak a személyeknek a korábban bemutatott ábrán szereplő számával, akiknek gyászjelentése jelent meg. Láthatjuk, hogy az utolsó 30 évben (1909-től 1938-ig, kivéve az 1914–1920 közötti háborús éveket) a megjelent gyászjelentések 70%-a olyan személyekről szólt, akiket később méltónak tartottak, hogy önálló szócikkkel szerepeljenek a *Lengyel Életrajzi Szótárban*. A korábbi időszak (1845–1908, kivéve az 1863–1864-es januári felkelést) átlaga 49% volt.

A *Lengyel Életrajzi Szótárban* 9246 személyt írtak le, akik 1845-től 1939 augusztusáig hunytak el. Közülük 5379 személynek (58%) már legalább egy gyászjelentését megtaláltuk az adatbázisunkban. Ez olyan kérdéseket vet fel, amelyekre a következő kutatásunkban kereshetjük a választ: a) vannak-e más olyan újságok vagy egyéb nyomtatásban megjelent anyagok, ahol az adatbázisunkból hiányzó „leendő életrajzi szótári hősökről” írtak életük során vagy röviddel haláluk után; b) találunk-e olyan közös tulajdonságokat, amelyek azokat az „életrajzi szótári hősöket” együttesen jellemzik, akikről nem írtak a sajtóban elhalálozásukkor (véltetően olyan személyek, akik csak hosszú idővel haláluk után kaptak elismerést); c) előrelátható-e számunkra, hogy valakinek a halálakor a gyászjelentésében leírt érdemeket a jövő történészei elismerik.

Mindent összevetve, az adatbázis jelenlegi formájában is elég sok adatot kínál Lengyelország társadalomtörténetének vizsgálatára: életrajzi és genealógiai adatokat a legtöbb személy esetében, akiket az akadémiai történészek (a *Lengyel Életrajzi Szótár* szerzői) érdekesnek tartottak.



2. ábra. A *Lengyel Életrajzi Szótár* szócikkei azokról a személyekről, akik egy adott évben haláloztak el (felső folytonos vonal), azoknak a személyeknek a száma, akik gyászjelentéssel rendelkeznek az ismertett adatbázisban (alsó folytonos vonal) és az utóbbiak aránya az előbbieket körében (szaggatott vonal, jobb tengely). (Forrás: saját számítások)

Érdekesebb lenne azonban megvizsgálni az ellenkező irányt: a gyászjelentések mekkora része foglalkozik olyan személyekkel, akikről később a *Lengyel Életrajzi Szótár* szócikkei írnak, vagy olyanokról, akik a Szótárban leírt személyek közvetlen családjához tartoztak. Ez rámutatna, hogy a „nyomtatott felület” mekkora területét foglalták el azok, akik az „ország elitjének” számítottak.

Határozzuk meg először, kik tartoznak a „*Lengyel Életrajzi Szótár* körébe”:

a) minden olyan személy, akinek szócikke van a *Lengyel Életrajzi Szótárban*;

b) az a) pontba tartozók minden szülője, gyereke, házastársa;

c) a b) pontba tartozók minden szülője, gyereke, házastársa, pl. az a) pontba tartozók unokái, testvérei;

d) a c) pontba tartozók minden szülője, gyereke, házastársa, pl. az a) pontba tartozók dédszülei, vagy sógornői, vagy az a) feleségének nagyszülei.

Kutatásunk folyamatban van. Sok évbe telik, amíg befejezzük. Jelenleg azonban azt látjuk, hogy a 474 256 adatsor (egyedi 'személy-gyászjelentés' párosítások) közül 104 430 a „*Lengyel Életrajzi Szótár* körébe” tartozik. Ez azt jelenti, hogy ha egy újság egy oldalán öt gyászjelentést látunk, akkor ebből legalább egyet olyan személynek szenteltek, aki méltóvá lett, hogy szócikket írjanak róla a „*Lengyel Életrajzi Szótárban*”, vagy egy ilyen személy közeli családjához tartozik.

Egy másik narratívát is fel lehet vetni és tárgyalni itt, mégpedig azt, hogy a lengyel Életrajzi Szótárt eredetileg mintegy „családi krónikának” szánhatták (még ha tudat alatt is), amely nemcsak egyes híres embereket ír le, hanem inkább a szerzők érdekes családi-rokoni és baráti körét, ezen felül egy adott társadalmi csoport kulturális dominanciájának megőrzésére szolgáló eszköz is lehetett.



3. ábra. Előzetes eredmények, amelyek azt mutatják, hogy egy évben hány gyászjelentés felel meg a Lengyel Életrajzi Szótár körében szereplő személyeknek (azok a személyek, akik később helyet kaptak a szótárban, valamint közelebbi családtagjaik).

(Forrás: saját számítások)

A kezdeti időszakot (1861-ig) már lefedtük korábbi kutatásunkban (Minakowski 2017). Az 1861 és 1862 közötti feltűnő különbség (36% és 23%) azt sugallja, hogy a végső eredményeket legalább 50%-os arányban kell igazítani (ezért előreláthatólag, ha 1893-ra ez az arány 29%, akkor az valójában 45% is lehet).

A „nyomtatott osztály” tehát leginkább úgy érthető, mint azok az egyének, akiket az akadémiai történészek fontosnak tartanak, ezek családjai, továbbá egyéb olyan személyek, akiknek státusát még meg kell határozni. Minden bizonnyal, a gyászjelentések nem képezik a társadalom véletlenszerű mintáját. Az még eldöntendő, hogy a nyomtatott osztály és a társadalom többi része közötti rés merev és világos volt-e (mint például a nemesség és a parasztság között), vagy pedig rugalmas és könnyen átléphető.

### A KUTATÁS FOLYTATÁSA

Az ismertetett kutatás egy folyamatban lévő munka. Jelenlegi fázisában a gyászjelentésekben szereplő összes személy elhalálozásának dátumát és életkori adatait olvassuk. Mellesleg, ez egy olyan eszközt is biztosít, amellyel összeköthetjük mindazokat az eseteket,

amikor egy adott személy számos gyászjelentéssel rendelkezik (például az évenkénti megemlékező gyászmisék hirdetései).

Jelen pillanatig Marek Jerzy Minakowski (aki az e tanulmányban bemutatott adatbázis kutatást végzi) le tudta szűkíteni az adatbázisban szereplő összes személyek számát 273 000 külön egyénre. Az összes (nem különválasztott) említések száma a gyászjelentések teljes számában 473 000, az egyedi névpárok, családnév, keresztnév száma pedig 176 000. Előrelátható tehát, hogy a hat újságcím alatt a vizsgált időszakban megjelent gyászjelentésekben említett személyek összáma körülbelül 220 000 ( $\pm 10\%$ ).

A gyászjelentések gyakran tartalmaznak további adatokat is az elhunyról vagy a megemlékezett személyről. A legizgalmasabbak a társadalmi státust leíró kulcsszavak, mint például a foglalkozásnevek, ingatlan birtokok, szervezeti tagság stb. Ugyanígy az olyan kulcsszavak, mint az egyetemi professzor özvegye, ingatlanbirtokos fia stb. A kulcsszavak összesített adatbázisa lehetővé tenné az eliten belüli mozgások mélyebb elemzését.

Az újságok minden lapszáma keltezte jelent meg. Ezek a dátumok lehetővé teszik az összes gyászjelentés pontos keltezését. Még ha az elhalálozás napja nincs is pontosan megadva, ismeretes legalább a *terminus ante quem*. Ez viszonylag megkönnyíti a kérdéses személy elhalálozási bizonyítványának fellelését, amely viszont a maga során általában részletes adatokat nyújt az elhunyt családjáról. Megtalálhatjuk sírhelyeiket és megkísérelhetjük az egész család hálózatát, ahhoz hasonlóan, ahogy Minakowski tanulmánya leírja *Kurjer Warszawski* 1821–1891 közötti évfolyamaiból kibontható családi hálózatokat.

### ***KÖVETKEZTETÉSEK***

A „nyomtatott osztály” megfelelő operacionalizáló fogalomnak tűnik a késő XIX. és kora XX. századi közép-kelet-európai elit (felső osztályok) leírására. Bepillantást enged a nagy társadalmi egyenlőtlenségekbe a gazdasági, társadalmi, kulturális tőke eloszlása terén. Lehetővé teszi, hogy figyelemmel követhessük az elit változásait. Ami korábban csupán intuitív megérzés volt, most már számszerűsítve mérhető és grafikonokban ábrázolható.

A Varsóban, Poznanban, Krakkóban, Vilniusban, Kievben és környékükön élő társadalom piramisszerűen látszott felépülni. Legtöbben

parasztok voltak, általában írástudatlanok, akiknek nem volt lehetőségük, hogy megtalálják családnevüket a nyomtatott sajtóban. Adatbázisunkban az 50 leggyakoribb vezetéknev között egy -dzki, három -cki, a maradék 46 pedig -ski végződésű. Más szóval, a „nyomtatott osztály” 50 leggyakoribb vezetékneve közül mind az 50 úgynevezett „nemesi családnev”, a német „von ...” vagy a francia „de ...” előtagú (a magyar -y / -i végződésű – ford. megj.) névformák megfelelői. A leggyakoribb lengyel családnev, a „Nowak”, amelyet 2003-ban Lengyelország polgárainak 0,53%-a viselt, az adatbázisunkban szereplő gyászjelentések mindössze 0,06%-ában fordul elő.

A paraszti többség hátrányos helyzetben volt, de az idegen kisebbségek nagy előnyben részesültek. Míg a jelenlegi Lengyelországban a lakosság csupán 1,45%-a rendelkezik a német -er végződéssel, a gyászjelentésekben ez a vezetéknev 4,45%-ot képvisel. Míg ma a lengyel lakosság családneveiben a francia „-ou-” alig 0,017%-ban van jelen, a nyomtatott osztály 0,14%-a használt „-ou-” kettőshangzót tartalmazó vezetékneveket.

Azonban egy ilyen kezdeti sejtés, hogy a nyomtatott osztály elsősorban nemesekből és idegenekből állt, túlságosan felületes. A társadalmi piramis csúcsának több oldala van: a régi gazdag családok, akik próbálták megtartani földbirtokaik maradványait, az úrgazdagok, akik a kereskedelemből és az iparból építették fel vagyonukat, a pályafutásuk során idegen birodalmak szolgálatában dolgozó hivatalnokok, valamint a művészek és bölcsészek, akik maguk is gyakran éheztek, ám végső soron ők „uralták a nemzet lelkét”. A legfontosabb számunkra levonható következtetés: mindezek a csoportok szoros kapcsolatban álltak egymással, és tagjaik minden irányban átlépték a társadalmi sorompókat. Kivételt képez a csendes paraszti többség, amely számára ezek a korlátok nagyon nehezen voltak átjárhatók.

### IRODALOMJEGYZÉK

Bourdieu, P.

1977 *Outline of a Theory of Practice*. Trans. R. Rice. Cambridge, Cambridge University Press.

1986 The Forms of Capital. In J. E. Richardson (ed.): *Handbook of Theory and Research for the Sociology of Education*. New York, Greenwood Press, 241–258.

## ***M. Minakowski – R. Smoczyński: A nyomtatott osztály 55***

---

- Eyal, G., Szelényi, I. and Townsley, E.R.  
1998 *Making Capitalism Without Capitalists. Class Formation and Elite Struggles in Post-communist Central Europe*. London, New York, Verso.
- Grabski W. (ed.)  
1914 *Rocznik statystyczny Królestwa Polskiego*, Warszawa.
- Janowski, M.  
2008 *Narodziny inteligencji 1750–1832*. Warszawa, Wydawnictwo Neriton.
- Minakowski, M. J.  
2016 *Modelowanie rozkładu kapitału ekonomiczno-społeczno-kulturowego poprzez genealogię masową, Przeszłość Demograficzna Polski*, 38.  
2017 Sieć społeczna wokół Kuriera Warszawskiego na podstawie jego nekrologów z lat 1821–1861. *Przeszłość Demograficzna Polski*, 39, 209–251.
- Rocznik statystyki Rzeczypospolitej Polskiej*, 1929, Główny Urząd Statystyczny Rzeczypospolitej Polskiej.
- Rymut, K.  
2003 *Słownik nazwisk używanych w polsce na początku XXI wieku*, Polska Akademia Nauk. Instytut Języka Polskiego.
- Smoczyński, R., Zarycki, T.  
2017 *Totem inteligencji. Arystokracja, szlachta i ziemiaństwo w polskiej przestrzeni społecznej*. Warszawa, Scholar.
- Smoczyński, R., Fitzgerald, I., Zarycki, T.  
2017 Social Distance Practices among Polish Migrants in the UK. *Ethnic and Racial Studies* 40. (6) 951–968.
- Smoczyński, R.  
2018 „Rethinking the role of the intelligentsia habitus in the case of Polish workers in the north of England”, *Polish Sociological Review*, 3. (203) 375–389.
- Tyszka, A. T.  
2001–2007 *Nekrologi „Kuriera Warszawskiego”* vol. I–III, Biblioteka Publiczna m. st. Warszawy.
- Zarycki, T.  
2008 *Kapitał kulturowy. Inteligencja w Polsce i Rosji*. Warszawa, Wydawnictwa Uniwersytetu Warszawskiego.  
2014 *Ideologies of Eastness in Central and Eastern Europe*. London, Routledge.

*Hubbes László Attila fordítása*