

**ÖTLETADÓ VÁLASZOK
A GLOBÁLIS-LOKÁLIS ELLENTÉT
TERÜLETI EGYENLŐTLENSÉGEINEK KEZELÉSÉRE
VIDÉKI TÉRSÉGEKBEN**

**INSPIRING ANSWERS TO MANAGE
THE TERRITORIAL INEQUALITIES
CAUSED BY GLOBAL-LOCAL NEXUS IN RURAL AREAS**

BODÓ Bence – SZABÓNÉ ERDÉLYI Éva

Kulcsszavak: Észak-Alföld, területi egyenlőtlenségek, hátrányos helyzet, vidéki fenntarthatóság, településfejlesztés

Keywords: Norther Great Plain, territorial disparities, settlement development, less favourable position, rural sustainability

JEL kód: R11, R12

Összefoglalás

A globális világgazdaság egyik jellegzetes rendszertulajdonsága, hogy növekedése – különösen a vállalati döntéshozatalban – fokozza a lokalizáció jelentőségét, megpecsételve ezzel a kedvezőtlenebb adottságokkal rendelkező térségek sorsát. A külső gazdasági függés, vagyis az exogén erőforrások aránytalan túlsúlyának mérséklésére azonban számos alternatív megoldás kínálkozik, jóllehet a valódi változás inkább közgazdasági paradigmaváltást igényel. A térség- és településfejlesztés sikeressége valamennyi esetben a gyökérokok megkeresésében, a helyi adottságokhoz illeszkedő (közösségvezérelt) helyi gazdaságfejlesztésben és a stratégia megfogalmazásában rejlik. A gazdasági dimenzió túl nélkülözhetetlen tényező a környezeti fenntarthatóság, a települések közötti együttműködések, a közösségsszervezés és a lokális identitás erősítésének hangsúlyozása. Kutatásunk során az e hasonló elvek mentén szerveződő megoldásokat elemeztük és térképeztük fel az Észak-Alföldi régió periférikus elhelyezkedésű és városhiányos aprófalvas térségeiben, ahol komoly kihívást jelent a marginalizáció és a depriváció. A kérdés az, hogy ki lehet-e törni ebből az ördögi körből, és ha igen, hogyan lehetséges?

Abstract

One of the characteristic features of the growing global economy, especially in corporate decision making, is the increasing importance of the localization that consolidates the future of the areas with less favourable conditions. To moderate the external economic dependence, namely the disproportionate prevalence of exogenous resources there are a number of alternative solutions, however, the real change requires an economic paradigm shift. The success of the regional and settlement development can be found in local economic development that fits local conditions.

The emphasis of environmental sustainability, collaborations between municipalities, community development and local identity, beyond the economic dimension, play a very important role, too. During our research we analysed and mapped good practices which are organised along the principles mentioned above in the peripheral, marginalized, and deprived areas of the Northern Great Plain region of Hungary. The only question is whether rural areas may break out of the devilish circle, and, if so, how can it be possible?

Bevezetés

A gazdaság valamennyi ágazatát gyökeresen átszövő és alakító globális verseny következményeként egyre látványosabb mértékben növekednek az egyes országok közötti gazdasági és társadalmi fejlettségbeli különbségek, amelyek legteljesebben – különösen az egyenlőtlen tényezőellátottság eredményeként – napjaink fokozódó társadalmi feszültségeiben (migráció, marginalizáció, szegregáció, depriváció és deviancia), illetve az egyes társadalmi rétegek közötti szakadék szélesedésében teljesednek ki. Törekedve a rendszerszemléletű vizsgálat szükségességére, nem hagyhatjuk figyelmen kívül a nyersanyagokban gazdag, rendszerint szennyező, illetve korszerűtlen nehéz- és könnyűiparral rendelkező fejlődő országok természeti környezete állapotának gyorsuló degradálódását sem, ami elsősorban olyan égető

globális problémákat vetnek fel, amelyek megoldása minden esetben lokális cselekvésre sarkall.

A fentiek mellett azonban téves elképzelés volna azzal a feltételezéssel élnünk, hogy a fejlett országok centrum-periféria relációin belül nem áll fenn olyan számottevő mértékű gazdasági és társadalmi polarizáció, mely ne árnyalná be az aggregált gazdasági teljesítménymutatók eredményét (Mezei, 2004).

Az ENSZ Fejlesztési Program 2013-as évre vonatkozó Emberi Fejlődési Jelentésében, amely az egyes országokat azok emberi fejlettségi indexének (HDI) értéke alapján rangsorolja, Magyarországot a 43. helyen, a legfejlettebb, nagyon magas humán fejlettségű országok között tartja számon (UNDP, 2014).

A fejlettséget egyedül a GDP oldaláról megközelítő IMF mérések Magyarországot – saját megfogalmazásában – a feltörekvő gazdaságok (IMF, 2014), míg a Világbank GNI/fő értéken alapuló klasszifikációja a magas jövedelmű országok csoportjába sorolja (The World Bank, 2014).

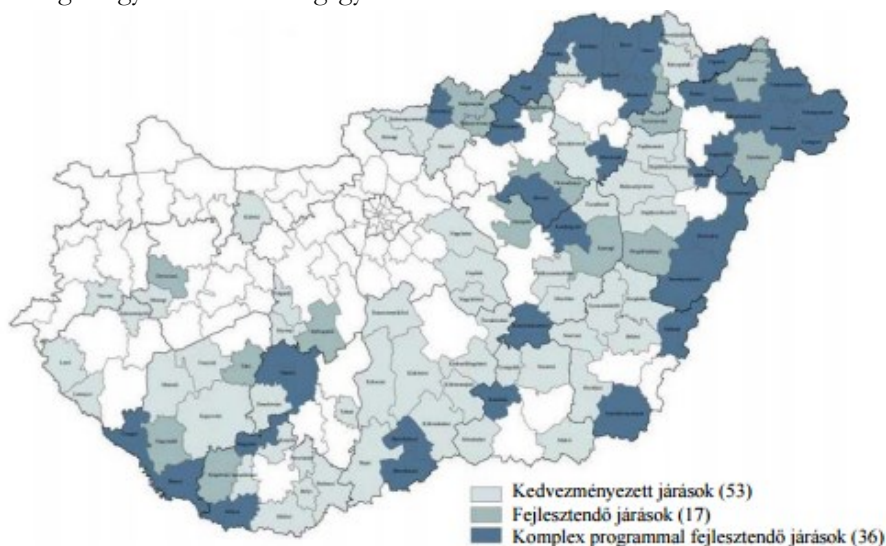
Mindezek ellenére valamennyiünk számára szemmel látható a magyar gazdaság térszerkezetének súlyos töredezettsége, ugyanis a nyugati országrész fejlettsége és életszínvonala jelentősen meghaladja a keleti országrész viszonyait, ahol az egyik legjelentősebb megoldatlan problémát továbbra is a működőtőke hiánya és a munkahelyek számának elégtelensége jelenti. Hangsúlyoznunk kell azonban, hogy Kelet-Magyarország lakossága kevésbé szakképzett, az országos átlagnál alacsonyabb iskolai végzettséggel rendelkezik, ennél fogva a növekvő skáláhozadéku tevékenységet folytató vállalkozások telephelyválasztási preferenciái elkerülnek a hasonló adottságokkal rendelkező térségeket, amit a munkaerő viszonylagosan alacsonyabb ára sem képes kiegyenlíteni.

Más nézőpontból megfogalmazva, a lokális kötődés a multi- és transznacionális vállalatok esetében különösen a globális versenyképességet meghatározó vállalati döntéshozatalban és stratégiaalkotásban jelenik meg, ezért a nem tárgyi javak elsődlegessé válása miatt a vállalatok növekvő mérethozadéku szellemi tevékenységeiket a centrum térségekben koncentrálnak, fizikai tőkéjüket pedig rendszerint periférikus térségekbe szervezik ki. Megállapítható tehát, hogy míg a gazdasági folyamatok globalizálódnak, addig a tranzakciós költségek minimalizálása érdekében az iparági versenyelőnyök lokalizálódnak (Lengyel, 2003), így a globális verseny eredményeként – versenyképes és nem versenyképes régiókat teremtve – a centrum-periféria dichotómia újratermelődik (Lengyel, 2012).

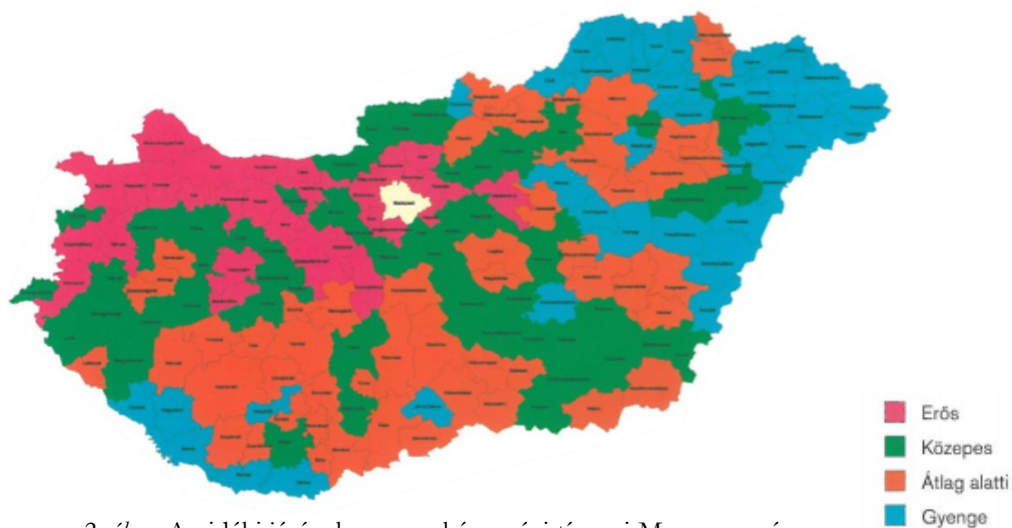
Ez a megállapítás különösen időszerű kérdéseket vet fel, mivel Magyarország területének jelentős részét periférikus térségként tartjuk számon. A leghátrányosabb helyzetben a határ menti külső periféria van az északi, az északkeleti, a keleti és a déli határ egyes vidékein, jóllehet napjainkban még egy további fregmentáló elem is jelen van az átmeneti jellegű belső periféria formájában (Baranyi, 2007).

A vidéki járások versenyképességét ábrázoló térkép azt igazolja, hogy a hátrányos helyzet és a gyenge versenyképesség között erős korreláció mérhető, vagyis a hátrányos

helyzetű és gyenge, illetve átlag alatti versenyképességgel rendelkező járások területi lefedettsége nagy mértékben megegyezik.



1. ábra. Kedvezményezett hátrányos helyzetű járások a 290/2014. (XI. 26.) Korm. Rendelet szerint
 Forrás: (Zsom, 2015)



2. ábra. A vidéki járások versenyképességi típusai Magyarországon
 Forrás: (Lengyel, et al., 2015)

Ebben a megvilágításban látható, hogy az egyenlőtlen tényezőellátottság következtében egyes periférikus vidéki térségek leszakadnak a magterületekről. A periféria ennél fogva egy olyan a versenyből kiszakadt gyengén versenyképes területként kezelendő, mely jobb esetben kiszolgálja a centrumot, rosszabb esetben pedig olyan mértékű lemaradás

jellemzi, hogy piaci alapú felzárkóztatására nincs lehetőség és a teljes elnéptelenedés veszélye fenyegeti (G. Fekete, 2005), az agglomerálódásra képes települések száma pedig kevés.

Általános vélekedés, hogy egy település sikerességét, tulajdonképpeni versenyképességét a települési hierarchiában betöltött helye és mérete határozza meg (Rácz, et al., 2006), azonban, ha a fő hangsúlyt a helyi fejlesztések fenntarthatósági szemléletére helyezzük feltételezhetők bizonyos helyzeti előnyök, amelyet G. Fekete (2005) összefoglaló néven posztmodern értékeknek nevez. Néhány példa ezek közül: környezetterheléstől mentes természeti környezet, extenzív mezőgazdaság termelés, mennyiségit felváltó minőségi szemlélet, helyi tudás, kooperatív magatartás, térségek egyedi arculata, kultúrája és hagyományai.

Az előbbi gondolatok mentén határoztunk úgy, hogy a fenntartható fejlődés elméletében különös felelősség bír a lokalitás, így a települések szintje, vagyis kutatásunk célja magától értetődő. Olyan pozitív településfejlesztési mintákat kutatunk fel és mutatunk be, melyek ötletadó megoldásként, igazodva a helyi adottságokhoz irányt mutathatnak valamennyi térség és települése fejlődése számára a területi kiegyenlítődés felé. A vizsgált települések estén hangsúlyozzuk, hogy a fejlesztések hosszú távú eredményessége érdekében azok igyekeztek megtalálni saját, egyedi fejlődési pályájukat, amelyekben a területi alapú funkcionális differenciálódás felfedezhető.

Meggyőződésünk, hogy a térszerkezet töredezettségének pusztán tüneti kezelése a problémák elfedését és ezáltal a tényleges megoldás elkerülését szolgálja, ami magában hordozza a hátrányos helyzet továbbgyűrűzésének a kockázatát. Röviden, mellett érvelünk, hogy a tényleges eredmények elérése érdekében a változásoknak a legalacsonyabb területi szinten kell megkezdődnie, ugyanakkor ez nem jelenti az állami beavatkozás és az állam felzárkóztatási politikájának kisebb jelentőségét. Ebben az elgondolásban a perifériát alkotó térségek és települések fejlesztése olyan a helyi adottságokhoz és szükségletekhez, valamint a külső feltételekhez igazodó – ma mégis újszerűnek hangzó – megközelítést, illetve szemléletet követel, amelyet minden esetben megelőz a gyökérokok feltárása, majd a helyben megtalálható endogén erőforrások számbavétele.

A kérdésünk tehát egyfelől az, hogy mely gazdasági folyamatok felelősek a polarizált térszerkezet kialakulásáért, ennek következményeként pedig, hogyan lehet kitörni a hátrányos helyzetből, hogyan tehető egy vidéki település versenyképessé a formálódó új világrendben, továbbá milyen eszközök szükségesek mindehhez? Azt a kérdést is feltettük magunknak, hogy ki tekinthető a fejlesztések katalizátorának, azaz milyen szerep jellemzi a polgármestereket, a vállalkozásokat, a civil szervezeteket és a helyi lakosságot. A településfejlesztés hosszú távú eredményessége érdekében fontosnak tekintettük megvizsgálni a szegregálódó társadalmi csoportok felzárkóztatásának helyi szintű válaszait és eredményességét.

Anyag és módszer

Kutatásunk területi lehatárolása során három, a médiának (BBC, National Geographic, Reuters, MTVA, Magyar Nemzet, Nők Lapja stb.) köszönhetően ismertté vált és egymáshoz közel fekvő észak-alföldi települést választottunk ki Szabolcs-Szatmár-Bereg megye Fehérgyarmati járásának területéről. A megye székhelyén, Nyíregyházán kívül valamennyi járás hátrányos, vagy halmozottan hátrányos helyzetű és településeik többségére egyaránt jellemző a jelentős munkanélküliséggel és/vagy a társadalmi-gazdasági és infrastrukturális elmaradottság, ami az általunk vizsgált kistelepülések, Cégénydányád, Túrístvándi és Rozsály esetén sincsen másképp.

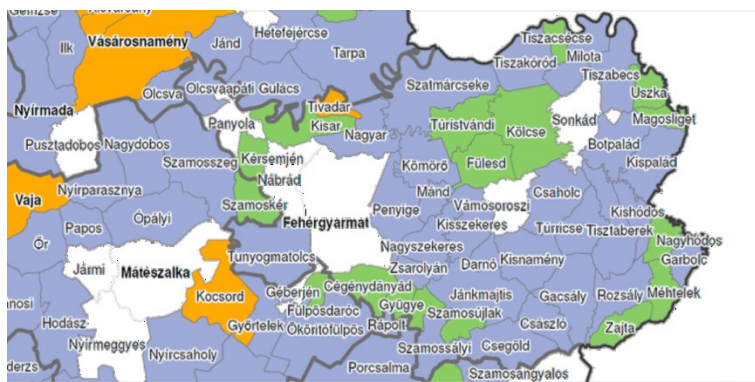
A kutatás során feldolgoztuk a területi egyenlőtlenségek okait feltáró, továbbá a kistelepülések kitörési lehetőségeit tárgyaló szakirodalmat, majd kiértékeltek a vizsgált települések sajtómegjelenéseit és a sajtóban róluk kialakult képet. A statisztikai adatgyűjtés során elsősorban a KSH T-STAR adatbázisára, a TeIR szolgáltatásaira, valamint az MTA KRTK Erőforrástérképére (v2.5) támaszkodtunk.

Munkánkat 2015 szeptemberében kiegészítette egy terepkutatás, amely során Rozsály községet kerestük fel, ugyanakkor a többi tárgyalt település vezetőjével is fenntartottuk a kommunikációt.

Eredmények

A vizsgált települések általános társadalmi-gazdasági helyzete

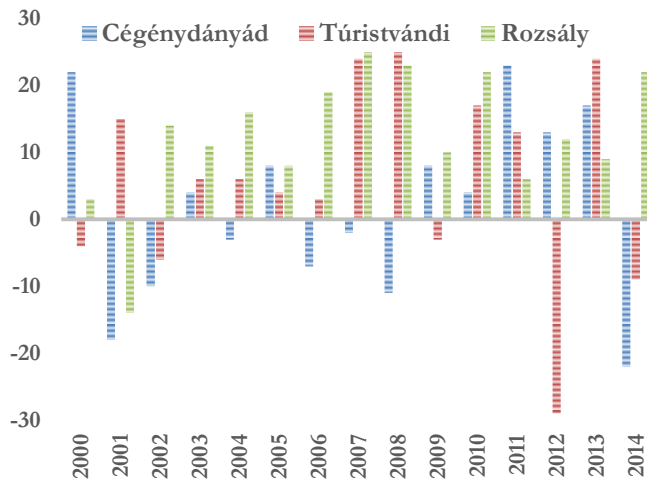
A 290/2014. (XI. 26.) Kormányrendelet a komplex programmal fejlesztendő Fehérgyarmati járásban 44 települést minősít társadalmi, gazdasági és infrastrukturális szempontból kedvezményezett [105/2015. (IV. 23.) Korm. rendelet], ugyanakkor 30 település a jelentős munkanélküliség következtében is állami kedvezményekhez jut [105/2015. (IV. 23.) Korm. rendelet]. A vizsgált 500 és 999 fő közötti lakossággal rendelkező kistelepülések közül Cégénydányád és Túrístvándi társadalmi, gazdasági és infrastrukturális, Rozsály pedig a jelentős munkanélküliség szempontjából is kedvezményezett település.



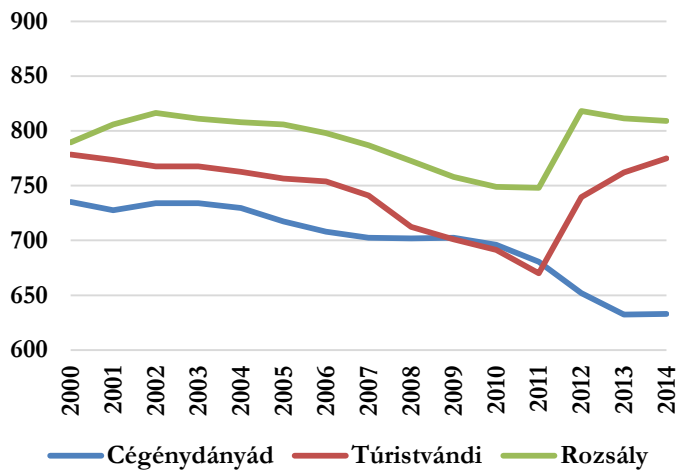
3. ábra. A vizsgált települések elhelyezkedése a Fehérgyarmati járásban

Forrás: http://www.terport.hu/webfm_send/4563, letöltve 2016. 02. 09.

A fejlődést visszavetítő elsőszámú tényező a rendkívül rossz elérhetőség. Az M3-as autópálya Őrigről, majd Vásárosnaményig történő meghosszabbítása ugyan jelentősen csökkentette Nyíregyháza és Budapest időbeli távolságát, azonban a térség tömegközlekedési viszonyai fejletlenek, a menetidők magasak, ami a többiek közt rontja a munkahelyek elérhetőségét. További jellemző a magas munkanélküliségi ráta, a negatív vándorlási egyenleg, az emelkedő öregedési index, a cigány lakosság magas aránya, a relatíve magasabb mezőgazdasági foglalkoztatás, a beruházások és a feldolgozóipar hiánya. A kedvezőtlen körülmények ellenére a természeti környezet állapota kiegyensúlyozott, ideális az aktív, a falusi és az ökoturizmus számára.



4. ábra. A vizsgált települések vándorlási egyenlete 2000 és 2014 között
 Forrás: saját szerkesztés a KSH adatai alapján



5. ábra. A vizsgált települések népességének változása 2000 és 2014 között
 Forrás: saját szerkesztés a KSH adatai alapján

A vizsgált három falu a kistelepülések klasszikus vonásait hordozzák magukon, azzal a különbséggel, hogy az utóbbi években látványos fejlődésnek indult a gazdasági önrendelkezésem alapuló folyamatos falumegújítás, amelynek egyik sikeres eszköze a tudatos közösségépítés volt. A szemléletformálás eredményeképpen bizakodó, a település endogén erőforrásait felhasználó fejlesztések láttak napvilágot. Csak két település (Cégénydányád és Túrístvándi) rendelkezik stratégiai dokumentummal, azonban mindhárom településfejlesztési program katalizátorai a polgármesterek voltak, akik karizmatikus jellemükkel és tenni akarásukkal a hátukra vették településeik sorsát.

A cégénydányádiak jövőjüket a vidéki turizmusban rejlő potenciáljában látják. Túrístvándi a turizmus és a mezőgazdasági termelés ötvözésével kívánja megalapozni fenntartható helyi gazdaságát, Rozsály pedig az önfenntartó közösségi mezőgazdaságban látta meg a kitörés kulcsát. Céljuk minden esetben településük lakossága életszínvonalának és jólétének növelése a helyi erőforrásokra építkezve. A következő alfejezetekben ezek jó példák kerülnek bemutatásra.

1. táblázat. A vizsgált települések néhány általános tulajdonságának összehasonlítása

	Cégénydányád	Túrístvándi	Rozsály
Terület	12 km ²	15 km ²	15 km ²
Lakosság	625 fő	762 fő	809 fő
Munkanélküliségi ráta	22,1%	17,4%	17,6%
Cigány lakosság aránya	14%	15%	16%
Stratégiai dokumentum	van	van	nincs
Fő fejlesztési terület	turizmus	turizmus, mezőgazdaság	mezőgazdaság
Katalizátor	polgármester	polgármester	polgármester

Forrás: saját szerkesztés a KSH adatai alapján, http://www.cegenydanyad.hu/pdf/2015-06-04/hatarozat_partnersegi_egyeztetes.pdf, <http://docplayer.hu/4646060-Turistvandi-kozseg-gazdasagi-programja.html>

Cégénydányád településfejlesztési programja

A cégénydányádi falumegújítás kezdeményezője és elindítója Kelemen Róbert először 2010-ben megválasztott polgármester volt, aki Cégénydányád fellendülési potenciálját különösen települése turisztikai keresletének megteremtésében és a turizmus multiplikátorhatásában látta meg. Cégénydányád célként tűzte ki, hogy mezőgazdasági terményeinek minél nagyobb hányadát helyben feldolgozva értékesítse. Tevékenységükben kiemelt helyet foglal el a termékfejlesztés és a termékkínálat

bővítése, amelynek részeként csokoládéval borított disznópörccöt is értékesítenek, amellyel különösen a turisták figyelmét hívják fel. A 21 hektáros önkormányzati gazdaság által előállított élelmiszereket a helyi közétkeztetésbe építésen túl a turisták ellátása során is értékesítik.

A fejlesztés másik pillére a közösségszervezés volt. Az identitás alapú gazdaságfejlesztés mintájára, a közösségi összetartásra szervezték meg a település turizmusmarketingjét. Ennek része volt a falu arculatának modern szellemben történő felfrissítése, azonban hűen ragaszkodtak az évszázados hagyományokhoz és a térség szellemi értékrendjéhez. A település épületeit, zöld felületeit és a legjelentősebb turisztikai látványosságként számon tartott Kende-kúriát folyamatosan újították fel. Ezen felül a közintézményeket napelemekkel szerelték fel, kialakítottak egy nemesi portát, egy pajtászínházat és egy fonót.

A település elsőrangú marketingje, az Adj' Isten Szatmárban mintaprojekt szintén a térségi összefogás eredményeként jött létre. A stratégia kidolgozásában a térségben élő turisztikai és marketing szakemberek vettek részt, akik a legújabb trendeknek megfelelően alakították ki a díjnyertes arculatot. A projekt 2015-ben elnyerte a Magyar Marketing Szövetség városmarketing gyémánt díját és a Turizmus Trend által odaadományozott „Az év kommunikációs projektje” fődíjat. A településen élők színvonalas fesztiválokat szerveznek, amelyek közül a számos színvonalas előadót felvonultató Szamosfeszt népzenei, néptánc és blues fesztivál.

Míndezekkel a fejlesztésekkel vállalkozásokat generáltak, növelték a foglalkoztatottságot és a település határaitól kívül érkező bevételeiket. Ezek a fejlesztések nem kizárólag Cégénydányád érdekeit szolgálják, mivel a község polgármestere a szomszédos településekkel összefogva, a helyi igényekhez igazodva képzeli el nagyszabású programja további építését. Másfelől a tervezési folyamatban a lakosságot is bevonják annak érdekében, hogy felmérjék a helyi szükségleteket és igényeket, valamint közösen meghatározzák a kistelepülés és ezáltal saját jövőképüket.

Túristvándi településfejlesztési programja

Túristvándi ipartörténeti műemlék Vízimalmának köszönhetően a térség egyik régóta kiemelkedő, sok látogatót vonzó turisztikai desztinációja. Az önkormányzat erre a már biztos lábakon álló falusi turizmusból és a mezőgazdasági termelésből származó bevételek növelése köré dolgozta ki helyi gazdaságfejlesztési programját. A megvalósítás eszközévé az élelmiszer önrendelkezést, egy mintagazdaság létrehozását, a lakossági termelést és a nyersanyagok feldolgozást tették, amelyhez a kezdetekben pályázati források biztosítják a szükséges pénztökhét.

Az önkormányzat vezetése kiemelt célként kezeli az energiateljesítmény fokozatos optimalizálását, ugyanis utóbbi az önkormányzati költségvetés legnagyobb, a településről kiáramló pénzüssége. Az olyan alternatív megoldásoknak köszönhetően, mint a környezetbarát vízi erőművek, a mezőgazdasági hulladékhasznosítás és az épületkorszerűsítés a fenntartható fejlődés elvét is beépítették a fejlesztési tervekbe.

A túristvándi önkormányzat mezőgazdasági tevékenységet is folytat, meghirdették szociális földprogramjukat, de hangsúlyozzák, hogy a helyi lakosságot segíteni kell visszavezetni a mezőgazdaság világába, ezáltal újra megteremtve a háztáji gazdaságokat. Az értékesítésben az önkormányzat is részt vesz és a községi piac létrehozása révén a közvetítói haszontól mentes kereskedelmet is támogatja. Az önkormányzat további ügyekben is igyekszik a lakosság szolgálatára lenni. Segít a pályázatok megfogalmazásában és új vállalkozások generálásában, a fiataloknak pedig pályaválasztási tanácsot ad. Utóbbi eredményeként lett a településnek házi orvosa, óvónője és informatika tanára. A térségi szolgáltatók hiánya miatt a túristvándi önkormányzat internet és televízió sugárzást is kínál nem csak saját lakossága, hanem a környékbeli települések számára is.

A fejlesztés középpontjában itt is közösségszervezés, a párbeszéd áll, ugyanakkor számos lépést tettek a szegregáció leküzdése érdekében, amelyet az általános iskolában kezdtek el. A településen élők is úgy gondolják, hogy helyi gazdaság az összetartó helyi közösség nélkül nem hozható létre, ezért valamennyien igyekeznek kivenni a részüket a település mindennapi életében. Napjainkban már a cigányság is megműveli kertjeit, vagy éppen tovább élte a hagyományos mesterségeket, termékeiket pedig a turizmusban is értékesíthetik. Az idegenforgalomra vonatkozóan látványosan fejlesztették, illetve bővítették a turisztikai kínálatot, különösen a szálláshelyi infrastruktúra és a turisztikai szolgáltatások esetében. Az előző lépések feltehetőleg megnövelik a turisták átlagos vendégéjszakáinak számát. Erre azért is szükség van, mert a térség tranzit jellege miatt sokan mindössze néhány órát töltenek el a településen. A turizmus várhatóan így további családnak biztosíthat megélhetést vagy kiegészítő jövedelemforrást.

A mezőgazdaságban megtermelt zöldségeket és gyümölcsöket, illetve húst a turisták és a helyiek étkeztetésére egyaránt fordítják, de a környező településeken élők számára is elérhető. Az önkormányzat magára vállalta, hogy beszerzi a szükséges vetőmagokat és állatokat, amelyeket részben a lakosoknak adományoz. Az önkormányzat a földek felszántását és a szükséges gépeket és eszközöket is térítésmentesen biztosítja, helyi vállalkozók segítségével pedig feldolgozzák. A mezőgazdasági tudatosság és a település mezőgazdasági termelésének biztosítása érdekében az általános iskolával szemben egy mintagazdaságot is kialakítottak, ahol az iskolások megismerkedhetnek a kertgazdálkodás munkafolyamataival és a különböző zöldségekkel és gyümölcsökkel. (Horváth, 2013; Lakatosné S., 2014; Mátyus, 2010)

Túristvándinak határozott elképzelése, hogy ne csak önmagát, hanem a környező településeket is ellássa, illetve hozzájáruljon az önfenntartó települések modelljének terjesztéséhez. Ennek a célnak a megalapozását és elérését a település- és közösségfejlesztő szakemberek gyakorlatorientált képzése segíti elő. A modell kulcsa tehát a településen előállított javakból származó jövedelmek megtartása a településen, vagyis a lakosság helyben elégítse ki szükségleteit. A pénztőke felhalmozásának köszönhetően így megteremthetők mindazok a feltételek és vállalkozások, amelyek

hosszú távon biztosítják az önkormányzat és a lakosság tisztas megélhetését, párhuzamosan növelve a település népességmegtartó erejét.

Rozsály településfejlesztési programja

Rozsály nem rendelkezik fejlesztési stratégiával, jóllehet önjáró településfejlesztési modelljük már 1992 óta bizonyítja sikerességét. A siker alapja a település korábbi döntéshozóinak köszönhető, akik, megkívánták tartani az önkormányzat tulajdonában álló földterületeket. Sztojka Zoltán, a nagyközség polgármestere, a leglátványosabb eredmények és a fejlődés beindítója ezt újabb földek vásárlásával bővítette. A sikeres működés másik alapja, a szociális földpályázat és a Start Munkaprogram volt, így a mezőgazdasági földek feletti önrendelkezés és a rendelkezésre álló pályázati lehetőségek megragadásának köszönhető, hogy a 809 főt (KSH T-START, 2014) számláló Rozsályt ma Magyarország legkisebb nagyközségeként tarthatjuk számon, amelynek intézményi ellátottsága a nagyközségekével azonos. A 12 település körjegyzőségi központjaként is funkcionáló Rozsályon a helyben foglalkoztatás részben a közösségi mezőgazdasági termelés és a helyi kisipar, részben pedig a folyamatos szakképzéseknek köszönhetően megvalósulni látszik.

A település élen 2009 óta álló jövőbe tekintő és karizmatikus vezetőnek olyan közösséget sikerült kovácsolnia a helyi gazdaság beindításához, melyre csak kevés példát találunk. Ennek ellenére beszélgetésünk során elismerte, hogy *„Az együttélés az emberektől függ, attól, hogy ki milyen mértékben nyitott a közösségi életre. Sajnos néha nagyon nehéz feltörni a „zárakat”, ezért inkább a gyermekek nyitottságára és a fiatalságra kell építeni és ez húzza magával a szülőket is”*. A közösségépítést szolgálja a közösségi mezőgazdaság, a kemence, a teleház, a számtalan közösségi és kulturális program, a néptáncsoport, a felnőtt és a gyermek színjátszó kör, az énekkórus, a cigány zenélés, a nyugdíjasok klubja és a sportegyesületek és sportkörök.

A példaértékű gazdasági fejlődés révén egyre több lakos tud munkát vállalni a községben, így nem szükséges a szomszédos falvakban vagy a járasszékhelyen dolgozni. Az Önkormányzat teljes munkaidőben 123 lakost tud foglalkoztatni, akiknek a többsége mezőgazdasági feladatokat végez. A rozsályi önkormányzat a földeit bérlő Rozsály Községért Jóléti Szolgálat Helyi Alapítványra támaszkodik és vállalja, hogy a megtermelt zöldséget, gyümölcsöt, illetve a hízóállatokat felvásárolja, a helyi munkaerő segítségével pedig feldolgozza. A közösségi mezőgazdasági termelés mellett az önkormányzattól bármely lakos igényelhet megművelésre két hektár földet, amelyet – a túristvándi önkormányzathoz hasonlóan – fel is szántanak. A település rendelkezik a térségben az egyetlen az EU-s előírásoknak is megfelelő vágóhíddal, de hasonlóan fontos ágazat az iskolai oktatásba is bevont lótenyésztés, a haltenyésztés és az erdészeti tevékenység. Utóbbit a téli tűzifa iránti igény miatt telepítették, ugyanakkor fontos megjegyeznünk, hogy a tűzi fát az igénylők nem ingyen, hanem egy jelképes összegért cserében kapják. Az ivóvizet négy közeli településsel együtt a szomszédos Gacsály kútjából nyerik, de fontos szerep jut Rozsályon a szomszédos gazdaságnak, ami az önkormányzatok

közötti cserekereskedelemben teljesebbé válik. Létrehozták a többnyire képűtságot sugárzó Rozsály TV-t, de tervezik, hogy a kulturális programokról készült videókat is levetítik a térségben fogható csatornán. A hirdetési díj a térségben lakók számára havonta 3000 forint, ezzel segítve a termékfelesleg szomszédos településeken való értékesítését. A tévécsatornának köszönhetően két informatikust tudnak helyben foglalkoztatni, de a faluban egy ECDL-vizsgaközpont is kialakítottak. A rozsályiak sikeresen üzemeltetik a község beton- és térkőgyárát is. A műhelyt a helyi igények hívták életre, amikor településnek villanyoszlopokra és betonkerítésre volt szüksége, azonban a magas piaci ár miatt maguk kezdték el előállítani és értékesíteni több más termékkel együtt. További egyedi projekt volt a rozsályi vasútállomás kiépítése a település határában.

A mezőgazdasági hulladékot Rozsályon elsősorban az önkormányzati ingatlanok fűtésének korszerűsítésénél hasznosítják és a megmetszett gyümölcsfák gallyaival és biomasszával fűtik. A fejlesztés eredményeként a gallyakat bálázó gép ára az iskola fűtési költségének 4 havi megtakarításából térült meg, így a biomassza kazánokkal fűtött ingatlanok költsége átlagosan egyötödére csökkent.

Rozsály öt darab MTZ traktora és az egyéb munkagépek, amelyeket helyben is karban tudnak tartani a termelésben segídeknek. A szakemberek utánpótlását a helyi igényekre támaszkodó szakképzések formájában igyekeznek biztosítani. A frissen végzett szakmunkásokat az önkormányzat vagy helyi és környékbeli vállalkozók alkalmazzák.

A településen egy erős szociális hálót hoztak létre, azonban ezek a szolgáltatások megkövetelik az aktív részvételt a település életében. A települési vezetők a belső ösztönzők fontosságát hangsúlyozzák, így azok is megtanulják értékelni az különböző adományokat és segítséget, akik korábban ezt ingyen várták el segélyek formájában. A cigány lakosság felzárkóztatása is eredményesen elindult. Létrehoztak számunkra egy szociális fürdőt, amely igen hamar rendkívül népszerűvé vált és kialakult a cigányok között az a vezető réteg, amely önként elvállalta a felzárkóztatás feladatát. Ők azok, akik mozgósítják a cigány kisebbséget. Közülük sokan már magas fokon művelik a mezőgazdaságot és a kézművesipart. A szociális szférához sorolható a program legnépszerűbb eleme a község non-profit elven működő szociális boltja, ahol az önkormányzat által előállított termékeket értékesítik, azonban bárki, akár szomszédos települések lakosai is behozhatják termékeiket, amit a bolt közvetítői díj nélkül értékesít. Az iskolában a közétkeztetés ingyenes, ahol a szomszéd települések rászoruló nyugdíjasai is ingyenesen étkezhetnek. Őket a rozsályi önkormányzat kisbusza szállítja Rozsályra.

A rozsályi és a panyolai önkormányzat összefogásával pedig közös márka alatt sikerül előállítani és az interneten értékesíteni a tradicionális helyi termékeket. Pályázatok segítségével a településen egy gyümölcsfeldolgozót létesítenek. Rozsály láthatóan teljes mértékben az önfenntartás és a külső piaci függetlenség mellett kötelezte el magát. Mint kistelepülés lehetőségei igencsak szűkösek, ezért a helyi gazdaság kiaknázása racionális döntésnek mutatkozott, azonban kezdetben nélkülözhetetlen volt a pályázati források

lehívása. A lakosságnak mára sikerült elérnie, hogy csak azt vásárolják meg más településen, amit nem helyben nem tudnak megtermelni. (Sztolyka, 2014; Horváth, 2013; Mátyus, 2010)

Következtetések

A hátrányos helyzet mérséklésére számos lehetőség kívánkozik, amelynek két fő megközelítése az exogén és az endogén fejlesztés módszertana. Az exogén fejlesztés a külső piaci igények által irányított, azokat kiszolgáló, többnyire külső erőforrásokat tartósan felhasználó, top down típusú fejlesztés. Az endogén fejlesztés esetén azonban a helyi adottságokhoz alkalmazkodó, a belső erőforrásokra építő, a külső eszközöknek ösztönző szerepet tulajdonító bottom-up típusú fenntartható fejlesztési stratégia. A különböző megközelítés ellenére mindkét modell célja a jólét növelése. A kérdés ez esetben is a két tényező közötti arány, mivel tisztán csak az egyik modell életképtelen és további térbeli egyenlőtlenségekhez vezet (Czene, et al., 2010).

Világosan látható, hogy mindhárom település esetében a kiemelt szempont az endogén erőforrások mobilizálásán alapuló helyi erőforrások feletti önrendelkezés. A települések ezt a szempontot követték a helyi gazdaság megtervezésénél, illetve ragaszkodtak a már meglévő közintézmények fenntartására. Cégénydányád jövőjét a településen addig nem létező gazdasági tevékenységre, a turizmusra építi, melyet a legfrissebb marketing trendek szerint igyekeznek megismertetni célcsoportjukkal. Túristvándi a már meglévő turisztikai és mezőgazdasági kínálatát bővíti, kiegészítve új lakossági szolgáltatásokkal, amellyel a falu népességmegtartó erejét kívánja megszilárdítani a helyi tőke felhalmozásával. Rozsály nyit legkevésbé a külső piac felé. Sikerült egy nagyon szoros faluközösséget létrehozni, közösen hoztak létre új vállalkozásokat és szorosabbra fűzték kapcsolatukat a környező falvakkal. A szegregációt lényegében mindenhol sikeresen kezelték, a cigányok és a magyarok közötti viszony kiegyensúlyozottá vált. A munkanélküliséget az új vállalkozások és az önkormányzat szerepvállalásának köszönhetően a helyben foglalkoztatással látványosan mérsékeltek. Ennek is köszönhető, hogy a gazdálkodás eredménye többnyire helyben hasznosul és biztosítja a helyi gazdaság további működtetését és növekedését. Mindhárom település felismerte a szubszidiaritás elvét, vagyis azt, hogy a problémákat csak helyben győzhetik le és nem várhatják el, hogy az állam találjon megoldást hátrányos helyzetükre. A települések sikeressége a lakosságot és a vállalkozásokat cselekvésre ösztönző polgármesterektől függ, akik a lokális identitás megerősítésére, az együttműködési hálózatok kialakítására és a hatékony kommunikációra is jelentős hangsúlyt helyeztek. Mindhárom polgármester jövőt építő újjító szellemiségű karizmatikus személyiség. Vezetésükkel az önkormányzatok új gazdasági tevékenységeket folytatnak és munkát adnak a helyi lakosságnak, de kiaknázzák a pályázatok kínálatá lehetőségeket is, amellyel a cirkuláris helyi gazdaság beindítását és fenntartását biztosítják. Az általunk vizsgált kistélepülések sikertényezői, ezáltal azonosságot mutatnak Horváth (2013) munkájával, amelyben megkísérelte megalkotni a kistélepülések egy lehetséges sikermodelljét.

A látott példák eredményei azt mutatják, hogy a tudatos helyi gazdaságfejlesztés a piaci, az állami és a pénzügyi függőség mérséklésével, illetve szemlélete járulékos hasznainak köszönhetően megteremtheti a hátrányos helyzetű térségek önrendelkezését és fenntartható fejlődését. A vidéki térségek – a jelenlegi megpróbáltató körülmények ellenére – biztató és virágzó jövő elé néznek.

Hivatkozott források

1. Baranyi, B., 2007. *A határmentiség dimenziói Magyarországon*. Budapest – Pécs: Dialóg Campus Kiadó.
2. Czene, Z., Horkay, N. & Ricz, J., 2010. Röviden a helyi gazdaságfejlesztésről. In: Z. Czene & J. Ricz, szerk. *Területfejlesztési füzetek 2. Helyi gazdaságfejlesztés - Ötleadó megoldások, jó gyakorlatok*. Budapest: NFM, NGM, VÁTI Nonprofit Kft, pp. 13-28.
3. G. Fekete, É., 2005. Új esély a perifériáknak?. *Falu Város Régió*, 1-2. kötet, pp. 44-46.
4. Horváth, E., 2013. *Kicsik között a legkisebbek – A törpefalvak sikerének kulstényezői*. Győr: Széchenyi István Egyetem – Regionális- és gazdaságtudományi Doktori Iskola.
5. IMF, 2014. World Economic Outlook, Legacies, Clouds, Uncertainties. pp. 50, 92.
6. KSH T-START, 2014. Tájékoztató adatbázis.
7. Kuczsi, T., 2011. *Alkalmazott gazdaságszociológia*. Budapest: Jelenkutató Alapítvány.
8. Lakatosné S., M., 2014. A túristvándi modell. In: G. Schwarcz, szerk. *Önfenntartó falu – Fenntartható vidék*. Budapest: Nemzetstratégiai Kutatóintézet, pp. 14-19.
9. Lengyel, I., 2003. *Verseny és területi fejlődés: térségek versenyképessége Magyarországon*. Szeged: JATEPress.
10. Lengyel, I., 2012. Regionális növekedés, fejlődés, területi tőkés és versenyképesség. In: Z. Bajmóczy, I. Lengyel & G. Málóvics, szerk. *Regionális innovációs képesség, versenyképesség és fenntarthatóság*. Szeged: JATEPress, pp. 151-174.
11. Lengyel, I., Vas, Z., Lukovics, M. & Gyurkovics, J. szerk., 2015. *Vidéki járások versenyképessége Magyarországon*. Szeged: Szegedi Tudományegyetem Gazdaság- és Vállalkozásfejlesztési Központ.
12. Mátyus, A., 2010. Együtt, egymásért. Maga-ura települések: Rozsály és Túristvándi. *Szín*, pp. 10-23.
13. Mezei, C., 2004. *A helyi gazdaságfejlesztés szerepe a települések versenyképességének alakulásában*. Győr, Széchenyi István Egyetem Kautz Gyula Közgazdaságtudományi Kar.
14. Rácz, K., Koós, Á. B. & Neumark, T., 2006. Hátrányos helyzetű térségek társadalmi-gazdasági viszonyai. *Tér és Társadalom*, 2. kötet, pp. 115-141.
15. Sztolyka, Z., 2014. *A rozsályi modell*. Budapest, Nemzetstratégiai Kutatóintézet, pp. 20-25.

16. The World Bank, 2014. *The World Bank, Country and Lending Groups*. [Online] Available at: <http://data.worldbank.org/about/country-and-lending-groups> [Hozzáférés dátuma: 12 October 2015].
17. UNDP, 2014. Human Development Report 2014, Sustaining Human Progress: Reducing Vulnerabilities and Building Resilience. p. 159.
18. Zsom, B., 2015. A jóllét mérése hátrányos helyzetű régiókban. *Területi statisztika*, 3. kötet, p. 278.

Hivatkozott internetes források

<http://hirlevel.egov.hu/2015/10/10/adoparadicsom-kozpalinka-szocialis-furdo-es-mosoda-jol-mukodo-onfenntarto-falvak-az-oroszag-hatranys-helyzetu-teruletein/>
<http://www.turistvandinepfoiskola.hu/index.php/az-intezmenyrl.html>
http://www.turizmusonline.hu/belfold/cikk/szatmarban_valodi_slow_food_ot_kinalnak
<http://www.marketing.hu/attachments/article/647/Kelet-Magyarorsz%C3%A1g-%20Gy%C3%A9m%C3%A1nt%C3%ADj%C3%A9rt.pdf>
<http://www.szon.hu/kover-a-vidékfejlesztés-legfontosabb-eleme-a-kozossegi-azonossagtudat-megerosítése/2869501>
<http://www.szon.hu/ujraeled-a-nemessege-szatmarban/2869507>
http://napkeletnepe.blog.hu/2015/09/29/kelemen_robert_909
<http://www.radiosom.hu/index.php/hirek/5441-nagyszabasu-turisztikai-beruhazast-nyert-cegenydanyad.html>
<http://adjistenszatmarban.hu/>
http://mno.hu/migr_1834/turistvandi_nem_ismer_lehetetlent-284933
<http://www.rozsaly.hu/>
http://www.elelmiszer.hu/greennovacio/cikk/peldaerteku_a_magyar_onfenntarto_falu
<https://www.youtube.com/watch?v=WtM4kDr7yYU>
<http://debrecenbar.com/2012/05/25/rozsaly/>
<http://www.termelotol.hu/hirek/rozsaly-az-onellato-minta-falu>
<http://www.szon.hu/rozsaly-az-onellato-falu/2089457>
<http://www.radiosom.hu/index.php/hirek/5205-haztaji-gazdalkodas-es-oengondokodas-helyi-termeles-kapcsolata-az-ertekesitessel-de-kivaltkepp-a-kozetkeztetessel-konferencia-sorozat.html>
<http://www.sunshinefm.hu/siker-es-a-szocialis-foldprogram-rozsalyban/hir61214>
<http://www.teremtesvedelem.hu/content/programajanlo/rozsaly-egy-elo-szeretheto-falu-beszelgetes-sztolyka-zoltannal>