

# Az Erdőtelepítések költségelemzése 1997-2004.

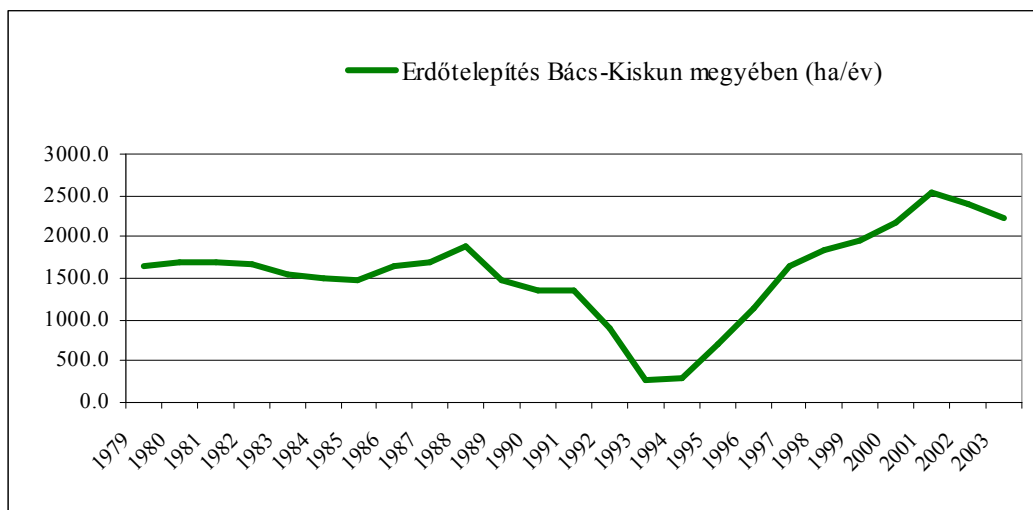
Szulcsán Gábor  
KEFAG Rt. Erdészeti Szaporítóanyag Termesztési Központ  
Kecskemét

## Bevezetés

A tanulmány az erdőtelepítések költségeinek változását mutatja be a KEFAG Rt. adatai alapján, az elmúlt 8 év vonatkozásában.

A első részben egy általános áttekintést adok az erdősítésekről, a második részben pedig ezek pénzügyi vonatkozásait tárgyalom. Elkészítettem a főbb célállomány-típusok 1997-2004. közötti költségeinek elemzését az első kivittől a befejezésig. A számítások során törekedtem arra, hogy az eredmények csak a mindenképpen felmerülő költségeket tartalmazzák, így küszöbszámoknak tekinthetők. A felhasznált adatok 2003-ig tényszámok alapján, 2004-re vonatkozóan, előzetes, becsült adatokkal dolgoztam.

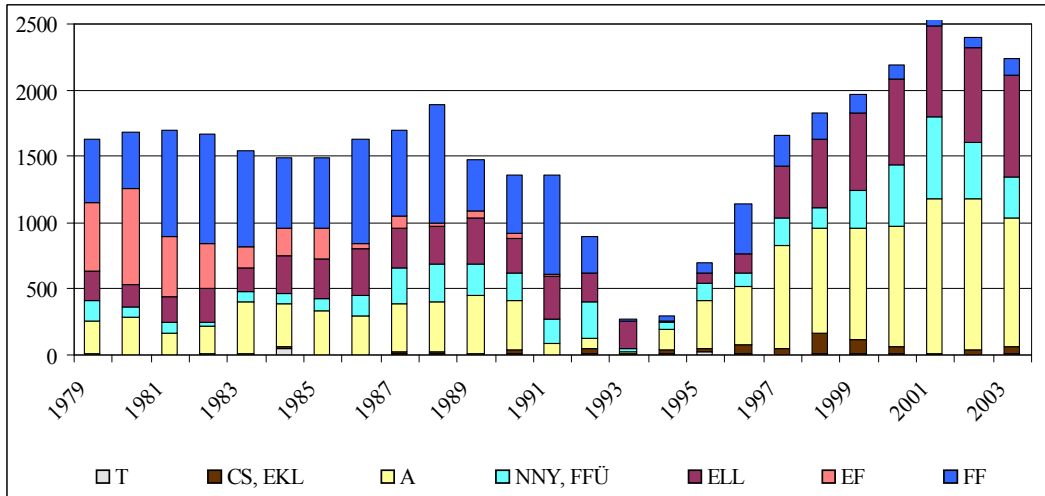
## Erdőtelepítés



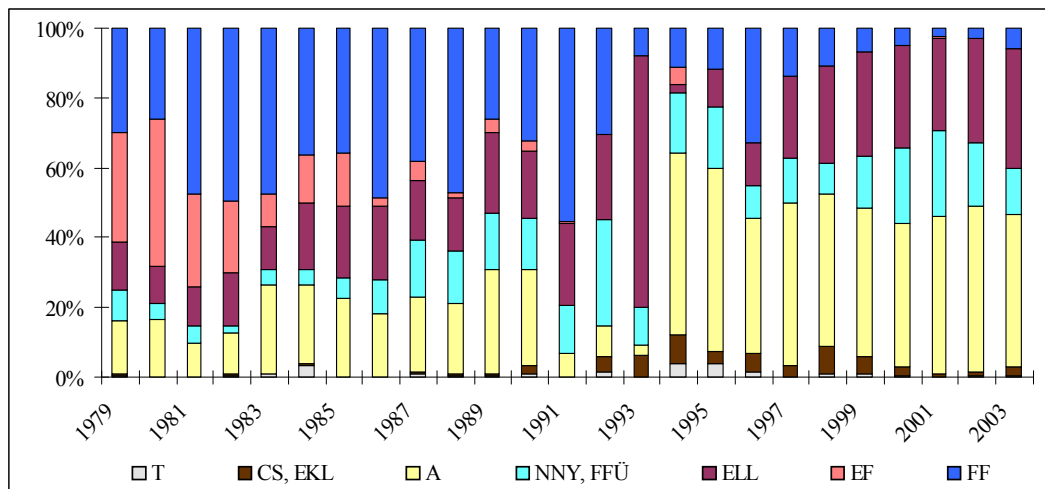
1. ábra Első kivittélü erdőtelepítés és fásítás 1979-2003. közötti időszakban, Bács-Kiskun megyében

## A múlt

Az 1. ábrán jól látható a rendszerváltást megelőző években az erdőtelepítés mértéke átlagosan 1600 ha/év körüli nagyságrendben volt. A rendszerváltás zavaros éveiben az erdőtelepítés területe drasztikusan lecsökkent. 1993—1994 volt a mélypont. 1995-től rohamosan elkezdett növekedni és 1997-re elérte a 10 évvel azelőtti szintet, de ekkor már szinte kizárólag magántulajdonban álló területeken folyik a munka. 2001-ben érte el eddigi maximumát.



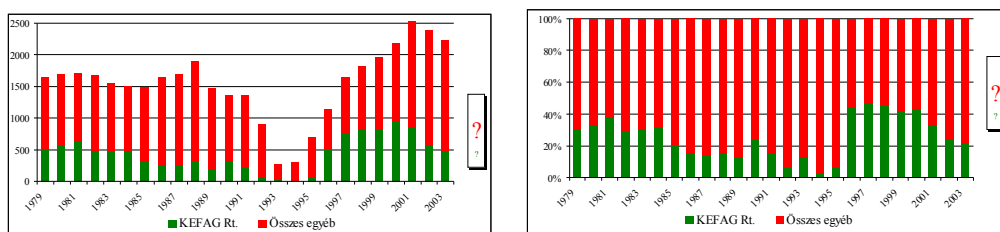
2. ábra Az erdőtelepítések célállomány-típusainak összetétele ha/év –ben



3. ábra Az erdőtelepítések célállomány-típusainak %-os összetétele

A 2. és 3. ábrán jól látható, hogy a rendszerváltás előtti időszakban igen magas volt a fenyők részaránya. Megfigyelhető, hogy 1995-től, a kárpótlások után, a magán szektorba került területeken induló erdőtelepítésekben a gazdák előszeretettel választják az akácot.

Az erdeifenyő az utolsó nyolc évben szinte teljesen kiszorult, a hazai nyár részaránya az akáchoz hasonlóan emelkedett, a nemesnyár részaránya többé-kevésbé állandó képet mutat. A 90-es évek végén az egyéb keménylomb és a tölgytelepítések biztatóan megindultak, de mára területük és részarányuk is csekély.



4. ábra Az erdőtelepítések kivitelezői

A 90-es évek közepén felfutó erdőtelepítésekben a KEFAG Rt. az előző időszakhoz képest pozícióját megerősítette, és a telepítések több mint 40%-át végezte el. A diagrammokból jól látható, hogy 2001-óta kis mértékben, de folyamatosan csökken az erdőtelepítés területe és a KEFAG Rt. részesedése is visszazorulóban van az erdőtelepítések kivitelezését tekintve.

## A jelen

Az erdőtelepítési kedv 2003-ban enyhe, 2004-ben pedig, már jelentős visszaesést mutat. A csökkenő tendencia elsősorban az Európai Unió csatlakozásunk körüli bizonytalanságokra vezethető vissza. A gazdák kívárnak, a gazdák és a kivitelezők a bizonytalan támogatási környezetben nem tudják, nem akarják felvállalni a kockázatot, hogy a támogatást nem kapják meg, támogatás nélkül nem tudják, nem akarják vállalni, előfinanszírozni az erdőtelepítés költségeit.

2004 március elején megjelent a 6/2004-es (I.22.) Korm. rendelet az Európai Unió közös forrásaiból származó agrártámogatások, az azokhoz kapcsolódó, nemzeti költségvetésből nyújtott kiegészítő támogatások, valamint a nemzeti hatáskörben nyújtott agrártámogatások igénybevételének feltételeiről. A rendelet a nem mezőgazdasági területen végzett erdőtelepítések támogatásáról

rendelkezik. Mivel a telepítések általában szántó vagy rét, legelő művelési ágú területeken valósulnak meg ezért mindenki feszülten várta a mezőgazdasági területek erdősítésével kapcsolatban megjelenő pályázati lehetőségeket.

Szeptember 11-én jelent meg a *132/2004.(IX.11) FVM rendelet a Nemzeti Vidékfejlesztési Terv alapján az Európai Unió által társfinanszírozott mezőgazdasági területek erdősítéséhez nyújtott támogatás igénybevételének részletes szabályairól*. A bizonytalanság, az információéhség, a kiváráskövetkeztében a rendelet megjelenése után kezdtek csak el a telepítési tervdokumentáció összeállítását és nem készültek el a rendeletben meghatározott határidőig. Az ÁESZ Kecskeméti Igazgatóságához október 15.-ig 2007 ha-ra érkezett be pályázat.

2004-es évet már teljes jogú tagként kezdtük az Európai Unióban, de a 2004-öszi telepítési szezonban az utolsó pillanatig feszült volt a hangulat. Az elhúzódó fagymentes ősz hátráltatta a munkák megkezdését.

## **A jövő**

A beadott pályázatok, a megvalósult erdőtelepítések tényadatai alapján az elkövetkező években az erdőtelepítési kedv továbbra is megmarad, a támogatási körülmények rendeződése után növekedni fog. A közeljövőben az 200-2500 ha/év erdőterület növekedéssel számolhatunk Bács-Kiskun megyében.

## **Az erdőtelepítések költségelemzése**

### **A vizsgálatok célja**

A költségek és a telepítések után igényelhető normatív támogatás összevetésével megállapítottam, milyen mértékben fedezi az állami támogatás a felmerülő költségeket. Ezzel az volt a célom, láthatóvá válják, hogy ráfordítások és a bevételek milyen arányban vannak, a támogatottság az időben hogyan változott, hol tart.

### **Az alapok**

A vizsgálatok alapjául az 1997-2004 ig terjedő időszak erdőtelepítések költségeit és támogatási normáit vettem. Az erdőtelepítések befejezetté nyilvánításig a felmerülő költségeket állítottam szembe a befejezett kori egységár összegével, ezen belül az egyes évek pénzügyi mérlegét nem vizsgáltam. A 2004-es évre már a 132/2004(IX.11.) FVM rendeltben Európai

Unió által társfinanszírozott mezőgazdasági területeken történő erdősítésekhez igénybe vehető támogatásokkal számoltam. A kapható támogatási összegből leszámoltam a kifizetendő ÁFÁ-t, az összehasonlíthatóság érdekében. Mivel a támogatási cél megvalósítására a ráfordítások után nem igényelhető vissza az ÁFA.

A költségek megállapításánál az adott évben kiadott vállalkozói árjegyzékekből és a KEFAG Rt. év végi tényszámaiból indultam ki (Erre azért volt szükség, mert az árak, vállalkozói díj a területtől, a megbízás gyakoriságától, a kézi munkaerő árától jelentős mértékben függ, nagy szórás van az adatokban, ezért ahol jelentős eltérést tapasztaltam ott átlagoltam, korrigáltam az árakat.) Különös figyelmet fordítottam arra, hogy csak a közvetlen költségek kerüljenek be a számításokba.

Az elemzéseket a négy leggyakoribb célállomány – típusra készítettem el: A NNY, ELL, F.

Ezek a Bács-Kiskun megyei telepítések 97%-át teszik ki. (Az ELL gyakorlatilag szürkenyart, az F fekete fenyőt jelent).

A forrásadatok begyűjtése során 2000. évig ültetési szezonra bontott adatokat találtam, az utána következő években (az integrált vállalatirányítási rendszer üzembe helyezésének köszönhetően) naptári évekre vonatkozó forrásadataim vannak. A részeredmények összehasonlíthatósága érdekében az ültetési szezonra vonatkozó bemenő adatokat lineáris interpolációval naptári évekre számítottam. A naptári évben gondolkodás mellett szól az a tény is, hogy a normatív támogatás összege is a naptári évek szerint adott.

## **Módszer**

### **Termőhelyi-feltárás, erdőtelepítési kiviteli terv készítésének költsége**

Az erdőtörvény kimondja: „az erdőgazdálkodó erdő telepítését – ha e törvény másként nem rendelkezik – csak jóváhagyott telepítési – kivitelezési terv alapján végezheti.” E tervet termőhely-feltárási szakvélemény alapján erdőmérnök készítheti el. Ezek hiányában az erdőtelepítés nem végezhető el. A tervezés költsége az erdőtelepítés költségeitől nem választható el.

## Kivitelezés költségek

### Mélyforgatás

A sikeres erdőtelepítés egyik biztosítója a mélyforgatás. A költség, az adott évre, a KEFAG Rt. Főkönyvében szereplő, a munkaműveletre vonatkozó vállalkozói díjak átlaga alapján vettem.

### Ültetés

Az ültetési technológia szerint lombcsemetéket a mélyforgatással egy menetben „eke után” a fenyő csemetéket ültetőgéppel ültetjük. A költség, az adott évre, a KEFAG Rt. főkönyvében szereplő, a munkaműveletre vonatkozó vállalkozói díjak átlaga alapján vettem.

### Csemete ár

A KEFAG Rt. adott évben aktuális csemeteárjegyzékéből vettem át az adatokat. Az árjegyzéki árak ültetési szezonra vonatkoznak (ősztől tavaszig érvényesek), ebből következik, hogy egy naptári évben két ár – egy tavasz és egy őszi – jelentkezik. A számításoknál a tavaszi árakat használtam.

A KEFAG Rt. tényszámai alapján átlagosan 10%-os pótlással számoltam lomb és fenyő telepítése esetén egyaránt.

| Célállomány | Csemete méret | Csemeteigény (db/ha)    | Pótlás +10% (db) | Összesen (db) |
|-------------|---------------|-------------------------|------------------|---------------|
| Akác        | 1/0, 60+      | 5000                    | 500              | 5500          |
| NNY         | 0/1/0, A      | 625<br>(4*4-es hálózat) | 63               | 688           |
| ELL         | 1/0, 60+      | 5000                    | 500              | 5500          |
| F           | 2/0, 8/20     | 8500                    | 850              | 9350          |

1. táblázat A KEFAG R.T. erdőtelepítéseinél alkalmazott csemete szám (db/ha)

### Ültetés után törevágás

A Duna-Tisza köze mostoha termőhelyi viszonyai között, általános gyakorlat, számolni kell a lombcsemeték ültetést követő törevágásával. A költség, az adott évre, a KEFAG Rt. főkönyvében szereplő, a munkaműveletre vonatkozó vállalkozói díjak átlaga alapján vettem.

## Ápolás pótlás költsége

| Év       | Lomb      |           |         |                   | Fenyő     |         |
|----------|-----------|-----------|---------|-------------------|-----------|---------|
|          | Tőrevágás | Tárcsázás | Kapálás | Egyszálra metszés | Tárcsázás | Kapálás |
| 1.       | 1         | 3         | 3       | 1                 | 3         | 3       |
| 2.       | -         | 2         | 1       | -                 | 3         | 2       |
| 3.       | -         | -         | -       | -                 | 3         | 1       |
| 4.       |           |           |         |                   | 2         | -       |
| 5.       |           |           |         |                   | 2         | -       |
| Összesen | 1         | 5         | 4       | 1                 | 13        | 6       |

2. táblázat A KEFAG R.T-nél alkalmazott erdősítés ápolási gyakorlat

A költségeket, az adott évre, a KEFAG Rt. főkönyvében szereplő, a munkaműveletre vonatkozó vállalkozói díjak átlaga alapján vettem.

## Egyéb közvetlen költség

### Igazolások költsége

Az 1998/99-es ültetési szezontól kezdve állami támogatás igénybe vételéhez az igénylőnek a pályázati kérelem benyújtását, ill. a támogatás igénybevételét megelőző hatvan napnál nem régebben kiállított igazolással kell igazolnia, hogy lejárt adó-, vám-, egészség-, nyugdíjbiztosítási hátralékkal nem rendelkezik.

Az állami támogatást legjobb esetben 3 év (gyorsan növény lomb), ill 5 év (fenyő) alatt volt felvehető évi két részletben. Ez minimum 6, ill 10 kifizetést jelentett, s minden alkalommal kötelező volt beszerezni az új igazolásokat. 2004-től az igazolások beszerzése már nem terheli a gazdálkodót. Az Unió által társfinanszírozott telepítések esetén viszont számításba kell venni, hogy a gazdálkodónak rendelkeznie kell a telepítéshez szükséges forrás teljes összegével, mert a támogatást utólag, a telepítés költségeinek felmerülése után kaphatja meg a gazdálkodó. A felmerülő költségek kifizetése és a támogatás folyósítása között eltelt idő meghaladhatja 12-18 hónapot.

### Egyéb közvetlen költségek

Az erdőtelepítést számos egyéb közvetlen költség terheli. Ilyen pl. a kivitelezés szakmai irányítójának (kötelezően alkalmazandó szakember) bére, gépkocsi futás, (terepi kiszállás, csemete szállítás, munkák, pl. társcsázás, kapálás terepi ellenőrzése, ...)

Ezen költségek nagyságrendjét meghatározni nem könnyű feladat, Az erdőgazdaság többéves tapasztalata alapján ez az össze költség 20-25%-a. A számításoknál 20%-os egyéb közvetlen költséggel kalkuláltam.

### **Közvetlenül el nem számolható költségek**

A számításoknál erdészeti általános költséggel, vállalati általános költséggel nem számoltam

### **Költségszámítások**

(A költségszámítások nettó árakat tartalmaznak.)

|                                  | 1997  | 1998 | 1999 | 2000 | 2001 | 2002 | 2003 | 2004  |
|----------------------------------|-------|------|------|------|------|------|------|-------|
|                                  | Ft/ha |      |      |      |      |      |      |       |
| <i>Talajvizsgálat</i>            | 1100  | 1100 | 1300 | 1400 | 1600 | 1850 | 2000 | 2200  |
| <i>Szakovélemények, pályázat</i> | 4500  | 5000 | 5500 | 6000 | 6500 | 7000 | 7500 | 7800  |
| <b>Összesen:</b>                 | 5600  | 6100 | 6800 | 7400 | 8100 | 8850 | 9500 | 10000 |

3. táblázat A termőhely-feltárás és az erdőtelepítési kiviteli terv készítésének költsége

| <i>Munkaművelet<br/>Ft/ha</i>      | 1997  | 1998  | 1999  | 2000  | 2001  | 2002  | 2003  | 2004  |
|------------------------------------|-------|-------|-------|-------|-------|-------|-------|-------|
| <i>Tervezési költség</i>           | 5600  | 6100  | 6800  | 7400  | 8100  | 8850  | 9500  | 10000 |
| <i>Mélyforgatás</i>                | 40000 | 45000 | 50000 | 55000 | 56000 | 59000 | 63000 | 70000 |
| <i>Ültetés eke után</i>            | 7600  | 8500  | 9500  | 11500 | 12000 | 11000 | 11000 | 11000 |
| <i>Ültetés<br/>ültetőgéppel</i>    | 13000 | 15000 | 17000 | 17000 | 18000 | 19000 | 21000 | 23000 |
| <i>Ültetés utáni<br/>tőrevágás</i> | 3100  | 3500  | 4000  | 4000  | 4000  | 4000  | 3900  | 4050  |
| <i>Tárcsázás</i>                   | 2000  | 2400  | 3000  | 3000  | 3000  | 3500  | 3200  | 3250  |
| <i>Kapálás</i>                     | 7500  | 8500  | 10000 | 10000 | 10000 | 11000 | 9800  | 11000 |
| <i>Egyszálra metszés</i>           | 4500  | 5100  | 6000  | 6000  | 6000  | 6200  | 6500  | 6500  |
| <i>Pótlás</i>                      | 16000 | 20000 | 24000 | 24000 | 28000 | 32000 | 36000 | 37250 |

4. táblázat A kivitelezés, a pótlás és az ápolás költsége a KEFAG R.T -nél

| Célállomány típus            | 1997  | 1998 | 1999 | 2000 | 2001 | 2002 | 2003 | 2004 |
|------------------------------|-------|------|------|------|------|------|------|------|
|                              | Ft/db |      |      |      |      |      |      |      |
| <i>Akác</i>                  | 6.8   | 7    | 7.5  | 9    | 9    | 9    | 9    | 9    |
| <i>Nemesnyár</i>             | 30    | 35   | 40   | 42   | 45   | 45   | 45   | 45   |
| <i>Egyéb lágylomb (SZNY)</i> | 9     | 11   | 12   | 13   | 14.5 | 15   | 15   | 15   |
| <i>Fenyő (Fekete fenyő)</i>  | 3.8   | 4.5  | 5    | 7    | 8    | 8    | 10   | 11   |

5. táblázat A csemete egységára a vizsgált időszakban

| Célállomány típus            | Felh. csemete | 1997  | 1998  | 1999  | 2000  | 2001  | 2002  | 2003  | 2004   |
|------------------------------|---------------|-------|-------|-------|-------|-------|-------|-------|--------|
|                              |               | Ft/ha |       |       |       |       |       |       |        |
| <i>Akác</i>                  | 5500          | 37400 | 38500 | 41250 | 49500 | 49500 | 49500 | 49500 | 49500  |
| <i>Nemesnyár</i>             | 687.5         | 20625 | 24063 | 27500 | 28875 | 30938 | 30938 | 30938 | 30938  |
| <i>Egyéb lágylomb (SZNY)</i> | 5500          | 49500 | 60500 | 66000 | 71500 | 79750 | 82500 | 82500 | 82500  |
| <i>Fenyő (Fekete fenyő)</i>  | 9350          | 35530 | 42075 | 46750 | 65450 | 74800 | 74800 | 93500 | 102850 |

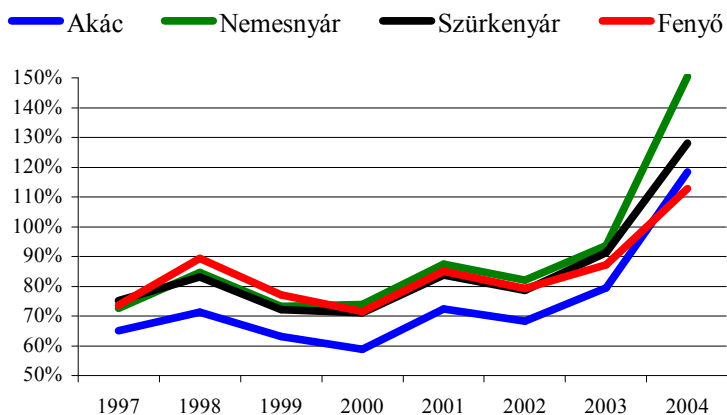
6. táblázat A felhasznált csemete ára (telepített + pótoló csemete) a KEFAG R.T-nél

| Munkaművelet Ft/ha          | 1997               | 1998 | 1999 | 2000 | 2001 | 2002 | 2003 | 2004 |
|-----------------------------|--------------------|------|------|------|------|------|------|------|
| <i>Egyéb közvetlen ktg.</i> |                    |      |      |      |      |      |      |      |
| Igazolások költsége         | A költségek 20 %-a |      |      |      |      |      |      |      |

7. táblázat Egyéb közvetlen költség

## Összesen:

A) 2004-től az unió által társfinanszírozott mezőgazdasági területek erdősítéséhez nyújtott támogatás igénybevételével **nem védett mezőgazdasági területen**

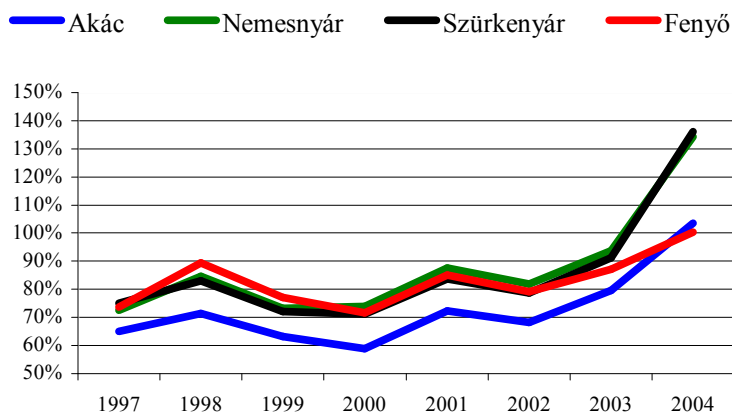


1. diagramm A különböző célállomány-típusok támogatottsága 1997-2004. között I.

|                                     |            |            |            |            |            |            |            |            |
|-------------------------------------|------------|------------|------------|------------|------------|------------|------------|------------|
| <b>AKÁC</b>                         | 1997       | 1998       | 1999       | 2000       | 2001       | 2002       | 2003       | 2004       |
| Kivitelezés, pótlás ápolás költsége | 169 200 Ft | 196 140 Ft | 221 550 Ft | 254 880 Ft | 262 320 Ft | 278 460 Ft | 289 200 Ft | 299 760 Ft |
| Állami támogatás                    | 110 000 Ft | 140 000 Ft | 140 000 Ft | 150 000 Ft | 190 000 Ft | 190 000 Ft | 230 000 Ft | 355 128 Ft |
| TÁMOGATOTTSÁG %-BAN                 | 65%        | 71%        | 63%        | 59%        | 72%        | 68%        | 80%        | 118%       |
| Támogatottság átlag 1997-2003       | 68 %       |            |            |            |            |            |            |            |
| <b>NEMESNYÁR</b>                    | 1997       | 1998       | 1999       | 2000       | 2001       | 2002       | 2003       | 2004       |
| Kivitelezés, pótlás ápolás költsége | 151 726 Ft | 177 432 Ft | 204 660 Ft | 230 155 Ft | 240 072 Ft | 256 212 Ft | 266 952 Ft | 277 512 Ft |
| Állami támogatás                    | 110 000 Ft | 150 000 Ft | 150 000 Ft | 170 000 Ft | 210 000 Ft | 210 000 Ft | 250 000 Ft | 417 164 Ft |
| TÁMOGATOTTSÁG %-BAN                 | 72%        | 85%        | 73%        | 74%        | 87%        | 82%        | 94%        | 150%       |
| Támogatottság átlag 1997-2003       | 81%        |            |            |            |            |            |            |            |
| <b>SZÜRKENYÁR</b>                   | 1997       | 1998       | 1999       | 2000       | 2001       | 2002       | 2003       | 2004       |
| Kivitelezés, pótlás ápolás költsége | 186 360 Ft | 216 600 Ft | 249 600 Ft | 281 280 Ft | 298 620 Ft | 318 060 Ft | 328 800 Ft | 339 360 Ft |
| Állami támogatás                    | 140 000 Ft | 180 000 Ft | 180 000 Ft | 200 000 Ft | 250 000 Ft | 250 000 Ft | 300 000 Ft | 434 889 Ft |
| TÁMOGATOTTSÁG %-BAN                 | 75%        | 83%        | 72%        | 71%        | 84%        | 79%        | 91%        | 128%       |
| Támogatottság átlag 1997-2003       | 79%        |            |            |            |            |            |            |            |
| <b>FENYŐ</b>                        | 1997       | 1998       | 1999       | 2000       | 2001       | 2002       | 2003       | 2004       |
| Kivitelezés, pótlás ápolás költsége | 203 433 Ft | 234 903 Ft | 272 355 Ft | 321 420 Ft | 340 680 Ft | 366 180 Ft | 401 400 Ft | 425 520 Ft |
| Állami támogatás                    | 150 000 Ft | 210 000 Ft | 210 000 Ft | 230 000 Ft | 290 000 Ft | 290 000 Ft | 350 000 Ft | 480 256 Ft |
| TÁMOGATOTTSÁG %-BAN                 | 74%        | 89%        | 77%        | 72%        | 85%        | 79%        | 87%        | 113%       |
| Támogatottság átlag 1997-2003       | 80%        |            |            |            |            |            |            |            |

8. táblázat A különböző célállomány-típusok támogatottsága 1997-2004. között

B) 2004-től az unió által társfinanszírozott mezőgazdasági területek erdősítéséhez nyújtott támogatás igénybevételével védett mezőgazdasági területen



2. diagramm A különböző célállomány-típusok támogatottsága 1997-2004. között II.

|                                     |            |            |            |            |            |            |            |            |
|-------------------------------------|------------|------------|------------|------------|------------|------------|------------|------------|
| <b>AKÁC</b>                         | 1997       | 1998       | 1999       | 2000       | 2001       | 2002       | 2003       | 2004       |
| Kivitelezés, pótlás ápolás költsége | 169 200 Ft | 196 140 Ft | 221 550 Ft | 254 880 Ft | 262 320 Ft | 278 460 Ft | 289 200 Ft | 299 760 Ft |
| Állami támogatás                    | 110 000 Ft | 140 000 Ft | 140 000 Ft | 150 000 Ft | 190 000 Ft | 190 000 Ft | 230 000 Ft | 310 605 Ft |
| TÁMOGATOTTSÁG %-BAN                 | 65%        | 71%        | 63%        | 59%        | 72%        | 68%        | 80%        | 104%       |
| Támogatottság átlag 1997-2003       | 68%        |            |            |            |            |            |            |            |
| <b>NEMESNYÁR</b>                    | 1997       | 1998       | 1999       | 2000       | 2001       | 2002       | 2003       | 2004       |
| Kivitelezés, pótlás ápolás költsége | 151 726 Ft | 177 432 Ft | 204 660 Ft | 230 155 Ft | 240 072 Ft | 256 212 Ft | 266 952 Ft | 277 512 Ft |
| Állami támogatás                    | 110 000 Ft | 150 000 Ft | 150 000 Ft | 170 000 Ft | 210 000 Ft | 210 000 Ft | 250 000 Ft | 372 852 Ft |
| TÁMOGATOTTSÁG %-BAN                 | 72%        | 85%        | 73%        | 74%        | 87%        | 82%        | 94%        | 134%       |
| Támogatottság átlag 1997-2003       | 81%        |            |            |            |            |            |            |            |
| <b>SZÜRKENYÁR</b>                   | 1997       | 1998       | 1999       | 2000       | 2001       | 2002       | 2003       | 2004       |
| Kivitelezés, pótlás ápolás költsége | 186 360 Ft | 216 600 Ft | 249 600 Ft | 281 280 Ft | 298 620 Ft | 318 060 Ft | 328 800 Ft | 339 360 Ft |
| Állami támogatás                    | 140 000 Ft | 180 000 Ft | 180 000 Ft | 200 000 Ft | 250 000 Ft | 250 000 Ft | 300 000 Ft | 461 687 Ft |
| TÁMOGATOTTSÁG %-BAN                 | 75%        | 83%        | 72%        | 71%        | 84%        | 79%        | 91%        | 136%       |
| Támogatottság átlag 1997-2003       | 79%        |            |            |            |            |            |            |            |
| <b>FENYŐ</b>                        | 1997       | 1998       | 1999       | 2000       | 2001       | 2002       | 2003       | 2004       |
| Kivitelezés, pótlás ápolás költsége | 203 433 Ft | 234 903 Ft | 272 355 Ft | 321 420 Ft | 340 680 Ft | 366 180 Ft | 401 400 Ft | 425 520 Ft |
| Állami támogatás                    | 150 000 Ft | 210 000 Ft | 210 000 Ft | 230 000 Ft | 290 000 Ft | 290 000 Ft | 350 000 Ft | 427 082 Ft |
| TÁMOGATOTTSÁG %-BAN                 | 74%        | 89%        | 77%        | 72%        | 85%        | 79%        | 87%        | 100%       |
| Támogatottság átlag 1997-2003       | 80%        |            |            |            |            |            |            |            |

9. táblázat. A különböző célállomány-típusok támogatottsága 1997-2004. között II.

## Értékelés

Az 1. diagrammon bemutatott célállományok támogatottságának értékelésénél figyelembe kell venni, hogy a 2004-évre számított támogatási összeget a 132/2004-es (IX.11)FVM rendelet mellékleteiben közölt Euro/ha és Euro/ha/év adatokkal számoltam, 242,66 Ft/Euro árfolyamon, nem védett mezőgazdasági területen történő erdőtelepítésre vonatkozó értékekkel.

Az adatsorokból jól látható, hogy 1997-2003-ig a támogatottság átlagosan az akácnál 68 %, a másik három célállomány típusnál 79-81 %. Az Uniós csatlakozás után a társfinanszírozott mezőgazdasági területek erdősítéséhez pályázható támogatások révén a tevékenység támogatottsága jelentősen megnőtt. Minden esetben elmondható, hogy a jelenlegi Euro árfolyam mellett az erdőtelepítés ösztönzött, jól támogatott tevékenység. Amennyiben a kormánynak sikerül az erős Forintot gyengíteni, akkor a támogatottság mértéke még emelkedhet is.

Az értékeléséből az is kitűnik, hogy a fenyő célállomány-típus támogatottsága az utóbbi időszakban a többiekhez képest folyamatosan csökkent.

1997 évtől a nemesnyár célállomány-típus a támogatottsági mutatóival fokozatosan vette át a vezető szerepet.

A diagrammokról és a táblázatokról leolvasható, hogy a támogatásokat 2-3 évente korrigálták. Az értékek felülvizsgálatakor akácnál a 70 %, a másik három célállomány-típusnál a 80 % körüli átlagérték elérése lehetett a cél, mindemellett egy nagyon enyhe növekedés látszik 2003-ig.

Az erdőtelepítési egységárak ilyen jelentős mértékű emelkedése megindíthatná a régóta hirdetett erdőtelepítési programokhoz a gazdák, a tulajdonosok nagyobb tömegét. Jelentős problémát jelent a korábbi támogatási rendszerhez képest az, hogy a telepítés teljes költségét előre meg kell finanszírozni, előleg igénybevételére nincs lehetőség. A forráshiány miatt elutasított erdőtelepítéseket a tulajdonosok tőkehiány miatt biztos, hogy nem fogják saját forrásból megvalósítani. Az erdőtelepítés elvégzése után, a telepítésre támogatás, utólag, már nem adható.

## **Köszönetnyilvánítás:**

Köszönetet szeretnék mondani Dr. Gácsi Zsoltnak, a témában korábban elkészített tanulmányának rendelkezéseimre bocsátásáért, Vass Ilonának, Gyenes Károlynak, Koczka Zoltánnak az alapadatok legyűjtésében nyújtott segítségéért, ÁESZ Kecskeméti Igazgatóságának a rendelkezéseimre bocsátott adatokért.