

Gyermekvédelemi gondoskodásban élők az iskolában¹

A tanulmány megírásában az a szándék vezérelt, hogy a napi gyakorlatban tapasztaltakat alátámasszam olyan adatsorokkal, és az adatsorokból egyszerűen levonható következtetésekkel, amelyek egyértelművé teszik, hogy a gyermekvédelemi gondoskodás rendszerében felnőők helyzete halmozottan hátrányos, sokoldalú támogatásra szorul. A tanulmányban nem térek ki azokra az egyéni élettörténetekre, amelyek személyesen is motiválnak e terület vizsgálatára, és csak jelölöm azokat a tanulmányokat, amelyekre támaszkodtam. Részletesen – és kizárólag – azokat a gyermekvédelemi statisztikai (kemény) adatokat veszem sorra, amelyeket minden évben összegyűjtenek a gyermekvédelem helyzetének számszerű bemutatására.¹ Ezek a számok önmagukban is sokatmondóak, azonban az országos – elsősorban az iskolázottságra vonatkozó – kutatási és statisztikai adatokkal² összevetve bizonyítják, hogy az állami gondoskodás rendszerében felnőők számára is szükséges lenne egységes oktatáspolitikai szemléleten alapuló, hatékony, eredményes és méltányos szolgáltatást nyújtani.

■ BEVEZETÉS

A közoktatás széleskörű elterjedése óta folyamatos társadalmi igény, hogy az oktatás által biztosítható kulturális tőke segítse az oktatásban résztvevők társadalmi integrációjának sikerességét. (Bourdieu, P. 1978) Abban már megoszlanak – akár történelmi korszakokként, akár pedagógiai szemléletként – a vélemények, hogy az iskolarendszer képes-e minden társadalmi réteg számára egyenlő eséllyel nyújtani a sikeres társadalmi integrációhoz szükséges és az iskolában megszerezhető kulturális tőkét, vagy az iskolarendszer sokkal inkább a társadalmi egyenlőtlenségek újratermelődésének legitimált eszköze.

A PISA vizsgálatok eredményeinek ismeretében hangsúlyosan vetődik fel a kérdés, hogyan lehetne az oktatási rendszert úgy formálni, hogy a különböző társadalmi helyzetűek teljesítmény-különbségei ne képezzék le a tanulóknak a társadalmi rétegződésben elfoglalt helyét. (Vári, P. 2003.) Mit kellene javítani, mit kellene másként csinálni azon országok oktatási rendszerében, ahol az iskola növeli a bemenetnél tapasztalt társadalmi különbségeket, mélyíti az esélyegyenlőtlenséget. (Derdák, T. és tsa 2005) A válaszok között hangsúlyosan szerepel az a pedagógiai szemlélet, amely mindenekelőtt a tanulók egyéni képességeihez,

élethelyzetéhez, aspirációihoz stb. alakított oktatási rendszert, más néven inkluzív, befogadó iskolákat működtet. (Arató, F. és tsa 2004) Ennek megvalósításához azonban szükséges megismerni a különböző tanulók élethelyzetét, körülményeit.

Az alábbiakban bemutatott csoport családi körülményeit tekintve speciális élethelyzetben van, és ez befolyásolja iskolai sikerességét. (Sárics, T. 2002) Kérdés, hogy az állam – amelynek gondoskodása alá vont „gyermekeiről” van szó – mit tesz annak érdekében, hogy megtépázott szociális (családi) tőkével és minimális gazdasági tőkével már felnőttként a társadalomba beilleszkedni kívánó fiatalok iskola által biztosítható kulturális tőkéje minél nagyobb mértékű és minél inkább hasznosítható – gazdasági és szimbolikus tőkévé konvertálható – legyen. (Coleman, J. S. 1997)

A gyermekvédelemi gondoskodásban élők helyzetét elsősorban – a fentiekben már említett – a gyermekvédelem 2002-es évére vonatkozó statisztikai adatok elemzésével mutatom be. A 2002-es év kiválasztását az indokolja, hogy erre az évre vonatkozó más országos kutatások adatai is megtalálhatók, amelyekkel összevetve mutatnak valós és reális képet a gyermekvédelemi adatok. A kiválasztást megelőzte egy olyan elemzés, amely a gyermekvédelemi gondoskodás otthont nyújtó ellátási rendszerében élőkre vonatkozó statisztikai adatokat –

amelyek az adott naptári év utolsó napjának aktuális állapotát tükrözik – idősorban hasonlította össze. Ennek alapján megállapítható, hogy a gyermekcsoport helyzete a vizsgált négy egymást követő évben jelentősen nem különbözött. Így a 2002-es adatok az alapvető összefüggések és élethelyzetek leírására alkalmasak. A téma későbbi és részletesebb elemzése teszi majd szükségessé az évenként mutató különbségek hátterének és következményeinek további elemzését.

■ AKIKRŐL SZÓ VAN

A köznyelvben „állami gondozott”, „állami nevelt”, „nevelőszülőnél élő”, „lakás- vagy gyermekotthonos” fogalmakkal jelölik azokat a fiatalokat, akik a maguk közötti argóban „gyivis”, „kóteres” vagy a sokatmondó „zacis” névvel illetik mindazokat, akik rövidebb-hosszabb ideig a gyermekvédelemi szakellátás otthont nyújtó ellátásában részesülnek. A Gyermekvédelemi törvény meghatározása szerint: „gyermekvédelemi gondoskodásban” élő az, akit a település jegyzője, illetve a gyámhivatal döntése alapján védelembe vesznek, családba fogadnak, ideiglenes hatállyal helyeznek el, illetve – átmeneti vagy tartós – nevelésbe vesznek. A gyermekvédelem gondoskodása 0-25 éves korú gyermekekre, fiatalokra terjed ki: nagykorúságig kötelező ellátásként, 18 és 25 év között pedig bizonyos feltételek mellett.

¹ A tanulmány az OKA által támogatott kutatás keretében készült.

■ GYERMEKVÉDELMI GONDOSKODÁS

A gyermekvédelmi gondoskodás előbbiekben felsorolt intézkedési sora a gyermek veszélyeztetettségi mértékét is tükrözi.

– A védelembe vétel esetében a szülő a felügyeleti jogot gyakorolhatja, a családba fogadás esetén a szülő felügyeleti joga ugyan megszűnik, de ez a tartási kötelezettségét nem érinti, és a gyermek elhelyezéséhez a vér szerinti család javasolhat befogadó családot.

– A többi forma (ideiglenes elhelyezés, átmeneti vagy tartós nevelés) a veszélyeztettség olyan mértékét jelenti, amikor a gyerek családból való azonnali kiemelésére van szükség.

- Az ideiglenes elhelyezés során – megvizsgálva a gyermek körülményeit – a gyámhivatal 30 napon belül dönt a gyermek további sorsáról: megállapíthatja, hogy biztosítva van-e a gyermek jogainak érvényesülése a családban, vagy ennek hiányában szükséges az átmeneti nevelésbe vétel.

- Az átmeneti nevelésbe vett gyermekek esetén elsődleges cél, hogy gyerek visszahelyezhető legyen a vér szerinti családba, a család képessé váljon a veszélyeztetettség nélküli nevelésre, és a gyermek kapcsolata se szakadjon meg családjával. (Herczog, M. 2003)

- A tartós nevelésbe vétel a ritkább esetek közé tartozik: ennek oka lehet a szülői felügyeleti jog megszüntetése vagy megszűnése (pl. árvaság) vagy a szülő lemondása a gyermekről.

- A 18. életévüket a gyermekvédelmi gondoskodásban betöltött fiatal felnőttek

24 éves korukig (ha felsőfokú tanulmányokat folytatnak, 25 éves korukig) utógondozotti ellátásban részesülhetnek.

Az 1. számú táblázat a gyermekvédelmi gondoskodás különböző, otthont nyújtó elhelyezési formáiba bevontak létszámát mutatja. Az adatok szerint nagyságrendbeli eltérések nincsenek az egyes évek között. Az is látható, hogy az utógondozottakkal együtt 21-22 ezer között mozog azon 0 és 25 év közötti, gyermekvédelmi gondoskodás alá vontak száma, akik otthont nyújtó elhelyezésben részesülnek. Ez az adat hosszú évekre visszatekintve is hasonló, bár a gyermekvédelem rendszere, és a gyermekvédelembe bevontaknak nyújtott ellátások korszakonként eltérnek. (Hegedüs, J. 2003) Ha nem számolunk a rendszerből nagykorúságuk előtt kilépőkkel – márpedig ezek száma is jelentős –, és a nagyjából egy generációt jelentő adatot három generációra vetítjük, akkor azt mondhatjuk, hogy Magyarországon legalább 60 ezer olyan gyermek, fiatal és felnőtt él, aki jelenleg vagy valamikor régebben a gyermekvédelemben él, élt. Ez az összlakosság fél százalékát jelenti, minden két-századik embert!

A 2002-ben nevelésbe vett gyermekek (összesen 3 086 fő) jóval nagyobb arányban (85%) kerültek átmeneti nevelésbe (2 637 fő), mint tartós nevelésbe (449 fő). Ennek hátterében a Gyermekvédelmi törvény azon alapelve áll, amely a gyermek családban való nevelkedésének mindenek felett álló jogát hangsúlyozza. (Az átmeneti nevelésből könnyebb a lehetősége a vér szerinti családba visszatérni.)

Ezzel szemben az átmeneti nevelésből való kikérés – ahogy a 1. sz. ábra is szemlélteti – fele esetben a nagykorúság, és alig több mint egynegyede esetben a családból való visszakérés miatt történt. Ez az arány azt jelzi, hogy az átmeneti nevelésből a családba való visszatérésre sokkal kisebb az esély, mint átmeneti neveltként felnőtt korba lépni a gyermekvédelmi gondoskodás rendszeréből. Azaz a törvényi szándék mögött egy olyan erős szociális hálónak kéne feszülnie, amely a családok helyzetén lényegesen javítana, sok esetben ezzel megszüntetve a gyermek veszélyeztetettségi helyzetét – akár megelőzve, elkerülve a gyermekvédelmi gondoskodásba vételt. (Benza és tsai 2001) Ugyanezt a megállapítást teszi az Állami Számvevőszék (a továbbiakban: ÁSZ) gyermekvédelmi jelentése, kiemelve, hogy „a szakellátásba kerülő gyermekek között nagyon magas a súlyos problémával küzdők száma, akik jellemzően 12 éves kor felett kerülnek be az ellátórendszerbe. Mindez a családi problémák megoldatlanságára és az alapellátó rendszer hiányosságaira utal.” (Jelentés a helyi önkormányzatok... 2004)

Láthatjuk azt is, hogy a tartós nevelésben élő gyerekek több mint fele a gyermekvédelemből válik nagykorúvá, és csak egyharmad arányban kerül örökbe fogadó szülőkhöz. Ennek oka lehet – ahogyan a 2004-es ÁSZ által készített jelentés is leírta –, hogy nagy számban kerülnek be a gyermekvédelembe 12 év felettek, akiknek örökbe adására jóval kisebb az esély, mint a fiatalabb korosztályúaknál, a kisebb korúaknál pedig az, hogy a szülők különféle okokból nem járulnak hozzá a gyerek örökbefogadásához.

■ ELHELYEZÉSI FORMÁK

A gyermekvédelmi gondoskodásba került gyermekek elhelyezésére vonatkozó szemlélet történelmi korszakonként jelentősen eltért. A gyermekvédelemben élők otthont nyújtó támogatása jelenleg is többféle módon megoldott. Ahogyan a 2. számú ábra is mutatja, a 2002-es évre vonatkozó statisztikai adatok szerint a gyermekvédelem otthont nyújtó ellátási formájában élő 17 813 gyermek mintegy fele nevelőszülőnél él (8 437 fő). A nevelőszülői hálózat széleskörű kiépülése a rendszerváltást követő évek eredménye. A gyermekotthonok – amelyek a rend-

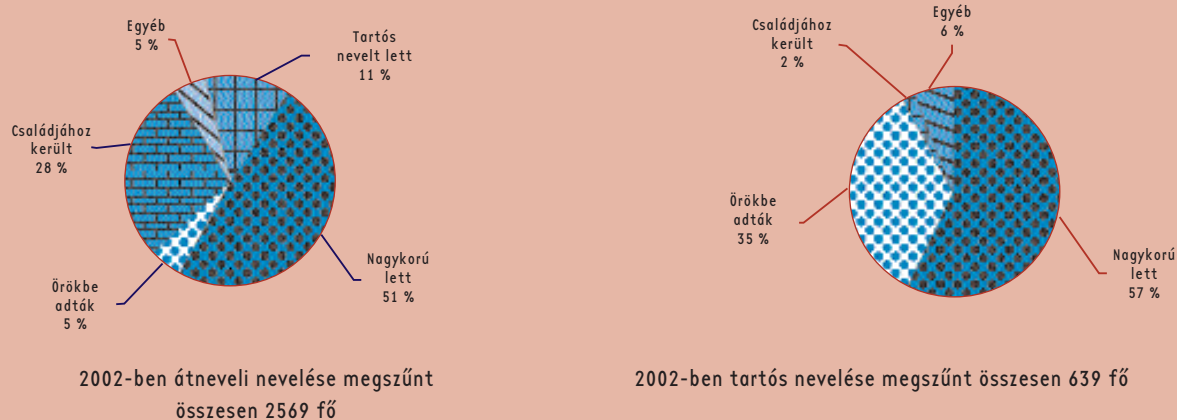
1. számú táblázat

A GYERMEKVÉDELMI GONDOSKODÁS OTTHONT NYÚJTÓ ELHELYEZÉSI FORMÁIBAN ÉLŐ GYEREKEK SZÁMA

Megnevezés	1999. dec. nyilvántartott (fő)	2000. dec. nyilvántartott (fő)	2001. dec. nyilvántartott (fő)	2002. dec. nyilvántartott (fő)
Ideiglenes hatállyal elhelyezett	1 033	1 027	882	853
Átmeneti nevelt	14 564	14 405	14 648	14 716
Tartós nevelt	2 808	2 538	2 376	2 186
Intézeti elhelyezett	227	133	88	58
A fentiek összesen	18 632	18 103	17 994	17 813
Utógondozott	3 865	3 937	4 064	4 080
Mindösszesen	22 497	22 040	22 058	21 893

1. számú ábra.

AZ ÁTMENETI ÉS A TARTÓS NEVELÉS MEGSZÚNÁSÉNEK OKOK SZERINTI MEGOSZLÁSA, 2002 (%)



szervizt megelőző negyven év szemléletének megfelelően nem ritkán több száz fős mamutintézmények voltak –, kis létszámú lakásotthonokká alakítása jó részt lezajlott az 1997-es gyermekvédelmi törvényben foglaltak szerint. (Veressné Gönczi, I. 2004)

A kétféle elhelyezési lehetőség (gyermekotthon típusai, nevelőszülő) között eltérő arányban oszlanak meg a nevelés más-más formájában (átmeneti vagy tartós nevelésben) élők. A tartós neveltek nagyobb számban találnak nevelőszülői családra, mint az átmeneti neveltek. Ennek oka lehet, hogy a nevelőszülői családban történő elhelyezés a gyermekek többségénél megfelelőbb forma, amit a tartósan (nagy valószínűséggel hosszabb távon) nevelésben élők esetében különösen fontos szem előtt tartani. Ugyanakkor az átmeneti neveltek mintegy fele a gyer-

mekvédelmi gondoskodásból válik nagykorúvá, azaz valószínűsíthető, hogy több évig családon kívül nevelkedik. Az ő esetükben is fontos lenne, hogy minél nagyobb eséllyel élhessenek olyan környezetben, amely leginkább képes a családi szocializációt pótolni.

Az elhelyezés korcsoportonként is jelentős eltéréseket mutat. A 2. számú ábrán csak a kiskorúak (0-18 év közöttiek) elhelyezését részleteztem. Az alábbi részletes elemzésbe a nagykorúak (utógondozottak) csoportja is bekerült, mivel az iskolázás az utógondozottak egy részét érinti.

■ 1. Az utógondozottak (18 év felettiek)

- fele-fele arányban élnek gyermekotthonban és nevelőszülőnél;
- számarányuk a gyermekvédelemben élők egyhatodát eléri (kerekítve 4000 fő);

- az ezt megelőző korosztály (14 és 18 év közöttiek) nagyobb arányban él gyermekotthonban, amiből az következik, hogy a nevelőszülőnél élők nagyobb számban igényelnek utógondozói ellátást. Ennek hátterében állhat, hogy a nevelőszülőnél élők nagyobb számban tanulnak az érintett korban, amely az önálló életkezdés idejét kitolja, az utógondozást indokoltabbá teszi.

■ 2. A 14 és 18 év közötti korosztály

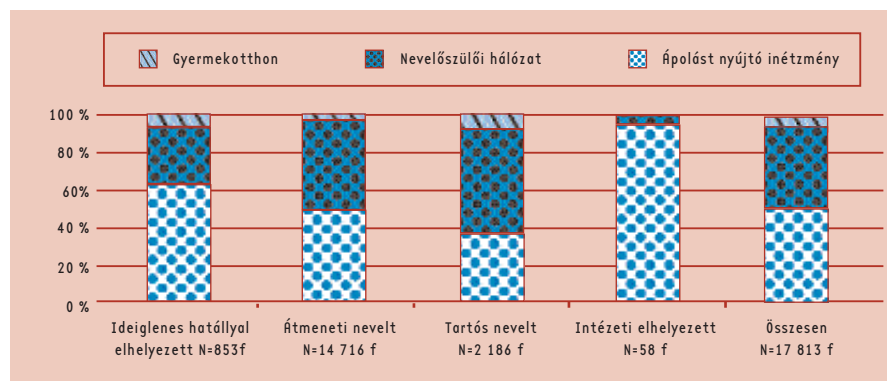
- átmeneti nevelteinek kétharmada gyermekotthonokban él, és csak egyharmada került nevelőszülőhöz, aminek oka lehet az is, hogy e korosztály tagjai között található elsősorban a legtöbb olyan problémával küzdő fiatalok, akik fogadására a nevelőszülőket képezni kéne;
- tartós nevelteinek 44%-a gyermekotthonban 56%-a nevelőszülőnél él;
- számarányuk 35%-át (kerekítve 7000 fő) teszi ki a teljes csoportnak (0-18 év közöttiek), amely magas arány arra az – előzőekben már említett – okra vezethető vissza, hogy ebben az életkorban a fiatalok nagyobb eséllyel kerülnek veszélyeztetett helyzetbe, amelyet csak erős családsegítő hálózattal lehet gondozásba vétel nélkül megoldani.

■ 3. A 6 és 14 év közötti korosztály

- átmeneti nevelteik 40-60%-os arányban élnek gyermekotthonban, illetve nevelőszülőnél;

2. számú ábra

A GYERMEKVÉDELMI GONDOSKODÁSBAN ELHELYEZETT KISKORÚAK MEGOSZLÁSA AZ ELHELYEZÉSI FORMÁK SZERINT, 2002 (%)



- tartós neveltjei 30-70%-os arányban élnek gyermekotthonban, illetve nevelőszülőnél;

- számarányuk 46%-át (kerekítve 9500 fő) teszi ki a teljes csoportnak (0-18 év közöttiek).

■ 4. A 0 és 6 év közötti korosztály

- átmeneti neveltjei egyharmad-kétharmad arányban élnek gyermekotthonban, illetve nevelőszülőnél;

- tartós neveltjei 40-60%-os arányban élnek gyermekotthonban, illetve nevelőszülőnél;

- 19%-át (kerekítve 3900 fő) teszi ki a teljes csoportnak (0-18 év közöttiek).

Valamennyi korosztályban megfigyelhető, hogy

- a gyermekotthonokban lakók között magasabb arányban vannak fiúk, mint a nevelőszülőnél élők közül;

- a gyermekvédelemben a fiúk számaránya magasabb (53-54%);

- a 14 év fölöttiek (az utógondozottakat is beleszámítva) kevéssel többen vannak, mint a 0-14 év közöttiek;

- minél idősebb gyerekről van szó, annál nagyobb eséllyel él gyermekotthonban, mint nevelőszülőnél (akár átmeneti, akár tartós nevelt). A 15 és 18 év között a rendszerbe bekerülő gyerekek általában akkor kerülnek nevelőszülőkhöz, ha a fiatalabb testvéreikkel együtt fogadják a nevelőszülőket.

■ ISKOLÁZÁS, ISKOLÁZOTTSÁG

■ Tankötelezettségi kor

Amint az alábbi grafikonokból látható, a nevelőszülőknél élő 1-10. évfolyamra járó iskolások tanulása sikeresebb, mint a gyermekotthonokban élőké. E figyelemre méltó különbség okairól gondolkodva valószínűk látszik, hogy a családi környezet közvetlenebb odafigyelést, nagyobb támogatási lehetőséget jelent. Ez magyarázhatja például az igazolatlan mulasztások miatti évis-méltés szembetűnő különbséget a nevelőszülőknél és a gyermekotthonokban élők között. Azzal is számolni kell, hogy nevelőszülőkhöz olyan gyerekek kerülnek, akik általában kevesebb problémával küzdenek, mint gyermekotthonban nevelődő társaik. Ezt támasztja alá a 3. számú ábra, amely a túlkorosságot részletezi az 1-10. évfolyamon tanulók korosztályaiban. Itt is megfigyelhető, hogy míg az egy évvel túlkorosak

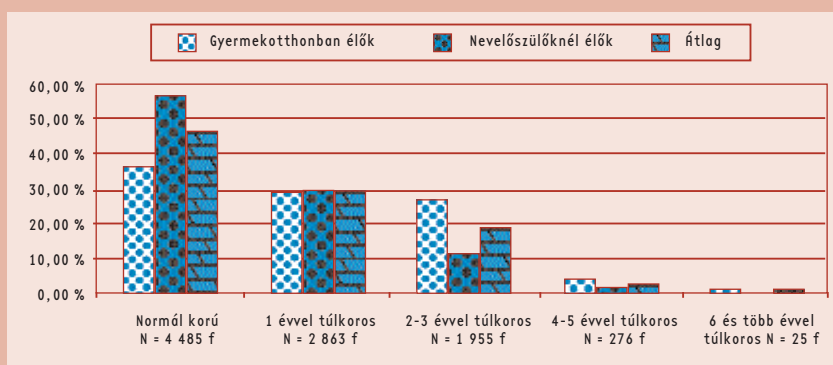
aránya nagyjából megegyezik a két elhelyezési forma esetében, addig a 2-3 évvel túlkoros gyerekek több mint kétszer annyian nevelkednek gyermekotthonban, mint nevelőszülőnél. A 4 évnél több túlkorosság esetén ugyanez az arány már ötszörös.

Ha igaz az, hogy a nevelőszülőket által biztosított családiasabb környezet a nagyobb problémákkal küzdő gyerekek

számára is kedvezőbb helyzetet biztosít, szükséges lenne a nevelőszülők képzését kiegészíteni olyan tartalmakkal, amely lehetővé teszi, hogy a nevelőszülők is el tudjanak látni speciális szükségletű gyermeket. Fontos megjegyezni, hogy a lakásotthonok szakellátási rendszere a nevelőszülői hálózathoz hasonló hiányosságokat mutat. (Zsámbéki, E. 2004) E terüle-

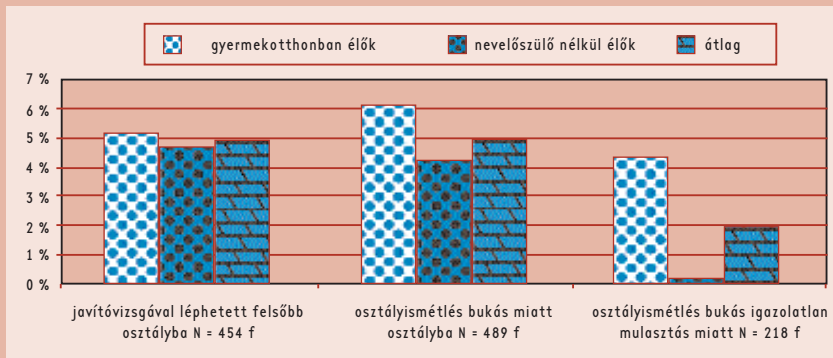
3. számú ábra

GYERMEKOTTHONBAN ÉS NEVELŐSZÜLŐKNÉL ÉLŐK (1-10. OSZTÁLYIG) TÚLKOROSSÁGA, 2002 (%)



4. számú ábra

A GYERMEKOTTHONBAN ÉS NEVELŐSZÜLŐKNÉL ÉLŐ ISKOLÁSOK (1-10. OSZTÁLYIG) TANULMÁNYI SIKERESSÉGE A SIKERES JAVÍTÓVIZSGÁT TETTEK ÉS AZ OSZTÁLYISMÉLTŐK SZÁZALÉKOS ARÁNYÁNAK TÜKRÉBEN, 2002 (%)



5. számú ábra

GYERMEKOTTHONBAN ÉS NEVELŐSZÜLŐKNÉL ÉLŐ ÁLTALÁNOS ISKOLAI TANULÓK MEGOSZLÁSA AZ ISKOLA HELYSZÍNE ÉS AZ OKTATÁS FORMÁJA SZERINT, 2002 (%)



ten szükséges lenne további kutatásokat végezni, és erre alapot keresni a megoldást arra, hogy milyen kiegészítő szolgáltatásokat, további ellátásokat kellene nyújtania ahhoz a lakóközösségnek, hogy az ott lakók élethelyzete legalább közelítse a nevelőszülőknél élőkét.

Az osztályismétlésre utasított (1 és 10 osztály közötti tanulók) számarányának országos átlaga a vizsgált időszakot megelőző 5 évben 1,9 és 2,3% között mozgott. (Halász és tsa, 2003)

A gyermekvédelmi gondoskodásban élőkre 7% a jellemző, az országos átlag több mint háromszorosa. Ha külön vizsgáljuk a gyermekotthonban élőket, akkor láthatjuk, hogy az ő évismétlési százalékuk ötszöröse az országos átlagnak. Az érintett korosztályból jórészt az átmeneti neveltek élnek gyermekotthonban, így látható, hogy elsősorban ők veszélyeztetettek e területen.

A 5. számú ábra a gyermekvédelemben élők közül azok arányát mutatja, akik két fontos ellátási formában részesülnek.

1. *Gyermekotthoni általános iskolába járók* arányainak megfigyelésekor láthatjuk, hogy a gyermekotthonban lakók 18%-a (majd minden ötödik gyerek) a gyermekotthon saját általános iskolájában tanul. Ez azt jelenti, hogy a nap 24 órájában sorstársaikkal együtt, homogén környezetben élnek. A homogén környezet – pedagógiai kutatásokkal igazoltan – hátráltatja, gátolja mindazokat a hatásokat, amely a gyermek személyiségfejlődését, iskolai sikereit segítené. (Benda, J. 2002) Ezen a területen is érdemes lenne további összehasonlító elemzéseket végezni a heterogén és homogén környezetben tanuló gyermekek pedagógiai ellátása és eredményei összefüggésében.

2. *Értelmi fogyatékosokat ellátó iskolai oktatásban részesülő tanulók* összes tanulóhoz viszonyított aránya a gyermekvédelemben élők között 27,6% (2706 fő). Ez a százalékos arány a megelőző években valamivel még magasabb is volt (29-30%) Ez azt jelenti, hogy a gyermekvédelmi gondoskodás otthont nyújtó elhelyezésében élő általános iskolások több mint egynegyede eltérő tanterv szerint tanul. Az országos adatok szerint a 2001/2002-es tanévben az általános iskolai képzésben résztvevők 4,9%-a tanul gyógypedagógiai képzésben. Az eltérő



tanterv szerint tanulók hihetetlen mértékű felülreprezentáltsága a gyermekvédelemben mindenképpen szükségessé teszi az okok alapos feltárását!

A gyermekvédelmi gondoskodás rendszerében az eltérő tanterv szerint tanulók több mint kétszer annyian élnek gyermekotthonban (1 944 fő), mint nevelőszülőknél (762 fő). Azaz a gyermekotthonokban élő minden harmadik gyermek „értelmi fogyatékosok” számára szervezett oktatásban vesz részt. Az is tudható, hogy ezek a tanulók jórészt külön osztályokban, külön iskolákban tanulnak, külön gyermekotthonokban laknak. Ez az oktatásszervezési forma mérhetetlen távol esik az inkluzív oktatás korszerű szemléletétől és gyakorlatától. (Pető, I. 2003)

A fenti adatsorok elemzéséhez fontos hozzátenni, hogy egy 2004-ben Baranya

megyében gyermekvédelemben tevékenykedő civilszervezet, a Faág Egyesület által végzett kutatás, amely a baranyai gyermekvédelemben élők 75%-ról kapott adatokat elemzi, a fentiekhez hasonló eredményeket hozott. A kutatás szerint Baranya megyében a vizsgálatban részt vett gyermekek 36%-a túlkoros. A túlkorosságuk okai: bukás (49%), betegség miatti évvesztés (23%), iskolaváltással összefüggő évvesztés (19%), iskolakerülés (9%). Szintén e kutatás adatai szerint: a baranyai gyermekvédelemben élő diákok 36%-a normál tantervű általános iskolás, 16,2%-a speciális tantervű általános iskolás, speciális szakiskolába 6%-uk jár, 12%-uk szakmunkástanuló, 6% érettségi adó iskolatípus diákja, míg a felsőoktatásban résztvevők aránya nem éri el az 1%-ot. (Boros, J. és tsa 2005)

■ Középfiskola

A középfokon való előrehaladás vizsgálatának első részéhez a 2001-es adatokat használtam fel, mert erre az évre vonatkoztatva álltak rendelkezésre országos adatok. A 6. számú ábrán az általános iskolát 2001-ben befejezők (összesen 101 155 fő) továbbtanulásának országos arányát és a gyermekvédelemben élők hasonló arányait (összesen 1 396 fő) vehetjük össze.

A vizsgált évben gyermekotthonokból 889 fő és a nevelőszülőktől 507 fő kezdte meg tanulmányait középfokon. A választott iskolatípust tekintve a gyermekvédelemben élők továbbtanulási adatai többszörösen elmaradnak az országos adatoktól. Ám megállapítható az is, hogy a nevelőszülőknél élő gyerekek majdnem háromszorosan folytatják tanulmányaikat érettségig adó intézményben gyermekotthonban lakó társaikhoz viszo-

nyítva. A gyermekotthonban élők elsősorban szakiskolákban tanulnak tovább, míg a nevelőszülőknél felnövő gyerekek háromszor annyian jelentkeznek középfiskolába, mint gyermekotthonban élő társaik.

Ha az előző megállapítást az elhelyezési formák elemzésével vetjük össze, akkor feltételezhetjük, hogy a tartós neveltek nagyobb eséllyel jutnak magasabb iskolai végzettséghez, hiszen ők nagyobb arányban kerülnek nevelőszülőkhöz. Különösen igaz ez a középfiskolai éveket megelőző korosztályban – a tartós neveltek 70%-a nevelőszülőknél él –, amely időszak befolyással van a továbbtanulási esélyekre.

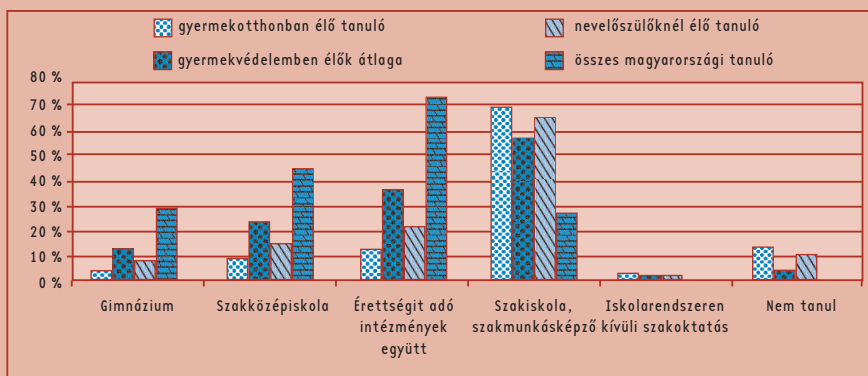
A 7. számú ábra – az általános iskolai speciális oktatásban résztvevők arányait figyelembe véve – másféle módon is megjeleníti a továbbtanulási adatokat. Ennek oka, hogy a gyermekvédelmi gondoskodásban élők esetén nincs adat a speciális szakiskolákban való továbbtanulásról, a

középfokú tanulás adataiban a normál tanterven tanulók jelentik a 100%-ot. Mivel azonban tudjuk, hogy a gyermekvédelmi gondoskodásban élő általános iskolások több mint egynegyede speciális tanterv szerint tanul, feltételezhetjük, hogy ők vagy nem tanulnak tovább, vagy ugyanilyen tantervű szakiskolában folytatják tanulmányaikat. Ennek megfelelően a 7. számú ábrán megjelenik az a 27%-nyi diák, akik továbbtanulásáról nem tudunk, de magas számuk miatt nem hagyhatjuk figyelmen kívül a teljes továbbtanuló korcsoport középfokú intézménytípusokban való előrehaladási arányainak számításakor. Ugyanígy megjelenítettük az országos adatok között az 5%-nyi eltérő tanterven végzett általános iskolást. Mindezek figyelembe vételével elmondhatjuk, hogy a gyermekvédelmi gondoskodás otthon nyújtó ellátási formáiban élők továbbtanulási adatai az előzőekben leírtaknál is rosszabb képet mutatnak.

A továbbtanulók kétharmada nevelőszülőknél él és egyharmaduk gyermekotthonban. Ezzel szemben a 14-18 év közötti populáció nagyobbik részét jelentő átmeneti neveltek elhelyezése fordított arányú, míg az idősebb korú utógondozottak elhelyezése fele-fele arányban oszlik meg. Ez azt jelenti – ahogyan már az előzőekben is kimutatható volt –, hogy a nevelőszülőknél élő gyerekek sokkal nagyobb valószínűséggel folytatják középfiskolában tanulmányaikat. Ugyanez igaz a középfokon megszerzett magasabb végzettségek esetén is, az érettségizettek majdnem kétszer annyian élnek nevelőszülőknél, mint gyermekotthonokban.

A gyermekvédelmi gondoskodásban élők középfiskolai arányait is érdemes összevetni az országos adatokkal. A 2002/2003-as tanévben Magyarországon több mint félmillió középfokú intézményben tanuló diák 34%-a gimnáziumi, 44%-a szakközépfiskolai és 22%-a szakiskolai képzésben vett részt. Az alig több mint 2700 normál tanterven továbbtanuló gyermekvédelmi gondoskodásban élő fiatal adatai egészen más képet mutatnak: a tanulók alig több mint egyharmada jár érettségig adó iskolába és majdnem kétharmada olyan középfokú intézménybe iratkozott, amely hosszabb távon nagy valószínűséggel kevesebb lehetőséget biztosít. Ismét fontos megjegyezni, hogy ez az adat-

6. számú ábra
2001-BEN ALAPFOKON VÉGZETTEK TOVÁBBTANULÁSI ADATAI (%)



7. számú ábra
AZ ÁLTALÁNOS ISKOLÁT 2001-BEN BEFEJEZŐK KÖZÉPFOKON VALÓ ELŐREHALADÁSA AZ ELTÉRŐ TANTERV SZERINT VÉGZETTEK BESZÁMÍTÁSÁVAL, 2001 (%)



sor nem számol a 27%-nyi eltérő tanterv szerinti tanulókkal, kizárólag a normál tanterven tanulók összességét tekinti 100%-nak. Ha ismét beleszámítjuk az adatsorokba a „kimaradt” fiatalokat, akkor még nagyobb a különbség az országos és a gyermekvédelmi gondoskodásban élők között.

Fontos figyelembe venni azokat az „elhelyezési formák” fejezetben közölt adatokat, amelyek az egyes – gyermekvédelmi gondoskodásban élő – korcsoport létszámát mutatják. A középiskolában – túlkorosság nélkül – tanulók életkora 14 és 18 év közé esik. A gyermekvédelemben élők ezen korosztálya hozzávetőlegesen 7000 főt jelentett 2002-ben. Amennyiben gyermekvédelemben élők túlkorosságának rendkívül magas arányát figyelembe vesszük (egy évvel túlkoros 30%, 2-3 évvel túlkoros 20%), jelentősen kitolódhat az egyes iskolatípusokba járók életkora. Ennek azonban nem kellene a középfokra járók számának csökkenését jelentenie, hiszen a 18 és 25 év közötti utógondozottak is mintegy négyezren vannak, akik közül kikerülhetnek a középfokú tanulóik is. E lehetőség ellenére azonban a normál tantervű középfokú intézménybe beiratkozottak száma csak 2730 fő, amely a 14-18 év közötti korosztálynak kevesebb, mint a fele! Ebből az alábbi következtetéseket vonhatjuk le:

- az általános iskola befejezésének életkori kitolódása azt eredményezi, hogy a magasabb évfolyamokon egyre kevesebben tanulnak, azaz valószínűsíthető a nagyarányú lemorzsolódás;

- az utógondozottak (18 év feletiek) csak kis számban vesznek részt középfokú oktatásban az iskolarendszeren belül, nagyobb számban nem tanulnak, legfeljebb iskolarendszeren kívüli oktatási formákat választanak.

Összefoglalóan – az iskolázottságra vonatkozó országos adatok és a gyermekvédelemben felnővekvők adatai alapján – kimondható, hogy a vizsgált csoportok között óriási esélykülönbségek mutatkoznak. A kulturális tőke iskola segítségével történő felhalmozásáról akkor tudnánk reális képet kapni, ha az összehasonlításokat valóban a teljes vizsgált csoportra kiterjesztenénk: azaz a továbbtanulók mellett megjelenítenénk a tovább nem tanulókat, ezzel téve teljessé a két csoport munkaerő-piaci esélyeit előre jelző képet.

■ AZ OKTATÁSPOLITIKA CÉLZOTT INTÉZKEDÉSEI

Az előzőekben röviden tárgyalt és elemzett adatsorok és összefüggések eredményeképpen megállapítható, hogy a gyermekvédelmi gondoskodás rendszerében felnővekvő, átmeneti vagy tartós nevelésbe vett gyermekek és fiatalok zöme az iskolában megszerzett kulturális tőke alapján a társadalom alsó tíz százalékába tagozódik be, azaz nagy esélyük lesz a társadalmi kirekesztődésre. Ha e mellett figyelembe vesszük, hogy e fiatalok több mint fele a gyermekvédelem rendszeréből – azaz megalapozott családi támogatás, szociális tőke nélkül – kezdi önállóan az életét, akkor még inkább kétségessé válhat a sikeres társadalmi integrációjuk.

A gyermeki jogok nyilatkozatára épülő gyermekvédelmi törvény 9 §-a részletezi, hogy az átmeneti és tartós nevelésbe vett gyermekeket milyen ellátásban kell részesíteni. A részletezett ellátások támogatónak hatnak az iskolai előmenetelre. Ugyanígy szól a törvény 10 §-ban arról, hogy mi a gyermek kötelessége; külön kiemelve, hogy „képeségeinek megfelelően tegyen eleget tanulmányi kötelezettségének”.

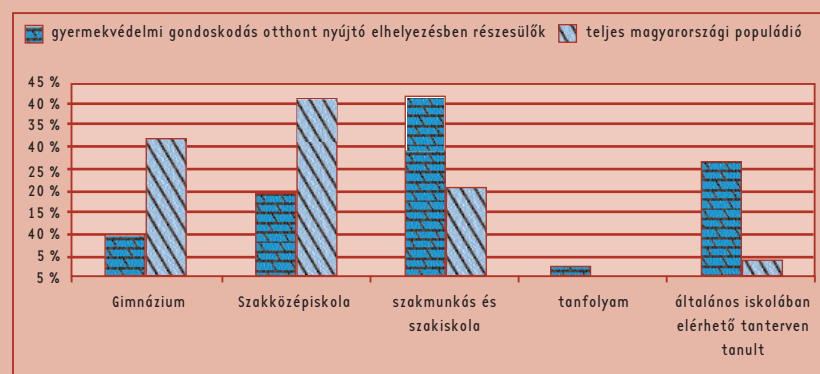
Feltehető a kérdés: mi és ki biztosítja a gyermekek alapvető és törvényben deklarált jogait? Ez az egyszerű kérdés újabb kérdéseket indukál. Van-e a szociális szektornak, a gyermekvédelemnek megfelelő erőforrása minderre: anyagi erőforrások és a humán erőforrásban összpontosuló szaktudás, szemlélet? Létrejön-e e fontos ellátási területen a szektorközi együttműködés: bekapcsolódik-e az oktatási szektor a fentiekben részletezett, és általánosan túlon túl is ismert problémák

megoldásába? Ha igen, miként? Az oktatáspolitikai az elmúlt években megkezdte ugyan a gyermekvédelmi gondoskodásban élőkre, illetve egy részükre is kiterjeszteni az oktatási szolgáltatások körét, azonban ennek módja több ponton is hiányosságokat mutat.

Az egyik hangsúlyos pont a szolgáltatásokba bevontak körének meghatározása. Az iskolarendszer különböző szintjein a hátrányos helyzetűeket támogató programok célcsoportja között megjelennek ugyan a gyermekvédelmi gondoskodásban élők, azonban minden programban más-más módon meghatározva. Például az alapfokú oktatásban nyújtható többlettámogatás (képeség-kibontakoztató és integrációs felkészítés), amely a halmozottan hátrányos helyzetűek számára indítható, a 2006/2007-es tanévtől egyben a tartós neveltekre is vonatkozik. Eközben az átmeneti neveltek, akik hétszer annyian vannak, és legtöbb esetben semmivel sem nagyobb induló tőkével rendelkeznek, nem számítanak halmozottan hátrányos helyzetűnek az oktatási törvény és e program szerint. Vagy például az érettségig adó középiskolák kollégiumainak pályázati úton indítható és többszörös normatívával támogatott programja (Arany János Kollégiumi Program – AJKP) egyik célcsoportjaként az „állami gondozottakat” jelöli, miközben ez a státusz a törvény szerint nem is létezik. Ám ugyanez a program szintén a célcsoport körébe bevonja azokat a fiatalokat, akik „*gyermekvédelmi intézkedésként lakóotthonokban, intézetekben vagy hivatásos nevelőszülőknél helyeztek el*”.. (Az oktatási miniszter közleménye... 2005) További

8. számú ábra

A 2002/2003-AS TANÉVBEN KÖZÉPFOKÚ INTÉZMÉNYEKBE TANULÓK ISKOLATÍPUSONKÉNTI MEGOSZLÁSA, 2002 (%)



Oktatási Minisztérium által indított programok – mint például az általános iskola felsőbb évfolyamain és középfokon tanuló diákokat támogató „Útravaló” elnevezésű ösztöndíj-rendszer és a szociálisan hátrányos helyzetű fiatalok felsőfokú tanulmányait elősegítő program – ugyan más-más kategorizálással, de a gyermekvédelmi gondoskodásban felnőők hasonlóan széles körére kiterjesztették szolgáltatásaikat.

A fentiekből az a következtetés vonható le, hogy a gyermekvédelmi gondoskodásban élők helyzete nem teljesen tisztázott a programok megalkotói körében – sem jogi státuszukat, sem élethelyzetüket nem ismerik kellően. Az intézkedések célcsoportjába bevont gyermekvédelemben élők eltérő köre azt is mutatja, hogy a gyermekvédelmi gondoskodásban és a családban felnőők között jelentős esélykülönbségek mutatkoznak a közoktatásban. A család nélkül élők számára a legszélesebb tanulói körben még a felsőoktatás nyújtana lehetőségeket, ahová lényegében el sem jutnak ezek a gyermekek, fiatalok.

Az előzőekben tárgyalt iskolázottsági mutatók alapján jól látható, hogy a felsorolt támogatási lehetőségek mindegyikét szükséges lenne kiterjeszteni a gyermekvédelmi gondoskodásban élők teljes körére – különös tekintettel az otthont nyújtó ellátásban részesülőkre –, hiszen az adatsorok valamennyi életkorban egyaránt iskolai esélyekben hátrányos helyzetűnek mutatják a különböző elhelyezési formában élő gyermekvédelmi gondoskodás alá vont gyermekeket. E mellett fontos, hogy további kutatások történjenek a szolgáltatások tartalmára irányulva is, amelyek élethelyzethez igazodó intézkedéseket alapozhatnának meg.

Az oktatáspolitikai szándékok azonban önmagukban nem érvényesülhetnek, de nem is vizsgálhatók. Valódi eredményeket pedig akkor várhatunk segítségükkel, ha egy komplex, horizontális együttműködésekre épülő, a szubszidiaritás elvét érvényesítő programba illeszkednek bele, és nem kizárólag felülről jövő „szabályozóként” ékelődnek a rendszerbe. Különösen igaz ez a gyermekvédelmet célzó szándékokra, mivel ez esetben az iskolázottság javításához két szektor – szociális és oktatási – összehangolt tevékenységére lenne szükség.

Erre lehet példa a kilencvenes évek legvégén Angliában a társadalmi kirekesztés ellen készült akcióterv és megvalósítási folyamata, mely külön foglalkozik a gyermekvédelemben élők oktatási helyzetének javításával. Az angliai honlapokon hozzáférhető szakmai anyagok között olvasható, hogy az akcióterv hátterében széleskörű kutatási adatok álltak. Ezek szerint például a hajléktalanok és börtönben lévő harmada-negyede valamikor gyermekvédelemben élt, a teljes korosztályban – a továbbtanuláshoz szükséges – érettségit szerzők kilencszer annyian vannak, mint a gyermekvédelemben felnőők, a speciális oktatásban részt vevők a gyermekvédelemben élők 27%-a, míg a teljes korosztály 3%-a. Mindent összevetve társadalmi kirekesztődésük legalább 13-szorosa az adott korosztály nem gyermekvédelemben élőinek. Az angol példában vázolt – magyarországi viszonyokhoz hasonló – gyermekvédelmi helyzetet követő angliai intézkedések szintén példaként állhatnak előttünk. (Kravalić Zs. 2004)

– Elsőként többféle kutatást végeztek, amelynek célja az iskolai sikertelenségek hátterében álló tényfeltárás volt. Például ennek keretében kérdőívet juttattak el minden gyermekvédelemben élő fiatalhoz, illetve megvizsgálták a gyermekvédelmi struktúrát. A vizsgálati eredmények (okok és okozatok), amelyek széles társadalmi párbeszédet indítottak el, bekerültek abba a kormányzati dokumentumba, amelyek az intézkedési tervet alapozták meg.

– Az intézkedési tervben az állam tanácsadó, koordináló szerepet vállalt. Meghatározta az önkormányzatok szerepét, együttműködésre, a jó gyakorlatokra épülő kölcsönös tanulás elvére építve. Ezekből merítve az önkormányzatok maguk alakíthatták ki a helyi igényekhez igazodó támogató rendszerüket, melyek egyéni tanulmányi tervek, iskolán kívüli támogató rendszer, tanár és gondozóképzés stb. Az állam a szakmaiságot a horizontális együttműködés erősítésével, az aktorok közötti kommunikáció támogatásával segíti (pl. kiadványokkal, honlapokkal).

– E mellett számokban is kifejezhető célokat tűztek ki a megvalósítás öt szándékjára. Így folyamatosan mérik-értékelik a gyermekvédelemben élők iskolai előmenetelének változásait. Így ellenőriz-

hetővé válik, hogy a helyi szinten választott megoldási módszerek milyen sikerrel működnek.

A fentiekben leírt magyarországi gyermekvédelmi helyzet azt mutatja, hogy itt is szükséges lenne a szociális és oktatási szektor közötti csatornák kiépítésére, működtetésére, ahogyan az angliai példában ismertettem.

– Csakis az információs csatornák nyitottsága nyújthat lehetőséget arra, hogy például a középfokon működő tehetséggondozó programba minél több gyermekvédelmi gondoskodásban élő lehessen beiskolázni (például az „Útravaló” és a „Szociálisan hátrányos helyzetű fiatalok felsőfokú tanulmányait elősegítő” programokból ne maradjanak ki a gyermekotthonban vagy nevelőszülőnél élő diákok).

– Másik cél a szakmai csatornák kiépítése az oktatási és a szociális szektor között, amely nélkül nehezen elképzelhető, hogy a gyermekvédelmi gondoskodásban élők esetén személyre szabott képesség-kibontakoztatás valósul meg az alapfokú iskolában, vagy hogy a mentorprogramokban mentorként működő tanárok sikeresen segíteni tudják diákjaikat.

A két szektorban dolgozók közötti napi gyakorlatban kialakított együttműködési formák biztosíthatják csak, hogy az oktatáspolitikai intézkedések a gyerekek számára is eredményeket hozzanak. Ennek megvalósítása a gyermekvédelem gondoskodásában felnövő gyermekek érdekében zajló folyamatos együttműködésnek és kölcsönös tanulás elveinek alapján és szemléletében kell történnie.

Varga Aranka

(A tanulmány irodalomjegyzéke a szerkesztőségben elérhető.)

■ Jegyzet

¹ A szövegben található – a gyermekvédelem helyzetére vonatkozó - statisztikai adatok forrása a Tájékoztató a családban, gyermek- és ifjúságvédelemről című kiadvány egyes számai, amelyet az ESZCSM Gyermek- és Ifjúságvédelmi Főosztálya jelentet meg minden év tavaszán az előző év december 31-i adataira támaszkodva. Az adatokat a gyermekvédelmi intézmények szolgáltatják az ESZCSM számára.

² A szövegben hivatkozott országos iskolázottsági adatok mindegyike az OKI által kiadott Jelentés a magyar közoktatásról 2003 című kiadványból, illetve annak mellékletében található összesítő táblázatokból kerültek kiemelésre.