

TURIZMUSFEJLESZTÉS A DUNA-SIÓ DESZTINÁCIÓBAN

Nagy Dávid

Pécsi Tudományegyetem, Földtudományok Doktori Iskola, david@info-partner.hu

Absztrakt

A magyarországi Alsó-Duna völgy turisztikai fejlesztése az elmúlt évtizedekben nem eredményezett jelentős bővülést a turistaforgalomban. Elmaradt a helyi turisztikai desztinációk szerves fejlődése és a térségi együttműködés a Duna mentén. A 2007-2013-as fejlesztési időszak turisztikai beruházásai elsősorban új attrakciókat eredményeztek, de nem jártak együtt a kereskedelmi szálláshelyek kapacitása és a vendégforgalom bővülésével.

Tolna megyében a Duna mellett, mellékfolyója a Sió csatorna turisztikai fejlesztése is cél, ami hozzájárulna a hátrányos helyzetű területek felzárkóztatásához és bekapcsolásához a turisztikai ágazatba. A Duna-Sió turisztikai térség természeti értékei és kulturális öröksége alkalmassá teszik egy országos jelentőségű desztináció kialakítását, az atomerőmű bővítése és a Limes világörökségi helyszínné nyilvánítása pedig külföldi vendégforgalmat fog eredményezni. A turizmus szervezeti hátterének változása új kihívások elé állítja a szereplőket, egyúttal lehetőséget ad új kezdeményezések elindítására is.

Kulcsszavak: *Duna, Alsó-Duna-völgy, turisztikai fejlesztések, turizmus*

Abstrakt

The tourism development of the Hungarian Lower Danube valley did not eventuate significant growth in tourist traffic in the last few decades. The development of the local tourist destinations and the regional cooperation along Danube failed. The tourism investments during the period between 2007-2013 eventuated new attractions but did not cause growth neither in capacity of the commercial accomodations, nor in the guest circulation.

The tourism development of Danube and the Channel of Sió, which is Danube's affluent, are goals too, which could contribute to catching up the disadvantaged area and joining to the tourism sector. The natural and cultural endowments of Danube-Sió tourism region create a nationally significant destination. The expansion of the nuclear power plant and the Limes declaration to World Heritage will eventuate foreign tourist circulation. The change of organizational background of tourism brings new challenges to the participants and gives opportunities for new initiatives.

Keywords: *Danube, Lower Danube valley, tourism developments, tourism*

Bevezetés

A magyarországi Alsó-Duna-völgy természeti és kulturális adottságai kedvező feltételeket nyújtanak egy országos jelentőségű turisztikai desztináció megteremtéséhez. Az országos és régiós fejlesztési dokumentumok előirányozták a Duna mente turisztikai fejlesztését és a 2007-2013 európai uniós költségvetési időszakban lehetőség volt fejlesztések megvalósítására. A 2007-2013-as fejlesztési ciklus kezdetén az Alsó-Duna-völgy szerény turisztikai forgalmat produkált, attraktivitása és turisztikai szolgáltatásai alig kapcsolódtak egymáshoz, így nem volt turisztikai célterületnek tekinthető (SZABÓ 2008). Bár születtek tervek a vizsgált térség turisztikai fejlesztésére és meg is valósultak jelentős beruházások, ezek nem mutattak kellő komplexitást és nem gyakoroltak jelentős hatást a vendégforgalom alakulására (NAGY 2016).

Az egyik alapvető probléma, hogy az Alsó-Duna-völgy három régió és 4 megye határterülete, nincs összehangolt turizmusfejlesztési politika, a korábbi régiós és a jelenlegi megyei fejlesztési politika nem fogékony a térségi kooperációra. Jelen tanulmány az előzetes vizsgálatok alapján leginkább a Duna felé orientálódó Tolna megye estében vizsgálja a folyóhoz kapcsolódó desztináció kialakításának lehetőségét. Tolna Megye Fejlesztési Konceptiója (2013) előirányozza a Sió turisztikai hasznosítását és a Duna menti térség turisztikai fejlesztését, a két vízfolyás völgyét rekreációs területként azonosítja. A vizsgálat azért is időszerű, mert komoly kihívások előtt áll Tolna megye és a helyi turisztikai ágazat. Ezek közül a legfontosabbak a turizmus hazai intézményrendszerének újjászervezése, a paksi atomerőmű bővítésével járó idegenforgalmi keresletnövekedés, a Limes világörökségi védeltségére való felkészülés, valamint a Sió turisztikai alapinfrastruktúrájának kiépítése.

1. Szakirodalmi áttekintés

Az európai uniós csatlakozás idején vált a tudományos kutatás kiemelt témájává a régiók lehatárolása, ebben szerepet kapott a Duna is, amelynek térségformáló szerepe folyamatosan érvényesült a folyó mentén (PAP – TÓTH – WILHELM 2003). A funkcionális régiók helyett azonban a megyék összevonásával felállított statisztikai régiók valósultak meg, így a terület- és turizmusfejlesztés kutatásai során a Duna a vizsgált térség perifériáját jelentette. A hivatalos régiós turizmusfejlesztési stratégiák is ebben a megközelítésben készültek. 2012-től a Regionális Fejlesztési Tanácsok megszüntetésével a fejlesztési feladatok a megyei önkormányzatokhoz kerültek, ez azonban nem változtatott a Duna mente periférikus helyzetén és marginális szerepén.

A Duna menti turizmus lehetőségeit átfogó vizsgálat és koncepció alapozta meg 2008-ban, vizsgálták a turizmus és oktatásfejlesztés összefüggéseit is a térségben (NAGY et al. 2013). A turizmuskutatás tekintetében a dél-dunántúli régió vizsgálata az Alsó-Duna-völgy térségét is kiemelten érintette, ez a régiós összefoglaló művek (AUBERT et al. 2011) és tananyagok (CSAPÓ – JÓNÁS-BERKI 2011) esetében is megjelent. Szintén érintett volt a térség a dél-dunántúli ökoturisztikai vizsgálatok kapcsán, elsősorban a Duna-Dráva Nemzeti Park fejlesztési tekintetében (GONDA et al. 2015).

Az Alsó-Duna-völgy egységes kutatása korábban a természeti adottságok vizsgálatára szorítkozott (WILHELM 1995), később a Duna tematikájú konferenciák irányították a figyelmet az egységes megközelítésre, így születtek turisztikai imázsra (SPIEGLER 2010) és a turisztikai desztináció kialakulására vonatkozó eredmények (SZABÓ 2008).

A turizmus intézményrendszerének átalakulása a jogszabályi háttér változásán túl elsősorban a Nemzeti Turizmusfejlesztési Stratégia (2017) megjelenésével körvonalazódott. Fontos kérdéssé vált a turisztikai desztinációk és a kapcsolódó menedzsment szervezetek lehetséges jövője (AUBERT – GONDA – HORVÁTH – PÁLFI 2016). Jelentős szerepe lesz a közeljövőben a desztinációk turisztikai innovációkat érintő adaptálási képességének (OROSZI – GONDA 2016).

A Duna mente turisztikai fejlesztése kapcsán fontos szerepet kaphatnak a tematikus utak, amelyek a folyó és az ahhoz kötődő kulturális természeti értékek felfűzésével hatékony termékfejlesztési eszközök lehetnek (GONDA et al. 2016). A tematikus utaknak komoly területfejlesztési szerepük is lehet (PAP – MÁTÉ 2007), kiemelten igaz ez a több ágazatot is fejlesztő borutak esetében (MÁTÉ 2008). Tolna megye turizmusát elsősorban a borturizmus határozza meg (MÁTÉ 2007), ugyanakkor az Alsó-Duna-völgyben ennek a megyének az idegenforgalma kötődik a leginkább a Duna mentéhez (NAGY 2016).

2. Módszertan

A tanulmány a Duna és mellékfolyója a Sió csatorna turisztikai jelentőségét vizsgálja, elsősorban Tolna megye turizmusának fejlesztése szempontjából. A korábbi fejlesztések tapasztalatait az Alsó-Duna-völgy turisztikai településein megvalósult beruházások és a vendégforgalom összevetésével igyekeztem felmérni. A fejlesztésekről a palyazat.gov.hu portál adatai álltak rendelkezésre, még a vendégéjszakák számáról a KSH adatok, amelyek esetében a 2010-es és 2015-ös adatok kerültek összevetésre. Tolna megye esetében a 2015-ös évi kereskedelmi vendégéjszakára vonatkozó adatok alapján vizsgáltam a legtöbb vendégéjszakát regisztráló települések földrajzi elhelyezkedését.

A tanulmányban két egymást átfedő vizsgálati terület szerepel, az egyik az Alsó-Duna-völgy turisztikai településeit öleli fel, a másik Tolna megye valamennyi települését. Ennek oka, hogy a kutatás igyekszik egy korábbi fejlesztési időszak eredményeinek tapasztalatait felhasználni egy a tervezést elősegítő vizsgálathoz.

Az Alsó-Duna-völgyében a vizsgált térség a Duna folyam Fejér, Tolna, Baranya és Bács-Kiskun megyét érintő szakasza. A fejlesztéseket és a vendégforgalmat a Dunával határos településeket vizsgáltam. Ez alól kivételt képez Szekszárd és Tolna település, amelyek a folyószabályozást követően veszítették el közvetlen kapcsolatukat a vízfolyással, de gazdaságuk és turizmusuk jelenleg is sok szállal kötődik a Dunához. Kalocsa törzsterülete nem határos a Dunával, azonban egy kisebb különálló Duna menti terület a város közigazgatási területéhez tartozik. Összesen 50 települést vizsgáltam, de részletes vizsgálatoknak csak a 22 turisztikai jelentőséggel bíró települést vettem alá, azokat tekintettem ilyennek, amelyekben 2010-ben vagy 2015-ben vendégéjszakát regisztráltak.

Tolna megyében mind a 109 települését vizsgáltam, ezek közül 60 településen mutatható ki turistaforgalom. Az indikatív módon kijelölt desztinációt 37 település alkotja, ezek közül 6 rendelkezik városi ranggal. A desztináció kijelölésekor szempont volt a legjelentősebb megyei turisztikai települések integrálása, ami egybefüggő terület lehatárolása mellett történt.

3. Eredmények

3.1. A turisztikai fejlesztések a 2007-2013-as időszakban az Alsó-Duna-völgyben

A regionális operatív programok (DDOP, DAOP, KDOP) turisztikai pályázataiból megvalósult fejlesztések három fő területre koncentráálódtak. Az attrakciófejlesztés, a szálláshelyfejlesztés és a turisztikai szervezetek támogatása volt lehetséges a pályázatokból. Legnépszerűbb az attrakciófejlesztésre vonatkozó pályázat volt a vizsgált térségben, ennek oka, hogy ebben magas támogatási mértékkel tudtak önkormányzatok pályázni. Nagyon kevés szálláshely fejlesztési projekt valósult meg, egyetlen új szálloda épült uniós támogatással ebben az időszakban a vizsgált 22 településen. A turisztikai desztináció menedzsment (TDM) szervezetek kialakítását is kevés település vállalta fel.

A tematikus utak, Duna menti turisztikai együttműködések sem tudtak megvalósulni. Ennek egyik oka, hogy eleve nem tették lehetővé a pályázatok eltérő régiókban fekvő települések közös fejlesztését. A hálózatos együttműködésre egyetlen kivétel a Magyar Zarándokút fejlesztése, amely a Bács-Kiskun megyében a Duna mentén valósult meg, számos helyszínen elaprózva a fejlesztési forrást.

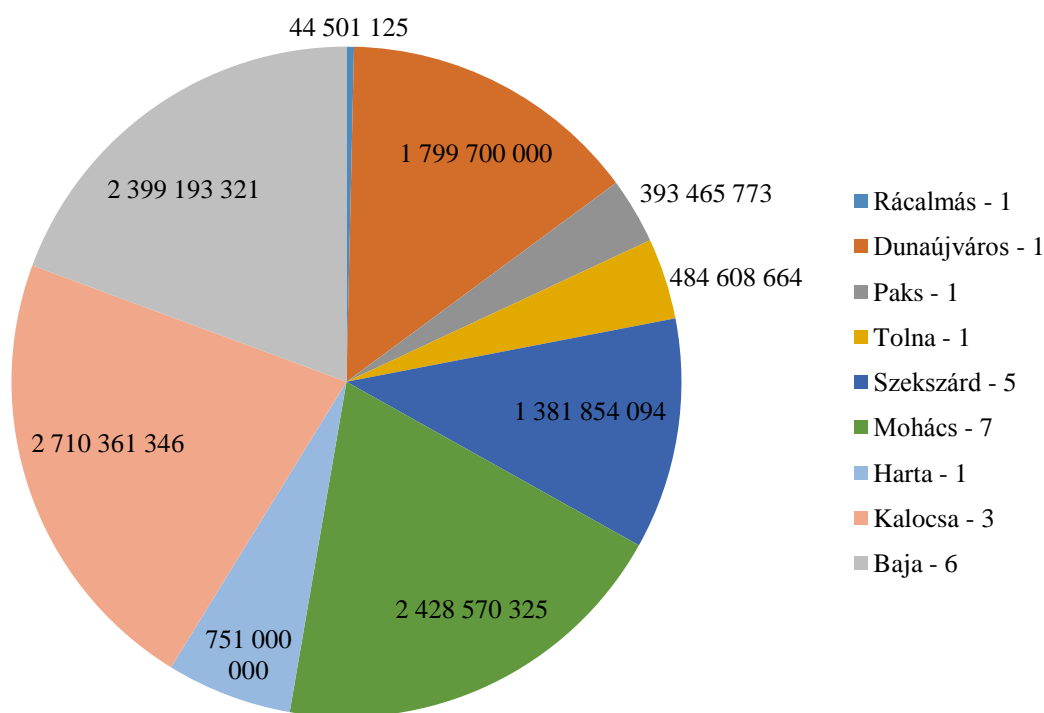
A Dél-Dunántúlon Szekszárd és Mohács tudott jelentős turisztikai fejlesztéseket megvalósítani. Szekszárdon az Alsó-Duna-völgyben egyedülálló módon épült egy négy csillagos szálloda, a belvárosban élménypince és rendezvények szervezésére alkalmas főtér került kialakításra, megalakult a TDM szervezet is. Mohácson több fejlesztés érintette a termálfürdőt, megújult a Mohácsi Történelmi Emlékhely, új múzeum és Busó Udvar létesült, megalakult a helyi TDM szervezet. A régióban még Pakson és Tolnán valósult meg kisebb léptékű attrakciófejlesztés.

A Dél-Alföldön a Duna menti települések közül Baja és Kalocsa tudott turisztikai fejlesztéseket végrehajtani, ezek konkrét turisztikai attrakciófejlesztések és turisztikai tartalommal bíró városrehabilitációs projektek voltak. Kalocsán az érseki gyűjtemény fejlesztése mellett, a Kalocsa Szíve program keretében a belváros fejlesztése és aktív turisztikai projekt is megvalósult. Baján a víziturizmus és a rendezvényszervezés feltételrendszerének javítása érdekében valósultak meg projektek, emellett lovas turisztikai fejlesztés és strand megújítás zajlott. A bajai TDM szervezet fejlesztésére is sor került.

Fejér megyében Rácalmáson a Jankovics-kúria szolgáltatás fejlesztése volt az egyetlen turisztikai fejlesztés a térségben. Emellett a dunaújvárosi belváros rehabilitációja tekinthető még részben turisztikai célú projektnek.

Összességében megállapítható, hogy a fejlesztési forrásokat a nagyobb városok tudták megszerezni, így Dunaújváros, Kalocsa, Szekszárd, Baja és Mohács jutott nagyobb támogatáshoz (1. ábra) (NAGY 2016). Ennek oka a politikai érdekérvényesítő képesség mellett a meglévő turisztikai potenciál és a beruházások megvalósításához szükséges anyagi és szervezeti háttér is lehetett. A megyei szintű fejlesztési intézményrendszer már inkább alkalmas a kisebb települések fejlesztéseinek megvalósítására, de ezen beruházások piaci megtérülése és turizmust generáló potenciálja kérdéses.

1. ábra: Regionális operatív programokban megvalósult beruházások és azok összköltsége településenként az Alsó-Duna-völgy térségében 2007-2013 (Ft)



Forrás: palyazat.gov.hu alapján saját szerkesztés

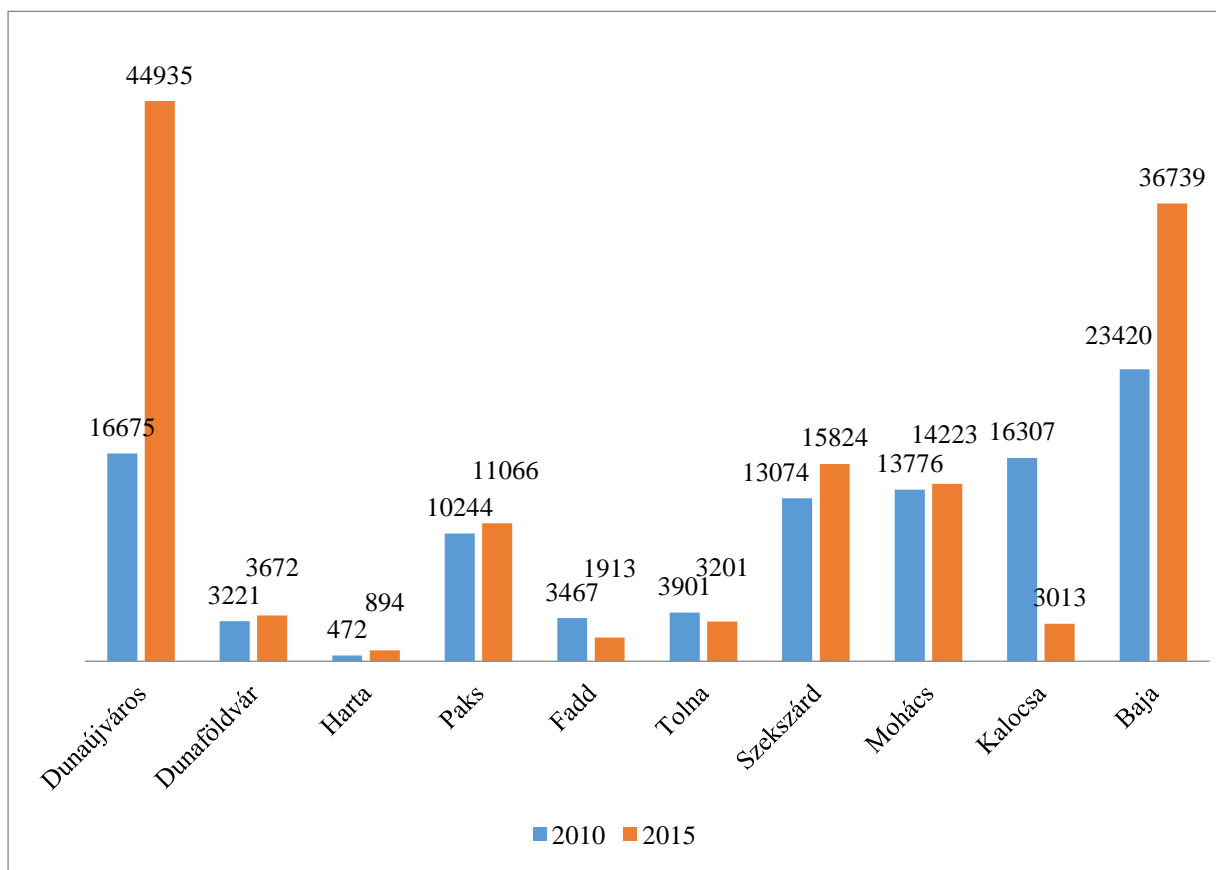
3.2. A fejlesztések hatása a vendégforgalomra az Alsó-Duna-völgyben 2015-ig

A vizsgált 50 település közül 22-ben volt regisztrált vendégforgalom a 2010-es vagy 2015-ös évben. További vizsgálatoknak ezt a 22 települést vettem alá.

A vendégéjszakák számát vizsgálva jelentősebb Dunaújváros és Baja fejlődése a többi településsel szemben (2. ábra). Paks jelentős fejlődése mellett, Szekszárd és Dunaföldvár kismértékű bővülése és Mohács stagnálása figyelhető meg. Dunaújváros erősödését feltehetően a hivatásturizmusnak, azon belül is a gyárakban dolgozó munkások számának növekedésének köszönheti. Kiemelten a Hankook Tire Magyarország Kft. üzemének folyamatos létszámgény bővülése okoz ilyen jellegű keresletet. Ez a tapasztalat előrevetíti Paks és térségének várható fejlődési pályáját.

A turisztikai fejlesztéseket megvalósító települések közül több képes volt növelni a vendégéjszakák számát, ennek azonban további feltétele volt a megfelelő szálláshely kapacitás megléte, a fejlesztések komplexitása. Figyelemre méltó Mohács esete, ahol öt nagy volumenű attrakciófejlesztés is megvalósult, de a kereskedelmi szálláshely kapacitás nem növekedett. Mohács, Kalocsa és Tolna estében nem a fejlesztések elmaradása, hanem komplexitásuk hiánya, a szálláshely kapacitások bővítésének elmaradása okozta a gyengébb eredményt. Kalocsa esetében a fejlesztések elhúzódnása közvetlenül kihatott a vendégforgalom alakulására, ezért 2015 kiugróan rossz eredményt mutatott, azóta némileg javult az eredmény, de nem sikerült a 2010-es értékeket megközelíteni sem (2017-ben 6 224 vendégéjszaka).

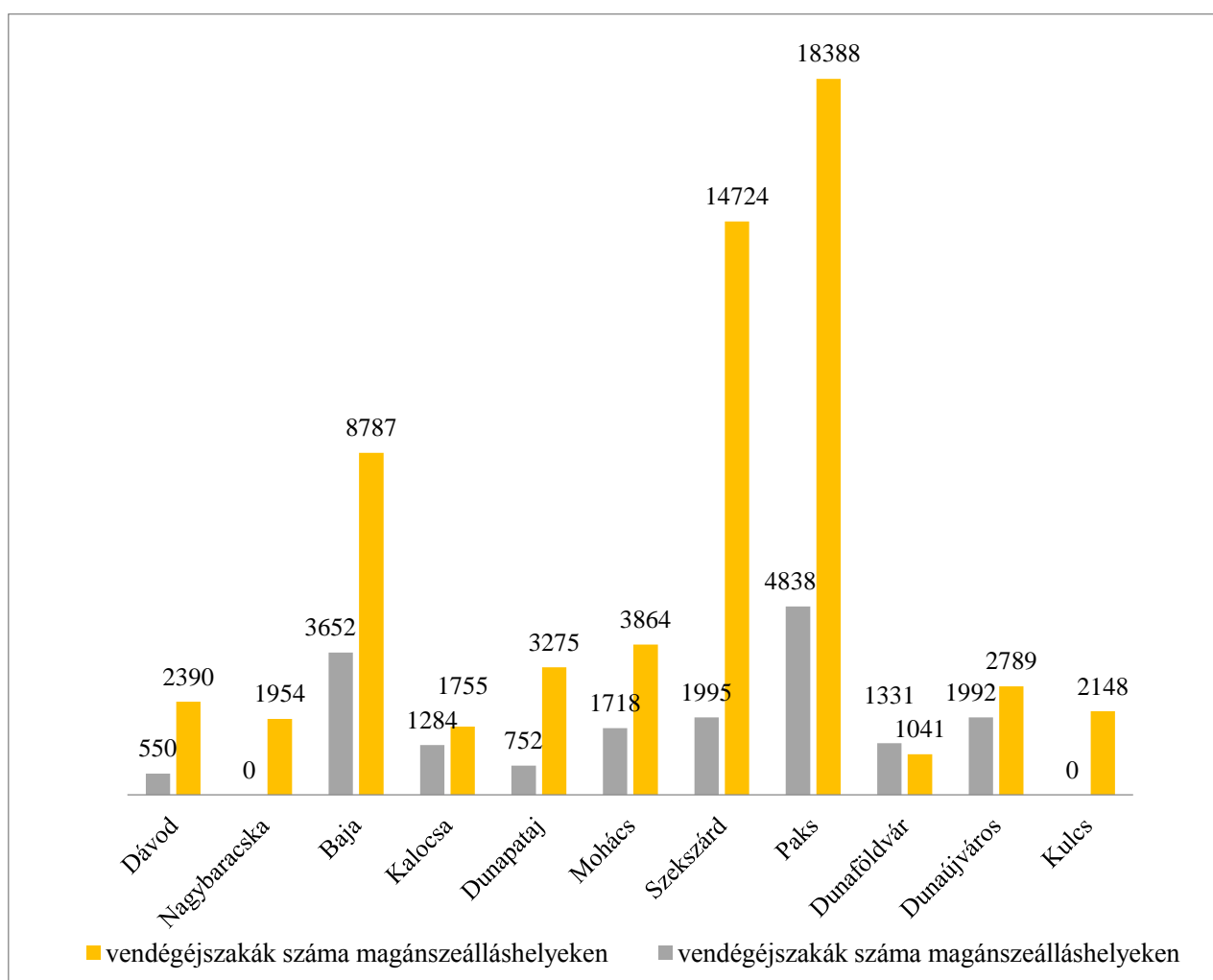
2. ábra: Vendégéjszakák alakulása a kereskedelmi szálláshelyeken 2010-ben és 2015-ben



Forrás: KSH (statinfo.ksh.hu/statinfo)

A komolyabb fejlesztéseknek helyt adó településeken a magán szálláshelyek esetében dinamikusan nőtt a kínálat és ezzel párhuzamosan a vendégéjszakák száma is. Paks, Szekszárd és Baja kiemelkedő teljesítménye ezzel is magyarázható. A tulajdonosok gyorsabban reagáltak a turisztikai fejlesztésekben rejlő lehetőségekre és tudatosan használták ki a kereskedelmi szállások elmaradt fejlesztését. Ez az említett városokon túl igaz Mohácsra és az alföldi helyi jelentőségű fürdőhelyekre (Nagybaracska, Dávod) is (3. ábra).

3. ábra: Vendégéjszakák alakulása a magán szálláshelyeken 2010-ben és 2015-ben



Forrás: KSH (statinfo.ksh.hu/statinfo)

3.3. A Duna mente szerepe Tolna megye turizmusában

Az alábbi táblázat azt vizsgálja, hogy az egyes megyék vendégforgalmából milyen mértékben részesülnek a Duna menti települések. A táblázat bemutatja, hogy 2015-re növekedett a vendégek száma minden megyében. Ugyanakkor egyértelmű, hogy a megyéken belül a Duna mentének csak Tolna megye esetében van fontos szerepe (1. táblázat).

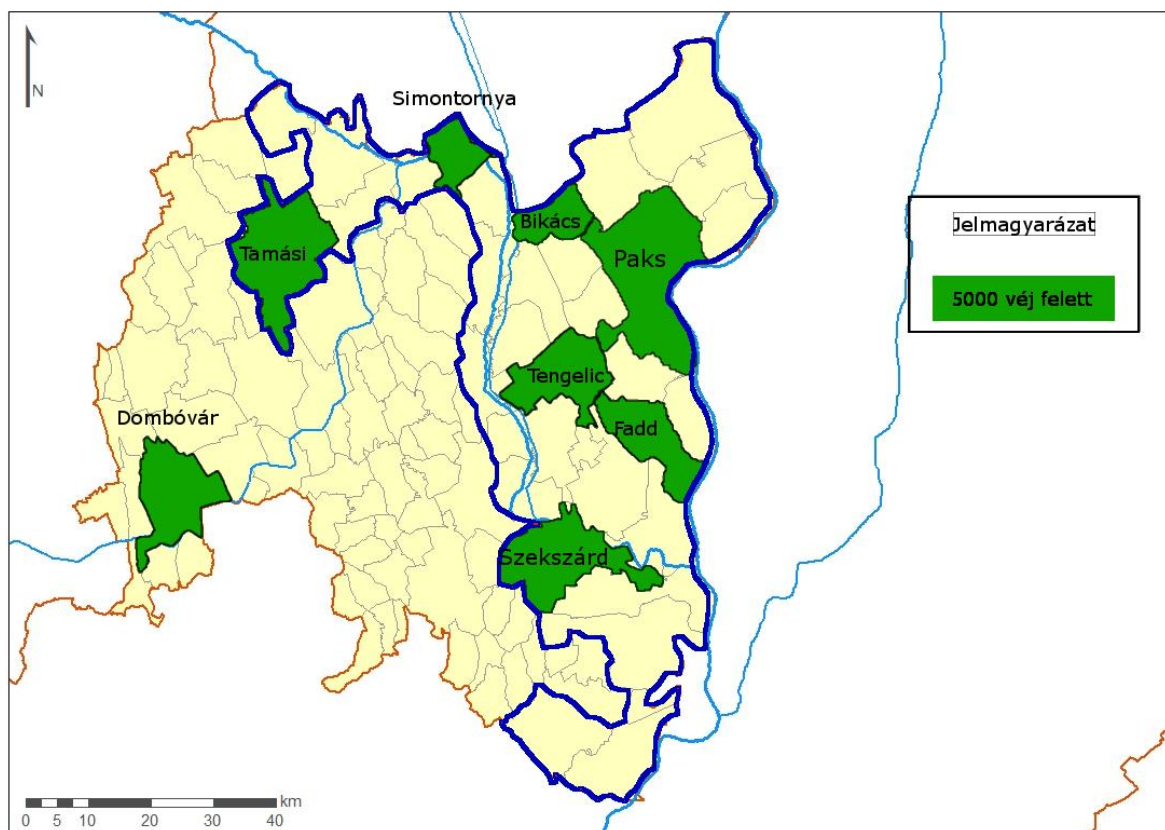
1. táblázat: Vendégek száma a kereskedelmi szálláshelyeken megyék szerint, a Duna mente részesedése a vendégforgalomból

Vendégek száma a kereskedelmi szálláshelyeken	2010. év	2015. év	Duna-mente részesedése 2015-ben
Fejér megye	143002	191711	7,5%
ebből Duna-mente	6505	14393	
Baranya megye	255404	291315	2,7%
ebből Duna-mente	6859	7936	
Tolna megye	60315	77052	23,6%
ebből Duna-mente	12590	18178	
Bács-Kiskun megye	141701	206228	9,5%
ebből Duna-mente	21133	19618	

Forrás: KSH (statinfo.ksh.hu/statinfo)

Tolna megye 109 településéből 60 településen mutatható ki turistaforgalom, 62 település tartozik történelmi borvidékhez, 20 településen szedtek idegenforgalmi adót 2015-ben. A megyében 2015-ben nyolc település adta a kereskedelmi szálláshelyeken regisztrált vendégéjszakák 86%-át, ugyanez a nyolc település a magánszállásokon regisztrált vendégéjszakák 80%-át produkálta. A vizsgált Duna-Sió desztinációban található ezek közül hét település, az egyetlen kivétel Dombóvár (1. térkép).

1. térkép: A kereskedelmi szálláshelyeken legalább 5000 vendégéjszakát regisztráló települések Tolna megyében, 2015



Forrás: KSH adat: statinfo.ksh.hu/statinfo alapján saját szerkesztés

2.4. A Duna-Sió turisztikai desztináció

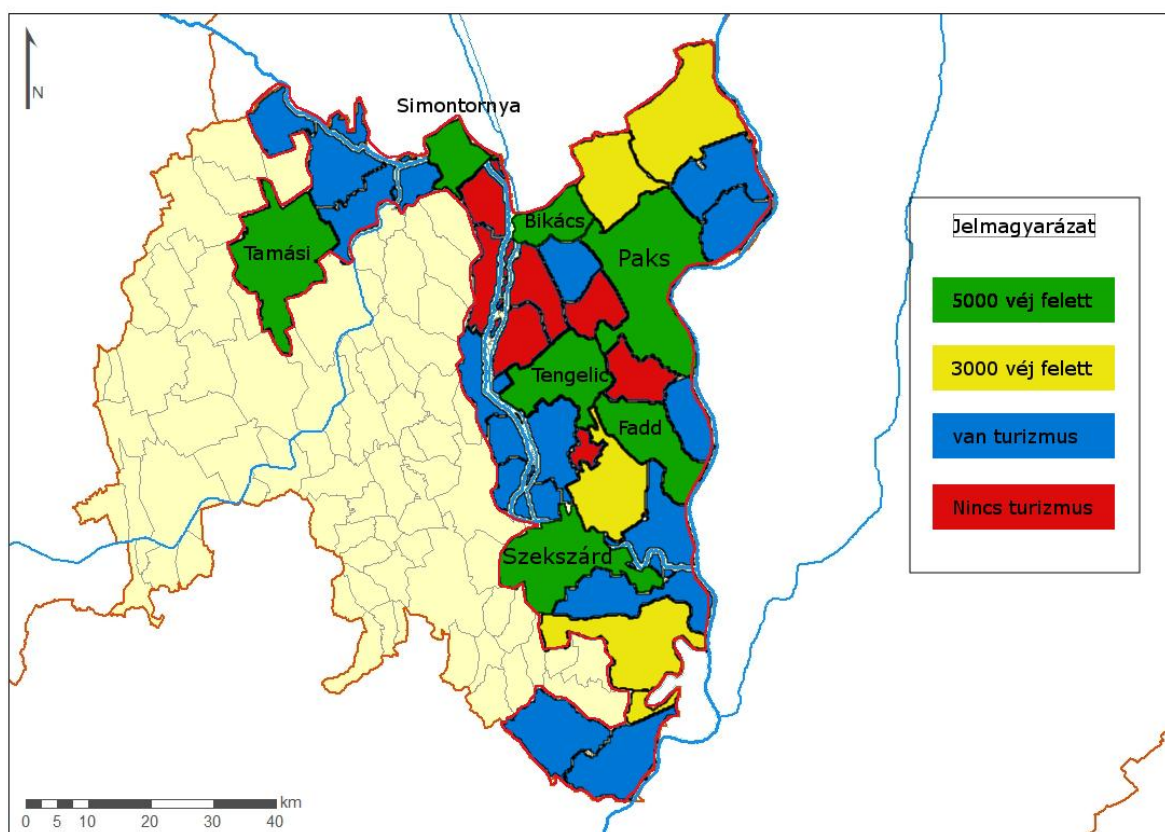
A Tolna megyei turizmus fejlesztésének elviekben a megye összes települését szolgálnia kell, érdemes azonban a turisztikai településekre és a legfontosabb attrakciókra koncentrálni, mivel ezek képesek a beruházások gazdasági fenntarthatóságát biztosítani. A teljes megye turizmusfejlesztése igényelne egy megalapozó stratégiát, amely kiemelt figyelmet szentel a megyén belüli szinergiák kihasználásának. Annak érdekében, hogy a rövid távon jelentkező kihívásoknak meg tudjon felelni a megye turisztikai ágazata, érdemes egy komplex, területi szemléletet is magában foglaló szempontrendszer kialakításával új desztinációt kijelölni.

Az általam indikatív módon javasolt desztinációt 37 település alkotja (2. térkép), 6 rendelkezik városi ranggal, egy közülük megyei jogú város. A települések közül 28 történelmi borvidékhez tartozik, 12 helységben szednek idegenforgalmi adót. A megyében a kereskedelmi szálláshelyeken eltöltött vendégéjszakák 55%-át, a magánszálláshelyek vendégéjszakáinak 84%-át adja a vizsgált terület. 2010 és

2015 között a kijelölt területen a magán szálláshelyek forgalma 230%-kal, a kereskedelmi szálláshelyeké 7%-kal nőtt. A magán szálláshelyek vendégforgalmának ilyen mértékű bővülése megítélés szerint a kereskedelmi szálláshelyek elhalasztott kapacitásbővítésének eredménye.

A kijelölt desztinációban található Tolna megye turisztikai attrakcióinak jelentős része, a szekszárdi és a tolnai borvidék legfontosabb látványosságai, a kuriózumnak számító pincefalvak (Sióagárd, Györköny) több vár (Ozora, Simontornya, Dunaföldvár) és számos kastély, a Gemenci erdő ökoturisztikai létesítményei, gyógyfürdők (Tamási, Paks) és strandok, az egykori Limes régészeti emlékei. A Duna és a Sió csatorna mellett számos holtág és kisebb tó szolgálja a vízi sportokat és a rekreációt.

2. térkép: A vizsgált Duna-Sió turisztikai desztináció vendégforgalma településenként a kereskedelmi szálláshelyeken regisztrált vendégéjszakák alapján, 2015



Forrás: KSH adat: statinfo.ksh.hu/statinfo alapján saját szerkesztés

A Duna-Sió turisztikai desztináció mint brand előnye lehet, hogy hazai és nemzetközi viszonylatban is azonosítható a földrajzi nevek révén. Megközelíthetősége jó, Siófoktól a desztináció határa 23 km-re van (22 perc menetidő gépkocsival), Budapest határától a célterület 69 km-re található (35 perc menetidő gépkocsival). A változatos táj és a sokszínű kulturális örökség nyugodt és biztonságos rekreációs lehetőséget tud biztosítani, ami egyre nagyobb igényként jelenik meg a külföldi turisták körében is. A várhatóan ugrásszerűen növekvő hivatásturizmus jelentős keresleti tényező.

A desztinációs szintű tervezés segíthet a közeljövőben jelentkező kihívásoknak megfelelni. Ezek közül a legsürgetőbb feladat a paksi atomerőmű bővítésével járó hivatásturizmus keresletének kielégítése. A több ezer fős dolgozói létszámnak a jelenlegi szálláshely kapacitás nem elegendő, különösen igaz ez a magas minőségű szálláshelyek esetében. Célszerű a beruházásokkal a működtetés során jelentkező lakhatási igények mellett a helyi és térségi turisztikai szálláshely kínálat bővítését is megvalósítani. Ez a körülmény lehetőséget ad Paks és környéke turisztikai potenciáljának fejlesztésre, az aktív és üdülő turizmus kínálatának bővítésére.

A Tolna Megyei Önkormányzat kiemelt projektje a Sió turisztikai hasznosítása, amely szerencsés módon egybeesik a Sió csatorna vízépítési munkálatainak 2020-ig megvalósuló elvégzésével. Jelenleg a csatorna minimális turisztikai szereppel rendelkezik, ezen változtatna a vízi és kerékpáros infrastruktúrájának fejlesztése, amely tudatosan kapcsolódik Szekszárd és a Duna (Gemenci-erdő) frekvenciált idegenforgalmi területeihez. A kihívás abban rejlik, hogy a Sió menti településeken nincsenek kiépülve a turisztikai szolgáltatások, sőt gyakran az alapszolgáltatások is hiányosak. A feladat egy természeti és kulturális értékekre alapuló, elsősorban az aktív turizmusra építő tematikus út felépítése és piaci bevezetése.

A harmadik aktuális lehetőség, hogy a világörökségi helyszín várományosaként „A római birodalom határai – A dunai limes magyarországi szakasza” jelölés lehet a következő UNESCO címbirtokos Magyarországon. Ez az esemény új lendületet adhat a Duna menti turizmus fejlesztésének, mivel az Alsó-Duna völgyben is kiemelt helyszínek találhatók, ami segíthet a figyelmet erre a térségre irányítani. A legfontosabb Tolna megyei helyszínek Paks-Dunakömlőd és Szekszárd-Őcsény, de önmagukban ezek nem lesznek képesek megfelelő attrakciót biztosítani, ezért a desztináció egészének kell a tematikához kapcsolóan fejlődni. Itt merül fel leginkább az Alsó-Duna-völgy turisztikai településeinek együttműködési lehetősége, a kooperáció igénye.

A magyarországi turizmus intézményi háttere jelentős átalakuláson megy keresztül, bár az alapvető irányvonalak meghatározásra kerültek (NTS 2017), de nyitott kérdés a desztinációk és a kiemelt térségek országos kijelölése. Tolna megyében ezt megelőzően nem alakultak elismert és bejegyzett helyi TDM szervezetek, az egyetlen kivétel a Szekszárdot és térségét népszerűsítő egyesület. A megyei szintű együttműködésre tett kísérletként a Tolna Kincse Turisztikai Egyesület, amely térségi turisztikai desztinációs menedzsment szervezetként került regisztrálásra 2016-ban, de munkáját az átszervezés miatt nem tudta érdemben megkezdeni. Ezek az előzmények világosan mutatják, hogy komoly kihívást jelent egy országos szinten is releváns desztináció szervezeti hátterének megszervezése és a helyi turisztikai szereplők támogatásának elnyerése. A turisztikai települések közötti koordináció kialakítása és a helyi szolgáltatók bevonása lehet az első lépés a térségi együttműködés kialakítására Tolna megyében.

Következtetések

A vizsgált 50 Duna menti település közül 22-ben volt kimutatható vendégforgalom az elmúlt öt évben. A 2007-2013 közötti fejlesztések a középvárosokra koncentráltak (Dunaújváros, Kalocsa, Szekszárd, Baja, Mohács), elsősorban városrehabilitációs programok és attrakciófejlesztések valósultak meg. A vendégforgalom a fejlesztésekkel érintett települések többségében nőtt, de ennek feltétele volt a megfelelő

szálláshely kapacitás és a fejlesztések komplexitása. A magán szálláshelyek vendégforgalma egyes településeken kiugró mértékben nőtt, ennek oka, hogy kevés új kereskedelmi szálláshely létesült, erre nem sikerült forrásokat bevonni a térségben. Az érintett megyék turizmusában a Duna mente nem tölt be jelentős szerepet, ez alól egyedül Tolna megye jelent kivételt.

Célszerű az egyes Duna menti desztinációkat megyén belül felépíteni és megerősíteni, majd ezt követően térségi együttműködést kialakítani. Erre leginkább alkalmas Tolna megye, ahol a korábbi előzmények és a középtávon adódó lehetőségek együttesen eredményezhetik egy Duna menti turisztikai desztináció kialakulását. A Duna-Sió turisztikai desztináció sikere megnyitná a lehetőséget a térségi kooperációra a Duna menti turisztikai települések (Dunaújváros, Kalocsa, Baja, Mohács) együttműködése előtt.

Az Alsó-Duna-völgy turisztikai fejlesztéseit és azok hatásait vizsgáló elemzés rámutat, hogy a meglévő kulturális és természeti vonzerőre épülő attrakciófejlesztésekkel egy időben szükséges a szállás és szolgáltatás fejlesztés megvalósítása. A hivatásturizmusban és kulturális turizmusban várható keresletre ilyen komplex turizmusfejlesztési programmal érdemes reagálni. Ugyanakkor más jellegű kihívást jelent a Sió turisztikai fejlesztése, hiszen itt nem kereslet vezérelt folyamatról van szó, hanem a meglévő építészeti, természeti, kulturális értékek tematikus útként való kialakításáról. Az eltérő kihívások nem szükségszerűen jelentik a turizmus fejlesztésének kedvezőtlen feltételrendszerét, inkább lehetőséget adnak a problémák áthidalására. A desztinációs szintű tervezés és megvalósítás, a szinergiák megfelelő összehangolása hosszú távú fejlődést eredményezhet a térség és megye turizmusában.

A Duna-Sió turisztikai desztináció kialakítása ugyan nincs konkrétan benne Tolna megye fejlesztési dokumentumaiban, ugyanakkor az elképzelés összhangban van az ezekben szereplő turizmus- és területfejlesztési elképzelésekkel. A kezdeményezés nagyban hozzájárulhat a Sió mentén és a Tamási kistérségben lévő hátrányos helyzetű települések felzárkóztatásához is.

Irodalomjegyzék

- AUBERT, A. – MARTON, G. – SZABÓ, G. (2011): A Dél-Dunántúli Turisztikai Régió. In: Dávid L. – Remenyik B. (szerk.): *A Kárpát-Pannon térség turizmusföldrajza*. Károly Róbert Főiskola, Gyöngyös. pp. 137-157.
- AUBERT, A. – GONDA, T. – HORVÁTH, Z. – PÁLFI, A. (2016): TDM szervezetek Magyarországon: múlt, jelen, jövő. In: Hanusz Á. (szerk.): *Turisztikai jövőkép Szabolcs-Szatmár-Bereg Megyében*. Szabolcs-Szatmár-Bereg Megyei Területfejlesztési és Környezetgazdálkodási Ügynökség (SZSZBMFÜ), Nyíregyháza. pp. 77-90.
- DÖVÉNYI, Z. – HAJDÚ, Z. – GLATZ, F. (szerk.) (2002): *A magyarországi Duna-völgy területfejlesztési kérdései I-II*. Magyar Tudományos Akadémia, Budapest.
- GONDA, T. – OROSZI, V. – RAFFAY, Z. (2015): Az ökoturizmus innovatív fejlesztési lehetőségei a Dél – Dunántúlon In: Darabos F. – Ivancsóné Horváth Zs. (szerk.): *Turizmus határok nélkül: VII. Nemzetközi Turizmus Konferencia 2015: Tanulmányok*. Nyugat-magyarországi Egyetem Kiadó, Sopron. pp. 122-143.
- GONDA, T. – BENCSIKNÉ AUBERT, J. – PÁLFI, A. (2016): Tematikus utak jellemzői és azok szerepe a turisztikai termékfejlesztésben. *Tudásmenedzsment* 17(1): pp. 228-241.

- MÁTÉ A. (2007): A borturizmus szerepe Tolna megye turizmusában. In: Gubán P. – Melles Hagos T. – Papp L. (szerk.): *Turizmus a nemzetgazdaságban*. Pécsi Tudományegyetem Illyés Gyula Főiskolai Kar, Szekszárd. pp. 52-68.
- MÁTÉ A. (2008): Az Alsó-Duna menti borturizmus és a „Pannon borrégió” kapcsolata In: Veres L. (szerk.): *Duna Térségi Kohézió: I. EU Interregionális Nemzetközi Tudományos Konferencia*. Területfejlesztési Tudományos Egyesület, Gödöllő. pp. 279-299.
- NAGY, D. (2016): A Turizmus vidékfejlesztési hatásai a magyarországi Alsó-Duna-völgyben. *Turisztikai és Vidékfejlesztési Tanulmányok* 1(3): pp. 34-43.
- NAGY, E. – HORVÁTH, Z. – SLEZÁK-BARTOS, ZS. (2013): A turizmus- és az oktatásfejlesztés összefüggései a Duna régióban. *Modern Geográfia* pp. 51-66.
- NTS (2017): *Nemzeti Turizmusfejlesztési Stratégia*. készítette: Magyar Turisztikai Ügynökség
- OROSZI, V. – GONDA, T. (2016): Az innováció értelmezése és gyakorlata a turizmusban. *Területfejlesztés és Innováció* 10(1): pp. 3-19.
- PAP, N. – MÁTÉ, A. (2007): Tematikus utak szerepe a terület- és településfejlesztés gyakorlatában. In: Pap N. (szerk.): *A területfejlesztés a gyakorlatban*. Lomart Kiadó, Pécs. pp. 169-190.
- PAP, N. – TÓTH, J. – WILHELM, Z. (2003): A régió-kialakulás folyamata a Duna mentén. In: Huszár Z. – Vándor A. – Walterné Müller J. (szerk.): *2000 év a Duna mentén. A közös múltból a közös EU-jövőbe "Fejezetek a Duna-medence történetéből" című nemzetközi tudományos konferencia előadásainak/tanulmányainak és pódiumbeszélgetéseinek szerkesztett anyaga*. Baranya Megyei Múzeumok Igazgatósága, Pécs. pp. 17-25.
- SPIEGLER, P. (2010): A szekszárdi térség imázsformáló szerepe az Alsó-Duna-völgy turizmusában. In: Veres L. (szerk.): *Duna Térségi Kohézió: II. Interregionális Nemzetközi Tudományos Konferencia*. Cikos Stampa, Subotica. pp. 346-355.
- SZABÓ, G. (2008): A magyarországi Alsó-Duna-völgy, mint turisztikai desztináció? In: *Duna Térségi Kohézió*, Területfejlesztési Tudományos Egyesület, Gödöllő. pp. 211-220
- NTS (2005): Nemzeti Turizmusfejlesztési Stratégia 2005-2013 (2005). *Turizmus Bulletin* IX. évf. különszám
- SZABÓ, G. – CSAPÓ, J. (2012): A vidéki turizmus helyzete és perspektívái a Dél-Dunántúlon. In: Nyári D (szerk.) *Kockázat - Konfliktus - Kihívás: A VI. Magyar Földrajzi Konferencia, a Meriexwa nyitókonferencia és a Geográfus Doktoranduszok Országos Konferenciájának Tanulmánykötete*. SZTE TTIK Természeti Földrajzi és Geoinformatikai Tanszék, Szeged. pp. 768-777.
- TOLNA MEGYE FEJLESZTÉSI KONCEPCIÓJA (2013) készítette: Tolna Megye Önkormányzati Hivatal Területfejlesztési Osztály 65 p.
- WILHELM, Z. (1995): Néhány természeti tényező idegenforgalmi szempontú vizsgálata az Alsó-Duna-vidéken. *Közlemények a JPTE TTK Természetföldrajzi Tanszékéről*. pp. 1-16.

Egyéb források

CSAPÓ, J. – JÓNÁS-BERKI, M. (2011): Dél-Dunántúl. In: Dávid L. (szerk.): *Magyarország turisztikai régiói: „Komplex megközelítésű digitális tananyagfejlesztés a közgazdaságtudományi képzési terület turizmus alap- és mesterszakjaihoz”* TÁMOP-4.1.2-08/1/A-2009-0051. Pécsi Tudományegyetem, Pécs. (<http://www.eturizmus.pte.hu/szakmai-anyagok/Magyarorsz%C3%A1g%20idegenforgalmi%20r%C3%A9gi%C3%B3i/book.html#d6e3940>)
Központi Statisztikai Hivatal (KSH): Tájékoztatósi adatbázis: statinfo.ksh.hu/statinfo