

AZ OSZTRÁK-MAGYAR MONARCHIA VEKTORIZÁLT VÁRMEGYETÉRKÉPEINEK TURISZTIKAI HASZNOSÍTÁSI LEHETŐSÉGEI

Magyari-Sáska Zsolt – Dombay István

*Babeş-Bolyai Tudományegyetem, Földrajz Kar, Gyergyószentmiklósi Tagozat, zsmagyari@gmail.com,
dombay.istvan@gmail.com*

Absztrakt

A digitalizáció által létrehozott adatközpontok kezelése külön kihívást jelent majdnem minden szakterület számára. Így van ez a térképi alappal rendelkező adatok esetében is, ahol azonban maga a térkép által tartalmazott térbeli helyszín képes arra, hogy szervezettségi alapot nyújtson az adatok számára. Az általunk elkészített online alkalmazás a történelmi múlt három különböző forrásából származó adatait integrálja egyetlen térképi alapon. Túl a XX. század elején elkészült Osztrák-Magyar Monarchia vármegyetérképeinek kartográfiai jelzésein, interaktív módon elérhetőek a település, járás illetve vármegyeesztű, 1910-ből származó népszámlálás adatai, illetve a különböző helyszínekhez fellelhető korabeli fényképek is. A térképi tartalom esetében, mivel vektorizált változatban van, nem fedi ki az alaptérkép egyes elemeit. A létrehozott integrált térinformatikai adatbázis az online felhasználó számára kalauzként szolgálhat a múlt egy szegmensének felfedezéséhez, ugyanakkor lehetőséget teremt további kutatások megvalósításához is, és nem utolsósorban hasznos információkat hordoz az örökségturizmus, de legfőképp a turizmus történeti aspektusait vizsgáló kutatók számára. Tanulmányunk az eddigi kutatásaink részeredményeit mutatja be és felveti a további hasznosítási lehetőségeket különösen a turizmus múltjának, így például az egykori vonzerők területi elhelyezkedésének feltárása, illetve azok további szakmai elemzési lehetőségei kapcsán.

Kulcsszavak: *online térkép, térképi kalauz, adatintegrálás, turizmustörténet, örökségturizmus, Osztrák-Magyar Monarchia*

Abstract

Handling data dump created by digitization is a challenge for almost every field of expertise. This is also true for map based data, where the spatial location contained in the map itself is able to provide an organization pattern. Our online application integrates on a single map data from three different sources of the historical past. In addition to the map content of the Austro-Hungarian Monarchy county maps created at the beginning of the 20th century, census data from 1910 at settlement, districts and county level are interactively available, as well as contemporary photographs for different locations. The map content, since it is vectorized, it does not cover some the elements of the contemporary base map. The developed

integrated GIS database can serve as a guide for online users to explore segments of the past, also providing an opportunity for further research from the perspective of the study of heritage tourism and especially the historical aspects of tourism. Our study introduces the first results of our researches and suggests the further utilisation opportunities especially in terms of revealing the past and the spatial allocation of the former attractions of tourism and their further possibilities for investigations.

Keywords: *online map, guide map, data integration, tourism history, heritage tourism, Austro-Hungarian Monarchy*

Bevezetés

Napjainkra a turizmus olyan totális társadalmi jelenséggé vált, amely behálózta a Föld szinte teljes területét. Ha a turizmus mai aktuális trendjeinek vizsgálatából indulunk ki, akkor láthatjuk, hogy a tömegturizmus mellett egyre erősödik az alternatív turisztikai termékek iránti kereslet (GONDA 2017, CSAPÓ – TÖRŐCSIK 2018). A fogyasztók részéről növekszik az intellektuális érdeklődés, az egyediségek keresése, a múlt emlékeinek a megismerési igénye (BERKI-GONDA 2006). Ennek eredményeként egyik legdinamikusabban fejlődő turisztikai termék a kulturális turizmus, és azon belül is az örökségturizmus (CSAPÓ – MATESZ 2007) ami sok esetben a múlt szellemi és tárgyi emlékeire épül. Ennek lenyomatai, felhasználható információi pedig sok esetben fellelhetők a különböző korokban készült térképeken. Tanulmányunk ezt, a turizmustörténet kutatása kapcsán kiemelt jelentőségű alapötletet és kutatási irányt kívánja bemutatni.

Napjaink globalizált társadalmában az egyéni és közösségi identitás keresése, (újra)felfedezése, és megőrzése létező folyamat, amely befolyásolja a turizmust is. A régi térképek, a régi családi fényképek, iratok erősítik ezt az identitást, nosztalgiát teremtenek. Ennek a nosztalgiának ugyanúgy vannak negatív, mint pozitív oldalai, de a tényszerű múlt adataira szükségünk van, hiszen „*Amelyik nép elfelejti saját történelmét, azt a népet elfelejti a történelem.*” (Sándort József László: Hadak útján)

Különböző időkben a térképi ábrázolások változatos alkalmazási területeken (ingatlan és terület nyilvántartás, történelmi események ábrázolása, altalajkincsek helyzetének jelölése, marketingstratégia stb.) töltöttek és töltöttek be szerepet, de minden esetben kulcsfontosságú a térképek információt tároló és hordozó lehetőségei (BARTOS – ELEKES 2007). Éppen ezért a térképek valójában kiegészítik a történelmi leírásokat, tehát hasznos elmei a múlt feltárásának, megértésének akár turisztikai aspektusból is (LONČARIĆ 2009; STANČIĆ – LAPAINE, 2009).

A történelmi térképek digitális feldolgozása, segítségével hívva a modern információs technológiát, illetve a térinformatikát nem újkeletű folyamat (RUMSEY – WILLIAMS 2002; HILLER 2008). Számos online elérhető térképi adatbázis létezik, melyek közül magyar vonatkozásban kiemelkedő szerepet tölt be a Mapire, de található olyan adatbázisok is, amelyek nem georeferált képi tartalmat tesznek elérhetővé (pl. oldmapsonline). Közös tulajdonságuk, hogy ezek az adatbázisok képi tartalommal dolgoznak, esetleges georeferálás után raszteres adatformátumban ráhelyezik a térképeket nagy térképszolgáltatók (Google Maps, Microsoft Bing, OpenStreetMaps) tartalmára, amely által vizuálisan tanulmányozhatóak a régmúlt állapotai, összevethetőek a jelenkor helyzetével. Az örökségturizmus és a virtuális turizmus is kamatoztatja ezen kutatások, munkák eredményeit, tematikus utakat építve a múlt térképi tartalmát, illetve annak ábrázolási

módját is felhasználva (XIAO et al. 2018). Ugyanakkor ezen térképi ábrázolások hasznos elemei lehetnek az oktatásnak is (TOMMASI et al. 2017; RADOVAN – ŠOLAR 2010).

A fent említett tartalmak mindenképpen hasznosak, eredeti állapotokat tükröznek, azonban számos módon kiegészíthetők. Ezek a kiegészítések kizárólag digitális ábrázolásban valósíthatók meg, hiszen ez adja meg azt a lehetőséget, hogy egy rögzített méretű alapfelületen azok az információk jelenjenek meg, amelyekre a felhasználónak szüksége van. A térinformatikai adatábrázolásban ezt elsődlegesen a tartalom rétegekbe való strukturálása jelenti, ez által lehetővé válik, hogy csak a kívánt tematika jelenítődjön meg. Ehhez természetesen szükség van arra, hogy ne az eredeti képi tartalom legyen megjelenítve, hanem annak átrajzolt, vektorizált tartalmi változata. Egy másik kiegészítési lehetőség olyan adatok kapcsolása a már vektorizált térképi tartalomhoz, amelyek szorosan kötődnek az eredeti térképhez, de akár ábrázolási helyhiány, akár más okok miatt nem szerepelnek. Ide tartozhatnak pl. népességi adatok, fényképek stb. (IRVINE 2003).

Az Osztrák-Magyar Monarchia néhány évtizedes fennállásának idejéből több térképi ábrázolás is származik, amely kiterjed az akkori Magyarország teljes területére. Ezek közül a legjelentősebb a Harmadik Katonai Felmérés, amely elsősorban terepviszonyokat, adminisztratív tartalmat tükröz, illetve helyneveket tartalmazza, kiadott változatában 1:75000 léptében (KLINGHAMMER et al. 1995; MOLNÁR 2009). Szintén hasznos térképi tartalommal, bár lényegesen kisebb ábrázolási pontossággal (léptékük 1:23000-tól 1:500000, terjed) rendelkeznek a XX. század elején megjelenő vármegyeterképek, amelyeknek két változata is képi formában online elérhető. Ezekben a vármegyeterképeken már fel vannak tüntetve olyan információk, amelyeknek turisztikai vonzata is van: fürdőhelyek, ásványvizek, kastélyok, barlangok, tehát alkalmasak történelmi aspektusú kulturális és örökségturisztikai kutatásokra is.

1. Elméleti háttér

A térképkészítés, kartográfia történetével Magyarországon leginkább az Országos Széchényi Könyvtár Térképtárának évkönyve, a Térképtörténeti Közlemények foglalkozik, de az ilyen irányú kutatások kapcsán érdemes keresni a Geodézia és Kartográfia szakfolyóirat számai közt is. A kifejezetten a turizmus történeti aspektusait és a térképészetet összekötő kutatásokról azonban a tanulmány szerzői nem tudnak, így véleményünk szerint egy újabb módszertannal tudjuk erősíteni a turizmustörténeti kutatásokat.

Maga a turizmus történeti aspektusainak a kutatása sem mondható széleskörűnek a hazai turisztikai kutatások körében. A turisztikai alapforrások mellett, amelyek a turizmus történetével foglalkozó fejezeteket is tartalmaznak (AUBERT (szerk.) 2007, LENGYEL 2004, MICHALKÓ 2007, 2012), sajnos csak kisszámú tanulmányt találhatunk. Miklós Alpár 2012-es TDK dolgozatán kívül csak Komáromi István olyan munkáját találjuk (2006) ahol a címben is megjelenik a turizmustörténet, mint kulcsszó. Természetesen a kevés számú kutatás leginkább a második világháború utáni időszakot dolgozza fel, ezen belül pedig leginkább a „legvidámabb barakk” turizmusának időszakától olvashatunk elemzéseket (ERŐSS et al. 2016, REHÁK 2011), nagyobb számban pedig a rendszerváltás utáni folyamatokat tárják fel a szerzők (AUBERT et al. 2015, 2017, CSAPÓ – AUBERT 2014).

A régi idők térképei örökségünk hordozói. Thurnbridge és Ashworth (GONDA 2016) szerint az örökség tágabb értelmezésében öt lényegi aspektus különböztethető meg: a múlt bármilyen fizikai maradványa, egyéni és kollektív emlékek, azaz a múlt nem fizikai emlékei, a korábbi időszak kulturális és művészeti alkotómunka eredményei, a természeti környezet értékei, és az ezek hasznosítására épülő gazdasági tevékenység, az úgynevezett örökségipar. Az általunk fejlesztett térkép felület alkalmas az első négy tényező megjelölésére, és elősegíti az örökségipari hasznosítást az által, hogy például az örökségturisztikai fejlesztésekhez nyújt hozzáférhető adatbázist. Az adatbázis segítségével lehetőség van az örökségi elemek tematikus csoportosítására és örökség alapú tematikus utak fejlesztésére (BERKI – CSAPÓ 2010). Az örökségi értékek iránti növekvő érdeklődés eredményeként napjainkban az örökségturizmus divatos turisztikai terméktípussá vált (CSAPÓ et al. 2010). Az emberek átlagműveltsége növekszik a fejlett országokban. A turizmusban is erősödik a kognitív szükségletek kielégítésének az igénye és az intellektuális élményszerzésnek a szándéka, mint utazási motiváció. Erre az örökségre, és az iránta megnyilvánuló növekvő érdeklődésre építve, sikeresen lehet turizmusfejlesztési folyamatokat megvalósítani. Az örökségturista például a kastélyok, várak, régészeti lelőhelyek, műemlékek, építészet, vallási helyszínek, történelmi események helyszíne iránt érdeklődik. A küldő országok kulturális szintje jelentősen befolyásolja a potenciális turisták utazási motivációit és ezáltal a fogadóterületeken jelentkező turisztikai kereslet jellemzőit is. Az örökségattrakciók népszerűsége abból fakad, hogy növekszik a társadalmi igény a „közös múlt”, a gyökerek felderítése iránt, másrészt az adott térség, régió egyediségének, sajátosságainak, örökségének kiemelésével előnyre képes szert tenni az erősen kompetitív európai turisztikai termékek piacán. Mivel az örökségi termék kialakítása helyi – térségi – tevékenység, így sikerességét is a helyi szervek, szerveződések, és a polgárok munkája alapvetően befolyásolja. Ehhez a fejlesztő munkához pedig hasznos segédeszköz lehet az általunk fejlesztett vektorizált térkép.

2. Módszerek

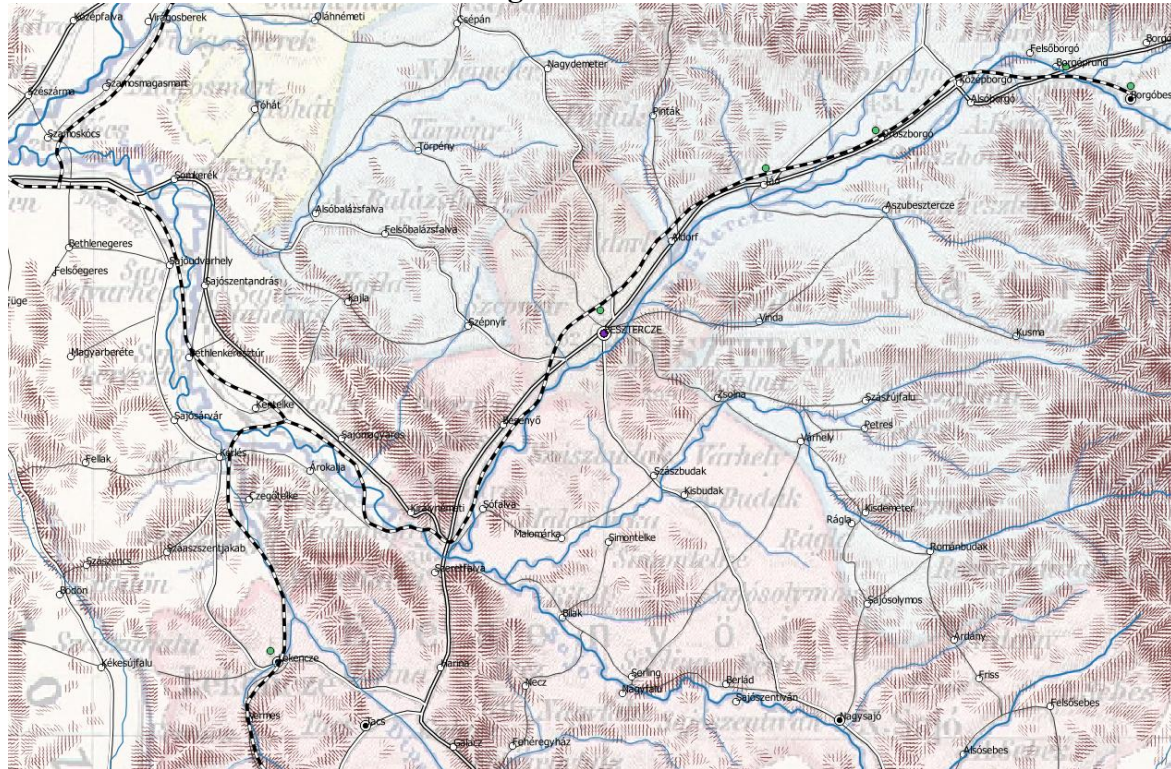
A kutatás célja egy összetett, több adatforrást is integráló online rendszer elkészítése volt, amely információs forrásként szolgálhat mindenki (így köztük a turizmus történeti aspektusaival is foglalkozó kutatók) számára. Mivel egy interneten elérhető térképi ábrázolásról van szó, ezért elsődleges forrásként az Osztrák-Magyar Monarchia vármegyetérképeit dolgoztuk fel. Ezek a térképek raszteres, képi formátumban ingyenesen letölthetők a <http://lazarus.elte.hu/hun/maps/1910/vmlista.htm> címről. Az itt található térképlapok közül tíz vármegyének (Beszterce-Naszód, Csik, Háromszék, Kis-Küküllő, Kolozs, Maros-Torda, Nagy-Küküllő, Torda-Aranyos, Szolnok-Doboka, Udvarhely) az ábrázolása került feldolgozásra. Az elsődleges munka a térképlapok georeferálása volt, az akkor használt vetületi ellipszoid figyelembe vételével (TIMÁR 2003), azaz annak a lehetőségnek a megteremtése, hogy bár különböző léptékűek, egymás mellé lehessen őket illeszteni, illetve ráhelyezni a ma használatos online térképi ábrázolásokra (OpenStreet Maps, Bing Maps, Google Maps)

2.1. Adatbevitel

A georeferálás után a térképlapok tartalmi feldolgozása következett, amelyről igyekeztünk minél több elemet átrajzolni és az eredetihez hasonló ábrázolási módon megjeleníteni. Így a következő tematikus rétegek készültek el: vármegyehatárok, járáshatárok, folyóvizek, települések, hegycsúcsok, közút, vasút, vasúti állomás, tavak, turisztikai létesítmények. Ez utóbbi rétegben különböző típusú turisztikai helyszínek szerepelnek: a gyógyturizmus egyes lehetséges helyszínei (fürdőhely, ásványvíz), a kulturális turizmus elemei (várrom, kastély, templom) illetve természeti vonzó tényezőként megjelennek a barlangok. Figyelemre méltó, hogy a térképek méretaránya valamint a térképi ábrázolás általános jellege miatt bizonyára nem minden turisztikai vonzó helyszín került feltüntetésre az eredeti térképlapokon, de minden bizonnyal azok, amelyek megjelennek, a kor számon tartott, jelentős szinterei. Így ezek a térképek a turizmus fejlődéstörténetének feltárásához, megismeréséhez is hasznos információkkal szolgálnak.

Az eredeti vármegyeterképek egyik hangsúlyos eleme a domborzatábrázolás, amely – az akkori kornak megfelelően – csíkozásos domborzatábrázolás, magassági pontokkal kiegészítve. Mivel céljaink közt szerepelt az eredeti térképi tartalom minél inkább valóságghű reprodukálása az online térben, nem vonatkoztathattunk el ettől a tartalomtól. Mivel azonban a csíkok kézi vektorizálása teljes mértékben lehetetlen, egy egyéni térinformatikai algoritmust fejlesztettünk ki (MAGYARI 2017), amely a mai raszteres magasságmodell alapján automatikusan létrehozza a csíkozásos ábrázolás lejtő irányában haladó vonalait, állítható vastagsággal (1. ábra).

1. ábra: Automatikusan generált csíkozásos domborzatábrázolás



A térképi alap meglévé, a következőkben az 1910-es népszámlálás adatokat csatoltuk a különböző településekhez (VARGA 1992), illetve összesítettük járási és vármegye szintre. Nem véletlen ez a választás, hiszen ennek a népszámlálásnak az ideje áll legközelebb a feldolgozott vármegyetérképek megjelenési idejéhez, és minden olyan térkép esetében, amely 1910 után jelenik meg, a térképen feltüntetett népességi adat tökéletesen egyezik az település szintű lebontásban található adatok összesítésével. A népszámlálás során nem a nemzetiségi hovatartozásra való kérdés szerepelt, hanem az anyanyelvre vonatkozó, amely szerintünk nagyon jól megragadja a lényegét, hiszen az anyanyelv az, amely leginkább lehetőséget ad egy kultúrkörhöz és ezáltal egy nemzetiséghez való tartozásra. Ennek tükrében, azért visszasságok is tapasztalhatóak, hiszen így a feldolgozott tíz vármegye esetében, egyetlen helységben sem jelennek meg cigányok, hiszen senki sem vallotta magát cigány anyanyelvűnek.

Bár első látásra talán nem a legnyilvánvalóbb a kapcsolat az anyanyelvi/vallási adatok és a turizmus közt, de amennyiben örökségturizmusról, kulturális turizmusról, illetve a szakirodalomban (még) nem létező honismereti turizmusról van szó, nyilvánvalóan nem lényegtelen, illetve érdekes adalékkal szolgál az, hogy őseink, eleink kikkel éltek együtt, mennyire voltak egyedüli örökösei, meghatározói vagy éppen kisebbségi alkotóelemi az adott társadalomnak.

A népességi adatokat VARGA E. Á. interneten is elérhető, népszámlálási adatokat tartalmazó online adatbázisából vettük (<http://www.kia.hu/konyvtar/erdely/transdb.htm>). Az Unesco által is használt adatbázis kezelő alkalmazás Windows operációs rendszer alatt is elérhető változata (WINISIS) sajnos egy olyan

alkalmazás, amely a jelenlegi 64 bites operációs rendszereken nem futtatható, egyéni adatformátumot használ és exportálási lehetőségei is korlátozottak. Szükséges volt utána keresni egy teljes változatú WINISIS programnak, mivel az adatbázis mellett, a honlapról letölthető változat nem rendelkezett megfelelő exportálási lehetőséggel. Külön kihívás volt annak technikai megvalósítása, hogy az adatbázisban található, egykor szakszerűen felvitt adatok kinyerhetőek legyenek egy ma is használható formátumba.

A kialakított térkép alapú online tartalom harmadik eleme a múlt képi tanúsága, azaz a korabeli fényképek integrálása. Ellentétben az előző két adatkategóriával (térkép, népszámlálási adatok) itt nem létezik kimerítő, teljes adathalmaz, nincs olyan hely, ahol az összes korabeli fénykép elérhető legyen ezért két irányba fejlesztettük a rendszert. Egyrészt próbáltunk adatforrásokat találni és ezek képeit integrálni a rendszerbe. Elsődleges forrásként a <https://kepeslapok.wordpress.com> weboldalt, Pethő Csongor gyűjtését használtuk fel, amely szabadon elérhető és felhasználható, hiszen a gyűjtő célja, hogy minél több emberhez eljussanak ezek a fényképek. Hasznos forrásnak bizonyult a Fortepan online digitális térképi adatbázis, amelynek Creative Commons CC-BY-SA-3.0 licence lehetővé tette a fényképek használatát. Néhány fénykép került még az egykor.hu oldalról, illetve a gyergyoidia.ro honlapról is. Több Facebook csoport is foglalkozik régi fényképek közzétételével (Patrióta Európa Mozgalom; Régi képeslapok, régi fényképek; Régi képeslapok). Ezekben oldalaknál a legnagyobb hátrányt az jelenti, hogy a legtöbb esetben nem ismerős a fénykép készítésének ideje, így ezekről az oldalakról nem használtunk fel fényképeket. Ennek ellenére több mint félezer korabeli fényképet sikerült csatolnunk különböző térképi helyszínekhez.

Fontosnak tartottuk, hogy lehetőséget biztosítsunk arra, hogy különböző külső forrásokból is bővíthető legyen a fényképi tartalom. Ezért lehetőség van arra, hogy a felhasználó néhány azonosító adat megadása mellett javasoljon/elküldjön korabeli fényképet, amelyet ellenőrzés után és a forrás megjelölésével hozzáadunk az addigi fényképtárhoz.

2.2. Adatmegjelenítés

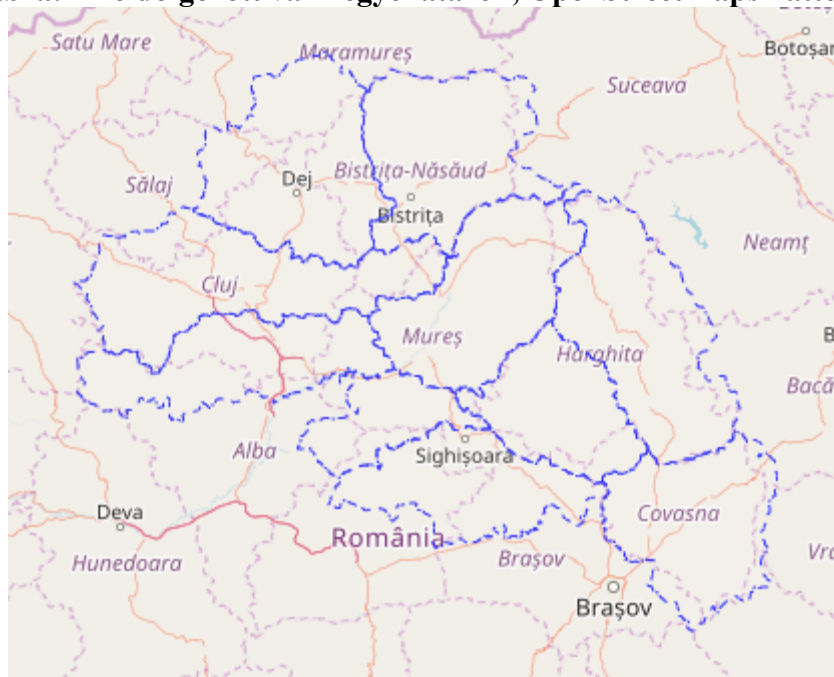
A létrehozott online felület egyszerre próbál áttekinthető és adatok szempontjából kimerítő lenni. Egyetlen weblapon próbáltuk elérhetővé tenni mindhárom adatkategóriát, úgy hogy egymást ne zavarják, hanem inkább kiegészítsék. Ennek érdekében nem minden tartalmi elem érhető el bármikor, hanem különböző megjelenítési beállítások érvényesülnek. Az OpenStreetMaps nagyítási szintjeinek megfelelően a térképek 1:4.000.000 és 1:150.000 léptékű nagyításokban böngészhetőek, az eredeti térképlapok léptéke 1:350.000 körül változik, ami azt is jelenti, hogy nagyobb részletesség esetén kissé szögletesebben jelennek meg egyes vektorizált vonalak.

A megjelenítésben az OpenStreetMaps háttér bármikor látható, a vármegyék rétege folyamatosan aktív, nem kacsolható ki/be. Egyéb alkalmazott megjelenítési szabályok, a nagyítási szinteknek megfelelően az alábbiak:

nagyítási szint: 7 – lépték: 1:4.000.000

- csak a vármegyehatárok láthatók (2. ábra)

2. ábra: A feldolgozott vármegyehatárok, OpenStreetMaps háttérrel



nagyítási szint: 8 – lépték: 1:2.000.000

- csak a vármegyehatárok láthatók, illetve a vármegyék feliratai

nagyítási szint: 9 – lépték: 1:1.000.000

- megjeleníthetők a járások, színezésük követi az eredeti térképlapok színhasználatát. Áttetszőségük lehetővé teszi az OpenStreetMaps tartalmának párhuzamos követését. Ez a későbbi nagyítási szinteken is alkalmazódik.

nagyítási szint: 10 – lépték: 1:500.000

- az előző szintek tartalmához képest megjeleníthetők a nagyközségek, állami és megyei utak, vasutak, nagy vízfolyások és hegycsúcsok (3. ábra).

3. ábra: Vektorizált tematikus tartalom



nagyítási szint: 11 – lépték: 1:250.000

- az előző szintek tartalmához képest megjeleníthetők a közepes vízfolyások, tavak illetve turisztikai elemek. Szintén megjelennek azok a jelzések, amelyek azt mutatják, hogy adott helyszínhez kötődően található fényképek (4. ábra). Ezek a fényképek a térképi tartalom alsó sorában jelennek meg. Az egérkurzort rámozdítva megjelenik a helyszín neve és a kép tartalma, valamint kék színűre vált a térképen a helyszínt jelölő kép. Rákattintva a képre, ez nagyított változatában jelenik. Megjeleníthető (alapértelmezetten kikapcsolt) a csíkozós domborzatábrázolás is.

4. ábra: A térképi tartalom, a fényképtár elérhetőségével



nagyítási szint: 12 – lépték: 1:150.000

- az előző szintek tartalmához képest megjeleníthetőek a kisközségek, puszták, községi utak és kis vízfolyások is. A folyóvizek megjelenítésében a nagyobb vízfolyások vastagabb, a kisebbek vékonyabb vonallal jelennek meg, hasonlóan az eredeti térképi megjelenítéshez.

A különböző megjelenített rétegek ki- és bekapcsolhatóak. Mivel vektorizált tartalom jelenítődik meg, ezért csak pont azok az elemek kerülnek fedésbe a mostani OpenStreetMaps által mutatott tartalommal, amelyekre a felhasználónak szüksége van, nincs állandó és teljes felületi fedés a Monarchiabeli térképi tartalom és a mai tartalom közt.

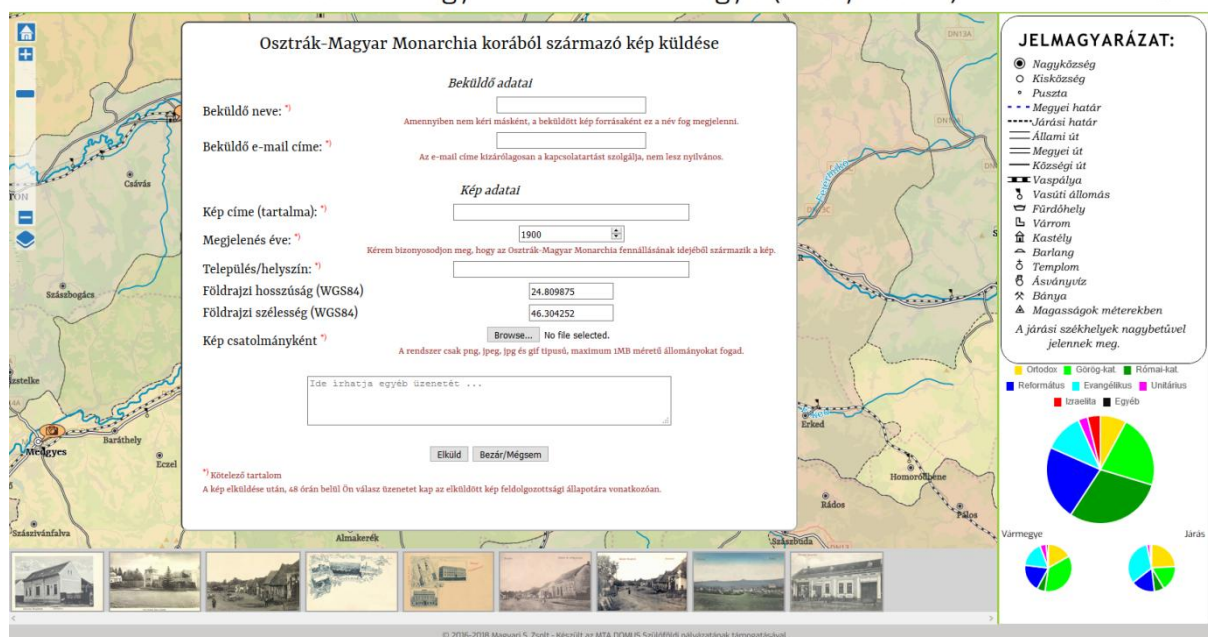
A térképi megjelenítésen túl, az 1910-es népszámlálási adatok bármikor lekérdezhetőek, azon rétegekre vonatkozóan, amelyek meg vannak jelenítve. Így a vármegye szintű lekérdezés folyamatosan aktív, a 9-es szinttől kezdődően, ha be van kapcsolva a járáások rétege, működik a járásszintű adatlekérdezés is. Települések esetében, az egérkurzor kérdőjellé változik, ha település fölé kerül az egérkurzor, ekkor kattintással visszakaphatóak a település szintű népszámlálási adatok is. Mindezen adatok a képernyő jobb oldalán láthatóak kördiagram formájában. Amennyiben az adatábrázolásban egyes kategóriák „elnyomják” a többiekét, a jelmagyarázatban a kategória nevére kattintva kikapcsolható annak megjelenítése.

Összefoglalás, a kutatás további irányai

Jelen kutatás, és az ennek során elkészült online elérhető digitális tartalom egy lehetőséget kíván adni arra, hogy bárki akár kalauzként is használja a kialakított felületet. Eredményként értékeljük, hogy több adatforrás (népességi, vallási összetétel, turisztikai vonzerők) egyetlen felületről érhető el (4. ábra). A bemutatott tartalom nem teljes és nem végleges. Nem teljes, hiszen számos vármegye még feldolgozatlan. Nem teljes, hiszen a múlt feltárásához hasznos volna különböző évek népszámlálási adatait is bevinni, még akkor is ha ezek nem a térkép időszakából valók. Nem is végleges, hiszen úgy gondoltuk, hogy a képi tartalom bővítését lehetővé tesszük az által, hogy a felhasználók egy kitöltött űrlap segítségével korabeli képek feltöltését javasolhatják a feldolgozott vármegyék területére vonatkozóan, így ők is aktívan bekapcsolódhatnak a tartalom bővítéséhez (5. ábra).

Az online publikált tartalom (www.monarchia.gis-it.ro) egy mindenki számára elérhető adatbázis, ami nem csak válaszokat ad, hanem kérdéseket is generál. Kérdés lehet, hogy a jó évszázaddal ezelőtt feltüntetett kastélyok, romok helyén találunk-e még hasonló funkciót beöltő épületet? Állnak-e még az egykori gyógyfürdők helyszínén ma kezelőközpontok? Hol van nemcsak az egykori szász, de az egykori ukrán lakossága a vármegyéknek? Különböző nemzetek, felekezetek területi eloszlása követ-e térbeli mintázatokat? Kérdések, amelyek tanulmányozása túlmutat jelen cikk témakörén, de amelyek megválaszolásához szükség van egy múltat feltáró kalauzra, azokra az adatokra, amelyeket takar az adatbázis. A kutatás során kialakított térinformatikai adatbázis ebből a szempontból is hasznosnak bizonyulhat, hiszen lehetőségeiben túlmutat az online tartalom lekérdezési műveletein, és lehetővé tesz komplex elemzéseket is.

5. ábra: A weblap teljes kezelőfelülete, új fényképi tartalom elküldésére használható űrlappal
Az Osztrák-Magyar Monarchia Vármegyéi (erdélyi részlet)



Osztrák-Magyar Monarchia korából származó kép küldése

Beküldő adatai

Beküldő neve:

Beküldő e-mail címe:

Kép adatai

Kép címe (tartalma):

Megjelenés éve:

Település/helyszín:

Földrajzi hosszúság (WGS84):

Földrajzi szélesség (WGS84):

Kép csatolmányként: No file selected.

JELMAGYARÁZAT:

- Nagyközség
- Kisközség
- Puszta
- Megyei határ
- Járási határ
- Állami út
- Megyei út
- Községi út
- Vaspályva
- 🚂 Vasúti állomás
- 🏠 Földőhely
- 🏰 Várrom
- 🏰 Kastély
- 🏰 Barlang
- 🏰 Templom
- 🏰 Ásványvíz
- 🏰 Bánya
- 🏰 Magasságok méterekben
- 🏰 A járási székhelyek nagybettűvel jelennek meg.

Legend for religious groups:

- Ortodox
- Görög-kat.
- Római-kat.
- Református
- Evangélikus
- Unitárius
- Izraelita
- Egyéb

© 2016-2018 Magyarai S. Zoltán - Készült az MTA DDMJIS Szülőföldi pályázatának támogatásával

Az eddigi eredményeink folytatásaként kutatásunk további iránya – a megyei térképek teljes körű feldolgozása mellett – a feltárt turisztikai vonzerők csoportosítása és területi elhelyezkedésének elemzése lesz. Ezen munkának köszönhetően véleményünk szerint mind a történész, mind a geográfus és a turizmus szakma tekintetében is hasznos információkat fogunk tudni feltárni. A múlt feltárásának és elemzésének aspektusa mellett pedig az is érdekes kutatási irányt adhat, hogy az egykori vonzerők és az azokra épülő turizmus ma jelen van-e még, és ha igen milyen mélységben és minőségben az adott területen. A turizmus fejlődése így történelmi aspektusból is bizonyíthatóvá válhatna az általunk megjelölt módszertan segítségével.

Köszönetnyilvánítás. Jelen kutatás az MTA DOMUS Szülőföldi ösztöndíjprogramjának támogatásával készült.

Irodalomjegyzék

- AUBERT A. (szerk.) (2007): A térségi turizmuskutatás és tervezés módszerei, eredményei Pécsi Tudományegyetem Természettudományi Kar Földrajzi Intézet, Pécs.
- AUBERT A. – HORVÁTH A. – JÓNÁS-BERKI M. – SZEIDL K. (2017): A dél-dunántúli régió turizmusa az 1990 és a 2015 közötti időszakban: Leszakadás és differenciálódás. *Közép-Európai Közlemények* 10(3), pp. 73-90.
- AUBERT A. – JÓNÁS-BERKI M. – PÁLFI A. – PAPP J. (2015): Regional processes and spatial disparities of tourism in the period 2004-2014. In: Jörg Maier (szerk.): Sozialer und wirtschaftlicher Strukturwandel in Mitteleuropa 2004-2014. Universität Bayreuth, Bayreuth. pp. 155-168. (Arbeitsmaterialien zur Raumordnung und Raumplanung; 283.)
- BARTOS-ELEKES ZS. (2007): Bevezetés a térképészetbe. Kolozsvári Egyetemi Kiadó – Presa Universitară Clujeană, Kolozsvár. Románia.
- BERKI M. – GONDA T. (2006): A kulturális turizmus magyarországi városi helyszíneinek pozicionálása. *Földrajzi Értesítő*. LV. évf. 1-2. pp. 127-140.
- BERKI M. – CSAPÓ J. (2008): The Geographical Basis for the Development of Thematic Routes. *Geographia Pannonica Nova* 3(1), pp. 161-173.
- CSAPÓ J. – MATESZ K. (2007): A kulturális turizmus jelentősége és szerepe napjaink idegenforgalmában. *Földrajzi Értesítő* 56:(3-4), pp. 291-301.
- CSAPÓ J. – JÓNÁS-BERKI M. – GELÁNYI N. v MARTON G. (2010): Industrial heritage as a form of tourism supply in the Pécs-Mecsek region, Hungary. *The Role of Tourism in Territorial Development* (3), pp. 74-80.
- CSAPÓ J. – AUBERT A. (2014): Spatial and structural changes of the tourism of Hungary from the change of the regime till present. *Geograficke Informacie* 18(2), pp. 29-36.
- ERŐSS Á. – MICHALKÓ G. – GALAMBOS I. (2016): Pathos and the mundane in the symbolic space of 1956 revolution: the case of Corvin-passage. *Budapest Almatourism: Journal of Tourism, Culture and Territorial Development* 7(5), pp. 44-60.

- GONDA T. (2016): *A turisztikai termékfejlesztés eleméleti alapjai*. PTE PKVK, Pécs
- GONDA T. (2017): *A "tájzabálótól" a tudatos turistáig: A környezettudatosság erősödése a turizmusban*. PTE Kultúratudományi, Pedagógusképző és Vidékfejlesztési Kar, Szekszárd, Pécs.
- HILLER A. (2008): *Placing History: How Maps, Spatial Data, and GIS Are Changing Historical Scholarship*, ESRI Press: Redlands, California, USA.
- IRVINE, J. (2003): GIS vs. cartographic data: The map takes centre stage. *GEO: Connexion*, 2(7), pp. 52-53.
- KLINGHAMMER I. – PÁPAY GY – TÖRÖK ZS. (1995): *Kartográfia-történet* Eötvös kiadó, Budapest
- KOMÁROMI ISTVÁN (2006): Ifjúság és turizmus: néhány turizmustörténeti és elméleti kérdés. *Természettudományi Közlemények* 6. pp. 143-158.
- LENGYEL M. (2004): *A turizmus általános elmélete*. Heller Farkas Gazdasági és Turisztikai Szolgáltatások Főiskolája, Budapest.
- LONČARIĆ, R. (2009): Cartography of Selce. *Kartografija i Geoinformacije*. 8(12), pp. 32-57.
- MICHALKÓ G. (2007): Magyarország modern turizmusföldrajza. Dialóg Campus Kiadó, Budapest, Pécs.
- MICHALKÓ G. (2012): *Turizmológia: elméleti alapok*. Akadémiai Kiadó, Budapest.
- MIKLÓS A. (2012): *Parajd írásban és képen. Vázlatok Parajd imázs- és turizmustörténetéhez (1762–1918)*. TDK dolgozat.
- MOLNÁR, G. – PODOBNIKAR, T. – TIMÁR, G. (2009). Mosaicking the 1:75,000 maps of the third military survey of the austro-hungarian empire. *Geodetski Vestnik* 53(3), pp. 459-468.
- RADOVAN, D. – ŠOLAR, R. (2010). Geospatialization and socialization of cartographic heritage In: Jobst M. (szerk.): *Preservation in Digital Cartography*, Springer, Berlin. pp. 161-178
- REHÁK G. (2011): *Turizmuspolitika Magyarországon különös tekintettel a Kádár-korszak első tíz évére* (PhD dolgozat). Debreceni Egyetem, Történelmi és Néprajzi Doktoriskola
- RUMSEY, D. – WILLIAMS, M. (2002): Historical maps in GIS. In: Knowles A. K. (szerk.): *Past Time, Past Place: GIS for history*. ESRI Press, Redlands, California, USA pp. 1-18
- STANČIĆ, B. – LAPAINE, M. (2009): Cartography of start grad on hvar. *Kartografija i Geoinformacije*. 8(11), 124-151
- TOMMASI, A. – CEFALO, R. – ZARDINI, F. – NICOLAUCIG, M. (2017): Using webgis and cloud tools to promote cultural heritage dissemination: The historic up project. *International Archives of the Photogrammetry, Remote Sensing and Spatial Information Sciences - ISPRS Archives*. 42(5W1) pp. 663-668.
- TÖRŐCSIK M. – CSAPÓ J. (2018): Fogyasztói trendek hatása a turizmusra. In: Csapó J. - Gerdesics V. - Törőcsik M. (szerk.): *Generációk a turizmusban: I. Nemzetközi Turizmusmarketing Konferencia*. Tanulmánykötet. 541. Pécsi Tudományegyetem Közgazdaságtudományi Kar (PTE KTK), Pécs. pp. 8-22.
- VARGA E. A. (1992): *Népszámlálások a jelenkori Erdély területén*. Regio-MTA Történettudományi Intézet, Budapest
- XIAO, W. – MILLS, J. – GUIDI, G. – RODRÍGUEZ-GONZÁLVEZ, P. – GONIZZI BARSANTI, S. – GONZÁLEZ-AGUILERA, D. (2018): Geoinformatics for the conservation and promotion of cultural heritage in support of the UN sustainable development goals. *ISPRS Journal of Photogrammetry and Remote Sensing*. InPress, online [<https://www.sciencedirect.com/science/article/pii/S0924271618300017>]