

## AZ AKADÁLYMENTES TURIZMUS LEHETŐSÉGEI EGY HELYTÖRTÉNETI MÚZEUM PÉLDÁJÁN

*Máté Andrea*

*Pécsi Tudományegyetem, Kultúratudományi, Pedagógusképző és Vidékfejlesztési Kar, Ph.D. tanszékvezető, adjunktus, mate.andrea@pte.hu*

*DOI: 10.15170/TVT.2021.06.01.03*

### **Absztrakt**

A tanulmányban a kulturális turizmus és az akadálymentes turizmus egy speciális találkozási pontját vizsgáljuk. A múzeumok meghatározó szerepet töltenek be az értékek megőrzésében, bemutatásában, ismeretek átadásában, és napjainkban már a kultúráközvetítésben is.

Az esettanulmányban egy helytörténeti múzeum példáján keresztül vizsgáljuk meg, hogy a kultúráközvetítés mellett mennyire tud megfelelni a kulturális turizmus és az akadálymentes turizmus feltételeinek. A szekszárdi Wosinsky Mór Megyei Múzeum Tolna megye legnagyobb, de nem a leglátogatottabb múzeuma. Az esettanulmányban áttekintjük a múzeum célcsoportjait, látogatottságát és a fizikai, tartalmi, kommunikációs akadálymentesítés mértékét. A műemléki épület nem kedvez a fizikai akadálymentesítésnek. A kommunikációs és a tartalmi hiányosságok jelentős részben pénzügyi forráshiánynak tudhatók be. A megvalósított fejlesztésekkel és a múzeum látogatóbarát hozzáállásával jelenleg is biztosítani tudják az akadálymentes turizmus célcsoportjainak a szórakozva tanulás élményét.

*Kulcsszavak: kulturális turizmus, akadálymentes turizmus, kultúráközvetítés, múzeumpedagógia*

### **Abstract**

The study will be presented investigation of special connection points between cultural and barrier-free tourism. Museums have an important role to keep and demonstrate cultural values and transfer cultural knowledge.

In this case, an examination will be covered through an example of a local history museum about how it can correspond to cultural and barrier-free tourism's conditions beside the responsibility of knowledge transfer. Wosinsky Mór's County Museum in Szekszárd is one of the biggest but not the most visited museum in Tolna county. We have reviewed the museum's target groups, attendance, accessibility rate of content and communication. The museum's historical building is not prosperous for physical accessibility. The communication and content deficiencies are largely due to lack of financial resources. The museum is able to provide a funny learning experience to barrier-free tourism's target group by using already completed parts, together with a visitor friendly attitude.

*Keywords: cultural tourism, barrier-free tourism, culture transfer, museum pedagogy*

## Bevezetés

Az akadálymentes turizmus egy kiaknázandó lehetőséget jelenthet a szolgáltatók számára, amely célcsoportjára a közelmúltban kezdtek egyre jobban felfigyelni. Az akadálymentesítésre kiemelten a fogyatékosokkal élőknek van szükségük, azonban ha jobban meggondoljuk, akkor valójában minden célcsoport számára könnyítést, kényelmet biztosítanak. (FARKAS – PETYKÓ 2019, 2020a, 2020b) Az akadálymentes turizmus célcsoportjainak fogyasztási szokásai és igényei egyes elemekben eltérnek a lakosságra jellemzőkhöz képest. (GONDA – RAFFAY 2020a, 2020b) Ezekre a turisztikai szolgáltatóknak fel kell készülniük, nemcsak a jogszabályi kötelezettségek miatt, hanem a társadalom iránti elkötelezettség érdekében is. (2007. évi XCII. törvény, ERNSZT et al. 2019) A turisztikai szolgáltatók társadalmi felelősségvállalása egy olyan gyakorlat lehet, amely során társadalmi és környezeti megfontolásokat építenek be gazdasági tevékenységükbe és az érintettekkel való kapcsolatrendszerükbe. (GONDA et al. 2014, ANGLER 2020)

A tanulmányban az akadálymentes turizmusnak egy speciális helyszínét vizsgálom. Az esettanulmányban bemutatom, hogy egy műemléki épületben kialakított közel 120 éves múzeum milyen mértékben tud megfelelni az akadálymentes turizmus elvárásainak, és milyen feladatok vannak még ezen a területen.

A fizikai akadálymentesítés területén megvizsgálom a múzeum megközelíthetőségét, az épületen belüli mozgás lehetőségét, a rendelkezésre álló segítő eszközöket, a higiéniai és vendéglátási lehetőségeit. A tartalmi akadálymentesítésnél áttekintem az interaktív, offline, online megoldásokat. A kommunikációs és viselkedésbeli akadálymentesítésnél megvizsgálom a múzeum online és offline kommunikációját, a személyzet képzettségét, attitűdjét és kapcsolatát a partner szervezetekkel. A pénzügyi akadálymentesítésnél áttekintem a belépőjegyek, kedvezmények lehetőségét, a szolgáltatások ár-érték arányát. (RAFFAY – GONDA 2020a, 2020b)

## 1. Kutatási módszerek, célkitűzések

A kutatási módszerek a kérdőíves megkérdezésen, a mélyinterjú készítésén, az empirikus megfigyeléseken és a múzeumlátogatási statisztikák feldolgozásán alapszanak.

A mélyinterjú Andrásné Marton Zsuzsával, a szekszárdi Wosinsky Mór Megyei Múzeum múzeumpedagógusával készült, aki betekintést adott az intézmény múzeumpedagógiai tevékenységébe, megosztotta a célcsoportokkal kapcsolatos megfigyeléseit, és áttekintést adott a múzeum eddigi kiállítás fejlesztéseiről és az akadálymentesítés helyzetéről.

A 2018-ban a szekszárdi Wosinsky Mór Megyei Múzeumban a Múzeumok Éjszakája rendezvény kapcsán részben helyszíni, részben on-line kérdőíves megkérdezést végeztünk. A kutatásban vizsgáltuk a látogatók rendezvénnyel és a múzeummal kapcsolatos véleményét, elégedettségét. A válaszadás önkéntes és anonim volt. A véletlenszerű megkérdezés során 131 kérdőívet töltöttek ki. A kérdőívezés jelentőségét egyrészt az adta, hogy eddig ilyen felmérés nem készült a múzeumban. Másrészt a rendezvény látogatóinak 10%-át sikerült elérni a kérdőívezéssel. A feltett kérdések többsége zártvégű, néhány esetben nyíltvégű, illetve Likert skála szerinti értékelő kérdések voltak. A múzeum bejárása során felmérhettem a kiállítóterek kialakításának korszerűségét, interaktivitását és az akadálymentesítés mértékét. Pedagógus és turizmus szakos egyetemi hallgatókkal tett látogatások során megfigyelhettem, hogy a szórakozva tanulás mennyire kedvező hatással van a múzeumi élményeikre, és kezdő pedagógusként milyen mértékben lelkesítette őket a korszerű múzeumpedagógia.

A múzeum által rendelkezésre bocsátott múzeumlátogatási statisztikák a belépőjegyek eladásáról adtak információkat. Bár ezek számszerűsítik a látogatók körét, azonban nem adnak pontos információt a célcsoportokról, mivel az egyes célcsoportok (például a diákok és a nyugdíjasok) átfedéseket mutatnak a kedvezményes és az ingyenes látogatók között. Viszont jól mutatja, hogy a Múzeumok Éjszakája program mennyire van hatással a Wosinsky Mór Megyei Múzeum látogatottságára.

A kutatás főbb célkitűzései a következők voltak:

- Milyen célcsoportok jellemzőek a múzeumban és mekkora a fogyatékossgal élő személy aránya a látogatók körében?
- Milyen az akadálymentesítés helyzete a múzeumban?
- Mennyire látogatóbarát a múzeum?
- Mekkora az akadálymentes turizmus szerepe a múzeumban?

## 2. Az akadálymentes turizmus és célcsoportjai

Napjainkban a turizmus fejlesztése során már nemcsak a termékfejlesztésen és az értékesítésen van a hangsúly, hanem egyre nagyobb figyelmet fordítanak a piaci igények megismerésére is. Az eltérő célcsoportok sajátos igényekkel jelentkezik a turizmus piacán. Az elmúlt évek kutatásai feltárták a generációk eltérő utazási motivációit és szokásait. (CSAPÓ et al. 2018, CSAPÓ – GONDA 2019) A társadalmi felelősségvállalás egyre több ágazatban jelenik meg, így a turizmusban is. A társadalmi, etikai és környezettudatos gondolkodás révén olyan szolgáltatások jelenhetnek meg, amelyeket a sajátos helyzetű célcsoportok igényelnek. (GONDA et al. 2014, ANGLER 2020) Az ifjúsági és a szenior korosztály igényeire a turizmus már korábban felfigyelt. Most azt reméljük, hogy az akadálymentes turizmus kihasználatlan célcsoportjára is egyre több figyelmet fordítanak. Ennek sikeréhez a szolgáltatók részéről empátiára, odafigyelésre, szakszerű kommunikációra, fizikai akadálymentesítésre van szükség. (GONDA – RAFFAY 2020, RAFFAY – GONDA 2020a, 2020b)

A turizmus által kínált élményekre mindenki vágyik függetlenül attól, hogy milyen életkorú milyen foglalkozása van, vagy milyen tényezők korlátozzák tevékenységében, mindennapjaiban. Az akadálymentes turizmus résztvevői nem tartják feltétlenül fontosnak az egyéni bánásmódot, kivételezést, viszont ők is vágnak a pihenés alatti aktív tevékenységekre, nyitottak a társadalmi interakciók lehetőségeire. (DULHÁZI – ZSARNÓCZKY 2018) A turizmusnak fontos szerepe van az életminőség javításában. Ez ugyanúgy fontos, az akadálymentes turizmus résztvevőinek, mint azoknak, akiknek ilyen nehézségekkel nem kell küzdeniük. A statisztikák azt mutatják, hogy a potenciális akadálymentes turisztikai célcsoportok jelentősek lehetnek, hiszen többségében kísérővel érkeznek. (FARKAS – PETYKÓ 2019, 2020a, 2020b, GONDA et al. 2019, GONDA – RAFFAY 2020, RAFFAY – GONDA 2020a, 2020b)

Az akadálymentes turizmus elsődleges célcsoportjának a fogyatékossgal élőket tekintjük. (1. táblázat) Ők lehetnek mozgáskorlátozottak, hallássérültek, látássérültek, értelmi fogyatékosok vagy autisták. Az utóbbi két csoport esetében szinte mindig számolhatunk segítő kísérők jelenlétével is. Azonban, ha tágabban értelmezzük az akadálymentes turizmust, akkor láthatjuk, hogy adódhatnak olyan élethelyzetek, amikor időszakosan bárki lehet akadályozott (pl.: baleset miatti sérültek, kismama babakocsival stb.). (ANGLER 2020, DULHÁZI – ZSARNÓCZKY 2018, GONDA – RAFFAY 2020a, 2020b, <https://mtu.gov.hu/cikkek/akadalymentes-turizmus>) De napjaink koronavírus járványa is jól mutatja, hogy széles tömegek válhatnak időlegesen akadályozottakká. Az akadálymentes turizmus célcsoportjai közé sorolhatjuk, azokat is, akik életkorok miatt igényelnek akadálymentesítést pl.: a gyermekkorúak és az időskorúak. A diákok jelentős célcsoportot képviselnek a turizmusban. Az ő körükben a magyar jogszabály meghatároz különleges bánásmódot igénylő gyermekeket, akik valamilyen okból sajátos helyzetben vannak és nagyon figyelmet igényelnek. Ilyen gyermekek lehetnek a sajátos nevelési igényű, beilleszkedési, tanulási, magatartási nehézségekkel küzdő gyermekek, de fontosak a kiemelten tehetséges gyermekek is. Ezek a gyerekek nagy empátiát, odafigyelést követelnek a szolgáltatóktól. (2011. évi CXCV. törvény)

**1. táblázat: Akadálymentes turizmus sajátos célcsoportjai**

<i>A fogyatékossgal élő személyek főbb csoportjai:</i>	<ul style="list-style-type: none"> <li>• <i>Mozgáskorlátozottak</i></li> <li>• <i>Hallássérültek</i></li> <li>• <i>Látássérültek</i></li> <li>• <i>Értelmi fogyatékosok</i></li> <li>• <i>Autisták</i></li> </ul>
<i>Időszakosan élethelyzete miatt bárki lehet érintett:</i>	<ul style="list-style-type: none"> <li>• Baleset miatti sérültek (pl. lábtörés miatti mankó használat)</li> <li>• Betegség miatti egészségkárosodás miatti korlátozottság (pl. műtét utáni lábadozás állapotában)</li> <li>• Kisgyermekes családok (pl. babakocsival)</li> <li>• Covid-19 járvány miatt érintett társadalmi csoportok</li> </ul>
<i>Életkori sajátosságaik miatt érintett:</i>	<ul style="list-style-type: none"> <li>• Gyermekkorúak</li> <li>• Időskorúak</li> </ul>
<i>Különleges bánásmódot igénylő gyermek:</i>	<ul style="list-style-type: none"> <li>• Sajátos nevelési igényű gyermekek,</li> <li>• Beilleszkedési, tanulási, magatartási nehézséggel küzdő gyermek</li> <li>• Kiemelten tehetséges gyermek</li> </ul>

*Forrás: <https://mtu.gov.hu/cikkek/akadalymentes-turizmus-alapjan-sajat-szerk>.*

**3. A múzeumok és a kultúráközvetítés**

A múzeumok meghatározó szerepet töltenek be az értékek megőrzésében, bemutatásában, ismeretek átadásában, és napjainkban már a kultúráközvetítésben is.

Azonban a kulturális turizmus piacán a múzeumoknak egyre több versenytárral (pl. színház, koncert, fesztiválok) kell szembenézniük, amelyek intenzívebb élményeket biztosítanak, és számos pszichológiai (valahová tartozás, megbecsülés, önmegvalósítás) sőt akár fiziológiai szükségleteket is kielégítenek. A múzeumok viszont nagyobb hangsúllyal intellektuális (tudni, érteni és esztétikai) szükségletek kielégítését biztosítják, amely már szűkebb közönséget tud megszólítani. A múzeumok iránti érdeklődés még korlátozottabb, ha nem tudnak kellően egyedi, unikális kínálatot biztosítani, illetve ha az interpretáció nem elég korszerű, innovatív vagy interaktív. (ANDRÁSNÉ 2016, GONDA 2016, KOLTAI 2011, RÁTZ 2011)

A múzeumlátogatás a kulturális turizmus mellett az ifjúsági turizmus, a szenior turizmus és az akadálymentes turizmus számára is fontos kínálati elem lehet.

A múzeumok hagyományos feladatai közé tartozik az értékek gyűjtése, feldolgozása, helyreállítása, megőrzése és kiállítások formájában bemutatása. Fontos szerepük van a közművelődésben, az ismeretek átadásában. Azonban napjainkban ennél sokkal összetettebb feladatokat várunk el a múzeumoktól. Szerepük a kultúráközvetítésben teljeseedik ki, azaz ma már nemcsak ismereteket adnak át, hanem törekedniük kell tudást fejlesztő, tudást segítő tevékenységekre. Szerepet kell vállalniuk a helyi társadalom építésében, a helyi hagyományok ápolásában, a személyiség formálásban és az érzékenyítésben. Így tevékenységük irányulhat a fogyatékossgal élők befogadására, elfogadására vagy terápiás programok lebonyolítására is. Egyre inkább azt várjuk a múzeumoktól, hogy oktatta szórakoztassanak illetve szórakoztatva oktassanak.

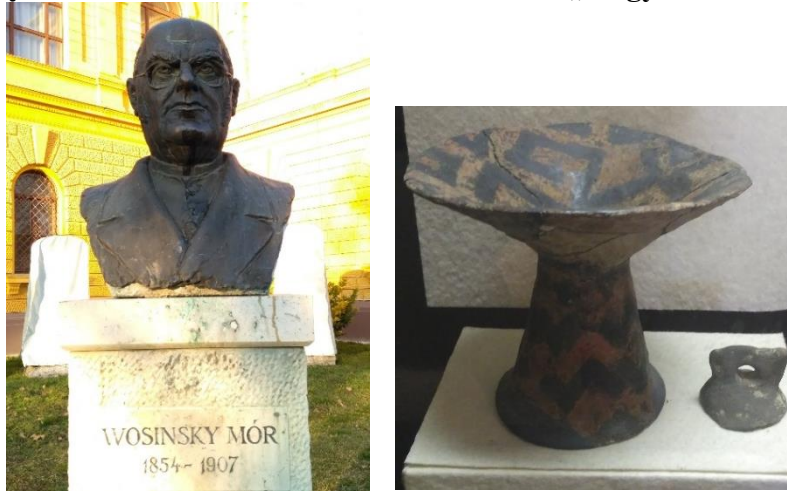
A múzeumok korosztályokhoz igazodó programokat alakítanak ki. A múzeumpedagógia a gyermekkorúakkal, az ifjúsággal foglalkozik, a múzeumandragógia az „aktív” (munkaképes korú) felnőttekkel és a múzeum-gerontológia az időskorúakat megszólítja meg. Számos jó gyakorlat született meg az elmúlt évtizedben, mint például a látogató- és családbarát múzeumi modellek, vagy a látványtárak kialakítása. (ANDRÁSNÉ 2016, KOLTAI 2011)

## 4. A Wosinsky Mór Megyei Múzeum és szolgáltatásai

### 4.1 A múzeum bemutatása

A múzeumot Wosinsky Mór (1. ábra) alapította, katolikus pap volt Tolna megyében. Gróf Apponyi Sándor támogatásának köszönhetően tárta fel 1882-1889 között Lengyel település határában azt a hétezer éves neolitikus kultúra nyomait, melyet a régészeti szakirodalom „lengyeli kultúra” néven tart számon. Tolna megye területén számos régészeti feltárást végzett és dokumentált. (MÁTÉ 2020)

#### 1. ábra: Wosinsky Mór szobra a múzeum előtt és a feltárt „lengyeli kultúra” tipikus edénye



*Forrás: saját fotó*

Wosinsky Mór hazai és külföldi utazásairól számos értékes régészeti anyagot, tárgyi emléket gyűjtött össze. Az első kiállítás 1899-ben nyílt meg a szekszárdi főgimnázium néhány termében. Azonban a növekvő gyűjteményt, már nem lehetett tartósan elhelyezni ebben az épületben. Wosinsky Mór ekkor határozta el Gróf Apponyi Sándor támogatásával, hogy Szekszárdon önálló múzeumot hoznak létre a jelentős gyűjtemény számára. A neoreneszánsz stílusú múzeumpalota 1902-ben nyithatta meg kapuit, amely kifejezetten múzeumi célokra épült. (2. ábra)

#### 2. ábra: A múzeum neoreneszánsz épülete



*Forrás: saját fotó*

Wosinsky Mór lett a múzeum első igazgatója. Korát megelőzve tárlatvezetéseket tartott a gyűjteményben. A hazai és nemzetközi archeológiai társaságok megbecsült tagja lett. Nemzetközi elismerést szerzett a magyar muzeológia számára. A múzeum 1989-ben vehette fel a megalapítójának nevét. (ANDRÁSNÉ ex verbis, <http://wmmm.hu/>)  
A múzeumban több állandó kiállítás várja a látogatókat. (2. táblázat)

**2. táblázat: A múzeum kiállításai**

Kiállítás neve	Hol?	Mikor készült el?
<b>Pincemúzeumi foglalkoztató</b>	pince	2013
<b>Időkapu</b>	pince	2013
<b>Látványtár</b>	pince	2015
<b>A tolnai táj évezredei az őskortól a honfoglalásig</b>	földszint	1978 felújítva 1989
<b>Megelevenedett képek: Egy kisváros a századfordulón</b>	emelet	1996
<b>Örökségünk: Tolna megye évszázadai</b>	emelet	2005

*Forrás: <http://wmmm.hu/> alapján saját szerk.*

A múzeum *pincéje* 2013-ban újult meg pályázati forrásból. Itt kapott helyet a múzeumi foglalkoztató korszerű infrastruktúrája. A foglalkoztató a múzeumpedagógiai foglalkozások fő helyszíne, ahol számos kézműves tevékenység valósulhat meg színvonalas környezetben. (3. ábra) A foglalkoztató körül fegyver- és játéktörténeti kiállításokat alakítottak ki. Szintén 2013-ban készült el három időkapu, amely az őskort, a római kort és a Honfoglalás korát eleveníti meg. (4. ábra) 2015-ben készült el a múzeum legmodernebb része a Látványtár, amelyben hat korszak régészeti emlékei vagy eszközgyűjteményei tekinthetők meg. (5. ábra) A Látványtár eltér a hagyományos kiállításoktól, mivel a több száz tárgyi emléket interaktív érintőképernyős eszközök segítségével ismertetik meg. Így a látogató egyénre szabottan tud válogatni a hatalmas információ halmazból, az érdeklődésének megfelelően. Ezek az eszközök az információ nyújtás mellett szórakoztató játékokat is biztosítanak. (ANDRÁS NÉ ex verbis)

**3. ábra: Múzeumpedagógiai foglalkoztató, játékkiállítás és az évek során elkészített tárgyak**

*Forrás: saját fotó*

#### 4. ábra: Az eleven Időkapu



*Forrás: saját fotó*

#### 5. ábra: A Látványtár



*Forrás: saját fotó*

A földszinten található a múzeum legrégebben kialakított kiállítás-együttese, amely az őskortól a Honfoglalás koráig mutatja be Tolna megye történetét. A régészeti leletekre épülő több mint 30 éves kiállítást ezidáig még nem sikerült megújítani pénzügyi források hiánya miatt. Ennek ellenére kínál ritkaságokat, amelyek felkelthetik a látogatók figyelmét, ilyen például a múzeum legrégebbi emléke a 25 ezer éves mamut borjú vagy a lengyeli kultúra emlékét őrző temető részlet. A hagyományos kiállítást tapintható tárgyakkal, kirakókkal és a honfoglaló magyarok vándorlását bemutató animációval próbálják érdekesebbé tenni.

Az emeleti kiállításban Tolna megye kilencszáz éves múltja tárul elénk a XX. század elejéig. A 2005-ben kialakított installációk tartalmazzák a legtöbb interaktív megoldást, érintőképernyős eszközt és tevékenykedtető lehetőséget. Itt találkozhatunk a bencés szerzetesekkel, akik segítették a magyar lakosság keresztény hitre térítését. Láthatjuk a reneszánsz kastély lakóit, akik a cserépkályha melegét élvezik. Találkozhatunk az Ulmból a Dunán érkező sváb telepeseikkel. Megcsodálhatjuk a Gemenci ártéri erdő élővilágát, hallhatjuk a hangját, érezhetjük a gyógynövények illatát. Beöltözhünk a magyar szabadságharc huszárijának. Láthatjuk a vásári forgatag kereskedőit, a sárközi parasztcsalád otthonát vagy a gróf Apponyi család kastélyát. Az emeleti folyosón jelképesen végigsétálhatunk Szekszárd kelet-nyugati irányú főutcáján, amelyen megelevenedik a századfordulós kisváros bevásárló utcája. (ANDRÁSNÉ ex verbis, MÁTÉ 2020)

## 4.2 A múzeum programkínálata

A múzeum nagyon gazdag múzeumpedagógiai programkínálattal rendelkezik, amelyek igazodnak a kiállítások témáihoz és a néprajzi hagyományokhoz. Így nemcsak a történelmi korszakok elevenednek meg a foglalkozásokon, hanem régi hagyományok, népszokások is. (3. táblázat)

**3. táblázat: A múzeum programjai**

Típusok	Programok
<b>Múzeumpedagógiai foglalkozások</b>	<ul style="list-style-type: none"> <li>• Múzeumi barangoló Mamut Marcival és Mamut Mancival</li> <li>• Tematikus kézműves foglalkozások</li> <li>• Jahreszeiten – Évszakok német nyelvű foglalkozás is</li> <li>• Interaktív játszóház terápiás kutyával</li> <li>• Látványtári túrák</li> <li>• Múzeumi órák, Műhelyitkok</li> <li>• Múzeumi nyári tábor</li> <li>• Jeles napok - játszóházak</li> </ul>
<b>Múzeumandragógiai programok</b>	<ul style="list-style-type: none"> <li>• Múzeumi esték</li> <li>• Kedvenc témám – Honismeret</li> </ul>
<b>Egyéb kiegészítő programok</b>	<ul style="list-style-type: none"> <li>• Versenyek, vetélkedők</li> <li>• Történelmi filmklub</li> </ul>
<b>Rendezvények</b>	<ul style="list-style-type: none"> <li>• Múzeumok Éjszakája (Szent Iván éjszakájához)</li> <li>• Múzeumok Őszi Fesztiválja</li> </ul>

*Forrás: <http://wmmm.hu> és ANDRÁSNÉ et al. 2018 alapján saját szerk.*

A múzeumpedagógiai foglalkozásokat a korosztályokhoz igazítva alakították ki. A főbb célcsoportok: az óvodások, a kisiskolások, általános és középiskolások. A fiatal korcsoportokat Mamut Marci (fiú) és Mamut Mancsi (lány) kíséri el a múzeumi foglalkozásokon. Az évszakok témájában német nyelvű foglalkozáson is részt vehetnek a gyerekek. A nyári időszakban történelmi nyári tábor várja az érdeklődő fiatalokat. A jeles napok keretében régi ünnepek, népszokások elevenednek meg óvodák, iskolák, gyermekes családok számára. A múzeum különleges szolgáltatása az interaktív játszóház terápiás kutyával, amelyben az ember leghűségesebb társával ismerkedhetnek meg a gyerekek, miközben a terápiás kutya segítségével fejlődik kommunikációs, szociális, érzelmi és értelmi képességük.

A felnőttek számára tematikus ismeretterjesztő és honismereti témákban kínálnak előadásokat, filmvetítéseket, könyvbemutatókat. Ha a lehetőségek engedik, akkor hirdetnek történelmi vetélkedőket vagy hagyományörző versenyeket (pl.: adventi koszorúkészítés vagy a karácsonyfa díszítő verseny). A jutalmakat helyi támogatók, szponzorok biztosítják hozzá.

A múzeum életében fontos eseménynek számít júniusban a Múzeumok Éjszakája program és a Múzeumok Őszi Fesztiválja. Ezek országos események, amelyek egyedi programkínálatukkal szélesebb közönséget tudnak megszólítani. (6. ábra) (ANDRÁSNÉ ex verbis, <http://wmmm.hu>, ANDRÁSNÉ et al. 2018, MÁTÉ 2020)

## 6. ábra: Múzeumok éjszakája program: Kincsek az igazgató irodájában és a restaurátor műhelyében



*Forrás: saját fotó*

### 4.3 A múzeum célcsoportjai és látogatottsága

A múzeumnak nincs statisztikai felmérése a látogatók pontos összetételéről. A célcsoportokról csak a jegyeladási statisztikák, az előre bejelentkezett csoportok és az empirikus megfigyelések adnak részleges információkat. (ANDRÁSNÉ ex. verbis) (4. táblázat)

4. táblázat: A múzeum célcsoportjai

Meghatározó célcsoportok	Speciális igényű csoportok
<ul style="list-style-type: none"> <li>• <b>Köznevelés</b> <ul style="list-style-type: none"> <li>○ Óvodák</li> <li>○ Általános iskolák</li> <li>○ Középiskolások</li> </ul> </li> <li>• <b>Aktív felnőttek</b> <ul style="list-style-type: none"> <li>○ Egyetemisták</li> <li>○ Pedagógusok</li> <li>○ Honismereti egyesületek</li> <li>○ Klubok</li> </ul> </li> <li>• <b>Nyugdíjasok</b> <ul style="list-style-type: none"> <li>○ Nyugdíjas klubok</li> <li>○ Szekszárdi Múzeumbarát Egyesület</li> </ul> </li> <li>• <b>Családok</b></li> </ul>	<ul style="list-style-type: none"> <li>• <b>Mozgáskorlátozottak</b> <ul style="list-style-type: none"> <li>○ egyénileg (pl. családdal)</li> </ul> </li> <li>• <b>Hallássérültek</b> <ul style="list-style-type: none"> <li>○ egyénileg (pl. családdal), iskola</li> </ul> </li> <li>• <b>Látássérültek</b> <ul style="list-style-type: none"> <li>○ egyénileg (pl. családdal), iskola</li> </ul> </li> <li>• <b>Értelmi fogyatékosok</b> <ul style="list-style-type: none"> <li>○ speciális intézmény, iskola</li> </ul> </li> <li>• <b>Autisták</b> <ul style="list-style-type: none"> <li>○ speciális intézmény, iskola</li> </ul> </li> <li>• <b>Különleges bánásmódot igénylő gyermek</b> <ul style="list-style-type: none"> <li>○ egyénileg (pl. családdal), iskola</li> </ul> </li> </ul>

*Forrás: ANDRÁSNÉ ex. verbis alapján saját szerk.*

A múzeum látogatói leginkább a köznevelésből, az „aktív” (munkaképes korú) felnőttek, a nyugdíjasok és a családok közül kerülnek ki. A legjelentősebb célcsoportok a köznevelésben vannak: az óvodák csoportja, az általános iskolák és középiskolák osztályai, akik a múzeumpedagógiai foglalkozások látogatói. A múzeumi foglalkozások jól illeszthetőek az óvodák pedagógiai programjához és az iskolák tanmenetéhez.

Az „aktív” felnőtt korosztályból a pedagógusokat, az egyetemistákat, a speciális érdeklődésű egyesületeket, klubokat tudják megszólítani. Esetükben valamilyen szakmai, speciális érdeklődés vagy tanulmányok folytatása lehet a motiváció.

A nyugdíjas korosztályból a nyugdíjas klubok és a Szekszárdi Múzeumbarát Egyesület jelenléte a meghatározó. Számokra a szellemi frissesség megőrzése, életminőség javítása, aktív közösségi élet jelenthet motivációt. Ezt a szellemiséget tükrözi a Szekszárdi Múzeumbarát Egyesület, amelynek tagjai többségében nyugdíjasok.

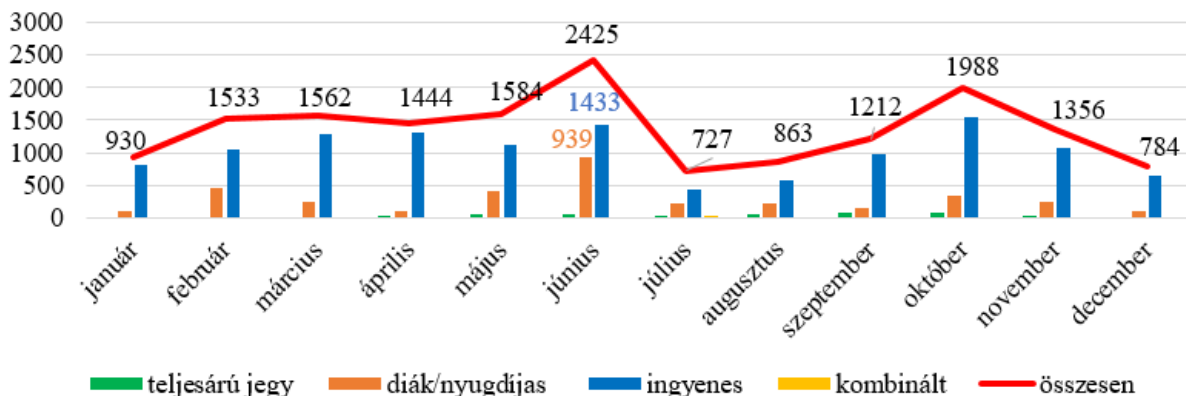
A családok szabadidős programként, fesztiválok, rendezvények látogatójaként jelennek meg gyermekeikkel. A múzeum ezért céltartan szervez számukra hagyományörzésen alapuló családi programokat.

A múzeum nem gyűjt statisztikai adatok a fogyatékossgal élő vagy speciális igényű látogatókról. Így az alábbi megoszlás is empirikus megfigyelésen alapszik. Nagyon kevés fogyatékossgal élő személy érkezik a múzeumba. A mozgáskorlátozottak leginkább egyénileg, családdal érkeznek. A hallás- és látássérültek egyénileg vagy iskolai csoportokkal érkeznek. Az értelmi fogyatékosok és az autisták gyógypedagógiai iskolákon, speciális intézményeken keresztül jönnek, jellemzően szakképzett kísérő személyzettel. A tapasztalatok szerint ebben a kategóriában elsősorban Tolna megyei speciális intézmények csoportjai érkeznek.

Szinte minden osztályban előfordul egy vagy több különleges bánásmódot igénylő gyermek, akikkel találkozik a múzeumpedagógus. A foglalkozásokon őket még inkább támogatni, segíteni kell.

A múzeum látogatottsága nem kiemelkedő, 2018-ban 16408 fő volt. Mindössze a látogatók 3%-a (483 fő) vásárolt teljesárú jegyet, a 97%-uk valamilyen kedvezmény tud érvényesíteni. A látogatók 22%-a (3573 fő) diák/nyugdíjas jegyet váltott és a 75%-a (12280 fő) ingyen látogatta a múzeumot. A 7. ábrából látható, hogy a látogatottság fő időszaka az iskolai tanévhez kötődik. Különösen szeptembertől novemberig majd pedig februártól júniusig jelentősebb a múzeum forgalma.

**7. ábra: A múzeum látogatottsága, belépőjegy típusok bontásában 2018-ban (fő)**



*Forrás: ANDRÁSNÉ ex. verbis alapján saját szerk.*

Alacsony a látogatottság a nyári időszakban – ami a nyári vízparti nyaralásoknak köszönhető – valamint a decemberi és januári időszakban – a téli szünidő miatt. Kiemelkedő hónapnak számít a június, amely a Múzeumok Éjszakája programnak köszönheti jelentős forgalmát. 2018-ban 1200 látogatója volt az eseménynek a múzeumba, vagyis a júniusi forgalom 50%-a ezen a napon 6 óra alatt jelent meg. Ez is jól tükrözi, hogyha a múzeum tud egyedi, izgalmas programot kínálni, akkor jelentősen megnövekszik a látogatottsága. (MÁTÉ 2020)

#### 4.4 Az akadálymentesítés megoldásai a múzeumba

##### 4.4.1 Fizikai akadálymentesítés

A múzeum közelében biztosított a mozgáskorlátozottakat szállító járművek parkolási lehetősége. Közvetlenül a múzeum főbejárata elé is parkolhatnak a sajátos igényű látogatók, azonban erről nincs kihelyezett információ. A járda egyenetlensége kicsit nehezítheti a kényelmes közlekedést. A látássérülteket a segítő vezetősáv sem vezet a múzeumba. A legnagyobb problémát a főbejárati

megközelítése okozza. Műemléki épületként a bejárat lépcsősorát nem lehet átépíteni, így sem rámpát, sem kapaszkodót, sem emelőszerkezetet nem lehet kialakítani a bejáratához. A bejutást a mozgáskorlátozottak számára pályázati forrásból beszerzett hernyótalpas tolokocsi biztosítja. Ezzel az eszközzel a pincszint is bejárható számukra. Azonban az emeletre már nem tudnak feljutni vele, mivel a műemléki lépcsősort szőnyeg védi, amelyen ez az eszköz nem tud mozogni. Ilyen esetben vagy a személyzet kézi ereje tud segíteni vagy pedig a földszinten elhelyezett érintőképernyős eszköz kínálja a virtuális látogatást az emeleti kiállításokban.

Az épület műemléki jellege miatt a beltérben lift vagy emelőszerkezet nem helyezhető el. Az épületen belül tág termék, széles, küszöb nélküli átjárók vannak, amelyek könnyítik a mozgást. A magas belmagasság miatt galériásan kialakított installációk a mozgáskorlátozottak számára nem elérhetőek. Helyettük az érintőképernyős eszközök nyújtanak kárpótlást. A látássérülteket segítő vezetősávok sem kerültek kialakításra az épületben. Pihenőhelyek nagyobb számban a földszinten találhatóak, az emeleti kiállításban alig vannak. Tapintható térkép illetve hangos térkép sem áll rendelkezésre. Minimális mennyiségben vannak kihelyezve tájékozódást segítő piktogramok, jelek.

Csak a földszinten található illemhelyiség. Egy női és egy férfi wc található itt közös mosdó helyiséggel. Speciálisan gyermekek számára kialakított wc, mosdó nincs helyhiány miatt, a felnőttek helyiségeit tudják használni. Az épületben nincs mozgáskorlátozottak számára kialakított wc, nincs pelenkázó és szoptató helyiség sem.

A múzeum alacsony látogatottsága miatt nem alakítottak ki önálló büfét, azonban ital automatával sem rendelkeznek. Viszont ajándéktárgyak lehet vásárolni a múzeum boltjában a főbejáratnál. (MÁTÉ 2020)

#### 4.4.2 Tartalom akadálymentesítés

Bár a múzeum tervezte audio guide eszközök beszerzését, azonban ez a kivitelező hiányosságai miatt nem tudott megvalósulni. Napjainkban azonban az okostelefonok segítségével ezek az akadályok áthidalhatók lehetnek. A múzeum jelenleg nem rendelkezik indukciós hurokerősítővel a hallássérültek számára, azonban a szöveges és képi anyagok segítik a múzeumi élményszerzésüket. A látássérültek számára Braille írással ellátott tapintható tárgyak kerültek elhelyezésre a földszinti kiállításban. Emellett Braille írással ellátott információs füzet is kalauzolja őket a múzeumban. (8. ábra)

**8 ábra: Braille írás a múzeumban**



*Forrás: saját fotó*

Több helyen helyeztek el tapintható tárgymásolatokat, amelyek minden látogató számára élményt jelentenek. A foglalkoztatóban elhelyezett tagolható tárgyak, összerakható játékok szintén növelik a kiállítások élmény értékét. A korhű ruhákba való beöltözés akadályozottságtól függetlenül bárki számára elérhető. Az érintőképernyős eszközök szintén sokféle lehetőséget adnak a szórakozva tanuláshoz: felismerhetjük a Gemenc élővilágának hangjait, hallgathatunk egyházi zenét, kirakhatjuk a Tolna megyei várak képét, memória játékot játszhatunk, filmet nézhetünk és hallgathatunk Tolna megyei értékeiről. Mindezek az eszközök akadályozottságtól függetlenül mindenkinek a rendelkezésére állnak, és látogatóbaráttá teszik a múzeum látnivalót. (9. ábra)

### 9. ábra: Tapintható tárgyak, szagolható illatszások



*Forrás: saját fotó*

Virtuális tartalmak is növelik a látogatói élményeket. A Látványtárban alkalmazott QR-kód leolvasása nyomozásra, kutató munkára invitálja az érdeklődőket, ezzel is izgalmasabbá teszik a kiállítást. A múzeum egyes tartalmi elemei nem csak az épületben érhetőek el az érintőképernyős eszközökön, hanem a Múzeum honlapjáról is hozzáférhetőek. Ilyen például a Virtuális Múzeum, a Tér-Kép-Lap és az Online Gyűjtemény. Az Online Gyűjtemény a Látványtár régészeti, néprajzi és újkortörténeti gyűjteményében nyújt virtuális betekintést. A Virtuális Múzeum szolgáltatás segítségével a látogató a képekre kattintva megtekintheti a kiállítások gömbpanorámás felvételeit. A Tér-Kép-Lap alkalmazásban a látogatók ismereteket szerezhetnek Szekszárd régi épületeiről, eseményeiről és a hozzájuk kapcsolódó személyekről. Ezek a szolgáltatások elérhető a múzeum földszinti érintőképernyős készülékein és a múzeum honlapján is. (<http://wmmm.hu/>, MÁTÉ 2020)

#### 4.4.3 Kommunikációs és viselkedésbeli akadálymentesítés

A múzeum kiállításai alapvetően magyar nyelven olvashatóak. A tárlatvezetések is magyar nyelven történnek, de előzetes bejelentkezés esetén tudnak biztosítani idegennyelvű vezetést.

A múzeum honlapja magyar és angol nyelven érhető el, azonban az angol nyelvű tartalmak korlátozottabbak. (<http://wmmm.hu/> A honlapnak nincs akadálymentes verziója. A honlapon információt kapunk a nyitva tartásról, a belépőjegyekről, a szolgáltatásokról, az elérhetőségekről. A rendezvénynaptárban elérhetőek az aktuális események illetve visszakereshetőek az archív események. Letölthetőek tájékoztató anyagok, mint például a Múzeumpedagógia programajánló füzet, amely a pedagógusoknak nyújt hasznos információkat. A múzeumnak saját Facebook oldala is van, jelenleg 3009 követővel. (<https://www.facebook.com/wosinskymor.megyeimuzeum>) Ezen keresztül is kommunikálnak és tartalmat osztanak meg az érdeklődőkkel.

A múzeum írásbeli kommunikációjának legelterjedtebb eszköze az email-en küldött hírlevél. A szóbeli kommunikációban az őszi múzeumpedagógiai évnitónak van fontos szerepe, amikor nyilvános rendezvény keretében ismertetik a múzeum tervezett programjait.

A múzeum rendelkezik a működéséhez szükséges szakmai személyzettel: régészek, történészek, néprajzkutatók, restaurátorok stb. A múzeumpedagógiai feladatokat szakképzett pedagógus látja el. Azonban a fogyatékossgal élők speciális csoportjaihoz szükséges sajátos ismeretekkel rendelkező személyzet biztosítására nincs lehetősége a múzeumnak. Ilyen esetekben külső partnert vonnak be, vagy a speciális igényű csoport maga hozza a segítő kísért. A jelentős gyermek látogatószám miatt a személyzet gyakorlott a segítőképzés, figyelmes, türelmes hozzáállásban, így a fogyatékossgal élők vagy más akadályozottak felé is az empatikus hozzáállás jellemző.

A múzeumi törekszik arra, hogy minél több külső szervezettel (pl.: óvodák, iskolák, Pécsi Tudományegyetem, önkormányzatok, civil szervezetek, vállalkozások) alakítson ki partneri kapcsolatot. A szolgáltatásaik megvalósításában külső partnerekkel is együttműködnek. Az érintőképernyős eszközökön kialakított tartalmak jelentős részét a Pazirik Informatikai Kft.-vel együtt fejlesztették ki. A honismereti előadásoknál a Tolna Megyei Egyed Antal Honismereti Egyesülettel dolgoznak együtt. A terápiás kutyás foglalkozást a Csiga-Biga Alapítvány segítségével biztosítják, amely egyedi és mintaértékű jó gyakorlat, hogyan lehet múzeumi környezetben terápiás foglalkozást bevinni segítő állat részvételével.

A múzeum által létrehozott Szekszárdi Múzeumbarát Egyesület, aktív tagja a múzeumi életnek, rendszeres látogatói a múzeumi eseményeknek. Ez a múzeum társadalmi felelősségvállalásban betöltött példaértékű szerepét is mutatja. (MÁTÉ 2020)

#### 4.4.4 Pénzügyi akadálymentesítés

A múzeum fenntartója Szekszárd Megyei Jogú Város, Tolna megye székhelye. A múzeum finanszírozása állami költségvetésből történik, azonban a gazdálkodást a város felügyeli és engedélyezi. Az állami támogatás mértéke attól függ, hogy éves szinten mekkora a műtárgygyarapodás és a látogatószám a múzeumban. Jelenleg a múzeum városi fenntartású, megyei hatókörű, állami finanszírozású intézmény.

A Múzeum díjszabásai igen kedvezőek. (<http://wmmm.hu/>) Számos kedvezményt biztosít egyéni és csoportos látogatók, családok számára. Nagyon széles az ingyenes belépés lehetősége, így a fogyatékossgal élő személy és egy kísértje is ingyen látogathatja a múzeumot. A múzeum ingyenes látogatást biztosít a közoktatásban dolgozó pedagógusoknak, valamint a szekszárdi iskolák számára is. A szekszárdi iskolások ingyenes látogatását Szekszárd város önkormányzata finanszírozza. A tapasztalatok azonban azt mutatják, hogy ezt az ingyenes lehetőséget csak korlátozottan veszik igénybe az iskolák és a pedagógusok.

Az alacsony díjszabások és az alacsony látogatószám miatt azonban igen szerények a múzeum saját bevételei. Mivel a fenntartói támogatás is korlátozott, így a fejlesztéseket csak pályázati forrásokból tudják megvalósítani. Tehát az akadálymentesítés javítása és a kiállítások korszerűsítése érdekében, akkor tudnak előrelépéseket tenni, ha újabb pályázati források állnak rendelkezésre, erre a célra. (MÁTÉ 2020)

#### 4.5 COVID-19 járvány hatása a múzeumlátogatásra

A koronavírus járvány erőteljesen szembesített bennünket azzal, hogy milyen könnyen válhatunk akadályozottakká, és erre a szolgáltatóknak is reagálniuk kellett.

A tavasszal bevezetett látogatási korlátozások, tiltások drasztikusan csökkentették a múzeum látogatóinak a számát. A járvány miatt 2020-ban Szekszárdon elmaradt a népszerű Múzeumok Éjszakája rendezvény is. Ebben a helyzetben felértékelődtek az online elérési lehetőségek, így a múzeum intenzívebb kommunikációt indított el a Facebookon. Már a járvány előtt is létezett a Virtuális Múzeum, a Tér-Kép-Lap és az Online Gyűjtemény szolgáltatás, amelyekre most igyekeztek még inkább felhívni a figyelmet. Emellett három virtuális tárlatvezetést dolgozta ki, amelyet videó formájában elérhetővé tettek a Facebookon és a Múzeum honlapján is. Ebben a munkában a helyi Tolnatáj Televízió volt a múzeum partnere.

A filmek segítségével visszautazhatunk Tolna megye római kori múltjába, megismerkedhetünk a középkori Tolna megye keresztény szakrális emlékeivel, és nyomára bukkanhatunk török hódoltság idejében elrejtett kincseknek. Ezekkel a kulturális élményekkel próbálták enyhíteni a bezártság okozta nehézségeken. Múzeumi Totóval is próbálták aktivizálni, tartani a kapcsolatot az érdeklődőkkel, azonban ennek nem volt átütő sikere, csak szerény érdeklődés mutatkozott a vetélkedő iránt. (<http://wmmm.hu/>, ANDRÁSNÉ ex. verbis, MÁTÉ 2020)

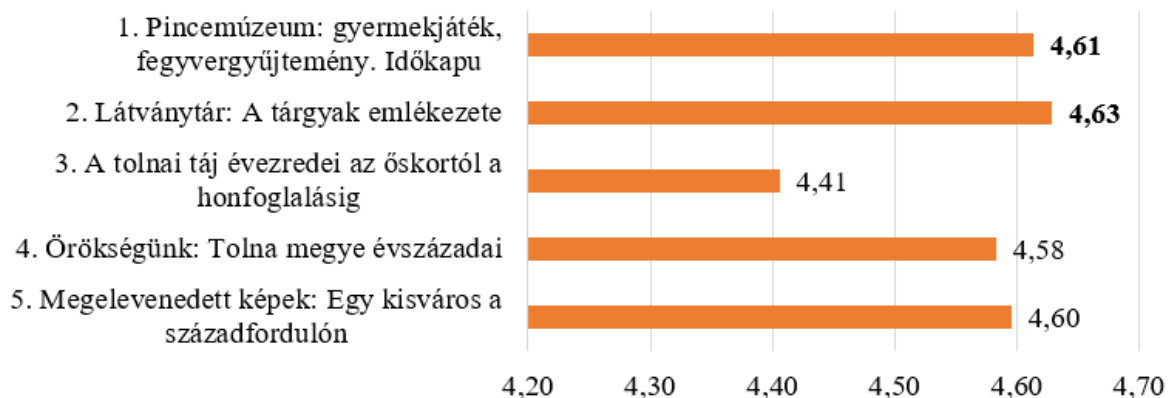
## 5. A kutatás eredményei

A 2018-ban végzett kérdőíves megkérdezésben 121 látogatót kérdeztünk meg, amely a Múzeumok Éjszakája rendezvény látogatóinak 10%-át jelentette. A kutatás véletlenszerű lekérdezésen alapult. A válaszadók háromnegyede nő és egynegyede férfi volt. A korstruktúra szerint a legnagyobb arányban a 18-25 év közöttiek (37%) és a 36-50 év közöttiek (26%) válaszoltak. Majd az 51-65 év közöttiek (16%) következtek. Míg a 65 év feletti 8% és 26-35 év közöttiek 12% arányban vettek részt a megkérdezésben. A megkérdezettek 47%-a felsőfokú, 42%-a középfokú végzettséggel rendelkezett. A válaszadók 75%-a Tolna megyei, 25% más megyei volt. A válaszadók fele szekszárdi lakos volt.

A válaszadók értékelték a múzeum állandó kiállításait. Alapvetően elégedettek voltak a három szinten kialakított kiállításokkal. (10. ábra)

### 10. ábra: Mennyire volt elégedett a múzeum kiállításával?

(1 - egyáltalán nem elégedett, 5 - teljes mértékben elégedett)

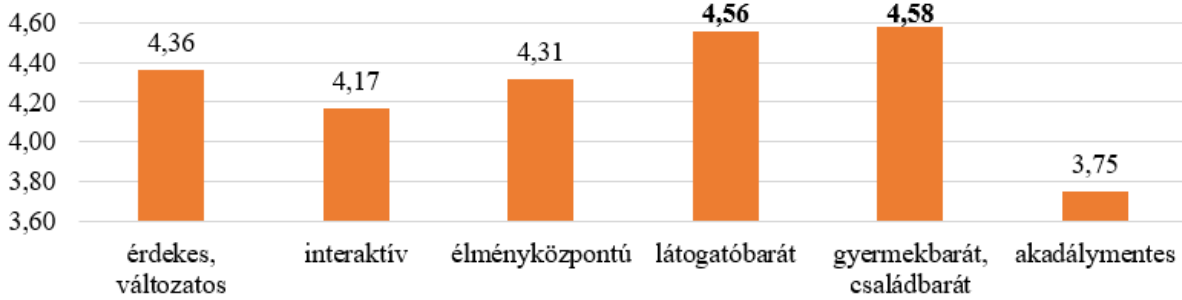


Forrás: saját kutatás

Legkevésbé a földszinti kiállítás nyerte el a tetszésüket, amely a legrégebbi és komoly felújításra szorul. Azonban az interaktív elemekkel és az időszaki programokkal (pl.: beöltözés a korszak öltözékeibe) javítottak a megítélésén. A pince kiállításai nagy sikert arattak (pl.: a Látványtár, az Időkapu), mivel ezek a terek csak előre bejelentkezéssel látogathatók.

A 11. ábra alapján látható, hogy a múzeumot pozitívan ítélték meg a rendezvény látogatói. Úgy gondolták, hogy egy alapvetően látogatóbarát, gyermekbarát, családbarát létesítménybe érkeztek. A múzeumot érdekesnek és változatosnak tartották, azonban az interaktivitásával kevésbé voltak elégedettek. Bár a megkérdezettek alapvetően nem az akadálymentes turizmus fő célcsoportjai voltak, mégis egyértelműen jelezték, hogy az akadálymentesítést tartják a leggyengébb elemnek (3,75). Az akadálymentesség értékelésénél a korcsoportok között volt véleménykülönbség (3,46-3,9). A 36-50 év közöttiek véleménye tükrözte az átlag körüli értéket (3,72). A 18-25 év közötti korcsoport véleménye az átlagnál magasabb értéket mutatott (3,9). Leginkább a 26-35 év közöttiek és az 50 év feletti ők voltak elégedetlenek (3,46-3,55) az akadálymentesítéssel.

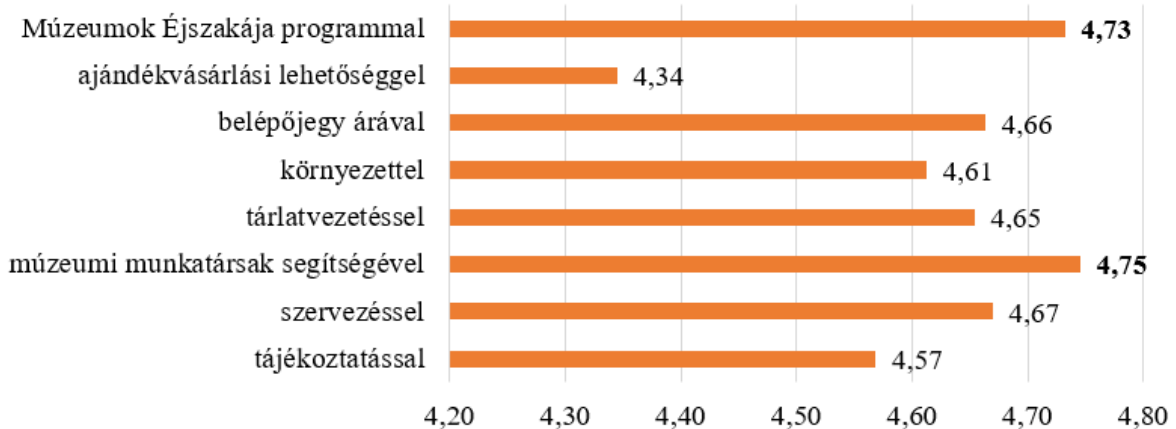
**11. ábra Ön szerint mennyire jellemzőek a múzeumra az alábbi tulajdonságok?**  
(1 - egyáltalán nem elégedett, 5 - teljes mértékben elégedett)



*Forrás: saját kutatás*

A látogatók kimagaslóan elégedettek voltak a Múzeumok Éjszakája programmal és a munkatársak segítőkészségével. Emellett szintén nagyon elégedettek voltak a szervezéssel, a rendezvény árával (400 Ft), a múzeum környezetével, a tárlatvezetéssel és a tájékoztatással. Azonban hiányosságokat éreztek az ajándékvásárlási lehetőségekben. (12. ábra)

**12. ábra: Mennyire volt elégedett a múzeum szolgáltatásaival?**  
(1 - egyáltalán nem elégedett, 5 - teljes mértékben elégedett)



*Forrás: saját kutatás*

Tehát a válaszadók a múzeummal alapvetően elégedettek voltak, de az akadálymentesítésen, az italfogyasztási lehetőségen javítanának, valamint a régi kiállítás megújulását és még több interaktív elemet várnának. (MÁTÉ 2020)

**6. Következtetések**

Bárki válhat időlegesen vagy tartósan akadályozottá. Az akadálymentes turizmusban érintett célcsoportok, ugyanúgy élményre vágnak, mint bármilyen más turisztikai termék fogyasztói. Nem különleges bánásmódra van szükségük, hanem esélyegyenlőségre. Az akadálymentesített elérhetőségek, szolgáltatások a turizmus minden célcsoportja számára kényelmes, látogatóbarát megoldást kínálnak.

Az esettanulmányban bemutatott múzeum tevékenysége megyei hatókörű, ennek ellenére látogatottsága alacsony (átlag 16000 fő/év). A látogatók 75 %-a ingyenes látogató pl.: az óvodás csoportok, a szekszárdi iskolások, a pedagógusok, a 70 év felettek, a fogyatékkal élők és kísérőik. A múzeum leginkább a diákokat tudja megszólítani, hiszen a látogatók közel 50%-a diák. Nincs statisztikai felmérés a látogatók pontos összetételéről, a fogyatékkal élő személy részvételi arányáról, az információk empirikus megfigyelések alapján állnak rendelkezésre. (ANDRÁSNÉ ex verbis)

A múzeum műemléki épülete előny és hátrány is egyben. Bár maga az épület érték, és sajátos hangulatával élményt is kínál, azonban műemlékvédelmi okokból a fizikai akadálymentesítés csak részlegesen valósítható meg benne.

A múzeum területén számos fejlesztésre lenne szükség, amely nemcsak a fogyatékosággal élőknek, hanem minden látogató számára fontos lehet. A külső megközelítésnél egyenletesebb járdafelületre, látássérülteket segítő vezetősávra lenne szükség. A főbejárat akadálymentesítésében továbbra is folytatni kellene az egyeztetéseket a hatóságokkal, egy kedvezőbb megoldás kialakítása érdekében.

A beltérben a látogatóbarát szolgáltatásokhoz szükség lenne további pihenőhelyek kialakítására, a vendéglátás területén legalább italautomatára vagy ivóvizet tartályra. A jövőben helyet kellene találni mozgáskorlátozott WC-nek, pelenkázónak.

Információs és interaktív tartalomfejlesztésre lenne szükség a földszinti kiállítóterben, amely már több mint 30 éves.

A látássérülteket segítené, ha az emeleten is megjelenének Braille írással ellátott tárgyak. Bár az audio guide megoldás nem vált be a múzeumban, azonban az okostelefonok segítségével audio guide-hoz hasonló tartalmak megosztásával mindenki számára növelhető lenne a látogatói élmény. Ez megoldást jelenthetne az idegennyelvű táblók helyettesítésére is. A hallássérülteket segítené, ha a múzeum tudna indukciós hurokerősítőket biztosítani számukra.

A fogyatékosággal élő csoportok felé több és pontosabb információátadásra lenne szükség, mivel a múzeum honlapja ezen a téren nem ad információkat a számukra. Fontos lenne, hogy a múzeum honlapjának legyen akadálymentes verziója is.

Mindezen fejlesztésekhez pénzügyi forrásokra van szükség, ezek nélkül a múzeum nem tud szélesebb körben nyitni az akadálymentes turizmus irányába.

Bár a fogyatékosággal élők nem hangsúlyos célcsoportja a múzeumnak mégis igyekeznek lehetőségeikhez mérten bevonni őket a kultúrákövetítésbe, megismerhetővé tenni számukra a múzeum értékeit. Összességében a múzeum minden helytörténet iránt érdeklődő látogató számára kínál programot. Bár az akadálymentesítés területén láthatóak hiányosságok, azonban a programok kialakításával, a személyzet látogatóbarát hozzáállásával igyekeznek ezeket a helyzeteket kedvező módon megoldani.

## Irodalomjegyzék

ANDRÁSNÉ MARTON, ZS. (2016): A múzeum, mint az egész életen át tartó tanulás kultúrákövetítő bázisa. *Tudásmenedzsment*. XVII:1 különszám pp. 172-177. [http://pulszky.hu/public/muzeumandragogiai\\_konferencia\\_tudasmenedzsment.pdf](http://pulszky.hu/public/muzeumandragogiai_konferencia_tudasmenedzsment.pdf)

[2020.09.30.]

ANDRÁSNÉ MARTON, ZS. – LOVAS, CS. – RUBÁNYI, A. – SZŰCS ZS. (szerk. 2018): *Múzeumpedagógiai programajánló*. Wosinsky Mór Megyei Múzeum, Szekszárd, 17 p.

ANGLER, K. (2020): Opportunities for people with disabilities in tourism In: GONDA, T. – SCHMIDTCHEN, R. (Ed.) *Opportunities and challenges of barrier-free tourism in Hungary: Results and recommendations of a scientific workshop during the conference "European Peer-Counselor Training in Accessible Tourism - Peer-AcT"* on September 4, 2020 in Orfű (Hungary), Bonn, Németország: Bundesinstitut für Berufsbildung, pp. 100-109.

CSAPÓ, J. – GERDESICS, V. – GONDA, T. – RAFFAY, Z. – TÖRÖCSIK, M. (2018): *Turizmus: a magyar lakosság turizmussal kapcsolatos beállítódása generációs szemléletű vizsgálattal – országos reprezentatív személyes (n=2001) és online (n=1085) megkérdezés, fókuszcsoportos viták eredményei*. Pécs, Magyarország: PTE KTK, 115p.

CSAPÓ, J. – GONDA, T. (2019): A hazai lakosság utazási motivációinak és szokásainak elemzése az aktív turizmus és a fizikai aktivitás tekintetében. *Turisztikai és Vidékfejlesztési Tanulmányok* IV:4 pp. 57-70.

- DULHÁZI, F. – ZSARNÓCZKY, M. (2018): Az akadálymentes turizmus, mint rehabilitációs „eszköz”. In: *LX. Georgikon Napok/ 60th. Georgikon Scientific Days*. pp. 56-61.  
[https://napok.georgikon.hu/hu/cikkadatbazis/cikkek-2012/cat\\_view/3-cikkadatbazis/75-2018/78-xi-szekcio-turizmus-es-vendeglatas](https://napok.georgikon.hu/hu/cikkadatbazis/cikkek-2012/cat_view/3-cikkadatbazis/75-2018/78-xi-szekcio-turizmus-es-vendeglatas) [2020.09.30.]
- ERNSZT, I. – TÓTH-KASZÁS, N. – PÉTER, E. – KELLER, K. (2019): „Amikor a vándorbot színe fehér, az utazó kerekesszékekben ül”. Az akadálymentes turizmus egyes kérdéseiről. *Turisztikai és Vidékfejlesztési Tanulmányok* IV:3 pp.77-91.
- FARKAS, J. – PETYKÓ, CS. (2019): Utazás az akadálymentesség, a fogyatékoság és a fenntarthatóság multidiszciplináris és bölcséleti dimenzióiba. *Turizmus Bulletin* XIX:4 pp. 13-22.
- FARKAS, J. – PETYKÓ, CS. (2020a): A fogyatékoság, az akadálymentesség és a mobilitás, mint egzisztenciális alaptulajdonság. *Turisztikai és Vidékfejlesztési Tanulmányok* V:4 pp.43-55.
- FARKAS, J. – PETYKÓ, CS. (2020b): Disability, accessibility, and mobility as basic existential characteristics. In: GONDA, T. – SCHMIDTCHEN, R. (Ed.) *Opportunities and challenges of barrier-free tourism in Hungary*. Results and recommendations of a scientific workshop during the conference "European Peer-Counselor Training in Accessible Tourism - Peer-Act" on September 4, 2020 in Orfű (Hungary) Bonn, Németország: Bundesinstitut für Berufsbildung, pp. 89-99.
- GONDA, T. – HUSZTI, ZS. – SLEZÁK-BARTOS, ZS. – ROUSSET, C. A. – RAFFAY Z. (2014): A vállalati társadalmi felelősségvállalás tartalmi változása: Az olaszországi jó gyakorlat bemutatása. *Tudásmenedzsment* XV: 2 pp. 90-98.
- GONDA, T. (2016): *A turisztikai termékfejlesztés elméleti alapjai*. PTE KPVK, Szekszárd, 225 p.
- GONDA, T. – NAGY, D. – RAFFAY, Z. (2019): The impact of tourism on the quality of life and happiness. *Interdisciplinary Management Research – Interdisziplinäre Managementforschung* 15. pp. 1790-1803.
- GONDA, T. – RAFFAY, Z. (2020): Egyedül nem megy- fogyatékkal élők utazási szokásainak vizsgálata egy nemzetközi felmérés eredményeinek tükrében. In: CSAPÓ, J. – CSÓKA, L. (szerk.): *Kreativitás, változás, reziliencia*. III. Nemzetközi Turizmusmarketing Konferencia: Tanulmánykötet. Pécsi Tudományegyetem Közgazdaságtudományi Kar, Pécs, pp. 154-165.
- KOLTAI, ZS. (2011): *A múzeumi kultúráközvetítés változó világa*. Iskolakultúra, Veszprém, 146 p.
- MÁTÉ, A. (2020): Situation eines Komitatsmuseums und seine Möglichkeiten im barrierefreien Tourismus. In: GONDA, T. – SCHMIDTCHEN, R. (Ed.) *Opportunities and challenges of barrier-free tourism in Hungary*. Results and recommendations of a scientific workshop during the conference "European Peer-Counselor Training in Accessible Tourism - Peer-Act" on September 4, 2020 in Orfű (Hungary) Bonn, Németország: Bundesinstitut für Berufsbildung, pp. 53-72.
- RÁTZ, T. (2011): Kulturális turizmus. In: MICHALKÓ G. (szerk.): *Turisztikai terméktervezés és fejlesztés*. Pécsi Tudományegyetem, Pécs, pp. 57-90. <http://www.eturizmus.pte.hu/szakmai-anyagok/Turisztikai%20term%20tervez%20és%20fejlesztés> [2020.09.30.]
- RAFFAY, Z. – GONDA, T. (2020a): Az akadálymentes turizmus innovatív jó gyakorlata. *Modern Geográfia*. 2020/IV. pp. 1-14.  
[http://www.moderngeografia.eu/wp-content/uploads/2020/10/2020\\_IV\\_01\\_raftay-gonda\\_v3.pdf](http://www.moderngeografia.eu/wp-content/uploads/2020/10/2020_IV_01_raftay-gonda_v3.pdf) [2020.09.30.]
- RAFFAY, Z. — GONDA, T. (2020b): Accessible tourism in some European countries - results of an empirical survey. In: Gonda, T. – Schmidtchen, R. (Ed.) *Opportunities and challenges of barrier-free tourism in Hungary*. Results and recommendations of a scientific workshop during the conference "European Peer-Counselor Training in Accessible Tourism - Peer-Act" on September 4, 2020 in Orfű (Hungary) Bonn, Németország: Bundesinstitut für Berufsbildung. pp. 23-52.

### **Egyéb források**

Wosinsky Mór Megyei Múzeum <http://wmmm.hu/> [2020.10.28.]

Wosinsky Mór Megyei Múzeum Facebook

<https://www.facebook.com/wosinskymor.megyeimuzeum> [2020. 10.28.]

Akadálymentes turizmus <https://mtu.gov.hu/cikkek/akadalymentes-turizmus> [2020.10.28.]

2011. évi CXCV. törvény a nemzeti köznevelésről

<https://mkogy.jogtar.hu/jogszabaly?docid=a1100190.TV> [2020. 10.28.]

2007. évi XCII. törvény a Fogyatékkal élő személyek jogairól szóló egyezmény és az ahhoz kapcsolódó Fakultatív Jegyzőkönyv kihirdetéséről

<https://net.jogtar.hu/jogszabaly?docid=A0700092.TV&searchUrl=/gyorskereso%3Fkeyword%3Dfogyat%25C3%25A9kos%2520ember> [2020. 10.28.]