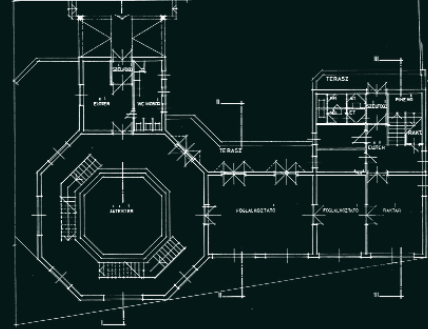


# Mai szemmel



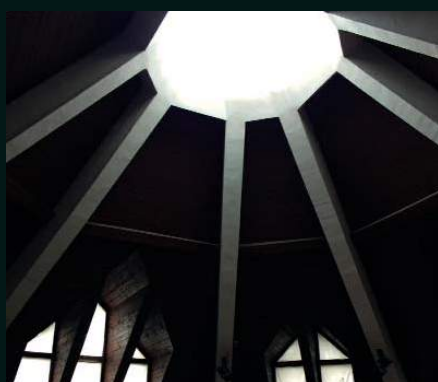
## Szókraténusz Játékmúzeum, Kecskemét (1979–1982)

### Építész: Kerényi József (1939–2016)

#### Akkor:

A hetvenes évek végén a néprajzkutató Bánszky Pál nevéhez köthető az ötlet, hogy létrejöjjön Kecskeméten egy múzeum népi gyermekjátékok bemutatására és múzeumi gyermekfoglalkoztatásra. Mivel a játékmúzeum egyik hivatal tervében sem szerepelt, az építéshez szükséges pénz megszerzése is a feladatok közé tartozott. Az épület egyik legnagyobb eredménye ezért maga a megvalósulása, azaz, hogy bármilyen beruházói szándék nélkül előállt a szükséges keret a korban erősen alulfinanszírozott alföldi mezővárosban. Az új épület helyszínére Kerényi Józseftől kérétek javaslatot. Az építész a korábbi munkáját és gondolatát folytatva a Bánó Ház (Naiv Művészeti Múzeum) szomszédságában lévő óvoda életteli udvarát választotta. Neki köszönhető, hogy a földszintes mezővárosi épület és a nyolcemeletes sávház közti szigeten így a település meglévő struktúráját követő, aktív téregyüttes jöhetett létre egy „halott” múzeum helyett.

Az alkotó a beépítésnél figyelmet fordított az Alföldön különösen nagy értéknek számító, már kialakult növényzetre. A geodéták a kitérés során szinte centizgették az épület helyét, hogy minden facsémete megmaradhasson. A térkonceptió egy földszinti játszótérről és egy galériás múzeumi kiállításról szólt. Ennek megfelelően az épület térstruktúrája egy centrális térből indult ki, eköré rendeződtek a további funkciók. Az építész tervei szerint a gyerekek szabadon bebarangolhatták az épületet, és a vertikálisan megosztott funkciónak köszönhetően szeparálódtak a csak múzeumot látogató közönségtől. Akkoriban nemigen volt még minta hasonló épületre, így az első tervváltozat előkép nélkül, hivatalos megbízás hiányában az alkotó kreativitásában bízva készült el.



#### Most:

A múzeum a kisebb-nagyobb beavatkozások ellenére is őrzi eredeti karakterét. Az épület anyaghasználatában és színvilágában ma is a helyre jellemző puritánságot képviseli, fehérre meszelt vakolt felületei és barnára festett faszervezetei a népi építészetet idézik. Kerényi József építészeti eszköztárát figyelembe véve a Játékházon érezhető a helyvel való párbeszéd, és a korban nemzetközi szinten felfedezhető regionalista törekvések is. A formavilágát érintő korabeli posztmodern kritikák a jelenben is kérdéseket vehetnek fel. Ezzel összefüggésben az alkotó szemlélete szerint az épület építészeti értékeit nem csak esztétikai formálásában kell keresni – erről így vall: „Ha gyerekekkel telik meg vagy egy fantasztikus papírsárkány-kiállításnak ad otthont a központi dühöngő-játéktér, vagy ha ott járva csendben elmerülten alkotó gyerekekre csodálkozhatok rá, akkor megszépül, sőt számomra ilyenkor még szép is ez a ház.” Kerényi József alapkonceptióját igazolja, hogy a ház központi magját ma is a körterem adja. A tér centrális struktúrája egységbe szervezi a használókat és látogatókat, létrehozva a tér közösségteremtő hangulatát. Minden mozgás befogadó centruma ez. A jól funkcionáló téregyüttesnek köszönhetően, az épület máig az egyik legaktívabb múzeum Kecskeméten, a ház egyedisége ezért kulturális jelentőségében is áll.

A háború utáni időszakban a kultúrpolitika vállalásának köszönhetően sok intézmény született, azonban kevés maradt fenn napjainkig. A játékmúzeum belső térszervezése és környezeti adottságai azonban lehetővé tették, hogy az Észak-Európából induló múzeumi, közművelődési mozgalom ne csak megvalósuljon, de máig működőképes legyen Kecskeméten.

Szöveg és fotó: Juhász Ágnes

Rajz: Lechner Tudásközpont – Kerényi József hagyatéka alapján