



Nézet a Rozsnyay utca felől. Az első épület a jobb oldali tömb volt, amelyet még a harmincas években építettek. A Tokár György tervei szerint végzett felújítás és bővítés eredményeként jön létre a Lomb utcáig futó tömbszakasz, amelynek tetején egy statikai bravúrral lógott multifunkcionális terem látható

A SZOC-TECHTŐL A KERÁMIAPÁNCÉLIG

A Láng Művelődési Ház átalakítása Angyalföldön

A 17. század végén egy Pierre Fermat nevű matematikus azt találta írni Diophantosz Arithmetica című könyvének 85. oldalszélére, hogy „Lehetetlen egy köbszámot felírni két köbszám összegeként, vagy egy negyedik hatványt felírni két negyedik hatvány összegeként, általában lehetetlen bármely magasabb hatványt felírni két ugyanolyan hatvány összegeként...” [2]

Fermat annak sejtését fogalmazta meg, hogy az $a^n + b^n = c^n$ képlet csak a Pitagorasz-tétel – vagyis a négyzet-számok esetében igaz.

A tételt azonban követte még egy félmondat, amely így szólt: „Igazán csodálatos bizonyítást találtam erre a tételre. A margó azonban túlságosan keskeny, semhogy ideírhatnám.”

A matematikusokat évszázadokon keresztül irritálta Fermat nagyképsége és közel háromszáz év telt el, mire Andrew Wiles 1995-ben, hétvényi, titokban végzett munka után bebizonyította a sejtést. Mondanom sem kell, hatalmas apparátus működtetésével, úgy, hogy a matematika addig távoli területeit kötötte össze egymással. A bizonyítás több mint száz oldal volt.

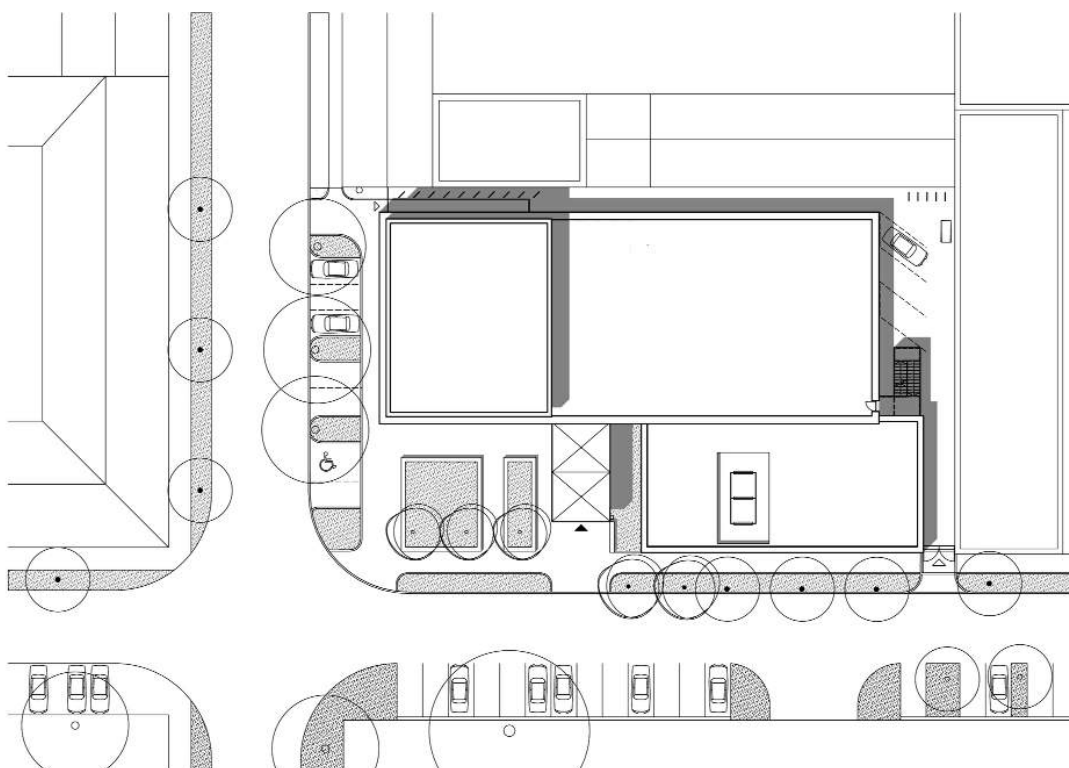
Hogy mi köze mindennek a két rendkívül tehetséges fiatal tervezőhöz, Törös Ágneshez és Dobos Bence Lászlóhoz és az angyalföldi felújításhoz, arról még lesz szó.

Az Angyalföldi Polgármesteri Hivatal 2003-as bővítését követve, tucatnyi épület (köztük a Láng Vasas sporttelepének fejlesztése Vadász Bencétől vagy az Archikon díjnyertes óvodái) illusztrálja azokat a sziszte-

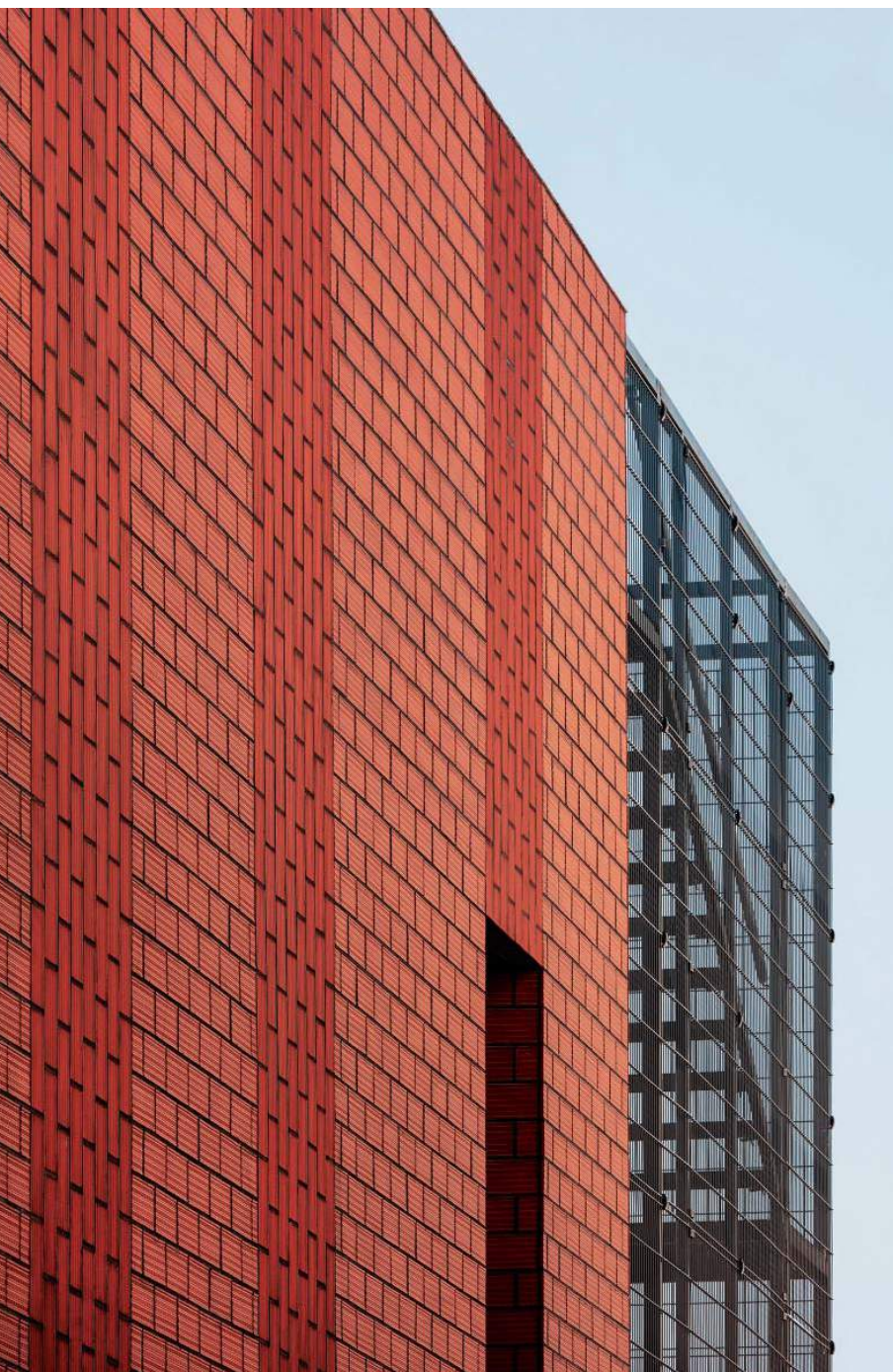


A hátsó kertben a menekülőlépcső. Szép ötlet a kerámiapáncél, amelyen a ragasztás irányának megváltoztatása válik motívumképzővé az ablakoknál. Különösen az oldalhomlokzaton bukik ki, hogy a díszítőmű mögé nem minden esetben sikerül tektonikai indokot rendelni

Építész:
Tőrös Ágnes,
Dobos Bence,
Nagy Csaba,
Pólus Károly



Helyszínrajz, az eredeti beépítési kontúr megtartásával



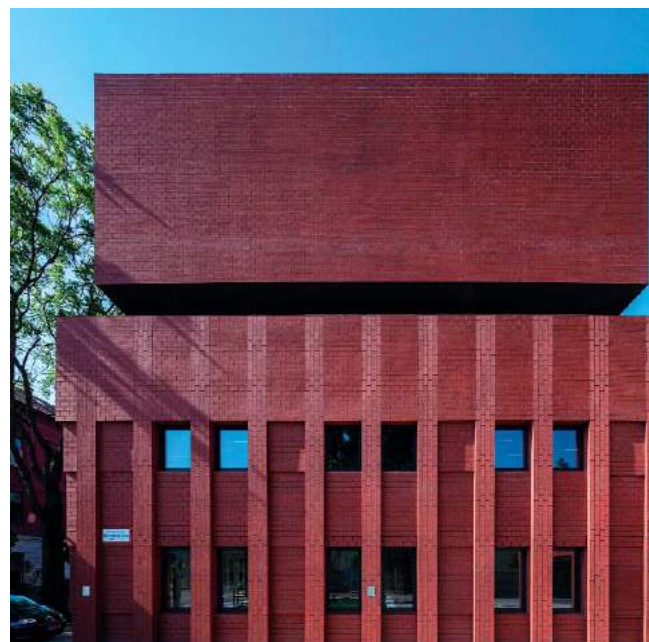
**Oldalhomlokzat
a menekülőlépcsővel**

**Az északi téglalexpresszionizmust
idéző részletek a kavicsbeton-panel
szerkezetű blokk kerámiapáncélján**
(belső kép)

matikusan szervezett közberuházásokat, amelyek a 2000-es évek építési boomját kísérték a kerületben. Ez a stratégia nem csak a helyi közösséget próbálta kárpótolni a kerületben zajló brutális dzsentifikációért, a Váci úti irodakanyonért és általában a topográfiai adottságok kiszigereléséért, hanem – különösen ilyen mennyiségben – már képesnek bizonyultak arra, hogy felskicceljenek bizonyos helyi identitásokat is. Ez az azonosságtudat éppúgy táplálkozik a történelmi munkáshagyományokból, mint a helyi sportéletből, és éppúgy nem lehet a füstölő gyárkérmények ikonjába zární, mint ahogy nem lehet híres focistaportrékkal lepecsételni. Ettől függetlenül: kontúrozhatók még azok a társadalmi csoportok, amelyek dolgoznak, mint ahogy azok is, akik a Vasason

keresztül is kötődnek a félprofesszionális sportszabadidő-eltöltéshez. A két tevékenység érdekes módon a klubok heterotópiáján keresztül kapcsolódik egymáshoz. Egyik oldalon a művelődési ház, a másikon pedig a sportklub; az egyik a lélek, a másik a test számára emelt templom. Mi több, szociális csomópontok, amelyek a mai napig sikerrel horgolják a kerület közösségi szövetét.

Mindkettőnek gazdag hagyományai vannak a kerületben: az Archikon tervei szerint valósult meg a József Attila Művelődési Ház [3] átalakítása és a Sportközpont [4] felépítése 2006-ban. Ebből az időszakból ered a Láng Művelődési Központ korszerűsítésére vonatkozó megbízás is, amelynek munkáival 2005 végén kereste meg a céget az Önkormányzat. Az első tervváltozatok a részleges megtartás mellett a teljes átalakítást tűzték célul. Új épületvolumen született volna új megjelenéssel és belső kapcsolatokkal. A 2008-as tervváltozat már a teljes bontás mellett érvelt, csakhogy a környék szabályozási



terve az irodaházakra volt optimalizálva. Ez a telek maximális beépítését és legalább tizenhárom méter magas épülettömböt vizionált, amely egész egyszerűen túl nagy volt ahhoz, hogy értelmesen meg lehessen tölteni a funkciókkal. Közben a válság is beütött. A terv 2015-ben éledt fel Csipkerózsika-álmából és megváltozott programmal, új költségvetéssel indult újra a projekt. Szeptemberre a bontásos átalakítás szellemében készültek el az engedélyezési tervek. A belsőépítészeti kiviteli tervek készítése közben csatlakozott a projekthez két fiatal építész, a MOMÉ-n végzett Törös Ágnes és Dobos Bence László, akik a rajzokra pillantva felvetették, hogy megfontolandó lenne a belsőben méginkább a rekonstrukcióban gondolkodni, hisz olyan anyaghasználati kvalitások

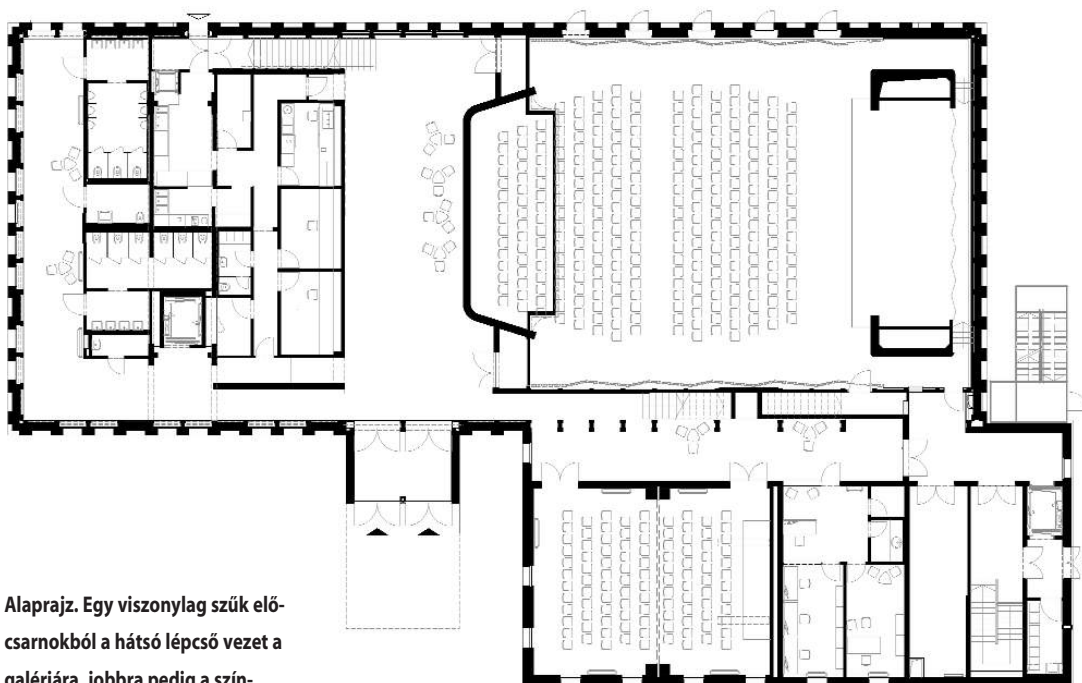
Eredeti állapotában is remek akusztikájú színházterem. A falburkolat eredeti, egy maróson átengedve újíították fel a régi elemeket



jelennek meg az enteriőrben (nyerstégla színházfal, stokkolt beton falpanelek), amelyeket elképzelhetetlen lenne egy új változatban megépíteni. Annak érdekében, hogy legalább maguk előtt igazolják ötletüket, Törös Ágnes és Dobos Bence László ellátogattak az épület átalakítása előtt rendezett utolsó nyugdíjas buliba. A hangulat, a milió, a felvonuló szépkorúak viszonya a mulatsághoz és a múlthoz – ahogy belakták és használták a régi tereket – letaglózó élmény volt a fiatalok számára. A dínomdánom végén meggyőződésük lett, hogy helyesen dön-

töttek akkor, amikor a ház minél több eredeti elemének megtartására voksoltak.

Az épület tervezés- és használatstörténete a harmincas évekre nyúlik vissza. 1911-ben alapították meg a Láng Gépgyár Rt-t, amelyen belül 1929-ben szerveződött meg a Tisztviselői Dalkör. Utóbbinak akkor lett végleges helye, amikor a gyári tisztviselői sportkör tevékenységének részeként a 30-as évek végén felépült a tornateremből kialakított Láng Kultúrház. Az épület a Rozsnyay utcában állt, nem messze a Lomb utcai saroktól. Részben



Alaprajz. Egy viszonylag szűk előcsarnokból a hátsó lépcső vezet a galériára, jobbra pedig a színházterembe vezető ajtók nyílnak

Építész: Nagy Csaba, Pólus Károly, Dobos Bence László, Törös Ágnes, Benedek Botond, Mészáros Eszter, Várhidi Bence (Archikon)

Építető: Budapest Főváros XIII. Kerületi Önkormányzat

Statika: Pintér Tibor (Éki Terv Kft.)

Épületgépészet: Sor Zoltán, Fenyvesi Péter (PHQ Kft.)

Elektromosság: Rajkai Ferenc, Komlósi Tibor (Hungaroproject Mérnökiroda Kft.)

Tűzvédelem: Decsi György, Győri Melinda Írisz (Fireeng Kft.)

Tájépítészet: Mohácsi Sándor (S73 Kft.)

Felvonóterv: Nagy Sándor
Forgalomtechnika: Kertesi Géza
(Metróber Tervező és Tanácsadó Kft.)

Környezetvédelem: Csott Róbert ('95 Apszis Bt.)

Teremakusztika, zajvédelem: Borsiné Arató Éva, Borsi Gergely (Arató Akusztikai Kft.)

Generálkivitelező: Nimród Bau Kft.

Eredeti tervezők (1970): Tokár György építész, Gnädig Miklós mérnök, statikus

Fotó: Bujnovszky Tamás

alápincézett, egyemeletes, pillérvázás ház volt ez magastetővel és szerény architektúrával. Első átalakítására 1958-ban került sor. Az tervrajzok szerint az emeletre került a klubterem a színpaddal és a ruhatárral, a földszintre pedig a konyha két kisteremmel és az öltözőkkel. Az épületet ekkoriban a telek belseje felől, a Lomb utcai oldalon lévő teraszról közelítették meg. A kádári konszolidáció részeként és az új gazdasági mechanizmus eredményeként fellendülő szabadidő-kultúra azonban olyan igényeket teremtett, amelyeket a rendelkezésre álló épületállomány már tíz évvel később sem tudott kielégíteni. 1968-ban két évre ismét bezárt a művelődési ház. A fejéület kivételével az összes egyéb bővítmenyt elbontották és Tokár György tervei szerint építették fel a Rozsnyay úti blokk mögé illesztett, Lomb utcáig futó szoc-tech tömeget. A bővítmeny belső részében alakították ki a színházat, a Lomb utcai épületszárnyban pedig a termeket és az előcsarnokot. A ház statikusa Gnädig Miklós volt, aki a bővítmeny Lomb utcai szakaszára tett multifunkcionális termet kisebb statikai bravúrként lógatta vissza a középre tett pillérekről. A régi fejéület egységes mezőtúri téglalburkolatot kapott, de megjelent

bejárati előtető 2002-es installálását leszámítva az Archikon megjelenéséig úgy is hagyták.

Törös Ágnes és Dobos Bence László különös érzékenységgel fordult az emlékezet eme vakfoltján (Jan Assmannal [1] szólva mozgó kulturális hasadéékában) rejtező architektúra felé. Tisztában voltak azzal, hogy kívülről az eredeti anyagszerűség a hővédelmi előírások miatt sem fenntartható, úgy vélték viszont, hogy megőrizhető az épület plaszticitása. Radikális döntéssel a hőszigetelések beépítése után olyan kerámiapáncéllal vették körbe a házat, amely – akárha egy nyomtatóból jött volna ki – egyszerre csendesíti a tömeg additivitását és hangsúlyozza ezzel szoborszerűségét. A választott anyag a kifelé fordított padlóburkoló téglacsempe lett, amely markáns vörösével leginkább az északi téglacsempe-környékére pozicionálja a végeredményt. A belső megannyi kecses mozdulattal a meglévő anyagszerűségeket hangsúlyozza, a toldások pedig – költőien szép gondolattal – a jelen anyagszerűtlenségét nyomatékosítják. Régen téglacsempe és stukkolt beton; ma festék és heraklit. Koravén tisztelgés Tokár György felé; csendes, már-már elégikus lemondás a múlt lehetőségeiről.



A színházterem téglalburkolata az előcsarnok galériájáról. Jobbra, már a képsíkon kívül a bejárat

ez az anyag az előcsarnok falán is. Az előcsarnokból nyíló galériára került a lapolvasó, a mellvédekre stukkolt betonlapokat akasztottak. Az új szárny – mint látható – önmagában is additív volt, de hasonló mellérendeléssel csatlakozott a régi fejéülethez is. Az anyagok még inkább hangsúlyozták az egyes elemek különállóságát. A Lomb utcai tornyon valamiféle függönyfal-imitáció jelent meg, a posztamenséül szánt hosszanti tömeg szerkezeteként pedig előregyártott kavicsbeton paneleket választottak, egyszerre valósítva meg a szocialista technológizmus (szoc-tech) ábrándját és vetítve előre a paneltelepek rémálmát. A házat 1970 januárjában adták át, és a

Mely lehetőségek meglepően jó minőségű gépészetet és akusztikát teremtettek.

A színházterem falain csak picit kellett húzni, hogy megszűnjön az interferencia; a hangterelő faburkolat elemeit elegendő volt egy maróson átnyomni, hogy azokat ismét a helyükre lehessen csavarozni. Visszafogott beavatkozások jellemzik az újraépített fejéület terreit is: a Dalárda próbatermei és a szakköri helyiségek egyöntetűen feketére festett heraklitburkolatot kaptak, jó atmoszférájú hangtereket teremtve az egyes szobákban. Meggyőződésem ugyanakkor, hogy Törös Ágnes és Dobos Bence László félúton rendre elbonyolódna a sa-



Az előcsarnokon és a színháztermen keresztül felvett metszet jól mutatja a térszerkezetet, amely a tetőn is folytatódott volna, ám a terasz biztonsági okok miatt nem lehetett a felújítás után megnyitni

Irodalom / References

- [1] Assmann, Jan: „Cultural and Communicative Memory”, in Astrid Erll, Ansgar Nünning (eds): *Cultural Memory Studies: An International, and Interdisciplinary Handbook*, Berlin, New York 2008, pp 109–118.
- [2] Singh, Simon: *A nagy Fermat-sejtés*, Park Könyvkiadó, Budapest, 1998.
- [3] Wesselényi-Garay, Andor: „Rákosi-ról és az elszalasztott argumentumról az elefánt kapcsán – Az angalföldi József Attila Művelődési Központ rekonstrukciója”, *Alaprajz*, Vol14, No 2 (2007), pp 42–45.
- [4] Wesselényi-Garay, Andor: „Újratöltött modernizmus – Sportcentrum, Angyalföld”, *Alaprajz*, Vol14, No 3 (2007), pp 34–37.

* Húzó a csempenyomatott tömeg ötlete, mégsem állják meg, hogy az egykori pillérek helyét ne hangsúlyozzák a burkolat irányváltásával: minek, amikor ehelyett nem a tektonikai rendet, hanem a szoborjellegűt kellett volna kiemelni. Nem a felületek kommunikatív megszólaltatása, hanem a forma és az általa vetett árnyék hangsúlyozása lett volna a cél. Megejtően szép a belsőben az anyagszerűtlen felületek tézisgondolata, mégis csorbul azzal, hogy az előcsarnok mennyezete nyitva marad – felület helyett rendetlen térhelyzetet létrehozva.

Több mint bölcs annak belátása, hogy Gnädig Gábor már-már kéjelgő statikai ötletét be kellene mutatni a belsőben is, mégis, a függesztett tömegre utaló gerendarajzolat elvész a fekete szín masszájában és az azt feloldó gépészvezeték-káoszban.

Fontosabb, a működést érintő kérdésnek tartom, hogy a ház nem foglalkozik a közterületi kapcsolataival. A Lomb utcai sarkon már az 1968-as bővítéssel kialakult egy átmeneti tér, amelyet most a művelődési házhoz lehetett volna csatolni. Létrejöhettek volna ezzel egy kis piazza, amelyen két tánc között hűsölhettek volna a nyugdíjasok, bandázhattak volna a fiatalok.

ját maguk által felállított játékszabályokban. Lehetne ennek példáit sorolni, „a margó azonban túlságosan keskeny, semhogy ideírhatnám.” *

Kivételes alkalom az, ha egy kritikus egy induló karrier első állomásával találkozhat, emeli ennek tétjét, ha az alkotó – szegről-végről – egy ideig még a recenzens tanítványa is volt. Raison d'être-je ugyanis egy rendkívül tiszteletreméltó építészetszeretet, amely elegendő időt ad magának arra, hogy a vakfoltra száműzött tárgyakban is fellelje a szépség kiseded nyomait. Olyan gyakorlat ez, amely méltó Janáky István örökségéhez, és azt kell mondanom, hogy méltó a két Archikon-főnök, Nagy Csaba és Pólus Károly eleganciájához is, amellyel engedték ezt az irodán belüli megújítást.

Wesselényi-Garay Andor

Anyagtalan felületek. A belsőben még érzékelhető az előregyártott panelek struktúrája. Az új kiegészítések feketére festett heraklitburkolatot kaptak