

AZ IPAR HAGYOMÁNYA: TERET ADNI A SZAKMAGYAKORLÁSNAK

Építész:
Csomay
Zsófia és
Németh
Tamás

A MOME új épülete

Az elmúlt két évtizedben a Magyar Iparművészeti Egyetem több lépcsőfokon keresztül átalakulásnak indult, Moholy-Nagy Művészeti Egyetemmé vált. A folyamat azonban korántsem zárult le: a jelenleg is folyó kampuszépítés ugyanis nem a korábbi alakulások lezárása, hanem egy új vízió megjelenítése. A teljes átépítés még tart, de két új elem már elkészült: ezeket Csomay Zsófia vezetésével tervezték. A Műhelyházban már 2017 óta elindult a munka, 2018 májusában pedig átadták a Műteremház-Médiaház épületét is. Utóbbi, a MOME 2, nem a legnagyobb eleme, nem is a központi épülete a gigaberuházásnak, de a szerepe mégis kiemelten fontos: ez a meghatározó kapocs az egyetem identitásában, a hely, ami magát a folytonosságot biztosítja.

Egy építészeti képzésnek is helyet adó művészeti egyetem tervezése a szakma figyelmét érthető módon mágnesként vonzza. Egy-egy ilyen beruházás kapcsán általában nemcsak egy épület ítélik meg, hanem maga

az állítás is arról, hogy egy szakmai kör mit gondol az építészetéről és a dizájnról, ehhez illeszkedően, milyen körülmények között tartja ideálisnak annak képzését. Természetesen ebben a helyzetben nagy jelentőségű döntés, hogy ki az a szerencsés tervező, akinek ilyen feladat jut. A MOME 2008-ban elindított beruházásának mostanra lezárult első fázisát, a Technológiai Park épületeit a CET építészei, Csomay Zsófia és fiatal kollégája, Németh Tamás jegyzik, az elképzelés felvázolásában még Reimholz Péter öröksége is érzékelhető. Ez a tervezőválasztás nagyon is érthető, Csomay (és persze a sajnos majd tíz éve eltávozott Reimholz) meghatározó egyéniségei az egyetem építészképzésének, Reimholz pedig tervezőként is foglalkozott már vele. (A mostani átalakítás során lebontott kollégiumot Reimholz Péter tervezte 1991-ben [1], s a Műhelyházra is felvázolt még elképzelést.) A környék villás beépítéseit, a kertek, ligetek hangulatát Csomay behatóan ismeri, csakúgy, mint

azokat a kollégákat, akiknek szava volt abban, hogy milyen terekre, tárgyakra és eszközökre van szükség ahhoz, hogy a nemzetközi színvonalú képzés fizikai feltételeit biztosítsák a hallgatónak. A folyamatos párbeszéd nemcsak a programot alakította, hanem, mint látni fogjuk, a részletes bútorozási terveket is.

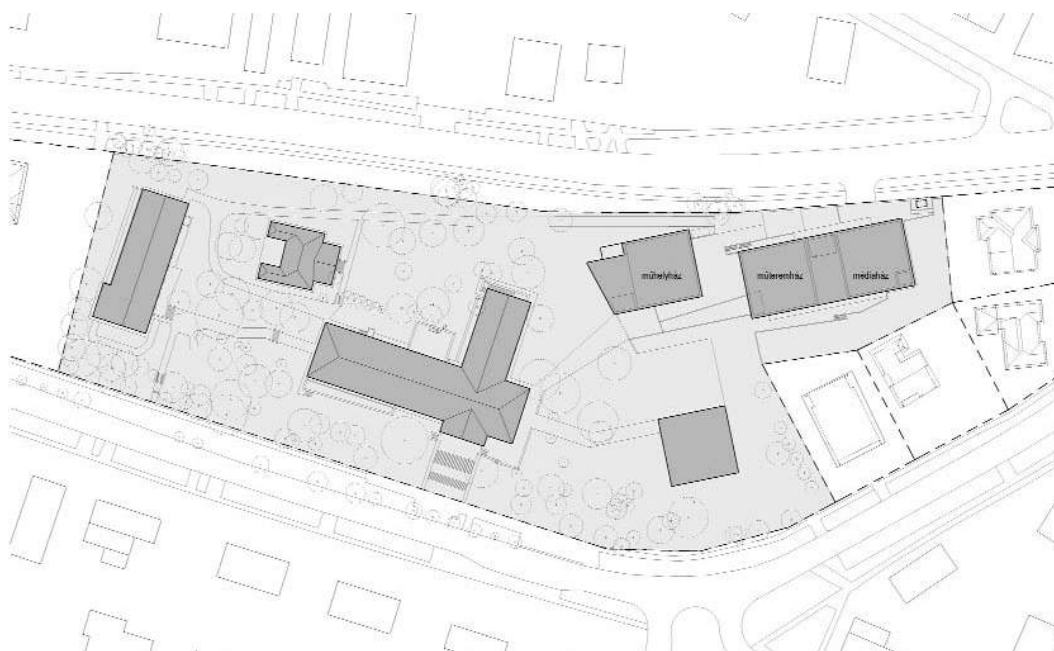
Közismert, hogy a MOME kampusz átalakítása Kopek Gábor rektorságának idején indult, a munkát azóta is megbízottként ő felügyeli. Az egyetem jelenlegi rektora, Fülöp József a megindított folyamatot pedig mindenben támogatja. Az egyetem teréről való gondolkodás azonban a ma folyó építkezéseket jóval megelőzi, számomra akkor történt az első, szimbolikus fontosságú lépés, amikor a kampusz kerítéséről eltávolították a szögesdrótokat. Meglepő emlékem, hogy ez nem mindenkiből váltott ki lelkes elismerést, pedig egy szabad, nyitott és befogadó természetű intézmény köré nehéz lenne ma elképzelni ilyet. És most jöhetne a történeti áttekintés az épület fokozatos fejlődéséről az aula fogadótérre való alakításától, a könyvtár üvegtéglafalán át a nagyszabású beruházásig, de az alakulás folyamatát még nem szabad elmesélni, azzal várni kell még a kampusz elkészültéig, a majdani Tudásközpont és Akadémiai épületek átadásáig. (Magyarország legjelentősebb kreatívipari beruházása 2014 novemberében kezdődött meg. Ennek részeként 2015-ben építészeti pályázatot írtak ki. A pályázat nyertese a 3h építésziroda, Csillag Katalin és Gunther Zsolt. A kiemelt budapesti beruházások között megvalósuló egyetemi fejlesztés a közbeszerzés folyamatának elhúzódása miatt még javában tart.[2]) Mert akkor lesz majd kész a mű, akkor válik értelmezhetővé az egész építészeti koncepció. Sőt a lényeg, az hogy érvényes és léptékelyes volt-e a házakat életre hívó nagyszabású vízió, még ennél is később, a bejárattal használat után ítélni meg.

Egy egyetemi épület kritikája kapcsán a másik nagy a kísértés, hogy neves építészeti és dizájn központokkal összehasonlítva elmélkedjünk – nekem elsőként is Siza

portói egyetemi épületei [3] jutottak az eszembe etalonként, talán a lépték és pavilonos elhelyezkedés okán – mégis vissza kell fogjuk az értelmezés sokirányú elterjedését, a külső kontextusokba való illesztését is. Nincsen ennek sem itt még az ideje. Nehéz helyzet ez a jelen kritika szempontjából is: a zugligeti kampusz ma építési terület, a Farkasdy-féle épület megdöbbentő mértékben szétverve áll (a kert irányába való lezárás felnyílt, mert 15 méterrel meghosszabbodik?) az új épületek betonkolosszusi pedig még csak most magasodnak ki a megmaradó fák között. Nem értelmezhető még tehát a kontextus, de még az átadott új épület majdani kapcsolatai sem a maguk teljességében, így pl. a kerttel és a többi épületekkel való viszonyok is alig olvashatóak. A mai helyzet sajátos állapotot mutat: míg a hagyományos főbejárati oldal a munkagépeké, addig a telek északi oldala már használatba került. A zugligeti kampusz a Budakeszi útról éled újjá.

Ez a megközelítés persze csak azoknak hátsó út, akik a korábbi egyetemet ismerték, hiszen a Budakeszi út szintén egy fontos és forgalmas szervező ereje Budának.

A Médiaház tömbje a Zugligeti kampusz legalsó csücskéből nézve



A kampusz tervezett beépítése a Műhelyházzal és Műteremház-Médiaház közös, most átadott épületével



Az új épület főbejárata a Műhelyház irányába átvezető emeleti híddal és a déli oldalon végigfutó terrasszal

Az elkészült két épület, különösen a mostani Média- és Műteremház mind bejáratával, mind homlokzati megjelenésével érzékenyen és összetett módon reagál arra az adottságra, hogy mind az utca fele, mind a majdani belső kert és a többi épület irányába fordulnia kell. Itt kell rögtön leszögeznünk, hogy ebben a viszonyulásban is a tervezők pragmatikus szemléletmódja hoz megoldást. Ez az épület ugyanis nem plasztikájával akar kitűnni, nem is kíván egyedi műalkotásként megjeleni, hanem sötét tónusú tömbként, hagyományos kubatúrával foglal magának biztos helyet a telek peremén. Az utca felől nézve a bejárat pontosan artikulált, vertikálisan hangsúlyozott a központi rész kimagasló elemének köszönhetően. A külső kerítés is azt sugallja, hogy onnan tárul majd fel az épület. Pedig ez nem így van, hiszen középről csak a gazdasági bejárat nyílik, mögötte annak ellenére nem található fogadóter, hogy ebben a központi részben található a lépcsőház. A látogató azonban nem innen középről érkezik. Őt elvezetik az épület mellett, hogy a hosszanti tengely felől tárják fel számára a belső tereket. Majd később, egy izgalmasan alakított hídon keresztül közelíthet a többi épület érintésével Zugliget felől. Nem ez az egyetlen rafinált megoldás ebben az épületben: a látszólagos egyszerűség ellenére, egyre-másra azt ta-

pasztaljuk majd, hogy kifejezetten összetett, akár bonyolult konstellációkat rejt a konzekvens tér, anyag és színhasználat.

Itt fontos megjegyezzük, hogy Csomayék telepítési tervének részeként megvalósult a telek északi peremén futó új, gazdasági útvonal, ami nemcsak a terület feltárását változtatja meg, hanem egyben a majdan kialakuló összképet is átalakítja. Azt vetíti előre, hogy a MOME az új felvetésben már nem egy irányba néz és nem egyfokuszú, tehát nem a nagy Zugligeti úti főhomlokzat mögött lévő épület az egyetlen hangsúly, hanem a Zugligeti kampusz körkörös bejárható terület, ami sokféle tevékenységet és különböző használókat befogad.

A MOME 2 tömbje a két éve átadott Műteremház formavilágát és anyaghasználatát követi, annak második és harmadik fázisa egyben. Azért fogalmazok így, mert Csomay és Németh (és Reimholz) eredeti beépítési tervében még két különálló épület volt az, ami a megvalósulás során eggyé olvadt. Térstruktúrájában, funkcionális rendjében ez az összekapcsolás lényegi változást nem hozott, csak fejtörést, hogy a megnövekedett közlekedőtömbjét hogyan lehet a homlokzaton kezelni. A Műhelyház és az egyben kezelt Média- és Műteremház bár használatában természetesen különbözik, de lényegét tekint-

ve mégis egy: a MOME „kézzel csinálós” avagy „craftos”, kísérletező szellemiségéhez kötődik. A most átadott épületben a különböző dizájnterületek műtermei, kísérleti laborjai és az alapképzés számára fontos rajzterem kapott helyet a kiszolgáló funkciókkal együtt, tehát a MOME kézműves hagyománya kap kiterjedési lehetőséget. Ez fontos és örömteli tény azok számára, akik az elmúlt évtizedben attól tartottak, hogy a vizuális kommunikáció és a médiadesign iránti megnövekedett érdeklődés veszélyeztetné az Iparon meglévő hagyományos szakmákat, az ötvösöket, textileseket, szilikátosokat és tárgytervezőket. Most, ebben a Műteremházban mindenkinek lett helye: ez szellemi és fizikai értelemben is fontos állítás. A különböző tevékenységek szorosan egymás mellett/alatt/fölött sorjáznak: a földszinti fogadótérből nyilván előtérként is egy kétszintes, világos térkísérleti labor az építészek számára, utána szitaműhely, kerámia műterem, betonlabor, üvegműhely a különböző szinteken. Az épület ötszintes, ebből kettő a föld alatt található. A felső szinten van a rajzterem, felülvilágítókkal is rendelkező, eredetileg térelemekkel osztható hatalmas tér (a kivitelezés során érthetetlen módon elmaradt a tologatható térelválasztók beépítése, ami azért elgondolkodtató a használat szempontjából). A Média traktusban egymás fölött két hatalmas, galériázott műterem található: egy fehér kocka a fotósok számára és felette, vele egyező méretben fekete műterem a filmeseknek. Utóbbi vetítővel, hangstúdióval, utómunka stúdióval és színész öltözővel egészül ki, hogy a hely professzionális bérstúdióként is működhessen, ami nemcsak pénzbevételi lehetőség, hanem egyben a szakmagyakorlás testközelből való tapasztalását is magával hozhatja.

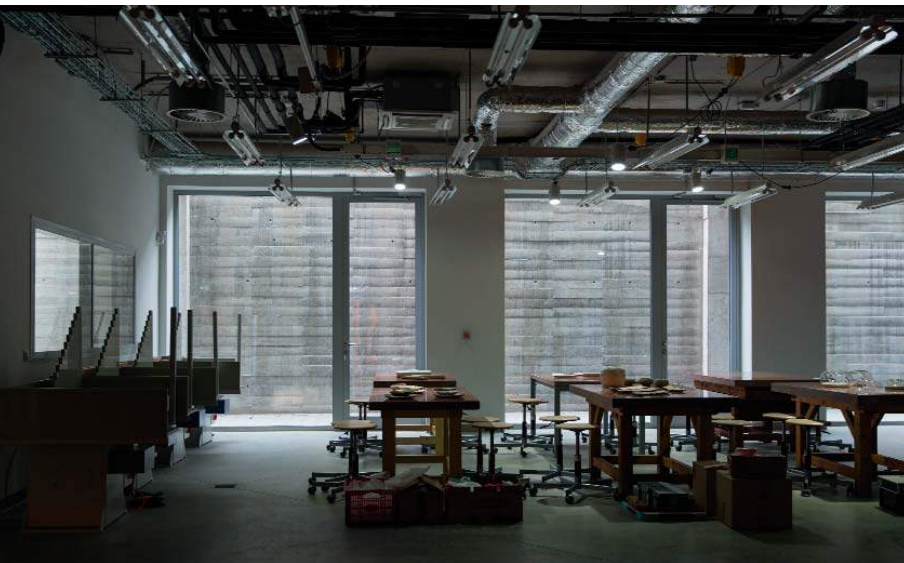
A főbb funkciók felsorolásából is kitűnik, hogy ez az egyetemi épület lényegét tekintve ipari tevékenységeket



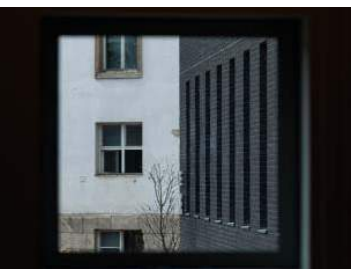
fogad be, zajos nagy gépekkel, csörlőkkel, kemencékkel, betonkeverőkkel. Ezt a használatot azért szükséges hangsúlyozni, mert a terv ebből a funkcióból eredeztethető, az építészek szemléletmódjára a funkcionak való megfelelés volt a jellemző. Főlöszleges lenne tehát keresni a reprezentatív minőséget, mert nem ez itt a lényeg, bár természetesen a földszinten a megérkezést, vendégvárást szolgálják a terek és az épület nagyvonalú a külső kapcsolataiban is, így déli irányban beton mellvéddel védett, hosszú terasz kíséri hosszan végig az épületet és a

A lépcsőház téglalamellázott felülete izgalmas plasztikai játék a homlokzaton





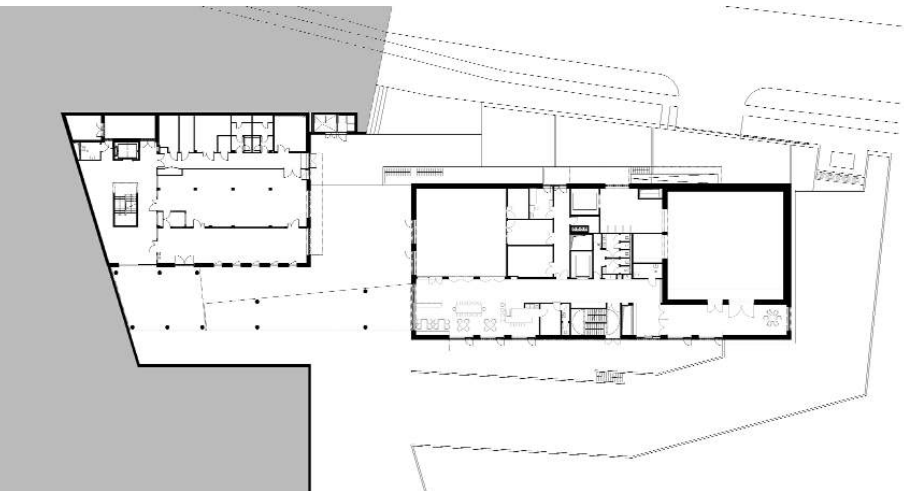
A kerámiaműteremhez izgalmas köztes tér kapcsolódik: az angolakna nemcsak fényforrás, hanem alternatív útvonal is egyben



A régi és az új: átlátások és kapcsolódások az épületek között

Műhelyház fóruma felé is érdekes tér alakul. Összességében azonban ez nem az az épület, ahol az egyetem presztízsét hangsúlyozzák, hanem az, ahol az intenzív munka folyik. Bár középületben járunk, ennek ellenére az ipari funkció felől is érdemes olvasni a házat.

A MOME 2 építészeti döntései e kettősség között teremtenek finom egyensúlyt. A homlokzat is ennek a következménye. A sötétbarna, feketés falazótégla gyűrt felületével erőteljes hatású, messziről szigorúnak tűnik, de közletről barátságos. Égetett kerámiaként, izgalmas textúrájú felületként, bőrszerű anyagként vonzó, kifejezetten tapintásra ösztönző. Érintésre ingerel, tehát magához hívogató ez az épület – ebben az anyagban is a bejárat kapcsán említett rafinált kettősséget érzékelni. A megjelenő nyílások is a középület és az ipari épület között jelentését hordozzák: a földszinti többszintes építészeti térkísérleti labor négyzetes üvegtégla felületei az utóbbit erősítik. Igaz, a tervezők bánatára a fugák színe nem a megadott szürke, hanem annál világosabb, így a fal homogén hatását ez kissé csökkenti, a nyílásokat ablakszerűbbé teszi, de ennek ellenére is olvasható az eredeti szándék.



Az épület – szintén a funkcionális rendből adódóan – külső megjelenésében hármas karakterű. A Műteremház ablakokkal ritmizált, a Médiaház zárt kubatúra, a közöttük lévő kiszolgáló, közlekedő tömb finom téglalamella mögé rejtett. Az épület hosszanti jellegét a déli homlokzaton beton előtető és persze a másik épülethez vezető híd nyújtja meg, így a kert felőli oldal összhatásában sokkal horizontálisabb érzetű, mint az utcai homlokzat. Érdekesség, de nem ellentmondás, hogy a kívülről érzékelhető hármas tagolás a belső térben nem átélhető. A bejárat – ahogyan azt már említettük – a hosszanti végfalról nyílik, onnan tulajdonképpen egy középfolysós logikára szervezve adódnak a terek. Balra, az utca irányába a nagyterű műterem, jobbra a kiszolgálóhelyiségek, így öltözők, kisebb laborok. A folyosó végén található a két hatalmas, professzionális célra kiadható műterem. Az épület megemelt középső traktusában tehát nincsen kereszttirányú tér, nincsen tágasság, ami az utcai homlokzat láttán kissé meglepő, de a belső térben járva már lényegtelen kérdéssé válik. A belső világ enélkül is koherens, jól átlátható, homogén.

A fegyelmezettség és következetesség a belső térben és ennek részeként a bútorok kialakításban is megfigyelhető, de itt már nem lenne szerencsés szigorról beszélni egyfelől azért, mert a mindenre kiterjedő alaposág szerethető gondossággá alakul, másfelől annak okán sem, hogy ez a tér hamarosan megtelik majd színes, zajos, karakteres étellel, emberek jelenlétével és a hozzájuk tartozó használati és műtárgyakkal. A konzekvens szín- és anyaghasználat tehát megnyugtató közeg a beköltöző tevékenységekhez. Jelen állapotában a teret a szürke tónusai és a fafelületek visszafogottsága jellemzik. Az épületen belül most csend van: azt ígérik, hogy ez a működés közben is így marad, ami persze itt nehéz feladat lesz. A tervezés során alapvető fontosságú volt az akusztikus szakemberrel való közreműködés, hiszen a különböző ipari tevékenységek egymásmellettsége nagyon zavaró lehet. Különösen a fotó- és a filmstúdió számára fontos a csend és a nyugalom: a zavartalan munkát azonban belülről és kívülről is zaj, és ami legalább ennyire fontos, rezgések nehezítik. Az ettől való függetlenedés fizikai értelemben is megvalósul. Az épület szerkezetétől eltartott, ház a házban logika szerint épült meg a két nagy média műterem, Karsai Elekné és Csott Róbert akusztikus munkája a többi tér kapcsán is nagy fontosságú feladat volt.

A terek említett egyöntetűségéből megszülető finom harmónia eléréséhez persze nagyon sok részletet kellett pontosan kidolgozni az ajtók bélleteinek alumíniumborításától, a folyosón beépített szekrények eternit ajtóborításán át az álmennyezetig. Utóbbi – mint annyi minden más – egyedi tervezés, egyedi gyártmány. A perforált

hullámlemez kapcsolható a ház ipari jellegéhez, térbeli-sége okán akusztikai hatású is és vizuálisan izgalmasabb, kellemesebb, mint egy sík felület, ráadásul az elektromos tervezővel való közös fejlesztés eredményeként még szerelhető világító csíkot is befogad. A műtermek vezetőivel való közvetlen és részletes igényfelmérést követően a belsőépítészeti munkákban kipróbált mesterekkel, szakemberekkel való egyedi fejlesztések során alakultak ki a műtermek. Mondhatni, hogy ez is az „iparos” hagyomány, hiszen szervesen köthető az egyetem építész (korábban belsőépítész) képzéséhez, hogy a bútorozás megoldásainak szerkezeti és anyagbéli részleteit is pontosan ismerik a tervezők, erre figyelmük kiterjed. Ez a mívség, ebben a házban azért kiemelt fontosságú, mert minden tevékenység egészen sajátos tárgyi környezetet igényel – hiszen a textileseknek szitázóasztalra van szüksége, a keramikusoknak polcokra, formázó asztalokra, a térkísérleti laborban futómacskapályára, a filmstúdióknak végtelenített térre – a hatás mégis egységes, a térrel együttműködően kialakított. A vásárolható termékek, különösen az olcsó dizájtárgyak beszerzése során gyakran tapasztalni, hogy a tervezői elképzelés már nyomokban sem érzékelhető. Itt szerencsére nem ez a helyzet, a tárgyak jelentős többsége egyedi gyártmány. Különösen a közbeszerzésben megvalósuló kivitelezés során hatalmas munka (valójában irtózatos küzdelem) a tervezőnek azt elérni, hogy az igényesség minden lépésekben megvalósuljon. Ha a bejárás során a tervező itt-ott fájdalmasan fel is szisszen, ha egy horganyzott megoldás helyett porszórt felületet lát, vagy más minőségű fa került beépítésre – mindezek ellenére csodálattal kell adózzunk, hogy végül ennyi minőségi, innovációval létrehozott, egyedi tervezésű bútor került beépítésre.

Az építészeti terek kapcsán utolsóként a kerámiaműhelybe szeretném invitálni az olvasót, mert ez a tér (és a kialakításáért folytatott kitaró küzdelem) mutatja számomra a legplasztikusabban azt a pozitív attitűdöt, ami Csomayt jellemzi. A keramikusok a mínusz első szinten dolgoznak, tehát műtermük a föld alatt található. Mégsem sötét ez a hely, mert oldalról, az utcai front felől egy rejtett angolakna enged be a természetes fényt. A kerámiaműhely külső fala a lehető legnagyobb felülettel nyílik fel az akna nyers betonfala felé. Ez a betonfelület se nem míves, se nem különleges zsaluzatú, de a felülről jövő surlófényben a deszkák nyomata mégis térbelivé, strukturálttá teszi a felületet. Az angolakna bejárható külső tér. Részben akár polcozható is lesz, kerámiák tárolására alkalmas. De ami még fontosabb, lépcső vezet fel innen közvetlenül a bejárathoz. Sajátos karaktere miatt biztosan kedvelt, „titkos” helye lesz majd a hallgatóknak. Intenzív jelenlétet igényelt a tervezőtől a megsokkoltól eltérő megoldások benntartása a rendszerben, ez

a MOME 2 tereiben járva mindenütt érzékelhető. A használatra való koncentrált figyelem, a majdani tevékenységekre való érzékeny ráhangolódás az, ami már mostani állapotában is megszínezi a házat. A majdani tevékenységek iránti érzékelhető tisztelet az, ami embe-rívé, szerethetővé teszi a sokat hangsúlyozott pragmatikus szerkesztést és a funkcionalista személetet. A MOME 2 mestermunka. A kérdés már csak az, hogy az elkészült épületekre nyitányként kell gondoljunk, amely felvezeti a többi épületet, avagy önálló állításként, amely inkább az örökséghez kapcsolódik, az Ipar múltjából következő összegző állítás... A CET és Csomay Zsófia vezető tervező kiválasztása a Technológiai Park épületeinek a tervezésére pontos döntés, mert a szakmagyakorlásában és MOME-s identitásában is kiegyensúlyozott, érett személyiség tud olyan műtermi szárnyat tervezni, ahol valóban minden sallang, extra jelentés, önkifejező szándék nélküli a térképzés. A fegyelmezettesség és következetesség ennél a háznál mind külső megoldásaiban, mind belső megjelenésében az egyik legfontosabb állítás. Szervesen kapcsolható a tervezőnek ahhoz a mély, általánosabb érvényű meggyőződéséhez is, hogy a pontosan fogalmazott, szigorú rendben összerakott épületek szelle-mi és fizikai értelemben is lassabban avulnak, mint az erőteljes karakteres, expresszivitásra törekvő házak.

Ezzel a véleményével Csomay természetesen nincsen egyedül: a kortárs magyar építészetben már évtizedek óta jelen van az a vélemény, hogy a nagy műalkotások létrehozása helyett időtálló, szigorú professzionalizmussal létrehozott épületekre van szükség. Ebben az érvelésben okként érzékelhető a 80-as években Magyarországon elburjánzó, kisstílusú formai és stílári jellemzőktől roskadozó épületek láttán érzett jogos szomorúság, a formabontó épületek iránt idővel megcsappanó nemzetközi lelkesedés, a korábban ünnepezt nagy gesztusú épületekben való csalódás. Az a dilemma jelenik meg, hogy az épületeknek az időtállósága vagy az újszerűsége a fontosabb érték. (Bár természetesen nem állíthatjuk, hogy a két érték feltétlenül egymásnak ellentmondana.) Csomay a hosszú távú érvényességet tartja elsődlegesnek, a használhatóság preferálását megnyugtatónak. A MOME 2 megoldásai is erről tanúskodnak. A funkcionalista dizájn észszerű hagyománya érzékeny részletmegoldásokkal ad teret a megújuló szakmai képzésnek, helyet az innovatív technológiának, és ami ennél sokkal fontosabb, megnyugtató közeget a jövő kreatív tervezői számára.

Somogyi Krisztina

Irodalom / References

- [1] Schéry, Gábor: *A magyar tervezőirodák története*, ÉTK, Budapest, 2001, pp 225–228.
- [2] 1438/2014 kormányhatározat, *Magyar Közlöny*, Vol 74, No 107 (2014), p 11844.
- [3] Fontana, María Pía-Castro, Daniel de: *The Oporto School of Architecture: theory and practice*, *Dearq*, Vol 8 (2011), No 9, pp 152–167.

Építész: Csomay Zsófia és Németh Tamás (CET Budapest Kft.)

Építész munkatársak: Magyarai Mátyás, Szijjártó Csongor

Megrendelő: Moholy-Nagy Művészeti Egyetem

Kertépítész: Gyüre Borbála (Geum Műterem Tájépítész Kft.)

Tartószerkezet: Szőnyi László (Geon Kft.)

Elektromosság: Rajkai Ferenc (Hungaroproject Mérnökiroda Kft.)

Épületgépészet: Kabak János és Oltvai Tamás (CAD-Controll Plan Kft. és Art-Tax Kft.)

Technológia: Cséfalvay István (IGA Kft.)

Tűzvédelem: Szöllősi Levente (Fire-Med Bt.)

Környezetvédelem: Weiner László (Toppedion Kft.)

Akusztika: Dr. Karsai Elekné

Út- és forgalomtechnika: Horváth Adrián (Horváth Project Mérnökiroda Kft.)

Kiviteli terv: Plájer János, Kormos Szabolcs, Szegedi Dávid Olivér (Óbuda Építész Stúdió Kft.)

Fotó: Oravec István, Walton (Reimholz) Eszter