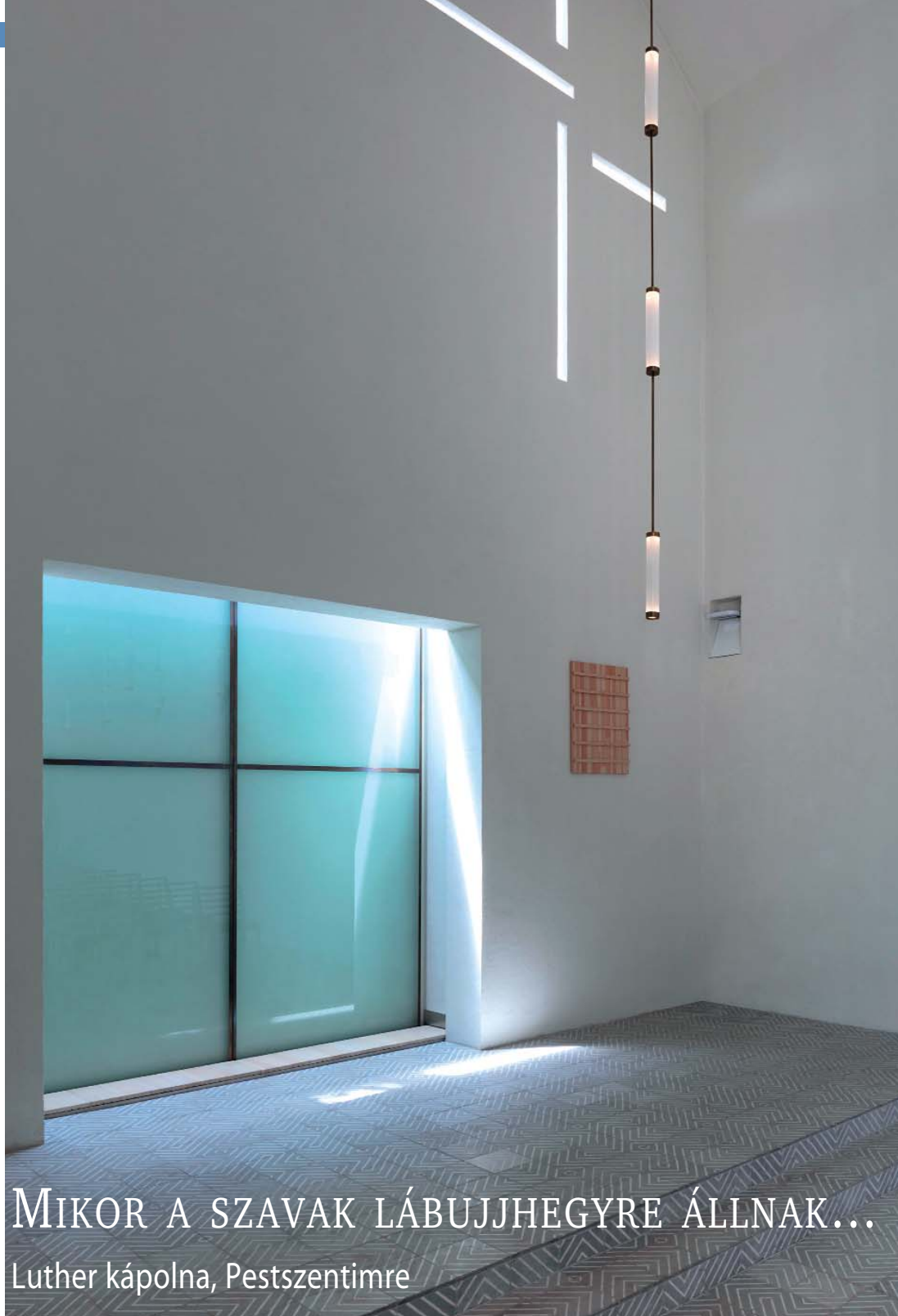


Építész:
Krizsán
András DLA



MIKOR A SZAVAK LÁBUJJHEGYRE ÁLLNAK...

Luther kápolna, Pestszentimre

Állandó vita építész körökben, hogy vajon feltétele-e egy hiteles spirituális tér létrehozásának, hogy az alkotó hívő legyen. A kérdést most sem fogjuk eldönteni, de a kastélydombi Lutherkápolna esetében az építészeti minőség mellett az elkötelezett hitnek is nyilvánvaló szerepe van abban, hogy a szakralitás egyértelműen áthatja a kompakt kis épületet.

A közel kétszáz tagot számláló gyülekezet az új templom megépülése előtt a helyi református templomban tartotta az istentiszteleteket, a bibliaórák pedig egy magánlakásban zajlottak. Egyházi és kerületi támogatással, saját forrás hozzáadásával vásárolták a forgalmas főút mellett

fekvő, beépíthető tartálékkal rendelkező saroktelket, melyen jellegzetes sátozott kockaház állt, sűrű bozóttal körülvéve. A házat parókiává alakították, a telekre pedig a zuglói evangélikus gyülekezetben tisztséget is viselő Krizsán András tervezett új templomot.

A helyszín adottságai és az evangélikus templomépítészeti hagyományai együtt határozták meg az új épület telepítését és megjelenését. A Budapest környéki, ma már a fővároshoz tartozó falvak kísértetiesen emlékeztetnek egymásra, nehéz megállapítani, hogy az ember Rákosszentmihályon vagy épp Pestlőrincen hajt keresztül. A hosszan és egyenesen a semmibe tartó helyi főút mellett

háború előtti ízes villák váltakoznak a hatvanas évek kockaházaival és az ezt követő időszak vegyes karakterű családi házaival. A lakóépületekben kialakított vállalkozások sorát időként megtöri egy-egy kellemes park, mely a nagy egyházak templomait veszi körül: a katolikus, evangélikus és református templom tornyai tagolják szakaszokra az utcaképet. Pestimrén az evangélikus templom tornya eddig hiányzott a sorból.

A protestáns templomok esztétikai megjelenése hagyományosan szűkszavú, a hangsúly az Igén van. A Habsburg Birodalomban a protestáns vallásokat amúgy sem látták szívesen, templomaik nem, vagy csak korlátozásokkal épülhettek, a város területén kívül, nem használhattak követ és vasat, nem rendelkezhetek toronnyal és haranggal, és a bejáratuk nem nézhetett a település felé [1][4][3]. Más megtúrt vallásokhoz hasonlóan sokszor egyéb rendeltetésű épületekben, például magtárakban tartották az istentiszteletet [2] (ahogy a zsidók is gyakran imádkoztak lakás-zsinagógákban). A szerény építészeti megjelenésnek tehát kettős – liturgikus és történeti – hagyománya is van.

A település, a gyülekezet életében ugyanakkor a templom kiemelt helyszín, amit külsejének, környezetének értelemszerűen tükröznie kell. A Pestszentimre főutcájában sorakozó templomok megtörik a lakóházak sorát. Az új templom számára kiszemelt saroktelken a fenti szempontokon kívül a vegyes épített környezethez is igazodni kellett az épület megformálása során. A tervező határozott szándéka volt, hogy kiemelve a helyet a hétköznapi terek sorából, és fizikailag, az építészet eszközeinek segítségével is átélhetővé tegye a vallásgyakorlás lényeges mozzanatát, az ég felé törekvő igyekezetet. Mindezt az evangélikus szemlélet jegyében, amely a földi párbeszédre is súlyt helyez, a gyülekezetet befogadó térre pedig egyszerű, otthonos hajlékként tekint.

A kastélydombi Luther-kápolna esetében a tervezői bravúr abban áll, hogy úgy sikerült hangsúlyt adni az épületnek, hogy közben nem bicsaklik meg az épített környezet ritmusa sem: a nyilvánvalóan kiemelt funkciójú ház zökkenőmentesen illeszkedik a kisvárosi architektúra léptékéhez. Az illeszkedés (ez a sokszor és sokat tárgyalt, sőt kritizált bűvszó) itt hiteles értelmet nyer, és nem pusztán formai hasonulás, bár a formának, az anyagnak és a léptéknek egyaránt szerepe van abban, hogy a kápolna épülete teremtettnék tűnik. Leginkább azzal az ihletettséggel magyarázható ez, amely nem a hagyományos formákban keres kapaszkodót, hanem azzal a lelkiülettel azonosul, amely a maga idején a történeti formákat is világra hozta, és magától értetődően nyilvánul meg a kortárs vizualitás nyelvén is.

A főúttól elhúzódva, a mellékutca vonalán álló, arctipikus, saroktelki házforma a hajdani magtárak felfelé

nyújtott arányait idézi. A falak síkját nem töri meg párkány, eresz, tagozat; hangsúlyt kap a burkolat osztásának archaikus ritmusa. Az épület határozottan a korai kereszténység ártatlan őszinteségét juttatja eszünkbe, miközben egyértelműen vállalja, hogy 2000 év elteltével már oda a megnyugtató szimmetria: elmozdult tengelyek, kitérő egyenesek alkotnak újfajta rendet. A zárt kubus mégsem válik elzárkózóvá, mert az épület finom gesztusokkal nyit azokon a pontokon, ahol a használókkal találkozik. A bejáratok környékén megmozdul a homlokzat, előtérők, a fal síkjába mélyített fülkék kerekedik a belépést, ugyanez a motívum ismétlődik a telket határoló kerítésfalon.

A családi ház méreténél épp csak egy nagyságrenddel – és elsősorban magassági méreteit tekintve – nagyobb „pajta” áttört kerítéssel védett zöld kertben áll. A kápolna terét nagyméretű – a bentlét védettségét osztásokkal fokozó – üvegfelület kapcsolja a kerthez, amely üde és derűs helyszíne a gyülekezeti alkalmak előtt és után zajló informális beszélgetéseknek. Ezek az oda járók életében épp oly fontosak, mint maga a rítus. Az udvar intimitása nem csak a ritmikusan tagolt kerítésnek köszönhető, amely két oldalról védi és öleli. Legalább ilyen fontos az eszmei erőtér, amely a kompozíció két pólusa: a telken hátrahúzott épület és a sarkot lehorgonyzó harangtorony között feszül. A főút vonalában álló magányos torony rímeli a hagyományos utcaképet időnként megbontó templomtornyok motívumára. Majdnem azt írtam, ritmusára, de már annyiszor fordult elő a ritmus szó, hogy üres ismétlésnek tűnhet. Pedig az egyszerre nemes és barátságos épületegyüttes hatásának lényege valahol épp ebben keresendő – a részletek ritmusa révén

A ritmikusan tagolt kerítésfal a kolostorok kerengőit idézi. A tekintet számára nyitott határ szép gesztussal fejezi ki a gyülekezet és a külvilág viszonyát



Puritán jelkép az oromfalon: a gó-
tikus katedrálisok rózsablakának
evangelikus átírata



Ház, udvar és torony
szakrális feszültsége

bomlik emberi léptékűvé a magasztossal párbeszédet folytató, fegyvelmezett geometria. A kerítés és a torony önállóan is térplasztika, a formák és osztások szigorúan derékszögűek, irányuk, arányuk és ritmusuk azonban át-gondolt és összhangban van az adott építészeti elem funkciójával. A kerítés elemei mintha kapuzatok lennének, ott van ugyan köztük a rács, mert szükség van rá, de igyekszik olyan semlegesesen viselkedni, amennyire csak lehetséges. A torony egyszerű hasáb, szinte antitézise a klasszikus torony-szimbolikának, hisz lapostetős. Mégis magában hordozza, sőt sugározza a „toronyság” lényegét: a párbeszédet a fentvalóval. Nem törekszik az égbe, ehelyett felső régiója áttörtté válik, megnyílik a mindenség felé, magába engedi, ami az éterből érkezik. Nem csak övpárkányként funkcionáló felirata, de zömök

alakja is stabilan hirdeti Luther szavait: Erős vár a mi is-
tenünk.

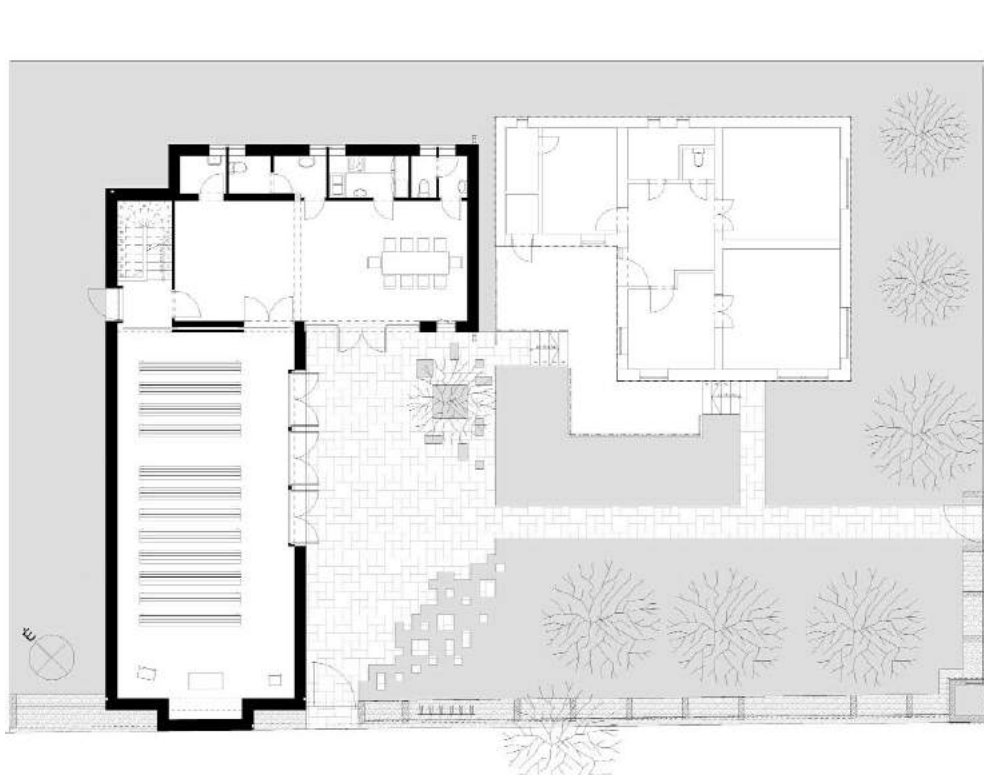
A belső térben folytatódik a termékeny feszültség: a minőségi anyagokkal burkolt, homogén sík felületek között felerősödik a részletek ritmikája. Az ereszt hátra, a karzat felé emelkedik, itt az épület kétszintesé válik,



Az udvar és az épület
szerves egységet alkot



alul kaptak helyet a kiszolgáló, illetve foglalkoztató helyiségek. Az alapterületéhez képest nagy belmagasságú liturgikus térben a világos nyír és tölgy faburkolatok, a falon a strukturált fehér vakolat, az egyszerű alaprajzi forma a skandináv népek építészetét idézi. Mellettük a





Az archetipikus ház tömegét a belső tér igényei finoman torzítják az aszimmetria irányába

cementlap padló forgórózsákat kirajzoló geometrikus arabeszk mintája melegséget árasztó szőnyegnek hat, figyelmeztet ismétlődő mintázata és sötét-zöld és sötét-kék színe azonban megint csak északot idézi. A belsőépítést a Murum Stúdió (Szüts Nóra és Baló Dániel) munkája,



méltó folytatása az architektúrának, olyan ínyencfalatokkal, mint a karzat mellvédjébe rejtett gépészet.

Az átgondolt fényeknek különleges szerepük van a templomtér lelkiségének kirajolásában. A szertartásteret derékszögű, falfülke mélységű és magasságú apszis bővíti, mely a masszív és homogén oromfal mögül kap természetes fényt, szinte leválik róla – ennek előterében áll a liturgiát szolgáló bútorzat. Az aszimmetrikus oromfalra a gerinc tengelyében keresztet rajzol a keskeny ablakok csíkjain beszüremelő fény – az apszis és a kereszt közt a fény teremt eszmei kapcsolatot. A világítótestek egyik csoportja a falakra került, sűrű fényük kiemeli a szabálytalanul érdes, kézi vakolást idéző falfelület plasztikáját. Az általános megvilágítást szolgáló falhoz simuló fényforrások azonban szinte észrevehetetlenek a térbe belógatott függőlámpák csoportja mellett, melyek ék alakban vonulnak az oromfali kereszt irányába. Sokan sokféleképpen asszociálnak a lebegő lámpatestek láttán, az üdvösség felé törekvő lelkek víziója talán nem idegen a kompozíciótól.

A teret már birtokba vette és belakta a gyülekezet. Az építész sokszor (sőt többnyire) elkecserekedik, amikor az általa a legapróbb részletekig megtervezett enteriört a használó a maga ízlése szerint rendezi be. Itt történetesen vörös huzatú – bár a skandináv ízléshez igazodóan egyszerű vonalvezetésű – székek sora került a vélhetően világos fából megálmodott padosorok helyébe, és a liturgikus bútorzat is máshonnan származik. Ám a környezetpszichológus arra figyelmeztet, hogy miután nyeltünk egy nagyot, érdemes megbecsülni a laikus felhasználó által „hozzáadott értéket”, mert ő is alkot, amikor a teret a saját képére formálja. Ez esetben például a nemes gesztusokkal alakított térben a vörös székek kifejezetten pezsdítően mutatnak, az életet, a földi valóságot, a másik pólust képviselik, amelyről ugyancsak nem szabad megfeledkeznünk.

A tervező Krizsán András egy alkalommal Plesz Antalt idézte, aki szerint a jó építészethez három dolog kell: lépték, ritmus és ihlet. Szó szerint e három összetevő helyes aránya teszi, hogy a pestszentimrei Luther-kápolnának sikerül nagyzolás nélkül emelkedetté válnia, és pártos nélkül beszélnie a magasztosról. Az építész szándéka szerint a szavak itt lábujjhegyre állnak, a lélek felfelé törekszik. Az ő munkáját dicséri, hogy a gesztus kölcsönös: a tér lehajol az emberhez, és átöleli.

Zöldi Anna

Függesztékek sora törekszik a fényből szőtt kereszt felé. Félúton Ég és Föld között...

Irodalom / References

- [1] Bertényi, Iván – Gyapay, Gábor: *Magyarország rövid története*, Maecenas Kiadó, 1993, p 241.
- [2] Kapi, Béla: *Kegyelem és élet – Egyházi beszédek, tanulmányok, előadások és egyéb írások*, második kötet, Dunántúli Evangélikus Lelkészei Egyesület, Győr, 1940, p 272.
- [3] Péter, Katalin: „A katolikus megújulás és a protestáns reformáció” in *Papok és nemesek – Magyar művelődéstörténeti tanulmányok a reformációval kezdődő másfél évszázadból*, Ráday Gyűjtemény, Budapest, 1995, pp 5–14.
- [4] Szakály, Ferenc: „Keresztény vallások és egyházak a hódoltságban”, *História*, Vol 5, No 5-6 (1983), pp 17–20.

Építész: Krizsán András

Építész munkatársak:

Tömpe Zoltán, Szabó Lajos, Krizsán Gergely

Szerkesztő: Dudinszky Orsolya (Fd Terv Kft.)

Belsőépítész: Baló Dániel, Szüts Nóra

Statika: Medek Ákos (Medek Iroda Kft.)

Épületgépészet: Rosza Csaba (Pumbero Bt.)

Elektromosság: Paizs István (Pivill Bt.)

Villámvédelem: Szukfil Ferenc

Kertterv: Varga Dániel

Tűzvédelem:

Decsi György (Fireeng Kft.)

Akusztika: Bite Pálné (Vibrocomp Kft.)

Megbízó: Pestszentimrei Evangélikus Egyházközség (Győri Gábor esperes)

Kivitelező: Lőrinci Építő és Fővállalkozó Kft.

Műszaki ellenőr: Antal Ágnes

Fotó: Bujnovszky Tamás