

SZINTE SEMMI

Felújítás és emeletráépítés, Birmannsgasse 47, Bazel





Régi, új és felújított házak alkotják az utcaképet

Utcai és belső udvar felőli homlokzat

Tizenöt percnyi sétára a történelmi belvárostól és a Rajna-parttól kisvárosias lakóutcák sorakoznak. A Birmanngasse egyik vége a bázeli egyetem területének széléig ér, másik vége a Spalenringbe torkollik, amely fontos útvonala a belvárosnak, busz- és villamosforgalommal.

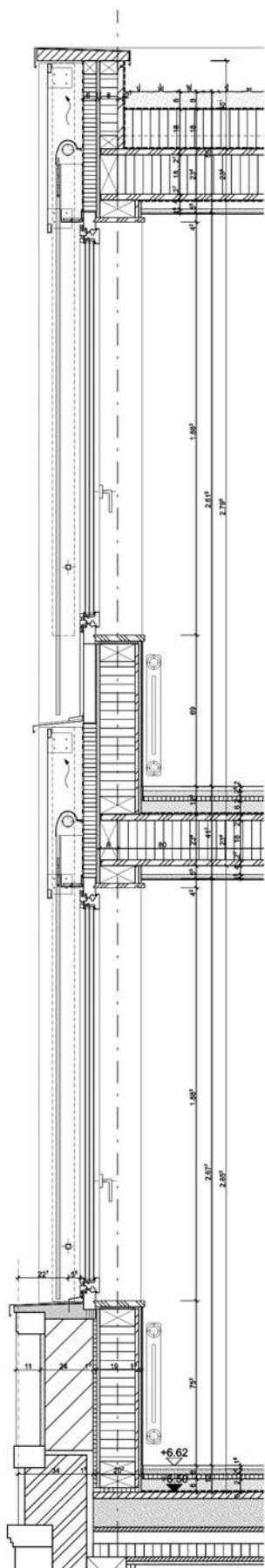
A 3-6 szintes, lakóházas beépítésben százéves, negyvenéves és mai épületek váltják egymást, újonnan épült, frissen felújított és omladozó egyaránt van közöttük. A 19. század utolsó harmadából származó eredeti beépítésből kevés maradt, az épületállomány lassan kicserélődik – az egykori utcakép lépésről lépésre tűnik el, a homlokzatmagasság helyenként akár duplájára is nő. Marad az utcavonalra rendezett beépítés helyenként hangsúlyos ereszvonalal, többé-kevésbé következetes

lyukarchitektúrával. Időnként még az utcai homlokzat szélére mozdított kapu idézi a régi megjelenést az új épületeken, rosszabb esetben ennyi sem – van, ahol a földszint oszlopos árkádként visszaugrik, hogy a nem túl széles járdához egy kicsit hozzáadjon, a széles ablakok jóformán összeérnek, erkélyek, ki- és beugró épületrészek disszonáns játéka alkotja az összképet. Az új épületek nem keresik a kapcsolatot egymáshoz, mind önmagába zárt, telekszéles egységet alkot az utca felé – ez pedig nem alkalmas arra, hogy utcaképpé álljon össze.

Pedig a szomszédokhoz való igazodás módja az egyik legfontosabb – de mindenképp a legszembeütőbb – döntés egy ilyen tervezési feladatnál. A Birmanngasse 47. átalakításának tervezője, a bázeli Dominique Salathé pedig úgy döntött, hogy felvállalja a kihívást, és mind a

Építész:
Dominique Salathé,
Andreas Reuter

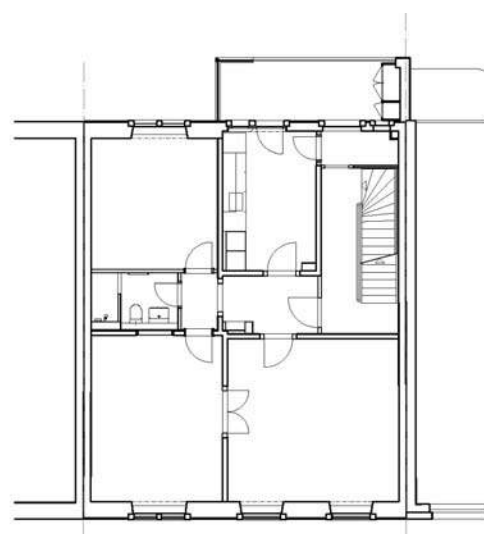
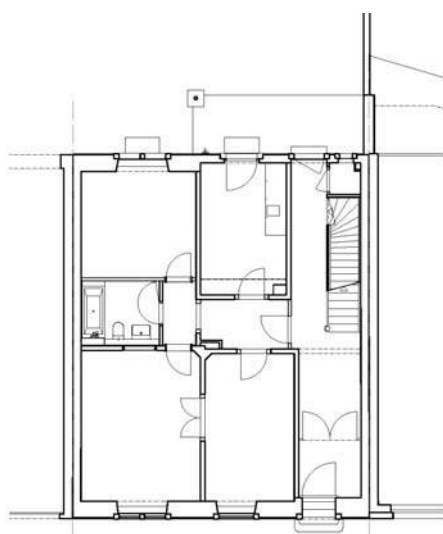
Falmetszet a két új szintről



Belső részletképzés: a felújított konyha...



...és a legfelső szintre vezető új lépcső



régi, mind az alakuló új beépítést figyelembe véve szőtte be a két szinttel bővített és kívül-belül felújított házat a szomszédok közé, illetve az utcaképhez.

Tervpályázatokon hosszú időn át népszerűek voltak a nagyon kontrasztos épületbővítések, feltehetően a Velenicei Karta – félremagyarozott – felszólításának egyeduralmát is tükrözik a betonból, acélból, corten-, vagy szelídebb lelkület esetében téglá-, kő- vagy faburkolattal épült, szándékosan a szembeállásra, különbözőzésre alapozott új épületszárnyak vagy szintráépítések. A kevésbé publikált, de jóval gyakoribb esetek pedig olyan eszköztelen, a rejtőzködésre, a nem-bántásra alapozott bővítések voltak, amelyek saját jogon nem adtak értéket a meglévőhöz, így nehéz elképzelni, hogy ezekből valaha önálló identitású összkép alakulhat ki.

Salathé egyik út mellett sem köteleződött el, megjelenésében a meglévővel harmonizáló, de önmagában is karakteres bővítést illesztett az eredetileg 1872-ben épült lakóháza. A megtartott két lakószinten egy-egy jó elrendezésű lakás volt, mindegyikben három, közelítőleg négyzet alakú, világos szobával – itt elsősorban a konyha és a fürdőszoba elhelyezésére és korszerű kialakítására kellett figyelmet fordítani, valamint a meglévő értékek (homlokzatok, padlóburkolatok, kazettás belső ajtók, mennyezeti rozetta) megőrzésére és szükséges kiegészítésére (lépcsőkorlát, villanykapcsolók). Az elbontott tetőtéri lakás helyén épült további két emeleten szárnyalhatott a tervezői fantázia: a kétszintes lakás fa tartószerkezettel épült, a meglévővel ellentétben nagy, egybenyitott terek és a két szinten átívelő átlátások jellemzik. A visszafogott részletképzés a beépített bútorok, ajtók, burkolatok megjelenésében is folytatódik. A ráépítés tartószerkezete – s annak anyaga – rejtve marad: csak a tervrajzokból és az épület leírásából derül ki róla valami, mert belül fehérre, kívül halványszürkésre festették, akárcsak a megtartott épületszinteket.

Mégsem imitálja az új a régit – az elválás egyértelmű,



de a kapcsolódás is: legmarkásabb a homlokzati ablakosztás folytatása a vakablakká vált legfelső ablaksortól indulva, valamint a tömegforma higgadt kiegészítése. Igaz, a régivel ellentétben lapostető készült az utca felé zöld-, az udvar felé terasztetővel, de sehol egy kósza kísérlet az ortogonális rend felborítására. Az udvar felől háromszintes a meglévő homlokzat, fölötté halványszürke doboz és egyetlen ablak a bővítés. Üdítő lehet a tetőteraszról a környező háztetők látványa – szinte el is felejtheti az ember, hogy Európa egyik legsűrűbben lakott városában van éppen. A zárt sorú beépítésben elhelyezkedő épület láthatóan mindkét szomszédja felé kezet nyújt: egyik oldalon az eredeti épülethez sokban hasonlító kis ház áll, mellyel a megőrzött homlokzati architektúra és a hangsúlyos eredeti ereszvonala jelzi a kapcsolatot, míg a másik oldali, nemrégiben befejezett új épülethez a bővítés utáni homlokzatmagasság, illetve a visszafogott, síkszerű megjelenés és az egyszerű színek igazodnak.

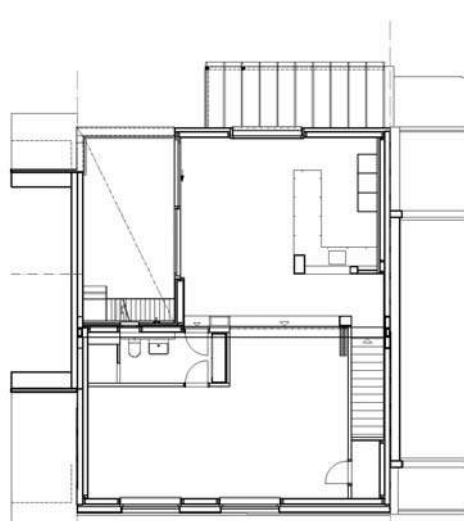
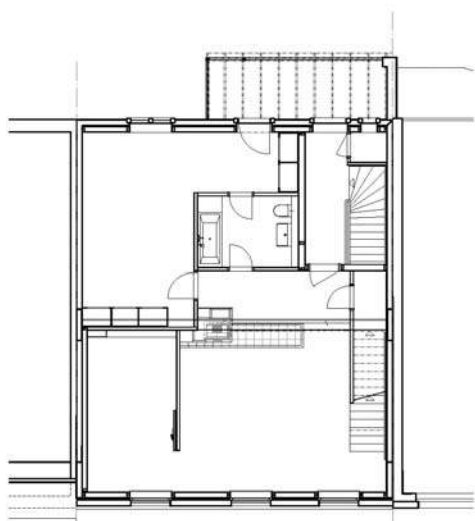
Az iroda más munkáin is megfigyelhető ugyanez a tervezői hozzáállás: látszólag „szinte semmi” nem történik a felújítás során, végül mégis határozottan a helyén van minden. Ez figyelhető meg a szintén bázeli Dalbehof idősothton felújításán vagy a Muttenzben készült funkcióváltásos átépítés esetében is, amelynek során az egy-

kori sportkórház épületében alakítottak ki lakóegységeket. De találunk a korábban megvalósult tervek között egyszerű felújítást is: egy 1913-ban épült sorházi lakást modernizáltak egy négytagú család számára – a fotók kísértetiesen emlékeztetnek a Birmannsgassában álló épület belső képeire. [1] Az eredeti karakter megőrzése iránti határozott szándék és a kiegészítések egyszerű vonalvezetésű, sallangmentes megjelenése, a meglévőhöz illeszkedő, jól megválasztott néhány új építészeti és – elsősorban – belsőépítészeti elem köti össze ezeket a munkákat.

Ha már az egységes utcakép felbomlásáról szóltunk, idekíváncsolk, hogy természetesen egy sor ehhez hasonló színtráépítési felújításból sem fog egységes utcakép kialakulni. De az építészeti feladathoz való közelítés, a részletek gondos kidolgozása, a megőrzött és hozzáadott értékek egyensúlya ezúttal mind példaértékű volt.

Sok mindenért lehet szeretni és érdemes tanulmányozni ezt a házat, és erre a közönség is felfigyelt: idén a legjobb felújításért járó svájci díj szakmai győztesének választották. [2]

Ware-Nagy Orsolya



Irodalom / References

- [1] Salathé Architekten/Projekte [honlap], hozzáférhető:
 <<https://www.salathearchitekten.ch/projekte/>> utolsó belépés: [2018-09-28].
 [2] Architekturpreise/Der beste Umbau/Die Nominierten/11 Projekt [honlap], hozzáférhető:
 <http://www.architekturpreise.ch/dbu/nomin/nomin_18_11.html> utolsó belépés: [2018-09-28].

Az új lakás egybefüggő belső terei

Alaprajzok a földszinttől a legfelső szintig

Építész: sabarchitekten AG, Bazel (Dominique Salathé, Andreas Reuter)

Építész munkatársak: Noriaki Fujishige, Jakob Schneider

Építető: U. Bürki, U. Freiburghaus, F. Hadorn, F. Mätzener

Statika: Schmidt + Partner AG, Bazel

Fa tartószerkezetek: Büro für Bau und Holz GmbH, Bazel

Épületfizika: Gartenmann Engineering, Bazel

Geotechnika: Kiefer und Studer AG, Reinach

Hulladékkezelés: Carbotech AG, Bazel

Kivitelezés: Huber Straub AG, Bazel

Eredeti épület építése: 1872

Felújítás és bővítés: 2015–2016

Fotók: Michael Fontana, Bazel