

PARTRA VETETT ERDŐ

Kaosung Nemzeti Művészeti Központ, Tajvan

Távlati kép. Az épülettel együtt új városi parkot is kialakítottak a régi katonai bázis helyén

*Az angol *banyan* magyar fordítása fűgefá, viszont az angol elnevezés egy speciális fűgefafajra utal, ami megjelenésében teljesen különbözik a többtől, és ennek megfelelően az angol és helyi terminológiában is külön nevet kapott. A pontosság érdekében ezt az elvet megtartottuk, és a fűgefá gyűjtőnév helyett az eredeti *banyan* elnevezést használtuk.

„Weiwuying a Mecanoo legambiciózusabb épülete: filozófiánk minden kulcselemét megtestesíti. A helyi *banyan** (*banjan*) fák szépsége és ikonikus levéltakarója ihlette a hatalmas, különleges burkolatból és tetőből álló, hullámzó szerkezetet, amely alatt nagyvonalú, nyitott terek áramolhatnak.” [1]

FRANCINE HOUBEN, MECANOO

Banyan tér. Így nevezte el a Mecanoo Tajvan második legnagyobb városa, Kaosung új Művészeti Központját (Weiwuying) ami négy színpadot köt össze egyetlen hatalmas épületegyüttesben. Az elnevezés önmagában nem szokatlan, hiszen a *banyan* egy őshonos fa a szigetországban, amely hatalmas lombkoronájáról és lélegző, a lombokból gyakran a földig ereszkedő gyökereiről is-

mert. A *banyan* fák különleges gyökérrendszere a helyi klímát ismerve nem is kívülről, hanem a lombkorona alól szemlélve érdekes igazán. A hárommillió lakosú Kaosung Dubajjal van egy szélességi körön, így nemcsak a páratartalom, hanem a napsütéses órák száma is magas. A trópusi éghajlaton nemcsak célszerű, hanem gyakorlatilag elengedhetetlen az árnyékolás. Fontos ugyanakkor a napfény erőssége is, mivel a magas páratartalom miatt a közvetlen és visszaverődő napfény mellett az ún. szórt (diffúz) fénynek is nagy hatása van. Kaosungban ez a hatás különösen jelentős, és a szórt fény még akkor is erős megvilágítást ad, amikor a nap már nem is látszik. Ezekben a „szürke órákban” feléled a város, és megnyitnak az éjszakai piacok. Napközben csak a *banyan* fák többretegű lombkoronája árnyékol igazán. Ennek fényében persze nem meglepő, hogy az őshonos

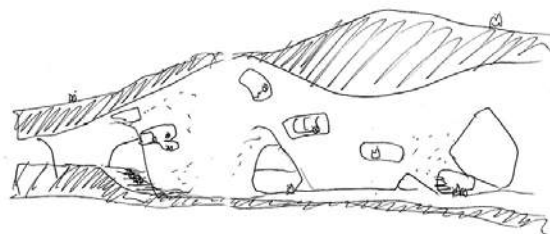
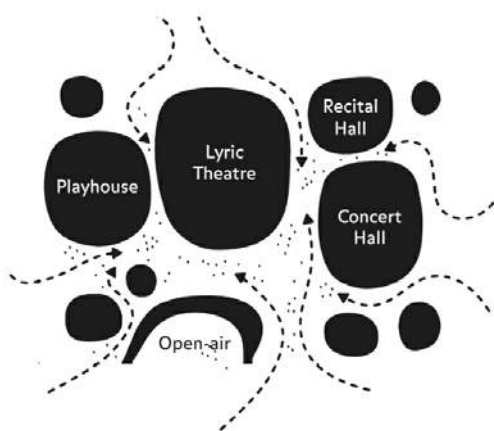


fa kulcsszerepet tölt be Tajvan kultúrájában, és egyben az új Művészeti Központ fő terét is inspirálta. Az építészeti koncepció érdekessége valójában nem is ebben rejlik, hanem abban, hogy a központi nyitott köztér az épület belsejében helyezkedik el.

Nem a Mecanoo iroda az első, ami a szigetország nagyvárosainak sajátos térszerkezeteiből merít ihletet. Tajvan kaotikus városszövegeinek érdekessége, hogy a köz- és magánterek nem határolódnak el, hanem napszaktól függően átrendeződnek. Az épületek határai ennek megfelelően csak jogi értelemben érvényesülnek. A hagyományos tajvani városi ház például jellemzően 2-4 szintes: a privát lakótereket az emeleten rendezik be, míg a földszintet napszaktól függően üzletként vagy lakóterként használják. A földszint és a köztér kapcsolatát az is erősíti, hogy gyakran a telekhatárok sem érvényesülnek, és előfordul, hogy a járdákhoz is a szomszédos

Távlati kép a szabadtéri színpaddal. A kép mutatja az épület három fő szintjét: bejárat (és adminisztráció), nyitott Banyan tér (és színpadok) és emelet

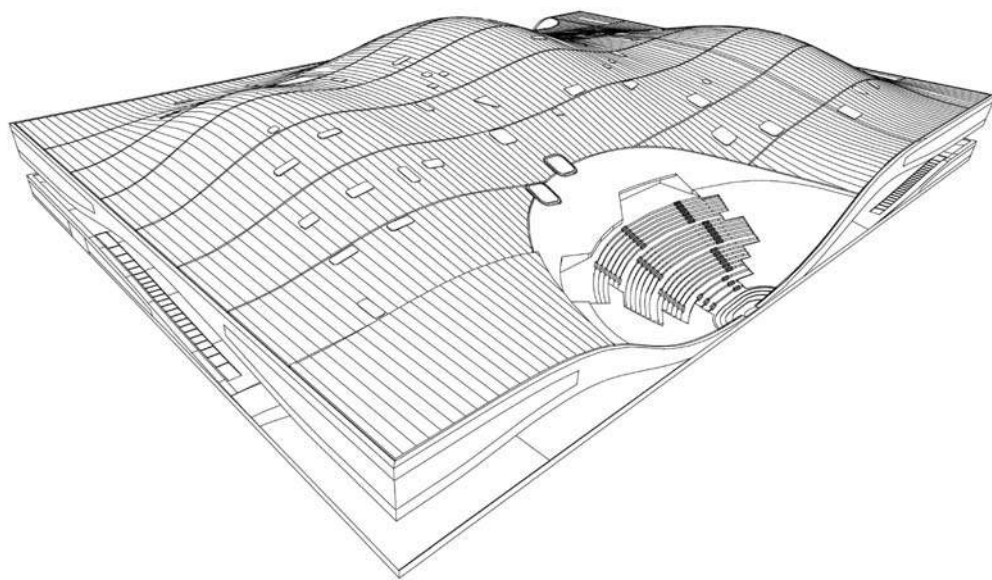
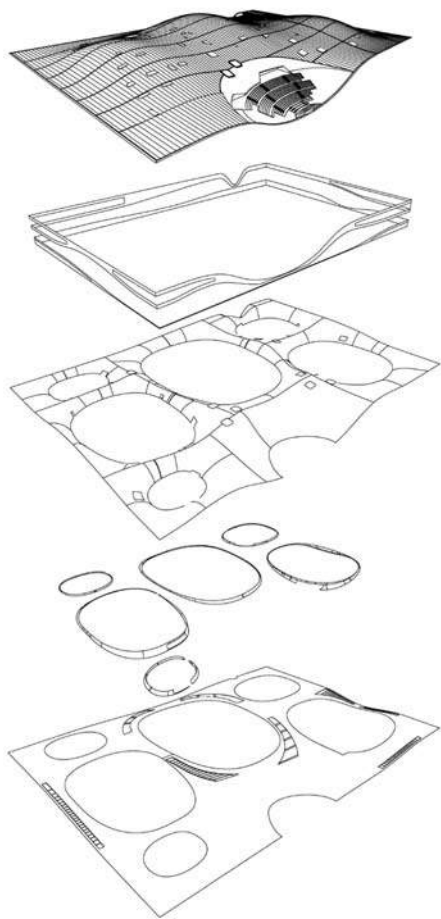
Építész:
Mecanoo



Koncepció: a Banyan tér az épület fő egységei köré rendeződik. A térfelletti tető ezeket az egységeket kapcsolja össze egy fő tömegbe



Látkép a színpad felől. Az épületet körülvevő park a város életének fontos részévé vált



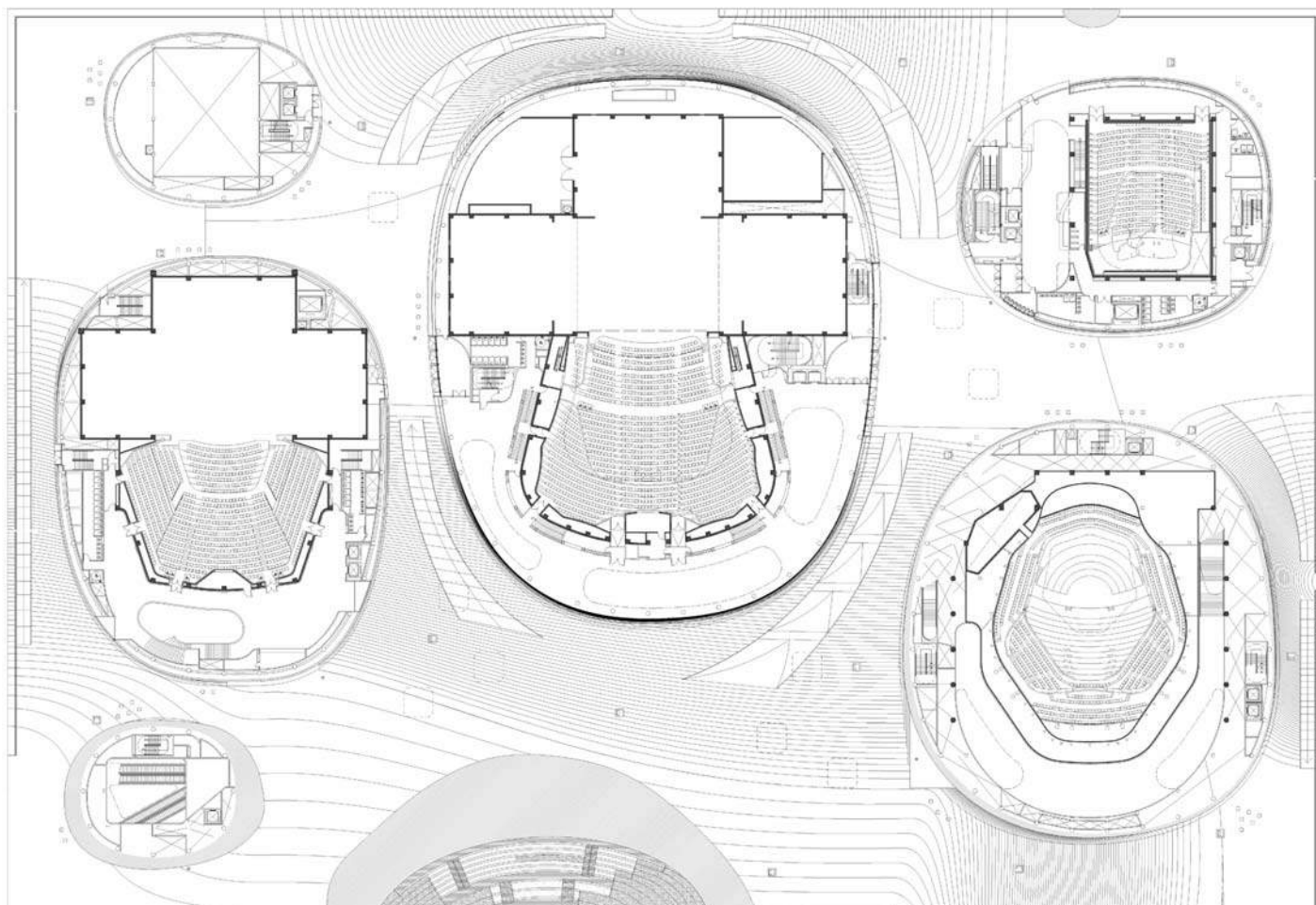
**Robbantott ábra és tetődiagram:
a tetőszerkezet formálása és
anyaghasználata az építészeti koncepció meghatározó eleme**

földszinti terek burkolatát használják, olykor épületrészekkel is elfoglalva a közterületet. A tipikus tajvani utcakép gyakran az illegális területfoglalás széles tárházát sorakoztatja fel, ahol az épület lehetőség szerint minden irányban (a köztér, a szomszéd és az ég felé) terjeszkedik. A földszinten elfoglalt területek egyes napszakokban az épület funkciójának szerves részévé válnak, így a köz- és magánterület sajátos átfedésbe kerül. A végeredmény egy sajátos térforma, ami nem definiálható köz- vagy

magánterületként, viszont jogi értelemben részben magán- és részben pedig közterületen helyezkedik el.

Ez a sajátos térhatás ihletett meg két további sztárpézt, akik Tajvan két másik nagyvárosában (Tajcsungban és Tajpejben) terveztek kulturális épületeket. Toyo Ito Tajcsung Operaháza [2] például az épület teljes földszintjét egy aulaként alakította ki, így a járóelő keresztülstálhat az épületen. Az épület a nap jelentős részében nyitva áll, és valóban köztérként működik: kiállítá-

Alaprajz, a Banyan tér szintje. A hét különálló egységet a tér (és felette a tető) kapcsolja össze



Éjszakai látkép. Az európai szokásokkal ellentétben a trópusi Kaoshiungban a város éjszaka is aktív, ez alól pedig a parkok sem kivételek. A Banyan tér megalkotásánál ezért az esti hangulat is fontos szempont volt



Banyan tér belső képe. Az erős nap-sütésben a fedett nyitott tér ideális komfortot nyújt

Irodalom / References

- [1] Stevens, Philip: „In Taiwan, Mecanoo completes the world's largest performing arts center under one roof”, *DesignBoom*, 2018-04-13, hozzáférhető: <<https://www.designboom.com/architecture/mecanoo-taiwan-national-kaohsiung-center-wei-wuying-performing-arts-04-13-2018/>> utolsó belépés: [2018-09-25].
- [2] Gutai, Máttyás: „Térgörbe – Tajcsung Nemzeti Operaház”, *Metszet*, Vol 6, No 3 (2015), pp 20–23.
- [3] Gutai, Máttyás: „Zeneház: Casa da Musica, Porto”, *Alaprajz*, Vol 14, No 6 (2007), pp 30–33.
- [4] Gutai, Máttyás: „Léptékpróba – Nagaoka Városháza”, *Metszet*, Vol 5, No 3 (2014), pp 44–47.
- [5] „National Kaohsiung Center for the Arts, Kaohsiung, Taiwan” in Mecanoo/Projects [honlap], hozzáférhető: <<http://www.mecanoo.nl/Projects/project/54/National-Kaohsiung-Center-for-the-Arts-Wei-Wu-Ying?t=0>> utolsó belépés: [2018-09-25].

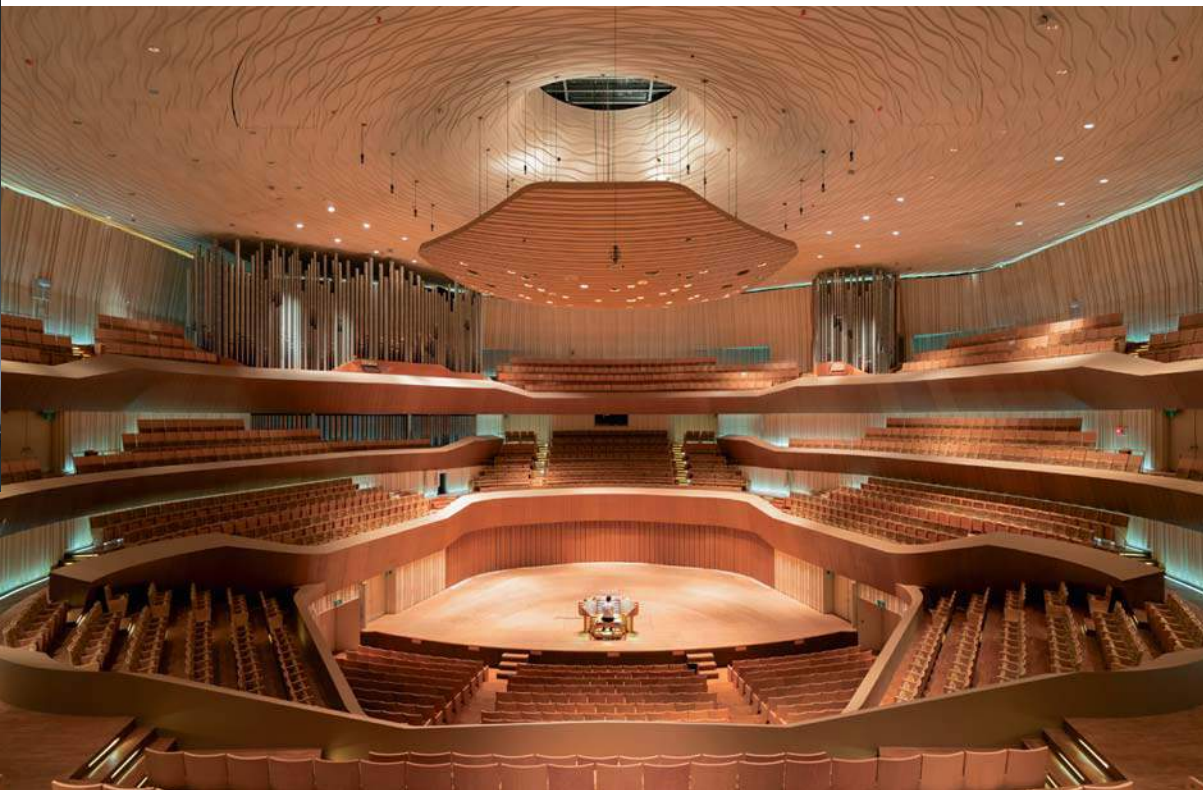
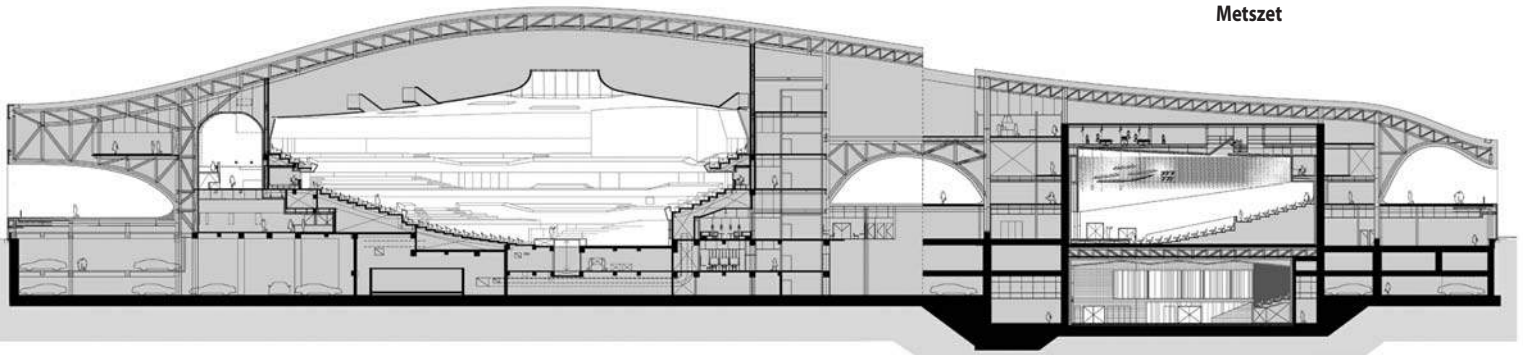
soknak, éttermeknek és üzleteknek ad otthont, így a város egyik fontos találkozási pontja. Az épületet körülvevő tér és a földszint burkolata megegyezik, és a külső térben kialakított vízfelületek a belsőben is folytatódnak, létrehozva a már ismert köztes tér jelleget. Rem Koolhaas hasonló elvet követve tervezte meg a tajpeji Előadóművészetek Központját. Az épületbe foglalt köztér itt egy külső utca meghosszabbításaként jelenik meg. A koncepció a portói Zeneház (Casa da Música) épületét idézi, [3] ám az itteni épület nem egy térhez, hanem egy régi utcához kapcsolódik, amit a város legjelentősebb éjszakai piaca foglal el. A példákban is jól látszik, hogy a köztér és épületek áthatása nem egy légből kapott építészeti kísérlet eredménye, hanem a tajvani városszövet és életstílus tudatos vizsgálatából ered.

Ellentétben a másik két példával, Weiwuying nem a városban, hanem egy nagy parkban épült, így bőven volt hely zöldterület kialakítására. Ennek megfelelően a belső köztér nem közvetlenül a városszövethez kapcsolódik, hanem önmagában áll a zöldfelületben. Az ellentét feloldását az építész az épület méreteiben próbálták megoldani. Az épület valóban grandiózus: a 160×225 méteres komplexumot már valóban nehéz egy épületként értelmezni. Az alaprajzi elrendezés így hét önálló egységként jelenik: a négy színpad (2 260 férőhelyes opera, 2 000 fős koncertterem, 1 094-1 250 fős multifunkcionális színházterem, 470 fős előadóterem), a foyer és a

bejárat egymástól elkülönülve egy közös tető alá rendeződnek, a hetedik egységet pedig a tető lehajlásával kialakított szabadtéri színpad adja. Az egységek között kialakított tér az épület áramló köztere, aminek térhatását a padló és a tető hullámzása erősíti. Az épületrészek a föld- és tetőszinteken is összekapcsolódnak, így a köztér és az épület belső világa egymástól függetlenül működhet.

Egy ekkora épület felületeinek építészeti kezelése és anyaghasználata különös kihívást jelent, különös tekintettel arra, hogy a teljes épületet azonos burkolattal látták el. Ebben a feladatban Kaosung hajóépítészeti hagyománya volt az építész segítségére: a város ugyanis nemcsak Tajvan legforgalmasabb kikötőjével, hanem a legnagyobb hajógyártó központjával is rendelkezik. Ez az adottság Renzo Piantót is megihlette, amikor metróműveletet tervezett a városban. Az épület egy nagyvonalú fehér tetővel épült, ami karcsú pilléreken felhőként lebeg az állomás kijárata felett. Az acélburkolattal fedett nagy tömeg szerelésekor a hajóépítésben megszokott részletekkel és technikával dolgoztak. A megoldás érdekessége az volt, hogy az építész tudatosan dolgozott a rendelkezésre álló léptékekkel, valamint a tető és a szemlélő közötti távolsággal. Kihasnálva azt a lehetőséget, hogy a lebegő tetőt közvetlen közletről nem lehet megsejmlélni, az olasz építész a részletezettséget és az acél megmunkálását csak olyan léptékig kontrollálta, amenny-

Metszet



Színpad, belső kép

nyire ez az adott perspektívából indokolt volt. A Weiwuying épület nagy felületeinek megtervezésekor ugyanígy a hajóépítésre jellemző pontosság és elnagyolt részletesség érvényesült. Ez az épület esetében azt jelenti, hogy a tervezéskor és építéskor is a pontosságon volt a hangsúly a kidolgozott részletek rovására. Mindez megfelelt az épület léptékének és a köztér karakterének is. Különös hasonlóság jelenik meg itt Kengo Kuma Nagaoka Városházával, ahol a belső közteret szintén a léptékkel arányos elnagyolt részletekkel alakították ki. [4] A Mecanoo esetében ez teljesen tudatos szándék volt, hiszen az épület koncepcióját egy „partra vetett hajó” képzete inspirálta. [5] A tervezők célja nem egy elegáns és részletesen kidolgozott burkolat, hanem a hajóépítésben megszokott robusztus és ellenálló felületek kialakítása volt.

Ugyanez a hatás érződik az építészeti koncepció másik elemében, ami az épületrészek összekapcsolódását a

banyan erdőkhöz hasonlítja. A hasonlat nem véletlen, hiszen a banyan fák karakteres, szerteágazó gyökérzete és összekapcsolódó lomkoronája valóban egy egységes, hullámzó tömegben kapcsolódik össze. Ennek megfelelően a Weiwuying színház nagy teteje is új értelmezést nyer egy egyszerű színpadi dobozokat magában foglaló tömeghez képest: egy erdőt teremt Kaosung parkjában, aminek térszemplélete és térhatása a tajvani hagyományokban és városszerkezetben gyökerezik.

Gutai Máttyás

Építész: Mecanoo Architecten, Delft, Hollandia
Helyi építész: Archasia Design Group, Tajpej, Tajvan
Megbízó: Preparatory Office of The Wei-Wu-Ying Center for the Arts of the Ministry of Culture, Tajvan
Statika: Supertech, Tajpej, Tajvan
Épületgépészet: Yuan Tai, Tajpej, Tajvan
Elektromosság: Heng Kai, Tajpej, Tajvan
Épületakusztikai szakértő: Xu-Acoustique, Párizs, Franciaország
Színháztechnika: Waagner-Biro, Bécs, Ausztria
Színházi szakértő: Theateradvies, Amszterdam, Hollandia; Yi Tai, Tajpej, Tajvan
Világítástechnikai szakértő: CMA lighting, Tajpej, Tajvan
Tűzvédelmi szakértő: Ju Jiang, Tajpej, Tajvan
Orgonaszakértő: Olivier Latry, Párizs, Franciaország
Tető- és homlokzati szakértő: CWI, Tajpej, Tajvan
3D szakértő: Lead Dao, Tajpej, Tajvan
Közlekedéstervezési szakértő: Su International, Tajpej, Tajvan
Kivitelezés: Chien Kuo Construction Co., Tajpej, Tajvan
Acél homlokzat- és tetőburkolat: Centraal Staal, Groningen, Hollandia; Ching Fu, Kaosung, Tajvan
Orgonaépítés: Klais, Bonn, Németország
Fotó: Iwan Baan