

ÉKSZERDOBOZ A RÓZSADOMBON

Építész:

Mányi István,
Mányi Dániel

Gül Baba türbéje és környezete

A beruházás célja a Gül Baba türbéje és tágabb környezetének felújítása, rendezése annak érdekében, hogy a hely történelmi, művészettörténeti és turisztikai jelentőségéhez méltó módon várja a látogatókat. A projekt nemcsak a műemléki felújítást, hanem a környező utcák, valamint a lakosság által használt, leromlott állapotú közpark méltó megújítását is magában foglalta. Városépítőként az volt a célunk, hogy ne csak egy-egy elemet kiragadva, hanem komplex városrész-rekonstrukcióként oldjuk meg a feladatot. Ezzel egyrészt javítjuk a helyiek életminőségét, másrészt növelhetjük a városrész turisztikai vonzerejét is. A türbével kapcsolatos régészeti és restaurátori feladatok során elvégzett munkákra és azok eredményeire ebben a cikkben – terjedelmi okokból – részletesen nem térünk ki. Célunk az építészeti eredmény bemutatása, rövid kitekintéssel a türbe és a Wagner-villa múltjára, valamint a kiindulási állapotok összefoglaló ismertetése.

Történeti ismertetés*

A meghódított Budán 1541. szeptember 21-én meghalt Gül Baba, a harcos bektási (törvényen élő) rend nagy tisztelettel övezett dervise.[1]

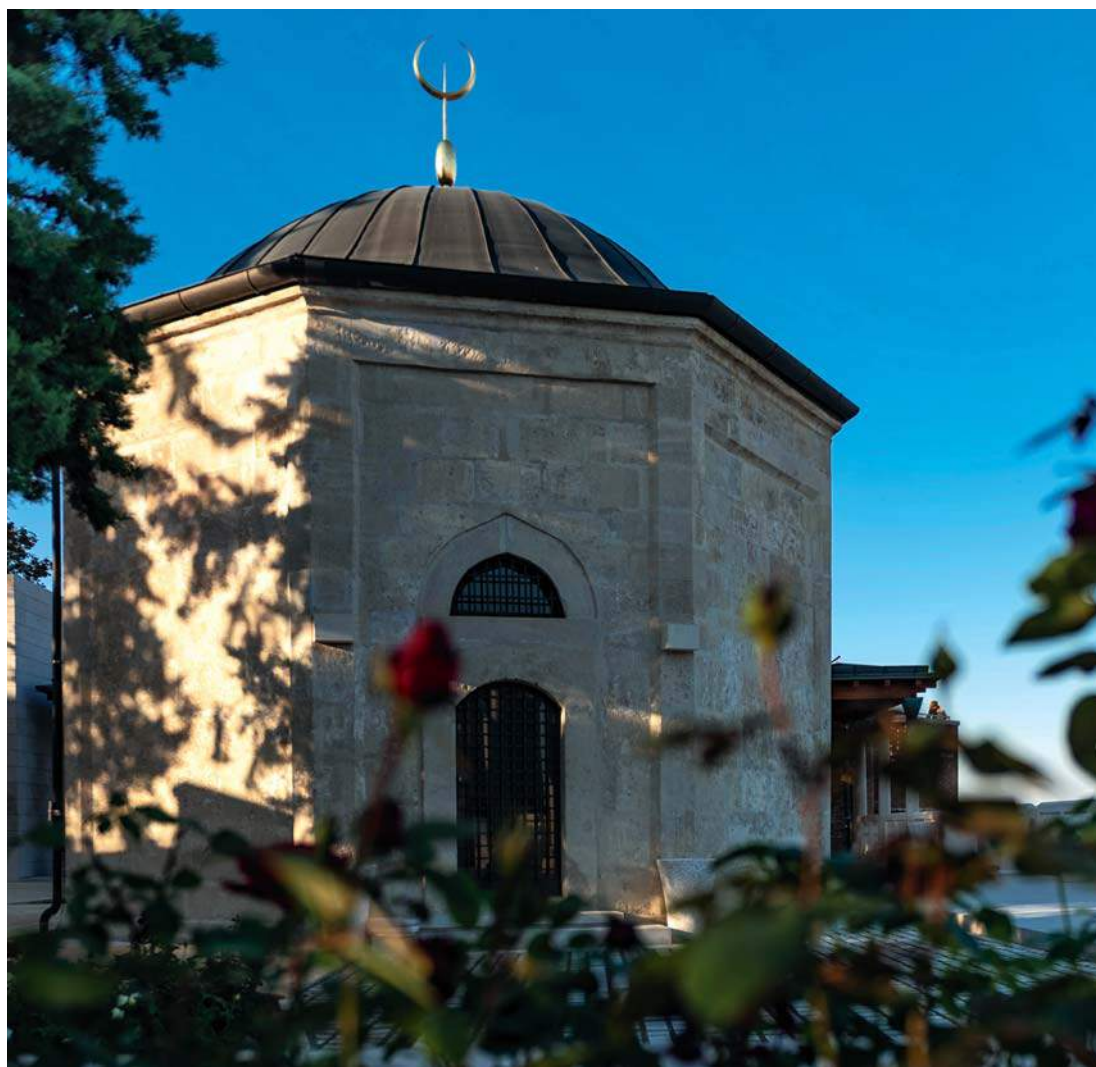
A Rózsadombon (török néven Michnet depesi) eltemetett szerzetes sírja fölé a Budát 1543-1548 között kormányzó Mahomet pasa emeltette a ma is meglévő türbét (török sírkápolna).

Buda 1686-os visszavíváskor az építmény bizonyára csak kisebb sérüléseket szenvedett. Falai és boltozata nagyjából sértetlen maradhatott, a tető későbbi, magasított formája korábbi pusztulásával magyarázható, de talán a török jellegtől való különbözés is szerepet játszott elkészítésében.

1686-tól az egész Rózsadomb a jezsuita rend birtokában volt, a türbét keresztény kápolnaként használták.[2] 1773-ban, a rend feloszlásának évében a József-hegyi terület visszakerült a város tulajdonába, majd árverésen

* A tudományos dokumentációt Bor Ferenc (H-Y Építéstörténeti és Műemléki Kft.) készítette

A türbének sosem voltak oldalablakai



értékesítették. Több tulajdonosváltást követően az ingatlanrészeket 1857-ben Wagner János építész és felesége Redlich Klára vette meg.[3]

1893-ban Wagner építési engedélyt kért két különálló villa építésére, melyeket oszlopos folyosóval szándékoztak összekötni. Az épület tömege a türbét teljesen elnyomta, a türbe egyik sarkát az oszlopos folyosó falába beépítve a villán kívülről gyakorlatilag észlelhetetlenné tette.

Magát a türbét 1914-ben műemlékké nyilvánították. 1915 elején tetemkutató ásatást végeztek, a türbe régi fapadozatát fölszedték. Az alatta levő üregben két teljesebb (16. századi) és egy hiányosabb (13-14. századi) férficsontvázat találtak. Bartucz Lajos antropológus az épebb csontvázak egyikében Gül Baba földi maradványait vélte meglesni, míg a másikat feltételelesen az 1587-ben elhunyt Kalikof Ali budai basával azonosította.



Az ásatáshoz kapcsolódóan történt meg a türbe akkori felújítása Möller István építész tervei szerint. Az eredeti járószintre visszaállított, új padlóval, fakoporsóval ellátott, betörés ellen ablakrácsokkal felszerelt, külsőleg és belsőleg restaurált türbét 1918. július 28-án adták át.[4]

Az első világháborút követően az egyre romló állapotú villát felosztották, és kilenc bérlakást alakítottak ki benne.

Az épületet a hozzá tartozó telkekkel együtt 1941-ben közgyűlési határozat alapján megvette a főváros.

A második világháborúban a Wagner-villa katonai tüzérési szempontból kedvező fekvése miatt célpontként is magára vonta a figyelmet. Az épületegyüttest ért találatok során maga a türbe is megsérült. A Fővárosi Műemléki Felügyelőség 1960–1962-ben, Pfannl Egon tervei szerint helyreállította. Ennek során a kupola magasított tetőszerkezetét a lanternával együtt lebontották, helyette vörösréz fedésű, kecsesen ívelt, laposabb kupola készült. A jezsuita kolostori időkben kialakított ovális ablakokat pedig elfalazták. Az egyetlen megmaradó ablakot és ajtót kovácsoltvas rácsokkal látták el. A belső padozatot piszkei lapokkal burkolták. [5]



A Wagner-villa állapota azonban tovább romlott, és 1970-ben lebontották, így a türbét csak egy egyszerű palcaráccsal lezárt támfalzakasz övezte.

A türbe közvetlen környezetének rendezésére 1996-ban került sor K. Pintér Tamás és munkatársai tervei alapján. Az egykori villa udvarának megmaradt falszegélyeit is visszabontották, így megszűnt a türbe beszorítottága. A Wagner-villa emlékére három oldalú oszlopcsarnok épült 16. századi török fejezetekkel.

Építészeti feladatok

A II. kerület egyik ékköve, kedvelt turisztikai célpontja méltatlan állapotban volt. Az 1996–97-es helyreállítás keretében megtervezett építészeti tartalomnak és műszaki megoldásoknak csak egy része készült el, az is sajnos kifogásolható. A magyarországi éghajlati viszonyoknak nem megfelelő kőszerkezetek és burkolatok felfagytak. A támfalakon elmozdulások, törések keletkeztek, a vakolatok átáztak, részlegesen lehullottak. A csobogó és a díszkút elfagyott, az oszlopcsarnok műkő oszlopai megrepedeztek, kagylósodtak, nem egy helyen a vasalás is szabaddá vált. A türbe lépcsői fagykárt szenvedtek. Ezek eredményeként mindössze szűk húsz esztendő alatt az épületegyüttes gyakorlatilag látogathatatlaná vált. Az épületek állagának a gyors leromlásával párhuzamosan a környezet is erodálódott, a közbiztonság jelentősen romlott a környéken.

A csaknem 500 éves türbe és környéke teljes felújításon esett át, a kivitelezési terület közel 2 hektár.

A valamikori Wagner-villa területére kerültek a közönségforgalmi terek

Metszet a türbén át

A türbe és környezete madártávlatból



Építész: Mányi István, Mányi Dániel (Mányi István Építész Stúdió Kft.)

Építész munkatársak: Kardos Gábor, Szontágh Zsófia Réka

Építészeti előzmények,

konzultáció: K. Pintér Tamás

Megrendelő: Budapest Főváros II. kerületi önkormányzata,

Magyar Nemzeti

Vagyonkezelő Zrt.

Akadálymentesítés: Kormányos Anna

Belsőépítész: Stúdió-G Bt.

Büfitechnológia:

Design Stúdió Kft.

Épületakusztika, hangosítás:

Kotschy és Társai Kft.

Épületgépészet: Deák Arch'

Design Bt.

Épületvillamosság – erőáram:

SMG-SISU Budapest Kft.

Épületvillamosság –

gyengeáram: Kvinterv Bt.

Felvonó: iX Lift Kft.

Kert- és tájépítész: Land-A Kft.

Közlekedés: Közlekedés Kft.

Külső közművek: SMG-SISU Kft.

Kültéri vízgépészet: Rilti Kft.

Statika: Du-Plan Kft.

Talajvizsgálat: Petik Kft.

Tűzvédelem: Optomm Kft.

Utólagos szigetelések: Méhes-Renoszig Kft.

Üvegművészet: Köblitz Birgit

Generálkivitelező: ZÁÉV Építőipari Zrt.

Restauratori munkák:

Fémrestaurálás: Csányi Szabolcs képzőművész, fémrestaurátor

Kőrestaurálás: Kőfalvi Vidor és Kőfalvi Levente kőrestaurátorok

Farestarurálás: Kóbor Zsolt és Zágoni Péter okleveles restaurátorok

A belső kert éjszaka

Alaprajz a türbe színtjén

(belső ábra)

Nemcsak a síremlék és az oszlopos kerengő, hanem az egykori Wagner-villa megmaradt pincerészei és sarokbástyái is újjászülettek, kávézóval, kiállítási térrel és közösségi helyiségekkel bővült. Az ikonikus szépségű Gül Baba utca pedig új, ám a műemléki környezetbe illő, annak hangulatát megőrző kockaköb burkolatot kapott. A függőkert több ezer új növényvel szépült meg, különleges kertépítészeti attrakció és egyben mediterrán tanösvény született.

A közpark

A Turbán utca felől érkező rendezett növényzet, virágkazetták és füvesített felületek fogadják a látogatót. A Gül Baba-szobor méltó hátteret kapott, amely mellett impozáns tűzi kovácsolt kapu jelöli ki a türbe felé az utat.

A Mecset utcából felfelé haladva először a mediterrán közparkba jutunk, amely három fő részből áll: az örökzöldek kertjéből, ahol tulipán, nárcisz, írisz, fritillaria virágzik, a rózsakertből, amelyben magastörzsű és kúszórózsák, valamint más rózsakülönlegességek vannak, végül az illatkertből, ahol rozmarin, zsálya és kakukkfű kényeztetik érzékserveinket.



Mindezek mellett teljesen újjáépült a felvezető lépcső, a támfalszerkezet, az utcabútorok, s az esti órákban pedig mindez minőségi köz- és dizájlátással társul. Tavasztól őszig egy tizenkét fűvókából álló páratér is gazdagítja a látogatói élményt.

A terület a Gül Baba utca felől ismét közvetlenül megközelíthető, mivel újjáépült az északi fal melletti felvezető lépcső a Turbán utca felé. A keleti teraszok téglá, stabilizált kavics és növényesített felületekkel gazdagodtak, a burkolatokkal harmonizáló pihenőkkel és igényes közvilágítással.

A türbe

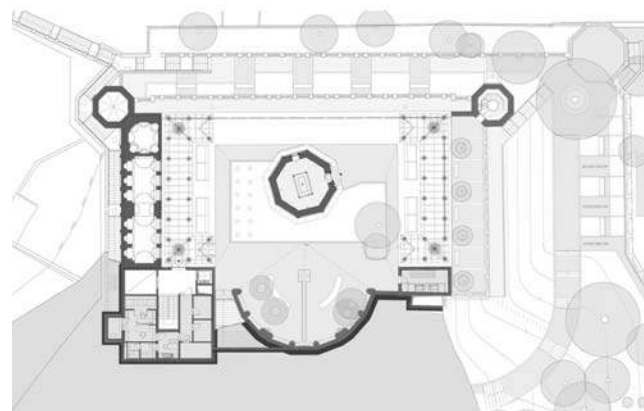
A türbe állapota az 1996–97. évi helyreállításának köszönhetően megfelelő maradt.

Az építmény szabadon álló, nyolcszögű alaprajzon

emelkedő, a kőalapzatra kváderkőfalazattal épített, csegyes kupolával fedett török sírkápolna körülfutó kőszalmolyon áll, öt méter magas falait nyolc sor hasáb alakú, faragott zsámbéki mészkö alkotja.

Külseje szerény. A kis kiülésű lábazat felett minden oldalát faltükör díszíti, fent egyszerű parkány zárja le. A szegmensíves záródású, számríves felülvilágítóval kialakított bejárat a déli oldalon van. A keleti falszakaszon egy négyszög alakú, egyszerű szalagkeretes ablak található, egy ugyancsak számríves felülvilágítóval.

A többi oldal nyílás nélküli. (A minden korábbinál alaposabb falkutatások eredményei azt igazolták, hogy a



türbének korábban sem volt több ablaka. Ennek vizsgálata – az ennek ellentmondó törökországi példák kiindulva – a falkutatások hangsúlyos eleme volt. Csupán átmeneti időszakot képezett a jezsuita tulajdonlás idején kialakított két fekvő ovális ablak az északi és a nyugati oldalon, azonban ezeket a Pfannl Egon nevéhez fűződő helyreállítás során kibontották, a nyílásokat befalazták.)

A félgömbkupolát jó állapotban levő korcolt rézlemez fedte, melyet a jelen felújítás nem érintett. A fémlemezfedés a kupola vonalát követve enyhe ívvel fordul az oldalfalak tetejére. A kupola tetején aranyozott félhold tetődísz áll, ennek aranyozása megújult.

A türbe belsejében a nyolcszögletű térre csegyes félgömbkupola borul. A kváderfalazat lépcsőzetes kiugrással vakolt, számrívtívsorral díszített, fehérre festett. A falkutatások során a teljes felületen eltávolított vakolat helyett – annak geometriáját alapul véve – teljesen új készült. A piszkei vörösmészkö lapok alkotta korábbi járófelületet homokágyba fektetett hatszög alakú kézműves téglaburkolat váltotta fel.

A tér közepén kelet-nyugati irányban áll a koporsó, Gül Baba fából készített, teljesen felújított jelképes szandukája, fakorláttal övezve.

A türbét körülvevő belső kert

A mostani felújítás szembetűnő változásokat hozott. A korábbi C alaprajzú oszlopcsarnokot átalakították. A kö-

zéken megnyitott és két U alaprajzú kisebb elemre bontott megoldás által a türbe a város irányából szabadon látható lett. Az oszlopcsarnok oszlopai a korábbiak geometriájának a megtartásával újonnan készültek, ahogyan a Zsolnay-oszlopfejezetek és lábazati elemek is. Az oszlopcsarnok tetőszerkezete és fémlemezfedése szintén teljesen új, a korábbi geometriákra és anyaghasználatra alapozva.

Az U alaprajzok sarokpontjain felmerült egy-egy kupola igénye. A tervező végül elfogadta azt a megoldást, hogy a tető fémlemez fedésén felülről nézve semmi nem jelenik meg, alulról feltekintve azonban egy 0-90, ill. 45-135 fokban elforgatott elhelyezésű, több rétegben fektetett, egyre zártabb elrendezésű, kezelt deszkázat ad a sarokpontokat hangsúlyozó rajzolatot.

A türbe belső kertje is teljesen megújult. Fűvesített felületek, rózságyások, kiskockakő-burkolatú járőfelületek, nagyméretű kőlapburkolatú terasz, vízjáték színesítik.

Stratégiai jelentőségű feladat volt a szivárgórendszer megújítása az esővizek, rétegvizek, közmű eredetű vizek összegyűjtésére és bekötésére a közcsatornába.

Ami a Wagner-villából fennmaradt

Az eredeti Wagner-villából mára a pincszinti helyiségeknek is csak egy része maradt meg. Az északi szárny megtartott pinchehelyiségeinek a boltozata az 1996-97-es felújítás során megemelt boltvállal és záradékkal épült újjá. Az északi szárny további pinchehelyisége már csak a korabeli terveken volt megtalálható. A keleti szárny pincszinti helyiségei az épület bontásából származó bontási törmelékkel voltak feltöltve, és egy vasbeton lemezzel lezárva.

Az egykori épület megmaradt északi támfala mellett a Gül Baba utcából felvezető lépcsőre is csak következtetni lehetett. Az elvégzett talajvizsgálatok (fúrásos mintavételek) alapján a lépcső létezése végül be is igazolódott, de az évtizedeken át bontási törmelék alatt rejtőző szerkezet megtartása lehetetlen volt. (A törmelék humuszosodott felső rétegében megkapaszkodó növényzetből ki-

fejlődött sarjerdő gyökérzete csak rontotta a szerkezetek állapotát.)

A Wagner-villa megújult, ill. újjáépült területeire a bejárat a belső kert szintjén nyílik, innen egy szinttel lejjebb, a volt pincszinten találhatóak a közönség számára kialakított helyiségek.

A Wagner-villa egykori pincszintjét szinte teljes egészében újra kellett építeni. A korábbról megmaradt falrészeket a továbbiakban nem lehetett megmaradó szerkezetekként felelős módon figyelembe venni. A pincszint egykori padlóvonala alatt továbbá meg kellett építeni azokat a járható keresztmetszetű padlócsatornákat is, amelyekben az épületgépészeti vezetékek futnak.

A szükséges fűtő, illetve hűtőkapacitást megújuló energia felhasználásán alapuló levegő-hőszivattyú állítja elő. A helyiségekbe eljuttatott levegő páratartalma szabályozott.

Ez az egykori pincszint fogadta be a közönség számára kialakított helyiségeket: büfé, teázó, két oktatóvetítő-tárgyaló helyiség, shop, kiállítási terület, rendezvényhelyiség, WC-csoportok. Ezen kívül épületgépészeti, üzemeltetési, karbantartási helyiségek kerültek még ide.

A belső kertből nyíló bejárat szintjében egy fél-szint, itt az épületfelügyelet munkatársai számára fenntartott tartózkodó helyiségek vannak, valamint tároló területeknek jutott hely.

Teljesen megújultak az egykori villa maradványainak legmagasabb pontjai, az épület bástyái is. Az északkeleti bástya a kilátóterasz szintjén szabadon megközelíthető, a délkeleti bástyára pedig egy a falszerkezetektől eldobott rozsdamentesacél-lépcső vezet fel, amely az épületegyüttes nyitvatartási idejében érhető el.

Az északnyugati ponton a teraszszintről egy új, vasbeton szerkezetű, kőburkolatú kúbusban érhető el az akadálymentesítést biztosító felvonó. Ennek kőfelülete egyúttal méltó háttérrel ad a korábban meglehetősen esetleges elhelyezésű Gül Baba-szobornak, egyben helyet biztosít a magyar – angol – török nyelvű történeti áttekintésnek.

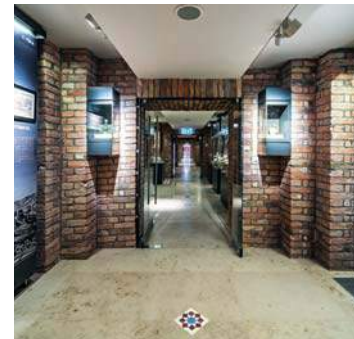
A megújult épületegyüttes egyik éke a teázó fölötti megemelt boltozat fiókboltozataiban elhelyezett, üveg-művészeti alkotásnak is beillő ablakcsoport, melynek szépségét napközben a teázó felől beáramló napfény emeli ki, az esti órákban pedig a kertből lehet gyönyörködni benne a bentről kiáramló világításnak köszönhetően.

Bízunk benne, hogy az elvégzett munka, a megújult városrész évtizedekig szolgálja majd az itt élőket és az ide látogatókat.

Mányi Dániel

Irodalom / References

- [1] Ágoston, Gábor – Sudár, Balázs: *Gül Baba és a magyarországi bektasi dervisek*, Terebess Kiadó, Budapest, 2002, p. 60.
- [2] Korbinsky, J. M.: *Geographisch-Historisches Lexikon von Ungarn*, Pressburg, 1786, p. 483.
- [3] Budapest Főváros Levéltára, VII, 6c: Budapesti I-III Kerületi Királyi Járásbíróság iratai, budai (Duna, jobb parti) telekkönyvi iratok, 2328 tkvi betétszám.
- [4] Schoen, Arnold: *Gül Baba türbéje*, *Magyar Művészet*, 1936, pp 178–180.
- [5] Molnár, József: *Gül Baba türbéje*, *Műemlékvédelem*, 1970, pp 227–230.



Az egykori pincében létesült kiállítás

Restaurátori felügyelet:

Makolcsi Gizella restaurátor

Művészettörténész szakértő:

Lászay Judit

Díszkovács munkák:

Herédi József díszkovács mester

Egyedi téglapadlóburkolat:

Schweiczter Róbert kreatív kézműves vállalkozó

Régészeti felügyelet:

Budapesti Történeti Múzeum

Kőmegmunkálás: Laki Épület-szobrász Zrt.

Lebonyolító, műszaki ellenőr:

Consultant Mérnök Iroda Kft.

Fotó: Schneller Domonkos



A szanduka, a jelképes koporsó