



Az épület bal oldalán kocsmá és „csomagolásmentes” bolt, jobbra sörfőzde

MOTTAINAI: A SZEMÉTKENTES TÁRSADALOM FELÉ

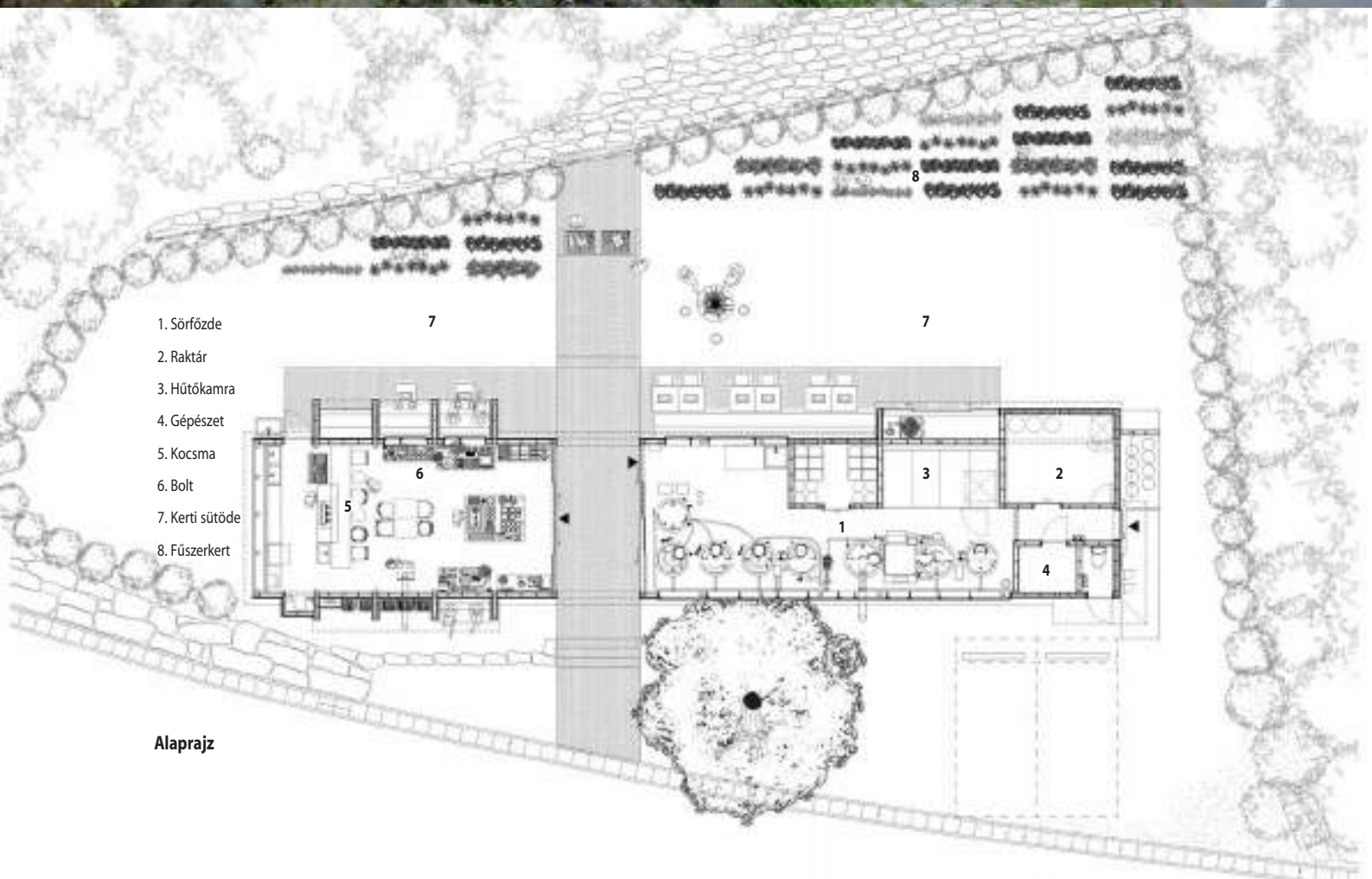
Kamikatz Sörfőzde és Újrahasznosító Közösségi Ház, Kamikacu (Kamikatsu), Japán

A japán mottainai szóban, amit mintegy másfél évtizede kapott fel a nemzetközi környezettudatos mozgalom, az anyag és az azt produkáló természet iránti tisztelet van benne. Elég nehezen lefordítható, körülbelül az jelenti: „micsoda pazarlás!” vagy pontosabban: „ne dobd el, ne rombold le, ami értékes” [1]. Nos, a japán Kamikacu (Kamikatsu) városban ezt tényleg komolyan veszik: a hulladék 80 százalékát gyűjtik be szelektíven 2002 óta. A jó arány jelentős részben annak is köszönhető, hogy nem kevesebb, mint 34 kategóriában gyűjtenek. Hivata-

losan. Mert valójában, az összes alkategóriát is számítva, több mint 60 kategóriában. (Hogy hogyan jön össze ennyi? Ezek nagyjából hasonló kategóriákat jelentenek, mint nálunk a szelektív, a veszélyes és az elektronikai hulladékok, csak jóval részletesebb bontásban: négyféle papír, négyféle fémhulladék, stb.) A város közössége viszont ennél is ambiciózusabb célt tűzött ki maga elé: a nulla hulladékot. Ehhez a gyártás és a kereskedelem átalakítása szükséges, amelyhez egy magáncégben talált partnerre a település. A partnercég vállalta egy közössé-

A falu felé hatalmas üvegfal fordul,
csupa újrabeépített ablakkal

Építész:
Hiroshi
Nakamura &
NAP



Irodalom / References

- [1] MacQuillan, Alan G – Preston, Ashley L: *Globally and Locally: Seeking a Middle Path to Sustainable Development*, University Press of America (1998), p 157.
- [2] Tótfalusi, István: *Magyar etimológiai nagyszótár*, Budapest: Adatbázis (2001), Arcanum DVD Könyvtár, 2.
- [3] Trubacev, O N, ed, *Словарь русских слов в славянских языках* [Szláv nyelvek etimológiai szótára] (in Russian), vol 13, Moszkva, Nauka, (1987), pp 211
- [4] Csanády, Pál: Egy úr az úrból: NASA Fenntarthatósági Bázis, Moffet Field, Kalifornia, USA, *Metszet* Vol 4, No 6 (2012/6), pp 26–29.

gi ház megépítését, amely egyszerre kimért ételt és sört, valamint rövidárut kínáló bolt, kocsmá, és sörfőzde. (Persze ne magyar értelemben vett kocsmára gondolkunk, ez a pub inkább biztróba oltott vegyesbolt – egy igazi falusi hely.) A kocsmá angolul pub, ami a „public house”, azaz közösségi ház szóból rövidült. (A magyar kocsmá szó eredete sajnos más: az ósláv krcsma szó indoeurópai gyökerű[2], jelentése valószínűleg „csinálta” volt[3], ami itt konkrétan főzdet jelent: szeszfőzde, sörfőzde.)

Hiroshi Nakamura építész tervező számára ez a közösségi funkció adta az inspirációt: azt kívánta elérni, hogy az épület ne csak teret adjon a környezettudatos kereskedelemnek, de jelképes is legyen. „Azt akartuk, hogy a közösség elvei, a hulladékkal való bánásmódja és bölcsessége határozza meg az építészetet.” Ennek legfőbb eszköze a völgy felé, egyben a falu felé néző hatalmas üvegfal, melyet elhagyott házak ablakiból készítették két ablakrétegben, nyolc méter magassággal. A bontott ablakokból álló fal éjszaka a „remény lámpásaként” világít a fogyó népességű falu felé. A magasra felhúzott tér egyben a szellőzést is segíti: nyáron néhány ventilátorral eltávolítható a meleg levegő, télen pedig a két

A berendezés, a bolt polcai elsősorban újrahasznált falusi bútorokból, kelengyészládákból készültek, de az egész belső tele van újrahasznosítási ötletekkel. Láthatjuk, hogy polc szinte mindenből készíthető a sörösrekesztől a bőröndökön át a varrógépállványig, fa fellépőből is lehet reklámállvány, a rizstörőből lámpa.

Bevallom, nekem nagyon tetszik a japánok sallangmentes hozzáállása. Szemben a fejlett nyugat „bölcsoőtől bölcsoig” elvével – ami egyébként szintén elismerésre méltó és követendő – itt nemes egyszerűségről van szó. Nézzük csak meg a néhány éve elkészült amerikai mintapéldát, a NASA központját (építész: William McDonough + Partners)! [4] A hipermodernnek látszó építészeti talán anyagaiban valóban újrahasznosítható, recikálható, de egész más a már meglévő anyagok újrahasználása, mint az újrahasználat, de egyébként vadonatúj anyagok beépítése. Az egyik gyógyítás, a másik csak nem ártás. Egyiken látszik az elkötelezettség, a másik csillogó, elegáns, mintha minden rendben lenne.

Az épület fő erőssége: Hiroshi Nakamura úgy tervezte meg az épületet, hogy nem tűnik szedett-vedett szeméttépítésnek, Mad Max-díszletnek, mégis első pillantásra látszik az újrahasználat tenye.

Az épület mögötti téren
időszakonként közösségi
sütögetést tartanak



Építész: Hiroshi Nakamura & NAP
Statika: Noriaki Yamada
Structural Design Office
Generálkivitelező: Daiso Co.,Ltd
Beruházó: Transit General
Bútorterv: Wrap
Fotó: Koji Fujii (Nacasa and Partners)

üvegfal közötti levegő a hőszigetelést segíti, míg a kiegészítő fűtésről az erdő és a falu fahulladékával fűtött, széndioxidsemleges kazán gondoskodik.

A falak külső burkolata helyi cédrus hulladékfa pácolva, konkrétan természetes datolyaszilvapáccal festve. A padlóburkolat egy téglagyár feleslegessé vált maradékból készült, a csillár üres üvegekből, a sörcsapok karja a városból előkerült agancsokból, a tapéta újságpapírból.

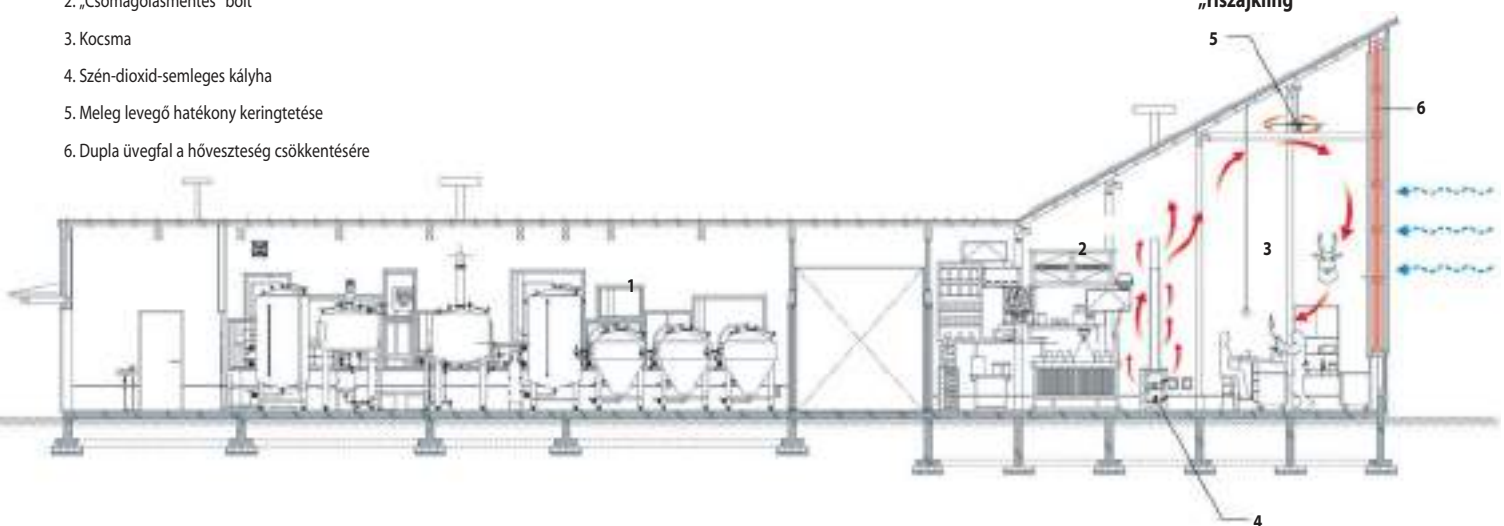
Szolgál-e a – hulladék-tervlapokkal a témától rég elijesztett – magyar építésznek számára is tanulsággal ez az épület? Remélem, hogy igen: ha legközelebb bontásról vagy átépítésről, felújításról vagy eldobásról dönt a tisztelt olvasó, talán bevillan egy homlokzat képe Kamikacu városa felett.

Csanády Pál



1. Sörfőzde
2. „Csomagolásmentes” bolt
3. Kocsm
4. Szén-dioxid-semleges kályha
5. Meleg levegő hatékony keringtetése
6. Dupla üvegfal a hőveszteség csökkentésére

A belső térben a csillárokól a szekrényekig szintén minden „riszajkling”



Metszet az épület téli működésével