

Építész:  
Petr Kolář,  
Aleš Lapka



## FALU VÉGÉN JAVORNICKÁ

Javornická Palírna – pálinkafőzde és falusi vendéglátóhely,  
Javornice, Csehország

Javornice apró, elnéptelenedő falu a történelmi Csehország területén, Dél-Bohémia régióban. A mintegy 800 éves múltira visszatekintő település lélekszáma 1880-ban volt a legmagasabb, azóta hol lassan, hol gyorsabban csökken, így az egykor mintegy 250 fős közösség örökségét ma mindössze 43 állandó lakó őrzi. [1]

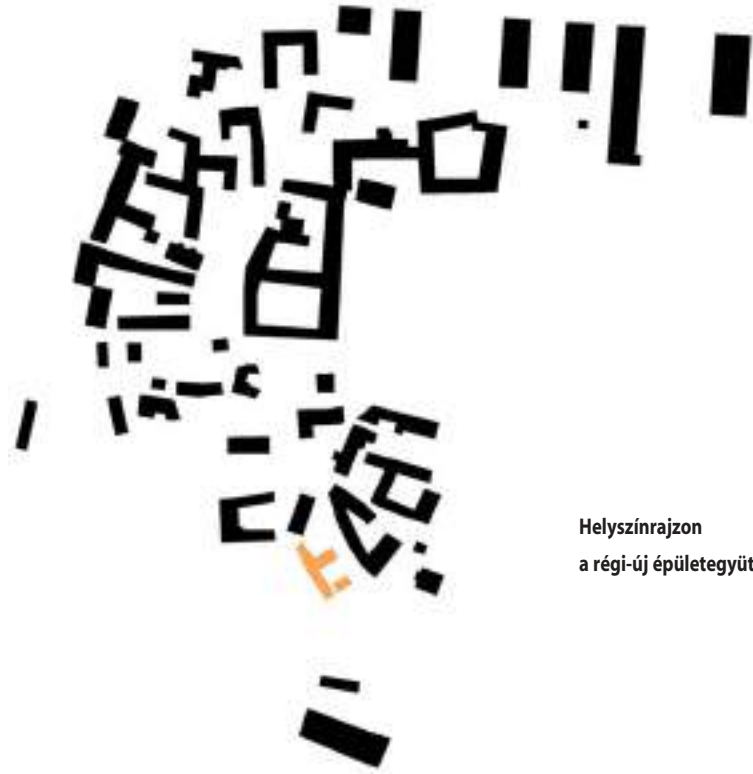
A falun észak-déli irányban húzódó útvonalat fehérre meszelt, zárt homlokzati felületek és épített támfalak, helyenként kerítésfalak szegélyezik, sötétbarnára pácolt kapukkal, kevés utcára néző ablakkal. A kelet-nyugati hossz tengelyű házak az utca felé L alakban zártak össze, a telek végében pedig pajtasor szegélyezi a többnyire déli tájolású udvarokat. Az épített és természeti környezetet szemlélve elhomályosul, hogy mintegy 500 km és két országhatár választ el bennünket ettől a kis falutól, amelyet – kisebb módosításokkal – akár a magyar vidékre is képzelhetnénk. [2] Éppen ezért figyelemre méltó a most bemutatandó épületegyüttes: mert akár itthon is épülhetett volna.

A dombvidéki táj és a népi építészet által erősen meghatározott összképbe simul bele a főtca déli végén lévő épületegyüttes, amely sem anyaghasználatával, sem tömegeivel, sem a beépítés módjával és mértékével nem különül el a környező házaktól. A részben felújítás, részben új építés nyomán létrejött együttesről egyetlen dolgot lehet sejteni, ahogy közelítünk felé: hogy valószínűleg nem lakóépület. Nem vagyunk messze az igazságtól, ha falusi vendéglátóhelyet, vagy – a fukaron adagolt nyílásokból kiindulva – valamilyen ipari vagy gazdasági funkciót képzelünk bele. Az U alakban körülépített telken mindez helyet kapott, sőt, a lepárló és a szállások mellett még egy vendéglátó helyiséget és egy tánctermet is rejt magában. Az épület tágabb környezetét pedig gyümölcsös foglalja el, így a feldolgozásra váró alma is helyben van.

Az utcavonalat két rövid homlokzat szegélyezi: egy régi és egy új. A 19. század végén épült régi épület-szárnyban korábban vendéglő, a telek végét merőlege-

sen lezáró tömegben pedig táncterem működött – a felújítással ezek a funkciók újból helyet kaptak benne, az utcai szárny felső szintjét pedig szállások foglalják el. Az új, utcavonalra rendezett tömeg nagy belmagasságú, hátsó szakaszában helyezték el a lepárlót. A kívül-belül fehérre festett falak megmutatják a szabályos téglakötést, amely az egyszínű megjelenésben anyagtalanná oldódik. A fehér szín a tetőt lezáró deszkázaton is folytatódik, mindezzel kontrasztban áll az „I” szelvényből készített acél szaruzat és a vonóvasak fekete színe. Az udvar felől megközelíthető részbe egy kis iroda került – a családi örökségből származó, mélybarna ódon bútorok jól érvényesülnek a fekete-fehér belsőben.

A tánctermet – a telek lejtéséből adódóan – egy előlépcsővel feltáruuló bejáraton keresztül, vagy belülről a vendéglátóhelyen át lehet megközelíteni. Itt az alsó egy méteres zónában halványzöld falak és a velük harmonizáló színű nyílászárók teremtenek történelmi légkört, egyszerű vonalú, függesztett lámpákkal kiegészül-



Helyszínrajzon  
a régi-új épületegyüttes



Két homlokzat néz a szűk utcára:  
egy régi és egy új

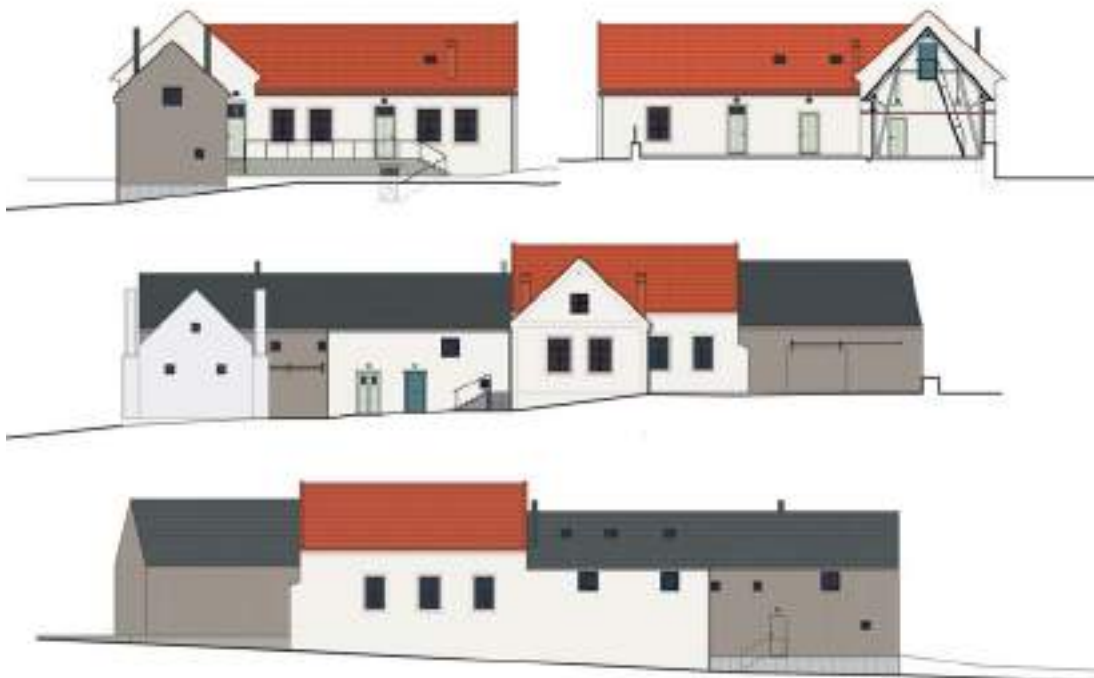
## Irodalom / References

- [1] *Statistický lexikon obcí České republiky*, Český statistický úrad, Praha, 2013.
- [2] Krizsán, András – Somogyi, Győző: *A Balaton-felvidék tájba simuló népi építészet*, Cser Kiadó, Budapest, 2010.

Az ajtó az irodába vezet, az apró ablakokon a lepárlóhelyiségbe pillanthatunk be



A homlokzati rajzokon megfigyelhető a régi és az új épületrészek formálása, és a telek lejtésének követése



**Építész:** Petr Kolář, Aleš Lapka / ADR s.r.o.

**Építész munkatársak:** Jana Zoubková, Markéta Kavalírová

**Építető:** David Voverka / Javornická Palírna

**Helyszín:** Javornice, Dub, Csehország

**Tervezés:** 2013

**Kivitelezés:** 2016

**Fotók:** Jakub Skokan, Martin Tuma / BoysPlayNice

ve. A keresztirányú épülettömeget vizesblokk egészíti ki, az emeleten további szálláshelyekkel, a két végén pedig tároló helyiségekkel. Figyelemre méltó a könnyűszerkezetes új épületrész, amelynek tetőszerkezete népi építészeti előképeket idéz, a régi pajták fedélszékére emlékeztet.

A belső terek berendezése részben gondosan összeválogatott régi bútorokból áll, részben pedig ezekhez illő, masszív és időtálló újakból, amelyek magukban hordozzák a szép öregedés ígértét – elképzelhetjük, hogy pár évtized alatt hozzápatinásodnak a régi bútorokhoz és harmonikus egészet alkotnak majd.

Az additív tömeget függőlegesen is megmozgatja a te-

lek észak-déli irányú lejtése, amit tereprendezéssel és előlépcsőkkel hidalnak át. A két udvar talajszintje között mintegy egyméteres szintkülönbség van. A déli udvar gránit kockakövel burkolt, közepén facsemete – az északi udvar ezzel szemben füvesített, egyszerű, négyzetes lépőkövek vezetnek a bejárathoz. Az összkép harmonikus, tartogat magában egy kis esetlegességet, amitől időtlenné válik: a nyílászárók hol vörösesbarna, hol halványzöld színűek, a héjazat a régi épületeken téglavörös, az újakon grafit színű cserépfedés. Az új épületrészek anyag- és színhasználata egy sor előképet idéz meg: a vakolatlan, festett téglafelületek például részben a nyugat-európai kisvárosok építészetéből, részben pedig



Az újonnan épült lepárló utcára néző, fehérre festett téglahomlokzata és belső tere (belső kép)

Szállás a tetőtérben, tapinthatóan közeli acélszaruzat alatt

pán apró nyílásokkal lyuggatott téglafelület, hanem mindez együtt és még több: egy szervesen, évszázadokon át létrejött parasztporta érzélgősségtől mentes újral alkotása.

Érdemes ízelgetni, megjegyezni a Javornická Palírna nyelvtörőnek is beillő nevét. Ki tudja, talán egy hazai, falusi műemlék felújításának, bővítésének a tervezésekor referenciaként hasznos lesz ismét áttanulmányozni.

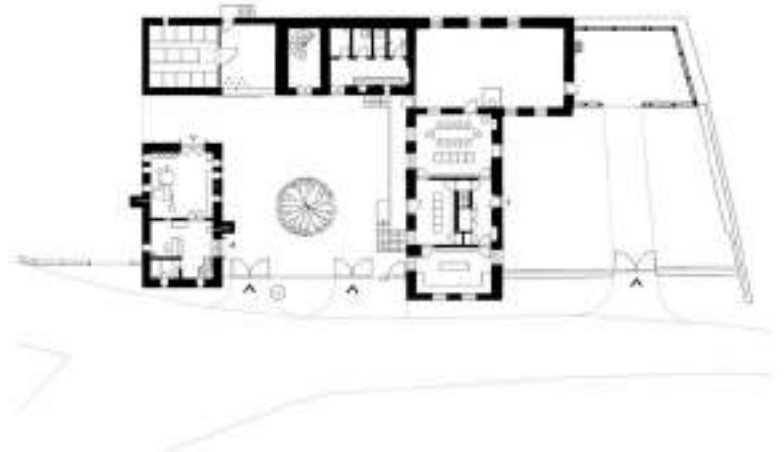
### Ware-Nagy Orsolya



a magyar műemlékvédelem tudatunkba égett helyreállításairól, míg a lábazat nélküli függőleges deszkaburkolat a falvak gazdasági épületeiről ismerősek. A végeredmény egy sor hagyományosnak mondható megoldás pontosan adagolt keverékéből áll össze. Nem csupán műemlék-felújítás, nem csupán pajtaidézet és nem csu-



Emeleti és földszinti alaprajz



Hosszmetszet a keresztirányú épületrészből

