



AVAR ANTON

Az Országos Levéltár újkori címereslevél-gyűjteményének feldolgoása során felmerült heraldikai problémák

Az alábbiakban a 2012. év folyamán a Magyar Nemzeti Levéltár Országos Levéltárának gyűjteményében¹ a Nemzeti Kulturális Alap támogatásával elvégzett címereslevél-adatbázisépítési munka, pontosabban a megfestett címerek leírása során felmerült címertan-elméleti és gyakorlati problémákat szeretném bemutatni, melyek talán szélesebb körben is érdeklődésre tarthatnak számot. Ezek némelyikének vizsgálata az 1526 utáni magyarországi címerfestészet egyes jellegzetességeire, némelyikük viszont a jelenleg használatos magyar heraldikai szaknyelv bizonyos hiányosságaira mutat rá.

Az egyik problémát az ábrázolt pajzs típusának megállapítása jelentette. A legtöbb formával kapcsolatban többé-kevésbé konszenzus uralkodik a szakirodalomban, így a tárcsapajzs, a háromszögű pajzs, a kerekaltalpu pajzs, a csücsköstalpu pajzs, az ovális pajzs vagy a hegyestalpu pajzs azonosítása általában nem jelentett gondot (1–6. kép).² Vizsgálatuk során azt tapasztaltam, hogy a címeresleveleken, főleg a 16–17. század folyamán, a reneszánsz pajzs számtalan változata az uralkodó, míg a könyv alakú armálisok túlsúlyba kerülésével, a 18. századtól kezdődően lassan a csücsköstalpuak kerülnek előtérbe. Az egyes pajzsformák előfordulásának³ arányait szemlélteti a következő táblázat:

reneszánsz pajzs	605 db
csücsköstalpu pajzs	190 db
kerekaltalpu pajzs	134 db
ovális pajzs	16 db
háromszögű pajzs	16 db
tárcsapajzs	4 db
hegyestalpu pajzs	1 db

A messze legtöbb esetben előforduló reneszánsz pajzs esetében annak végtelen változatossága folytán nehéz dolgunk volt. Olykor igen nehéz eldönteni például, hogy egy kerekaltalpu pajzzsal vagy egy kerek talpu reneszánsz pajzzsal állunk szemben, mivel a reneszánsz pajzs alaptípusát elméletileg mindössze az határozza meg – szemben a tárcsapajzs aszimmetriájával – hogy mindkét oldalán be van vágva, igaz, megállapíthatatlan mértékben. Ezen túlmenően a talpa lehet kerek, csücskös, két- vagy háromkaréjos, szinte bármilyen, így a címerfestményeken látható, sokszor tulajdonképpen típusok közti átmenetnek tekinthető, s távolról sem mindig hozzáértő kezek által alkotott megoldások között rendkívül nehéz rendet tenni (7. kép).⁴

A pajzsokkal kapcsolatban még megjegyzendő, hogy noha a szakirodalom szerint,⁵ amikor több pajzsot helyeznek egymásra, azoknak azonos típusúaknak kell lenniük, a feldolgozott anyagban található 25 db több pajzsból összeállított címer nagyobb részénél, tizenhat esetben különbözik a nagy- és a szív-pajzs típusa. Így például a Buttler család magyar grófi diplomájában a nagypajzs reneszánsz, a boglár- és a szív-pajzs pedig kerekaltalpu (8. kép), míg a Zidanics István János magyar nemességét megújító oklevélben a nagypajzs ovális, a szív-pajzs pedig ugyancsak kerekaltalpu (9. kép).

A színszabály elleni vétségek szintén rendkívül gyakoriak a magyar heraldikai gyakorlatban. Ez a szabály, mely azt mondja ki, hogy egy heraldikailag helyesen megszerkesztett címerben színre szín és fémre fém nem helyezhető, már az élő heraldika kora óta ismert volt, s gyakorlatilag ugyanennyi ideje fordultak elő ennek nem megfelelő címerek.

¹ A munka eddig elvégzett első ütemében feldolgozott anyag: MNL OL R szekció (1526 utáni gyűjtemények) – R 64 (Hazai címereslevelek és nemesi iratok) – 1. tétel (a továbbiakban R 64 – 1. t.). Ez az 1528–1918 közötti évekből származó 1059 db eredeti adománylevelet tartalmaz, melyek közül 1017 db címeradomány. Az elvégzett munkáról – amelyben tervezőként, digitalizálóként és feldolgozóként vettem részt – részletes leírás olvasható az ahhoz készült módszertani tanulmányban, amely elérhető a MNL OL honlapjáról: http://mnl.gov.hu/bal_menusor/szakembereknek/publikaciok.html (2012. nov. 26.). A munka nincs lezárva, 2012 októberében pályáztunk a MNL OL egyéb helyeken őrzött címeresleveleinek feldolgozására is, amit terveink szerint a 2013. év folyamán tudunk majd elvégezni. Az eddig felvett adatokkal feltöltött adatbázis szintén a levéltár honlapjáról érhető el: <http://mnl.gov.hu/adatbazisokonline> (2012. november 26.).

² Ezeket többé-kevésbé pontosan meg lehet határozni, ld. *Bárczay Oszkár*: A heraldika kézikönyve. Bp., 1897. 49–56.; *Nyulásziné dr. Straub Éva*: Magyarország címerkönyve. A heraldika alapjai. Bp., 2001. (Magyarország kézikönyvtára) 37–42.

³ Az adatok az R 64 1. tételére értendők.

⁴ Jól illusztrálja a reneszánsz pajzstípusok különbözőségét *Ströhl, Hugo Gerard*: *Heraldischer Atlas*. Stuttgart, 1899. Tafel V. fig. 7. és 10–12.

⁵ *Pl. Nyulásziné Straub É.*: i. m. 45.

A szabályt Magyarországon is ismerték, s Pápai Páriz Ferenc 1695-ben megjelent értékes címertani munkájában is szerepel: „Color colori non potest superstrui, nec metallo debet induci metallum; quae perpetua est regula heraldicorum”.⁶ A magyar címereknek nagyon nagy hányadában található ilyen típusú szabálytalanság. Ezek egy részét a szövegbeli leírások úgy kendőzik el, hogy a pajzsmezőben látható állatot vagy tárgyat „természetes színűnek” nevezik, ami hagyományosan kivétel a színszabály alól. A számtalan emberábrázolás legtöbbszörében sem illik egymáshoz címertanilag a pajzsmező és a pajzsban látható alak ruházatának színe. Típushibának tekinthető, amikor például egy kék mezőben egy arany oroszlán látható, ami rendben is lenne, ám ha az oroszlán egy zöld hármasdombon áll, az már – elméletben – nem összeegyeztethető a kék háttérrel. Nagyon sok magyarországi címerben található valamilyen heraldikai színnel borított mezőben zöld (hármás)domb vagy pázsit alátámasztásként, ami, ha ragaszkodunk a „hivatalos” heraldikai szabályokhoz, mind hibás, sőt, ezen az alapon Magyarország ma használatos (kis)címereinek kettőskeresztes mezeje sem mentes minden címertani aggálytól. A zöld alátámasztást, mint magyar jellegzetességet, több másik, a természetességre való törekvés okozta jelenséggel, így a levágott kar által tartott tárgyakkal, vagy az alább említendő pólya-folyó megfeleltetéssel és társaikkal együtt R. Kiss István tárgyalja.⁷ Amennyiben a zöld színt a domb vagy pázsit természetes színének vesszük, akár szabályosnak is vehetnénk az ilyen ábrázolásokat, igaz, a szöveges leírások mindenkor kifejezetten zöldnek írják le e címerábrákat.

A mázak problematikája a címerek leírásánál nem okozott gondot, mivel a felveendő adatok megállapítását nem nehezítette. Nem úgy, mint egyes mesteralakok, mint a pólyák, harántpólyák vagy cölöpök sokszor helytelen használata, amit az egyszerűség kedvéért a pólya példáján mutatnak be. Mint ismeretes, a heraldikai pólya a pajzsmező kétszeri vízszintes osztásával, azaz vágásával jön létre, aminek az eredménye elméletben egy három egyenlő, azonos szélességű részre⁸ osztott pajzs, melynek felső és alsó része az egyik, középsője pedig, amely a mesteralakot alkotja, a másik színnel van borítva. Az így osztatlannak számító pajzsban tehát csak kétféle szín látható, mivel úgy értelmezendő, hogy egy egyszínű pajzs közepén egy másik színű pólya helyezkedik el, mint például az Babenberg család, azaz Ausztria címerében.

⁶ Pápai Páriz Ferenc: *Ars heraldica, seu consuetudinum heraldicarum, quarum crebrior passim et usus et in historiis, praecipue Europaeis mentio, synopsis.* Claudiopoli, 1695. 168.

⁷ R. Kiss István: Természetes ábrázolás az 1526. év előtti magyar czimekekben I–III. *Turul*, 21 (1903) 49–56, 119–125, 162–171.

⁸ Egyes szerzők és igen sok címerábrázolás szerint a pólya a pajzs méretének 2/7 vagy egyéb arányú része is lehet, ám ez ellentmond annak a logikának, mely szerint a vágásos és a pólyás pajzsot pusztán a vágások száma különbözteti meg egymástól, márpedig egy vágásos pajzsban (pl. a vágásos magyar címerben) az egyes sávok mindig azonos szélességűek, miért kellene hát a pólyának keskenyebbnek lennie egyharmadnál? Ezzel együtt általános gyakorlat volt Nyugaton is, hogy amennyiben a pólya alatti és feletti mezőkben további címerábrákat helyeztek el, a pólyát az összkép esztétikája kedvéért kissé keskenyebbnek ábrázolták. Itt utalok a különböző diminitívák, azaz az egyes mesteralakok kicsinyített változatai pontos meghatározottságának hiányára is.

A magyarországi címerfestészetben aránylag gyakran előfordult, hogy a szöveges leírás szabályosságának mértékétől függetlenül a címertani pontosság rovására „torzították” a címet, azaz a címerfestő a saját művészeti elképzeléseinek megfelelően – vagy a heraldikai vagy festészeti alulképzettsége miatt – módosította az ábrázolást, aszerint, hogy melyik címerábrának mennyi helyet vélt szükségesnek fenntartani. Ennek megjelenési formája például, amikor a pólya nem közepre került, vagy szélessége nem arányos a felette és alatta lévő pajzsrészekkel, azaz a festő a pólya eltolásával vagy keskenyebbé tételével oldotta meg a feladatát (10. kép).⁹ Az ilyen okból való torzításra kiváló példa a (nagy)rákói Rakovszky család számára 1561-ben adományozott címer, melynek pajzsa a leírás szerint „in duas aequales partes in latitudinem divisum”, az egyébként szép kivitelű festményen azonban a páncélos vitézt ábrázoló felső mező éppen kétszer olyan széles, mint az alsó, amelyben a rák látható (11. kép).

Nagyobb gondot okozott és sokszor a meghatározást is megnehezítette, amikor a címerpajzs láthatóan három különböző színű részre van osztva, ám a szövegbeli leírásból egyértelműen kiderül, hogy annak megfogalmazója egy kétfelévágott pajzsrá helyezett pólyában gondolkodott, azaz tulajdonképpen egy pólyával két részre osztott mezőben.¹⁰ E szabálytalanságnak két altípusa lehetséges: az egyik esetben a pólya máza a színszabály tekintetében illik a pajzsmezőkéhez,¹¹ a másikban nem.¹² Például egy kékkel és vörössel vágott pajzsban egy ezüst pólya szabályosnak tekinthető ebből a szempontból, ami csak akkor fordulhat elő, ha mindkét pajzsfél egyformán fémmel vagy egyformán színnel borított (12. kép). Ugyanez az ezüst pólya egy kékkel és arannyal, tehát egy színnel és egy fémmel vágott pajzsban viszont ütközik a színszabállyal (13. kép), mivel a vágóvonalon elhelyezett pólya mindkét pajzsmező fölé benyúlik valamennyire, azaz az adott pajzsmezőre van helyezve, s így a szabály hatálya alá esik. Elméletben egyik esetet sem azonosíthatnánk pólyaként, mivel a felette és alatta lévő pajzsmezők nem azonos színűek, de a szöveges címerleírások egyértelműen pólyaként (*balteus, lamina, fascia*) nevezik meg ezeket. Olykor a „folyó” (*flumen, fluvius, fluviolus*) megnevezés is előfordul, ami ugyanarra vonatkozik, csak a természetességre való törekvés terméke, s ezek sokszor kitöltésükben is különböznek a felettük és alattuk lévő mezőktől, például hullámokat festettek beléjük.¹³

Ezekben az esetekben kénytelenek voltunk pólyaként leírni a címerképet, noha a pólya meghatározását ezzel nem tartottam be teljes mértékben. A második esetben azonban, amikor a pólya máza nem összeegyeztethető a pajzsmezőkével, komoly dilemma elé kerültem, mivel a pólyaként való meghatározással egyszerre két alapvető heraldikai szabályt is megsértettem volna, ha azonban például kékkel, vörössel és ezüsttel vágott pajzsot írtam volna, az a szabályok érzéketlen és indokolatlanul szigorú betartása, a magyar heraldika

⁹ Pl. R 64 – 1. t. – No. 289, 409, 989.

¹⁰ Pl. R 64 – 1. t. – No. 100, 113, 182, 252, 409, 664, 837, 848.

¹¹ Pl. R 64 – 1. t. – No. 100, 279, 409, 837, 867.

¹² R 64 – 1. t. – No. 213.

¹³ Pl. R 64 – 1. t. – No. 279.

egyéni vonásainak s a hajdani címertervezők szándékának teljes figyelmen kívül hagyása lett volna. Így egyelőre mindenhol pólyát írtunk, ahol az szerepelt a szövegben, amíg a problémára megoldást nem találunk. A kérdést egyébként tovább lehetne ragozni, például, ha arra is figyelmet fordítunk, hogy a pólya (vagy középső mező) esetleg keskenyebb a kelténél, felmerül a kérdés, hogy vajon szabálytalan ábrázolással (mivel elvben egyforma széleseknek kell lenniük a mezőknek) vagy diminutívával (ez esetben csíkkal vagy fonállal) állunk szemben.

Álljon itt illusztrációképpen egy nehéz eset, amely a pólyák problematikáján túl a címerleírások feloldásának nehézségét és a festmények esetenkénti pontatlanságát is jól példázza. Az 1604-ben Rudolf király által leszkői Guidovics Miklósnak adományozott címerben a szöveg szerint egy három vörös rózsával megrakott ezüst harántpólyával haránt-

ék), süvegezésről beszélünk,¹⁵ ilyenkor a kétoldalt fennmaradó háromszögek alkotják a süvegezést, mint mesteralakot, s a középen lévő mező a pajzsmező kilátszó része (16. kép). Ha a háromszög felülről lefelé mutat, akkor saruzott pajzsról beszélünk, amelyben a két oldalsó háromszög alkotja a mesteralakot, s szintén a középső rész a pajzsmező fedetlen része (17. kép). Amennyiben a felfelé mutató háromszög két talp-pontja nem a pajzs két alsó sarkában, hanem feljebb, annak oldalain található, a csúcsa pedig nem éri el a pajzs tetejét, a jelenség neve: gallérozás,¹⁶ s itt a felső mezőfél számít a mesteralaknak (18. kép).

Sátornak azt nevezik, amikor a felfelé mutató ékalak oldalai befelé íveltek (homorúak), amivel az a probléma, hogy nincs meghatározva, hogy honnan indulnak és meddig érnek a háromszög oldalai, tehát hogy a süvegezés vagy a gallérozás ívelt változatáról beszélünk-e (19. kép). A magyar he-



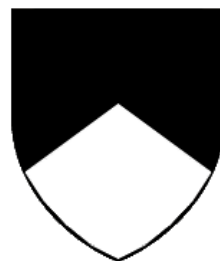
15. kép.
Ezüst mezőben
fekete ék



16. kép.
Ezüst mezőben fekete
süvegezés



17. kép.
Ezüst mezőben fekete
saruzás



18. kép.
Ezüst mezőben fekete
gallérozás



19. kép.
Fekete mezőben ezüst
sátor

osztott pajzs alsó zöld mezejében egy arany harántpólya, felső kék mezejében pedig egy ágaskodó, markában arany liliomot tartó oroszlán lenne látható, de a kancellárián készült címerfestményben lévő pajzs alsó mezeje zöld helyett egyértelműen késsel, arannyal és vörössel harántosztott (14. kép).

Egy másik, a precíz meghatározás és a gyakorta pontatlan ábrázolások okán sokszor komoly gondot okozó kérdés az ékek és az azokból keletkeztetett egyéb mesteralakok, a saruzás, süvegezés, gallérozás illetve a sátor mibenléte és egymáshoz való viszonya illetve egymástól való megkülönböztetése. Kezdjük a szakirodalomban használt meghatározásokkal.¹⁴ Az ék a pajzsmező általában felső vagy bal oldalának két, közélebről nem meghatározott pontjából kiinduló és a szemközti pajzsoldal közepén, vagy még előtte összeérő, s így háromszöget alkotó vonalak által határolt mesteralak (15. kép). Ebből több is lehet egymás mellett, mint például a somlyói Báthori család címerében, ilyenkor persze a szemközti oldalnak nem a közepén találkoznak a vonalak.

Ebből, elhelyezésétől függően, több különböző mesteralakot származtathatunk, amelyek sajnos nem mindig különíthetők el egymástól. Ha az egyetlen háromszög (ék) csúcsa elér a szemközti oldalig, akkor, ha alulról felfelé mutat (felfordított

raldikában olykor előfordul egy olyan pajzsosztási mód vagy mesteralak is, amikor a pajzsmező felső két sarka van kis háromszögek alakjában levágva és más színben ábrázolva, tehát mintha egy csúcsával a pajzs tetejéig érő gallérozásról lenne szó. Mivel ezek oldalai általában íveltek, többnyire ezt is sátornak nevezik. A legfrissebb, kellően részletes összefoglaló munkában, Nyulásziné Straub Éva 2001-ben megjelent heraldikai kézikönyvében is megtaláljuk ezt, szintén sátor néven,¹⁷ s itt a szerző a sátrat a korábbi szakirodalom alapján a pajzsra helyezett mesteralakként értelmezte: a pajzsmezőből csak a két felső sarok látszik ki. Ez azonban talán nem a legszerencsésebb megközelítés, mivel nem logikus, hogy, ha egy pajzs két részre van osztva, akkor a jóval nagyobb tekintsük mesteralaknak, s a lényegesen kisebbet az alóla kitűnő pajzsmezőnek. Nem meghatározott azonban, hogy a sátor csúcsa szükségyszerűen elér-e a felső pajzsszélt, ha nem, akkor viszont szinte megkülönböztethetetlen a gallérozástól. A szakirodalom mai állása szerint a süvegezés-saruzás-gallérozás hármassal szemben, amelyeknél a mesteralakot az éken kívüli rész alkotja, a sátor esetében a mesteralak az ék maga, ami azonban indokolatlan következtetlenség. A használandó szakkifejezés

¹⁴ Nyulásziné Straub É.: i. m. 59–62.; Bertényi Iván: Magyar címertan. Bp., 2003. 32.

¹⁵ Pl. R 64 – 1. t. – No. 461, 464.

¹⁶ R 64 – 1. t. – No. 285.

¹⁷ Nyulásziné Straub É.: i. m. 59.



1. kép. Tárccsapajzs
Horváth Miklós, 1546
MNL OL R 64 – 1. t. – No. 927.



2. kép. Háromszögű pajzs
Sárkány József, 1887
MNL OL R 64 – 1. t. – No. 843.



3. kép. Kerektalpú pajzs
Csizmazia Lőrinc, 1649
MNL OL R 64 – 1. t. – No. 407/a



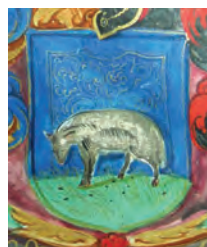
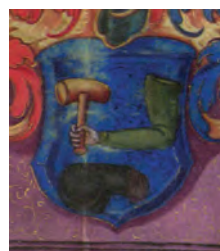
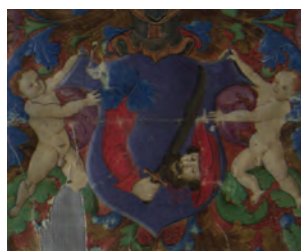
4. kép. Csücsköstalpú pajzs
Legáth Mihály, 1741
MNL OL R 64 – 1. t. – No. 750.



5. kép. Ovális pajzs
Tokody cs., 1821
MNL OL R 64 – 1. t. – No. 1008/a



6. kép. Hegyestalpú pajzs
szegedi Kalmár cs., 17. sz.
MNL OL R 64 – 1. t. – No. 160/b



7. kép. Reneszánsz pajzsok
felső sor: szabályos reneszánsz pajzsok, MNL OL R 64 – 1. t. – No. 2, 845, 976, 331.
alsó sor: szabálytalan (átmeneti) formák, MNL OL R 64 – 1. t. – No. 628, 719, 738, 418, 640.



8. kép. Összetett pajzs
Buttler János Lajos, 1712
MNL OL R 64 – 1. t. – No. 700.



9. kép. Összetett pajzs
Zidanics István János, 1703
MNL OL R 64 – 1. t. – No. 690.



10. kép. „Alsó pólya”
Ruffy András, 1722
MNL OL R 64 – 1. t. – No. 989.



11. kép. Egyenlőtlen pajzsmezők
rákói Rakovszky cs., 1561
MNL OL P 584 (Rakovszky cs.) – Lajstromozott iratok – Fasc. A – No. 5.



12. kép. Kékkel és vörössel vágott mezőben ezüst pólya („folyó”)
Elsenländer Jakob, 1649
MNL OL R 64 – 1. t. – No. 409.



13. kép. Kékkel és arannyal vágott mezőben ezüst pólya, avagy kékkel, ezüsttel és arannyal vágott pajzs
Torma István, 1620
MNL OL R 64 – 1. t. – No. 213.



14. kép. leszkói Guidovics Miklós, 1604
MNL OL R 64 – 1. t. – No. 114.



20. kép. Vörös mezőben kék sátor, avagy kék mezőben vörös függönyözés
Aczél József, 1905
MNL OL R 64 – 1. t. – No. 1024.



21. kép. Vörössel gallérozott kék pajzs
Daneci Szaniszló, 1629
MNL OL R 64 – 1. t. – No. 285.

tekintetében talán érdemes figyelembe vennünk az Aczél József címereslevelében olvasható megfogalmazást, amely szerint „a [kék] paizs feje jobbról-balról vörössel függönyözött”, ami igen találó megnevezés erre a jelenségre (20. kép), s teljesen logikusan a nagyobb mezőt értelmezi a pajzs alapszínként, a kisebbet pedig mesteralakként.¹⁸

Amennyiben a pajzs két oldalsó háromszög alakú része nem egyforma mázú, azaz háromféle borítás látható a címerben, akkor nem mesteralakról, hanem ékre harmadolt mezőről beszél a szakirodalom.¹⁹ A pontatlan ábrázolás minden definíció ellenére olykor lehetetlenné teszi a pontos azonosítást: például a Thonauer Máténak adományozott címerről a festmény alapján eldönthetetlen, hogy kék mezőben vörös süvegezést vagy vörös mezőben kék sátrat ábrázol. A szöveg szerint egyébként nem mesteralakról, hanem két részre osztott pajzsról van szó, ami tovább nehezíti a meghatározást.²⁰

Mindezen heraldikai jelenségek esetében (természetesen az éket kivéve) talán érdemes elgondolkozni azon vajon – függetlenül a hagyományos felfogástól, pusztán logikailag – nem tekinthetők-e ezek pajzsosztásnak. A mesteralak egy képzeletben a pajzstra helyezett alak, tehát síkban elkülönül az alapjául szolgáló pajzsmezőtől, azzal együtt, hogy a pajzsosztásokkal egyetemben általában a pajzsmező mértani vonalakkal való osztása által keletkezik. Ehhez képest a szabályos saruzás és süvegezés esetében mértanilag két egyenlő részre oszlik a pajzs, tehát logikusan, ránézésre nem lehet megállapítani, melyik a mesteralak, s melyik az annak alapjául szolgáló pajzsmező. Az ilyen címereket le lehetne írni például a következőképpen: arannyal saruzott kék pajzs,²¹ vagy vörössel gallérozott kék pajzs (21. kép). Ha azonban mindenképpen mesteralakként akarjuk felfogni ezeket, esetleg megközelíthetnénk őket fordítva, az ék mint mesteralak szempontjából is: eszerint a süvegezés felfelé mutató, a saruzás lefelé mutató, a szemközti oldalt elérő ékként, a gallérozás pedig felfelé mutató, a szemközti oldalt el nem érő ékként lenne értelmezhető.

A magyarországinál régebbi időkre visszavezethető nyugati címertani hagyomány is többnyire az éket tekinti e jelenségek alapjának, ám abban, hogy ezeket mesteralaknak vagy pajzsosztásnak tekinthetők-e, a vélemények eltérnek. A német heraldika különböző jelzőkkel ellátott ékeként, tehát mesteralakokként írja le,²² míg az angol heraldikusok a süvegezést (*party*) *per pale in base*-nek, azaz a pajzstalpon elhelyezett ék általi, a saruzást (*party*) *per pale*-nek, azaz ék általi, a gallérozást pedig (*party*) *per chevron*-nak, azaz szarufa általi osztásnak ismerik, s ott ezek nem tartoznak a mesteralakok közé.²³ Úgy tűnik, az utóbbi álláspontra hajlott Varjú Elemér is

Bárczay Oszkár nevezetes kézikönyvéről írt kiváló recenziójában, ahol a talán nem eléggé pontos, de pajzsosztás jellegét tekintve találó „ékvágás” kifejezést javasolta mindezekre, ám ez nem ment át a köztudatba.²⁴ Érdemes volna megvizsgálni e kérdés ügyében az ilyen címerek oklevélbeli leírásait. Például a Stettner család süvegezett címerét a szöveg kétszínű, azaz osztott pajzsként írja le (22. kép), a Bánovszky család armálisa viszont a szintén süvegezettnek vehető címer ábráját úgy írja le, mint vörös pajzsban lévő kék sarkokat, ami inkább mesteralaknak hangzik (23. kép). Az ékek és az azokhoz kapcsolódó heraldikai fogalmak problematikájával egy alaposabb kutatás elvégeztével egy másik tanulmányban foglalkozom majd.

Voltak még egyéb címertani érdekességek is az anyagban, ezekről itt hely hiányában csak rövidebben szólok. Hogy egy példát hozzak a pontatlan vagy egyenesen dilettáns címerfestés okozta gondokra, meg kell említenem azokat a címerfestményeket, amelyekben a pajzs széleit a festő szépészeti okokból valamely más színnel díszítette. Ez azonban hasonlatossá teszi az ábrázolást a heraldikai kerethez,²⁵ amelyet ezen esetek közül egy sem említ meg a szövegben, de a képeken szerepeltetése félreértést okozhat.²⁶

Egy másik probléma a címerekben ábrázolt keresztkekhez kapcsolódik, amelyeket a szakirodalom egyértelműen a mesteralakok közé sorol. Ez utóbbiak azonban lényegüknél fogva síkbeliek, viszont, mivel a kereszték előfordulnak egy-egy címerkép (ember, állat) kezében, vagy a sisakdíszben, háttér nélkül, tehát térben, plasztikusan ábrázolva is,²⁷ a kereszt – alkalmazásától függően – egyaránt lehet mesteralak és címerkép is (24–26. kép).

A sisakfajták beazonosítása sem volt mindig egyszerű. A csórsisak viszonylag egyszerűen felismerhető, igaz, voltak olyan esetek, amikor legömbölyítve ábrázolták, s ilyenkor nem olyan könnyű felismerni. A nyílt sisakok két típusát, a rácsos és a pántos sisakot a leírások nem különböztetik meg (általában a *galea craticulata seu aperta* megnevezést találjuk, amely mindkétféleképpen fordítható), de ha megnézzük a Némethi János részére 1722-ben adományozott címer sisakját, egyértelművé válik, hogy mit is értünk rostélyos sisak alatt (27. kép). Az ennek rácsát alkotó mind vízszintes, mind függőleges szálak egyforma vastagságúak, míg a pántos sisakok esetében vagy csak függőlegesek vannak, vagy pedig sokkal vékonyabb, díszítő célzattal odafestett vízszintes szálak találhatók a függőlegesek között. Az adományozott – sisakos – címerek túlnyomó többségén pántos (28. kép), kisebb részükön csórsisak látható (29. kép), s az R 64 1. tételében mindössze három példát találunk a már említett rostélyos

¹⁸ R 64 – 1. t. – No. 1024.

¹⁹ *Nyulászíné Straub É.*: i. m. 61–62.; *Bertényi I.*: i. m. 32. Pl. R 64 – 1. t. – No. 786/a.

²⁰ R 64 – 1. t. – No. 779.

²¹ R 64 – 1. t. – No. 855. A címerfestményt tartalmazó lap hiányzik, a címerfestményt a Királyi Könyvek bejegyzéséből (MNL OL K 19 – 72. köt. p. 695–697.) ismerjük.

²² *Ströhl, H. G.*: i. m. Tafel VI.; *Gall, Franz*: *Österreichische Wappenkunde*. Wien–Köln–Weimar, 1996. 8.

²³ *Robinson, John Martin–Woodcock, Thomas*: *The Oxford Guide to Heraldry*. Oxford–New York etc., 1990. 56.; *Parker, James*: *A Glossary of Terms Used in Heraldry*. Oxford–London, 1894. (online: <http://www.heraldsnet.org/saitou/parker/index.htm>, 2012. nov. 25.). A magyarul megjelent angol szakirodalomban Henry Bedingfeld és Peter Gwynn-Jones munkájában találkozhatunk a gallérozással a pajzsosztások között: *Bedingfeld, Henry – Gwynn-Jones, Peter*: *Címertan*. (Ford. Végh István.) Bp., 1994. 43.

²⁴ *Varjú Elemér*: Bárczay Oszkár heraldikája. *Turul*, 6 (1898) 82.

²⁵ Az egyetlen valódi heraldikai keret a gyűjteményben: R 64 – 1. t. – No. 890.

²⁶ Pl. R 64 – 1. t. – No. 218, 222, 283, 392.

²⁷ Pl. R 64 – 1. t. – No. 986, 1040.



22. kép. Vörössel süvegezett kék pajzs
Stettner János Erik, 1655
MNL OL R 64 – 1. t. – No. 461.



23. kép. Vörössel süvegezett kék pajzs,
avagy vörös mezőben kék sátor
Bánovszky Simon, 1655
MNL OL R 64 – 1. t. – No. 464.



24. kép. A kereszt mint címerkép
aranyadi Fabrinyi Balázs
MNL OL R 64 – 1. t. – No. 986.



25. kép. A kereszt mint címerkép
Vitkóczy János, 1677
MNL OL R 64 – 1. t. – No. 604.



26. kép. A kereszt mint címerkép
Nesztor János, 1903
MNL OL R 64 – 1. t. – No. 848.



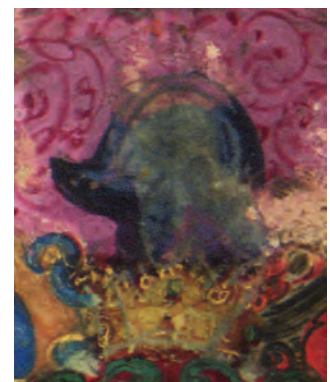
27. kép. Rostélyos sisak
Némethi János, 1722
MNL OL R 64 – 1. t. – No. 880/a



28. kép. Pántos sisak
Kampmacher Jakab, 1588
MNL OL R 64 – 1. t. – No. 68.



29. kép. Csőrsisak
Planckenauser Tóbiás, 1601
MNL OL R 64 – 1. t. – No. 267/2.



30. kép. Huszársisak
Vincze Márton, 1650
MNL OL R 64 – 1. t. – No. 435.



31. kép. Nyitható zárt sisak
Kovács Péter, 1617
MNL OL R 64 – 1. t. – No. 200.



32. kép. Ó- és Új-Ausztria címere
Zalay alias Tutor cs., 1574
MNL OL R 64 – 1. t. – No. 40.



33. kép. Ó- és Új-Ausztria címere
Pekh Lipót, 1598
MNL OL R 64 – 1. t. – No. 87.



34. kép. A Szerémség címere
Vidák Vince, 1762
MNL OL R 64 – 1. t. – No. 774.



35. kép. Korbávia címere
Herlsperger Ádám, 1625
MNL OL R 64 – 1. t. – No. 251.



36. kép. Azonosítatlan címerek
Freind Henrik, 1721
MNL OL R 64 – 1. t. – No. 732



37. kép. Azonosítatlan
MNL OL R 64 – 1. t. – No. 1043



38. kép. Azonosítatlan
MNL OL R 64 – 1. t. – No. 213.



39. kép. Azonosítatlan
MNL OL R 64 – 1. t. – No. 989.

sisakra, valamint egyet-egyét a nem heraldikus huszársisakra (30. kép) és a nyitható zárt sisakra (31. kép).

Kisebb-nagyobb nehézségekbe ütköztem olykor a címerfestmény címeren kívüli, azaz a címerszőnyegen található elemeinek leírásakor is. Itt például előfordultak különböző erények vagy egyéb tulajdonságok, esetleg elvont fogalmak – például az Erő, az Igazságosság, a Bölcsesség, a Remény vagy akár az Egyház – allegorikus ábrázolásai, valamint uralkodók vagy szentek képi ábrázolásai.²⁸ Ezek egy részét sajnos – egyelőre – nem sikerült azonosítani.²⁹

A másik, a címerszőnyegekkal kapcsolatos problémakört a kísérőcímerek szolgáltatták. Kérdés például, hogy a majd minden címerfestményen látható uralkodói kiscímert (ez általában az arany pajzsba foglalt birodalmi kétfejű sas, mellén az osztrák pólyás pajzs vagy Ausztria és Burgundia egymással

hasított címere) hogyan nevezzük meg? Egy másik probléma, hogy az osztrák heraldikai szóhasználat megkülönbözteti Ó-Ausztria és Új-Ausztria (Altösterreich und Neuösterreich) címereit, melyek közül az első elnevezés a kék alapon öt (2-2-1) arany sást mutató címerre vonatkozik (ez később Alsó-Ausztria címere lett), az utóbbi pedig a már említett pólyás pajzsra, a *Bindenschildre*.³⁰ Ezeket nem lehet automatikusan Alsó-Ausztria illetve Ausztria címereiként értelmezni, hiszen egymással hasítva is előfordulnak, ami az egy kategóriába tartozásra utal (32–33. kép). A ritkán előforduló kísérőcímer azonosítása olykor a véletlenül múlik, mint például a Szerémség (34. kép) vagy Korbávia (35. kép) címerei esetében,³¹ de sajnos akadnak egyelőre azonosítatlan kísérőcímerek is (36–39. kép). A kísérőcímerek használatának kérdése még további vizsgálatra szorul.



²⁸ Allegóriák: pl. R 64 – 1. t. – No. 41, 65, 101, 103, 229, 314, 1015.; uralkodók ábrázolásai: pl. R 64 – 1. t. – No. 111, 555, 587, 695, 700, 774.; szentek: pl. R 64 – 1. t. – No. 243, 269/a, 1044.

²⁹ Ebben segítségünkre lehet Cesare Ripa nagybecsű ikonográfiai munkája: *Ripa, Cesare: Iconologia*. (Ford. Sajó Tamás.) Bp., 1997.

³⁰ *Gall, F.*: i. m. 124–125.

³¹ Ezeket Altenburger Gusztáv és Réső Ensel Sándor címer- és pecsétgyűjteménye – *A/III/b – 6. tétel*) és *Ströhl, H. G.*: *Oesterreichisch-Ungarische Wappenrolle*. Wien, 1900. Tafel XXI. alapján sikerült azonosítanunk.