



RÁCZ GYÖRGY:  
A Kállay-címer és környezete az Országos Levéltár tanácstermében

*The Kállay coat of arms and its surroundings in the Council Hall of the National Archives.*

On the walls of the Council Hall painted in 1926–1927 in the building of the National Archives on Bécsi Gate Square, there is a row of coats of arms circling above the main paintings, with a total of 28 shields. At first glance, the coats of arms depict medieval Hungarian clan and family arms. On the wall opposite the windows, in the so-called „main place,” two coats of arms are visible: on the left, the coat of arms of Tamás Bakóc, and on the right, the coat of arms of the Kállay family, documented as being used from the modern era onwards. The Kállay coat of arms – a blue shield with a fish and a helmeted head, below them two red hearts – could not have originated earlier than the 16<sup>th</sup> century and „stands out” from the other medieval family coat of arms wall paintings, visible in the archive. The author argues that the coat of arms was placed there at the suggestion of Kuno Klebelsberg, who was supervising the meticulous execution of the palace’s interior work, because Tibor Kállay had been the Minister of Finance in the Bethlen government (1921–1924), and the financing of the archival project largely depended on him.

Az Országos Levéltár Bécsi kapu téri épületének 1926–1927-ben kifestett tanácsterme falán körben, a fő szekkkóképek fölött egy címersor látható összesen 28 címerpajzzsal. A címerek első ránézésre középkori magyar nemzetségi és családi címereket ábrázolnak, vannak köztük jól ismertek, vannak kevésbé ismerősek. A terembe lépve az ablak melletti szemközti falon, mondhatni a „főhelyen” két címerpajzs látható, a bal oldalon Bakóc Tamás címere, a jobb oldalon pedig a Kállay családnak az újkortól adatolhatóan használt címere. Bárhonnan nézzük, az első és az utolsó címerről van szó, jelentőségük a kompozícióban megkérdőjelezhetetlen. Hogyan került a középkori bárói és főpapi címerek közé, ráadásul nagyon előkelő helyre egy láthatóan nem középkori és nem bárói címer?<sup>1</sup>

Ahhoz, hogy ezt kiderítsük, az épület többi családi címerét is tekintetbe kell vennünk, és választ kell adni arra a kérdésre, hogy milyen koncepció szerint tervezték a levéltári palota nem állami, hanem magáncímereit. A Bécsi kapu téri palota első emeleti folyosóján – építéskori megnevezése: „lovagterem” – a mennyezeten, a csarnok boltívei feletti zárókövek és lámpák mellett, négyes csoportosításban összesen 20, a lovagteremből nyíló tanácsteremben pedig a fali szekkók fölötti és a mennyezet sarkai alatti hosszúkas területen további 28 középkori családi és nemzetségi címer látható a falakra festve.

Fontos megjegyezni, hogy nemcsak a tanácsteremben és a lovagteremben voltak magáncímerek a levéltárban. A családi címerek az elsőként, 1924–1925-ben kifestett kutatóterem ornamentikus díszítésében is helyet kaptak: „A teremben egyébként négy fülkécskébe festett négy címer is diszlik, szembe az ajtóval Horthy Miklós kormányzóé, ugyanazon oldalon az alsó falon Bethlen István grófé, az ajtó frontján fent Khuen Héderváry Károly grófé, és szembe a kormányzóéval az intézmény tulajdonképpeni kiépítőjének, Klebelsberg Kuno gróf kultuszminiszternek címere” – tudósított róla a Nemzeti Újság 1925 őszén.<sup>2</sup> A második világháborúban a kutatóterem olyan súlyos károkat szenvedett, hogy az itteni falképek és a díszítés helyreállíthatatlanul elpusztultak, a családi címerek festményeiről nem rendelkezünk fényképfelvételekkel sem.

A címerek elhelyezésének ötlete Csánki Dezsőtől – az Országos Levéltár 1912 és 1932 közötti főigazgatójától – származik, aki 1915. április 21-én Thallóczy Lajoshoz és Károlyi Árpádhoz írt leveleiben megfogalmazta az uralkodócsaládok és az országrészek címereinek a toronyra helyezési tervét, valamint harmadik csoportként vetette fel, hogy a „régii magyar törzsökös, esetleg nemzetségi családok címerei” is kapjanak helyet valahol.<sup>3</sup> A levélben azonban több szó nem esik a családi címerekről és a másik csoportokkal ellentétben<sup>4</sup> ezeknek

1 Jelen dolgozat a szerző „Családi címerek a falakon” (In: A nemzet levéltára. Fejezetek az Országos Levéltár történetéből. Szerk. Reisz T. Csaba. Bp. 2023. 338–344.) című összefoglalójának átdolgozott és jegyzetekkel kibővített verziója.

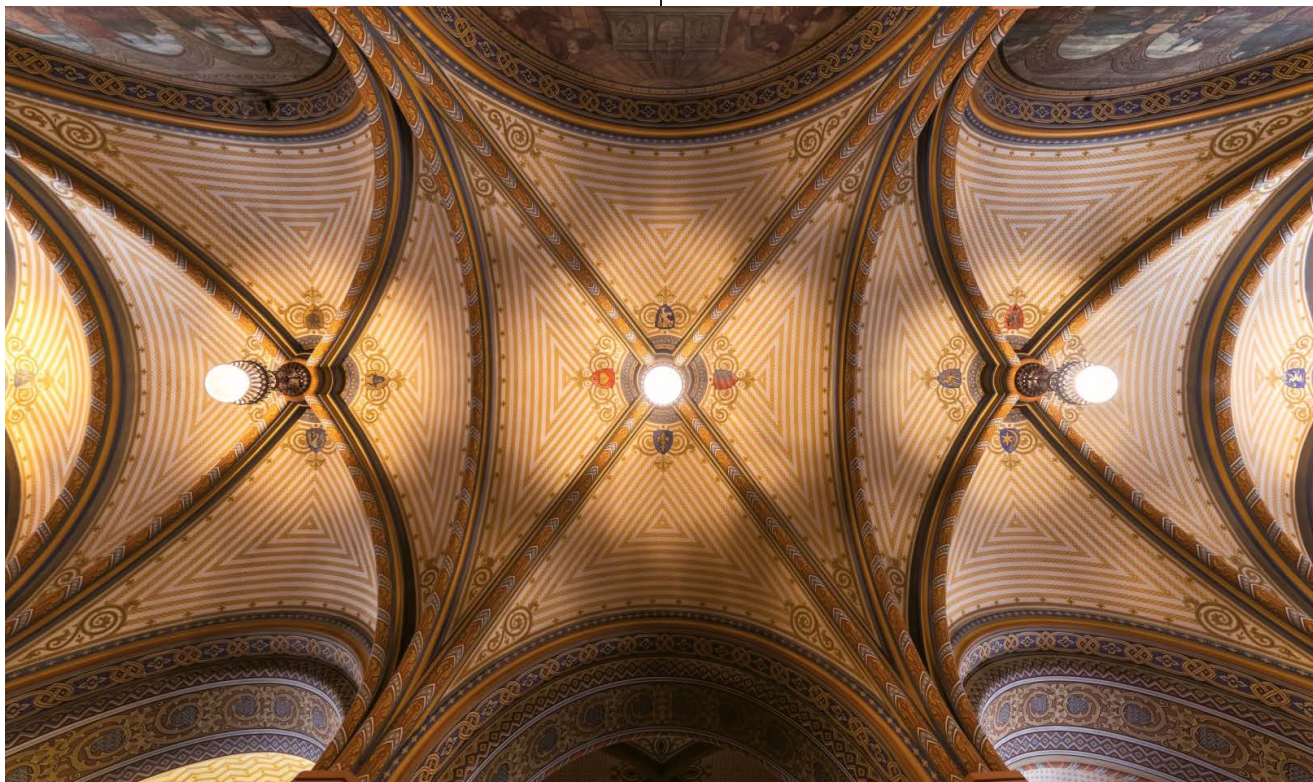
2 Nemzeti Újság, 1925. szept. 5. (199. szám) 75.

3 „Kedves Lajosom!” Csánki Dezső levelei Thallóczy Lajoshoz, 1879–1916. A leveleket sajtó alá rendezte és a bevezetőt írta Reisz T. Csaba. (Századok Könyvek) Bp. 2017. 157–160.

4 *Avar Anton*: Uralkodócsaládok címerei a tornyon. In: A nemzet levéltára i. m. 320–322. Az ezt követően azonosított címertervekről: *Avar Anton*: Az Országos Levéltár nagy tornyának királyi címerei. <https://mnl.gov>.

a címereknek az esetében semmiféle tervről vagy más jellegű iratanyagról nincs tudomásunk. Ráadásul később sem foglalkozott ezekkel a címerekkel a szakirodalom, még a leírásuk sem történt meg. Egyedül a levéltár 1926. évre vonatkozó beszámolójában olvasható rájuk utaló néhány mondat, amely szerint a falképek „méltó keretét alkotja és esztétikai hatásukat nagyon emeli a tanácsterem falainak és mennyezetének ugyancsak Roth Miksa tervei szerint készült művészi díszítése, úgyhogy a terem, kis méretei ellenére is, vetekezik művészi érték tekintetében a kutatóteremmel”. Mivel az első emeleti előcsarnokban a „dekoratív munkának a javarésze azonban már a következő évre maradt”,<sup>5</sup> így 1927-ben fejeződött be az első emeleti előcsarnoknak Róth Miksa iparművész tervei alapján való ízléses kifestése. Az ornamentális részekhez tartoztak a címerek is, ezért valószínűsíthetjük, hogy ezek is Róth irányításával készültek, valamilyen – korrunkra sajnos nem maradt – rajzok alapján.

nemzetiségből (*de genere*) származó, de különböző méltóságokat viselő főurak pecsétjén azonos címerábra látható. Ekkor született meg a nemzetiségi címer fogalma, amely szorosan kapcsolódik a nemzetiség fogalmához és így a 13. századhoz. A nemzetiségek felbomlása ágakra és családokra a 14. században már előrehaladt, és a nagyjából ekkortól fennmaradt címeres emlékek már a nemzetiségek utódainak, a családoknak a címerét mutatja. Nemzetiségi címerekről tehát a 14–15. században csak akkor beszélhetünk, ha a nemzetiség szétágazó családai többé-kevésbé következetesen ragaszkodtak az őseik által viselt jelvényhez.<sup>6</sup> A nemzetiségi címerek rekonstrukcióját Csoma József végezte el a 19–20. század fordulóján,<sup>7</sup> ebben bizonyosan nagy segítségére volt a Csánki Dezső által 1889-ben az Országos Levéltárban összeállított „pecsétmutató”, amely 52 pecsét Klösz György által készített fényképet is tartalmazta.<sup>8</sup> A levéltári falakon lévő címerfestményeket a 13. századi szokásnak megfelelően csak pajzscímerként



1. kép – Nemzetiségi és családi címerek a folyosó mennyezetén (Polgár Ádám felvétele)

Azt, hogy milyen címerek képviseljék az épületben a középkori magyar arisztokrácia reprezentációját, bizonyára az ötletadó Csánki – és talán levéltáros kollégái – iránymutatásai határozták meg az 1920-as években már több mint fél évszázados címer- és pecsétani szakirodalom alapján. A 13. és 14. századi okleveleken fennmaradt címeres pecsétek 19. század végi rendszerezésekor tűnt fel a tudósoknak, hogy az azonos

[hu/mnl/ol/hirek/az\\_orszagos\\_leveltár\\_nagy\\_tornyának\\_kiralyi\\_cimerei](http://hu/mnl/ol/hirek/az_orszagos_leveltár_nagy_tornyának_kiralyi_cimerei) (letöltés: 2024. jún. 1.).

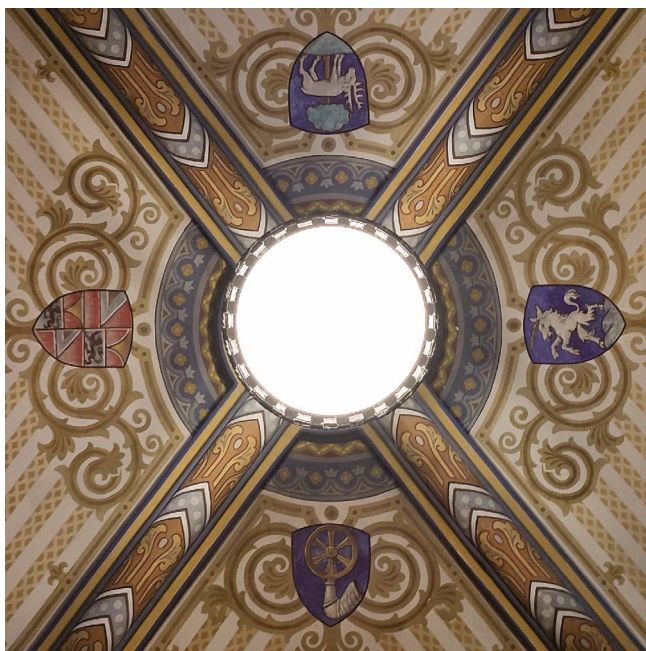
<sup>5</sup> Jelentés az Országos Levéltár 1926. évi állapotáról és működéséről. Levéltári Közlemények 5. (1927) 328–332., az idézetek: 330.

<sup>6</sup> A kérdés korábbi szakirodalmát is összegzi: *Körmendi Tamás: A magyarországi nemzetiségi címerek kialakulásának kérdéséhez. Századok 143. (2009) 391–426.*

<sup>7</sup> *Csoma József: Magyar nemzetiségi címerek.* In: *Karácsonyi János: A magyar nemzetiségek a XIV század közepéig. III/B. Bp. 1904.* [reprint: Bp., 1995. ez utóbbi kiadás lapszámaira hivatkozom] A falakra tervezett címerek megalkotásakor bizonyosan ezt a könyvet vették alapul.

<sup>8</sup> Pauler Gyula előszavából derül ki, hogy „e gyűjtemény 35802. számán mintegy 9500 különféle minőségű pecsét találtak. Ezekről a pecsétekről hivatalos megbízásra dr. Csánki Dezső országos levéltári fogalmazó ur betűrendes mutatót készített”. A magyar királyi Országos Levéltár diplomatikai osztályában őrzött pecsétek mutatója. Kiadja az Országos Levéltár. Bp. 1889. A külön nem hivatkozott családi címereket e pecsétek és az addig keletkezett szakirodalom alapján festhették.

alkalmazták, azaz nem szerepel sehol a 15. században már széles körben elterjedt pajzsot, sisakot és sisakdíszit tartalmazó úgynevezett teljes címeres változat. A nemzetségi címerek esetében tehát sok esetben címerrekonstrukciókról beszélhetünk, míg a 15. századi családi címerek mögött ténylegesen is megmaradt emlékegyanyag lelhető fel.



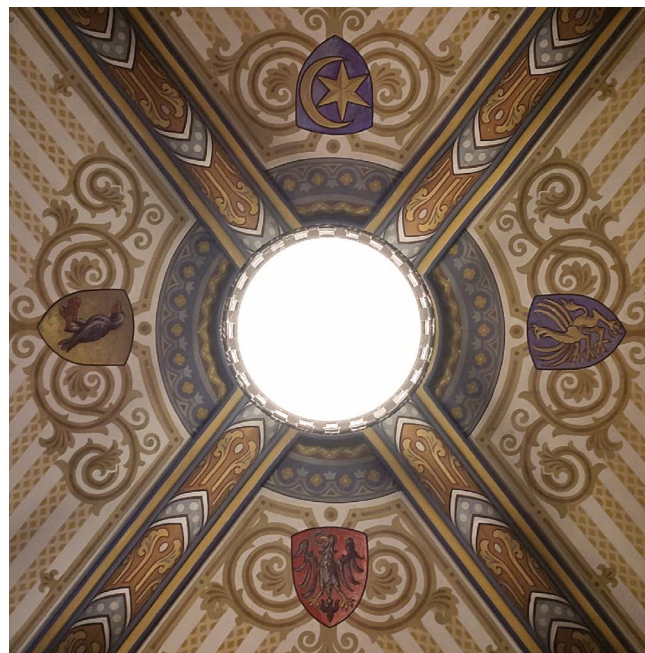
2. kép – A Toldalagi, a Haller, a Lázár és a Kornis címerek (Avar Anton felvétele)

A levéltári folyosó mennyezetén, a lovagteremben tudatos koncepció szerint rendezték csoportokba a címerpajzsokat, elhelyezésük ugyanis a fali szekkkókhoz kapcsolódik.<sup>9</sup> A lépcső melletti bal oldali falon lévő, Bethlen Gábor-szekkóhoz legközelebbi boltíven a fejedelemhez köthető négy erdélyi családi címer szerepel (Toldalagi, Haller, Kornis és Lázár),<sup>10</sup> a mellette lévő, Pannonhalma megalapítását megörökítő szekkóhoz kapcsolódva a boltíveken már a Csoma József rekonstrukciója szerinti legősibb 13. századi nemzetségi címereket láthatjuk. Az ezekhez a nemzetségekhez kapcsolódó személyek – Aba Sámuel, Doboka fia Csanád, Tonuzoba, Hont és Pázmány lovagok – Szent István korához kapcsolódva szerepelnek a forrásokban. Itt látható az Abák sasa, a Csanád nemzetség sólyma, a Tomajok griffje, a Hontpázmányok pajzsa egy csillaggal és félholddal.<sup>11</sup> A III. Bélát és II. Andrást ábrázoló mindkét szekkóhoz illik a következő négyes: a Csákok

9 A fali szekkkókról: *Reisz T. Csaba*: Az első emeleti előcsarnok, a „lovagterem”, 1925. In: *A nemzet levéltára* i. m. 416–427. – A címerek szekkkókhoz kapcsolása: *Archivum Regni – Regnum Archivi. A Magyar Országos Levéltár palotája*. Szerk. Érszegi Géza. A felvételeket készítette: Szelényi Károly. Veszprém–Bp. 2005. 80.

10 *Archivum Regni – Regnum Archivi* i. m. 37.

11 *Csoma J.*: Magyar nemzetségi címerek i. m. passim. – *Archivum Regni – Regnum Archivi* i. m. 38. – *Körmendi Tamás*: Az Aba nemzetség címerváltozatai a középkorban. *Turul* 84. (2011) 109–122. – *Körmendi Tamás*: A Hontpázmány nemzetség címerváltozatai a középkorban. *Levéltári Közlemények* 82. (2011) 3–77.



3. kép – Az Aba, a Csanád, a Hontpázmány és a Tomaj nemzetség címere (Avar Anton felvétele)

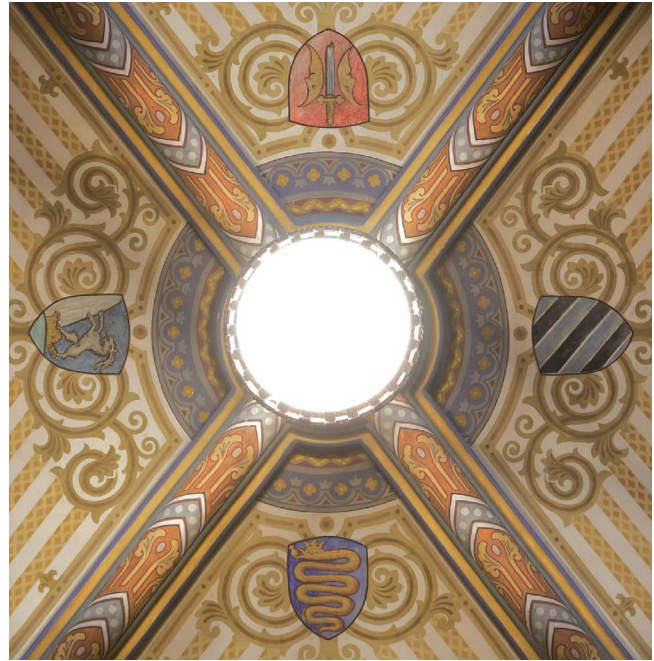
oroszlánja, a Gútkeledek ékelt pajzsa, a Rátótok hársfalevele és a Győr nemzetség lilioma.<sup>12</sup> Az utolsó két boltív címerei már az utolsó szekkó törvényhozó Zsigmond királyához kapcsolódnak. A negyedik boltív alatt az Osl nemzetség saslába (Kanisaiak), a Hahótok ökörfeje (alsólendvai Bánfiak), a Héderek cölöpös pajzsa (Hédervári, Tamási családok) mellett a Karácsonyi által még nemzetségbe nem sorolt Rozgonyi család címere következik, egy szájában liliomot tartó hatyúival.<sup>13</sup> Az utolsó boltíven már családi címerek sorakoznak: a szájában országalalmát tartó kigyó a – Dorozsma nemzetségből származó

12 *Archivum Regni – Regnum Archivi* i. m. 39. A kék alapon jobbra forduló ágaskodó arany oroszlánt a Ják nemzetség címerével azonosítja. Elképzelhető ez is, hiszen a 12–13. század fordulóján voltak jelentős méltóságviselők a Ják nemzetségből, ugyanakkor ezektől nem maradt címeres pecsét, így a nemzetségi címer Csoma-féle rekonstrukciója csak a nemzetségből eredő családok újkori címerhasználatára alapozódik. („A Ják nemzetség címerére semmiféle középkori adatunk nincsen, ezt Csoma a Niczky, az egerszegi Kemény és a Szelestey család kora újkori címereinek egyező elemeiből válogatta össze.” *Körmendi T.*: A magyarországi nemzetségi címerek i. m. 399.) A pajzs színét Csoma ráadásul feketeként rekonstruálta. *Csoma J.*: Magyar nemzetségi címerek i. m. 1249–1251. „A Csák nemzetség oroszlános címerének 13. századi meglétét ... egy korabeli pecsétnyomó és öt különböző lenyomat dokumentálja.” *Körmendi T.*: A magyarországi nemzetségi címerek i. m. 403. Véleményem szerint ezért az oroszlános címer inkább lehet a Csák nemzetségé, amelynek szintén volt több jelentős méltóságviselője már a 13. század első felében és a nemzetség 13–14. századi politikai jelentősége nagyobb volt a Jákokénál. Mivel más helyen nem szerepel a Csákok oroszlánja, a nemzetség kiemelkedő szerepe miatt ezt az ábrázolást az ő nemzetségi címerének tekintem. A rekonstruált Csák-pajzs színét nem ismerjük, a kék ez esetben feltételezés lehetett. – A Gútkeled, Rátót és Győr címere: *Körmendi T.*: A magyarországi nemzetségi címerek i. m. 404–405., 409–410.

13 *Csoma J.*: Magyar nemzetségi címerek i. m. passim.; *Körmendi T.*: A magyarországi nemzetségi címerek i. m. passim. *Körmendi Tamás*: Az Osl nemzetség címerváltozatai a középkorban. *Turul* 83. (2010) 3–24. – A Rozgonyi címerre: *Nagy Iván*: Magyarország családai. Czimerekkel és nemzékrendi táblákkal. I–XII, Pótlékkötet. Pest 1857–1868. IX. 788.



4. kép – A Csák, a Gútkeled, a Győr és a Rátót nemzetség címere (Avar Anton felvétele)



6. kép – A Garai és a Berzevici család, Ozorai Pipo és Stiborici Stibor címere (Avar Anton felvétele)



5. kép – Az Osl, a Hahót és a Héder nemzetség, továbbá a Rozgonyi rokonság címere (Avar Anton felvétele)

– Garai családe, mellette a Berzeviciek kecskés, Ozorai Pipo harántpólyás és Stiborici Stibor kardot és holdat ábrázoló címere látható, valamennyi a Luxemburgi Zsigmond korában kiemelkedő szerepet játszó személyek családi jelképeként.<sup>14</sup>

<sup>14</sup> Csoma J.: Magyar nemzetségi czimerek i. m. 213–216. (Garainál, az 1. jegyzetben idézett összefoglalóban tévesen Dorozsma helyett Becsegergelyt

A lovagteremből nyíló tanácsterem falára szintén a szek-kókhöz igazították – a Kállay-címer kivételével – a nemzetségi vagy/és családi címereket. A tanácsterem szekköi a középkori magyar nagyhatalom korának, az Anjou-kornak és Hunyadi Mátyás korának lettek szentelve.<sup>15</sup> A bejárati ajtó-tól jobbra a folyósói szekkö-tematikából kimaradt Anjou-kor következik: Nagy Lajos király és a turini béke ábrázolása és a mellette lévő Diósgyőr képe felett láthatók a jobb oldali falon a 14. századi politikában kiemelkedő szerepet játszó családok címerei, legalábbis ez a koncepció rajzolódik ki. A címerek sorrendben: a Lackfiak sárkánya (a Hermány nemzetségből),<sup>16</sup> a Káta nemzetség kereke,<sup>17</sup> a Borsa nemzetség hala,<sup>18</sup> a Péc

írtam, mert a két nemzetséget épp a közös címerük miatt azonos eredetűnek tartja a szakirodalom. Vö. *Körmendi T.*: A magyarországi nemzetségi címerek i. m. 417–418.); *Engel Pál – Lövei Pál – Varga Livia*: Zsigmond-kori bárói síremlékeinkről. *Ars Hungarica* 11. (1983) 1–2. sz. (a korábbi címertani irodalommal) 45. (Berzevici), 31–34 (Stiborici Stibor). *Thallóczy Lajos*: Bosnyák és szerb élet-s nemzedékrajzi tanulmányok. Bp. 1909. 398. (Ozorai Pipo).

<sup>15</sup> *Reisz T. Csaba*: A Tanácsterem, 1925. In: A nemzetlevéltára i. m. 410–416.

<sup>16</sup> *Csoma J.*: Magyar nemzetségi czimerek i. m. 1237–1241.

<sup>17</sup> *Csoma J.*: Magyar nemzetségi czimerek i. m. 1257–1260. – A régi és előkelő Káta nemzetségből 14. századi kiemelkedő tagot nem ismerünk, inkább csak főúri familiárisok voltak ekkoriban és a köznemességbe tartoztak. A Káta nemzetség kereke valószínűleg azért került az Anjou-kori csoportba, mert a Mátyás-koriak között már nem fért el és mindenképpen szerepeltetni akarták, feltehetően a 15. századi Káta nembeli főnemes, dengelegi Pongrác János erdélyi vajda – Mátyás királynak házasság révén rokon nagybátyja (*E. Kovács Péter*: A Hunyadi-család. In: Hunyadi Mátyás. Emlékkönyv Mátyás király halálának 500. évfordulójára. Szerk. Rázsó Gyula – V. Molnár László. Bp. 1990. 45.) – miatt.

<sup>18</sup> Csoma rekonstrukciója ugyan nagyon halvány adatokon nyugszik („kék pajzsban ezüst hal”, *Csoma J.*: Magyar nemzetségi czimerek i. m. 1195.), de a nemzetség előkelő volta és 14. század eleji jelentősége vitán felül áll. Zsol-



7. kép – A tanácsterem falának címerképei az ablak melletti jobboldali Kállay-címertől a baloldali Bakócz-címerig (Takács Ábel felvétele)

nemzetség<sup>19</sup> harántpályás pajzsa, a Balog nemzetség (Szécsiek)<sup>20</sup> kétfejű sasa, a Drugetek – I. Károly idején vitathatatlanul a legnagyobb hatalommal rendelkező család – rigókat és csatot ábrázoló,<sup>21</sup> az Anjoukkal rokon bosnyák Kotromanićok harántpályás-liliomos,<sup>22</sup> a horvát Šubićok két szárnyat és végül a szintén horvát Frangepán család két szembe forduló ágaskodó oroszlánt ábrázoló címerpajzsa.<sup>23</sup> Már az ajtó fölötti részen, a budai vár látképe fölé került néhány további kiemelkedő Anjou-kori dinasztia: a Kacsics nemzetség kék pajzson arany és koronás oroszlánja (az Anjou-kori Szécsényiek képviselőjében),<sup>24</sup> a Cudarok csatja,<sup>25</sup> a Kórógyiak vagy

a Gilétfiek negyedelt pajzsa,<sup>26</sup> majd már a 15. századi bárói családokat jelképező címerek közé érve, a Monoszló nemzetség sakkozott négyzeten álló madara (Csupor család),<sup>27</sup> Hrvoje Vukčić (a magyar történetírásban használt néven: Hervoja) felül pályákat, alatta kardot tartó páncélos kart és oroszlánt mutató pajzsa,<sup>28</sup> az igen előkelő és kiterjedt Kaplyon nemzetség sólyma (az ebből a nemből eredő Nagymihályi rokonság, és a Vetési család képviselőjében),<sup>29</sup> a Szentgyörgyi és Bazini család hatágú – arany-vörös – csillaga<sup>30</sup> és végül Zred-

dos Attila: Adorján három ostroma. Oligarchák a Tiszántúlon a 13–14. század fordulóján. Nagyvárad 2019. 57–225.

19 A Péc nemzetség is inkább a 13. században adott több kiemelkedő méltóságviselőt, 14. századi politikai szerepük nem jelentős. A nemzetségből eredtek a Ludbregiek és a Zsigmond-korban báróvá lett Marcaliak. Címerükre: Csoma J.: Magyar nemzetségi címerek i. m. 1281–1284. és Engel P. – Lövei P. – Varga L.: Zsigmond kori i. m. 29–30.

20 A Balog nembeli Szécsiek az Anjouk kedvelt bárói voltak több generáción át. Engel P. – Lövei P. – Varga L.: Zsigmond kori i. m. 43–44.

21 *Thallóczy Lajos*: Adalék a Drugeth-család címeréhez. *Archaeologiai Értesítő* 13. (1879) 184–187.

22 *Thallóczy Lajos*: Bosnyák és Szerb élet-s nemzedékrajzi tanulmányok. Bp. 1909. – *Emir O. Filipović*: Kotromanići. *Stvaranje i oblikovanje dinastičkog identiteta u srednjovekovnoj Bosni*. Sarajevo 2022. 101–108.

23 A Šubićok címerére: *Ivan Bojničić*: *Der Adel von Kroatien und Slavonien* (J. Siebmacher's grosses und allgemeines Wappenbuch). Nürnberg 1899. 176. Taf. 128. – A Frangepánokéra: Uo. 48. Taf. 35.

24 Csoma J.: Magyar nemzetségi címerek i. m. 1260–1266.

25 *Wertner Mór*: Az ónodi (bölcsi, szamosszegi) Cudarok genealogiája. *Turul* 9. (1891) 145.

26 Mind a Kórógyi, mind a – a vele egyébként nem rokon – Smaragd nembeli Gilétfi család szóba jöhet politikai szerepük miatt. „Közös vonás címerekben: az ezüsttel és vörössel négyre osztott (hasított és vágott) paizsmező.” *Bárczay Oszkár*: A heraldika kézikönyve. Bp. 1897. 14. A Smaragd nemzetség címerét nem rekonstruálta Csoma. A nemzetségre: *Balázs Gergő*: A Smaragd nemzetség története. *Turul* 89. (2016) 41–53. – A Kórógyiakra: *Neumann Tibor*: Találkozó Konstanzban: a Kórógyiak grófi címe. *Turul* 87. (2014) 104–108.

27 *Csoma József*: A kassai dóm szentségházán lévő címerek. *Turul* 7. (1889) 25. Csontos János meghatározása szerkesztéségi jegyzetben, amit Csoma is elfogadott. *Csoma J.*: Magyar nemzetségi címerek i. m. 1272–1273.

28 *Thallóczy Lajos*: Hervoja herceg és címere. *Turul* 10. (1892) 1–12.; *Lajos Thallóczy*: *De Missali glagolitico Hervoiae – Commentatio historica*. In: *Missale Glagoliticum Hervoiae Ducis Spalatensis*. (Recensuerunt Vatroslav Jagić – Lajos Thallóczy – Franz Wickhoff). Auctoritate et impensis Regiminis publici Bosniae et Hercegovinae. Vindobonae 1891. 67–94. (<https://archive.org/details/missaleglagoliti00jagi/page/66/mode/2up>)

29 Csoma J.: Magyar nemzetségi címerek i. m. 1253–1256.

30 Ez a címer pontosan olyan, mint Gelre heroldjának címereskönyvében megfestett Szentgyörgyi-címer, amelyet Tamás tárnokmester (1378–1382) címerével lehet azonosítani. *Körmendi T.*: A Hontpázmány nemzetség i. m. 12–13.

nai (Vitéz) János kódexekből és pecsétjeiről jól ismert vágott pajzsa, felül oroszlánnal, alatta két csillaggal és liliommal.<sup>31</sup>

A Mátyás-szekkő fölötti rész a következő címerpajzsokkal kezdődik: első a Brankovics (két bölényszarv, közötté oroszlán),<sup>32</sup> majd egy szintén délszláv címer következik, amelyen jobbra pólában üstökös és holdsarló, kétoldalt pedig egy-egy liliom látható. Ennek azonosítására az alábbiakban kitérek. Ezt követi az Újlaki (felső részén háromszor vágott pajzs),<sup>33</sup> a Perényi (koronából kinövő saskarmok között emberi fej),<sup>34</sup> az Ellerbach (negyedelt pajzs), és a Vitovec család címere (három csillag),<sup>35</sup> majd a Mátyás által adott címereslevél alapján Nagylucsei Orbán püspök címere (harántosztott pajzsban oroszlán és csillag)<sup>36</sup> és a Zsigmond királytól 1405-ben kapott Tétényi armális címerképe (harántpólyák és követ tartó madár),<sup>37</sup> ez utóbbi jelentőségét az adja, hogy ez az első magyarországi címerfestményt is tartalmazó címereslevél, Nagylucseié pedig talán a legszebb Mátyás-kori címeradomány. A Mátyás-szekkő fölötti sort végül Kinizsi Pál (kardot tartó kar fölött csillag és félhold) címere<sup>38</sup> zárja, de ide kapcsolódik még a már a bejáratnál szembe fordult falra került Bakóc-címer is (félkerékből kinövő szarvas, egyértelműen a Mátyás királytól kapott első címereslevél alapján megfestve).<sup>39</sup>

Az egész kompozícióból kiemelendő, hogy – feltételezhetően a délszláv történelmet kutató és jól ismerő Thallóczy javaslatára – felkerült a Kotromanić, a Šubić nemzetség és család, valamint a Brankovics-címer is, jelképezve a 14–15. századi magyar királyi hatalom és a délszláv arisztokrácia

szoros kapcsolatait.<sup>40</sup> Ide kell sorolnunk a Brankovics-pajzs melletti, már említett – a Kotromanić-címerhez több részletében hasonló – címet, amelyen harántosztott pólában üstökös és holdsarló, kétoldalt pedig egy-egy liliom látható. Jelenleg ez az egyetlen címer, amely mögött nem található középkori



8. kép – A Šimraković címer a tanácsterem falán (Szelényi Károly felvétele)



9. kép – A Šimraković címer a fojnica címereskönyvben (Forrás a 41. jegyzetben)

pecsét, ábráját újkori délszláv címerkönyvből másolhatták ki, ahol az előkelő Šimraković család címereként szerepel. Ennek tagjai a 15. században bukannak fel dubrovnikai forrásokban, birtokaik a Neretva völgyében voltak és leszármazóikat Hervoja herceg örökösiként tartották számon Dubrovnikban. A család címere kiemelkedő helyet foglal el a fojnica (Fojnički) címerkönyvben, közvetlenül az uralkodói dinasztiák és nagyhatalmú nemesei címerei után.<sup>41</sup> Arról

31 *Ekler Péter*: Zrednai (Vitéz) János pecsétgyűri és címerének illuminált kódexekben található ábrázolásai. Levéltári Közlemények 89. (2018) 249–264. Zrednai címeréről újabban: *Rácz György*: A Bakóc család középkori címere. In: Bakóc Tamás emlékezete. Tanulmányok halálának 500. évfordulójára. Szerk. Neumann Tibor – C. Tóth Norbert. Piliscsaba 2024. 22–39. 35.  
32 *Bojničić, I.*: Der Adel von Kroatien und Slavonien i. m. 21. (Taf. 16.). A címer pontosan egyezik Brankovics Vuk despota 1475. évi pecsétjén megmaradt címerrel: HU-MNL-OL-DL 100842. [Magyar Nemzeti Levéltár Országos Levéltára, Diplomataikai Levéltár] Az oklevél a Batthyány család levéltárából származik, amit Thallóczy is kutatott. Tudomásom szerint nem írt külön a Brankovicsok címeréről.

33 *Thallóczy Lajos*: Az Újlakyak síremlékei (Fénynyomatu képmelléklettel). *Archaeologiai Értesítő*, Uj folyam –9. (1889) 1–8.; *Fedeles Tamás – Novák Ádám*: Újlaki Miklós pecséthasználata. *Turul* 93. (2020) 11–17.

34 *Csoma József*: A kassai dóm i. m. 22.; *Novák Ádám*: A terbesi Perényi család története a 15. század közepéig. Debrecen 2020. 190–194.

35 *Bojničić, I.*: Der Adel von Kroatien und Slavonien i. m. 43. (Ellerbach); 17. (Vitovec/Bitovec de Gereben)

36 *Rácz György*: I. Mátyás magyar király címeradományozó oklevele Nagylucsei Orbán és általa testvérei, Balázs és János, valamint unokatestvére, a néhai Benedek fia Ferenc részére (Kat. XXXI.) In: A Hunyadiak címereslevelei 1447–1489. Szerk. Avar Anton. Bp. 2018. 190–194.

37 *Radocsay Dénes*: Gótikus magyar címereslevelek. *Művészettörténeti Értesítő* 6. (1957) 286. a korábbi irodalommal. HU-MNL-OL-DL 64122.

38 A magyar királyi Országos Levéltár diplomatikai osztályában őrzött pecsétek mutatója i. m. 17. HU-MNL-OL-DL 24769. Színe a Festicics-kódexből (Országos Széchényi Könyvtár, Budapest, MNy 73.) <https://nyelvemlekek.oszk.hu/adatlap/festicicskodex>

39 *Rácz György*: I. Mátyás magyar király címeradományozó oklevele erdői Bakóc Bálint titeli prépost, gúti Ország Mihály nádor káplánja és általa testvérei, Miklós, Tamás és János részére (Kat. VII.) In: A Hunyadiak címereslevelei i. m. 54–57.; *Rácz Gy.*: A Bakóc család középkori címere i. m.

40 *Emir O. Filipović*: Lajos Thallóczy und die bosnische Heraldik. *Posebna izdanja Akademije nauka i umjetnosti*. In: Lajos Thallóczy, der Historiker und Politiker. Die Entdeckung der Vergangenheit von Bosnien-Herzegowina und die moderne Geschichtswissenschaft. Hrsg. von Dzevad Juzbasic und Imre Ress. Sarajevo–Bp. 2010. 73–86.

41 *Thallóczy Lajos*: Az illyr címeryűjtemények. (Két közlemény, tizenhatsz czimerrajzzal). *Turul* 6. (1888) 57–59. Fojnički grbovnik. Prir. Dubravko Lovrenović i Emir O. Filipović. Sarajevo–Zagreb 2009. 195. Egyes heraldikai honlapok az Ostojić (Also known as Šimraković and later also as Gospodnetić [of Dol] on the island of Brač) család címereként is szerepeltetik. [https://wappenwiki.org/index.php/House\\_of\\_Ostojic%C4%87](https://wappenwiki.org/index.php/House_of_Ostojic%C4%87). A levéltári szekkóval azonos címerkép: <https://www.poreklo.rs/tag/grb-simrakovica/>; <https://www.poreklo.rs/2016/05/01/poreklo-prezimina-simrakovic/> (letöltés: 2024. jún. 1.) Forrásként Срђан Рудић: Властела Илирског грбовника. Београд 2006. 239–240. (Srđan Rudić: Az illyr címertan nemesei) című kötet szerepel. Magát a fojnica címerkönyvet az újkorban, katolikus környezetben állították össze, keletkezésében a töröktől való felszabadulás utáni társadalmi pozíciók megerősítésének igénye játszott szerepet. Középkori forrásokat is használtak a készítők. Érdekes eredményeket hozott a lapok radiocarbon vizsgálata (<https://www.cambridge.org/core/journals/radiocarbon/article/abs/radiocarbon-dating-of-ahdname-mantel-and-armorial-from-the-fojnica-franciscan-monastery-bosnia-and-herzegovina/7D-14C04313D9A652B7FB93DBCA758824>). (letöltés: 2024. jún. 1.)

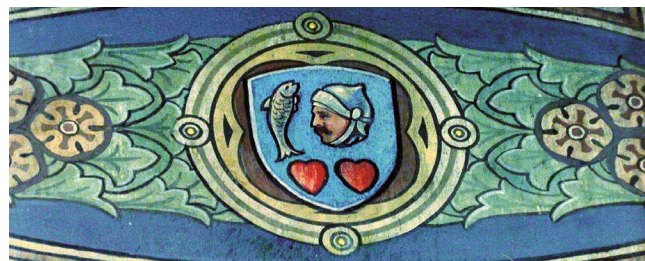
azonban nem tudunk, hogy bárki közülük jelentősebb kapcsolatban lett volna Mátyás királlyal, és a többi délszláv címerrel ellentétben Thallóczy sem foglalkozott külön velük. A levéltár falára kerülésüket nem tudom magyarázni, talán Thallóczy korábbi rajzait, feljegyzéseit tartották tiszteletben még az 1920-as években és a többi délszláv címerrel együtt kerülhetett a falra.

A lovagteremben és a tanácssteremben ábrázolt összesen 48 címer jól képviseli a középkori magyar arisztokrácia címerhasználatát, majdnem minden jelentős nemzetség és család képviselve van, akiknek tagjai bárói vagy főpapi méltóságokat töltöttek be a magyar királyok szolgálatában, és ismert volt a címerük. Néhány család régi nemzetségből származott, így címerük egyszer, a nemzetségi címerek között foglalt helyet a folyosói címerek között (például a Gúti Ország, Bátorai a Gutkeled nemzetségből). Egyedül a Hontpázmány nemzetség szerepel kétszer: a (folyosón) lovagteremben az államalapításkori személyeknél (csillag és félhold), a tanácssteremben pedig a 15. századi családok között megfestették külön a Szentgyörgyiek címerét (csak csillag) is. A színek és mázak kiválasztásakor általában igazodtak a tudományos rekonstrukciókhoz (számos esetben későbbi ábrázolásokból lehet csak következtetni a 13. századi címerek színeire) és az ismert színes ábrázolásokhoz, és csak ritkán volt önkényes a máz vagy szín kiválasztása, például ezüst helyett inkább kék a Gutkeled és Hédervári címereken. Ez utóbbi sem heraldikai hiba, ha figyelembe vesszük, hogy az ezüstöt több esetben (például kardok festésekor) halványkékkel ábrázolták a falon, nyilván a jobb láthatóság miatt.

Mint szó volt róla, a tanácssteremben a bejárattal szemben, a Bakóc-címerrel párban, az ablak melletti másik kiemelt helyen ábrázolták a Kállay-címert. A kompozícióból arra következtethetünk, hogy a Bakóc-címer a Mátyás kor záró darabja, így a másik címer vagy ennek folytatása, vagy ez az első a sorban az Anjou-kori címerek között. Összevetve a többi címerrel, egyik csoportba sem illik. Ha az lett volna a cél, hogy a honfoglalás kori eredetűnek számító Balogsemjén nemzetség címerét ábrázolják, akkor Csomát követve egy sást ábrázoltak volna, ahogy ezt ő egy 1319 évi pecsétből kikövetkeztette.<sup>42</sup> Nyilvánvalóan nem ez volt a cél, egyébként sem volt olyan személy a Kállói családban, aki a 14. században fontos pozíciót töltött volna be, a családtagok ispánok, alispánok, udvari lovagok voltak, a megyei köznemesség társadalmába tartoztak végig a középkorban.<sup>43</sup> A címer kiválasztását – ha a sasos formában jelent volna meg – gondolhatnánk a középkori megyei köznemesség jelképének is a bárói címerkompozícióban, így azonban, hogy egyértelműen az újkorban használatos Kállay-címer került a falra, másra kell gondolnunk.

A tanácssterem falán ábrázolt Kállay-címer kék mezejében egy bajuszos, jobbra néző, sisakot viselő férfifej, mellette egy álló helyzetű hal, alattuk két piros szív látható. (A 19. században használt címeren használt sisakdísz: páncélos kar,

markában görbe kard, melyre török fej van feltűzve.)<sup>44</sup> Kutatók és az újkori címerekre vonatkozó adatok hiányában egyelőre nem tudjuk megmondani, hogy mikortól használhatta a család, annyi bizonyos, hogy nagykállói Kállay János 1778-as grófi címeradománya már tartalmazta a motívumokat, egy sárkánnyal, nappal és holddal és új sisakdíszrel bővítve.<sup>45</sup>



10. kép – A Kállay-címer (Szelényi Károly felvétele)

Az egyes címerelemek eredete máig nem tisztázott, Nagy Iván munkájában egy történetet őrzött meg erről. „A pajzs fölötti sisak koronáján egy páncélos kar könyököl, kivont kardja hegyén vérző török fejet tartva. Hagyomány szerint a farkát a szájában tartó sárkány onnan jöve a címerbe, mert [Kállai] János I. Mátyás korában a Sárkány-rend vitéze volt, s állítólag egy csata alkalmával egy törököt a vízbe szorítván, ott agyonszúrta és nyakát szegvén, midőn a fejét kardja hegyére vette volna, azzal együtt egy hullára érkező pontyot is kihúzott a folyamból.”<sup>46</sup>

A Kállóiaktól fennmaradt egyetlen középkori pecsétet Csoma József írta le: „a czimer balra fordult vízszintesen fekvő hal, alatta holdsarló, felfelé irányult szarvai egyikének hegyén hatágú csillag, másikon lilium.”<sup>47</sup> Kállói Lőkös János 1474. évi oklevélen megmaradt pecsétjének ábrájából ma már nem vehető ki semmi, így nem tudjuk ellenőrizni Csoma leírását. A vele távoli rokon, Kállói Vitéz János a 16. század első felében megkísérelte a bárók közé történő felemelkedést, így pályája során az ügyintézés és levelezés révén több pecsétjét is ismerjük. Három különböző gemmapecsétet – amelyekből kettő jobbra néző *emberi fejet* ábrázol – és egy címerpajzsot mutató pecsétet használt, ez utóbbit nem tudjuk értelmezni.<sup>48</sup> C. Tóth Norbert bevonta a címertani vizsgálatba Kállói Vitéz János 1543-as feliratot és monogramját tartalmazó törét, amit a Magyar Nemzeti Múzeumban őriznek. A tör markolatgombján lévő címerpajzsban lévő halat Csoma nyomán középkori eredetűnek tartja – Lőkös János pecsétje

42 Csoma J.: Magyar nemzetségi czimerek i. m. 1181–1182.

43 Engel Pál: Magyarország világi archontológiája 1301–1457. I–II. Bp. 1996. (História Könyvtár. Kronológiák, adattárak 5.). II. 121.

44 Siebmacher's grosses und allgemeines Wappenbuch. Der Adel von Ungarn Sammt den Nebenländern der St. Stephans-Krone. (Supplementband) Bearbeitet von Géza v. Csergheő. Nürnberg 1893. 281–282.

45 HU-MNL-OL A 57-31-49. [Magyar Kancelláriai Levéltár, Magyar Kancelláriai Levéltár regisztratúrája, Libri Regii]

46 Nagy I.: Magyarország családai i. m. VI. 26., 40. – Nagy Iván a „hagyomány” forrásaként lábjegyzetben Lehotzky Stematographia-jára (I. 169.) hivatkozik, ott azonban erről nincs szó, és a kötetekben máshol sem. Valószínűleg a család szóbeli hagyományát örököltette meg.

47 Csoma J.: Magyar nemzetségi czimerek i. m. 1181–1182. HU-MNL-OL-DL 17536.

48 A pecsétet publikálta: C. Tóth Norbert: Két király szolgálatában. Kis-kállói Vitéz János (†1548) pályaképe. (Oklevéltárral). (Subsidia ad historiam medii aevi Hungariae inquirendam 18.) Bp. 2024. 45.

miatt – a pajzs alatt lévő fő címermotívumot azonban nem sikerült azonosítania („zsombék”, esetleg „eltorzult alakban felvéselt sisak”).<sup>49</sup> Véleményem szerint az ábra egy sisakra szerelhető, de sisak nélküli sisakdíszet ábrázol, ami egy vagy két madár vagy sárkányszárnyak az ábrázolása lehet. Ha madárszárny, akkor akár kapcsolatban is lehet Iván ispán 1319-es pecsétjével, megőrizve az ősi címermotívum egy elemét. A sárkányszárnyat épp maga a címer támogatja, a fő motívumhoz hasonló módon ábrázolta a vésnök a sárkány szárnyát. Vitéz János ága a 16. században kihalt, a közös eredetű Kállói rokonságot a többi ág vitte tovább, és biztosak lehetünk abban, hogy Vitéz János címere, pecsétje befolyásolták a család későbbi címerhasználatát. Legfőképpen abban, hogy az emberfőt ábrázoló gemmapecsétjeinek motívuma bekerült a családi címerpajzsba.



11. kép – Kállói Vitéz János 1543-as feliratot és monogramját tartalmazó tőre C. Tóth Norbert könyvének címlapján

Csoma, még nem ismervén a törön lévő címert, a Kállay-címerben később felbukkanó sárkányt divatjelenségnek tekintette. „Ezen második címert keletkezésének ideje valószínűleg az olasz renaissance kora, 1500–1540. Erre következtethetünk az összefüggés nélkül egymás mellé és fölé helyezett lebegő címeralakokról, melyek teljesen hasonlóak a Füzy (1515), attaki Bosnyák (1526) és Záray (1533) családoknak adományozott címerek elrendezéséhez. De erre enged következtetnünk a pajzsot övező zöld sárkány, mely szintén az olasz renaissance kedvelt címerdiszitménye, amely a sárkányrenddel

semmiféle vonatkozásban nincs.”<sup>50</sup> A későbbi vélemények a sárkány kérdésében megengedőbbek. Németh Péter a Bátorri-rokonsággal magyarázza,<sup>51</sup> míg C. Tóth Norbert a családtagok egyikének Sárkányos Társaságbeli tagságával.<sup>52</sup>

Mivel a Kállay-címer – kék pajzsban egy hal és egy sisakos fej, alatta két piros szív – a 16. századnál korábban nem keletkezhetett, és mind korában, stílusában, mind a „rendszerbe” illesztését illetően „kilóg” a többi levéltári fali címer közül, magyarázatot kell találni arra, hogy mi indokolta oda kerülését, ha nem a 14–15. században betöltött politikai szerepük. Említettem, hogy Thallóczynak szerepe volt a levéltári címerkompozíció összeállításában. Nem zárható ki, hogy a Kállay-címer ötlete is eredetileg Thallóczytól származik, amit bizonyára befolyásolhatott Kállay Béni egykori közös pénzügyminiszterrel való szoros kapcsolata.<sup>53</sup> Ugyanakkor mindketten már halottak az 1920-as években, így nem valószínű, hogy Csánkiék ennyire ragaszkodtak volna az esetleges régi címertervekhez.

A Kállay-címernek levéltári szempontból azért is lehetett jelentősége, mert a Kállay család volt az első, amelyik a Magyar Nemzeti Múzeumba adta levéltárát 1876-ban, elindítva ezzel a köznemesi levéltárak közgyűjteménybe kerülését. Bár az 1920-as években a Kállay-levéltár még nem tartozott az Országos Levéltárhoz, de 1926-tól már ténylegesen az épületben volt a múzeum levéltári osztályának részeként,<sup>54</sup> így arra is gondolhatnánk, hogy a Kállay-címer a levéltárban őrzött magánlevéltári iratanyagot jelképezheti. Ha nem Kállay Miklós miniszterelnöksége idejéből való későbbi átfestésről van szó, akkor van egy ezeknél sokkal kézenfekvőbb megoldás, ami minden bizonnyal sokkal közelebb áll az igazsághoz.

Klebelsberg Kunó, a Magyar Történelmi Társulat elnöke mondta a következőket: „Kulturális nagy intézményeink sorában a legújabb időkig mostohagyermek volt a bennünket legközelebből érdeklő Országos Levéltár, mely mind a mai napig teljesen alkalmatlan helyiségekben zsellérekedik. A Levéltár új épülete közvetlenül a háborús kitörése előtt tető alá jutott ugyan, de belső berendezését a háborús anyagszűkére való tekintettel, sajnos, függőben hagyták. Örömmre szolgál, hogy a befejezési munkálatokra mint belügyminiszternek 11.500.000 koronát bocsátott rendelkezésemre Kállay Tibor pénzügyminiszter, ki a Kállay-nemzetség nagy tradícióinak megfelelően már ismételtan tanújelét adta nagy megértésének történelmi céljaink iránt. Ezzel, úgy hiszem, az Országos Levéltár is a végleg consolidált intézmények sorába

50 Csoma J.: Magyar nemzeti címerek i. m. 1182.

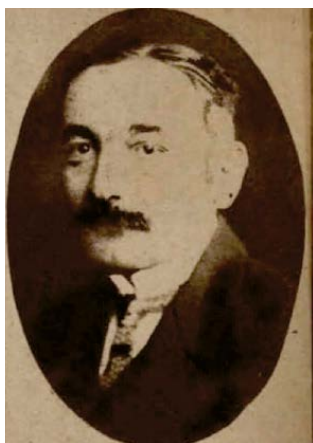
51 „A Sárkány-rendről a történelemkönyvekben olvastak, de igazolni ma sem tudjuk, hogy bármelyik Kállai a rend tagja lett volna. Ám a 15. században éppen a Bátorri család Lökös-ágából való leányokat vettek feleségül, míg az ecsedi Bátorri leányok közül kettő ment férjhez Kállai fiúkhoz. Tehát volt kiknek a címeréből átvenni a sárkányt.” Németh Péter: A Kállay-címer. Rubicon 2017. 5. sz. 79.

52 C. Tóth N.: Két király szolgálatában i. m. 47.

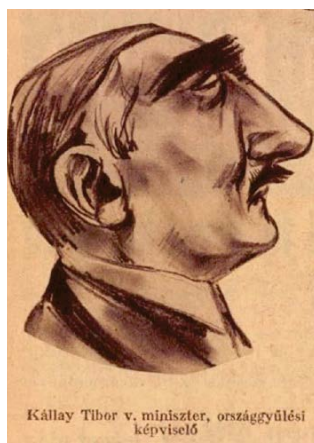
53 Rész Imre: Thallóczy Lajos és Kállay Béni délkelet-európai kutatásainak történetpolitikai indítékai és következményei a századfordulón. In: Nemzet, birodalom, identitás. Válogatott tanulmányok. Szerk. Bíró László et. al. Bp. 2024. 241–271.

54 Avar Anton: A nagykállói Kállay család levéltárának története jelen füzetben.

lép...<sup>55</sup> E nagyívú gondolatör jól mutatja, hogy Klebelsberg mennyire hálás volt a pénzügyminiszternek a feltételek előteremtéséért. Kállay Tibor volt az, aki 1922-ben betervezte a parlamentnek azt a törvénycsomagot, amelynek a 31. paragrafusa „az Országos Levéltárat a belügyminisztérium hatásköréből a vallás- és közoktatásügyi minisztérium hatáskörébe utalja át.”<sup>56</sup> Amikor Klebelsberg 1928-ban hat éves miniszteri tevékenységéről beszámolt a képviselőházban, külön megemlékezett Kállayról: „kötelességem szeretettel és hálával megemlékezni akkori pénzügyminiszter társamról, Kállay Tiborról (Éljenzés.), aki azt a papírkorona-halmazt, amely éppen volt, mindig ideadta nekem, ha katasztrófák elhárításáról volt szó... Itt volt az Országos Levéltár óriási épülete, amely útlevélhivatal volt és kaszárnya. Az okleveleket – ezer év története – át kellett oda szállítani, különösen, amikor a jelen sivár volt, amikor kétes volt a jövő és minden erőt abból az ezeréves történelemből merítettünk, amelynek emlékei az Országos Levéltárban vannak.”<sup>57</sup>



12. kép – Kállay Tibor (1881–1964) (Forrás: Tolnai Világlapja, 1925. márc. 18. ujsagok.arcanum.com)



13. kép – Kállay Tibor (1881–1964) (Forrás: Tolnai Világlapja, 1930. ápr. 2. Görbe tükör, ujsagok.arcanum.com)

Klebelsberg szerepét Borsa Iván is kiemelte az épület története kapcsán: „Döntő fordulatot jelentett a Levéltár épülete történetében Klebelsberg Kuno bekapcsolódása az eseményekbe. 1921. november 12-én mint nyug. államtitkár és a Magyar Történelmi Társulat elnöke részt vett az építési bizottság ülésén és december 11-én már mint belügyminiszter arra kéri a pénzügyminisztert, járuljon hozzá, hogy a folyó és következő (1922/23-as) költségvetési évre 8,5 millió korona póthitelt kérjen a minisztertanácstól. A pénzügyminiszter

21-én ugyan csak 5,5 millióhoz járul hozzá, Klebelsberg 23-án mégis 8,5 millióra tesz előterjesztést, amit a minisztertanács december 24-én jóvá is hagyott. Klebelsberg első miniszteri ténykedéseinek egyike biztosította, hogy az építkezés meginduljon, majd mint vallás- és közoktatásügyi miniszter előteremtette azokat az összegeket is, amelyekre a pénz értékcsökkenése következtében szükség volt. Így vált lehetővé, hogy 1923 közepére az épület beköltözhető lett.”<sup>58</sup> „Klebelsberg azonban nem csak azt tette lehetővé, hogy az építkezés befejeződjék, a raktárak kellő számban rendelkezésre álljanak, hanem az értő mecénás úgyszeretével, legtöbbször saját kezdeményezéssel és közvetlen intézkedéssel biztosította, hogy az épület belső díszítése és reprezentatív részlegeinek felszerelése semmiben se szenvedjen hiányt. Minthogy a Levéltár szűkre szabott évi költségvetése nem tette volna lehetővé a legcsekélyebb ilyen irányú beruházást sem, 1923-tól minisztersége végéig a legváltózatossabb megoldásokat találta annak érdekében, hogy a Levéltár díszítése és felszerelése elgondolásának megfelelő legyen. Abból a körülményből, hogy a Levéltár irattárában egy kivételtől (városi címerek elhelyezése az ólomüveg ablakok felső részén) eltekintve nem találunk kezdeményező előterjesztéseket, javaslatokat, viszont Klebelsberg nemegyszer közvetlenül adott megbízást Nagy Károlynak, az iparművészeti munkákat tervező és irányító Róth Miksának, a freskófestő Dudits Andornak, arra kell következtetni, hogy e munkálatoknak nemcsak mecénása, hanem szellemi irányítója is ő volt.”<sup>59</sup>

A levéltár Bécsi kapu térre történő költözése, a palota belső munkálatainak igényes befejezése idején Kállay Tibor volt a Bethlen-kormány pénzügyminisztere (1921–1924), így a levéltári projekt finanszírozása nagymértékben tőle függött. Azt gondolom, hogy nem tévedünk nagyot, ha a korábban említett indokok mellett legfőképpen ez utóbbi, Klebelsberg külön kérése lehetett az ok, hogy a Kállay-címer az egyik főhelyre került. A Kállay család középkori múltja lehetőséget adott a címertervezéskor arra, hogy az egyik „mecénás” címere ne a politikusok közé kerüljön a kutatóterembe, hanem diszkréten, mégis hangsúlyos helyen a történelmi családok közé illeszkedhessen. A tanácsterembe lépve a két szemközti, ablak melletti címer egyúttal két olyan ismert családra emlékeztet, amelyek a bizonyíthatóan a középkorból származnak és még a 20. században is virágoztak, azaz nem haltak ki. Az Erdődy grófok és a Kállayak Klebelsberg számára a magyar társadalom folytonosságát is jelképezhették. Ők hozták át a középkort a 20. századba, a „túlso partra”, „amikor a jelen sivár volt, amikor kétes volt a jövő és minden erőt abból az ezeréves történelemből merítettünk, amelynek emlékei az Országos Levéltárban vannak”.

55 dr. gr. Klebelsberg Kunó: Elnöki megnyitóbeszéd. A Magyar Történelmi Társulat 1921 évi december 30-án tartott közgyűlésén. Századok 60–61. (1921–1922) 148–149.

56 Magyarország, 1922. jún. 24. 3.

57 Néptanácsok lapja, 61. 1928. máj. 19. 22–23.

58 Borsa Iván: Az Országos Levéltár épületei 1874–1974. Levéltári Közlemények 50. (1979) 34–35.

59 Uo. 37–38.