

ÉPÍTÉSZETI SZEMLE

SZERKESZTŐSÉG:

Budapest, IV., Dalszínház-utca 8.,
hová a kéziratok küldendők.

MEGJELEN:

MINDEN HÓ VÉGÉVEL.

HAVILAP.

SZERKESZTŐ:

BOBULA JÁNOS

ELŐFIZETÉS:

Egész évre 8 frt. Félévre . 4 frt
Negyed évre 2 frt.

Hirdetéseket felvesz:

ECKSTEIN BERNÁT Fürdő-utca 4.

A HAZAFIAS MŰVÉSZET.

√^x Minden nemzet alapos jogosultsággal megkövetelheti és meg is követeli társadalmának ama tagjaitól, kik a büszke „művész” nevet viselik, s ez által bizonyos társadalmi előkelőségben, társadalmi előnyben és bizonyos kiváló tiszteletben részesülnek, hogy ezek, felfelé emelkedve minden profán és pusztán materialisztikus áramlatokból, a nemzet ideális eszméinek, a nemzet minden szépért és nemesért felkölthető érleléseinek képviselői és méltó tolmácsai legyenek a művészet különböző ágaiban és terein.

Mert hiszen a nemzet anyagi áldozatai a művészetre csak akkor jogosultak, hogy ha azokat az áldozatokat hazafias szellemben működő oly művészek termékeire fordítja, melyek a nemzet magas eszményének, szellemi fejlődésének és elérhető ideáljának méltó kifejezést képesek adni olyformán, hogy maradandó becsesel bírván, az utókornak mint büszkeségek, mint utáztatra méltó példák hátrahagyhatók.

Kell tehát, hogy minden nemzet valódi művészeit, eszméik szülemletétől fogva egészen műveik megalkotásáig, a hazaszeretet lángoló szent tüze lelkesítse; — szóval kell, hogy a művészek a nemzetel érezzenek, mert csak így képesek akár műemlékekben, akár szobrokban, akár pedig festményeikben a nemzet eszményeinek kifejezést adni.

Ha a művészt a hazafiság szent érzete nem vezeti, az lehet ugyan jól fizetett internacionális pénzkereső napszámos, de valódi művésze a nemzetnek nem lehet soha.

Már most ezen az alapon nézzük meg, hogy állunk mi hazafias művészeinkkel.

Legelső sorban kellene foglalkoznunk mindenesetre hazai építőművészeinkkel, kik

hivatvák a legmaradandóbb műemlékek megalkotására. Azonban ezekről és hazafias ténykedésükről az építészet terén hosszasan és külön kell értekezünk. Itt csak annyit tartunk szükségesnek egyelőre konstatálni, hogy működésükből a hazafiui szellem vajmi kevés hasznát vette, dacára annak a rendkívüli nagy építkezésnek, melyet az utolsó évtizedekben, különösen hazánk fővárosában kifejtettünk.

Eltelkintve attól, hogy honi építőművészeink semmiféle határozott építőművészeti irányt — már akár jót, akár rosszat — nem inauguráltak, olyat, mely a nép életét, korát, haladását és gondolkodását nemzeti irányban megörökítette volna századokra és ezredévekre szóló műemlékekkel, — hanem még elősegítették, vagy legjobb esetben közönnnyel nézték, hogy szemünk láttára keletkezzenek oly német fajú műemlékek, melyek jobban elősegítik népünk elnemzetietlenedését, mint a német nyelv tanulása és szükséges tudása.

De hiszen ez nem is lehet másképp ott, hol a hivatott tényezők, kiket az állam hatalma tart s ezért fizeti is, a nemzeti építőművészetet legkevésbé sem ápolják, — hol ezek a tényezők nem az építőművészet fejlődésének, hanem egyszerűen saját személyes iparosságuknak élnek és így az építészet művészetét saját számukra mint ipart, mint mesterséget űzik. Főiskoláink építészet-tanárai a helyett, hogy művelnék az építőművészetet mint ilyent, a helyett, hogy azt tudományyszerűleg kultiválnák, a helyett, hogy a fiatal nemzedéket ez irányban nevelnék, — magánirodákat rendeztek be maguknak, s hogy ezeket jól eltarthassák, bejárják az összes ministeriumokat és az egész országot, hogy a gyakorló építészek elől elkapkodhassák a különböző tervezé-

seket és az építőművészeti tudományt hagyják — tudománynak; ezzel törődhetnek a segédtanárok, ha ugyan kedvük telik, ők pedig tanári címmel jó üzleteket csinálnak saját számukra az építőművészetből.

Mindezekről a dolgokról kimerítő és minden oldalról megvilágító episztolákat fogunk írni, mert szükséges, hogy e káros állapotok megváltoztatását sürgesük. Azonban jelenleg szavunk nem az építőművészeknek, hanem hazánkban élő szobrász és festőművészeinknek szól.

És mikor ezekről elmélkedünk, emlékeztünkbe jön a lángeszű és nagyszellemű RICHELIEU bibornok „Politikai végrendeletében” * kifejezett nézete, melylyel elismeri ugyan, hogy a széptudományok és szépművészetek az állam nélkülözhetetlen díszét képezik; de nem szükséges különbség nélkül mindenkinek megismerkedni velök. A velök való foglalkozás perpatvarkodó emberekkel töltené meg az országot, a kik inkább arra volnának alkalmasok, hogy a családokat tönkre tegyék és a közbékét megbolygassák, mint sem hogy valami hasznára lennének az államnak. Ha a széptudományokat mindenkire nézve hozzáférhetőkké tennék és így profanizálnák, több lenne a kételyre hajló ember, mint a ki a kételyeket eloszlatni képes. Ez oknál fogva kívánják a politikusok, hogy a jól rendezett államban több iparos ember legyen, mint olyanok, kik a szabad művészetek mesterei és a széptudományokra tanítanak“.

Noha nem is mindenben írjuk alá RICHELIEU ítéletét, mégis kénytelenek vagyunk beismerni, hogy specialiter a mi viszonyaink között nem tanácsos, hogy ha a szabad művészetek mesterei túlságos számban megszorodnak, különösen pedig akkor hátrányos az ilyen szaporulat, hogy ha ugyanazon időben az iparosok s egyáltalán a produktív osztályok tényezői nem prosperálnak úgy, hogy az állam támpontjait képezhetnék.

A mint tapasztaljuk, nehezen tudunk bizonyos és nem nagy anyagi támogatást nyújtani a szépművészeteknek, mert ezek mesterei már igen jelentékeny számúak, és mert másrészt a produktív állami tényezők nem bírnak annyi erőt kifejteni, mint a mennyi óhajtható és szükséges volna.

Csekély támogatás miatt sokszor nagy a panasz úgy a szobrászok, valamint a festők köreiből.

Pedig ha igazságosak akarunk lenni, el kell ismernünk azt, hogy társadalmunk minden tényezője nemcsak rokonszenvvel, hanem tehetségéhez képest támogatással is igyekszik elősegíteni úgy a hazai szobrász, mint festő művészeinket. Egész apparátusok működnek a társadalom különböző köreiből, hogy festőinknek és különösen szobrászainknak tevékenységi tért és így számukra anyagi forrásokat nyithassanak. Túlzás nélkül állíthatjuk, hogy társadalmi köreink annyira dédelgetik a festő- és a szobrászművészetet gyakorlatilag, hogy már sok helyütt indokolatlan kényeztetésben részesülnek.

És ez a figyelem, ez a jó akarat, mivel viszonyoztatik?

Első sorban, igen számosan (talán említenünk sem kell, hogy tisztelettel adózunk a kivételeknek) szídják a magyar „barbár“ társadalmat, mely állítólag — már ezek feltevése szerint — semmit sem tesz a szépművészetekért. Másodsorban hosszú elégiákban elősoroltatik, hogy megint a „barbár“ magyar társadalom nem pártolja anyagilag a művészeket.

Ebből a két pontból áll az a refrain, ha nem is szószerint, melyet a magyar társadalomnak különböző szövegek után szünet nélkül hallani kell.

De az ilyen akár jogos, akár jogosulatlan szemrehányás eltérése mellett, mégis egész jogosan vehető fel kérdésképpen az: hogy tulajdonképpen minő arányban állunk a művészi alkotásokkal szemben a tényleg kiszolgáltatót pártolással?

Nos, hát itt is legyünk igazságosak — most nem illik, hogy önönmagunkat ámtítsuk — és valljuk be, hogy kevés kivétellel, vajmi csekély számú műbecsel bíró művészi terménnyel dicsekedhetünk. A szobrászatnál a legjobb akarat és a legnagyobb sovinizmus sem konstatálhat valami remek alkotásokat, — pedig a szobrászatért rendkívül sokat teszünk. Ezt az igazságot leginkább elismerhetjük, ha nyilvános helyeken felállított szobrainkat megtekintjük.

Miben kereshető tehát e sivár eredménynek az oka?

Vélekedésünk szerint abban, hogy festő- és szobrászművészeinket a hazafiság érzése, — az az érzés, mely nemcsak nagy művek megteremtésére adhatja meg a gyújtó szikrát, hanem a mely érzés or-

* Testament politique du Cardinal de RICHELIEU 1668. I. r. I. fejt.

szágokat és nemzeteket hódít — ez az érzés művészeinket műveik alkotásánál nem lelkesíti.

Kevés kivétellel, nem is tekintik magukat magyar hazafiaknak, hanem holmi internacionális embereknek. Kevés kivétellel nem érznek a magyar társadalommal, nem érintkeznek a magyar közönséggel, sőt az utóbbi időkben oly elkülönítések jelét véljük észrevenni, hogy inkább német bursoknak, mint magyar művészeknek tekinthetnők őket.

Ezt a viszonyt meg kell változtatni

úgy a művészek, valamint a nagy közönség érdekében is.

Határozott véleményünk az, hogy csak az a művész képes országának szolgálatot tenni, sőt merjük kockáztatni azt az állítást is, hogy csak az a művész képes nagy és nemes dolgot, nagy és műbecsű alkotást teremteni, a kit a hazafiság szent tüze lelkesíteni bír. E nélkül lehet valaki pénzért dolgozó faragász, vagy kiállításra dolgozó piktor, de hazai művész nem lehet soha.

TORDA, ARANYOSSZÉK, TOROCKÓ NÉPIES ÉPÍTKEZÉSE.

Irta : Dr. JANKÓ JÁNOS.

A telek, vagy a hogy az aranyosszéki mondja: jószág berendezése Aranyosszéken nagy szabályosságot, állandóságot és rendet mutat. A telek körül van kerítve, legtöbbször lészás kerttel, vagyis vesszőből font sövénykerítéssel, melynek tetejére szalmát, arra olykor-olykor földet raknak, hogy a lészás kert függélyes tartókarói szét ne tolódjanak s a kerítés az által meg ne romolják, meg hogy a felhánt szalmatetőzet erkélyeivel az időjárás ellen is védje a kert vesszőit.

Ott, a hol van jó kő, a lészás kertet hosszúra vágott nagy kőlapokkal is megtámogatják, így Kercsedén; Bágyonban a lészás kert helyett a deszkakerítés divatos, míg Csegezben, a „legkövesebb“ aranyosszéki faluban, kőkereteket használnak.

A telek homloka az utcára nyílik. Az ajtó felé fordulva a telek balszélén hosszában nyúlik el a ház, a lakóhely épülete. A lakóház homloka (eleje) az utcára tekint ugyan két vagy három ablakával, de nincs kiépítve az utcáig, hanem a ház homlokfala és a lészás kert közt kis szabad tér marad, a hol a gazdasszony kedvenc virágait ápolja, s a hol rendszeren egy kút is szokott lenni. Ez a kis kertecske azonban az udvar felől is el van kerítve hogy kutya, baromfi vagy egyéb állat a virágokat meg ne tapossa, a kút vizét be ne piszkolja.

A telek jobb szélén a sarokban, de szintén a lészás kerten belül vagy hosz-

szában, vagy széltében van elhelyezve a disznóól, mely azonban csak kisebb tért foglal el. A disznóólhoz tartozik a külső udvar a disznók részére fentartva, mely négyszegletes terület a telek mellső részéből van teljesen elkerítve.

Az ól és a lakóház közé esik a lészás kert közepén az utcaajtó és a külső léces kapú, amaz a gyalogosok, az ember, emez a kocsik és az állatok számára. A külső udvar kerítése épen a kapu és az utcaajtó közt indul ki, s a ki az utcaajtón belép, az a lakóházhoz tartozó belső udvarba jut, s így az embereknek szánt tér teljesen el van választva az állatoknak szánt telekrésztől. Hogy azonban a belső udvarról a külsőbe mehessen az ember is, meg a külsőből a belsőbe a kocsik vagy szekér is, a külső udvar kerítésének a lakóház felé tekintő balszárnyán kis ajtó, a telek mélyébe tekintő hátsó szárnyán léces kapu van alkalmazva, melyet megkülönböztetésül az utcára nyílotól belső léces kapunak neveznek.

A lakóház hátsó felével (pitar és kamara) szemben a telek jobb szélén, a külső udvar hátsó kertjéhez csatlakozik a hosszában elhelyezett pajta a nagyobb marha számára egy ajtóval a belső s egy ajtóval: kieresztővel — ha ugyan nem nyúlik be a külső udvar telkibe, — a külső udvarra.

A pitar előtt az aranyosszéki házat oly családiassá tevő alma- vagy cserfa áll, melyről a gyerekek és csirkék csemegél-

nek s a melynek árnyában a rendesen malomkőből való kőasztal mellett folyik és pezseg nyáron a házi élet.

Végül a telek hátulsó részében a középben emelkedik ki valamennyi épület fölé jó magasan a jármás csűr, úgy hogy nagy öblös nyílása az utcára messziről kilátszik.

Csak némely helyütt, mint Csegez és Kercsedben, nem áll a jármás csűr egyedül, hanem vagy a pajtával vagy a házzal összeragasztva.

Az itt általánosan vázolt telekberendezés azonban csak az Aranyosszékre jellemző, de ott azután még a hegyes Csegezen is, a hol az ily telekberendezést a domborzati viszonyok ugyancsak megnehezítik. Torda és Torockó szűken épült városok, a házak telkei kicsinyek, mert amott a lakosság sok, emitt a határ kicsiny s így e két helyütt a telek e felosztása, a különböző gazdasági körök e lokalizálása nincs meg. Torockón csak annyiban marad meg az aranyosszéki jellem, hogy a csűr többnyire a telek háttérében van felállítva, noha az már nem jármás csűr.

A telekberendezést némileg módosítja azonban a nyári konyha, mely a hol van, rendesen a telek hátsó részében, a jármás csűr helyén áll, míg a csűr rendesen a pajtához vagy ritkábban a lakóházhoz van ragasztva. Ennek a telekberendezésnek prototyponja Kercsed s részben Harasztos és Bágyon is, a hol csaknem minden teleknek van külön, magasan épített, verandával ellátott, udvarház-formájú, de csak egy nagy helyiségből álló nyári konyhája. legtöbbször a csűr helyén, messziről szembetűnő kimagasló alakkal. E nyári konyha feladata hogy az aratásról és egyéb nyári mezei munkáról hazajövő munkásnép ott és onnan láttassék el estebéddel, melyet ezek számára mindig külön főznek.

A léces kapu az Aranyosszék területén jellemző s ez élesen megkülönbözteti a Kalotaszeg leveles kapujától, melynél deszkák vannak alkalmazva. A léces kapunak csak egy szárnya van s ebben eltér a kétfelé nyíló székely kapuk összes típusaitól, melyeknek két szárnyuk van. A léces kaput vízszintes, függélyes és rézsútos lécek alkotják s ezek elhelyezése adja meg a típusokat. Az alaptípust 7 vízszintes léccé képezi, melyeket két oldalt és középtől egy egy függélyes léccel kapcsol össze. A középső függélyes léccel és a vízszintes lécek találkozási pontjától két

oldalt rézsútot lefelé az alapléccig 5 lécpár húzódik egymással párhuzamosan, melyek így egyenszerű háromszögeket alkotnak; a legfelső rézsútos léccel kiindul a középső függélyes léccel végéből s az alap és oldalléccel szegletében végződik. Ez az aranyosszéki léces kapu alaptípusa, ez a legáltalánosabb, legelterjedtebb, legegyszerűbb.

A helyi viszonyok közt azonban az alaptípus további fejlesztésében olyan eltérések származtak, melyek az illető falvakban megállandósultak és ez által azokat jellemző típusokká alakultak. Ez önálló típusok kifejtésére az u. n. kötőfák a legalkalmasabbak, minthogy ezek elhelyezésétől nem sokat függ a léces kapu szilárdsága, melynek megőrzéséhez az alaptípus fent leírt három eleme feltétlenül szükséges. A kötőfát mindig a felső vízszintes (szemöldök-) léccel és a legfelső rézsútos lécpár között alkalmazzák. Harasztoson két kötőfát van; mindkettő egy pontból indul ki a legfelső rézsútos lécből felfelé, még pedig az egyik függélyesen fel, úgy, hogy a szemöldökléccel 90° alatt metszi, a másik rézsútot fel a függélyes oldalléccel és a szemöldökléccel közti szegletbe. Kercsedben a harasztosi formát találjuk, de még egy kötőfával meg bővítve, mely a rézsútos kötőfát középpontját a legfelső rézsútos léccel köti össze függélyes irányban. A felvinci magyar forma szintén a harasztosi utánózza, de a függélyes kötőfát helyett is rézsútos van alkalmazva a szemöldökléccig. Igen jellemző a székelykocsárdi forma; ennél az alaptípusból, a rézsútos lécekből csak 2, legfeljebb 3 pár van meg az 5—6 pár helyett, a kötőfák helyett pedig 5—7 függélyes léccel van alkalmazva a léces kapu mindenik felén, melyek a függélyes közép- és oldal lécekkel párhuzamosak s azoktól miben sem különböznek. Az Aranyosszék eloláhosított falvaiban szintén a léces kapu van mindenütt, de ezek ismét eltérő típusokat mutatnak fel. Az egyik típusnál a 4—5 pár rézsútos léccel helyett 7—8 pár van, úgy, hogy a léckaput ezek egészen ellepik, a másik típusnál pedig 4—5 rézsútos egymással párhuzamos s a legfelső rézsútos léccel merőleges kötőfát van alkalmazva, mi a léces kapu mezejét szintén egészen betölti.

Az utcaajtó mindig a léces kapu mellett van annak a lakóház felőli oldalán. Az utcaajtó vagy a házfedélhez hasonló kisebb és zsindelyezett, vagy a ré-

gieknél kúpos, egy csúcsban végződik. Megjegyezzük, hogy a Kalotaszegen is az a kúpos forma volt a régi, csak hogy ott az általános kalotaszegi dísz a tulipánt, míg itt egy gömböt tűznek a csúcsra. A ki szegény, e fedél helyébe mindössze kevés szalmát rak fel a szemöldökfára; a ki még jobban akarja cifrázni, a zsindelek alsó szélét kicsipkézi. A kúpos alak a gombbal ma már mind ritkább, csak a régibb telkeken maradt még fenn, a ki ujat épít, már a háztető formáját alkalmazza. Az utcaajtó két oldalát két széles cölöp képezi, melynek utca felé néző külső lapját azonban nem díszítik, nem hímezik ki. Bizonyos azonban, hogy a díszítés e lemaradása nem régi keletű.

A század első feléből 1837-ből való ajtófélen Csegezben láttam némi díszítést, melynek egyik motivuma alul és felül egy-egy tulipánban végződő hullámvonal, a másik motivuma az egész ajtófélfá belső szélét körülfutó sáv belül berótt párhuzamos rézsútos sraffozással s két szélén kivágott háromszögletes csipkézettel. Ennek a díszítésnek teljesen azonos párját találtam meg még Várfalván egy 1770-ből való utcaajtófélfán, s az öregek több helyütt emlékeznek még, hogy ez a díszítés az utcaajtókon régibb időben általános volt. Az utcaajtó félfáinak díszítésére akadtam igen régi kapuzábékon Bágyonban is, a hol tulipántos virágos elemeket használtak, de e díszítések ma már teljesen lemaradtak. Az utcaajtó lapja díszítésének ismét van oly állandó módja, mi az egész Aranyosszéket jellemzi, s ez a zsindelezés utánzása. Az ily ajtó néhány lépés távoból olyan, mintha zsalukkal volna ellátva; az ajtó lapjára ugyanis 4 ujjnyi széles zsindeyalakú vékony hosszú falapok vannak rászégezve még pedig minden lécs két végén egy egy széles és nagy fejű szöggel. Minthogy a szögek fejei már messziről szembe tűnnek, vigyáznak arra is, hogy a szögek fejei szép sorban álljanak. A zsindelek elhelyezési módja különböző s e tekintetben legnagyobb változatosságot Torda városa mutatja fel. Majd két mezőre van osztva az ajtó lapja; a felső mező vízszintes, az alsó függélyes zsindelezéssel, majd a felső vízszintes, míg az alsó hosszában ismét két mezőre van osztva s a zsindelek a léces kapu rézsútos lécpárainak mintájára futnak; majd négyzeteket zárnak körül a zsindelek, úgy, hogy a legbelső négyzet a legkisebb s a külsők

mind nagyobbak; ez utóbbi kedvelt formát kétféle beállításban is alkalmazzák, majd úgy, hogy az négyzet oldalai, majd úgy, hogy a négyzetátlók párhuzamosak az ajtólap széleivel, mely utóbbi forma egyike a legcsinosabbaknak.

Galambdúcos kaput, szekérnek és gyalog embernek való külön bejáráttal az egész Aranyosszéken csakis Tordán és Székely-Kocsárdon láttam, amott hármát, emitt kettőt, a többi falvakban összesen kettőre-háromra emlékezem. Ha azonban figyelembe veszem azon feljegyzéseimet, melyek különösen Tordáról és az Aranyosszék keleti peremén levő falvakból származnak, hinniem kell, hogy régen e galambdúcos kapuk sokkal nagyobb használatnak örvendettek, mint ma, s hozzá kell tennem, hogy a díszes kapuk lemaradásának okára nézve semmi biztos adatot sem tudtam beszerezni.

Hasonlóképen áll a dolog az utcaajtó mellett levő utcapaddal és a föléje árnyéket vető két görbült karfa által tartott s rézsútosan fel(!)felé szökő széles ereszszel, mely már az egész Aranyosszéken, Tordán és Torockón is kimutatható, noha egy faluból gyakran csak egy példányban; az így felszerelt utcapad a galambdúcos kapuk rendes tartozéka, de míg a galambdúcos kapuk csak területünk keleti peremén maradtak meg, addig az ereszes utcapadok még az egész területen — bár szórványosan — megmaradtak.

A lakóház alaprajza az Aranyosszéken igen szépen nyomon követhető. A ház elsőben is három helyiségre van osztva: az első ház, a pitar és a hátulsó ház vagy kamrára. Az első ház az utcára tekint, a pitar középen van, a hátulsó ház legbelül. E hármassal beosztáson kívül azonban jellemzi az aranyosszéki házat a tornác, mely ez esetben a fejlődés egész sorát mutatja fel s szépen állítja elénk a tordai polgárház beosztásának keletkezését.

A tornác tetejét a háztető meghosszabbítása által nyerik, melyet oszlopok tartanak. A legegyszerűbb eset az, mikor e tornác a ház egész hosszában fut. Ez azonban a legkritkább eset az Aranyosszéken. Ezt igen hamar kiszorította az a másik típus, mely ma az Aranyosszéken nemcsak dominál, de azt jellemzi is. A végig-tornác alakúnak az a hátránya van, hogy az utcáról az arra járók mindent meglát. Eleinte a külső világ elől elzárkózni úgy kísérelték meg, hogy a tornácnak az utcára néző elejét bedesz

kázták; később azonban a célt az épület módosítása által érték el oly módon, hogy az első házat nagyobbra, szélesebbre építették, miáltal ez az udvarra az épület sorából kirugott s bár a tornác megrövidült, a mennyiben az csak a pitar és kamara előtt vonult végig, de az utcáról egy oldalról legalább tényleg védett volt, s egyszerűs mind az első ház is megnagyobbodott annyival, a mennyi ez által a tornácból elvétellett. Ez az általam hátul-tornácoknak nevezett építésmód maradt meg és lett általánossá az egész Aranyosszéken.

Ezen hátul-tornác formának azonban némely helyütt az ellenkezőjét vagyis az elől-tornác alakot találtam, a hol az első szoba és pitar egyenlő széles volt, ellenben a kamra a tornác szélességével nagyobb, mi által azonban a tornác nyílt maradt. E forma sokáig érthetetlen maradt előttem. Ha a kamarát kívánták bővíteni, ezt hosszában is meg lehetett volna tenni, s ha a cél nem ez volt, az sem lehetett, hogy az utca felől védekezzenek a kíváncsi szemek előtt. Keresedén és Harasztoson azonban megtaláltam a sajátos elől-tornác alak okát is. Két helyütt konstatálnom sikerült, hogy az előtt az utcák elrendezése más volt, s a mai kamara a régi utcára nyílt. Bizonyos telek- és útrendezések folytán azonban az utca a telek felső végéből az alsóba került, s így a régi kamarát kellett első háznak berendezni, míg a régi első házból most hátszó ház vagy kamara lett. És ez utcában a régi házak még mind elől-tornácok, míg az újak már hátul-tornácoknak építettek.

Ujabbán két más forma csatlakozott ezekhez. A tornácból már csak a pitar előtti rész maradt meg, az első és hátszó szobák nagyobbak, szélesebbek mint a pitar, s a tornác ezek közt csak a pitar elé szorul, s így elől is, hátul is fala van, míg az eredeti forma hátul az udvarra szabadon nyílik; ezt közép-tornácoknak nevezném.

Az ötödik forma eredetileg az ősi végig és ez újabb középtornácok elemeiből áll; amazzal egyezik annyiban, hogy a lakóház három helyisége egyforma széles, ezzel egyezik annyiban, hogy a tornác csak a pitar előtt van; csak hogy a míg a közép-tornácok alaknál a tornác be van építve a lakóház három helyisége közé, addig ennél a tornác erkélyszerűleg a ház elé van kitolva. E forma az annyiszor leirt udvarház típusa. E típus Csegezen igen

elterjedt, a hol ezenkívül csak e végig tornácok primitív forma dívik, míg az általános aranyosszéki hátul-tornácok típus igen ritka. Ime az Aranyosszék legelrejtettebb faluja, mely ha már nem ragaszkodik a legősibb formához, a legujabbat kívánja meghonosítani otthonában!

Említettük, hogy az első primitív t. i. a végig tornácokból a hátul-tornácok formába egy átmeneti alak is van, midőn t. i. a tornác elejét bedeszkázzák. E forma Tordán igen elterjedt. Tordán azonban az építkezés tágasabb s a pincék miatt magasabb is, úgy, hogy a tornácra lelátni az utcára. A bedeszkázott tornácot a tordai azonban még az Aranyosszékről vitte be s nem ott keletkezett. Hogy ez így van, bizonyítja az a körülmény, hogy s tordai lézsás kert helyett magas deszka-, olykor kő- vagy téglakerítést használván, tényleges szüksége nem forgott fenn a tornác külön elzárásának. Meglévén azonban a forma, azt a tordai ügyesen felhasználta. Kezdetben a deszkafal lyukat vágott, hogy az utcára kitekinthessen; majd a lyuk helyett rendes ablakot tétellett, mi által a ház homlokának három ablaka lett az utcára, kettő az első házé, harmadik a tornácé. Az alakfejlődés azonban itt nem ér véget; a deszkafalat felszeréli a maradandóbb téglafal, mely a ház homlokfalát is megszélesíti, rajta a harmadik ablakkal. Ettől már csak egy lépés az, hogy az elől így már fallal és ablakkal ellátott tornác az udvar felé tekintő oldalán is falat kapjon a tornácoszlopok helyett s hogy így egy a tornác keskenységével bíró s csak a pitarig terjedő keskeny hosszú szobácskát kapjunk egy ablakkal az utcára, kettővel az udvarra, mely télen alkalmas arra, hogy ott élelmi szereket tartsanak, nyáron arra, hogy az esti órákban onnan nézzék az utcai élet nyüzsgését és az éjt a szellős, de mégis védett helyen töltsék a füledt levegőjű szobák helyett.

A kis keskeny szoba a tornác jellegét teljesen megtartotta; ezt bizonyítja alkalmazásán kívül padozata is; ha a tornác padozata föld, ezé is föld, ha azé kő, ezé is kő, ha az ki van deszkázva, ez is ki van. A tordai háztípusban tehát az a jellemző, hogy míg az aranyosszéki a tornác rovására az első házat szélesíti, addig a tordai — építkezése tágasabb lévén s így az első ház tágításának szüksége nem forogván fenn — a tornác amő részéből, melylyel az aranyosszéki első házat bővíti, külön

kis helyiséget, fallal védett hosszú keskeny verendát épít, miért is e formát tordai formának nevezem.

Torockón a ház alaprajza háromféle. Az ősi ház, melyet felépítése és nem alaprajza jellemz, mely azonban szintén a mondott három részből áll, egyszerű tornác nélküli épület s ez az ősi forma, olyan tehát, mint a minőt Kalotaszegen is sokszor láttunk minden jellem nélkül, ez alak azonban csakis az ősi torockói faházak jelleme; gyakori az aranyosszéki formák alkalmazása, ezek azonban már a kőházaknál fordulnak csak elő; végül a sok és nagy tűz óta a tordai típusu kőházak jönnek mindinkább divatba s az ujon épült részeket ez a forma jellemzi.

Helyisége a lakóháznak általában három van, területünk mind három vidékén. Közös jellemvonás nyilvánul a lakóház beosztásában mindenütt. Az utcára néző első helyiség mindenütt az első ház, ha a másik helyiség hátulsó ház; vagy egyszerűen csak ház, ha amannak kamra a neve. Középuitt van a pitar, melynek mellső világossága a pitar udvara, míg hátsó része, hol a kemence áll, a pitar kamrája; e helyiség a konyha, itt sütnék-főznek. A harmadik helyiség végül a kamra vagy hátulsó ház, mely a gazdasági és egyéb eszközök stb. raktára.

A hármás beosztás sorrendje Torda, Aranyosszék és Torockó egész területén általános, de a modernebb élet igényei az újabb építkezésen némi módosítást teremtettek, melyet azért kell felemlítenem, mert hangsúlyozni kívánom, hogy azt egyetlen egy régi háznál sem találtam. A helyiségek sorrendjében ugyanis Torockón, de különösen Tordán az újabb építkezésekben változás történt, a mennyiben az első házhoz a hátulsó házat s csak ennek végébe építik a pitart. Ezt a modernebb élet kívánja így, hogy a polgár ne legyen kénytelen vendégét a pitaron át a vendégnek szánt első házba vezetni. Ez azonban csak az újabb házaknál van így, a többinél valamennyinél középen van a pitar.

A ház felépítésében az anyagra nézve háromféle házat találtam. Az egyik a rendes kőház, minő különösen Tordát, de nagy részben az Aranyosszéket is jellemzi. A másik a faház, még pedig a vesszőfonatos faház, mely az Aranyosszéken gyakori, és a gerendás faház, mely Torockó kizárólagos tulajdona s egyik legjellemzőbb vonása úgy az Aranyosszékkal, mint Tordával szemben is.

Az aranyosszéki favázás kőház felépítése a kalotaszegitől miben sem különbözik. Lerakják és jól megágyalják a ház alapját képező nagy talpköveket, s azok lapjára fektetnek hosszában három talpfát fenyőből vagy tölgyből a két fal és a tornác alapjául, keresztben pedig annyit, a hány helyiséget akarnak. A talpfák végeit berójják úgy, hogy két-két talpfa egymást fogja ezen összekapcsolás által. Ezután az ajtófélfákat teszik be, a miket itt ajtómejjének neveznek, és rakják a falat terméskőből, téglából vagy vályogból, kinek módja hogyan engedi. Mikor ezt már elég magasan felrakták, a talpfáknak megfelelő borítékfákkal (Kalotaszegen tapasztzerendákkal) kapcsolják össze a szemöldök- és sarok-gerendákat, melyekre keresztben egymástól mintegy félölnyi távolságban folyó gerendákat raknak. A tornácra három-négy oszlopot (Kalotaszegen két oszlop közé: tábla) csinálnak, s ezek a talppal szemközt fekvő lábfa gerendába kapcsolódnak, mely utóbbit szintén meg-rónak folyó gerendákkal. Ezután a folyó gerendák végét kivésik és csinálnak szarúfákat, melyeket lécekkal kötnek össze, bezsindelyezik a házat, sárral megtapasztják az oldalát, kívül-belül bemeszelik, az ácsmester a kalákásokat felköszönti, s a ház készen van.

A torockói ház ezzel szemben egészen faház. Építése a favázás házéhoz hasonlóan indul meg; a talpkövekre jönnek a talpfák, beállítják az ajtómejjéket és meg van a borítékfa is, csak hogy a falat kő helyett vízszintesen egymásra rakott gerendák, rakófák képezik, melyeket a ház négy sarkán német gerezd (háromszögű egyenes beékelési mód) vagy mokány-(paraszt) gerezd (négyszögű beékelési mód) kapcsol össze. A mi már most a torockói faházra igen jellemző, hogy a rakógerendákból álló külső falat kívülről félig vakolatlanul hagyja oly módon, hogy a gerendák közeit csak az ablakok magasságának feléig vakolja be szép simára s festi be fehérre, azonfelül pedig vakolatlan és festetlenül hagyja a gerendákat, melyek az időtől megbarnulva komor ellentétet képeznek a ház alsó s minden évben legalább egyszer fehérre bemeszelt falával.

A ház anyagra nézve harmadik típusa a sövényfalu ház; ennek felépítése is hasonló az előzőkhöz, csak hogy a kőfal, illetve gerendafal helyett vesszőből való fonadékot használnak, s azt kívül-belül vastagon vályoggal beverik. Ez az Ara-

nyosszéken elég gyakori, de sem Tordán, sem a torockói völgyben — legalább tudtommal — nincs alkalmazásban.

A házak fedeleiben három típus van, egy egyszerűbb aranyosszéki, a jobb módú aranyosszéki (és tordai), végül a torockói.

Az egyszerű aranyosszékinél a tetőnek négy meredeken dülő oldala, melyek mindannyian egész magasságukban teljesen egyformán dülnek össze a ház gerincébe. A zsindeyes háztető ezen legegyszerűbb formáján soha sincs kémény, hanem csak a két hosszabb oldalon két-két füsteresztő lyuk. Az utcára néző keskenyebb homlok-tető neve farazat, mely mindig zárva van, füsteresztő rajta nincs. Ezen tetőforma különösen a favázás sövényfalú régibb házaknál s a szegényebb népnél van szokásban.

A kinek már valamivel jobb a módja, a farazat díszítésére is ad, s azt a tető típust alkalmazzák, melyet a „Kalotaszeg magyar népe“ című könyvemben, mint Kolozsvár felől beszármazott vágott fedelű típust ismertettem. Ennek meglehetősen gazdag és fejlődő sorozatából sok tagot lehet egyesével megállapítani, milyenek p. o. azok, melyeknél a farazat már nincs zárva, hanem az eredetileg füstlyuknak való részbe van függélyesen deszkázva, vagy mások, melyeknél e függélyes fal megnövekedik a tetőzet alsó széléig, vagy ismét olyanok, melyeknél a farazat dülő falát teljesen meredek kőfal — a ház homlokfalának egy felső meghosszabbítása — helyettesíti, míg a dülő farazatból csak alul marad meg egy kis rudimentum díszítésül. Mindez meg van ugyan szórva nyosan, de nem jellemzően. Jellemző az a más irányú képződés, melynél egyrészt a dülő farazat felső csúcsa, csaknem egy harmada, másrészt pedig az alsó rudimentszerű díszítés, egy-két-három zsindele sor marad meg, míg a közbeeső részt vagy deszkával, vagy kőfallal beépítik, melyről aztán nem maradhat el a szelelőlyuk szerepével egy közepén álló vagy két egymás melletti négyszegletes kis ablak, vagy ha deszkázat takarja el, szívet, tulipánt vagy kört ábrázoló kivágás, olykor az építés évszáma és a tulajdonos egész neve vagy nevének kezdőbetűi. Az ily házakon, minthogy ezek egész építkezése már modernebb, rendszeren kéményt is látunk, még pedig nem ritkán kettőt. Az e fajta tetők jellemzik Torda házainak túlnyomó részét, továbbá a jobb módú ara-

nyosszékieket s végül az égéseiből újjáéledt Torockó minden újon épült házáat, mert Torockó, ha ősei szokásából valamit elhagy, a tordai szokással helyettesíti azt.

Az ősi torockói típus az egyszerűbb aranyosszéki típushoz áll közelebb, a mennyiben négy dülő oldala van; azonban eltér abban, hogy a két oldaltető a két vagy három füstlyuk felett hirtelen még meredekebb lesz, vagyis a hegyes szög, mely alatt a két tető találkozik, kisebb, mint lenne, ha az a megkezdett lejtéssel találkozónék; persze ennek a farazatra is átalakító hatása van, mert felső része, csaknem egy negyede, sokkal meredekebb, majdnem függőleges lesz. Ilyen fajta tető Torockón minden olyan házon meg van, a melynek boronás és félmagasságig bevakolt fala van. Az újabb építkezéseknél már teljesen eltűnik.

A blak az aranyosszéki házaknál az utcára kettő van. Az első házon az utcára mindig két ablak tekint, míg az udvarra az első háznak egy ablaka van; a hátulsó ház- vagy kamrának a telekre néző hátulsó falán van egy vagy két ablaka. A pitarnak csak ajtaja van, s olykor az ajtó előtt, vagy nyáron helyette ketrec (veréce). A szomszéd telkére ablak nincs vágva, legfeljebb egy „kis ablak“ (ha az első házból nyílik), vagy „kandijuk“ (ha a pitarban van).

A tordai háznál már három ablak nyílik az utcára, még pedig kettő az első házhoz tartozik, a harmadik a tornácból elkerített kis nyári háló kamrához. Az udvarra az első háznak természetesen nincsen ablaka, mert az a kis hálókamrába nyílnék, van azonban egy vagy kettő a szoba nagysága szerint a hátulsó háznak udvarra tekintő falán. A pitarnak Tordán is csak ajtaja van.

A torockói ősi boronás faháznak az utcára rendszeren csak egy ablaka van, ellenben van az udvarra tekintő két ablaka is; a pitarnak nincs ablaka, a kamrának egy ablaka tekint az udvarra.

Az ablakok farámáját Tordán vagy fehérre vagy sötét butorbarnára festik; az Aranyosszéken fehérre, igen ritkán piros és kékre; az ősi torockói háznál mindig pirosra festették; ma már az új építkezéseknél ez is lemarad s utánozzák a tordait.

Tordán az ablakokra függönyt vagy zsalugátéreteket használnak. Az Aranyosszék virágot rak belé, vagy ha a tordait utánozza, függönyt, melyet a választási zászlókból készít. Tesznek az ablakra olykor

vasrácsot is és a régi ablakok vasa még ki is van cirádázva.

A torockói ősi faházat már egészen sajátságosan jellemzi az, hogy kívülről vastag deszkákból vágott, ablakát teljesen elzáró spaléttákat használ, a mi olykor-olykor még az újabb építkezésre is átkerül.

Mindenesetre igen sajátságos, hogy Torockón az utcára csak egy ablak van s arra is spalettát használnak; mert ez a külvilágtól való nagy elzárkózást fejez ki, a mit t lán Torockó szomoru multjából könnyen megmagyarázhatunk.

A ház földje vagy deszkázott, vagy pedig, a mi sokkal gyakoribb, vályoggal van feltöltve, a mi nehéz mesterség, mert ha nem találják el a sűrűséget, a vályogtöltés mind elhasadozik.

A hol tornác van — így különösen az Aranyosszéken, — azt rendszeren nyári alvóhelyül szokták használni, ha pedig erre nem szolgál, nagy fa-szuszikot állítanak az első ház felőli végébe, a hol mindenféle „hummit» tartanak, kenyeret, búzát vagy egyéb magot, vagy épen ruhaneműeket is.

A pince majd minden háznál meg van Aranyosszéken is, Tordán is, Torockón is. Az Aranyosszéken a tornác végében van s nyílása deszkaajtóval van letakarva. Torda, Torockó és az Aranyosszék vágott fedelű újabb házainál vagy a homlokfalban az utcára nyiló két ablak alatt van a pince ajtaja, vagy külön pincetorok van építve vagy a tornác végén, vagy, ha a ház magas földszint és lépcsőn kell a tornácra felmenni, a tornáclépcső alatt. Torockón a külön pince divatban volt, persze bolthajtásos különálló pincetorokkal, majd a nagy tüzek után a megmaradt pincetorokhoz ragaszták a házat (a gombhoz varrták a kabátot). Így aztán a pincetorok elhelyezése a régiebb házaknál nagyon különböző volt s így Torockón is, Torockó-Szent-Györgyön is láttam olyan házat, hogy pince torka a szomszéd ház hátsó falához volt ragasztva.

A ház belső berendezésére, a butorzatra nézve Tordán semmi eredeti és népies elemet többé nem találtunk; a butorok barnák, fényezetek s teljesen városiak, rendszerint helybeli iparosok készítményei.

Az Aranyosszék szobái butorzásában teljesen Tordát utánozza, népies butorzatnak még csak nyomára is alig akadunk, ellenben konyhájában, pitarában már sok helyütt és sokat őrzött meg a régi szoká-

sokból; de amit megőrzött, az teljesen egyezik a torockói konyha, illetve pitar berendezésével s így annak csak az alábbiakban közölt leírására utalok. Bágyonban SZATMÁRI ANNÁ-nál, aki ott jártamkor 83 éves volt, találtam régi butorokat, ezek a torockóiakkal teljesen megegyeztek, az öreg asszony emlékezete szerint azok még a szászoktól s nem tordaiktól valók. A szászoktól származtak a német feliratu színes képnymtatványok is, melyekkel a falat a régi házakban olykor-olykor diszítették. A régi házakban maig is megvan a nagy szuszik. SZATMÁRINÉ szerint az ő anyjának idejében kezdtek le hagyni a varrottasokat, melyek akkoriban az egész Aranyosszéken el voltak terjedve, mig ma csakis a torockói völgyre szoritkoznak. Az ő lányának menyé Mészkörről származott be s onnan kelengyéjében még varrottasokat is hozott, de maig már Mészkön is alig van egyikét darab. SZATMÁRINÉ lánykorában az egész Aranyosszéken megvolt még a tordai kancsókkal megrakott fogással való diszítés is, neki magának van is még öt darab kancsója, de már az Aranyosszéken ez mindenütt lemaradt.

Az egyetlen Torockó az, mely ősi butorzatából, lakásberendezéséből még aránylag elég sokat megőrzött; de ma már, ami még megmaradt, csak az öregebbek házaiban található, mert az utolsó idők iszonyú tűzpusztításai óta a nép egészen a tordai ipar termékeit fogyasztja, a tordai butorok kiszoritják az ősi butorokat, melyeket messzi földről szereztek be, amire most már se idejük, se pénzük nincs, meg amit már a tordai fényezett butorok mellett maguk is elavultnak tartanak.

Leirom tehát egy idősebb torockói gazda VERNES JÓZSEF uram lakását és lakberendezését, itt-ott kiegészítve néhány más adattal, melyeket azonban szintén torockói régi berendezésű házaknál szereztem.

A lakóházban legalul a pitar, e mellett egy udvari s e mellett egy utcai szoba, vagyis első ház van. A házban, hol nem laknak, mert az csak a vendégnek való, a belső sarkot elfoglalja a magas ágy, melyben 6 párna (3 sorban két darabjával) van berakva s az ágytakaróval leborítva. A párna elegy tollúval (nem pihével) van töltve; a tollat először a párnatokk takarja be régi vászonból, azután a párnahaj, melynek párnacsúpja ki van varrva asztallábas és liljomossal, kék, fekete és pirosban. A párnahaj mindkét oldalát varrás fogja össze. Az ágy mellett egy

festett láda van, segesvári készítmény, de ma már KOVÁCS MÁRTON asztalos is csinál ilyet Torockón; a ládának alul két fiókja van apróságok részére. A festések virágmotivumokból állanak. A láda mellett van a padláda 4 lábbal, melynek hátsó támaszkája az: oldala; van aztán fedele, ládája, egyik végén karja, a „tüszej“ felőli másik végén azonban nincs karja; télen itt melengetik a lábat. A láda és padláda mögött falra való deszka van úgy mellmagasságig, mely néhol az egész falat körül veszi, néhol azonban csak a ládák és padok megett van. Ezekből gyontáros az, a mi fényes (vagyis politirozott), a minnek a technikáját a városban csak KELEMEN JÁNOS ismeri. Az utcai ablakos oldalon áll a karos pad 4 lábbal, hátul karral, festett deszkából; padnak tulajdonképen csak az ülődeszkáját nevezik. Szintén segesvári 1864-ből való. Ez a padláda azonban három rekeszre oszlik így fedele is 3 részű. Minthogy egyik vége az ágytól, másik a faltól van, (oldal-)karja nincs (1836). Az ablakos sarokban az asztal áll talpas lábon elől összefogóval, a mire az ember a lábát teheti (1810); fiókja is van. A falba kisebb-nagyobb tékák vannak beépítve, s hasonlóképen virágokkal kifestve; ezek két ajtósok s ezekben a könyörgéses könyvek s egyéb apróságok. Fent a falon fogasok és tálasok futnak az ablakos sarok körül. A fogasokon bokájok vannak; ezeket életben senkinek sem adják, de a szülők halála után a gyermekekre száll, a kik — fiúk és leányok egyaránt — osztozkodnak meg rajtuk. A tálasokon vannak a porzsolók (vagy findsák vagy findsa alakú, de nagyobb edények) és a csuprok. A padlás (mennyezet) áll padlás deszkákból és gerendából, a padló kideszkázva. Van néhány egyes szék is, vagyis csak egy személyre való szék. A falat fent, a hol fogas és tálas nincs, rúdravalók díszítik tányéros és liljomos formákkal.

A második, udvari szobát hátsó háznak nevezik s ez a családtól tulajdonképen lakott helyiség. Butorai csaknem olyanok, mint az első házéi, csak hogy egyszerűbbek, dísztelenebbek s nem oly mutatósak. Itt van azonban a kemence, mely télen a két házat fűti. A kemence alsó része a tüszej, ez téglából van s pléh vonja be. A tüszejből emelkedik ki a kályha-kemence, alól a tüszej szabad nyílásával. A nyílás két oldalán két ponk van, az egyik horgakat tartanak, a

másik lépesőformájú és erre állítják rá a nyársat. E fölött van a nagy rér (Ara-nyosszéken lér) két ajtóval s gombos zárral. Baloldalt van még egy kis toldalék, melyben felül a kis rér van, alatta a kisjuk apró szerszámok részére. A tüszejen alul elől a hamujuk, oldalt a fatartó (nagyjuk) van. A felső része két sor földből való kocka, melyet Medgyesről hoznak, s melynek közeit mundra-marina késsel festik ki. Az egyes kövek virágdíszítése világos kék. Felső pereme, mely e kősorokat összetartja, a szorító kályha; két kürtője közül egyik a gőz-, másik a füst kürtő. A fát oldalt rakják beléje, elől főznek.

Legbelső helyiség a konyha, melynek főrésze a sütőkemence, melyet egyszerűen konyhának is neveznek. Ennek három része van, egy mellső, a hol kenyeret sütnék, egy jobboldali, a hol főznek, és egy baloldali, a hol szapulnak. A mellső részen van a kemence szája az elejébe való fával, a kemence teste a kéményben folytatódik; a száj felett a kémény alatt a testben egy kívülről betolható vaslemez van alkalmazva, mely, ha azt betolják, elzárja a kéményt, hogy a füst, korom stb. a kenyérre ne hulljon. A kémény felső elkeskenyedő része a kémény súpja, alsó szélesebb része a kémény sátra, a hová télen a disznóságokat aggatják, hogy ott megfűstölődjenek. A jobb oldalon főznek a szabad kemence alatt nyílt tűzön vasmacskaival és nyárssal. A baloldalon egy üreg katiannal üst számára, s abban főznek vizet a szapulásra. A két részt egymástól fal választja el.

Egyéb konyhaeszközök: vasmacska, serpenyő a nyárs alá, villa, melylyel a lábokban a süteményt forgatják, szűrőszita, egy a tejnek, egy a húslevesnek, tajték-szedő kalán, vakarókés, kolbásztöltő, laskanyújtó, szita, (a minnek kérge és szőre van), káposztagyalyú, cigánymunkájú pecsenye alá való, földöntöző, fenekén a lyukkal, téglázó (vasaló), kenyértartó kis szekrény, tányértartó, fatányér, fakalán, pulickatörő, sojtár, nyárs alá való cserépszerpenyő, vizkanta, a minnek csicse van, forgató villa (3 ágú), lapító (vagyis kis nyújtó deszka), deberke (nagy faedény), berbence az ecet számára, s végül a nyárs, mely gyakran méter hosszú is.

Volt régen még egy öl hosszú nyárs is, melyeket főleg a lakadalmaknál használtak, ennek a végén köszörűmankó alakú forgattyú volt s annál fogva forgatták.

Volt még óraművel ellátott nyárs is, melyet temporirozni lehetett, s így az embernek nem kellett szünetlenül a nyárs mellett maradnia.

A kamra legfőbb butora a fa-szuszik, melyet a székelyektől vesznek. Van azonban sövény szuszik is, ezt már itt fonják vesszőből s aztán belül kitapasztják; ez régen nagyon divatban volt, ma már általánosan a fa-szuszikut használják.

A telken levő gazdasági épületek közül legfontosabb a csűr. Csűr dolgában az Aranyosszéknek speciálitása a jármás csűr, mely a jó módú gazdánál csak is a szekerek számára van, teljesen külön áll, ólakkal, istálókkal nincs összeépítve. Ebben aztán eltér úgy a tordai mint az aranyosszéki csűröktől, melyek épen térkimélés miatt az ólakkal részben összeépítve, részben egybefoglalva vannak.

A jármás csűrnél alul a csűr hosszában két talpfa nyulik vízszintesen a földre fektetve. Ennek két végéből és közepéből felfelé összehajlólag három pár erős csűrhorgas emelkedik ki, melyeket belső oldalukon mintegy embermagasságban a talpfákkal párhuzamosan haladó két oldalgerenda köt össze. A csűrhorgasok mintegy három ember hosszúak, egy emberhossz esik az oldalgerendák alá, kettő föléje. A két szemközti csűrhorgas felső végét a vízszintes csűrjárom tartja. A három csűrjáromot két végén a végére fektetett s a talpfákkal és oldalgerendákkal párhuzamos két csűrgerenda köti össze. A három csűrhorgas közt vannak még vékonyabb csűrhorgasok, de ezeket csűr láboknak nevezik. Minden csűrhorgasnál az oldalgerendába

egy makkos pipa van beakasztva, mely az ugyancsak a talpfából kiinduló karfát tartja egyenesen. Ezzel a pipával való csatolási módszer teszi specialissá az aranyosszéki jármás csűr. A karfákat a csűr hosszában a koszoru gerenda kapcsolja össze, mely a szarufákat tartja; a szarufák feljebb a csűrgerendára támaszkodnak s azon túl a csűr hosszanti középvonalában élben találkoznak. A szarufákat a csűrjárom felett s ezzel párhuzamos kakasülők kötik össze. A szarufákra szegeznek a vízszintes léceket, melyekhez a fedélt képező szalmát kötözik zsupokban. A csűr alsó oldalát kideszkázzák vagy lézsás kerttel látják el.

A csűr másik formája különösen Tordán és Torockón, de szórványosan az Aranyosszék falvaiban is el van terjedve: ezeknél nincs külön karfa és csűrhorgas, hanem ezeket egyedül a csűr láb helyettesíti. Mikor az ilyen csűr be van fedve szarufákkal és lécezzel — de még a szalma nincs rákötve, vagy a zsindeley rászögezve, azt mondják, kész a szarvazatja. E csűrben az egyik oldalt mindig a disznóól foglalja el; az ól aljában annak hosszában van kívülről felállítva a válú, melybe kívülről tölthetik be a moslékot, a disznó pedig az ól belsejéből félkörös kivágásokon dugja ki orrát s eszik s úgy nem túrja szét a válúban levő ételt. Hogy napközben a baromfi a válúra rá ne szálljon, leppentővel takarják be. Leppentője van azonban — p. o. Bágyonban —, a csűr híjának is, hogy a szénásszekér szénával is aláállhasson, a mikor aztán a csűr híjú leppentőjét fel emelik s feltámasztják.

KÖZÉPKORI ADATOK ÉPÍTKEZÉSÜNK TÖRTÉNETÉHEZ.

Szent ISTVÁN király palotája fából volt, amint ezt jeles tudósunk dr. KARÁCSONYI JÁNOS mutatta ki („Szent Gellért“ 75. l.) Szent IMRE legendájából Mert a szent király, fiának IMRE hercegnek éjjeli virrasztásait, imáit, igen gyakran „a fal hasadéka in kereztül (per rimam parietis) nézdeli vala“.

Magyar építkezés hétszáz év előtt. Egy jó megfigyelő: FREISINGENI OTTÓ püspök 1160 körül hazánkban járván, azt írja róla (Perznél, Mon. Germaniae,

Script. t. XX. 368 és 369. l.), hogy kőfal vagy épület mentül kevesebb van benne. Mivel pedig falvaikban vagy városaikban lakásaik csupán hitvány nádából, ritkán fából s a legritkábban való kőből, az egész nyári és őszi időt sátrakban töltik. (Denique cum vilissima in vicis vel oppidis ibi, idest ex cannis tantum, rara ex lignis, rarissima ex lapidibus habeant habitacula, toto aestatis vel autumpni tempore, papiiones inhabitant.)

Árpád kori jobbágyházak. Arra nézve, hogy fából voltak, több érdekes adatunk van. Így 1281-ben (Gr. Károlyi cs. okl. I. 11. l.) az erdélyi püspök tasnádi (Szilágy megye) jobbágyságait épületeikkel egyetemben elhurcolták. Viszont 1295-ben (Knausz Mon. Strig. II. 366. l.) az esztergomi érsek vádolja azzal a Huntpázmán nemzetségbeli Kázmér fiait, hogy az érseknek egy hontmegyei falváról 40 faházat elraboltak.

Nemesi udvarházak. A középkorban ezeknek is nagy része fából volt, s

ezt különösen osztozkodás alkalmával tudjuk meg. A súlyi nemesek közti osztálykor 1300-ban (Haz. Okmt. VII. 286.) az egyik fél, kinek másutt jutott része, kötelezi magát, hogy a határidőre a maga és jobbágyságai összes építményeit eddigi helyükéről elviteti. A hol csak egy udvarházon lehetett osztozni az osztozók együtt lakni nem akartak, a ház gerendáit osztották meg egymás között, mint ez például 1530-ban (Nádudvary ltár) Karánsebesen történt.

T. K.

A NÉMET ÉPÍTÉSZET ELITÉLÉSE.

A német császár római tartózkodása alkalmával most áprilisben, fogadta a Caffarelli palotában a római német egyesület küldöttségét és többek közt a következő jellemző szavakat mondotta:

„A német építészeknek Rómába kellene jönniök, hogy megtanuljanak építeni. A modern építészet csúnyán bánt el Berlinnel. A niederwaldi emléktől kezdve egészen a berlini épületekig nem látni egyebet, mint az emberi izléstelenség alkotásait.“

Lesújtóbb ítéletet a német építészetre még eddig senki sem mondott, mint jelenleg maga a német császár, és jogosan. Azokat, a kik eddig a német építészet izléstelensége ellen felléptek, azzal vádolták a németek és a vakondok, hogy azt csupán a német faj ellen való ellenszenvből teszik.

De most a német császárt talán senki sem fogja vádolni azzal, hogy németek elleni antipatiából teszi ezt az igazságos bírálatot.

Megszivlelhetnénk nálunk Budapesten is a német császár szavait azok, kik a német építészet izléstelenségeit oly mohón terjesztik és német alkotásokkal „csúnyán bánanak“ Budapesttel.

Bámolni lehet, hogy oly sok művelt és képzett ember, mint minálunk van, oly szívósággal tud közreműködni Budapestnek a német építészet által való elékteleltetésében és elizléstelenedésében.

Ideje volna, hogy kiábrándulnánk, és ha már a körutat tönkre tettük művészi tekintetben, legalább a főváros többi

részeit el ne éktelenítsük a német építészetrel.

A német építészet, még ha egészséges és szerves volna is, mostani fejlődése és állapota, nem felel meg a magyar nemzeti jellemnek és temperamentumnak, nem felel meg ez ország nagy része földrajzi és éghajlati viszonyainak. Pedig az építészetnek, a melynek művészi főeleme az arányosság, teljes szimmetriában kell állania a vidékkel, mintha szervesen nőtt volna ki a maga talajából. Csak így állhat elő a teljes stílszerűség, a tájképi egység és harmonia.

Mint a kultúra legnagyobb tömegü, s így leginkább szembevetendő tárgyának pedig az építésnek magán kell viselni a nemzeti géniusz bélyegét, ha nem akar pusztán kicirkalmazott rideg kötömegeket és sivár térfelhasználásokat mutatni, hanem öntudatos nemzeti szellem tervezte, nemzeti munka végre hajtotta jellemzetes műveket. És természetesen mindenekelőtt meg kell felelnie a szép azon mindenütt és mindig érvényes törvényeinek, melyek érvényesülése nélkül a legnagyobb szerű létesítmények nem műalkotások, hanem csak gépies munkák.

De ha a német építőművészet talán meg is felelne egyben-másban a mi kultúránk irányának, akkor sem kellene dődelgetni, sőt annál kevésbbé, mert úgy is túltengenek műveltségünkben a német elemek, rovására nemzeti jellemünknek és akadályul annak, hogy immár nálunk is kifejlődjék olyan valami, a mit az architektúrában nemzeti stílusnak lehetne nevezni.

Minden út Rómába vezet — tartja a közmondás. A mi építészeink még sem találják meg a Rómába vezető utat, hanem inkább Berlinbe zárandokolnak építési mintákért. Ezekből valamit összetákolni, s aztán valami divatos modern német nevet ráfogni az idomtalan építményre, sokkal könnyebb, jövedelmezőbb és ellenőrizhetetlenebb, mint klasszikus remekeket venni mintaképül, melyeknek megválasztásához magas fejlettségű ízlés, kiviteléhez gondos lelkiismeretes tanulmány és munka szükséges, és melyeknél mihamarább kirí a szolgálai utánzás, vagy az eltérésnél az alkalmazási érzéknek és a klasszikus mo-

tivumokkal való önálló bánni tudásnak hiánya. Az utolsó évtizedekben Budapesten, sőt az egész országban roppant sok épült, nem a legépületesebb módon. De az építkezési kedvben most még nem állhat be stagnálás, mert nincs megállapodás az építkezés szükségességében. Ellenkezőleg a legközelebbi jövő is még igen sok és igen nevezetes építési feladatokat tűz elének. Még mindig érdemes okulni és javulni. Építészetünk ismét vajudik. Igazán jó volna neki Rómába menni. Az eddigi torzszülöttek és szörnyalakok helyett talán ép egészséges szüleményei is lehetnének.

NON QUIS.

BUDAPESTRŐL NÁPOLYIG.

ZÁGRÁB, FIUME, ABBAZIA.

Tagadhatatlanul a legérdekesebb és a legélvezetesebb utazások közé tartozik az olaszországi út azok számára, kik nem pusztán látványosságért kelnek utra, hanem kik magasabb, sőt talán művészi szempontból akarnak az uton fáradni és rajta a pénzt költeni.

Ez utóbbi nézetből akarom én is az Olaszországban tett utamat leírni, de minden esetre olyformán, hogy noha kiváltképen, azonban nem egyedül az építészeti emlékek leírására fogok szorítkozni, hanem más tárgyakat és viszonyokat is megérintek, a mint azt egy ilyen út leírásánál kikerülni nem lehet.

Első megálló helyem Zágráb városa volt, nem azért mintha már előbb nem ismerem volna, hanem különösen azért, hogy szép katedrálját tüzetesen megszemléljem. De maga a város csinosága és különösen tisztasága megemlítést érdemel. Eltekintve gyönyörű fekvésétől, háttérétől, nagy impozáns parkjától és villaterületétől — Tusnác — mely úgyszólván a városban van és mégis kitűnő egészséges, kellemes üdülő helynek mondható, el kell ismerni, hogy magában a városban igen sok szép ház díszíti az utcákat és tereket, mely előbbieket akármely világváros díszére válhatnak. Van sok szép modern háza, sőt még villanyvilágítása a magán házakban. Nagyobb házak közül felemlítendő BAUMGÄRTNER sarokház a Jeliasics-téren, mely szabályos

arányainál ép úgy tűnik fel, mint a másik sarkon a PONGRÁCZ-féle nagy ház, mely a rossz arányoknak a mintaképe. Ezek közt a tér közepén a barok stílusú ház, maga nemében jó benyomást tesz helyes tagozásával. Az Ilica korzó utcán szép, modern új ház VARGA testvéreké, kik ide költöztek és a fényképészetet üzik. E háznak belső része és az összeköttetésben lévő hegyi kertje is csinosan előkelő ízléssel vannak összealkotva. A szép Zrinyi-téren sok szép és nagy palotaszerű épületek közt feltűnik a budapesti Sándor-utcai Ádám-féle palotának jól sikerült másolata, a gróf BURATTY háza. Von alról-vonalra úgy minden részlete, valamint az egész hamlokzat kópia. Az alkotás csak anyagban különbözik, mert a homlokzata vakolat, holott az Ádám-féle palota homlokzata márványból és homokkőből van előállítva.

Mint új és rendkívüli tágas épületet fel kell említeni a nagy költségekkel épített m. kir. vasuti indóház épületét. Ez az épület építészeti szempontból arányainak helytelen, szerencsétlen méreteivel tűnik fel s ezeknek mintaképe. Hanem jó az, hogy ilyen épületek is vannak, mert ezek láttára sokat lehet tanulni; t. i. azt lehet előnyösen megtanulni, hogyan nem kell és nem szabad tervezni. Ezen az épületen, különösen középső kiugrásán, de az oldal-szárnyakon ép úgy, mint az első emeleten,

e felett — és mindenütt, lehet látni az ablaknyílások aránytalanságát, melyek megsejtelése után bizonyára senki sem fogja öntudatosan utánozni. Maga a tervező, a ki különben nagyobb szabású koncepciót végzett itt, azt hiszem szintén nem csinálná így másodízben. Belsejére az a megjegyzésem, hogy nagy az indokolatlan térpazarlás különösen a magassági méretekben, mi által magas pusztá falak keletkeztek.

Messzi vezetne Zágráb minden megemlítésre méltó épületét felsorolni, mert ilyen valóban sok van; hanem szoritkoznom kell szép katedrális templomának a rövid vázolására.

A zágrábi dómnak nincsen határozott építészeti stílusa, a mi annak tulajdonítható, hogy számtalanszor lett átépítve és átalakítva s ennek folytán az építészeti egységes alap gondolat elmosódott, és határozottan észre lehet venni a különböző építési korszakok nyomait. A két tömörfalazatú és négyszögű torony a főhomlokzat középső részének elrendezésével a román stílusra vallnak, a mint azokat észlelhetjük Magyarországon különösen a Ják, Zsámbék, Lebény-beli és más műemlékeken; és így valószínű, hogy ez a homlokzat az építés első korszakába esik, mely több mint száz év alatt folytatott és II. ANDRÁS király által 1217-ben Szt. ISTVÁN tiszteletére felszenteltetett. Ezt a feltevést igazolják egy román portálénak a maradványai és egy köríves ablak nyomai, melyek ott láthatók, hol jelenleg a nagy csúcsíves ablaknyílás van alkalmazva.

Későbbi építési korszakba esnek a tornyok alsó emeletein alkalmazott profilozott szalagok a liliomos ornamentű csúcsíves fries-zel. Az egyik tornyon alkalmazott Anjou-ház cimere van.

A dóm hosszalaprájza már a gót stíl idejébe esik. A nyulánk támoszlopok, az oszlopfejek diszítése, az egyszerű keresztboltozatok, a mellékhajóban alkalmazott falpillérek tagozása és a csúcsba végződő boltozati bordák, valamint az arkádívek gazdag profiljai miatt a jelenlegi hosszhajó építési idejének a XIV. század második felét tartják. A XIII. század végén, vagy pedig a XIV. század elején felépített presbiterium és a két oldalkápolna a XV. században lényegesen lettek átalakítva. A presbiterium pilléreit a gót stílus utókorára teszik; de a boltozatok, bordaprofilok a két oldalkápolnában olyan nyulánk tagozásokat, mint a minőket a későbbi korú

gotikáé, nem bírnak felmutatni, hanem meglehetősen szélességet tüntetnek fel. A presbiterium, valamint az oldalkápolnák magas nyulánk ablakai belől és kívül szélesre vannak lemeteszve és oszloppal tagozva. Tehát oly momentumok, melyek nem jelzik a gotika új korát. Régibb építési korból származik, mint a dóm hosszhajója és a presbiterium, ama kápolna, mely jelenleg sekrestyének használtatik. A főoszlopok lábazatai és az oszlopfejek, valamint a boltozat bordái, az átmeneti korszak bélyegét viselik. Ezt a kápolnát a zágrábi püspök II. ISTVÁN építette a XIII. század második felében Szt. ISTVÁN a vértanú tiszteletére.

A dóm jelenlegi belső diszítéséből semmit sem vindikálhat magának az a művészi kor, melybe maga a műemlék felépítése esik, mert a belső diszítést minden valószínűség szerint a dulakodó háborúk és pusztító tüzek megsemmisítették. Csak az újabb korban egyike a zágrábi érsekeknek, HAULIK GYÖRGY fordított figyelmet a dóm belső diszítésére és tetemes összegeket áldozott arra, hogy így a műemlék külsejét összhangzásba hozza belsőjével.

A dóm sok oltárai közül felemlítendő a főoltár, mely két különböző korszakban épülhetett. A tulajdonképeni oltár felett fafaragványú felépítményt gót stílusban HAULIK érsek 1843-ben készíttette. A László és Mária oldalkápolnában vannak renaissance modorú oltárok a XVI. század végidejéből és különös megemlést a művészi fafaragványok miatt érdemelnek. Az orgona is a templom összhangzatában szintén gót stílusban tölgyfából készült és a császári, a horvát és az érseki címerekkel van diszítve. A belső diszítésnek fényét emelik a csinos üvegfestésű ablakok, melyek 1876-ban Münchenben készültek.

Kéves templom dícselkedhetik azzal, hogy annyi és oly ritka arany, ezüst és drága műkincseket tartalmazna, mint a mennyi a zágrábi dóm kincskamarában van — lehet mondani — összehalmozva. A középkori kelyhek a gotikának szép filigran művészetét tüntetik fel és a XV. század alkotásai. Ugyanez a művészi koré a két püspöki pásztorbot is, és csak az elefántesontból Krisztus életéből relief nyolc képpel faragott tábla a korai román művészi korból valók és archaeologiai becsesel bírnak. Ritka értékű az egészen aranyból készült, öt font súlyú, drága kövekkel ékesített kehely, melyet 1720-ban

az akkori zágrábi püspök gróf ESZTERHÁZY IMRE 6430 frtért Bécsben készíttetett. De még nagyobb értékű a 30 süveg közül az, mely arannyal, gyöngyökkel és ezüsttel van díszítve és 20—25 ezer frtot képvisel. Ezt a süveget GYULAY püspök ajándékozta és annak csak a javításaiért HAULIK érsek 7000 forintot fizetett.

Hasonló kincsei vannak a zágrábi dómnak, melyeket itt leírni nem lehet feladatom, hanem azoknak megismerését, esetleg tanulmányozását az odautazóknak melegen ajánlhatom.

Érdeemes néhány sorban megemlékezni a zágrábi dóm történeti részéről is, mely Horvátországnak egyedüli, nagyobb és jelentékeny műemléke a közép-korból. A horvátok méltán büszkék erre a műemlékre, mely nemcsak hazájuk jó és balsorsnál ma is hirdeti, hanem építészeti megnyilatkozásában tanuságot tesz arról, hogy Horvátország a pusztító betörések dacára a közép-korban lépést tartott művészi tekintetben Nyugat-Európa nagyszabású művészi életével és korszakával.

A zágrábi dómban avatták fel a horvát bánokat és a püspököket és az első érseket itt szentelték fel.

1091—1095-ben alapította Szt. LÁSZLÓ a zágrábi püspökséget és építtetett itt a püspök számára kolostort és templomot. Hogy vajjon a templomot Szt. LÁSZLÓ a mostani kiterjedésben építtette? azt nem tudni, mert csak az bizonyos, hogy a zágrábi metropolit 1217-ben II. ANDRÁS király Szt. ISTVÁN tiszteletére felszenteltette, mint ez az okmányokban következő szavakkal van bebizonyítva: „cum Ecclesiam per venerabiles Episcopos dedicare fecissemus.“ 1242-ben a tatárok IV. BÉLA király üldözése alkalmával a zágrábi metropolit kirabolták és szétrombolták, de annyi idejük nem volt, hogy egészen megsemmisítették volna, mert Fiume mellett BÉLA csapatai által tökéletesen leverettek.

A tatárok eltakarodása után II. ISTVÁN zágrábi püspök azonnal hozzáfogott a dóm ujjáépítéséhez.

A folytonos háborúk és betörések alatt több ízben a dóm nagy pusztításoknak volt kitéve, de az egyes püspökök által mindig úgy ahogy helyreállították és 1353-ban ISTVÁN főherceg által katedrális templommá minden jogokkal és szabaddal felruházva, avattatott. 1355-ben lett ISTVÁN főherceg a templomban eltemetve. 1499-ben Tuz zágrábi püspök a katedrális-templom restaurációjához fogott

és helyreállítására nagy összegeket fordított. Valószínű, hogy az egész mostani presbiteriumot ő megújította, mert ennek pillérein az ő címere, Magyarország régi címerével együtt most is látható. 1529-ben ZÁPOLYA idejében a templom sokat szenvedett, minek nyomait még jelenleg is lehet észlelni. Ostrom alatt, melyet FERDINAND császár német és spanyol hadai gróf THURN generális vezérlete alatt véghez vittek, szétromboltatott az egész káptalani városrész, nevezett generális ledöntette a torony felső részét és a templom tetőzetét felgyújtatta. Ezt a pusztítást három századon át sem lehetett jóvá tenni, mert a török háborúk még inkább akadályozták felepítését. Hatvan évig állott befedetlenül a templom. Több ízben tűzvész is elpusztította s így 1646-ban bedőlt a templom boltozata is és öt oltárt szétrombolt. Egy évre reá a zágrábi káptalan megbizta ALBERTAL építőmestert a dóm beboltozásával; maga az épület pedig 1665-től alig változott az újabb időkig. Évekkel ezelőtt 1880-ban a földrengés tetemes repedéseket okozott a templomon, mely jelenleg is hatalmas állványozással van körülvéve restaurálás szempontjából, azonban pénzhiány miatt ezek a munkálatok is nagyon lassan haladnak. A költség 5000 és a káptalan 20 ezer forintot költ a templom restaurálására és a második torony felépítéséhez. Lehet reményelni, hogy a zágrábi dóm rövid idő múlva elkészül s akkor a legérdekesebb és legszebb műemlékek közé sorozható.

Zágrárból az utazás a kopár Karszt-hegységen a magyar tengeri városba, Fiuméba vezet. Itt nagyobb szabású, tengerparti építkezéseken, s ezek között a molón kívül, mire a magyar állam rendkívüli nagy pénzüsszeget költ, felemlítendő a modern úgy nyilvános, valamint nagán épületek melyeken a bécsi architektúrának és a Budapesten dívó modornak, itt-ott összevegyült olasz motívumainak nyomait lehet észlelni.

Fiumének a lakossága olasz és horvát, ama nem nagy magyar tisztviselői kar kivételével, melyet a magyar állam közszolgálatban itt tart. Maga a nép azonban olasz és horvát, melyre a vegyes nyelvű vagy egészen magyar iskolák is kevés befolyást gyakorolnak. A jelenlegi viszonyok közt igen fontos volna, magyar munkás kolóniákat ide telepíteni a felvidéki és erdélyrészi népünkből s ezek számára a létesíteni aztán magyar isko-

e felett — és mindenütt, lehet látni az ablaknyílások aránytalanságát, melyek megsejtelése után bizonyára senki sem fogja öntudatosan utánozni Maga a tervező, a ki különben nagyobb szabású koncepciót végzett itt, azt hiszem szintén nem csinálná így másodizben. Belsejére az a megjegyzésem, hogy nagy az indokolatlan térpazarlás különösen a magassági méretekben, mi által magas pusztá falak keletkeztek.

Messzi vezetne Zágráb minden megemlítésre méltó épületét felsorolni, mert ilyen valóban sok van; hanem szoritkoznom kell szép katedrális templomának a rövid vázolására.

A zágrábi dómnak nincsen határozott építészeti stílusa, a mi annak tulajdonítható, hogy számtalanszor lett átépítve és átalakítva s ennek folytán az építészeti egységes alap gondolat elmosódott, és határozottan észre lehet venni a különböző építési korszakok nyomait. A két tömorfalazatú és négyszögű torony a főhomlokzat középső részének elrendezésével a román stílusra vallnak, a mint azokat észlelhetjük Magyarországon különösen a Ják, Zsámbék, Lebény-beli és más műemlékeken; és így valószínű, hogy ez a homlokzat az építés első korszakába esik, mely több mint száz év alatt folytatott és II. ANDRÁS király által 1217-ben Szt. ISTVÁN tiszteletére felszenteltetett. Ezt a feltevést igazolják egy román portálának a maradványai és egy köríves ablak nyomai, melyek ott láthatók, hol jelenleg a nagy csúcsíves ablaknyílás van alkalmazva.

Későbbi építési korszakba esnek a tornyok alsó emeletein alkalmazott profilozott szalagok a liliomos ornamentű csúcsíves fries-zel. Az egyik tornyon alkalmazott Anjou-ház cimere van.

A dóm hosszalaprájza már a gót stil idejébe esik. A nyulánk támoszlopok, az oszlopfejek diszítése, az egyszerű keresztboltozatok, a mellékhajóban alkalmazott falpillérek tagozása és a csúcsba végződő boltozati bordák, valamint az arkádívek gazdag profiljai miatt a jelenlegi hosszajó építési idejének a XIV. század második felét tartják. A XIII. század végén, vagy pedig a XIV. század elején felépített presbiterium és a két oldalkápolna a XV. században lényegesen lettek átalakítva. A presbiterium pilléreit a gót stílus utókorára teszik; de a boltozatok, bordaprofilok a két oldalkápolnában olyan nyulánk tagozásokat, mint a minőket a későbbi korú

gotikáé, nem bírnak felmutatni, hanem meglehetősen szélességet tüntetnek fel. A presbiterium, valamint az oldalkápolnák magas nyulánk ablakai belől és kívül szélesre vannak lemetszve és oszloppal tagozva. Tehát oly momentumok, melyek nem jelzik a gotika új korát. Régibb építési korból származik, mint a dóm hosszajója és a presbiterium, ama kápolna, mely jelenleg sekrestyének használtatik. A főoszlopok lábazatai és az oszlopfejek, valamint a boltozat bordái, az átmeneti korszak bélyegét viselik. Ezt a kápolnát a zágrábi püspök II. ISTVÁN építette a XIII. század második felében Szt. ISTVÁN a vértanú tiszteletére.

A dóm jelenlegi belső diszítéséből semmit sem vindikálhat magának az a művészi kor, melybe maga a műemlék felépítése esik, mert a belső diszítést minden valószínűség szerint a dulakodó háborúk és pusztító tüzek megsemmisítették. Csak az újabb korban egyike a zágrábi érsekeknek, HAULIK GYÖRGY fordított figyelmet a dóm belső diszítésére és tetemes összegeket áldozott arra, hogy így a műemlék külsejét összhangzásba hozza belsejével.

A dóm sok oltárai közül felemlítendő a főoltár, mely két különböző korszakban épülhetett. A tulajdonképeni oltár felett fafaragványú felépítményt gót stílusban HAULIK érsek 1843-ben készíttette. A László és Mária oldalkápolnában vannak renaissance modorú oltárok a XVI. század végidejéből és különös megemlést a művészi fafaragványok miatt érdemelnek. Az orgona is a templom összhangzatában szintén gót stílusban tölgyfából készült és a császári, a horvát és az érseki címerekkel van diszítve. A belső diszítésnek fényét emelik a csinos üvegfestésű ablakok, melyek 1876-ban Münchenben készültek.

Kéves templom dícselkedhetik azzal, hogy annyi és oly ritka arany, ezüst és drága múkincseket tartalmazna, mint a mennyi a zágrábi dóm kincskamarában van — lehet mondani — összehalmozva. A középkori kelyhek a gotikának szép filigran művészetét tüntetik fel és a XV. század alkotásai. Ugyanez a művészi koré a két püspöki pástortbot is, és csak az elefántesontból Krisztus életéből relief nyole képpel faragott tábla a korai román művészi korból valók és archaeologiai becsesel bírnak. Ritka értékű az egészen aranyból készült, öt font súlyú, drága kövekkel ékesített kehely, melyet 1720-ban

az akkori zágrábi püspök gróf ESZTERHÁZY IMRE 6430 frtért Bécsben készíttetett. De még nagyobb értékű a 30 süveg közül az, mely arannyal, gyöngyökkel és ezüsttel van díszítve és 20—25 ezer frtot képvisel. Ezt a süveget GYULAY püspök ajándékozta és annak csak a javításaiért HAULIK érsek 7000 forintot fizetett.

Hasonló kincsei vannak a zágrábi dómnak, melyeket itt leírni nem lehet feladatunk, hanem azoknak megismerését, esetleg tanulmányozását az odautazóknak melegen ajánlhatom.

Érdemes néhány sorban megemlékezni a zágrábi dóm történeti részéről is, mely Horvátországnak egyedüli, nagyobb és jelentékeny műemléke a közép-korból. A horvátok méltán büszkék erre a műemlékre, mely nemcsak hazájuk jó és balsorsnál ma is hirdeti, hanem építészeti megnyilatkozásában tanúságot tesz arról, hogy Horvátország a pusztító betörések dacára a közép-korban lépést tartott művészi tekintetben Nyugat-Európa nagyszabású művészi életével és korszakával.

A zágrábi dómban avatták fel a horvát bánokat és a püspököket és az első érseket itt szentelték fel.

1091—1095-ben alapította Szt. LÁSZLÓ a zágrábi püspökséget és építtetett itt a püspök számára kolostort és templomot. Hogy vajjon a templomot Szt. LÁSZLÓ a mostani kiterjedésben építtette? azt nem tudni, mert csak az bizonyos, hogy a zágrábi metropolit 1217-ben II. ANDRÁS király Szt. ISTVÁN tiszteletére felszenteltette, mint ez az okmányokban következő szavakkal van bebizonyítva: „cum Ecclesiam per venerabiles Episcopos dedicare fecissemus.“ 1242-ben a tatárok IV. BÉLA király üldözése alkalmával a zágrábi metropolit kirabolták és szétrombolták, de annyi idejük nem volt, hogy egészen megsemmisítették volna, mert Fiume mellett BÉLA csapatai által tökéletesen leverettek.

A tatárok eltakarodása után II. ISTVÁN zágrábi püspök azonnal hozzáfogott a dóm ujjáépítéséhez.

A folytonos háborúk és betörések alatt több ízben a dóm nagy pusztításoknak volt kitéve, de az egyes püspökök által mindig úgy ahogy helyreállították és 1353-ban ISTVÁN főherceg által katedrális templommá minden jogokkal és szabaddal-makkal felruházva, avattatott. 1355-ben lett ISTVÁN főherceg a templomban eltemetve. 1499-ben Tuz zágrábi püspök a katedrális-templom restaurációjához fogott

és helyreállítására nagy összegeket fordított. Valószínű, hogy az egész mostani presbiteriumot ő megújította, mert ennek pillérein az ő címere, Magyarország régi címerével együtt most is látható. 1529-ben ZÁPOLYA idejében a templom sokat szenvedett, minek nyomait még jelenleg is lehet észlelni. Ostrom alatt, melyet FERDINAND császár német és spanyol hadai gróf THURN generális vezérlete alatt véghez vittek, szétromboltatott az egész káptalani városrész, nevezett generalis ledöntötte a torony felső részét és a templom tetőzetét felgyújtatta. Ezt a pusztítást három századon át sem lehetett jóvá tenni, mert a török háborúk még inkább akadályozták felepítését. Hatvan évig állott befedetlenül a templom. Több ízben tűzvész is elpusztította s így 1646-ban bedőlt a templom boltozata is és öt oltárt szétrombolt. Egy évre reá a zágrábi káptalan megbizta ALBERTAL építőmestert a dóm beboltozásával; maga az épület pedig 1665-től alig változott az újabb időkig. Évekkel ezelőtt 1880-ban a földrengés tetemes repedéseket okozott a templomon, mely jelenleg is hatalmas állványozással van körülvéve restaurálás szempontjából, azonban pénzhiány miatt ezek a munkálatok is nagyon lassan haladnak. A kor-mány 5000 és a káptalan 20 ezer forintot költ a templom restaurálására és a második torony felépítéséhez. Lehet reményelni, hogy a zágrábi dóm rövid idő múlva elkészül s akkor a legérdekesebb és legszebb műemlékek közé sorozható.

Zágrábból az utazás a kopár Karszt-hegységen a magyar tengeri városba, Fiuméba vezet. Itt nagyobb szabású, tengerparti építkezéseken, s ezek között a molón kívül, mire a magyar állam rendkívüli nagy pénzüsszeget költ, felemlitendők a modern úgy nyilvános, valamint nagan épületek melyeken a bécsi architektúrának és a Budapesten dívó modornak, itt-ott összevegyült olasz motívumainak nyomait lehet észlelni.

Fiumének a lakossága olasz és horvát, ama nem nagy magyar tisztviselői kar kivételével, melyet a magyar állam közszolgálatban itt tart. Maga a nép azonban olasz és horvát, melyre a vegyes nyelvű vagy egészen magyar iskolák is kevés befolyást gyakorolnak. A jelenlegi viszonyok közt igen fontos volna, magyar munkás kolóniákat ide telepíteni a felvidéki és erdélyrészi népünkből s ezek számára a létesíteni aztán magyar isko-

lákat. A közönséges lakházakon dokumentálja magát az olasz népies építésnek a modora; a puszta, nagyobbára emeletre törekvő kőfalakat lapos tetőzeten egymásba nyúló félkörívű cserepek fedik úgy a mint azt mindenütt Olaszországban láthatjuk. Természetesen az olasz házak nagy tisztaságuk által nem igen tűnnek fel. A horvátok által épített és lakott házak e tekintetben előnyükre elütők az olasz házaktól.

Fiume alsó városrészében a tengerpart felé szép és tágas utcái vannak, de a hegy felé nyúló felső részében igazi olasz keskeny sikátorok alig engedik a napsugarakat a magas kőfalú épületekbe, melyek belseje sem szépészeti, de még közegészségi szempontból sem mondhatnók kedvezőknek.

Sürgés, forgás elég élénk már Fiumében és látszik, hogy készül tekintélyes tengeri város lenni, mert már nemcsak kereskedelmel, hanem több tekintélyes iparvállalat által is már kitűnik. Különös megemlést érdemel a már világhirre szert tett fiumei papirgyár, mely kítűnően van felszerelve és árucikkei nagy kellemezőségnek örvendenek.

A dolog természetében fekszik, hogy az egyes vállalatok s ezek épületei a vasút és a tengerpart mentén keletkeznek és hosszban nyúlnak szétszórtan majdnem egészen Voloskáig.

Voloska nagyon kifejezésre juttattja az olasz kis városok jellegét, — és különben is elég kedvezően fekszik a tenger felett. Magas, két, három emeletes — természetesen alacsony emeletsorok — házak, hegynek felfelé egyik a másikat felülmúlva törekszenek a magasba. A puszta kőfalakat nap-nap mellett a kimosott fehérneműek diszítik, melyeket majd minden házon észlelni lehet. A közeli Abbazia fürdőhely azonban rendkívül nagy befolyással van tisztaság tekintetében az olasz szokásokkal telt Voloskára is. Magyar emberek mindig megnézik azt a házat, a melyben gróf ANDRÁSSY GYULA lakott Voloskán és a hol meg is halt.

Igen szép tengerparti sétaút vezet Vo-

loskából **Abbazia**ba, mely utóbbi hely kellemes tartózkodási helyül szolgál igen sokaknak Magyarországból. És noha a magyar vendégek száma 60—70 százalékát teszi ki, mégis az Abbazia tulajdonosa, az osztrák déli vasuttársaság kevés figyelmet és kevés gondot fordít a magyar vendégekre.

Abbazianak az épületei egészen a bécsi stílus bélyegét viselik magukon. El kell azonban ismerni, hogy csinosak és tiszták; sőt belső beosztás tekintetében is nagyobbára kifogástalanok. A nagy szálloda lifttel, nagy étkező és műzliessel berendezett és előállított termekkel, olvasó, zene, kártya és dohányzó szobákkal el van látva. A többi társasági épületek is nagy csinnal, gonddal és nem minden művészi íhiet nélkül vannak előállítva. Magánépületek szintén lépést tartanak a társaság jó tervezésével és vetekednek a szép kivitelben. Az újabb nyaralók közül megemlést érdemel DR. SZIRMAY-é; úgy a csinos külseje, valamint célszerű belső beosztása miatt Abbazianak a legjobb épületei közé tartozik. Szóval építészeti szempontból is igen érdekes hely, mert aranyos, szép épületei jó benyomást tesznek minden vendégre.

De a mint a csinos épületekben gyönyörködni lehet és bizonyos szellemi élvezetet találni bennük, ép oly éhesen lehet maradni a déli vasuttársaság rossz és méregdrága konyhája mellett. Sokan ki is térnek ez elől, hanem általában mégis csak a fürdőhely vendégeivel kell társalogni s így kénytelenségből a gyomrát rontani. Ily viszonyok közt a másodrendű vendéglőknek nagy keresletük van, s ezek közt a „Szlatina“ nevűnek, a hol magyar étlappal, magyar kiszolgálattal, jó és nem drága ételekkel kiszolgálják a vendégeket.

Minden esetre a magyar emberek jól tennék, lévén oly számban Abbazian, ha mint ilyenek érvényesítenék magukat nemcsak saját érdekükben, hanem nemzeti méltóságuknál fogva is.

BOBULA JÁNOS.

A PALÓC FAHÁZ.*

Irta: Dr. PÁPAI KÁROLY.

A telek. A lakóház és melléképületei helyeül a belső teleknek nem közepét, hanem egyik oldalát választják és pedig lehetőleg ott, a hol a talaj a legalkalmasabb az építkezésre, az udvarhoz a legkönnyebb a hozzáférhetés és legkedvezőbb a fekvés az égtáj tekintetében. Ez utóbbi szempontból arra törek-szenek, hogy a ház eleje délnek, jobban a „verőnek“ fekdjék, vagy keletnek, hol a nap világossága és melege jobban éri. Ily elhelyezés azonban tényleg nem igen vi-hető keresztül, az utcák elágazása, elren-deződése folytán.

Az egyenközenyalaku lakóház rendszeren a telek utcai végében, annak egyik olda-lán keskenyebb részével tekint az utcára, míg egyik szélesebb oldala, hol a bejárat van, az udvarra néz. Az udvar az utca felül inkább csak a módosabbaknál van elkerítve és kapuval meg ajtóval ellátva, míg a szegényebbeknél, kiknek nincs mit féltetniök, az udvar tárva-nyitva áll.

A gazdasági melléképületek közül az istálló, melyet rendszeren ólnak neveznek, a házhoz van építve, míg különálló a csűr, másutt a szín vagy félszer. A csűr csak a módosabbaknál fordul elő és a házon túl a kapuval szemben foglal he-lyet, feleslegessé teszi a színt, vagy fél-szert, és alatta van a szérű is. Hallottam egy esetről, hol a csűr a házhoz van építve, ez azonban csak ritkán fordulhat elő, mert ily esetben a csűr alacsonysága miatt csak kevés férhet eresze alá. A csűr helyén némelyeknél szín áll, vagy a sze-gényeknél ott van a szabadszérű. A szín-től, mely körül van deszkázva és kapuval ellátva, különbözik a félszer, mely faosz-lopokon álló fedél nyílt oldalakkal, és leginkább a lakóház elejével szemben a

bejáratnál foglal helyet. A lakosság leg-nagyobb részénél e melléképületek hiány-zanak és a szekér a szabad ég alatt az udvaron áll. A lakóház hátsó részével át-ellenben van a hidas vagy sertésól, mely-nek felső része a baromfiak számára szol-gál. A ganaj-rakás vagy trágya-domb a csűr előtt foglal helyet. Árnyékszék nin-csen.

A ház felépülése. A lakóházak anyaga fa, föld, kő, vályog vagy téglá. A régi házak fából valók a palócság terüle-tén, melyek közül egyesek emberemléke-zet óta fennállanak.

Ugy látszik, a faház mellett, vagy talán előtte már régen szokásos volt a földből való verett ház, mely az Alföldön ural-kodó. Ez építési anyag azonban csak a fátlanabb vidékeken és a szegényebbek-nél lehetett elterjedtebb, míg ma egyáta-lán mindinkább kiszorul.* Az ily ve-rett ház készítésénél két deszkát pár-huzamosan felállítottak 18—20 hüvelyk távolságra, vagy a mily szélesnek éppen a falat akarták. E deszkák külső oldalára 3—3 rudat vertek a földbe, melyek hosz-szabbak voltak, mint a fal magassága, a rudak felső vége lánccal lett összekötve, azután a deszkák közé földet öntöttek és ezt bunkóval, a hogy a sulykot nevezik, le-bunkózták.

A kőben gazdag vidékeken a fa pusztulá-sával a kő lesz felhasználva. Több falu határában van kőbánya ily építkezési cé-lokra. A jó kövek megállnak agyag és cement nélkül is, csupán sárral összera-gasztva és kívül-belül malterrel megva-kolva. A kőházak építését már rendszeren kőműves végezi.

Ujabbán mindinkább tért hódít a vá-lyogház. Ennek olcsó az anyaga és könnyű az építése, melynél alapúl köveket raknak és ezek felé sorba rakják a vályogokat.

A téglá házak csak a vagyonosabbaknál hódítanak tért. Alkalmazzák azonban a téglát a kőházaknál is, az ablakok és ajtók beboltozására, bár nem ritkán a be-boltozás darázskővel is történik.

A palócság területén a faházak lehettek korábban a legátalánosabban elterjedve.

* Egy karancsberényi embert, mint hallottam, ragadéknévén Földháznak hívnak, mert mindig szegényes földházban lakott.

* Dr. PÁPAI KÁROLY-nak a néprajzi társaságban tartott felolvasásából az »Építészeti Szemle« f. évi I. füzetében közöltük az elmékedő részt. Az »Ethnographia« f. évi első füzetében (1—31. l.) megjelent az érdekes dolgozat leíró része, mely-ből itt kivonatatosan közöljük azokat a helyeket, melyek a szintén az »Ethnographiá«-ból vett sikerült illusztrációkat magyarázzák. Ez alka-lommal ajánljuk olvasóink figyelmébe a Magyar-orosz Néprajzi Társaságot, melynek tagjai a 3 frt évi díj fejében a társaság érdekes, becses, illusztrált folyóiratát kapják. Jelentkezhetni VIKÁR BÉLA titkárnál (Magyar-utca 22).

Az alapkövezet kivételével az egész épületet fából állították össze téglá és vas alkotórészek nélkül. Még a legtöbb faluban találni ily faházakat, melyek rendszeren a falu legrégebb házai és főleg a félrebb eső falvakban számosak, mint pl. Pilisen. Egyes ily házak korát 100 és több évre is teszik, némelyek közülök idő folytán alább süppedtek, mások el is ferdültek. A faház előnye a kőház felett, mit inkább a módosabbak kezdtek építeni, a könnyebb és olcsóbb előállításán kívül, főleg az, hogy jobban tartja a meleget. Másrésztől azonban az épületfa újabbán támadt hiánya, vagy drágasága, és az a körülmény, hogy

lyen árkot ásnak, úgy egy láb mélységre, vagy ha a tanga (= porhanyó) föld szűkségessé teszi, mélyebbre is. Az árkot kővel tele verik, úgy hogy ez egy darabon a talaj színe felé emelkedik. A hol a talaj egyenetlen, ott a kőalap az alacsonyabb részen magasabbra lesz emelve. Dédesen alul nagy terméskövet vesznek „puhakóból“, melyet egy közeli hegyből fejtenek.*

A kőalap meglevén, reája jönnek a fa gerendák. Leginkább a tölgyet használják gerendául, mert ezt kevésbé eszi a „szó“ (= szú), mint a bikket; Kelenyén a falu körüli nyárfákat is használják az építkezéshez. E gerendák csak durván



PALÓC FAHÁZ APÁTFALVÁN.

a tűzvészeknél e házból csak a kemence marad meg, mindinkább kiszorítja a faházat.

Nagyobb régiségén kívül az a körülmény is nagyobb érdeket ad a faháznak, hogy azt rendszeren maga a nép építi, nem igen segédkeznek nála mesteremberek. Típusuk lényegében a más anyagból épült újabb házak sem térnek el a faháztól, bár ezzel szemben egy és más irányban fejlődést mutatnak.

A faház, a mint a más anyagból készült palóházak is, hosszú egyenközény alakú, de nagysága az anyag által inkább korlátozva van, mint pl. a kő- vagy vályogháznál. Alapúl a faháznál is a kő szolgál. Az alapvetésnél a kiszemelt he-

vannak faragva és azokat, a mint az egész házat is vagy maguk, vagy ácsok készítik el.

A kőalapra lesznek helyezve a talfák, melyek az épület legvastagabb, legerősebb gerendái és melyek berovás által vannak egymással összekapcsolva. E talfákon meg lesz jelölve a ház helyiségeinek beosztása és a bevezető ajtók helye.

A talfákba vannak róva a függélyes oszlopok: a boronnafák és pedig nem csak

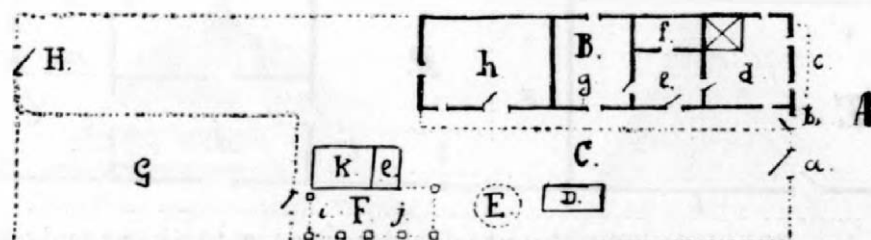
* Pincék a ház alatt nincsenek; de némely falvakban, mint Pilisen, előfordúl a lakó-szoba alatt egy komra, mely azonban egészen a talaj felett emelkedik és kőből épült, míg a ház többi része fából való. E komra-alakot egy a palócokkal északon határos tót faluban gyakoribbnak találtam.

a szögleteken, hanem helyenkint más pontokon is, így elől és hátul a ház keskeny oldala közepén meg a ház széles oldala néhány helyén. A boronnafák között vízszintesen gerendák fekszenek, a falat alkotva, a melyen az ajtóknak és ablakoknak nyílások hagyatnak. Ha már a fal a kívánt magasságot elérte, felteszik a felső részét záró és összetartó vastagabb gerendákból álló majorpangokat (Mauer-Bank), vagy mint Dédesen nevezik: falgerendákat, melyek lehetőleg egy darabból állanak és a ház uglyájára támaszkodnak.* A hosszoldali majorpangokkal párhuzamosan húzódik, a ház mellső és hátsó keskeny részének közepén álló boronnafákra támaszkodva a mestergerenda, melyre a padozat és az egész házfedél nyomást gyakorol.

A mestergerenda mindig egy darabból áll és az egész hosszán végighúzódva néha

majorpangokon és mestergerendán át fektetik haránt irányban a keresztgerendákat vagy keresztfákat, melyeket Dédes környéken általgerendáknak is neveznek. Ezek, hogy be nehajoljanak, egy darabból valók, és úgy 3—4 láb távolságra vannak egymástól. A keresztgerendák vége felett a szarülő-gerenda van.* A keresztgerendákra deszkák jönnek, mint padolás, a padlót vagy padot képezve, melyet földdel megtapasztanak. Régebben az ily deszkákat is csak fejszével durván vágják.

A fedél. A falak elkészülése és a keresztgerendák felrakása után a fedéshez fognak. Az uralkodó kezdetleges fedéfalak a szalmafedél, mely következőleg épül fel. A keresztgerendák végébe csapólják mindkét oldalt a szarúfákat, melyek felül egymással lesznek összekapcsolva, de számuk kisebb, mint a keresztgerendáké. E szarúfák leginkább tölgyből valók és egynek-



A pátfalvi udvar. Az utcai oldalon (A) vannak: a) kapu, b) ajtó, c) tőcik. A ház (B) részei: d) a szoros értelemben vett ház, e) a pítvar, f) a konyha, g) a kamra, h) a marhaól. Az udvaron (C) vannak: (D) disznóól, (E) ganajrakás, (F) csűr. Ez utóbbinak részei: i) szérű, j) szérűtorok, k) csűrág, l) csűr-fiók. (G) kert, (H) hátsó kapu.

még elől ki is szökel. Hogy nagy terhét jobban bírja, föléje Lapujtón kis „prajcot, vagy támatót“ (= támasztó) alkalmaznak, valamint helyenkint a szoba közepén alatta álló függélyes oszlop a bódoganya által is védik a behajlástól. A mestergerendák tartósságát átlag 30—40 évre becsülik.

A falakat képező, durván ácsolt gerendák közeit földdel töltik ki; és egyenetlen felületüket is, hogy símábbá tegyék, mindkét oldalon betapasztják s így azután bemeszelik. A tapasztásra híg sarat csinálnak, melyet néhol pelyvával kevernek. A fehérítésre a mészen kívül, melyet több helyre a tótok hordanak, más anyag is használatos, így Lapujtón valami fehér agyagféle, melyet a falu határában találnak.

Miután a ház oldalfalait felrakták, a

egynek hossza úgy a keresztfa kétharmadának felel meg. A hol a házfedél keskeny oldalain meredeken dülő, ott azon oldalakon is vannak szarúfák alkalmazva. Néhol két átellenes szarúfa közé léceket tesznek a baromfi számára, melyet azután kakasülőnek neveznek (Tesmag).

A szarúfákra fektetik a vízszintes léceket, bikk, fűz vagy egyéb fából, melyek azelőtt nem voltak ácsolva. Ezek a lécek úgy 18 hüvelykre vannak egymástól és belőlük egy-egy oldalra, a fedél magassága szerint különböző, átlag úgy 12 szál szükséges. E lécek szolgálnak alapúl a fedésre használt szalmának, melyből e célra zsufokat készítenek. A szalmafedél élére néhol, hogy szilárdabb legyen, egymást az élén

* Ugy látszik, ezzel azonos Dédesen a vízvezető, mely a ház elején a keresztgerendák szélén van és arra szolgál, hogy az ereszt magasabbá tegye.

* Ugoly, szláv eredetű Winkel jelentéssel.

keresztvező két-két rövid léceket (kaloda) helyeznek.

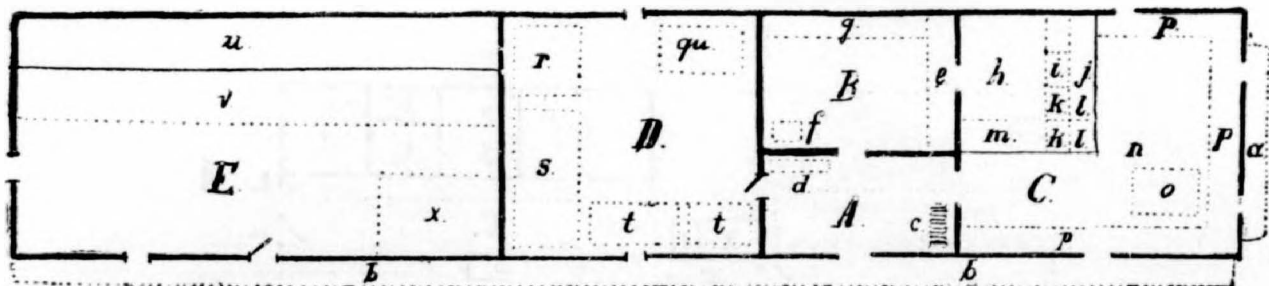
Azelőtt, mint Apátfalván hallottam, a fedél vázának egy kezdetlegesebb alakja is járta. A tetőt ágak tartották, olyanformák, mint a kútágas, de rövidebb füllel; csak hogy éppen a reáfektetett szelemény le ne hengeredjék róla. Három ily ágast alkalmaztak, egyet-egyet a ház két végében, a középső meg a pitvarból, vagy komrából nyúlt fel. E három ágason át lett fektetve az egy láb vastag tölgyfaszelemény, mely egy darabból állt és az egész épületen végig nyúlva, még elől-hátul ki is állott. A szarúfákat a horgások helyettesítették, melyek páronként a szelemény felett voltak összekapcsolva. Ezekhez a fákat nem faragták, hanem csak a héjat húzva le róluk, az egyiknek

tethetünk meg. A legkezdetlegesebb a síma, a legfejlettebb a létrás kötésű és átmeneti állást foglal az éleken létrás, mely leginkább el van terjedve.

A szalmafedél felépülésének kapcsán feltűntethetjük a palócoknál uralkodó fedélalak jellemző sajátságait és főbb típusait.

Az uralkodó fedélalak a ház udvar felé néző hosszanti oldalán mindenütt meghosszabbodik a falon túl kinyúló keresztgerendákra támaszkodva és az ereszt vagy eszterhát (Lapujtó) képezve. Ennek rendeltetése, hogy a ház azon oldalát, melyre az ajtók és egyes ablakok is nyílnak, az időjárás viszontagságai, főleg az eső ellen védje.

Az ereszt alatti részt ereszaljának, vagy házmellékének nevezik, melynek talaja a



A pátfalvi faház. (Méret 1:300). Az utcai oldalon *a*) a tövek, az udvaron *b*) az ereszalja. A pitvarban (*A*) vannak: *c*) a padra vivő létra, *d*) a vizes lóca. A konyhában (*B*) vannak (ha a kemence fütése innen történik); *e*) a kemence a kemenceszájjal, *f*) a füstlyuk, *g*) a lóca. A házban (*C*) vannak: *h*) a kemence, melynek részei *i*) a kürtő, *j*) a kocik, *k*) a masina, *l*) a sütő, *m*) a szapha; továbbá a házban van: *n*) a bódoganya, *o*) az asztal, *p*) lócák. A marhaólbán (*D*) van *q*) nyoszolya, *r*) lisztes ferslóg, *s*) szuszék, *t*) ruha-ládák. A marhaólbán vannak: *u*) jászol, *v*) hidlás, *x*) szénatartó.

egyik végét bevágták, másikat meg kihegyezték, úgy hogy az előbbi hasadékába beleilljék és az így összeillesztett párt faszöggel összeszőgezve a szelemény fölé helyezték. A horgaspárok úgy 2—2 lábnyira voltak egymástól, sűrűbben, mint a szarúfák, és úgy 10—15 pár volt szükséges. A léceket azután a horgashoz sertével erősítették úgy másfél lábnyira egymástól, hogy az egyik zsúp a másikra jól ráérjen.

Ugy ez utóbbi régi, mint a jelenlegi fedélváznál a lécekre szalma jön (leginkább gabonaszalma), mint a legkönnyebben beszerezhető anyag a fedésre. A szalmából zsufot (= zsúp), vagy a hogy vidékenként nevezik bábút, babkát, matringot készítenek, melyet szalmakötéllal kötnek a lécekhöz.

A zsúpalakok különböző alkalmazása szerint három főbb fedélalakot különböz-

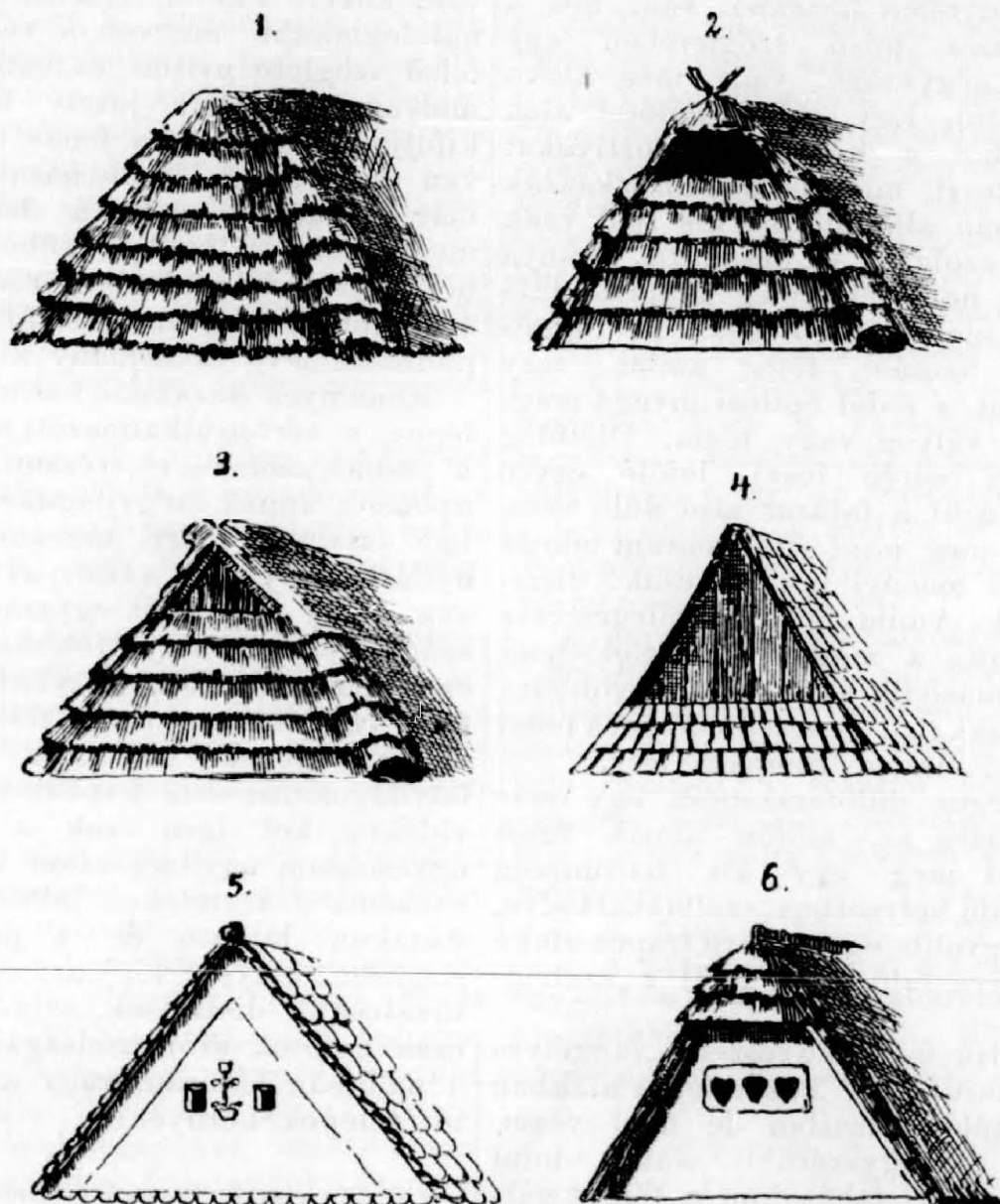
házoldal tövében, annak egész hosszában, úgy két lépés szélességben, földből földhánt tőtveny által az udvar színénél úgy egy araszszal magasabbra van emelve. E tőtveny által a ház töve a meggyülemelő sár ellen lesz védve, magának a tőtvenynek védelmére pedig annak szélén fából, vagy kövekből kerítést fektetnek, hogy földjét a víz le ne hordja.

Az ereszt alatt van még egy vagy két vízszintes pózna, vagy ruhaszáritó-rúd, mely két, néha cifrázott kamón függ és ruhán kívül ágynemű szárítására is szolgál. Ugyancsak az ereszt alatt van néhol a padlásra vezető létra meg a tyukjárás, mely utóbbi célra néhol egy lépcsőzetesen bevagdalt hengeres gerenda szolgál, teljesen megfelelő a kezdetleges népek által használt létra alaknak. Nyáron néhol az ereszt alá nyoszolát is állítanak. Egyes házaknál hátul az ereszt egy megnyújtott

darabja alatt egy kezdetleges sertés-
ól van.

Helyenként egyes fejlettebb, főleg kőből
vagy téglából készült és zsindelyvel vagy
cseréppel fedett házaknál, az eresz külső
szélének támasztására szögletes faoszlopok
vagy téglából rakott és fehérre meszelt

Mint a ház hosszú elején, úgy annak
az utcára néző keskeny oldalán is meg-
nyulik a fedél a szalmás házaknál és
pedig nemcsak ott, ahol dülő a fedél
ezen része, hanem még ott is, ahol az
függélyes. E fedélrész alatt húzódik egy
földből, vagy kőből emelt, néhol fehérre



A szalmafedél dülő farazatának továbbképződései: 1. farazat zárva; 2. farazat füstlyukkal; 3. farazat a füstlyuk helyén függőlegesen bedeszkázva; 4. a függélyes fal megnövekedése (fazsindely); 5. a farazatból csak díszítésszerű rudimentum marad (cserépszindely); 6. Más irányú képződés, melynél a dülő farazat felső csúcsa marad meg. (Dédes).

hengeres oszlopok szolgálnak és ilyenkor
az eresz aljának ambitus (E.-Bást),
vagy hambitus (Lapujtó) a neve. Egy ily
egyház-as-básti ambitusnak úgy egyharmad
magasságban fala van, melyen a hengeres
oszlopok, melyeket lábnek is neveznek,
nyugszanak. Ez ambitusban az utcáról
egy, felül ivelten épült ajtónyíláson át jut-
hatni.

meszelt, úgy másfél lépés széles padka
vagy tőcik (Apátfalva), melynek biztosítá-
sára a külső szélén többnyire egy gerendát
alkalmaznak.

A szalmafedél hátsó része némely vidék
egyes házainál meg van nyujtva egész a
talajig, és mint szín (Lapujtón: színke)
szolgál kocsik, hordók, kádak, tűzifa
tartására. E szín-fajta régebben általánosabb

lehetett, újabban szűkebb körre szorult; minthogy tűzfészeknek tekintik, mindinkább elhagyogatják.

A fedél kisebb két oldalát, legalább ahol az dülő, farazatnak nevezik. E farazatnak, különösen az utcai vagy első fal felett emelkedőnek alakulásai szerint különböző fedéltípusokat különböztethetünk meg. A legkezdetlegesebb alak „a régi csinálmány“, kéménytelen házaknál van, hol a szalmás farazat felső szögletében egy három vagy négyszögű, vagy más alakú füstlyuk látható. Egy ebből fejlődő alak ott támad, hol a kémény a füstlyukat feleslegessé teszi, miért is ezt bedeszkázzák és a deszkában alkalmazott kis lyuk csak mint szelelő szolgál. A deszkázat iránya azonban már nem felel meg a farazat dülő irányának, hanem függőleges. E függőleges rész azután, főleg amint úgy a házfal, mint a fedél építési anyaga megváltozik (kő, vályog vagy téglá, illetőleg zsindelely vagy cserép lesz), lefelé egyre növekszik. Végül a farazat alsó, dülő részletéből csak még mint rudimentum marad meg annyi, a mennyi inkább csak díszítésnek látszik. Amint így a függőleges rész növekszik, rajta a magányos szelelő-lyuk mellett egy második is lép fel, nagyobbára négyzetes alakkal. A cserépfedéssel a fedél alacsonyabbá, élszöge tompává lesz.

A kezdetleges dülőfarazatnak egy más irányu alakulása az, midőn annak felső csucsa marad meg egy kis háromszög alakjában dülő helyzetben, szalmával fedve, míg alsó nagyobb egyenszárú trapez-alakú része függélyes falú lesz, felül a szelelő-lyukakkal.

A fedél első és hátsó részének függélyes elzárása előfordul oly kezdetleges alakban is, mely a dülő farazatból le nem vezethető. Ennek legegyszerűbb alakja, mint Apátfalván a régi faházakon a fonott gát-

hoz hasonló fonásból áll és a sertés-ólakon is megfigyelhető. Ez oly módon készül, hogy az élen levő két szarúfa alsó végére egy szarúfaforma lapos fát szegeznek, ebbe egy-egy lábnyira egymástól, függélyesen, héjas mogyoró-léceket állítanak, ezeken át történik a vízszintes fonás. Az ily függélyes fedélrésznek Apátfalván és Dédesen vértelék, Szilváson vért, ha kőből van, kővért a neve.* A kéménytelen házaknál leginkább megvan a vértelék; ennek felső szöglete nyitott és füstlyukul szolgál, melyen a padlásra jutott füstöt a szél kifujja, bár annak a fonás hézagain át is van némi útja. Újabb házaknál a vértelék már deszkából, vagy a ház anyagának megfelelően vályogból, kőből vagy téglából készül; bár hátul ez esetben is sokszor fonott vért van, csak hogy éppen a padláson levő takarmány ki ne hulljon.

Kéményes házaknál, hol a füstlyuk felesleges, a vértelen alkalmazott nyílások részint a padlás szelelésére, részint mint ablaknyílások annak megvilágítására szolgálnak. Így találunk egy magányos félkör alakú nyílást, mely még a füstlyukra emlékeztet, avagy egy vagy két egymás melletti négyyszögű nyílást, mely utóbbiak között néhol egy bemeszelt keresztrelief, másutt egy felül íves fülke van. E fülkék a legtöbb helyen üresek, sőt azok rendeltetéséről felvilágosítást sem kaphatunk. Csak Nyék vidékén, hol igen sok a fülke, láttam egyesekben egy-egy szent képet. Az építés évszáma a vérteléken inkább csak újabb házakon látható és a javítás évszáma rendesen helyére lép az építésinek. Változatosabb díszítések, színezések a vértelen csak a tótok szomszédságában észlelhetők a palócság határán, vagy a közte elszortított telepek környékén.

* V. ö. a szláv cer-rel (claudere).

AZ ÚJ HIDAK.

WEKERLE miniszterelnök beterjesztette a képviselőházban az új hidakra vonatkozó törvényjavaslatot és annak indoklását. A törvényjavaslat a következőleg hangzik:

1. §. Felhatalmaztatik a ministerium hogy:

a) az 1870. évi X. törvénycikk alapján felvett nyereménykölcson tartalékalapját;

b) az 1870. évi X. törvénycikk alapján felvett nyereménykölcson évi törlesztési járulékaiknak a tényleges szükséglet által 1893. év végéig igénybe nem vett részét;

c) az 1870. évi X. törvénycikk alapján felvett nyereménykölcson évi törlesztési járulékaiknak az 1804-iki évtől kezdődő bezárólag 1910-ig terjedő idő alatt a tényleges szükséglet által igénybenem vett részét; végül

d) azt az összeget, a melylyel az 1894-től kezdve bezárólag 1910-ig terjedő időben a már meglevő budapesti állami hidak tiszta bevétele évi 650.000 frtot meghalad, —

az alábbi 2. §-ban megállapított munkálatok költségeinek fedezésére, azon tulpedig az állampénztári készletekből a lánchid elsőbbségi kölcsön törlesztésére fordított összegek megtérítésére felhasználhassa.

A c) és d) alatt említett évi járulékok a szükséghez mérten azok valószínű tőke értékére leszámíthatók.

2. Az előző §-ban felsorolt összegekből;

a) a főváros I. kerületi Rudas fürdő előtti térről a IV. kerületi eskütéri róm. kath. plébánia épületnek vezető Dunahid.

b) az I. kerületi Sáros-fürdőtől a IX. kerületi vámház-körut irányában vezető Dunahid építése költségei fedezendőek, és c) az

a) b) alatt megállapított munkálatok költségeinek fedezése után megmaradó rész, — arra az esetre, ha Budapest fő- és szék-város közönsége legkevesebb két millió o. é. forinttal hozzájárul, — a hidakhoz vezető végleges feljáróknak, a feljárók létesítése végett szükséges kisajátításoknak, nem különben a IV. kerületi róm. kath. plébánia épület irányában a Rózsa tér és Sebestyén-utcán át a hatvani-utca torkolatáig vezető utvonal megnyitásának költségeire fordítható.

3. §. A hatvani-utca északi oldalán tizenhárom öltre kiszélesíttetik.

E végből a hatvani-utca ezen a részén

levő mindazon épületek kisajátíthatók, a melyeknek tulajdonosai a fővárosi hatóság felszólítására 1893. év végeig kiállítandó s az illető ingatlanokra telekkönyvileg feljegyzendő írásbeli nyilatkozatban kötelezőleg ki nem jelentik, hogy házaikat az új szabályozási vonalnak megfelelőleg az 1898. év végeig kiépítik.

Ha a tulajdonosok a nyilatkozatot a fönnebbi határidő alatt alá nem írják, valamint akkor is, ha azt ugyan aláírják, de a fönnebb meghatározott határidő eltelt a nélkül, hogy az illetők a nyilatkozatban foglalt kötelezettségüknek megfeleltek volna: a kisajátítás azonnal foganatba vehető.

Az ezeknél a kisajátításoknál az 1881. évi XLI. törvénycikk 25. §-a olyképp alkalmazandó, hogy a kártalanítás az illető ingatlanok 1892-ik évi értékét meg nem haladhatja s az az értéknövekedés sem vehető számba, a melyet az alábbi 4. §. értelmében engedélyezendő közadózási kedvezmények idéznek elő.

A hatvani-utca szabályozási céljaira megváltandó terjedékek, valamint egyéb kisajátítások költségei nem az 1. és 2. §-a értelmében felhasználható összegekből, hanem fele részben a főváros közmunkatanács kezelése alatt álló fővárosi pénzalapból, fele részben pedig a főváros közönsége által fedezendőek.

4. §. Azok a házak, a melyek

a) a két hid feljárói s a hidakkal összefüggésben kiviendő szabályozások céljaira kisajátítandó telkekből, illetőleg előbbi utcaterületekből, alakítandó új telkeken;

b) a városház-utcában;

c) a Lipót-utca, a rózsa-tér és kalap-utca közti részének nyugoti oldalán; és

d) a hatvani-utca északi oldalán építetnek, a mennyiben legalább két emeletesek (48 láb magasak) és 1903. évi augusztus hó 1-éig lakható állapotba helyeztetnek:

1. tizenöt évig mentesek úgy az állami házadó, mint az ezen adó után kivettetni szokott minden községi adótól;

2. azonfelül a tizenöt év letelte után még tizenöt évig abban a kedvezményben részesíttetnek, hogy állami adó fejében azok tiszta házbér-jövedelmének tiz százaléka fizetendő.

3. Általános jövedelmi pótdadó fejében az 1. alatti időtartam alatt a pótdadó-alapnak

husz, a 2. pontban meghatározott időtartam alatt pedig a pódadóalapnak harminc százalék fizetendő.

4. Az 1870. évi X. törvénycikk 45. §-ában megjelölt forrásokból eredő jövedelmek, valamint a jelen törvény alapján építendő új hidak jövedelmei első sorban a nyereménykölesön évi törlesztési szükségletének fedezésére fordítandók. — A mennyiben a törlesztési szükséglet ezeket a jövedelmeket meghaladná, a többlet az állam egyéb bevételeiből fedezendő.

6. §. A jelen törvény végrehajtásával a ministerium bizatik meg.

Budapesten, 1893. május hó.

WEKERLE SÁNDOR s. k.,
m. kir. miniszerelnök.

*

A terjedelmes i n d o k o l á s b ó l adjuk a következő részleteket:

Ambár a fő- és székváros nagyarányu fejlődése jórészt az utolsó két évtized eredménye s ambár lakosainak száma 1878-tól — vagyis a Margithid forgalomba bocsátása óta — 1892-ig mintegy 230.000 lélekkel szaporodott, ennek dacára a forgalom a Dunán át ma is ugyanazon két közlekedési vonalra van szoritva, mint 18 évvel ezelőtt volt.

Ez a helyzet immár tarthatatlanná vált.

De nemcsak a hidépítés felismert szükségése s az ebben az ügyben megindított mozgalom kívánta, hogy a kormány ebben az ügyben megállapodásra jusson, hanem követelte ezt az a körülmény, hogy az ország központjában fejlődő forgalom követelményeinek kielégítése a helyi érdeket messze meghaladó közszükséglet jellegével bir, és követelte végül az, hogy a hidépítés szükségét előre látta már maga a törvényhozás, a midőn az 1870. évi X. törvénycikk 3. §-ában két új hid építésének esetleg beálló szükségét érintette, de még inkább akkor, a midőn az 1885. évi XXI. törvénycikk 2. §-ában az államkinestárra azt a kötelezettséget róttá, hogy mihelyt a budapesti állami hidak és a lánchid megváltott szabadalmából folyó összes tiszta jövedelem 650.000 forintot meghalad, a többletet egy negyedik hid építési költségeinek fedezésére szolgálendő tőke alapítására fordithassa, a mely tőke a hid építése céljából netalán felveendő kölesön törlesztésére is igénybe fog vétethetni.

1890-ben a budapesti állami hidak és a lánchidszabadalom megváltásából folyó összes tiszta jövedelem a 650.000 frttal megállapított határt kereken 18.000 frttal

meghaladván elérkezett az ideje annak, hogy a törvény szándékának megfelelő a kormány a hidépítés ügyében megállapodásra jusson.

E végből 1891 elején az összes érdekelt hatóságokat előleges értekezletre kérte fel, a mely értekezlet véleménye következőkbe foglalható össze:

Első sorban a vámház-körut irányában vezető hid, vele lehetőleg egyidejüleg a IV. kerületi eskütérnek vezető hid lenne építendő, mig a felmerült többiterv a nagy körut folytatását képező és az állandó országház elé építendő hidak terve későbbi időkre lenne halasztható. A legközelebb létesítendőknek jelzett hidak közül a vámháztéri a teherforgalom számára is szolgáljon, mig az eskütéri kiválólag a gyalog és a könnyű kocsiközlekedésre legyen alkalmas, a miből folyólag a vámházköruti hidon az a dijszabás lenne alkalmazandó, a mely ma szintén a teherforgalmat szolgáló Margithidon van érvényben, mig az eskütéri hidon a lánchidon szedett s az előbbieknél magasabb díjtételek lennének szedendők. Végül egyhangulag oda nyilatkozott az értekezlet, hogy a fővárosi Dunán hidak építése a magánvállalkozás kizárásával az állam által hajtásék végre.

A mi jelesül a hidépítés s az azzal egybekötött város-rendezési munkálatokra felhasználható összegeket illeti, a mely összegek megállapítása egyuttal megszabta azt a keretet is, a melyen belül a kormány a munkálatok végrehajtását kezdeményezheti, ebben a tekintetben első sorban az 1870. évi X. törvénycikk alapján kibocsátott nyereménykölesön tartalékalapját tartottam olyannak, mint a mely a jelzett célra már természeténél fogva is igénybe vehető. A hidépítés céljaira következő összegek lennének felhasználhatók:

1., a nyereménykölesön tartalékalapja, a mely 1893. év végén kereken 5,600.000 frtot teend ;

2., a Wiener Bankverein bécsi intézetnél föl nem használt évi járadékokból alakult tőke, a mely 1893. év végén 750.000 frtra fog emelkedni ;

3., a nyereménykölesön évi törlesztési járulékanak az a része, a mely 1910-ig bezárólag a tényleges szükséglet által igénybe nem vétetik és az eddigi tapasztalatok szerint évente legkevesebb 120.000 forinttal vehető számba, e tizenhét évi járadék tőkéje 1,470.000 frtra tehető, összesen, tebat kereken 7,810.000 frt.

Az 1885. évi XXI. t.-c. 2. §-a alapján, végül bezárólag 1910-ig ugyanerre a célra felhasználható az a többlet, a melylyel a mai állami hidak évi tiszta jövedelme a 650.000 forintot meghaladja.

A budapesti állami hidak és a lánchid szabadalom megváltásából eredő tiszta jövedelemnek 650.000 frtot meghaladó részét igen szerényen és a természetes emelkedésre való tekintet nélkül évi 35.000 frttal vettem számításba. E tizenhét évre számított járadéknak tőkeértékét kereken 420.000 frtra tehetjük.

A hidépítési és ezzel kapcsolatos munkálatok céljaira tehát mindössze 8,230.000 frtnak megfelelő jövedelmi források állanak részben tőkében, részben tőkésíthető járadékokban rendelkezésre.

A törvényjavaslat 1. §-ában tehát felhatalmazás adatnék a kormánynak ez összegek igénybe vételére.

A törvényjavaslat 2. §-a a foganatosítandó munkálatokat állapítja meg, azokat két részre osztván, olyanokra, a melyek föltétlenül végrehajtandók, költségeik pedig kizárólag az 1. §. rendelkezései szerint alakított tőkéből fedezendőek és olyanokra, a melyek végrehajtása ahhoz a feltételekhez kötvék, hogy azok költségeihez a főváros közönsége vagyoni erejéhez s a munkálatokhoz fűződő érdekeihez mért összeggel járul.

Az lévén a feladat, hogy egyrészt a gyalogközlekedésnek és könnyű kocsiforgalomnak, másrészt a teherforgalomnak, a Dunán át új ut nyitassék, arra a meggyőződésre jutottam, hogy egy hid építésével megoldani nem lehet; mert a dolog természetéhez képest az egyik cél érdekében a hidat a legtömöttebb városrész irányában, a másik cél érdekében pedig egy fő forgalmi ut folytatásában kell építeni.

Minthogy tehát ezek a feltételek egyik ponton sem találkoznak, a már érintett 1891-iki értekezlet és a legujabban folytatott tanácskozások eredményéhez képest két hidnak az építését, még pedig, a mennyire műszakilag lehetséges, egyszerre való építését találok szükségesnek, egyiket az eskü-tér és a Döbrentei-tér között, a másikat pedig a vámház-tér és a Sáros-fürdő között.

A mi az eskütéri hidat illeti, ennek forgalmi szempontból ugyanaz a feladata lesz, mint a lánchidnak: közvetíteni a gyalog- és a könnyű kocsiforgalmat, ott, hol az a lánchidon alul a legélénkebb, tehát a belváros és a Tabán, s azon város-

részek között, melyeknek forgalma a belvároson, illetőleg, a Tabánon keresztül vonul el a Duna másik oldalára. És e részben szükséges volt azzal az átalakulással is számolni, melyet a várhegy nyugoti oldalán készülő új ut fog előidézni; mert míg a várba irányuló, esetenként nagyobb kocsiforgalom eddig a főherceg Albrecht-uton találta lebonyolítását, addig az jövőre a legkényelmesebb új utat fogja választani, mely az eskütérről sokszor könnyebben és gyorsabban lesz az Attila-köruton és a legközelebb leásandó szarvas-téren elérhető, mint a lánchidról.

Az eskütéri hid, bármilyen megfelelő legyen különben az elhelyezése, a teherforgalom közvetítését egyáltalán nem ölelheti fel, mert a hid itt természetesen csak a belvároson keresztül lesz közelíthető; a belváros utcái pedig annyira keskenyek és annyira nélkülözik a célszerű összefüggést, hogy a teherforgalmat azokba nem bevezetni, hanem onnan inkább elterelni mutatkozik szükségesnek. A vámház-téri hidat részben ez a körülmény teszi már most nélkülözhetetlenné.

Egyébiránt már a város általános besosztása úgy hozza magával, hogy a váci-körut, Károly-, muzeum- és vámház-körut a jobb parton levő Margit-, Krisztina- és Attila-körutal, valamint északon a Margit-hid által már összeköttetett: úgy e körutak délen is összeköttessenek a vámházi hid által. Csak ha ez létesül, fogják az említett körutak mint kiválóan teherforgalmi utak rendeltetésüket betölthetni.

A másik nagy fontosságú érdek, mely a vámházi hidhoz fűződik az, hogy nélküle a Duna két partján elterülő város célszerű közúti vaspályai hálózathoz nem juthat, az lévén a követelmény, hogy a két part között a Margithidon már meglévő közúti vaspályai összeköttetés a jobbparti városrész körutain s a vámházi hidon teljes körre egészítsék ki.

A már felhozottakon kívül különösen arra lesz továbbá az a hid hivatva, hogy miután a gyári iparvállalatok letelepülésére a Duna jobb- és balpartján a város déli része van kijelölve; ezek között megteremtse azt az összekötő kapcsolatot, mely nélkül ezen iparvállalatok főleg a jobb oldalon nem boldogulhatnának, sőt nem is keletkezhetnének, noha erre a célra az úgynevezett Lágymányos különben kiválóan alkalmas.

A gyári városrészek ezen összeköttetése oly maradandó érdekét képezi a gyári

iparvállalatoknak, hogy akkor sem szűnik meg szükséges lenni, ha később a fejlődés során lejjebb esetleg egy másik hid is fog létesülni.

Végre nyomatékos szempont volt mind a két hid tervezésénél a fő- és székváros egyenletes fejlődése, a mely tekintetben a két hid minden esetre legtöbb reményre jogosít.

*

A képviselőház közlekedési bizottsága is tárgyalás alá vette a fővárosi Dunán két állami hid építéséről szóló törvényjavaslatot.

THOROCZKAY gróf előadó részletesen kifejtván azon okokat, melyek az új dunai hidak építését immár elodázhatatlanná teszik s ismertetvén a javaslatot, köszönetet mond a kormánynak betérjesztéséért. Megjegyzi azonban, hogy a két millió frt hozzájárulás nagyon meg fogja terhelni a fővárost s kérdi, vajjon nem lenne-e méltányos, hogy hozzájárulása arányában a jövedelmekből is részesüljön a főváros. A hatvani-utcának 13 öltre való kiszélesítése, attól tart szóló, hogy igen nagy áldozatot fog igényelni. Kérdi szóló, vajjon okvetlenül szükséges-e a hatvani-utcának ily nagy kiszélesítése?

WEKERLE miniszterelnök elfogadhatatlannak tartja, hogy a főváros a hidak jövedelmeiben participáljon, mert a főváros nem járul a hidépítés költségeihez, sőt az állam járul igen jelentékeny összeggel az utca-rendezési költségekhez. A participális különben is csak az újabb hidak építését késleltetné és a főváros érdeke ellen lenne. A fővárostól különben is semmi áldozat nem kívántatik, csak az őt szükségképpen terhelő költségek fixiroztatnak. A mi a hatvani-utca 13 öltre való kiszélesítését illeti, ezt szóló szükségesnek tartja úgy a lebonyolítandó roppant nagy forgalom szempontjából, mint aesthetikai szempontból is.

KUBINYI ÁRPÁD kérdi, nem felelne-e meg a forgalom igényeinek, ha csak egy hid építették a vámház-körutről s a másik elmaradna?

BOTTLIK örömmel üdvözli s elfogadja a törvényjavaslatot úgy a mint van, a leg-helyesebbnek tartja, ha 'a kormány erélyesen hozzálát mindkét hid létesítéséhez.

MÉREY LAJOS elfogadja a javaslatot, de kéri, hogy a javaslat képviselőházi tárgyalásakor a bécsi Bankvereinnal kötött egyezmény is letétessék a ház asztalára.

WEKERLE miniszterelnök már most a

bizottság rendelkezésére bocsátja a Bankvereinnal kötött egyezményt.

LUKÁCS miniszter a főváros forgalmi viszonyaira való tekintettel a két hid építését okvetlenül szükségesnek tartja. Az eskütéri hid egyik rendeltetése lesz az is, hogy a lánchid forgalmát lehetőleg könnyítse. Szóló a legszerencsésebb kombinációnak s megoldásnak tartja azt, a mit a pénzügy-miniszter hosszas tárgyalások után hozott javaslatba s elfogadásra ajánlja a maga részéről is a javaslatot. A bizottság általánosságban s rövid vita után részletesen is elfogadta a törvényjavaslatot; 4-ik §-ában azon módosítással, hogy azon rendelkezésbe, mely szerint a hatvani-utca északi oldalán épülő legalább két emeletes s 1903. augusztus 1-éig lakható állapotba helyezett házak 15 évig adómentesek, »felvétettek a granátos és ujvilág-utcában« ugyanily feltételek alatt épülő házak is. Ezzel az ülés végett ért.

*

A képviselőház pénzügyi bizottsága szintén tárgyalta a fővárosi hidak építéséről szóló törvényjavaslatot. A tárgyalásban részt vettek a közmunkatanács részéről PODMANICZKY FRIGYES báró elnök, RUPP IMRE m. tanácsos és ZSIGMONDY fő-mérnök.

DARÁNYI IGNÁCZ előadó kiváló elismeréssel emlékszik meg azon nagyszabású koncepcióról, melylyel, WEKERLE SÁNDOR miniszterelnök a főváros felvirágozására egy hatalmas impulzust ad és teszi a nélkül, hogy az ezzel járó áldozatot az ország pénzügyei megéreznék.

Részletesen kifejti e hidak forgalmi jelentőségét s érdekes képét vázolja az érintett városrészek bizton várható fejlődésének. Behatón részletezi azután a szabályozási teendőket s végül hangsúlyozza, hogy azon időre, mikorra az új országház elkészül, feltétlenül szükséges lesz a bombatéren is egy új hid létesítése; foglalkozni kell továbbá az ó-budai és boráros-téri hidak kérdéseivel is. A hidak azonban lehetőleg úgy építendőek, hogy ezek által az árvizveszély ne fokoztassék; ezen szempontot nem lehet eléggé kiemelni.

PÁZMÁNDY örömmel veszi a két hid tervét, kérdi azonban hogy az építés nyilvános konkurrencia útján fog-e kiadatni? WEKERLE miniszterelnök az előadó megjegyzéseire válaszolja, hogy épen azért választott a megoldás itt javasolt módja, mert előre volt látható, hogy a főváros fejlődése folytán további hidak építésének szüksége

is fel fog merülni. Ami PÁZMÁNDY megjegyzéseit illeti, egy elvet feltétlenül érvényesítendőnek tart a kormány, azt, hogy a hidak teljesen hazai anyagokból állítsanak elő. A kivitelnél a hazai erőkhöz szándékozik fordulni a kormány, a tervezetekre nézve helyet engedvén a szabad versenynek. HEGEDŰS, HELFY, FALK is örömmel adnak kifejezést az elismerésnek a minister irányában, aki e nehéz feladatot megoldotta s leketövé tette, hogy a megoldás akként történjék, hogy az adófizetőkre nem hárul újabb teher.

HARKÁNYI nem óhajtana az időre nézve a minister kezét megkötni, különben is

meg lévén győződve arról, hogy igyekezni fog a legrövidebb idő alatt létesíteni a hidakat. WEKERLE és LUKÁCS ministerek felvilágosításai után a bizottság elfogadta a törvényjavaslatot, elhatározván, hogy jelentésében kifejezést ad elismerésének a miniszerelnök irányában, különösen a fedezet azon módjáért, melylyel az állampolgárok újabb megterhelése nélkül két hid építését lehetővé tette.

Május közepén a képviselőház tárgyalta a fővárosi hidakra vonatkozó törvényjavaslatot és azt néhány rövid felszólalás után változatlanul elfogadta.

PÁLYÁZATOK.

SZEGED SZAB. KIR. VÁROS köztörvényhatósági bizottságának f. évi 29. számú határozatával Magyarország ezredéves fennállásának emlékére egy a Somogyi könyvtár, a városi múzeum és a Dugonics-társaság elhelyezésére alkalmas emlékszerű kulturpalotának 200.000 frt költség erejéig leendő építése elhatároztatván, e létesítmény és berendezése terveinek s költségvetésének elkészítésére a város tanácsa pályázatot hirdet. A pályázatban csak magyar állampolgárok vehetnek részt. A már kiküldött bíráló-bizottság által legjobbnak ítéendő abszolút becsű pályamunka 1400 frt, a második legjobbnak ítéendő pedig 600 frt pályadíjat nyer. Felhivatnak mindazok, kik pályázni kívánnak, hogy a pályaműveket 1893. augusztus hó 31-dik napjáig zárt jeligés levél kíséretében Szeged szab. kir. város tanácsához nyujtsák be. A zárt jeligés levélben, — mely ezen felirattal látandó el „Pályázat a szegedvárosi kulturpalotára“ — kijelentendő, hogy a pályázó a pályázati feltételeket ismeri és azokat elfogadja. A palota helyéül kijelölt telek helyzetrajza, a tervezet s a pályázat egyéb részletes feltételei Szeged szab. kir. város mérnöki hivatalánál mai naptól betekintheők. Kivánatra mindazok — a pályázni kívánóknak — posta útján azonnal elküldetnek.

KASSA szab. kir. város törvényhatósága pályázatot hirdet a Fő-utcáján, a régi színház és kaszinó helyén építendő szin-

ház terveinek és költségvetésének beszerzésére. A pályázat általános és abban minden hazai szakférfiu részt vehet. I. Általános föltételek. a) A tervezet a Kassa szab. kir. város törvényhatósági mérnöki hivatalában díjmentesen megszerezhető részletes építőprogrammi szem előtt tartásával készítendő. b) A pályamunkák a városi törvényhatóság részéről e célból meghivandó bizottság által fognak elbíráltatni. Ebben a bíráló bizottságban való részvételre a kormány és az építettő törvényhatóság kiküldöttjein kívül a „Magyar Mérnök- és Építész-Egylet“ is fölkéretik képviselőjének megnevezésére. c) Pályázati határidő 1893. évi július hó 31-ének déli 12 órája. Jeligével ellátandó pályamunkák Kassa szab. kir. város polgár mesteréhez nyujtandók be. Később beérkezett, illetve póstára feladott pályamunkák figyelembe nem vétetnek. A beérkezett pályamunkák a bíráló bizottság által fognak felbontatni. d) Pályadíjak: az első díj 2000 frt, a második díj 1000 frt. Abban az esetben, ha a pályanyertesek egyike az építettő törvényhatóság által a részletes tervek és költségvetés kidolgozásával, valamint az építkezés vezetésével szintén meg fog bizatni, ezt a megbízatást elfogadni köteles és az utóbbi munkálatok és működéseért a nyert pályadíj beszámításával a „Magyar Mérnök és Építész Egylet“ díjtáblázatának III. osztálya szerint százalék alapján fog díjaztatni. e) A díjazott munkák a törvény-

hatóság tulajdonát képezik. *f)* A pályázati föltételeknek alakilag meg nem felelő munkák a pályázatból kizáratnak. II. Részletes föltételek. *a)* Kivántatnak: vázlatrajzok alapozás és minden emelet sor alaprajzáról — 1 : 100 arányban rajzolva, — továbbá a szinpad és nézőtér keresztmetszetéről — egy hosszmetsetről a fő- és homlokzatról — 1 : 100 arányban. A rajzok oly részletességgel dolgozandók ki, hogy azokból a szerkezetek kivehetők legyenek, azok alapján a költségvetés pedig megbíráható legyen. Kivántatik továbbá Kassa szab. kir. város törvényhatósági mérnöki hivatalától megszerezhető hivatalos árjegyzék figyelembe vételével szerkesztett hozzávetőleges, mindazonáltal

részletezett költségvetés,* melybe azonban a szinpad berendezése és a világító felszerelés nem veendő fel, végül az építés leírása. *b)* Az építő költségekre vonatkozólag a tervezés körül az egyszerűség és takarékoság tekintetei lehetőleg érvényesíttessenek. *c)* Az építő stílus megválasztása tervezőre bízatik. *d)* A színház építő telkéről a helyszinrajz, továbbá a magassági viszonyokat kitüntető térrajz, valamint egyéb felvilágosítások Kassa szab. kir. város törvényhatósági mérnöki hivatalában díjtalanul megszerezhetők.

* »Hozzávetőleges« költségvetés épen az ellenkezője a részletes költségvetésnek. Kár, hogy a kiírásban ilyen ellentétek vannak, melyek a bírálatnál különböző kibúvókul szolgálhatnak. A s z e r k.

VEGYESEK.

A NÉMET CSÁSZÁR RÓMÁBAN ápril 25-én délben, a Caffarelli palotában fogadta a német művész-egyesület küldöttségét, a német régészeti és a német történelmi intézet vezetőit és dr. FROMMELT, a porosz egyház lelkészét. A császár igen jó kedvű volt; nagyon élénk érdeklődést tanúsított a német telep minden szellemi ügye iránt és annak a reménynek adott kifejezést, hogy talán teljesítheti a római németek javára szolgáló művészház létesítése iránti óhaját. „Szeretném“, így szólt a császár, »hogy különösen építészeink tekintenek meg Rómát sietség nélkül és lelkiismeretesen. Sokat tanulhatnának itten és Berlin is másképen és jobban mutatná magát. A divatos német építészettel csunyan megjártunk. A niederwaldi emléktől kezdve, melyet feleségem egészen helyesen méhkásnak nevez, Berlin házai-ig az összes építkezések az emberi izléstelen ség igazi mintái. — HUFFER urnak, ki saját költségén új kertet épít a Quirinál előtt, emberbaráti működéseért szíves köszönetét nyilvánította a császár. „Ön érdemeket szerez ezzel“ — így szólt — a német név és maga a birodalom körül.» Végre a császár Tivoliba és Hadrian villájába való útjáról beszélt; ez, — úgy mond — mindaz, a mit itt tapasztalt és élvezett, elenyészhetetlen hatást tett rá.

tárgyalta ápril hó 7-én a középítési bizottság. POLONYI GÉZA az áramlattal szemben nyíltan kijelentette, hogy a vasutat a díszúton nem helyesli. PREUSZNER JÓZSEF támogatta POLONYI érveit, s miután május elsejére bemutatja HATSCHERK a villamos omnibuszt, ezen új találmány kipróbálásáig a döntést függőben kívánta tartani, mert az Andrassy-úti közlekedésre nézve most csak az a panasz, hogy az omnibusz közlekedés gyenge. Ámde a bizottság túlnyomó többsége mellette nyilatkozott a vállalkozó részvénytársulatok kérelmeinek s kimondotta, hogy az Andrassy-úti vasút létesítését szükségesnek találja. A részleteket illetőleg, minthogy az Andrassy-út elején sokkal keskenyebb, mint az oktagonon túl, többféle nézet nyilvánult s a bizottság végre 8 szavazattal 7 ellen a mérnöki hivatal azon előterjesztését fogadta el, hogy a vasút engedélyezendő, de az Andrassy-út városligeti torkolatánál az útkeresztezés megakadályozása végett alagút építése lesz a vállalkozóra nézve kötelező.

KOLOZSVÁRTT az amerikai „The Mutual“ életbiztosító intézet magyarországi igazgatósága 400.000 forint költséggel bérházat akar építtetni.

AZ ANDRÁSSY-ÚTI VILLAMOS VASUT ÜGYÉT

A NAGYVÁRADI KERESKEDELMI CSARNOK pompás kétemeletes palotát építtet PFANN

és GÁL budapesti műépítésszek tervei nyomán.

A FŐVÁROSI TELEKADÓ BIZOTTSÁG a varró-gépgyár céljaira kijelölte azt a területet, a mely a köbányai-uton, a Ganz-féle gyár mögött fekszik és 5911 négszögölnyi kiterjedésű.

TEMESVÁR. A város fejlődését nagyon gátló várfalak lehordását már legközelebb megkezdik. Ennek megtörténte után a jövő évben elkezdik majd építeni ama két nagyszabású körutat, melyek hivatva vannak a meglehetősen távol fekvő külvárosokat összekötni. A szabályozási munkát megelőzőleg el fogják készíteni a város szabályozási tervét, hogy a munkálatok rendszeresen vezethetessenek. Középületek szép számmal vannak kilátásba véve. Első sorban ki fog épülni az állami tanítóképezde s egy leánynevelő intézet, mindkettő internatussal összekötve, egy ref. és egy 3000 személyt befogadó monumentális r. k. templom, melynek tervpályázata (sajátságosan a gót stílus kizárásával) a napokban lesz közzétéve. Rövid idő múlva ezután sorát ejtik az új városház, az általános kórház és a gymnasium építésének, a melyeknek tervei részben már készen vannak, részben most készülnek. Tekintettel a nagyszabású építkezésekre a már meglévő két gőztéglagyáron kívül újabban ismét három gőztégla és terrakota gyár van keletkezőben, melyek közül az egyik részvénytársaság útján lesz megvalósítva.

MOHÁCS. A városi „Korona“ vendéglő kiépítését és modern berendezését a városi képviselő-testület elhatározta. Mozgalom indult meg egy nagy sörgyár építése ránt Baranya vármegye közgyűlése elhatározta, hogy Mohácson vármegyei kórházat állíttat fel.

JÁSZBERÉNY. A város közgyűlése elhatározta, hogy egy tégláégető körkemencét építtet. A polgárok között is mozgalom indult meg egy téglagyár építése iránt.

AZ ÓBUDAI HÍD érdekében a III. ker. társaskör küldöttsége emlékiratot nyújtott át WEKERLE pénzügyministernek, ki válaszában kiemelte, hogy ő már régóta tanulmányozza e kérdést, de ennek a budapest-dorogi vasúti híddal kombinált megfejtését forgalmi szempontból ő sem tartja

célravezetőnek. Az önálló ó-budai híd és az újabbi két híd létesítése alkalmából készítenő törvényjavaslatban ugyancsak benfoglaltatik az is: hogy mint legfőbb szükségesség ezek után harmadiknak az ó-buda-lipótvárosi híd építtessék ki.

A ZÁGRÁBI GÉPFÖMÜHELY ÉPÍTÉSÉRE a m. k. államvasutak igazgatósága a szerződést 462.110 frt erejéig megkötötte.

AZ ORSZÁGOS IPARMŰVÉSZETI MÚZEUM ÉS ISKOLA részletes terveit most dolgozzák ki az első díjat nyert pályaművek szerzői PÁRTOS GYULA és LECHNER ÖDÖN építésszek. Az épület ugyanazon homlokzattal az üllői-útra, a Kinizsi- és Rákos-utca által határolt telken fog épülni, a mely telek már a tervpályázat alkalmából is e célra ki volt szemelve, de még kedvezőbb elhelyezést nyer, mert az említett telek mögött levő mintegy 3600 m² területű üres telek is meg fog szereztetni a végből, hogy idővel a múzeum és iskola fejlődésével, a terjeszkedés lehetősége is biztosítva legyen. A végrehajtási terv már a jövőre való tekintettel, a nagyobbítandó telekre készült, egyelőre azonban nem fog minden részében, hanem csak a jelenlegi szükséghez mérten körülbelül 750.000 frt költségösszeggel végrehajthatni.

A TEMESVÁRI CUKORGYÁR ÉPÍTÉSÉHEZ még az idén hozzáfognak, miután e vállalat céljára 500.000 forintnyi részvényt jegyeztek, míg a hátralévő 300.000 frtnyi részvény még e hó folyamán jegyezve lesz.

A HÓDMEZŐVÁSÁRHELYI REF. GYMNASIUM új épületének létesítése 130.000 frtba, a kibővítés 60.000 frtba fog kerülni.

KÓRHÁZÉPÍTÉS SZABADKÁN. Az április 13-án tartott városi közgyűlés elhatározta, hogy az új kórházat BOBULA JÁNOS budapesti építész tervei alapján építteti fel és az építés mielőbb való foganatosítása végett a ministeriumhoz előterjesztés tétetik.

LÉVÁN új és korszerű városház építését tervezik.

HATVANBAN nagyobb szabású téglagyárat építenek.

SZÉKESFEHÉRVÁROTT SVÁB KÁLMÁN-nak megengedettett, hogy a kigyó-utcai telken felfedezett forrásra fürdőt építhessen.

A KARCAGI ev. ref. egyház mintegy 40.000 frt költséggel gymnasiumot épített.

FÜZES-ABONYBAN az építés alatt álló pályabázissal szemben nagyszabású szállodát szándékoznak építeni.

NAGY-KÁROLYBAN a városi közgyűlés a laktanya-építést NONN GYULA nagykarolyi építészre, a vágóhid építését TÓTH JÁNOS ottani építőmesterre bízta. A gymnasium építésének ügye egyelőre függőben maradt, mert a szükséges telek megszerzése körül még akadályok forognak fenn.

A JÁSZBERÉNYI VENDÉGLŐ ÉPÍTÉSÉRE PITTA LIPÓT rimaszombati építész ajánlata, mely szerint a vendéglőt a Monaszterli-féle tervek alapján 138.781 frtéért 1894. szeptember 1-ig megépíti, a közgyűlés elfogadta.

AZ UNGVÁRI GYMNASIUM építését legközelebb megkezdik. Az épület terveit KAUSER JÓZSEF építész készítette.

A VESZPRÉMI POSZTÓGYÁRHOZ az új tulajdonosok 3 emeletes új szárnyépületet építtetnek, 100 lóerejű gőzgépet állítanak fel, a gyárat villamos villágításra rendezik be és egészen új rendszerű szövő székeket szereznek be.

NAGYSZENTMIKLÓSON serfőzdét és keményítő gyárat épít egy részvénytársaság 120,000 frt alaptőkével.

POZSONYBAN LUKÁCS BÉLA miniszter nagy gép- és gépjavitó gyárat létesít, a mely 400 munkást fog foglalkoztatni. A miniszter erre e célra a várostól 50 hold ingyen területet kíván.

DUNAHID ESZTERGOMBAN. LUKÁCS BÉLA miniszter Esztergomban járt, hogy megsejtelje a Duna azon pontjait, a hol a tervbe vett állandó hid fel fog építtetni. A hid nemcsak gyalog és kocsiközlekedésre lesz alkalmas, de azon vágányok is lefektethetők. A hid hossza 480 méter és 2 parti és 4 vízben álló köoszlopon fog nyugodni.

A NAGYSZEBENI TAKARÉKPÉNZTÁRI ÉPÜLETRE az első pályadíjat nyerte THYNEMANN bécsi építész, a második díjat nyerte RIEGER ERVIN bécsi mérnök. A megvásárolt „Rasch“ jelű pályaművet SCHASCHNIG

nagyszebeni építész, a szintén megvásárolt „Deutsch Renaissance“ jelű tervet pedig ALPÁR IGNÁCZ budapesti építész készítette, kinek terve csak azért nem volt díjazható, mert némileg eltért a programtól.

A FŐVÁROSI TANÁCS elhatározta, hogy az ó-budai izr. templom előtti teret szabályoztatja.

A KIRÁLY-UTCAI VILLAMOS VASUTNAK a nagymező-utca Andrassy-uti torkolatáig való meghosszabbítási tárgyában április közepén tartották meg a kereskedelmügyi miniszter rendeletéből a közigazgatási bejárást. A bizottság a terveket megvizsgálta s azzal a változással hagyta helyben, hogy a villamos vasuti vonal a nagymező-utcában ne egészen az Andrassy-ut határvonaláig menjen, hanem azon innen maradjon négy méter távolságnyra. A nagymező-utcában levő közutat el fogják távolítani. A bizottság ezután a helyszínére ment s bejárta a létesítendő vonal területét.

TEMPLOMÉPÍTÉS. A főváros a pesti izr. egyháznak a Lipótvárosban, a Koháry- és Markó-utcán egy telket adományozott iskola építési célra. Mivel azonban a hitközség az iskolát a Terézvárosban akarná felépíttetni, elhatározta, hogy megkeresi a tanácsot, hogy a fenemlített telket templomépítésre engedje át.

A NYUGATI PÁLYAUDVARNAK még beépítetlen részén a kereskedelmügyi miniszter egy második központi pályaházat akar építtetni.

AZ OSZTRÁK DELEGÁCIÓ PALOTÁJÁNAK helyéül a DIETL családtól az Akadémia- és Zoltán-utcák sarkán egy 355 □ mtr nagyságú telket vettek meg 140 000 frtéért. Az építést augusztus hónapban megkezdik.

A HONVÉDELMI MINISZTERI PALOTÁT ki fogják bővíteni egész a disz-térig, hogy a honvédfőparancsnokság is ott nyerhessen elhelyezést. A ministerium azt akarta, hogy az épület a megállapított szabályozási vonalon túl egész a mostani lutheránus templom külső vonaláig jöheszen ki. Miután a várba vezető új utat észak felé el kellene tolni, a közmunka tanács a szabályozási terv e módosításához ily értelemben hozzá nem járulhatott.