

## A Transzcendens megnyilvánulása: kultusztárgyak Balatonőszöd-Temetői dűlő Boleráz/badeni településen<sup>1</sup>

HORVÁTH TÜNDE

MTA Régészeti Intézete  
H-1014 Budapest, Úri u. 49.

„Véleményünk szerint a vallásos jelenség, élmény legalapvetőbb jellemzője, amelyet minden megközelítésnek figyelembe kell vennie, nem más, mint a transzcendencia. Ha figyelembe vesszük a vallásos élmény központi referenciájának homályosságát, titokzatosságát, akkor ez a megnevezés emeli ki leginkább annak alapvető jellegét, vagyis azt, hogy mindig máshol helyezkedik el. Ez a szó ezt jobban kifejezi, mint a Szent, Numinózus, Isteni, vagy Mana. Ahhoz, hogy egy külön kultúrán belül vagy kultúrák egy külön csoportjában alaposan megvizsgálhassuk, a legkevesebb, ami a kutatótól elvárható, hogy kész legyen felismerni a transzcendenst megnyilvánulásainak kulturális sajátosságain keresztül, és azokon túl is.” (ISSIAKA-PROSPER LALÉYÉ, IN: RIES 2003, 307-312.)

HORVÁTH, T.: *Manifestation of the Transcendent: Cult Objects at the Boleráz-Baden settlement of Balatonőszöd-Temetői-dűlő.*

**Abstract:** in the large settlement of Boleráz-Baden culture at Balatonőszöd-Temetői dűlő site we excavated many finds described as cultic objects in the archaeological publications. The exact descriptions and complex analyses of the finds and their features, circumstances give new informations for the sacred life of the Late Copper Age.

**Keywords:** Boleráz and Baden cultures, anthropomorph figurine, housemodel, pintadera.

### Bevezetés

2001–2002 folyamán tártuk fel Balatonőszöd-Temetői dűlőben az M7 autópálya S-10 jelzésű csomópontját. A feltáráson más kultúrák és korszakok mellett egy késő rézkori nagy kiterjedésű, hosszú életű, jelentős település jelentkezett markánsan,<sup>2</sup> amely Viera Němejcová-Pavúková rendszerében az IB bolerázi fázistól a badeni III. fázis végéig/IV. elejéig élt.<sup>3</sup> A település különleges, a vallástörténeti munkák szerint rituális, szertartásokon használt tárgyait mutatjuk be ebben a munkánkban (1./ antropomorf kisplasztikák; 2./ épület/oltármodellek; 3./ pecsétlők; 4./ ismeretlen tárgytípus: láb-modellek),<sup>4</sup> előtérbe helyezve a lelőhelyen feltárt új lelet-típusokat, és hangsúlyt fektetve az utóbbi évek friss kutatási szempontjaira. Célunk, hogy a leletek aprólékos leírásával, előkerülési körülményeik figyelembe vételével, és tágabb környezetük elemzésével további adalékot szolgáltatassunk a bolerázi és badeni kultúrák egykori hitvilágához, kapcsolódva a transzcendens meg-

nyilvánulásának más munkáinkban tárgyalt köréhez (HORVÁTH 2004; 2004a; 2006; 2010).<sup>5</sup> Mivel a vizsgált kultúrák rituális tárgyainak nagy része szórványként látott napvilágot, a balatonőszödi leletek felsorolt részleteit különösen fontosnak tartjuk.

### Antropomorf kisplasztikák

#### „Atipikus” badeni figurák

Térplasztika.

– *Szórvány, a lelőhely keleti részéről, közvetlenül a vízpart melletti területről, nyelés közben, 955. gödör környékéről, Badeni kultúra, feltehetően korai badeni.*

Antropomorf kisplasztika/szobrocscsa. Anyaga szürkésfeketére égetett agyag, kavicsszúalékkal soványított, külső felületén sárgásbarna, fényezéssel, amely a tárgy felületének jó részén lekopott.

Hengeres, felül kissé elkeskenyedő végű agyagtárgy, mindkét végén lekerekített végződésekkkel, az alsó enyhébben domború, szélesebb, talpszerű. A teljes emberi testet megjeleníti. Középtájon a test ujjal becsípott: ez a deréktáji részt imitálja. Felül két, egymás felé irányuló és egymáshoz viszonyítva megközelítőleg függőleges irányú becsipés látszik, mintha a szobrocscsa feje-arca lenne nagyon sematikus módon megjelenítve. M.: 42 mm, szélessége a talpán 25 mm, a tetején: 23 mm (1. kép 1).

A szórványként előkerült idol egész emberalakot ad vissza, és ez az ábrázolási forma meglehetősen ritka a badeni kultúrában.<sup>6</sup> A kisplasztika legjobb formai párhuzamait Hlinsko-ról ismerjük. A 152. objektumból előkerült, proto-bolerázi fázisba sorolható antropomorf szobrocscsa esetében Jiří Pavelčík hangsúlyozta a Lengyel kultúra (é.: Lengyel V: Ludanice kultúra) örökségét (PAVELČÍK 1982, Abb. 1-2).

1 A tanulmány az OTKA F-67577 és PD-73490 számú pályázatok támogatásával készült. Német nyelvű változata a Praehistorische Zeitschrift 85, 2010. számában érhető el, 79–119.

2 A lelőhelyet általánosságában tárgyaló eddigi publikációk: HORVÁTH 2004b; BELÉNYESY–HORVÁTH 2004; HORVÁTH 2006a; HORVÁTH–S. SVINGOR–MOLNÁR 2006; IBIDEM 2008; BELÉNYESY–HORVÁTH 2007; HORVÁTH 2010; 2010a; 2010b.

3 A leletek tipológiai besorolását V. Němejcová-Pavúková rendszerében végeztük, vö.: NĚMEJCOVÁ–PAVÚKOVÁ 1981; 1991.

4 A lelőhelyen feltárt, férfiarcot formázó agyagmaszk-töredéket – bár e tárgykörbe tartozna – más, önálló munkáinkban már tárgyaltuk, ld.: HORVÁTH 2002; 2002a; 2002b; 2004; 2010.

5 Csatlakozunk Issiaka-Prosper Laléyé idézett véleményéhez, és úgy véljük, a Transzcendens a balatonőszödi településen az emberi és állati áldozatokban, a szertartási edényekben és szertartási tárgyakban jelenik meg.

6 Hasonló figurák: Ózd-Kőaljtető, Kakaslomnic/Velká Lomnica: BONDÁR 1999, 3. kép/3, 4. után.

Végletekig leegyszerűsített antropomorf ábrázolás-ként említhetünk egy hasonló plasztikát Szeghalomról, amelyet merice vagy fedőfogó töredékének határoztak meg (BONDÁR 1999-2000, Abb. 2.2).

– 458. gödör, 58/26 szelvény, Badeni IIA-B. fázis. A gödör metszetben két rétegre válik. Betöltésében nagy mennyiségű (4 kg) kerámiatöredéket tártunk fel, köztük említésre méltó egy ép füles tálka, 4 db agyagkanál-töredék, orsógomb, valamint 3 db, épületmodellként meghatározott lelet töredéke. A gödör közelében nem található olyan objektum, amelynek leletanyaga vele összekapcsolható lenne. A gödröt magát feltehetően „szakrális szeméttel” töltötték fel.

### 1. értelmezés: férfi-figura.

– idol alsó részének töredéke, formája ovális, karcolt díszítéssel és plasztikus rátétekkel. Finom szemcsés agyagból készült meszes soványítással, maggal égetett. A szobrocscsa töredéke a test alsó, csípő-fartáji tájékát ábrázolja, deréktól lefelé. Az előoldal durva felületű, középtájon enyhén kidomborodik, apró növényi szálcscsák okozta benyomódások láthatók a felületén. A jobb oldalperemén két mélyebb, szélesebb, ferde bevágás fut, a felső vonalhoz rá merőlegesen egy rövidebb, az oldalperemmel párhuzamos sáv is látható. Nem lehet egyértelműen eldönteni, hogy régi, még a tárgy élete során szerzett, vagy utólagos sérülésről, esetleg díszítésről van-e szó. A jobb oldalperem alsó részén friss sérülés található. Az alsó, elkeskenyedő részen régi törést láthatunk, ott, ahol az idol teste lábokban folytatódna. E fölött a rész fölött egy hanyagul formált, enyhén kiemelkedő plasztikus dudor van, amely talán a szobrocscsa nemét volt hivatva jelölni (elsődleges hímnemű jelleg: herék?).

A dudor feletti részen, a test középtengelyében egy alig bekarcolt, egyenesen álló helyzetű háromszögletű ábra (tör?) látható. Amennyiben tör, körvonalai és nyelének vonala van megjelenítve, meglehetősen elnagyoltan és sekélyen. Széles vállú, trianguláris formájú, fémből készült változatot ábrázolhat. A tör hegye a férfi nemi szervéig ér. A bekarcolás ugyanazzal a technikával készült, amelyet a lelőhelyről ismert más tárgyak (oltármodellek, edények) díszítése során láttunk: a még képlékeny agyagba való szerves növényi száruk benyomásával. A sekély lenyomatban most is láthatók a szerves anyag vékony belső szövetszála. A felső, deréktáji rész ferde vonalban törött. Az idol hátlapja sötétebbre égetett, felülete gondosabban elsimított, középtájt, nagyjából a fenékvágásnak megfelelő helyen két egymásba tapasztott plasztikus kiemelkedés van, amelyből a felső dudor teteje letörött, az alsón pedig középen, hosszanti irányban mélyebb, keskeny vágatot látunk. Talán valami konkrét funkcióval rendelkezett, pl. ennek segítségével csatlakozott sík felülethez (falhoz). Hasonló kialakítást láthatunk egy Vučedol-i idolon (KALICZ 2002, Abb. 20/1.). M.: 79×54×9 mm (2. kép).

Az első értelmezés szerinti típus formai párhuzamát Cernavodă-Dealul Sofia leletében találjuk meg.<sup>7</sup> A Satu

Nou-i idol kiképzése és megformálása inkább hasonló a női idolkéhoz: mind a két melludor, mind a mellék között viselt egyes keresztzalag ezt a benyomást érzékelteti. További, más jellegű, férfit ábrázoló idolkat ismerünk Vel'ká Lomnica/Kakaslomnic, Nemčianý, Bogojevo/Gombos badeni lelőhelyekről (BONDÁR 1999, 47).

A Cernavodă-i idol alakja szintén a női idolkéhoz lenne hasonló, ám férfi nemi szervét egyértelműen jelölték egy plasztikus kis bütyökkel. Mindkét idol a háromszögletű tört a mellék között, a gyomor-has tájékon viseli. A tört sematikusan bekarcolták, a vállon átvett szalaghoz kapcsolták, ill. az mellett függött. A törvislet idol-ábrázoláson való megjelenése arra utal, hogy annak szakrális vetülete lehetett (a tör, mint attribútum/státusz-szimbólum jelenik meg), illetve, hogy presztizs-tárgyként kezelhették (tulajdonosát pedig kultusz-cselekmény főszereplőjeként, harcos szimbólumaként, ENĂCHESCU 2004, 51).

### 2. értelmezés: hermafrodita.

– ebben a változatban az idol előlapja a sötétebb, gondosan elsimított oldal. A két egymásba tapasztott bütyök nem tudjuk, milyen anatómiai szervet vagy egyéb tárgyat jelenít meg, nem ismerünk párhuzamot erre az ábrázolásra. Az idol hátoldala a világosabb, durvább, sérült és háromszögletű benyomást tartalmazó oldal.

A 2. értelmezés szerint az idol alakja megfelel a Balatonszemes-Szemesi berek lelőhelyen, a 709. objektumban talált majdnem ép idolkának (lába hiányzik, ld. BONDÁR 2007, 120. kép/3.), a balatonöszödi lelet e típus alsó részének töredéke. A balatonszemesi lelet a korai-klasszikus badeni kultúrához tartozik, hasonlóan a Balatonöszödihez. Miután az alsó rész előlapján látható kettős, egymás alatti dudorról nem dönthető el funkciója vagy jelentése, a felső oldaltalag pedig hiányzik, nem egyértelmű, hogy férfit vagy nőt ábrázoló idoról van-e szó (BONDÁR MÁRIA szerint férfit és nőt ábrázol egyszerre: azaz hermafrodita). Ebben a változatban a hátoldalra kerülő tör-szerű benyomás szintén párhuzam nélkül állna: nem ismerünk olyan idolt, amelynek hátoldalán tüntették fel a fegyvert. Az alsó rész dudorja, amelyet az első változatban a férfi elsődleges nemi jellegének neveztünk, itt a lábrész csatlakozását látna el (BONDÁR 2006, 112, 8. kép/6).

Hasonlót közölnek Branč/Berencsváraljáról azzal a különbséggel, hogy itt az idol alsó része egy kissé kiszélesedő, talpszerűen kiképzett, széles és egyben hagyott részként jelenik meg (NOVOTNÝ 1981, Abb. 2.7).

A balatonöszödi idol formája a töredék alapján – mint láttuk – többféle elképzelést is megenged. Már az is kérdés, hogy melyik oldalát tekintsük elő-, és melyiket hátlapnak. Kritikus kérdés bármelyik értelmezés szerint is a törszerű ábrázolás elfogadása, mivel olyan gyengen és elmosódottan jelenik meg, hogy véletlenszerű sérülésnek tűnhet, illetve az idol tartós, intenzív használatának következménye is lehet. Oka lehet azonban a Cernavodă III. kultúrán keresztüli többszörös átvétel is, amely jelentésvesztéssel járhatott. A tör-körvonalak megjelenítésének módja miatt zárom ki a véletlen lehetőségét, ugyanis ez a díszítés-technika (szerves szálas

<sup>7</sup> Románia, Cernavodă III. kultúra: KALICZ 2002, 20, Abb. 22/6; ENĂCHESCU 2004, 51, Fig. 5/2, 4. Férfit törrel ábrázoló idolkat eddig Satu Nou és a fent leírt Cernavodă lelőhelyekről ismertek (KALICZ 2002, 20, Abb. 22/5a, b, 7.).

anyag agyagfelületbe történő nyomása) látható más, Balatonőszödről származó agyagtárgyon is.

Az első értelmezés szerint a férfit törrel ábrázoló idol a badeni kultúrában elsőként fordulna elő. A fegyver alakját nézve a sármelléki szegecsezés réztör lehetett hasonló hozzá (M. VIRÁG 1999, 33, 2 kép/2a, b).

Ismerve a korszak és a kultúra fémszegénységét, a román kutatók azt feltételezik, hogy a tör (és maga a fém-nyersanyag is) az Usatovo kultúra területéről származik. A román kutatók megfigyelték, hogy a Prut folyó vonaláig ebben az időszakban a régészeti lelőhelyeken nagyon kevés fémtárgy került elő, míg a Pruttól keletre fekvő területeken számos. Christina Enăchescu szerint a Cernavodă III. kultúra idolként lapos alakja, realiztikus megformálása, a diagonális bevésést díszítés, és a keresztzalag is keleti területeken élő kultúrák (Cucuteni–Tripolje) befolyását tükrözi vissza (ENĂCHESCU 2007, 116, 25. lábjegyzet).<sup>8</sup>

Ha a második értelmezési lehetőség bizonyul helytállóknak, úgy egy már meglevő badeni idol-típus új alvariánsa jelenik meg, kettős dudorral a hátlapon. Ebben az esetben nem dönthető el, hogy férfit vagy nőt jelenít-e meg: mégis valószínűbb férfinak vélni.

„Tipikus” badeni figurák: női idolk (lapos, fejnélküli, cserélhető fejű, Thesszáliai-típusú idolk)<sup>9</sup>

– 1088. gödör, 50/12 szelvény, 925. kultúrréteg alatt, badeni III. fázis. Mellette a 1072–1096. gödörkomplexum, ahol egy félbetört férfiarcot ábrázoló agyagmaszk került elő (vö.: HORVÁTH 2004; 2010).<sup>10</sup>

Sötét színűre égetett agyag, finom homokkal soványított. A belső törésfelületen jól látható az idol kialakításának technikája: vékony, lapos agyaglapot hajtottak egymásra ugyanazon a módon, amelyet az épületmodell-töredéknél is megfigyeltünk.

Női lapos idol csípő-fartájék-töredéke. Mindkét felületén karcolt, hátoldalán erős, frontális oldalán halvány vörös festés nyomaival, a kettő együttese a nő viseletét/ruháját jeleníti meg. A legszélesebb csípőrészen csúcsával lefelé forduló háromszög bekarcolt motívuma látszik az elülső lapon, amely viseletet (pl. kötényt), de elsődleges nemi jelleget is jelölhet. A háromszögletű díszítés töredékét a szobrocska oldalpereméig kifutó háromszögletű, folyamatos bekarcolások kísérik, ezért inkább viseletre gondolunk. Az idol hátoldalán a csúcsára fordított rombusz-alakú, folyamatos bekarcolások a

felső részen hosszanti sávokba vannak rendezve, függőleges bekarcolások választják el őket egymástól. Az alsó részén a rombuszok perspektívikusan torzulnak, és válaszvonalak nélkül kitöltik a teljes rendelkezésre álló felületet. Mindkét részen láthatók a vörös festék maradványai, a rombuszok belsejében, és azon kívüli területeken is. M.: 84×63×20 mm (3. kép).

– 1654. gödör, 43/10,11 szelvények, 925. kultúrréteg alatt, badeni II.A, átmeneti fázis? A gödörben 2 kg kerámiatöredéket tártunk fel, közülük kiemelendő egy belső oldalán piros festékes, kettőtört, feltehetően festéktárolásra használt kiskorsó, és egy füles tálka. A gödör a 1612. többrétegű, és a 1649. 1915. emberi temetkezéseket őrző gödrök közt helyezkedik el (vö.: HORVÁTH 2004a).

Női lapos idol csípő-töredéke a láb piciny, előrenéző, nyúlványyszerű jelzésével. Szürkés-vörös színűre égetett agyag, felületén lángcirommal, hosszában simított, csillámos homokkal és kerámiázalékkal soványított. Díszítetlen, a csípőrész lekerekített vonalú, hangsúlyos. M.: 85×91×13 mm (4. kép).

– 1988. gödör, 54/31 szelvény, badeni II.A, átmeneti fázis? 14 kg kerámiatöredéket tártunk fel a gödörben, valamint őrlő- és csiszolókövek töredékeit. A gödör a 2058, 1992, 2116, 2102. emberi csontvázakat őrző gödrök között (vö.: HORVÁTH 2004a), a 1998. gödör mellett (amelyben kocsimodellről letört ökörfej-protomé volt, vö. HORVÁTH 2010 in print) található.

Női lapos idol csípő-láb töredéke. Szürkés-barnára égetett agyag, csillámos homokkal és kerámiatöredékekkel soványított, simított, maggal égett. Elöl függőleges, folyamatos zezzug-vonalakkal háromszög keretben bekarcolt kötény-minta díszíti, lábai pici nyúlványként végződnek, hátsó oldala díszítetlen, a csípőrész lekerekített vonalú, hangsúlyos. M.: 70×90×10 mm (5. kép).

– 2341. gödör, 54/29 szelvény, jellegtelen (bolerázi IB-C-IIA?). A gödörben kerámiatöredékek mellett kiskérdőző tibiájából készült árat, kőbalta- és őrlőkő töredékeket találtunk. A gödör a 1976. gödör (benne rhyton-töredék, vö. Horváth 2010a) mellett, a 647, 2102, 2116. emberi csontvázakat őrző gödrök között fekszik (vö. Horváth 2004a).

Női lapos idol derék és csípőrész felőli töredéke. Szürkés-barnára égetett agyag, fényezett, kerámiázalékkal soványított. A frontális oldalán a derékvonaltól felfelé 4-es kannelúrázás-köteggel megoldott keresztzalag-ábrázolás látható, derékvonalán bekarcolt 3-as vékony vonalköteg jelzi az övet, alatta két sorban hasonló vékony, bekarcolt vonalakkal cikcakk-minta jelzi a kötényt vagy nemi szervet. A hátoldalán csak a keresztzalag-ábrázolás látható, a csípőrész díszítetlen. M.: 65×70×10 mm (6. kép).

– 2596. gödör, 46/26, 27 szelvények, 1379. kultúrréteg alatt, bolerázi/korai badeni (I.B-C-II.A. fázisok). Ép tál került elő a gödörből. Leletanyaga összetartozik a 49/30 szelvényben található 2442. gödör leletanyagával. A gödörben állatcsontból mért radiokarbon adat: Kr.e. 2940–2900 1σ. A 2596. gödör a 2581. és 2595. gödrök mellett található, mindkettőben pecsétlőket tártunk fel (a gödrök és leletek leírását ld. lejjebb).

8 Az analógia alapja a Berești és Avrămeni lelőhelyekről előkerült Cucuteni idol, ld. GIMBUTAS 1974, 51, Fig.10; LAZAROVICI 2005, Fig.10.

9 A szakirodalom többfajta elnevezést használ (ld. fent, a zárójelen belüli felsorolást). Az első ilyen típusok Çatal Hüyükből ismertek, a 6. évezred első felére datálhatók. A Cernavodă III-Boleráz kultúrkörbe a Sălcuța-Krivodol-Bubanji Hum komplexumból kerültek, nem izolált darabok tehát, független származással, hanem egy nagyon régi kulturális tradíció továbbélései, amely a fej különleges fontosságát („a lélek tartálya”), mint egy igen fontos spirituális elképzelést fejezett ki, amely elképzelés az életerő megtartásán és továbbadásán alapult. Ez az, amelyet Mircea Eliade „az örök visszatérés” mitoszaként emleget: ELIADE 1969; 1998; valamint ENĂCHESCU 2004, 49.

10 A két kultikus tárgy lehetséges összekapcsolásának példája a Liubcova-i idol, vö. 12. jegyzet!

Női lapos idol csípő-deréktáji töredéke. Sötétszürkés-barnára égetett agyag, meszes kerámiazúalékkal soványított, durván simított. A csípőrész hangsúlyos, lekerekített vonalú, előlapján vízszintes sávokba osztott függőleges, vékony bekarcolásokkal kitöltött vonalakkal díszített, amely nagy valószínűséggel ruhát (kötényt), esetleg nemi szervet imitál. A csípőrész alatt a láb kezdeti részénél eltörött, a láb előrehajló lehetett a tárgy görbületéből ítélve. M.: 79×52×11 mm (7. kép).

– 925. kultúrréteg, 37/2 szelvény, badeni II.B-III. fázisok. A szelvényben fekvő 1801. gödörben halbárka alakú edény töredékeit tártuk fel (vö.: Horváth 2010a). Környezetében (38/4 – 39/5, 38/2 szelvények) több állati csontvázat találtunk (vö. Horváth 2006).

Női lapos idol derékrészi töredéke, mellkasán az egyik kebeludor részletével? Anyaga szürkésbarnára égetett, felülete fényezett, csillámos homokkal és kerámiazúalékkal soványított. M.: 46×40×10 mm (10 kép 2).

– 925. kultúrréteg, 44/6, 7 szelvények, badeni II.B-III. fázisok. A szelvények térségéhez a 1334. emberi csontvázat (vö.: HORVÁTH 2004a), a 1608-1781, 1855, 1431. állati csontvázat őrző gödrök (vö.: Horváth 2006), a 1430. gödörben feltárt palack (vö.: Horváth 2010a), és a 38. szertartási ház tartozik (Horváth et al. 2007).

1. értelmezés: lapos idol fej és válltöredéke, erősen sematizált, nem jeleníti meg sem a fej, sem a test részeit részletesebben, de az a részlet, hogy feje van, különlegessé teszi. A fej vonala széltejében végigrepedt, az illesztés nem látszik, de valószínűleg egyben lett kiképezve a törzssel. Az egyetlen olyan fejjel ábrázolt idol-töredék, amely idolkunk párhuzama lehet, Vučedol-Várhegy DK-i részén került elő, a 9. rétegben.<sup>11</sup> Ha a balatonöszödi darab töredékességének állapotát figyelembe vesszük, a már meglévő részen a kebel-ábrázolásnak fel kellett volna tűnnie, amennyiben a fej-mellkasi részt ábrázolná – ezért valószínűbb a 2. értelmezés.

2. értelmezés: fej nélküli lapos idol lábtöredéke, a láb zömök, lekerekített vonalú, elnagyolt és csökevényes. Vöröses-szürkére égetett, csillámos meszes homokkal és kerámiazúalékkal soványított agyag, felülete kopott, benne növényi szálok lenyomataival – ezzel végezték a simítást. M.: 45×68×12 mm (8. kép).

– 925. kultúrréteg, 47/10 szelvény, badeni II.B-III. fázisok. A szelvényben egy ép talpas kehely, a 247. kemenéből kebles edény, valamint kétosztatú tálak töredékei kerültek elő (vö.: Horváth 2010a).

Női lapos idol alsó töredéke. Szürkés-sárgásbarna színűre égetett agyag, csillámos homokkal és kerámiazúalékkal soványított. Két lapból hajtották össze. Felülete fényezett volt? A töredék a derékvonalattól lefelé eső csípőrészt jeleníti meg, a lábvonalaknál alul már töredékes. A csípő vonala erőteljes, háromszögszerűen kiugró, lekerekített vonalú. A felülete díszítés nélküli, kannelúra-szerű díszítés látható függőlegesen ferde irányban. M.: 87×55×12 mm (9. kép).

– 925. kultúrréteg, 48/9, 10 szelvény, badeni II.B-III. fázisok. A szelvényekben kehely, ivócsanak és kétosztatú tálak töredékei kerültek feltárára (vö.: HORVÁTH 2010a). Közeliében a 1085, 1106 és a 1099. gödörben emberi csontvázat (vö.: HORVÁTH 2004a), a 1075-1079. gödrökben állati csontvázat tártunk fel (vö.: HORVÁTH 2006).

Női lapos idol felső töredéke. Anyaga sötétszürke, meszes-csillámos-sóderes homokkal soványított, mindkét felületén fényezett. A mellkasának felső része két darabban, két különböző, egymás melletti szelvényből került elő. A felsőtest csúcsára fordított háromszög alakú, hátoldala lapos, első oldala enyhén domború. Vállsarkai mindkét oldalon, a keblek alatti résztől, valamint a deréktájtól hiányos. A kebleket két hegyesedő kisbűtyök képezi, közöttük átlós, kannelúrával kialakított keresztzalag látszik, amely a hátlapon is folytatódik. Az idol felső, nyak-vállti testtájékot megjelenítő vonalában a nyak helyén három függőleges irányú, szerves anyaggal (faággal?) benyomott üreget képeztek ki, amelyek – a törésvonal mentén jól láthatóan – az idol kebelvonaláig hatoltak be a testbe. A három, egymásba vágó üreget mégis következetességgel, egymás után alakították ki. A középső üreg a legsekélyebb és legkisebb átmérőjű. M.: 109×58×13 mm (10. kép 1).

– 925. kultúrréteg, 48/10 szelvény, badeni II.B-III. fázisok.

Női lapos idol jobb felső válltöredéke a jobb kebeludorral. Szürkésbarna, homokos kerámiazúalékkal soványított, mindkét felülete erősen kopott. A törésvonalon jól látszik, hogy két rétegből hajtották össze. A melludort rátapasztották az előlapra. M.: 47×38×17 mm (1. kép 2).

– 925. kultúrréteg, 50/10 szelvény, badeni II.B-III. fázisok. A szelvényben kehely, ivócsanak, és kétosztatú tálak töredékei voltak (vö.: HORVÁTH 2010a). Környezetéhez tartozik a 1036. állati csontvázat őrző gödör és a hozzá tartozó szertartási tér, valamint a 1075–1079. állat-áldozati gödör (vö.: HORVÁTH 2006).

Női lapos idol alsó töredéke, a jobb csípő- és derékrésszel. Sötét szürkésbarna színű, meszes kerámiazúalékkal soványították, két lapból hajtották össze. Az idol a 1088. objektumból előkerült lelethez hasonló. Elülső részén bekarcolt vonalakkal mezőkbe osztott zegzug-vonalak díszítik, a deréktól lefelé eső részen keretszerűen az oldalszálon (2), sőt, az oldalélen is (+1), mintha szoknyát vagy kötényt ábrázolna, felül, a derékvonalban függőlegesen, végig a derék mentén több sorban (3?). A vonalak mélyek, növényi száruk benyomásával alakították ki őket. A hátlapján függőleges karcolt vonalakkal osztott mezőkben bekarcolt hálóminta díszíti. Derékvonalban kettétörött. A fenti vízszintes törésvonalban egy függőleges irányú befűrt üreg vége látszik, e mentén törött további két részre a mostani töredék. Az üreg a fej-beillesztésre szolgáló, nyaktól induló vájat végződése lehet. A csípővonal erősen hangsúlyos, háromszögszerűen kiugró. M.: 82×76×15 mm (11. kép).

11 SCHMIDT 1945, 29. Taf./1. M.: 6,1 cm. Baden vagy Kostolac kultúra? Az idol feje (töredékben) épp ilyen lapos, jelentéktelennek tűnő, mint a balatonöszödi leleten. Az apró, sűrű, mély beszurkálások alapján valószínűbb a Kostolac kultúrába keltezni.

A rituális szertartásokon használt emberi figurák az őskor folyamán speciális földrajzi és időbeli elterjedést mutatnak. Megjelenésüket az európai agrárkultúrákban (feltehetően különböző gyökerű és ismeretlen célú) összetett levantei–anatoliai–balkáni vallási rendszerek hatásának tartják. Összefüggés mutatható ki a települések mérete, a populációk növekedése, valamint az ezzel járó társadalmi stressz-helyzetek gyakorisága, és az idolk használata között (HANSEN 2001).

A késő rézkori „badeni” idolk kutatástörténetével, keltezési problémáival összefoglaló jellegűen az elmúlt évtizedben Bondár Mária (Bondár 1999; 1999-2000; 2002; 2006; 2008) és Kalicz Nándor (KALICZ 2002) foglalkozott hazánkban. A Cernavodă III. kultúra idoljairól Christina Enăchescu írt (ENĂCHESCU 2004; 2007). Feltétlenül meg kell még említenünk Nikola Tasić (TASIĆ 1995) és Bohuslav Novotný összefoglaló munkáit (NOVOTNÝ 1981).

A lapos idolk legelterjedtebb típusa az ún. fej nélküli idolk csoportja („mobile-head/Thessalian-type”), amelyek mindig nőket ábrázolnak. Makkay János ezeknek az idolkoknak a prototípusait Mezopotámia területéről származtatta, jelentős vallási tartalommal ruházva fel őket (MAKKAY 1962; 1963).<sup>12</sup> Megjegyezte, hogy Európa területén nagy számban, egységes horizontban a késő neolitikumban jelennek meg (Dimini, Rachmani fázistól = *Thessalian Final Neolithic*).

Kalicz Nándor megjegyzi, hogy bár a Vinča kultúra korai szakaszától jelen vannak,<sup>13</sup> közvetlen kapcsolatba csak a Rachmani középső és fiatalabb, Maliq IIa, Šuplevac-Bakarno-Gumno I-II.–Brnobuki csoportokból,<sup>14</sup> valamint a Cernavodă III. és a badeni kultúrákban előkerült idolk hozhatók (KALICZ 1981, 236-240; 2002, 17, 20-21).

A Cernavodă III kultúra és a Boleráz/Baden, és a megelőző korszak közötti kapcsolatot az idolk terén leginkább a pelagoniai, Maliq II, és Šuplevec lelőhelyeken feltárt idolk jelzik. Jól illeszkednek a Bubanj-Sălcuta figurák közé, de már kifejezetten rendelkeznek néhány, a későbbi badeni idolkra jellemző tulajdonsággal is (TASIĆ 1995, 120).

Hasonló típus a francia késői neolitikum (4400-3500 BC) néhány fej nélküli női szobrocskája. Még a keresztzalag-szimbólum módosult ábrázolását is felfedezni véljük rajtuk, bár nem a mellkason kereszt-

ben.<sup>15</sup> Feltűnésük és kultikus jelentőségük hasonló lehet a gynaekomorf edényekéhez (vö.: HORVÁTH 2010a) (12. kép).

A badeni kultúra tipikus antropomorf figurái nem terjedtek tovább a Kárpát-medence területénél (vö.: BONDÁR 2008, Fig. 3.), az ausztriai és morva (elsősorban bolerázi) részeken az állatfigurák dominálnak. Martin Furholt szerint ez a megosztottság is egy érv a „badeni kultúra” inkoherenciája mellett (FURHOLT 2008, 15).<sup>16</sup>

A balatonőszödi településről összesen 13 db idolt ismerünk, amelyekből egy térplasztika, egy talán férfi (esetleg hermafroditát), a többi pedig nőt ábrázoló, ún. lapos idolk. 3 darabot a korai (Boleráz IB-C-II. Átmeneti fázisba), 2 darabot a II. Átmeneti fázisba, a többségét, 8 darabot pedig az idősebb klasszikus badeni (II.B-III.) fázisokba sorolunk.

A 1088. gödör leletéhez hasonló formájú és díszítésű – festés nélkül – a Tápé-Malajdokról előkerült idoltöredék (BANNER 1956, 88, T. LVIII/12.), további párhuzamot találunk Vinča-Belo Brdo-ról (KALICZ 2002, 20, Abb. 21/1a-b, 2a-b). A balatonőszödi leleten a háromszög alakú motívum az előlapon körbe karcolt az idolk oldalpereméig, és a díszítés a hátlapon is megjelenik. Egyedi megoldás a karcolás mellett a festés együttes alkalmazása, mindkét oldalfelületen.<sup>17</sup>

Az 50/10 szelvényben előkerült töredék a 1088. gödörből előkerült idoltöredékhez hasonló, ám díszítése részben eltérő. Oldalélein is díszített, és nem mutat festést, csak karcolást. Két Vinča-i lelet tűnik igen hasonlóknak hozzá (KALICZ 2002, Abb. 21/1a-b, 2a-b).

A 48/9-10 szelvényekből előkerült idoltöredék különlegessége, hogy a kettőtört felső részen jól látható a mellkasba mélyített három egymás mellett futó, különböző átmérőjű és mélységű üreg, amelybe valaha a fejeket állították. Az erős, hangsúlyos vállon a mellkas felől keresztzalag van átvetve. Formai párhuzamai pl. Fonyód-Bézsénypuszta (GALLINA 2004, 36, 3. kép), Aparhant (BONDÁR 1999, 2. kép, keresztzalag nélkül), Budapest-Káposztásmegyér (ENDRÖDI 1987-1988), Tököl (KALICZ 2002, Abb. 10/1, 4; Abb. 10/5; Abb. 11/4. – keresztzalag nélkül; Abb. 11/5. – hármas befűréssel a nyakán), Zamárdi-Szamárkő (Kalicz 2002, Abb. 12, 13.), Vučedol (KALICZ 2002, Abb. 20, kettős keresztzalaggal).

A 1654. és 1988. gödörökben feltárt idolkoknak az a különlegessége, hogy megvan a lábészük: mindkettőn picit, előrehajló nyúlványként, jelzés-értékűen. A 1988. gödörből előkerült darabon a kötény-díszítés hasonló a 2596. gödörben talált lelethez. E leletek alapján feltételezhető, hogy a korai (IB, C bolerázi és II. Átmeneti fázisokban) darabokon a csipőréssz lekerekített vonalú, míg a klasszikus badeni fázisokban szögletesé válik.

12 A legkorábbi darab Arpatsciyah késő neolitikus-kalkolitikus rétegéből (Halaf kultúra), a 6. évezred közepére datálható: MAKKAY 1962, 4. Néhány örmény, és egy kubani (Ul, 5. kurgán) idolon keresztül egy ázsiai terjedési útvonalat valószínűsít: uoitt, 14.

13 A badeni kultúra előtti leletek között különleges fontosságú a romániai Alsólupkó/Liubcova-Ornițan előkerült idolk, amelyet a Vinča kultúra C fázisára kelteznek (Kr.e. 4700-4500). Az idolk mozdítható fejú, nyakán üreg mélyed be a cserélhető fej/fejek számára. Behajlított kezében arcomasköt tart. Ez az egyetlen olyan ismert ábrázolás, amely a fej aktuális hiánya és a kézben tartott álarc, mint a fej helyettesítésére alkalmas eszköz közötti, még egyértelmű kapcsolatot jeleníti meg. A későbbi korokban és kultúrákban az idolk kezében már nem tűnik fel ez a kultikus tárgy, sőt, az idolk kezét sem ábrázolják: LUCA 2001.

14 Ezek éppen egy fázissal idősebbek a badeni kultúránál, a középső rézkor végi Hunyadihalom és Furchenstich Kerámia kultúrájával egykorúak.

15 HANSEN 2007, 310-313. Leőhelyek: Noyen-sur-Seine, Abb.185.1, 2; Maizy, Taf. 528.1, 2; Clermont-Ferrand, Taf. 528.3; Mèze, Taf. 528.4.

16 A legészakibb és egyben legnyugatibb lelőhely Brno-Lišen, a legkeletibb Slobozia, a legdélebbi Vinča és Brza Vrba (12. kép).

17 Festéssel díszített idolt Korek József Zamárdiból említ (KOREK 1983, 125). Leírása alapján megegyezik a Zamárdi-Szamárkő lelőhelyű idollal (pl. KALICZ 2002, Abb. 12-13), amely nem festett!

A plasztikák többsége töredékes állapotban került elő, szemetesgödörkből. Feltűnően nagy számú kultikus lelet származik pusztulási kultúr-rétegből is (925. kultúrréteg).<sup>18</sup>

Az idolkok – a szórványként előkerült térplasztikát kivéve – töredékes állapotának aránya megoszol: leggyakoribb a derék/csipő-maradék (8 db), majd a felső, váll/mellrész-töredék (3 db), egy pedig feltehetően a derékon aluli részt jeleníti meg.

A töredékes állapotú régészeti leletek előkerülését John Chapman ötféle módon képzei el (CHAPMAN 2000a, 23). A késő rézkori idolkok szándékos törését az esetek nagy száma és a töredékesség állapotának bizonyos ismétlődő jellege miatt valószínűsíthetjük. Az idolkok szándékos törése a tárgyak megőlésének ritásával mutatható összefüggést. A szertartási tárgyak ugyanis, miután a szertartást elvégezték, elvesztik hatalmukat („maná”-jukat),<sup>19</sup> illetve szentségtelenné válnak, ezért megsemmisítik őket.

Balatonöszöd-Temetői dűlőben (szándékosan) eltört szertartási tárgyak további darabjai egyetlen esetben sem kerültek elő más objektumokból.<sup>20</sup> Ezért azt gondoljuk, hogy a Chapman-féle 4. (a tárgyakat eltörték, és termékenységi céllal szétszörták a településen és annak környezetében), vagy 5. (a tárgyakat szándékosan eltörték, és különféle célokra használták,<sup>21</sup> majd eltemették) pontja érvényesülhetett.

A késő rézkori idolkok szertartásokon játszott szerepe kérdéses. Az eddigi elképzelések, mint agrár-ritusok kultikus szimbólumait és női termékenységi isteneket tárgyalták (pl. TASIĆ 1995, 117).

Bár a női idolkok meglehetősen egyforma megjelenést mutatnak, éppen ez a momentum zárja ki véleményünk szerint azt, hogy Istennőt/Istennőket jelenítenének meg. Mezopotámia (Kr.e. III. évezredtől),<sup>22</sup> és az ókori Hellász területén írásos és régészeti bizonyítékok is arra utalnak, hogy minden városnak önálló, mondhatni „saját” istene volt, amelyet a település talizmánjának-védőszentjének, oltalmazójának, és sok esetben

alapítójának is tartottak<sup>23</sup> – és minden szobor egyedi vonásokkal bírt.<sup>24</sup>

A Boleráz/badeni idolkok egységes, sematikus, egyéni vonásokat nélkülöző jellege inkább a kultikus szertartások hasonlóságára utalhat, amelyben ezek az idolkok semmiképpen nem Istennői szerepkört jelenítettek meg. A fej cserélhetősége az emberi szereplők (egyének) cserélhetőségét sugallja. Leginkább a Ruth D. Whitehouse szerinti 2. (*Votaries*), esetleg a 3. (*Offerings*) kategóriákba illenek (WHITEHOUSE 1996).

Amennyiben régészeti megfigyelésekkel szorosabban körvonalazni tudnánk azokat a szertartásokat, amelyeken idolkokat használtak, feltehetően közelebb jutnánk az idolkok szerepköréhez is.

A balatonöszödi településen az idolkok előkerülési helyének közelében véres áldozatokat mutattak be,<sup>25</sup> és magukban a zárt gödrökben az idolkokon kívül, illetve a gödrök közelében levő jelenségekben további, szertartási célokra készült tárgyak, edények kerültek napvilágra (ld. a leletek és a jelenségek részletes leírásánál röviden, ill. a 20. kép összesítő térképén).

Még nagyobb a valószínűsége annak, hogy az ugyanabból a gödörből előkerült (458. gödör) idolk- és épületmodell töredékek egy időben, egy szertartás-sorozatban belül kerültek felhasználásra.

A balatonöszödi antropomorf tárgyak figyelmes vizsgálata annyival vezetett eddigi tudásunknál messzebbre bennünket, hogy biztosan megállapíthatjuk: a valószínűleg eltérő funkcióra, más-más kultuszok során használt mágikus tárgyakat hasonlóképpen alakították ki. A megformálás és díszítés módjában való azonosság kimutatható az idolkok és más, rituális célokra használt tárgytipusok (pl. a maszk és az oltár/ház-modelleként meghatározott leletcsoportok) között. Azonos a vékony agyaglapok egymásra hajlítása, mint formázási módszer, és a képlékeny agyagba való vékony szerves növényi anyag (nád, fű, fa?) mély vagy sekélyebb benyomása, mint díszítési mód. A fazekas-termékekkel (és a szertartási edényekkel) ellentétben azonban ezeket a tárgyakat kisebb mértékben soványították kerámiaüzalékkal (HORVÁTH 2010d, GHERDÁN et al. 2010).<sup>26</sup>

A korai és a késői fázisok közti kronológiai különbség legmarkánsabban az idolkok nagyságában és díszítésében nyilvánul meg: a klasszikus badeni fázisban egyre nagyobbá és díszesebbé válnak.

18 Ugyanezt a jelenséget más lelőhelyeken is megfigyelték, ld. CHAPMAN 2000, 63. Egyfajta előfordulásának példáján.

19 A „maná”-val rendelkező tárgyakat nevezik *fétis*nek – pl. HORVÁTH PÁL 2006, 44.

20 Mivel azonban a lelőhelyet nem sikerült teljes egészében feltárunk, ez hibás következtetés is lehet. A szertartási edények esetében hasonló jelenséget sikerült megfigyelni (pl. a 1315. és 1329. gödrökben egy festett-karcolt behúzott peremű tál töredékei, amelyek azonban nem adták ki a teljes edényt így sem – ld. Horváth 2010).

21 A törött darabokat azonosítóként, számlálóként (*token*) is használhatták. Ez hasonlóan működhetett, mint a görög *symbolon*, vagy a latin *tessera hospitalis*. Sabi Abyad településén a szobrocskák és a pecsétlők azonos lelet-együttesben kerültek elő. A töredékek ilyen célú felhasználásának régészeti bizonyítékai ismertek a neopalatiális mínózi Krétán (egy bikafejes, kőből készült *rhyton*), etruszk votív tárgy, és japán középkor-Jomon, településen előkerült figura esetében. Hasonló elképzelés a középkori *chirograph*. CHAPMAN 2001, 3-94; HANSEN 2001, 43; elsőként: TALALAY 1987. Ahhoz, hogy ezt a jelenséget a Boleráz/badeni kultúrák esetében is vizsgálhassuk, a település-feltárások összefüggő rendszerben és csoportmunkában végzett feltárására, feldolgozására, és a feldolgozások közötti folyamatos kapcsolattartásra lenne szükség.

22 KUHR 2005, 31-32.

23 A kultúrtörténelem legismertebb talizmán-védőszobra a trójai Palladion, amelyet Malalas Ióannés adata szerint egy bizonyos Asios nevű filozófus és *telestés* (jós) adott Tróos királynak, mikor várost készült alapítani: Mal.5.12. Bonn: 108. Ld. még: WHITEHOUSE 1996, 1. *Sacra*.

24 Ezért például a 1072-1096. gödörben feltárt férfi-maszk töredék sokkal inkább ábrázolható Istent, mivel egyedi, különleges lelet, főbb arcvonásaiban egyéni ábrázolásra törekszik, és típusában, megformálásában sem ismerünk hozzá hasonlót: összességében kimeríti a *Sacra* fogalmát abban az értelemben, ahogy WHITEHOUSE 1996, 1. pontja érti.

25 Vö.: HORVÁTH 2004a; 2006; 2010a.

26 A balatonöszödi idolkok kialakítási módja, amelyet lelőhelyünkön megfigyeltünk, eltér az eddig leírt kultúrák idolk-formázási módszereitől. Összefoglalóan és összevetésül ld. CHAPMAN 2000a, 69-71. Igen hasonló viszont Takamune Kawashima megfigyeléseire: késő és legkésőbbi Jomon, Angyo periódus: KAWASHIMA 2005.

Aljmaš-on állati csontváz mellett tártak fel idol-torzót (GRAMMENOS 2003, 161). Méhírói antropomorf urnákkal és gynekomorf edényekkel együtt egy fiatal nőt ábrázoló, egyedi szobrocscsa került elő hamvasztásos sírból. Különlegessége a fej megformálása: homlokán beszúrkálással megjelenített fejdísz (diadémost) visel, és így az egyetlen fejfel megformált badeni idol. B. Kovács István szerint egy hármassaládót jelenít meg a sírból előkerült lelet-együttes (B. KOVÁCS 2003, 44, 21, 224. ábrák).<sup>27</sup> Esetleg párhuzamot vonhatunk a méhi antropomorf edények (hármasság) és azon fej nélküli női idolk között, amelyeket a vájatok száma alapján három fejfel láthattak el.<sup>28</sup>

A pusztuló anyagból készült fej(ek) cserélhetősége kultúra-specifikus vonás: a Čoťofeni kultúrában az eddig előkerült néhány idol-törödéket ellátták fejfel,<sup>29</sup> a post-badeni Vučedol kultúra idolkait szintén.<sup>30</sup>

Ugyanakkor a fej csapolással való rögzítése és cserélhetősége között úgy tűnik, éles különbséget kell tenni: míg az első egy alapvetően készítés-technológiai jelleg, amely már a lengyeli kultúra időszakában ismert volt hazánk területén,<sup>31</sup> a cserélhetőség kifejezetten ideológiai vonás, amely csak a késő rézkorhoz kapcsolódik. Sajnos a figurák töredékessége, és a publikációk alacsony színvonala miatt a két kategória közötti különbség nem mindig választható el világosan.

A lapos női idol-típus legkorábbi, Čatal Hüyükben előkerült darabja jól dokumentált szertartási környezetben került elő: koponya/őskultusz, illetve az élet-halál-túlvilági élet mitológiai ciklusaként megjelenő, ún. örök visszatérés mítoszának szereplőjeként azonosít-

ják.<sup>32</sup> Nagy hasonlóságot mutatnak a badeni kultúra leletei a Turdaș/Tordas-i Hold-Istennő ábrázolással is (ENĂCHESCU 2004, 49-50).

Bondár Mária úgy véli, hogy a nőket ábrázoló idolkban talán serdülő-fiatal korú nőket jelenítettek meg, feltételezi, hogy ezek a szobrocscák beavatási ünnepségekre készülhettek.<sup>33</sup> A szobrocscák megformálásában megnyilvánuló eltérések szerinte nem időbeli, hanem tartalmi-eszmei okokra vezethetők vissza (BONDÁR 2006; 2007; 2008).

Zimbabwében a beavatási törvényeket a fiataloknak termékenységi bábuval és kis női agyagfigurákkal magyarázták el (RIES 2003, 294).<sup>34</sup> Etnográfiai terepmunkák során sikerült megfigyelni a miniatűr emberi vagy állati szobrocscák készítését és felhasználásukat. Ezek az idolk kifejezetten a rituálé alkalmára készültek, az ünnep után elvesztették értéküket. Miután rendeltetésüket betöltötték, gyakori, hogy gyermekeknek adták oda őket játszani (SÜGER et al. 1991).

Induljunk ki abból, hogy az őskori társadalmak nem kezelték éles határvonalakkal szétválasztva a szakrális és a profán szférát.<sup>35</sup>

A késő rézkori női idolk egyik legszembetűnőbb jellegzetessége a fej cserélhetősége (vagy hiánya?) mellett a végtagok hiánya vagy erősen elnyagolt csökevényesség. Elképzelhető, hogy a beavatási szertartások során a végtagoknak (karok és lábak) is különleges, kiemelt szerepe volt.<sup>36</sup> Ezekkel végezhettek bizonyos manipulációkat, amely elemek konzekvensen visszatérnek a szimbolikus ábrázolásokban is. Bizonyos felnőtté avatási szertartásokon ezen testrészek különleges ügyességét, erejét kellett a jelöltnek bizonyítania,<sup>37</sup> a próba sikeressége után ünnepélyes díszítéssel jelezték az immár felnőtté nyilvánított egyed rátermettségét (például

27 Más munkák szerint a történelem előtti népek az antropomorf edényekben magukat az ősóket jelenítették meg: ld. BARLEY 1984, 99. Az antropomorf edények egyben presztizs-tárgyak is e társadalmakban: BARLEY 1994, 143-151.

28 Szinte kötelező jelleggel merül fel bennünk ennek nyomán az a mára már vitatott elképzelés, amely az indoeurópai népek vallásában jellemzőnek tartott isten-hármasság képzetével és gyakorlatával foglalkozik (vö. G. Dumézil műveivel: DUMÉZIL 1986) – anélkül, hogy ezzel a badeni kultúra indoeurópai származása, jellege mellett, vagy ellene érvelnénk. A közép-dél-európai kultúrkörben elsőként és tudatosan alkalmazva a késői Vinča kultúrában tűnnek fel a cserélhető fejű idolk (MAKKAY 1962), és ugyanott jelennek meg az egy testtel rendelkező kettős (pl. Rast: HANSEN 2007, Abb. 120; Zorlenju Mare: IBID. 2007, Taf. 271; Medvednjak: GIMBUTAS 1974, Fig. 99; Vinča: IBID. Fig. 90); és hármasság fej-kiképzéssel ellátott idolk (Parța: IBID. 2007, Abb. 107 – kisértetiesen hasonlít a badeni kultúra Krášno-ban előkerült, atipikus idolkjához! BONDÁR 1999, 3. kép. 5). Ez a hagyomány a Balkánon a Vinča kultúrát követően is folytatódott: pl. Vidra, Karanovo V.: HANSEN 2007, Abb. 128; Gumelnița: IBID. Taf. 425. Elképzelhető, hogy a kultúrák közötti többszöri átvétel folytán jelentés-vesztés vagy jelentés-módosulás történt, és ez a kultikus hagyomány a badeni kultúra kettős, hármasság üreggel kiképzett, cserélhető fejű idol-plasztikájába futott. Erről részletesen: HORVÁTH 2010.

29 RIȘCUȚA 1996, Pl. I/3, 4, Pl. II/1, 2, 3, 4, Pl. III/1. Igaz, ezek az arcok – akár díszített, akár díszítetlen formában, "üres" arcok: mintha a maszkkal fedett neolitikus tradíciót vinnék tovább, ugyanakkor megformálásuk hasonló a badeni kultúra idősebb-klasszikus fázisában kialakított ketszátú talakat díszítő gombokhoz.

30 Pl. Ljubljana-i mocsarak: DURMAN 1988, 76, cat. 34.

31 Ld. pl. Szombathely–Oladi plató: ILON 2007, 172, Kat. 95. Az eleve dugószerűen megformált nyakkal kialakított fejet még egy vékonyabb csapolási üreggel rögzítették a felsőtesthez, de a végtagokat is hasonló módon helyezték a törzsre: ld. IBID. 213, Kat. 136. Köszönöm Fekete Máriának, hogy erre a fontos részletre felhívta a figyelmemet!

32 ENĂCHESCU 2004, 49-50. Még korábbi, hasonló tartalmú szertartási részletet örökít meg a felső Eufrátesz völgyében előkerült két női szobor szintén keselyűkkel, Nevali Çori-ból.

33 Mai társadalmunkban furcsának és elítélendőnek tűnhet a szexualitást serdülő szereplőkkel eljátszani, még ha képletesen, bábuval is. Nem rendelkezünk adatokkal arról, hogy a felnőtté avatási szertartások a bolerázi/badeni kultúrában milyen idős korban zajlottak. Adatok vannak arra, hogy az életkor határának megsabása kultúránként változhat, és egy értékhatár sokszor nem is egy, hanem több korcsoportot jelöl, valamint nem mindig van összefüggésben a biológiai érettség elérésének határával. Elsőként A. van Gennep ismerte fel azt, hogy a beavatási rítusok éppen azt a célt szolgálják, hogy társadalmi érettséget adnak a serdülők kezébe (ettől kezdve házasodhattak, különböző jogokkal rendelkeztek, stb.), sokszor jóval korábban, mint ahogy erre biológiaiul képesnek bizonyulnak: VAN GENNEP 2007, 28; 91-127.

34 Ily módon tüntetik fel, hogy a női test bizonyos részei isteni természetűek.

35 Ld. a problémához Garwood et al. 1991 több fejezetét, és benne J. Barrett tanulmányát. Ennek bizonyítéka véleményünk szerint az az általános megfigyelés is, amely szerint a bolerázi/badeni szertartási tárgyak minden különlegességet nélkülöző gödrökből kerülnek elő, háztartási hulladék között.

36 Olyan feltűnő testi jegyekre gondolhatunk, amelyeket az istenek vagy sámánok megkülönböztető jegyeiként tartanak számon a különböző társadalmak. A Cucuteni-Tripolje kultúra egyes idolkait karok nélkül vagy karcsokkal, másokat karokkal együtt ábrázoltak. A teljes karokkal ábrázolt idolk közül a Ghelăiești-Nedeia lelőhelyen feltárt nyitott szentélyben ülő központi figurának, az ún. Nagy Istennőnek 6-6 kezűje van! Mantu et al. 1997, 154-157.

37 Ismerünk olyan beavatási részleteket, ahol a végtagokat átfúrják, átütik (perforálják) és speciális módon díszítik, más esetekben a végtagok csonkítása is elképzelhető (ujjak levágása, lábfej-csonkítás).

meghatározott motívumokat mutató testfestéssel – vö.: pecsétlők használata, vagy tetoválással, testékszerekkel, átfúrással, stb.). A halotti rítusokban alkalmazott másodlagos (vagy harmad-, illetve sokadlagos), testtel végzett manipulációk között a késő rézkorban településünkön éppen a koponya (fej-kultusz?) és a végtagok *post mortem* kivételét, és más helyre, más alkalommal való felhasználását mutattuk ki (vö.: HORVÁTH 2004a, önálló koponyatöredékek a 1334, 1444, 2236, 2327, 2480, 2668, 2686. gödrökben, koponyatöredékek és felkar-, valamint combcsont-darab a 2647. gödrökben, combcsont-töredékek a 981, 1196, 1228, 2298, 1565. és 2797. gödrökben, felkarcsont töredéke a 1486. gödrökben).<sup>38</sup> Ez a teleptemetkezések között megfigyelt rítus-elem összefüggést mutat az idolk (és a női alakot visszaadó kebles edények) kanonikus, fej és végtagok nélküli ábrázolásával.<sup>39</sup>

A női idolk másik fontos jellegzetessége a viselet-ábrázolás: ez a mellék közötti egyes vagy kettős szalagból, és az ágyékrészen feltüntetett kötényszerű viseletből áll, amely csak a frontális oldalt takarta. A 1088. és az 50/10 szelvény idolkai felsőrészt is hordtak. Az idolk mellrészén feltűnő egyes vagy kettős-keresztzalagnak megkülönböztető szerepe lehetett: mást jelentett az egyes, és más kategóriát, esetleg beavatási szintet a kettős szalag.<sup>40</sup>

A késő rézkori idolk – hiába miniatürizáltak, emberi jelleget visszaadó szobrocskák, kultusztárgyak, még a visszatérő hiányosságaikkal együtt is – nem tekinthetők három-dimenziós térplasztikáknak. Laposságuk (a néhány példányon megfigyelhető hátoldali díszítettség ellenére) miatt fektetve vagy állítva, de nem felfüggesztve használhatták őket:<sup>41</sup> csak olyan zárt térben, valamiféle sík vagy függőleges laphoz, táblához, falsíkhöz állítva,

ahol a figurák körüljárhatósága nem volt szempont. A tárgyak hátlapján előfordulhat deréktájon egy nem díszítő jellegű plasztikus, vájattal osztott rész, amely talán ezt a támasztékot segítette (pl. a 458. gödrökben előkerült balatonőszödi idolon, valamint Zamárdi-Szamárkő leletén: KALICZ 2002, Abb. 13). A tárgyak többsége ugyanis nem volt képes saját lábán megállni vagy ülni – azok hiánya, illetve csökevényessége miatt.<sup>42</sup>

A miniatürizáció bevett szakrális gyakorlata a késő rézkori világban újabb kiindulási és értelmezési kulcsot adhat. Antropomorf figurák mellett zoomorf figurákat, többféle edénytípust, kocsit, kereket, épületet és fejdísz/diadémot (a méhi kisméretű idolon), valamint kőbaltát (pl. Oldalfala-Mogyorós: B. KOVÁCS 2002, 35/1; Szigetcsép-Tangazdaság – kostolaci kultúra, díszített csákányok: KOREK 1984, Abb. 13/1-4, 2-3, 5.) miniatürizáltak.

A miniatür tárgyak előállítására a modellezéshez hasonló: egy lekicsinyített térben a valódi világhoz hasonló vagy azt jelképező, abból építkező világot épít és rendez be a „modellező”, a neki fontosnak tűnő, kiválasztott szereplőkkel. Az, hogy az általa felépített világba milyen alakokat és tárgyakat válogat be, egyfajta fontossági sorrendet, társadalmi státuszt és presztízst tükrözhet.

Sajnos, a bolerázi és badeni miniatür modellek szeparáltan kerülnek elő (bár, mint a balatonőszödi példa mutatja: egymás közelében fekvő objektumokból). Nem ismertek eddig olyan, a Cucuteni-Tripolje vagy a Dimini kultúrához hasonló lelet-együttesek (*cult-scene*), ahol az idolk, edények, hangszerek, oltárok egy nyitott vagy zárt házmodellben vagy edényben együtt találhatóak.<sup>43</sup>

Összefoglalásként elmondhatjuk: a késő rézkori idolk-leletei a lelő-körülmények alapján halotti szertartásokon, az ősök kultuszában, véres áldozatbemutatók során, és – feltételezések szerint – beavatási szertartásokon játszottak szerepet. A női idolk feltehetően az „átlag-nőt” szimbolizálták, akit szerepkörének és életútjának megfelelően különböző stádiumokban ábrázoltak, annak megfelelően, hogy életének melyik szakaszához érkezett (serdülőkor, elsőszülött utáni anya-állapot, matróna-kor), és amelyeken (mint egyfajta küszöbön megtorpanva, majd azt átlépve) kultikus, közösségi szertartásokkal segítették át, és integrálták új szerepkörébe (vö. életválság-rítusok, korcsport-intézmények). Az antropomorf figurákkal és bizonyos kiválasztott, egyéb szereplőkkel, berendezési tárgyakkal a bolerázi és badeni emberek „lemodelleztek” fontosnak tűnő élethelyzeteket, és miniatürizáltak, berendezett világukkal képesek voltak ezt bemutatni, eljátszani azok számára, akik ezen még nem estek át, megkönnyítve és feloldva ezzel az ismeretlenlélő való félelem által okozott szorongást.

38 Az elsődleges temetkezések elvégzése után a sírok különböző célú felnyitására szabályos temetkezések között is van példa: Balatonlelle-Felső-Gamász temetőjében a 407. sírba helyezett edényeket több periódusban rakták a halott mellé: SÓFALVI et al. 2007, 162-164. A 291. sírban feltárt férfi medencén aluli csontváz-részét a 117. objektumban találták meg. A badeni kultúra halotti praktikái sok tekintetben hasonlítanak a Cucuteni-Tripolje kultúra halotti/temetkezési szokásaihoz: vö. BAILEY 2005, 5. fejezet, 114-116. (Az igen sűrű település-struktúrával ellentétben 1-2 esetben találtak gyér számú temetőt, gyakori viszont a településeken belül előkerült, összefüggéstelennek látszó emberi csont-maradvány.)

39 Az idolk és a temetkezési szokások a badeni kultúrához hasonló összefüggését mutatták ki a Cucuteni-Tripolje kultúrában: GHEORGHIU 2001. Az antropomorf figurák és a temetkezések (halott testek) közötti összefüggést más szerzők is elemzés tárgyává teszik. A rész és az egész viszonylata mindkét csoport vizsgálatánál fontos: úgy tűnik, az egyén identitása összefüggést mutat az elidegeníthetetlen javak birtoklásával (vö.: temetkezési mellékletek), míg a törött tárgyak és a szétarabolt testek egy valamikori nagyobb csoport részét képező individuumot jelölnek, aki a feldarabolással elvesztette ezt az identitást (*fractal person*): CHAPMAN 2000a, 146-147.

40 Viselet-rekonstrukcióhoz ld. Miličević 1984, Fig. 1, 9; a badeni kultúránál későbbi kostolaci és vučedoli kultúrákban: IBID. 1984, Fig. 2-8; és 1988. A szalag-viselet beavatási szintet jelezhet: vö. a proto-indo-európai teremtésmitosszal és az ún. *Thilo*-legendával, valamint a férfívá avatási szokásokkal: ANTHONY 2007, 134-135. Újabb problémát vet fel, hogy az eredetileg férfívá-avatási proto-indoeurópai rítusból hogyan vált a badeni kultúrában női rítus és viseleti elem: a Yamnaja kultúra és a badeni kultúra együttléte során kialakult kapcsolat eredményeképp? A Yamnaja és a Boleráz/Baden viszonyhoz ld. HORVÁTH 2011.

41 Ellentétben pl. a Vinča, Cucuteni-Tripolje kultúrák idolkjainak többségével.

42 Valódi lábakkal (nem a csípő túl-hangsúlyozásaként folytatódó, arra merőleges, támaszték-szerű, csökevényes talpban végződő) rendelkező idolk: Tököl, Budapest-Káposztásmegyer, Dolna Streda, Vučedol, Vinča, Bogojevo lelőhelyekről. Rítuságukra való tekintettel, összehasonlításként: Bondár Mária badeni idolkokkal foglalkozó munkáiban összesen 52 lelőhelyről 122 példányt ismer (pl. BONDÁR 2006, 9. kép).

43 Cucuteni-Tripolje: pl. DUMEȘTI, GHELĂIEȘTI, PODURI, SABATINOVKA, POPUDNIA: MANTU et al. 1997. Dimini kultúra, Tsangli fázis: Zarkou: GIMBUTAS 1989, Fig. 149.

### Épületmodellek <sup>44</sup>

– 458. gödör, 58/26 szelvény, badeni II.A-B fázis. Atipikus idol-töredékekkel együtt feküdt a gödörben. A gödör leírását ld. az idoloKnál.

Y-alakú agyagtárgy, épületmodellhez tartozó cölöplábak modellje (13. kép).

Épületmodell töredéke, együtt került elő az Y-alakú lábacskaival, összeillenek (13. kép).

Épületmodell töredéke (14. kép 2).

– 2060. gödör, 55/34 szelvény, bolezázi I.B-C / badeni II.B-III. fázisok. A gödörben 8 kg kerámiatöredék került elő. A gödört a 2800, 2363, 2058. és 2019, emberi csontvázakat magukba rejtő gödrök veszik körül (vö.: Horváth 2004a).

Az Y-alakú láb együtt került elő az épületmodell töredékekkel, összeillenek (15. kép).

– 925. kultúrréteg, 50/11 szelvény, badeni III. fázis. A mellette fekvő szelvényben (51/11) az 513. – 23. számú szertartási épület található (vö.: Horváth et al. 2007).

Épületmodell töredéke (14. kép 1).

A leletek párhuzamai a Boleráz/Baden/Coțofeni kultúrkörből:

– Székesfehérvár-Nyúldomb: első közlésében Makkay János írta le, mint a vallásos élethez kapcsolódó leletet, amely külső oldalán díszített, teste eredeti fémmotívumot utánozhatott, mégpedig valószínűleg egy homlokpántot, vagy diadémot (Makkay 1970, 42-44).<sup>45</sup>

A tárgy több mint fél töredéke maradt ránk. Frontális felülete díszített: oszlopokba osztott, karcolt, váltakozó fenyőág, kereszt- és kisebb-nagyobb bevonalkázott háromszög-mezők motívumaival, amelyet egymástól egy-egy függőleges, középen pedig két oldalról, szimmetrikus elrendezésben 3-3 függőleges vonal választ el. A tárgy díszítésrendszere nem szimmetrikus. A középső mező bal oldalán kereszt, jobb oldalán pedig duplán karcolt, zezug-vonalszerű háromszög motívumok láthatók. Hátoldala díszítetlen. A bal, épen megmaradt oldalszél szarvszerűen felmagasodik. A felső oldal közepén nem magasodik fel. Párhuzam nélküli a tárgy alsó részének kialakítása: az épen maradt oldalon teljes alakjában egy boltíves, kapu- vagy ajtószzerű nyílás látható belevágva, amely a jobb oldalán is megtalálható volt: a töredéken a boltív fele megmaradt. Díszítésrendszere alapján a bolezázi fázisba sorolták. A székesfehérvári lelet egy antropomorf figurával együtt került elő, amelyről semmi további információt nem ismerünk fotóján kívül.<sup>46</sup>

Kérdés, hogy a kapu- vagy ajtóboltozathoz hasonló áttérés megoldása azonos funkciót lát-e el, mint a balatonőszödi 2060. és 458. objektumokból származó modellek szélein megfigyelt bemélyedés, amelyeket lábakként értelmeztünk? A 458. gödörben is – a szé-

kesfehérvári lelethez hasonlóan – együtt kerültek elő idol- és épületmodell töredékek.

– *Pilismarót-Basaharc*: a bolezázi temetőben 2 sírban találtak elő- és oldallapjain bekarcolt fenyőág-motívummal díszített (hátlap nem látható), felül kettős szarvakban végződő tárgyakat. Meghatározásuk szerint agyaggútlák (MRT 5, 286). Véleményünk szerint a balatonőszödi tárgyakhoz hasonlóak: az előlap motívuma ugyanazt a hármast osztást mutatja, jellemző az oldallap díszítése is.

– *Nyergesújfalú*: az Ebenhöch-gyűjteményben található hasonló tárgyat a pilismaróti leletek analógiája alapján a bolezázi fázisba sorolták, és halszájka-mintás agyaggútlának határozták meg (MRT 5, 275, 41. kép).

– *Aparhant*: hasonló tárgy töredéke található Csizsér Antal amatőr régiséggyűjtő gyűjteményében.<sup>47</sup>

– *Nagykanizsa-Billa áruháza*: karcolt farkasfogakkal díszített, vékony falú kis töredék, késő klasszikus badeni kultúra (P. BARNÁ 2003, 112, 18. kép/3).

– *Stánska/Oldalfalva-Mogyorós (Szlovákia)*:<sup>48</sup> értelmezése szerint fejdísz modelljének darabja (B. Kovács 2003, 3. ábra). A képen látható töredék felső oldalíve közepesen felmagasodik, egyik felülete függőleges bekarcolásokkal díszített. Alsó oldala töredékes.

– *Dikili Tash (Görögország)*: a 9. szintről (III.B-Bronze ancien) került elő egy épületmodellnek tartott tárgy töredéke, amely mindkét felületén díszített. A motívumok kombinációja a badeni kultúrára jellemző, a tárgy egy vályogtéglából épített épületet ábrázol (SÉFÉRIADÉS 2001, 113-114, Fig. 40).

A lelet bal oldali része maradt épen, hiányos a jobb oldali fele, és az alsó része. Kb. fél töredék lehet, a felső oldalán enyhén ívelődik középtájon, az épen maradt bal oldal felső pereme szarvszerűen csúcsosodik. Közvetlenül alatta kerek lyuk mélyed bele, a hátlapon bütyökszerű kis kiemelkedés látható ugyanitt. A díszítés az elő- és a hátlapon is oszlopokba rendezett. Az oldalszél szarvszerű kialakítása, a felső oldalperem közepén felemelkedő ívelése, és az oszlopokban megjelenő díszítés a balatonőszödi leleteken is megfigyelhető.

– *Cheile Aiudului-Dealul Velii (Románia)*: a Coțofeni kultúra lelőhelyén az V. halomsír 3. sírjában találták az oltármodellként közölt tárgyat, amely együtt került elő egy szennült magvakkal teli edénnyel (CIUGUDEAN 1983, 173, Fig. 82).

Négyszögletes, lapos, közepén kimagasló kialakítással. A felülete oszlopokba osztott bekarcolt zezug-vonalakkal díszített, amelyeket kettős és egyes függőleges vonalak tagolnak. A díszítés nem szimmetrikus kialakítású: a bal oldali részen az egy vonallal elválasztott mezőkben levő, háromszög alakban sűrű bekarcolások egymás folytatásai, míg a jobb oldali részen hármast vonal tagolja a két oszlopot, amelyek rendszere nem egymás folytatása.

<sup>44</sup> Az épületmodellekkel a lelőhelyen feltárt 4. épületnek tartott alaprajz és azok rekonstrukciója során foglalkoztunk részletesen: Horváth et al. 2005; 2007. Részletes magyar és német nyelvű leírásokat ld. ott!

<sup>45</sup> MAKKAY 1970, 42-44. 1967. évi ásatás, kissé ívelt, lapos agyagtárgy, 28. kép. Újra közlése: SÉFÉRIADÉS 2001, 114, Fig. 41.

<sup>46</sup> Női fej nélküli idol felsőtestének töredéke bekarcolt átlós mellszaggal: SÉFÉRIADÉS 2001, Fig. 42/2a-b.

<sup>47</sup> Köszönet Bondár Máriának, hogy a leletre felhívta a figyelmemet, és köszönet Csizsér Antalnak a lelet közlésének engedélyezéséhez.

<sup>48</sup> Próbaásatás, egy árok és egy települési objektum részletével, ózdi csoport, késői badeni kultúra, IV. fázis: Archaeology vyskumy 1985, 9. A település vízfolyás fölé benyúló ún. "sarkantyún" épült település: NEMEJCOVÁ-PAVUKOVÁ 1998, 394.

Ebben az esetben a tárgy eredetileg sírmellékletként fordult elő, mint a halotti szertartások kelléke.

Egy másik közlésben látható a töredék eredeti, „lábás” kialakítása, csak a képen fordítva, tetejére állítva közölték (Vlassa et al. 1987, 115, T. V/15, VII/3.). Itt már „ein massives Grabsäulenidol mit Furchenstichornamenten”-ként írták le. A sírból származó kerámiatöredékek és edények a Coțofeni kultúra III. periódusába keltezhetők.<sup>49</sup>

– *Boarta-Cețățuie (Románia)*: az előbbi lelet párhuzamként közölték a Coțofeni kultúra településéről egy újabb tárgyat, oltármodellként. Előkerülési körülményeiről, részletes leírásáról, pontos rajzáról el kell tekintelnünk. A fotón látható megfigyelések alapján karcolt díszítésű töredékről van szó, amelynek jobb oldali részét találták meg, töredékesen. Hiányzik a felső oldalél szinte teljesen, a bal oldali rész nagy része, és kisebb mértékben sérült a jobb oldalszél is. A külső felületet oszlopokba rendezett díszítés alkotja: 4–4 függőleges vonal fog közre egy bevonalkázott, oldalukkal egymás mellé fektetett háromszögekből álló mezőt (DUMITREȘCU–TOGAN 1971, Pl. VI/4).

– *Carei-Drumul Căminului (Románia)*: az épület- vagy oltármodellekhez illő Y-alakú láb, amelyet idol lábaként közölték, Cernavodă III. kultúra (NEMETI 2001, 300-301, Pl. VII/10).

További formai párhuzamok, tágabb időintervallumban: – *Hotărani (DNy-Románia)*: a 3-as tagolású szentély vagy oltármodellen felül szarvakat, a szarvak között nap vagy hold-motívumot láthatunk (Vădăstra IV kultúra). A legjobban kiemelkedő középső részt inkrusztációval díszített labirintus-szerű vonalak töltik ki (GIMBUTAS 1989, Fig. 124).

– *Ovčarovo (Bulgária)*: oltárt közölt H. Todorova Ovčarovo (Gumelnița-Karanovo VI. kultúra) telltelepéről. Az álló oltárka alsó oldalperemét úgy alakították ki, hogy két sarka szarvszerűen kihúzott, így a perem középső része a levegőben függ, a tárgy a két sarkára helyezkedve áll. A tárgy felső oldalpereme magasan, csúcsban végződve kiemelkedik. Frontális oldalán díszített, oszlopokra bontva lefelé forduló háromszögek egymás alá karcolt motívumai követik egymást két szélén és középen. Ezeket a díszített mezőket függőleges bekarcolt vonallal elválasztott díszítetlen sávok tagolják. A hátsó lapja is díszített, a közepén található spirális csigavonallal (voluta) (16. kép 2).<sup>50</sup>

A lelőhelyről egy kultikus lelet-együttes részeként (4 antropomorf figura, 8 támlás szék, asztalok, dobok, és edények) további hasonló formájú 3 oltár került elő, festett díszítéssel. Ezeket naptárrendszereknek vélik (TODOROVA et al. 1983, VII. tábló, 89. T.; NIKOLOV 1998).

– *Ruse (Bulgária)*: oltármodell a Karanovo VI. kultúrából. A modell alakja téglalap alakú, bal és jobb felső

sarkai enyhén, szarvszerűen kihúzva, teteje közepén felemelkedik. Előlapján két oldalról keretszerűen két vonal között bekarcolt X-vonalakkal, középen egy volutával, amely alatt és felett mind a négy sarokban bekarcolt összecsúsztatott V-vonalak láthatók, középen fent pedig X-jel. Hátlapját szabálytalan sávokkal saktáblaszerű négyzetekre osztották. Ezen az oldalon látszik, mintha a tárgy alsó bal és jobb sarka lábszerűen kiállna oldalirányban (GIMBUTAS 1989, Fig. 195.) (16. kép 1).

– *Szelevény-Vadas*: az oldalperem közepén ívelten kimagasló megoldását láthatjuk a szelevényi négy-szögletes, kultikusnak tartott edény egyik rövid oldalán. A leletet a legutolsó feldolgozásban a hunyadihalmi kultúrához sorolták (REZI-KATÓ 2001, T. II/1-2). Párhuzamának és díszítésrendszerének vizsgálata után saját kutatásaink alapján a kostolaci kultúrába tartozónak véljük (HORVÁTH 2010c).

– *Dunaszekcső-Várhegy, Bátaszék*: hasonló tárgyakat közölnek töredékes állapotban a vučedoli kultúrából (ECSÉDY 1984, 93, 8, 10-T/1).

Az ún. házmodellek az európai és anatóliai, közel-keleti térségben az őskor folyamán meglehetősen elterjedtek. Többféle típusban a neolitikumtól kezdve megtalálhatók.<sup>51</sup> Funkciójukról és használatukról annyit mondhatunk, hogy eltérő típusokat és eltérő felhasználási módokat találunk közöttük. Gyakori, hogy épületszerkezeti elemek jelennek meg rajtuk, amelyek az adott kor épületeinek értékelésekor rekonstrukció céljára óvatosan felhasználhatók. Több esetben kultikus hátteret tételeznek fel esetükben.<sup>52</sup>

A szentély- /ház- /oltár- és kemence-modellek értelmezése a korábbi korszakokban is vita tárgya. A profán és a szent jelenségeket nehéz szétválasztani olyan esetekben, amikor régészeti bizonyítékaink vannak olyan lakóházakról, amelyek egyik sarkában szent-sarkot rendeztek be – tehát egy térbe került mindkét aspektus (BÁNYFY 1990-1991, 202-217).

Hasonló értelmezési problémákat az őskor más korszakaiban és szakrális tárgytypusai közt jócskán találhatunk. Bizonyos tárgytypusokat egyesek miniatűr bútoroknak,<sup>53</sup> mások oltároknak vélik, más-más tartalmi jelentéssel (kultikus tárgyak – játékok). Házmodellek

51 A badeni kultúra leleteihez hasonló kialakítású agyagból készült kapumodell ismerünk a római kori Dunaújvárosból (Intercisa), a Kr.u. 2-3. Századból: A Magyar Nemzeti Múzeum 1992, 55, 38. kép. A korai leletek bemutatása és értelmezési problémái: HORVÁTH et al. 2007, 66-72.

52 Elsőként a korai Pfyn gynaekomorf edényekről (Ludwigshafen-Seehalde, Bodman-Weiler, Sipplingen-Osthafen, Zürich-Mozartstrasse): PETRASCH 1984, Boleráz/Baden vonatkozásban összefoglalóan: HORVÁTH 2008b; 2010a. A gynaekomorf házplasztikához: Ludwigshafen-Seehalde (korai Pfyn kultúra, Schlichtherle 2006), Reute-Schorrenried (Pfyn/Altheim), Thayngen-Weier (Pfyn), Heilbronn-Klingenberg (Michelsberg), Nördlingen-Goldberg (Rössen/Goldberg), Stuttgart-Untertürkheim/Mönchberg (Goldberg), Quenstedt/Schalkenburg (Bernburg), Halle (Saale)/Nietleben (megalit-temetkezés falán, Bernburg) ld.: SCHLICHTERLE 1993; WIERMANN-WUNDERLICH 2009;

53 Vučedol-Gradacon az 1. apszisos házból került elő egy négy lábón álló támlás miniatűr székmodell: SCHMIDT 1945, 29. T/2. Baden vagy Kostolac kultúra?

49 Az már a Bosáca csoporttal lenne párhuzamos, amely a Vučedol kultúrával egyidős Nemejcová-Pavúková szerint: NEMEJCOVÁ-PAVÚKOVÁ 1981. CIUGUDEAN 2000, Pl. 153. szerint a Coțofeni III. a magyarországi késő rézkor vége – kora bronzkor eleje közötti váltással párhuzamos.

50 TODOROVA 1982, Abb. 40; TODOROVA et al. 1983, 90. T/13. A lelet az V. szinten került elő.

szerepelnek kemence-modellekként<sup>54</sup> (ha a modell az épület egy bizonyos részletét ábrázolja), sőt, a szépen díszített házmodelleket egyértelműen szentélymodellekként értelmezik.<sup>55</sup> Hasonlóan problematikus a feltárt épület-alaprajzok lakóházaként vagy szentélyként való értelmezése is.<sup>56</sup>

Míg a neolitikum időszakában a megoldást a világosan megrajzolható régészeti jelenségek (ház-alaprajzok) módszeres feldolgozása adta, a bolerázi/badeni kultúrák esetében sajnos ez az út nem volt követhető, mivel nem ismertük a kultúrák jellemző épület-típusait, azok építéstechnikáját, szerkezetét, sőt, a települések belső struktúráját sem. A most épület-modellekként aposztrofált tárgyak kis számban voltak ismertek, egymástól elszigetelten kerültek közlésre, és bár vannak köztük 30–40 éve napvilágot látott darabok, szinte mindet másképpen értelmezték, és nem tudták bizonyíthatóan a késő rézkor reális léptékű tárgyi emlékegyüttesébe integrálni (az egyetlen elképzelés a diadéma-analógia volt).

A balatonőszödi négy töredékes tárgy egykori funkciójának pontos meghatározása a lehetséges analógiák bevonásával még szerteágazóbbá válik. Egyenlő eséllyel merülhet fel a tárgyak értelmezése kapcsán, hogy ún. nyitott épület/szentélymodellek, oltármodellek, esetleg idolk.

A Coțofeni kultúra két leletét oltármodelleként, később „*Grabsäulenidol*”-ként közölték. A Dikili Tash-i és a székesfehérvári leleteket épületmodelleként értelmezték. A székesfehérvári lelet eredeti, első közlésében diadéma-modelleként szerepelt, ehhez a nézethez csatlakoztak a publikációt ismerő oldalfalai és a nagykanizsai leletek közléi. A balatonőszödi leletek esetében az oltár- és a szentély-modell értelmezési lehetőségeit is meghagyjuk, rámutatva a későbbiekben arra, hogy a két megközelítés talán nem is áll annyira távol egymástól.

Mindenképpen szoros kapcsolatot tételezünk fel a lelőhelyen feltárt négy modell-töredék sík-ábrázolása és a településen kiásott négy épület-alaprajz lehetséges 3-dimenziós rekonstrukciói között (a vízparti élőhelyekre jellemző cölöplábas, ún. Pfahlbau-típusú épületek, vö.: HORVÁTH et al. 2005; 2007). Különösen összekapcsolhatóvá válik a régészeti jelenség és a lelet, ha rámutatunk arra, hogy a 23. épület alapozási maradványai és a 925. kultúrreteg 50/11 szelvényéből előkerült modell-töredék szinte egy helyen került elő – a modell az épület melletti szelvényt takaró 925. pusztulási kultúr-retegben feküdt.

A négy balatonőszödi tárgy egy kulturális egységen belül több időbeli horizontba sorolható, egy a bolerázitól a klasszikus badeniig, kettő az átmeneti, és egy a klasszikus badeni fázisba. A modellekkel megegyező stílusú épületek a klasszikus fázisba tartoznak. A négy tárgy a lelőhely három, egymástól igen távoli pontján került elő, a bolerázi-badeni (2060. gödör) a telep É-i részén, az átmeneti (458. gödör) a telep közepén, míg a klasszikus badeni (925. kultúrreteg) a telep D-i részén.

A leletek kétféle értelmezési lehetősége (épület vagy szentély/oltár) nem zárja ki egymást, ha figyelembe vesszük azt a tényt, hogy az oltár, mint a szentély-épület legszentebb része, a későbbi, esetleg egyszerűsödött vagy elvontabbá váló ábrázolásban az egész szentélyt is jelképezhetette.<sup>57</sup> Ha pedig oltár/vagy épületmodellek kerültek elő ugyanazon a településen, meglehetősen kézenfekvő feltételeznünk a miniatúrák előképeinek, azaz az épületek valódi jelenlétét is.

A tárgyakon a két oldalszél peremszerű felhúzása a kettős szarv (*bukránium*) motívum leegyszerűsített ábrázolása is lehet, és ebben a formájában igen fontos kultikus jelentőséget hordozott, úgy az európai, mint a közkeleti térségben. A balatonőszödi leletek értelmezését elsősorban a Krétáról származó leletek segítették.

Piskocephalo-ból pl. agyagmodellen jelenik meg a szarv-díszítés (RUTKOWSKI 1986, 78, Fig. 79). A szentély három oldalról fallal körülvett, a negyedik oldala nyitott. Tetőzete nincs, a falak tetején kettős szarv-szerű elemek állnak.

Az Archanes-i festett agyag szentélymodellen (proto-geometrikus fázis) épületelemeket ábrázoltak (RUTKOWSKI 1986, Fig. 138). Ennek mintájára a balatonőszödi leleteken a felső oldalperem enyhe felfelé ívelésében a tető végletekig leegyszerűsített ábrázolása jelenhet meg, míg az oszlopokba rendezett hármasszertű díszítőelem-kombinációk sem az esztétikai jelleget, sokkal inkább épületszerkezeti elemeket jelölhetnek: nevezetesen a középső rész a bejáratot, a két oldalán karakterisztikusan húzott függőleges vonalak pedig a szemöldökkfát. Ez lehet a magyarázata a kanonikus hármasszertű hosszúság fennmaradásának. Az már minden bizonnyal véletlen egybeesés lehet, hogy az Archanes-i modellen a fordított V-alakú elemekből alkotott oszlopsor-kombináció is megjelenik, amely a bolerázi/badeni kultúrák egyik fő díszítőeleme is egyben. A bekarcolt díszítésrendszer a balatonőszödi és a többi rézkori lelet esetében meglehetősen szigorúan tükrözi az egyes időbeli fázisokra jellemző díszítőmotívumokat, ettől eltérve viszont az egységesnek tűnő ábrázolás mögött egyfajta nagyon is szabályozott és egységes rendszer jelenhet meg, amely a házszenélyek vagy körülkerített nyíltszíni szent térségek (*sacred enclosure*) szigorú és kötött építésmódját tükrözi.

54 A bolerázi és badeni kultúrákból nem ismerünk kemence-modellet, de a Kostolac kultúrából igen (Gomolava, két típusban: PETROVIĆ-JOVANOVIĆ 2002, 361, Vučedol-Gradac IIG1 kostolaci gödörben: Schmidt 1945, 26.T/9.), és a Vučedol kultúrából is (Vučedol-Cornfield Streim, 13. gödör, szarvas oltárral: VUČEDOLSKI ORION 2000, Fig. 66).

55 BÁNYFY 1990-91, 204. Szentélyként emlegetik a Porodin-ból (késői Starčevo), Trušești-ből (Cucuteni A), Cascioarele-ből (Cucuteni A) előkerült házmodelleket, amelyek tetőrészére emberi vagy állati fejet applikáltak, ill. szerkezetük miatt különlegeseek: BÁNYFY 1986. Ovčarovo (Gumelnița) egyes (festett) oltárdarabjait naptárrendszernek vélik: Nikolov 1998. Ugyaninnen kétségbevonhatatlan zárt és nyitott típusú házmodellek is ismertek, ld. pl. TODOROVA 1982, Abb. 23/1-5, Abb. 24, Abb. 25/1.

56 BÁNYFY 1990-1991, 205-209, 217; lbid. 2001, 59, 61.

57 Vö.: „Parancsolád, hogy építsenek teneked házat az te szent hegyeden, és az te lakóhelyednek városában oltárt, az szent sátoznak példájára, melyet régen készítettél vala.” - mondja Salamon (Biblia, Ószövetség, Királyok könyve 9:8). Héberül A'ri-el oltár-tűzhelyet, az égőáldozat helyét, valamint Jeruzsálem ősi nevét (a Templom városát) is jelenti: Biblia, Ószövetség, Izajás könyve 29:1-2. A brahmanizmusban az áldozati oltár felállítását a világ teremtetéseként fogták fel: pl. Satapatha-bráhmana I, 9, 2, 29: ELIADE 1998, 118.

A bolerázi/badeni leletek egyfajta előzményei lehetnek a balkáni késő neolitikus-rézkori, formailag hasonlóknak, díszítésükben eltérőnek tartható darabok. Talán – a mozgatható fejű lapos női idollokhoz hasonlóan – ebben a tárgytipusban is egy sok változáson átesett, de még felismerhető előképekkel rendelkező darabot kell látnunk. A Boleráz/Baden komplexumhoz való kerülésének módja és mikéntje még nincs pontosan kidolgozva. Az idollokhoz hasonlóan azonban kimutatható egyfajta utóéletük is: a post-badeni vučedoli kultúrában még szakrális célra használták őket.<sup>58</sup>

Attól eltekintve, hogy talán közös származásuk is összekapcsolja őket, a balatonöszödi 458. gödörből és Székesfehérvárról az épület – vagy oltármodell – töredék egy idol töredékével együtt került elő. Felhasználásuk feltehetően egy szertartáshoz, szertartás-sorhoz köthetett.

### Pecsétlők

– 2581. gödör, 46/26 szelvény, 1379. bolerázi kultúrréteg alatt, bolerázi I.B-C fázisok. A gödörben 6 kg kerámiatöredéket tártunk fel, közülük egy pirosra festett hurkafül töredéke, egy nagyméretű, üstszerű edény felső töredéke, kanál, orsógomb, valamint egy csiszolt oldalú piros okkerrög említhető.

Megközelítőleg gúla alakú agyag pecsétlő vörös festék maradványaival. Anyaga: agyag, szürkés-sárgás barna égetésű. A gúla egyik oldallapja erősebben behorpad, a fogás, használat során kopott így ki. A pecsétlő-felület enyhén nyújtott, megközelítőleg négyzet alapú, rajta szimmetrikusan elrendezett vonalsorokban mély beszurkálások találhatóak. A pecsétlő-felület két szemben levő oldalán az utolsó pontsor beszurkált pontjainak között szélesebb, mély vonalakkal kihúzták a pecsétlő-felületből, és felhúzták a gúla oldallapján. A pecsétlő-felület mély közeiben és a gúla oldallapjain, különösen a csúcs felé piros festék-foltocskák tapadnak az agyagfelületbe. M.: 47×34×30 mm, a pecsétlő-felület 34×29 mm (19. kép 1, 18. kép 7).

– 2595. gödör, 46/26 szelvény, 1379. bolerázi kultúrréteg alatt, bolerázi I.B-C fázisok. A gödörben 1 kg kerámiatöredék került feltárássra.

Nyeles agyag pecsétlő vörös festék maradványaival, hosszúka, karcsú, téglalap alakú pecsétlő-felülettel. Anyaga: sárgás színűre égetett agyag, helyenként szürkés foltocskákkal. A téglalap formájú pecsétlő-felület közepén elnyújtott zeg-zug minta húzódik, vékonyan, alig bekarcolva. A pecsétlő szélén körben négyzet alakba rendezett mély, apró pontocskák vannak beszurkálva, a négyzetecskéket mély, bevágott vonal osztja a téglalap hosszanti oldalperemein. A bevágott mély vonalak a pecsétlő oldalfelületére is felkúsznak. A rövid befogóoldalain nincsenek mély vonal-bevágások. Az egyik

hosszanti pecsétlő-felülethez tartozó oldal enyhén domború, a vele szemben levő oldal enyhén homorú. Ez a deformálódás használat közben keletkezhetett. A domború oldallap és a pecsétlő-felület felőli oldal erősen kopott használat közben, a mély vonalbevágódások és a beszurkált négyzetek külső oldala lekopott, megsérült. A pecsétlő-felületen és a nyél végén pirosas festéknyomokat találunk a felületbe ragadva. M.: 58×61×24 mm, a pecsétlő-felület: 23×62 mm (19. kép 2, 18. kép 5).

A 2581. és 2595. gödrök egymás mellett fekszenek, szorosan mellettük található a 2596. gödör, amelyben női idol töredékét tártuk fel.<sup>59</sup> A 2581. és 2595. gödrökből előkerült pecsétlők a korszak leleteihez hasonló formájúak és mintakincsűek, a bolerázi fázisba sorolhatók.<sup>60</sup>

Pecsétlőket ismerünk a késő rézkort megelőző korszakból hazánk területéről:

– *Nagykanizsa-Sánc*: tűzdelt barázdás kerámia települési gödréből (Zala megye...2003, 11).

– *Bak-Felrétkak*: tűzdelt barázdás kerámia kultúrája (HORVÁTH - H. SIMON 2003, 124, Abb. 32.10).

– *Csongrád-Bokros-Bokrospuszta*: protobolerázi település gödréből (HORVÁTH 1993, 179).

A bolerázi kultúrából:

– *Balatonlelle-Országúti dűlő*: a badeni kultúra településén, bolerázi gödörből (SÓFALVI et al. 2007, 153).

– *Balatonlelle-Rádi út mellett*: a badeni kultúra lelőhelyén, gödörből, bolerázi fázis? (MOLNÁR - SIPOS 2006, 46, 5. kép) (18. kép 2).

– *Pilismarót-Basaharc*: bolerázi kultúra sírjából (Mrt 5, 286; MAKKAY 1984, 44, Fig. XXVIII.10). Egyértelműen temetkezési mellékletként került elő (18. kép 7).

– *Piliny*: a szkíta leletek között egy, a pilismarótihoz és a Znojmo-ihoz hasonló nyeles, töredékes pecsétlő-lelet, nagy valószínűséggel a bolerázi fázisból (BOTTYÁN 1955, 61, XXXV.T/20; Kisfaludy 1997, 92, Abb.6/5). A pecsétlőfelület mintakincse a két szélső mezőben 3-3, a két középsőben 4-4 ponttal, és vörös festék nyomai-val (18. kép 6).<sup>61</sup>

– *Zamárdi-Kútvölgyi dűlő*: bolerázi települési gödörből (KISS 2007, 65, 54. kép), (18. kép 12).

– *Balatonkeresztúr-Réti-dűlő*: bolerázi települési gödörből (FÁBIÁN 2003, 1. kép), (18. kép 14).

– *Kisvárad/Nitriansky Hrádok (SI)*: bolerázi településről (TOČIK 1977; MAKKAY 1984, 42, Fig. XXVIII/2, 177.), (18. kép 11).

– *Verbó/Vrbové (SI)*: bolerázi települési gödörből (MAKKAY 1984, 65, Fig. XXVIII/7, 281.), (18. kép 11).

– *Bajcs/Bajč-Vikanovo (SI)*: bolerázi településen, rétegből (TOČIK 1964, T. LII.11; MAKKAY 1984, 12, Fig. XXVII.4.), (18. kép 1).

59 Közelségük megerősíti az idollok és a pecsétlők együttes, számlálóként/azonosítóként (*token*) való feltételezett használatát.

60 T. Džhanfezova szerint a pecsétlők eloszlásának száma is fontos körülmény a települések hierarchiájában: Džhanfezova 2005, 313. Balatonöszödön kívül csak Zwerndorfon fordul elő több pecsétlő egy lelőhelyen. Véleményünk szerint ez a jelenlegi adat a lelőhely-feltárások nagyságával van kapcsolatban, nem a lelőhelyek hierarchiájával, ám mint értelmezési lehetőségét nem zárjuk ki, amennyiben teljes település-feltárás után jutunk erre az eredményre. Érdekes viszont, hogy mindkét lelőhelyen kétféle, lelőhelyenként azonban egymással azonos típusú pecsétlők kerültek elő.

61 Köszönet Bondár Máriának, aki felhívta a leletre a figyelmemet.

58 Talán átkerültek a korabronzkori kultúrába is: Dani János "tetőmolekként" Berea/Bere-Szentgyörgytag, Dombrád-Homokbánya, Tuzsér-Kálunga-tanya, Gáborján-Csapszékpart (4. szint), Ciument/ Csomaköz-Tőkös, Tószeg-Laposhalom (nagyrévi réteg), Békés-Városerdő-Várdomb, és Bodrogszerdahely lelőhelyeken gyűjtött össze hasonló tárgyakat doktori disszertációjában: DANI 2005, 367, XL T/27-29.

– *Znojmo (Morvaország)*: bolerázi kultúra (MAKKAY 1984, 66, fig. XXVIII/11, 289.), (18. kép 4).

– *Zwerndorf an der March (Ausztria)*: négy pecsétlő, szörványleletek, bolerázi kerámiatöredékekkel (Leeb 1989; Köninger et al. 2001, 644.), (18. kép 9, 10).

– *Dikili Tash (Gr)*: francia ásatás, A szelvény, korabronz-kor kezdete, badeni kultúra (DESHAYES 1968, 1064, fig. 3; MAKKAY 1984, 19, ábra nélkül).

A badeni kultúrából:

– *Szeghalom-Dióér*: a pecsétlő kicsi, szabálytalan alakú, agyagból formázott, a pecsétlőfelületen a mintát beböködött lyukacsok alkotják. A pecsétlőfelület átmérője 1,8 cm. A lelőhely a II.B fázisba sorolható (MAKKAY 1984, 56, fig. XXVIII/4 (241), a lelőhely közlése ECSEDY 1973.), (18. kép 15).

A post-badeni időszakból:

– *Němčice na Hanou (Szlóvakia)*: a post-badeni Bosáča csoport lelőhelyéről (PAVELČIK 1967, MAKKAY 1984, 40. Fig. XXVII/8, 171.), (18. kép 3).

– *Vučedol (Horvátország)*: 1990-ben tártak fel egy már rablott állapotú kettős vučedoli sírt, amelyben a nő és az idős felnőtt fején 1-1 pecsétlő került elő,<sup>62</sup> ugyanitt egy arany pánt is napvilágot látott (GRAMMENOS 2003, 162).

A Boleráz/Badeni kultúrák előtti, és azzal párhuzamos időszakba tartozó, hasonló formájú és díszítésű pecsétlők elterjedését vizsgálva Közép-Európában, az alábbiakra figyeltek fel: megjelennek Felső-Svábsországban, a Pfyn/Altheim csoportban (Steegeer See), Alsó-Ausztriában (Zwerndorf), Felső-Itáliában (Polera és Cornaggia Castiglioni barlangok, Cazzago Brabbia, Spilamberto – Bocca Quadrata-kultúra), valamint a Kárpát-medencében.

A tárgy típus egy olyan nyomjelző-leletcsoport részét alkotja, amely azt a gyors innovációt jelzi, amely a Kr.e. 3700 körül az Alpok előterében a mocsári és vízparti/tóparti települések környezetében lejátszódott. E hihetetlenül gyors fejlődésnek (amelyet más szóval „badenizálódás”-nak is hívnak) több tényezője is volt: gazdasági és ipari, környezeti, társadalmi tényezők egyaránt. Főbb elemeit a fejlett állattartás (a kerék, kocsis és igavonás feltalálása, eke-használat, a másodlagos állati produktumok felhasználása), az amfóra-alakú kerámia, bizonyos kerámiadíszítési stílusok (kannelúrázás, halszálla-motívum), gyapjú és len szövés-fonás, és a hozzá kapcsolódó kellékek (nehéz kónikus és bikónikus orsógombok) megjelenése jelenti. A fejlődés ütemét az új tárgy-típusok és alkalmazásuk gyors adaptációja jelzi (Köninger et al. 2001, 641-669). Ehhez kapcsolódik a pecsétlők nagy területen, több kultúra területén megjelenő egységes megjelenése.

A késő rézkori pecsétlők zöme a bolerázi kultúrába sorolható. A pecsétlők alakja és mintakincse alapján 3 alcsoportot körvonalazunk: az első csoport kerék pecsétlő-felülettel és virágszirom-szerű mintával (Němčice na Hanou, Bajč-Vlkanovo, Balatonlelle), a második téglalap alakú pecsétlő-felülettel, és cikkcakk-vonalakkal valamint beböködések kombinációjával (Znojmo – Pilismarót - Piliny, Balatonőszöd 2595. gödör,

Zwerndorf), a harmadik pedig gúla alakú, négyszögletes pecsétlő-felületen beböködésekkel (Balatonőszöd 2581. gödör, Zwerndorf, Zamárdi) rendelkezik. A második csoport egy variációjaként fogható fel a Vrbové-ról, Nitriánsky Hrádokról, és Balatonkeresztúrról előkerült pintadéra-sorozat, a harmadik csoport variánsa lehet a későbbi szeghalom-dióéri lelet (18. kép).

A pecsétlő-mintakincs a kultúra kerámia-díszítő stílusában is előforduló kombinációkból áll, a csoportok leletei sokszor alig különböznek: a pilismaróti, pilinyi, és a zwerndorfi között például csak a kereten belüli beböködés-pontok száma változik (3 ill. 4, keretben 3/4 váltással), a znojmoi és a zwerndorfi között pedig annyi a különbség, hogy a keret vonala szögletes, ill. lekerekített. A verbói, és a hozzá igen hasonló balatonkeresztúri motívuma kerek, a kisváradí pedig cikkcakk-vonalas, ugyanabban a formában. Ugyancsak közel áll egymáshoz a zamárdi és a balatonőszödi lelet.

A töréseik és kopásnyomaik alapján, valamint a pecsétlők lenyomatainak hiánya miatt John Chapman azt a következtetést vont le, hogy a bepecsételt leletek (tehát a pecsétlővel alkotott pozitív lenyomat-minták) szerves anyagra készültek, ezért nem maradtak ránk. Ilyen alapokat az emberi bőr (testfestés), és a kenyér/tészta képezhetett J. Chapman szerint. A pecséttel megjelölt kenyér a megszentelt kenyér lehetett etnográfiai párhuzamok alapján.<sup>63</sup>

A régészeti megfigyelések szerint tehát a pecsétlők használatát a halotti szertartásokhoz, illetve termékenységi ünnepekhez köthetjük.

Cseplák György szerint a kopásnyomok alapján a tárgyakkal oda-vissza irányú őrlőmozgást végeztek, miközben a pintaderát már a visszafordulás előtt megdöntötték. Ezért kopik le a peremük, és nem zárható ki, hogy a csorbulás a másik oldalon az erőteljesebb nyomásnak köszönhető. Az őrlendő anyag nem lehetett keményebb a tömör agyagból égetett pintadéránál, és mennyiségileg sem lehetett nagyon sok (CSEPLÁK 1991, 257-258, XIX. T/5).<sup>64</sup> Ugyanez a kopásnyom és deformálódás mutatkozik a bolerázi pecsétlők többségén is, az erőteljes kenés-kopással, amely – a leletek állapota alapján – vörös festék őrlésével hozható kapcsolatba.<sup>65</sup>

63 CHAPMAN 2001, 95, 98-99: Europäische Brotmuseum, Göttingen. Elsőként azonban: GIMBUTAS 1989, 15.4. chapter: Sacred bread. A bolgár pecsétlő-leletek lehetséges használatát, elterjedését régészeti és etnográfiai párhuzamok alapján Tanya Dzhanezova gyűjtötte össze: DZHANEZOVA 2005. Tanulmányában a rézkori leletekre vonatkozóan azt sugallja, hogy arany-leletekkel együtt fordulnak elő. E. Montagnary Kokelj a Trieszti Karszt-területen a pecsétlők elterjedését a potenciálisan só-készítés során használt rhyta-edények elterjedésével hozza összefüggésbe: MONTAGNARY KOKELJ 2003. Ez utóbbi véleményhez csatlakozunk azzal, hogy a „spulni”-nak nevezett, több-funkciós tárgycsoportot többek között összefüggésbe hozzuk a só-készítéssel is: HORVÁTH 2008. Ugyanabban a tanulmányunkban a „spulnik” pecsétlőként való használatához, társadalmi státuszt jelölő szerepéhez ld. DZHANEZOVA 2003 tanulmányát!

64 Cseplák Gy. kulturális és tipológiai megállapításai nem voltak mérvadóak, a tárgyalt leletek pedig nem a DVK, hanem éppen a badeni kultúra részét képezik. A szóban forgó pecsétlő egy kétosztatú tál díszgombja – ettől függetlenül a pecsétlők kopásnyomaira, használatára vonatkozó észrevételei helyesek.

65 A balkáni pecsétlőkön látható festéknyomok érdekes módon csak a késői, rézkori leleteken figyelhetők meg: DZHANEZOVA 2005, 319.

62 Ez valójában két ún. „spulni” volt, pecsétlőként közölve, ld. SCHMIDT 1945, T. 48/11, 13; vö.: HORVÁTH 2008.

Az égeikumi pecsétlő-kövekről régóta feltételezik, hogy hatalmi szimbólumok lehettek. Sajnos a feltárási körülmények sokáig nem voltak eléggé pontosak ahhoz, hogy valódi bizonyítékokat szolgáltatassanak. Phourni-Archanes (Kréta) temetője volt az, ahol a feltárási körülmények megengedtek bizonyos fokú következtetést. Összességében értékelve úgy tűnik, hogy a különböző leletek között a pecsétlők feltehetően presztizs-javak voltak, magas társadalmi méltóságú emberek birtokolták (pl. nemzetségfők, családfők), és talán, mint ennek a státusnak a szimbólumai, aktív szerepet játszottak ennek igazolásában, megerősítésében. Ezt a szerepüket megtarthatták tulajdonosaik halála után is (a palotakorszak előtti pecsétlők többsége temetkezésekből került elő). Ez azt jelenti, hogy bár a mindennapi életben használták őket, követték tulajdonosaikat vagy azok leszármazottait haláluk után, mutatva a társadalomban elfoglalt helyzetüket (elidegeníthetetlen javak). Az is tény azonban, hogy tulajdonosaik másodlagos újratevésében is ugyanúgy szerepet játszhattak. Miután nem biztos, hogy a *tholosz*-ok olyan temetkezési helyek voltak, ahová egy egész közösség temetkezett, vagy csak egy exkluzív, kiváltságos elit, ezért a pecsétlő lehetett egy olyan tárgytypus is, amely megkülönböztette az egy helyre eltemetett embereket egymástól (KARYTINOS 1998, 78-86).

#### Ismeretlen rendeltetésű töredékek

– 2224. gödör, 52/28 szelvény, IIA-B-III. Baden? A gödörben 8 kg kerámiatöredéket tártunk fel, köztük kétszátatú tálak töredékeit. A 2224. gödör egy gödörkomplexumban fekszik a 2102. emberi csontvázat őrző gödörrel (vö.: HORVÁTH 2004a).

Anyaga: kerámiaüzalékkal soványított agyag, gondosan simított, vörös színűre égett. Felső részén elágazó, alsó részén oszlopszerű, téglalap átmetszetű lábakon álló agyagtárgy-töredék, lábakon álló, az elágazás-szerű törésnél kiszélesedő tárgyból. M.: 100×47×85 mm (17. kép 1).

– 2733. gödör, 41/17 szelvény, 1383. kultúrréteg alatt, badeni II. A átmeneti fázis. A gödörben 1 kg kerámiatöredéket tártunk fel, köztük egy emberi lábcskát formázó plasztika-töredéket, és egy különleges applikációval díszített kihajló peremtöredéket. A 2733. gödör a 1384. kultúrréteg, és az alatta feltárt objektumok közelében található, az egyikben egy állatplasztikával díszített amfóra töredéke került elő.

Anyaga: csillámos homokkal és kerámiaüzalékkal soványított agyag, belül gondosabban simított, kívül csak ujjal simított, utólagosan megégett. Üreges, felső részén elágazó, alsó részén oszlopszerű, téglalap átmetszetű lábakon álló agyagtárgy-töredék, lábakon álló, az elágazás-szerű törésnél kiszélesedő tárgyból. M.: 105×96 mm (17. kép 2).

A leletek párhuzamát Stránska/Oldalfala-Mogyorósról ismerjük (késő badeni IV, B. Kovács 2003, 35. ábra/4. a-b).

Sajnos a leletek annyira töredékes állapotúak, hogy teljes alakjuk és funkciójuk meghatározása kérdéses. Egyelőre két lehetőséget körvonalazunk. Az első változatban ülőalkalmatosság (bútor, trón?) lábaként határozunk meg. A Boleráz/badeni kultúrában egyelőre nem ismerünk ilyen tárgyakat. Vučedol-Gradac-on az 1. apszisos házból került elő egy miniatűr, négy lábon álló támlás székmódel (SCHMIDT 1945, 29. T/2). Az apszisos házat eredeti közlésében a badeni kultúrába, később a Kostolac kultúrába sorolták (NIKOLIĆ 1996, 381).

A második lehetőség edény lábaként meghatározni a töredékeket. Olyan típusú edényt képzelünk el, amely Dél-Európában széles körben és idő-intervallumban, sokféle változatban elterjedt. Ezeket *rhyton*-ként, szenes-vödörként, só-edényként értelmezték eddig. Jellemzőjük a négy láb, a tetején elhelyezett karika alakú fül, és a nagy, mély testüreg. Elterjedésük Kr.e. 4800-3500-ig, a Peloponnészosztól a trieszti karsztig, Koszovótól az itáliai szárazföldre és a Lipári-szigetekig körvonalazható (CHAPMAN 2000a, 65-68). A balatonöszödi töredékek egymáshoz hasonlóak méretben és kialakításban. Formailag azonos töredékek több lelőhelyről is ismertek (PERIĆ 1996, Abb. 7/b-c, Abb. 8/f, k, l, m, stb.). Eddig nem került elő sem a bolerázi, sem a badeni kultúrában ilyen típusú ép edény.

#### Összefoglalás

Tanulmányunkban a nagy kiterjedésű (100.000 m<sup>2</sup>) és hosszú életű (IB-III/IV elejéig fázisok, 4680 ±45 – 3870 ±50 BP: 810 év) bolerázi/badeni település, Balatonöszöd-Temetői dűlő kultikusnak vélt tárgy-típusait mutattuk be (antropomorf kisplasztikák, épületmodellek, pecsétlők), a környezetükben feltárt további leletek és jelenségek bevonásával próbálva értelmezni egykori szerepüket.

A kultikus tárgyak zárt objektumban vagy kultúrrétegben, tipológiailag és finomkronológiailag meghatározható környezetben láttak napvilágot. Az objektumok környezetében feltárt véres (emberi és állati) áldozati gödrök közelsége azt mutatja, hogy a használt kultikus tárgy-típusok olyan szertartásokhoz kötődtek, amelyeket véres áldozatok bemutatása kísért. A kultikus tárgyak már nem elsődleges rendeltetésű helyükön, hanem használatukból kivonva, szakrális erejüktől megfosztva, törött állapotban, hulladékként kerültek elő. A különböző tárgyak (antropomorf kisplasztikák, épületmodellek, pecsétlők) esetleges, egyidejű használata egymással is összefüggést mutat.

Bár a balatonöszödi kultikus tárgyak eltérő háttérrel, nem természetes, hanem erőszakos halállal halt egyedek (áldozatok) temetkezéseinek közelében láttak napvilágot, mégis – hasonlóan a szabályos temetkezésekben előforduló kultikus tárgytypusokkal, mint pl. pecsétlők, idolkok – ezek a tárgyak is a halottkultusz/öskultusz intézményét szolgálták a településeken belül. A legtöbb vallástörténeti munka hangsúlyozza, hogy a vallás – annak bármilyen formája – rendezett, ám logikája eltér a hétköznapiaktól, és sajátos, csak rá jellemző formát mutat. Az áldozati helyszínek és az azok

során használt edények és tárgyak a balatonőszödi településen sokszor még mindig szorosan egymás mellett, más esetekben néha 10 méteres távolságra kerültek egymástól. Ennek oka a bolerázi/badeni kultúrák életmódjában és a települések rendezetlenségében, szórt jellegében, valamint a szertartások sajátos struktúrájában keresendő.

A balatonőszödi eset jó példa arra, hogy egy-egy tárgycsoportot önmagában értelmezni (vö. idolk, vagy pecsétlők), illetve zárt objektumok anyagát önmagában

közelíteni környezetük bevonása nélkül óriási információvesztéssel és tévutakkal jár. Csak megfelelő perspektívából szemlélve bontakozhat ki előttünk a *Transzcendens* – a maga sajátos logikájában.

Természetes, hogy a balatonőszödi példa csak egy kis lépés a késő rézkor vallásosságának megértése felé. Azzal, hogy a településeken is a halottkultusz, őskultusz szertartásaihoz sikerült e tárgyakat kapcsolni, elindultunk a megoldás felé, de még korántsem értünk annak végére.

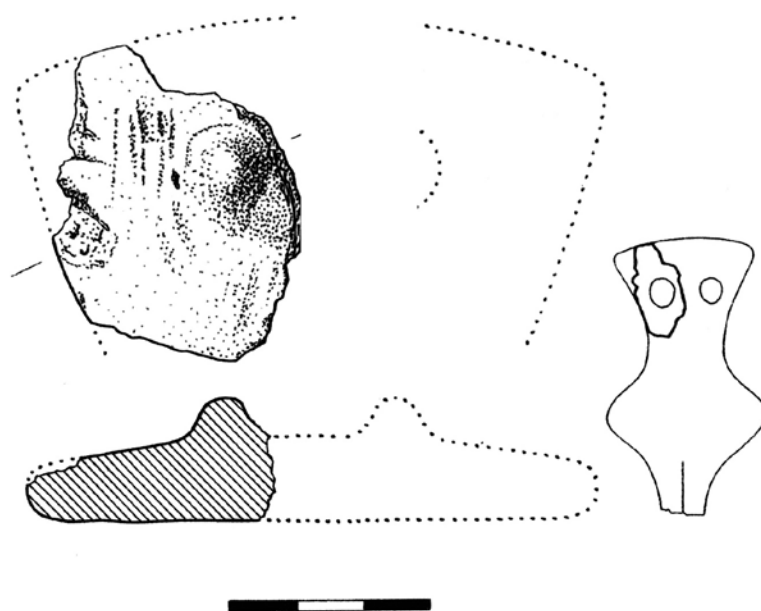
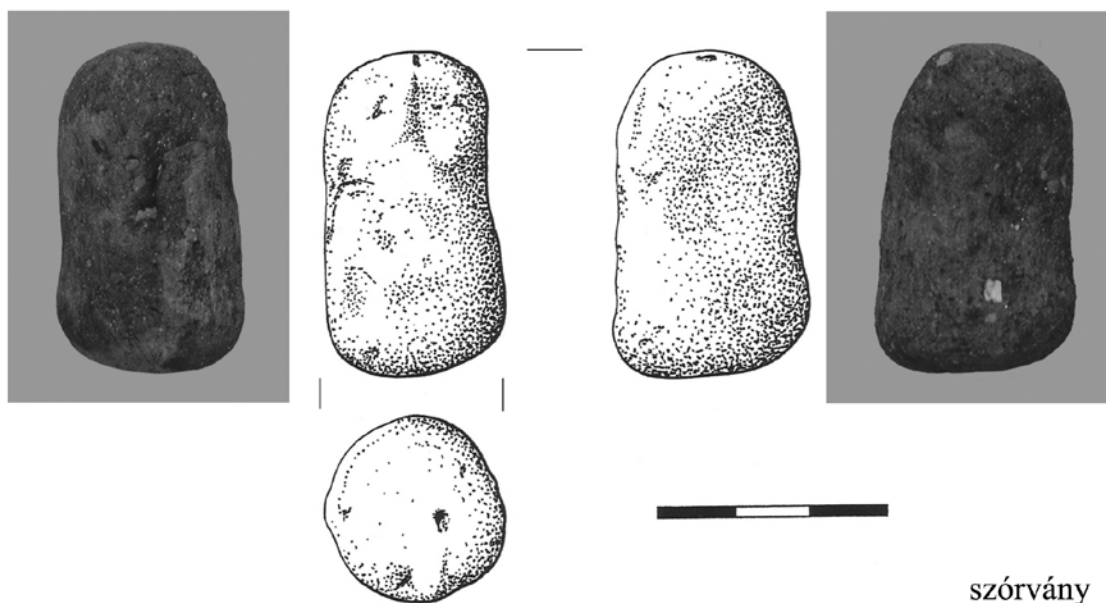
## Irodalom

- A MAGYAR NEMZETI MÚZEUM 1992: Fodor I. – Kovalovszki J. – Kovács T. – Lovag Zs. – Tóth E., A Magyar Nemzeti Múzeum. Budapest, 1992.
- ANTHONY, D. W. 2007: Horse, the Wheel and Language. How Bronze-Age riders from the Eurasian Steppes shaped the Modern World. Princeton University Press, Princeton-Oxford, 2007.
- ARCH. VYSKUMY 1985: Archeologické Vyskumy v okrese Rimavská Sobota. – Régészeti ásatások a Rimaszombati járásban (1978-1984). Gemerské Múzeum – Gömői Múzeum, 1985.
- BAILEY, D. W. 2005: Prehistoric Figurines. Representation and corporeality in the Neolithic. Routledge, London and New York, 2005.
- BANNER, J. 1943: Az újabb kőkori lakóház kutatás mai állása Magyarországon. – L'état actuel de la recherche des habitations néolithiques en Hongrie. ArchÉrt 4: 1-25.
- BANNER, J. 1956: Die Pécelér Kultur. ArchHung XXXV.
- BÁNYFY, E. 1985: Kultikus rendeltetésű leletegyüttes a Kis-Balaton közepén rézkorából. – A Middle Copper Age Cult Assemblage from the Little Balaton. ArchÉrt 112: 187-193.
- BÁNYFY, E. 1986: House models from neolithic Hungary – Attempt at a general interpretation. In: Archaeological Objectivity in Interpretation. Vol. 2 The World Archaeological Congress 1-7 September 1986, Southampton-London, 1986.
- BÁNYFY, E. 1990-1991: Cult and Archaeological Context in Central and South-Eastern Europe in the Neolithic and the Calcolithic. Antaeus 19-20: 183-251.
- BÁNYFY, E. 2001: Notes on the Connection between Human and Zoomorphic Representations in the Neolithic. In: Biehl, P. F. – Bertemes, H. – Meller, H. (eds.) The Archaeology of Cult and Religion. Archeolingua 13, 2001, Budapest, 53-71.
- BARLEY, N. 1984: Placing the West African Potter. In: Picton, J. (ed.): Earthenware in Asia and Africa. London, 1984, Percival David Foundation, 93-105.
- BARLEY, N. 1994: Smashing pots: feats of clay from Africa. London, 1994, British Museum Press.
- BARRETT, J. 1991: 'Towards an archaeology of ritual'. In: Garwood, J. – Jennings, P. – Skeates, R. – Toms, J. (eds.): Sacred and profane. Oxford Committee for Archaeology Monograph No. 32, Oxbow, Oxford, 1991, 1-9.
- BELÉNYESY, K. és HORVÁTH, T. 2004: Balatonőszöd-Temetői dűlő (M7/S-10 lelőhely). SMK XVI: 23-25.
- BELÉNYESY, K. és HORVÁTH, T. 2007: Balatonőszöd-Temetői dűlő. In: Belényesy, K. – Honti, Sz. – Kiss, V. (szerk): Gördülő idő. Régészeti feltárások az M7-es autópálya Somogy megyei szakaszán Zamárdi és Ordacsehi között. – Rolling Time. Excavations on the M7 Motorway in County Somogy between Zamárdi and Ordacsehi. SMMI – MTA-RI, 2007, 97-113.
- BIBLIA – Istennek az Őszövetséggel és az Újszövetséggel adott kijelentése. (ed.: A Magyar Országos Egyházak Ökumenikus Tanácsának Bibliafordító Szakbizottsága), Budapest, 1975. – *The Holy Bible*. King James Version, New York, www.bartleby.com, 2000.
- B. KOVÁCS, I. 2003: A Méhi istenfrász és népe. Gömör-Kishont az őskorban (I.) Rimaszombat, 2003.
- BONDÁR M. 1999: A badeni kultúra újabb és "elfelejtett" idolkjai. – The latest and the forgotten idols of the Baden Culture. WMMÉ 21: 39-59.
- BONDÁR, M. 1999-2000: Neue und vergessene Idole der Badener Kultur. ActaArchHung 51: 23-34.
- BONDÁR, M. 2002: Fejezetek a Kárpát-medence késő rézkori emberábrázolásának tárgyi emlékeiből. – Chapters from the objectual remains of the Late Copper Age human depiction in the Carpathian Basin. WMMÉ XXIV: 81-98.
- BONDÁR, M. 2006: Kultúráváltások a rézkori emberábrázolások tükrében (Dunántúl). – Cultural changes in the light of human representations during the Copper Age (Transdanubia). ZM 15: 107-133.
- BONDÁR, M. 2007: Késő rézkori idolk Balatonszemes-Szemesi-berek lelőhelyéről. In: Belényesy, K. – Honti, Sz. – Kiss, V. (szerk): Gördülő idő. Régészeti feltárások az M7-es autópálya Somogy megyei szakaszán Zamárdi és Ordacsehi között. – Rolling Time. Excavations on the M7 Motorway in County Somogy between Zamárdi and Ordacsehi. SMMI - MTA-RI, 2007, 133-135.
- BONDÁR, M. 2008: The Paraphernalia of Cult Life in the Late Copper Age. ActaArchHung 59: 171-181.
- BOTTYÁN, Á. 1955: Szkíták a magyar Alföldön. RF I:1, 1955.
- P. BARNÁ, J. 2003: Késő rézkori település Nagykanizsa-Billa lelőhelyen. – Late Copper Age Settlement in Nagykanizsa-Billa. ZM 12: 97-142.
- CHAPMAN, J. 2000: Pit-digging and Structured Deposition in the Neolithic and Copper Age. Proceedings of the Prehistoric Society 66: 61-87.
- CHAPMAN, J. 2000a: Fragmentation in Archaeology: people, places and broken objects in the prehistory of south eastern Europe. London-New York, 2000, Routledge.
- CHAPMAN, J. 2001: Object Fragmentation in the Neolithic and Copper Age of Southeast Europe. In: Biehl, P.F. – Bertemes, F. – Meller, H. (eds.): The Archaeology of Cult and Religion. Archeolingua Vol. 13, 2001, 89-105.
- CIUGUDEAN, H. 1983: Funeral magic practices in the cemeteries of the Cotofeni Culture. In: Anati, E. (ed.): Prehistoric Art and Religion. Valcamonica Symposium III – 1979 Proceedings of the Intellectual Expressions of Prehistoric Man: Art and Religion, 1983, 169-176.
- CIUGUDEAN, H. 2000: Eneolithic final in Transilvania si Banat: cultra Cotofeni. Timișoara, 2000, Bibliotheca Historica et Archeologica Banatica.
- CSEPLÁK, Gy. 1991: A Dunántúli Vonaldíszes Kerámia kultúrája „Tapolcai csoportjának” kerámiájáról és annak archaeodermatológiai vizsgálatáról. – Die Keramik der „Tapolca-Gruppe” der Transdanubischen Linienbandkeramik ind ihre archaeodermatologische Untersuchung. Bibliotheca Musei Tapolcensis 1, 1991, Tapolca, A Dunántúli Vonaldíszes kerámia kultúrája „Tapolcai csoportjának” Balaton környéki lelőhelyei, 241-267.
- DANI, J. 2005: A Felső-Tisza-vidék kora bronzkora a tell-kultúrákat megelőző időszakban. Ph.D. disszertáció, kézirat, ELTE, Budapest, 2005.
- DESHAYES, J. 1968: Dikili Tash. BCH 92: 1062-1077.
- DZHANFEZOVA, T. 2003: Neolithic pintaderas in Bulgaria. Typology and comments on their ornamentation. In: Nikolova, L. (ed.): Early Symbolic Systems for Communication in Southeast Europe. BAR International Series 1139, Vol. 1, 2003, 97-108.

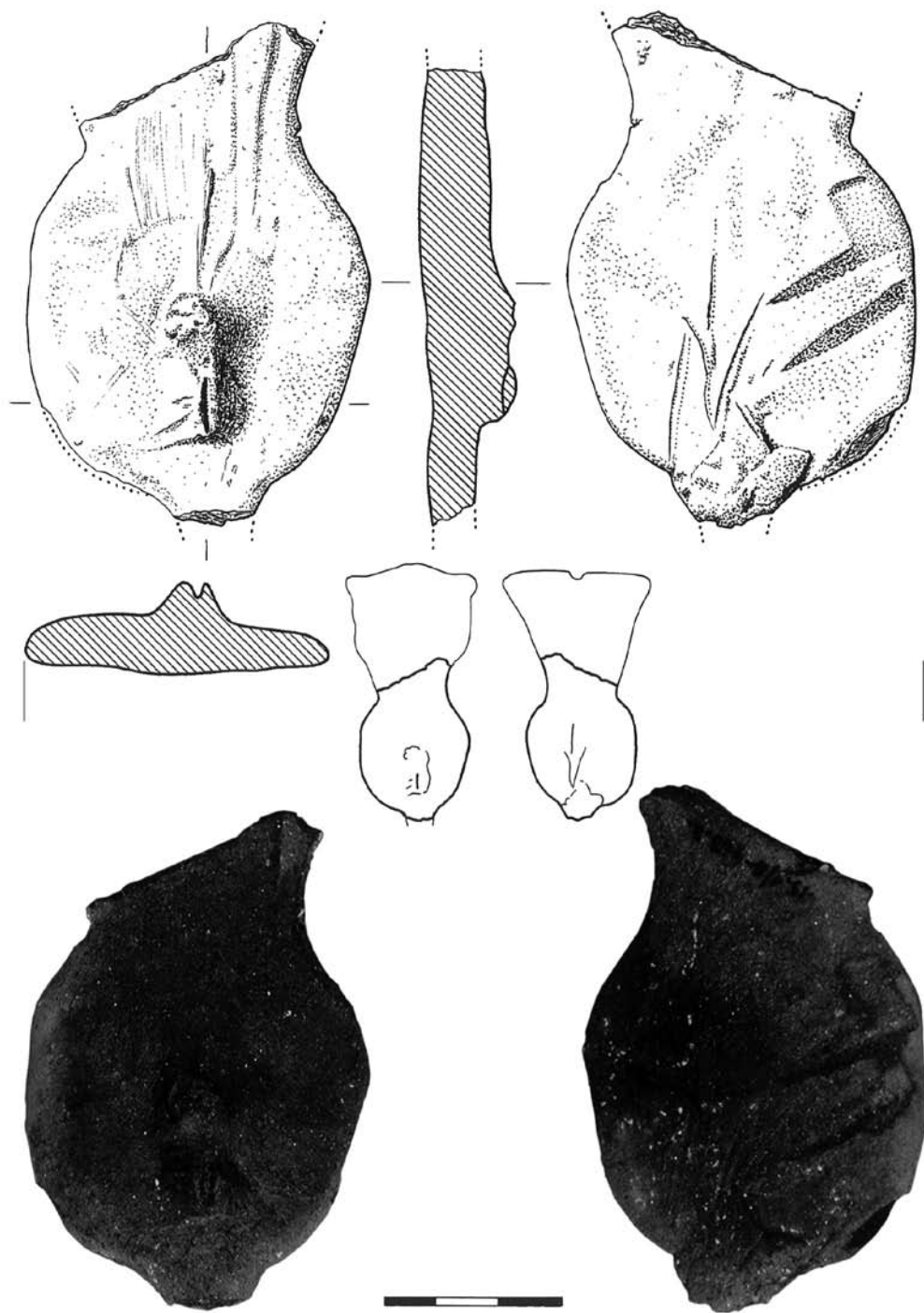
- DZHANFEZOVA, T. 2005: The possible functions of the stamp seals. Some considerations. In: Dumitroaia, G. – Chapman, J. – Weller, O. – Preoteasea, C. – Munteanu, R. – Nicola, D. – Monah, D. (eds.): Cucuteni. 120 ans de recherches le temps du bilan. Centre International de Recherches de la Culture Cucuteni, Piatra-Neamț, Institut d'Archéologie Iași, 2005, 309-332.
- DUMEZIL, G. 1986: Mítosz és eposz. [Mythe et Épopée] Gondolat, Budapest, 1986.
- DUMITREȘCU, S. & TOGAN, G. 1971: Săpăturile arheologice de la Boarta-Cetățuie. (Jud. Sibin). Archäologische Ausgrabungen in Boarta-Cetățuie (Bez. Sibin). Acta Musei Napocensis VIII: 423-436.
- DURMAN, A., (ed.) 1988: Vučedol treće tisuđljeće p.n.e. – Vučedol three thousand years b.c. Zagreb, 1988.
- ECSEDY, I. 1973: Újabb adatok a tiszántúli rézkor történetéhez. – New data on the history of the copper age in the region beyond the Tisza. A Békés megyei Múzeumok Közl. 2: 3-40.
- ECSEDY, I. 1984: Óskori leletek Dunaszekcső-Várhegyről. – Prehistorical finds from Dunaszekcső-Várhegy. JPMÉ 29: 89-126.
- ELIADE, M. 1969: Le Myth de l'éternel retour. Paris, 1969.
- ELIADE, M. 1998: *Az órök visszatérés mítosza avagy a mindenség és a történelem*. Budapest, 1998.
- ENĂCHESCU, C. 2004: Spiritual Elements in the Cernavodă III-Boleráz Complex. In: Cojocaru, V. – Spinei, V. (eds.): Aspects of Spiritual Life in South East Europe from Prehistory to the Middle Ages. Iași, 2004, 47-62.
- ENĂCHESCU, C. 2007: The Cernavodă III Boleráz Phenomenon: Eneolithic, Kupferzeit, Jungsteinzeit or Early Bronze Age. In: Galanaki, I. – Tomas, H. – Galanakis, Y. – Laffineur, R. (eds.): Between the Aegean and Baltic Seas. Prehistory across borders. *Aegeum* 27, Annales d'archéologie égéenne de l'Université de Liège et ŪT, 2007, 113-118.
- ENDRŐDI, A. 1987-1988: Badeni idoltörredék Káposztásmegyerr-Farkaserdőről. – Badener Idolfragment aus Káposztásmegyerr-Farkaserdő. ArchÉrt 114: 80-85.
- FÁBIÁN, Sz. 2003: Rézkori pecsétlő Balatonkeresztúr-Réti dűlőről. – Copper Age pintadera from Balatonkeresztúr-Réti-dűlő. Ősrégészeti levelek 5: 33-38.
- FURHOLT, M. 2008: Culture History beyond Cultures: The Case of Baden Complex. In: Furholt, M. – Szmyt, M. – Zastawny, A. (eds.): The Baden Complex and the Outside World. Studien zur Archäologie in Ostmitteleuropa Band 4, 2008, 13-25.
- GALLINA, Zs. 2004: Fonyód-Bézsény-pusztá. (M7 S-33 lelőhely). SMK 16: 34-40.
- GARWOOD, J., JENNINGS, P., SKEATES, R. & TOMS, J. (eds.) 1991: Sacred and profane. Oxford Committee for Archaeology Monograph No. 32, Oxbow, Oxford, 1991.
- GHEORGHIU, D. 2001: The Cult of Ancestors in the East European Chalcolithic. A Holographic Approach. In: Biehl, P. F. – Bertemes, F. – Meller, H. (eds.): The Archaeology of Cult and Religion. *Archaeologia* 2001, Budapest, 73-89.
- GHEORGHIU, D. 2003: Building a Ceramic Macroobject: The 2003 Vadastra Project experiments. *The Old Potter Almanach* 2003: 1-5.
- GHERDÁN, K., TÓTH, M., HERBICH, K., HAJNALOVA, M., HLOZEK, M., PROKES, L., MIHÁLY, J. és HORVÁTH, T. 2010: Természettudományos megfigyelések a középső és késő rézkori kultúrák fazekasáruin Balatonöszöd-Temetői dűlő lelőhelyen. – Analytical data on Middle and Late Copper Age pottery production at Balatonöszöd-Temetői dűlő. *Archeometriai Műhely* 2010:1: 83-104.
- GIMBUTAS, M. 1974: The Gods and Goddesses of Old Europa. 7000 to 3500 BC. Myths, Legends and Cult Images. London, 1974.
- GIMBUTAS, M. 1989: The Language of the Goddess. Uneathin the Hidden Symbols of Western Civilization. London, 1989.
- GRAMMENOS, D.V., (ed.) 2003: Recent Research in the Prehistory of the Balkans. Publications of the Archaeological Institute of Northern Greece, Nr. 3, Thessaloniki, 2003.
- HANSEN, S. 2001: Neolithic Sculpture. Some Remarks on an Old Problem. In: Biehl, P. F. – Bertemes, F. – Meller, H. (eds.): The Archaeology of Cult and Religion. *Archaeologia* 2001, Budapest, 37-53.
- HANSEN, S. 2007: Bilder vom Menschen der Steinzeit. Untersuchungen zur anthropomorphen Plastik der Jungsteinzeit und Kupferzeit in Südosteuropa. I-II. *Archäologie in Eurasien* Band 20, Mainz, 2007.
- HORVÁTH, L. A. 1993: A Kárpát-medence középső-rézkorának történeti és kronológiai kérdései. (A tűzdelt barázdas keramika helyzete az Alföldön). PhD Disszertáció, kézirat, Zalaegerszeg, 1993.
- HORVÁTH, L. A. & H. SIMON, K. 2003: Das Neolithikum und Die Kupferzeit in Südwesttransdanubien. IPH IX, 2003.
- HORVÁTH, P. 2006: Vallásfilozófia és vallástörténet. L'Harmattan-Zsigmond Király Főiskola, Budapest, 2006.
- HORVÁTH, T. 2002: Rejtőzködő múlt. Rézkori álarc az M7-esen. *Élet és Tudomány* 23, 2002, június 7, 711-714.
- HORVÁTH, T. 2002a: Késő rézkori agyagmaszk Balatonöszödről. – Late Copper Age clay-mask from Balatonöszöd. Ősrégészeti levelek 4: 31-40.
- HORVÁTH T. 2002b: A unique antropomorphic representation of Baden Culture. *Antaeus* 25 (2002) 423-426.
- HORVÁTH, T. 2004: A new human representation from the Baden Culture: a mask from Balatonöszöd. *Acta ArchHung* 55: 179-237.
- HORVÁTH, T. 2004a: Emberi vázakat tartalmazó objektumok Balatonöszöd-Temetői dűlő badeni településéről. – Human burials from the Baden settlement of Balatonöszöd-Temetői dűlő. SMK XVI: 71-109.
- HORVÁTH, T. 2004b: Late Copper Age Settlement in Balatonöszöd, Hungary. *ActaArchCarp* XXXIX: 59-85.
- HORVÁTH, T. 2006: Állatmeteközések Balatonöszöd-Temetői dűlő Badeni lelőhelyen. – Animal burials from the Late Copper Age Baden site: Balatonöszöd-Temetői dűlő. SMK XVII: 107-152.
- HORVÁTH, T. 2006a: A badeni kultúráról – rendhagyó módon. – About Baden Culture – an irregular approach. *NyJAMÉ XLVIII*: 89-133.
- HORVÁTH, T. 2008: „Spulni”: egy ismeretlen funkciójú tárgy típusa Badeni kultúrában (Variációk egy témára). – „Spulni”: an artifact of unknown function from the Baden culture. (Possibilities and variations). SMK 18: 157-166.
- HORVÁTH, T. 2008a: *Balatonöszöd – an Unusual Baden Settlement? In: Furholt, M. – Szmyt, M. – Zastawny, A. (eds.): The Baden Complex and the Outside World. Studien zur Achäologie Ostmitteleuropas* 4, Bonn, 67-83.
- HORVÁTH, T. 2008b: Sozialmorphologische Studie der spätkupferzeitlichen Baden-(Pécel)-Kultur. *MAGW* 138: 159-203.
- HORVÁTH, T. 2010: Europäische Maskentradition am Beispiel eines spätkupferzeitlichen Fundes. Masken der Vorzeit (I). Internationale Tagung vom 20. Bis 22. November 2009 in Halle (Saale). Tagungen des Landesmuseums für Vorgeschichte Halle (Saale) Band 4: 109-127.
- HORVÁTH, T. 2010a: Manifestation des Transzendenten in der Badener Siedlung von Balatonöszöd-Temetői dűlő – Zeremoniegefäße. *ActaArchHung* 61: 1-48.
- HORVÁTH, T. 2010b: Transcendent phenomena in the Late Copper Age Boleráz/Baden settlement uncovered at Balatonöszöd-Temetői dűlő: human and animal „depositions”. [www.jungsteinSITE.de/](http://www.jungsteinSITE.de/) September 2010
- HORVÁTH, T. 2010c: Új szempontok a szelevény-vadasi kultusz edény kulturális besorolásához és keltezési problémáihoz. – New aspects of the cultural attribution and dating of the cult vessel from Szelevény-Vadas. Ősrégészeti levelek 11: 129-135.
- HORVÁTH, T. 2010d: Megfigyelések a középső és késő rézkori kultúrák fazekasáruin Balatonöszöd-Temetői dűlő lelőhelyen. Készítéstechnikai vizsgálatok. – Archaeological contribution to the study of the Middle and Late Copper Age pottery. *Archeometriai Műhely* 2010:1: 51-82.
- HORVÁTH, T. 2010: A szárazföldi szállítás kezdetei és hatása a Boleráz/Baden kultúrák életében. – The beginning and the role of transporting in the life of Boleráz/Baden Culture. *NyJAMÉ LII*, 95-139.
- HORVÁTH, T. 2011: Hajdúnánás-Tedej-Lyukas halom – The Interdisciplinary Survey of a Typical *Kurgan* from the Great Plain Region: a Case Study (The Revision of the *Kurgans* from the Territory of Hungary). In: PETŐ, Á. – BARCZI, A. (eds.): *Kurgan Studies: An environmental and archaeological multiproxy study of burial mounds in the Eurasian steppe zone*. BAR International Series 2238, 71-133.
- HORVÁTH, T., HERBICH, K., GHERDÁN, K. és VASÁROS, Zs. 2005: A badeni kultúra épületei Balatonöszöd-Temetői dűlő lelőhelyen. – Houses of Baden culture at Balatonöszöd-Temetői dűlő. Ősrégészeti levelek 7: 91-128.

- HORVÁTH, T., GHERDÁN, K., HERBICH, K. & VASÁROS, Zs. 2007: Häuser der Badener Kultur am Fundort Balatonőszöd-Temetői dűlő. *ActaArchHung* 58: 43-105.
- HORVÁTH, T., S. SVINGOR, É. & MOLNÁR, M. 2006: Újabb adatok a Baden-péceli kultúra keltezéséhez. – New datas to the absolute chronology of Baden-Pécel Culture. *Archeometriai Műhely* 2006/III./3 19-30; 1. melléklet.
- ILON, G. (szerk.) 2007: Százszorszépek. Emberábrázolás az őskori Nyugat-Magyarországon – Die Wunderschönen. *Menschendarstellung im urzeitlichen Westungarn – Wonderful beauties. Human representations in prehistoric Western Hungary. Kiállítási katalógus, Kőszeg, 2007.*
- HORVÁTH, T., S. SVINGOR, É. & MOLNÁR, M. 2008: New radiocarbon dates for the Baden Culture. *Radiocarbon* 50/3: 447-458.
- KALICZ, N. 1976: Die Hüttemodelle der Lengyel-Kultur in Ungarn. *JMV* 60: 117-127.
- KALICZ, N. 1981: Die kopflosen Idole der Badener Kultur und ihre südlichen Beziehungen. *Symposia Thracica, Xanthi, 1981, 232-256.*
- KALICZ, N. 1985: Kőkori falu Aszódon. – Neolithisches Dorf in Aszód. *Múzeumi füzetek* 32, 1985, Aszód.
- KALICZ, N. 2002: Eigenartige Anthropomorphe Plastik der Kupferzeitlichen Badener Kultur im Karpatenbecken. *BudRég XXXVI*: 11-53.
- KARYTINOS, A. 1998: Sealstones in Cemeteries: A display of social status? In: Branigan, K. (ed.): *Cemetery and Society in the Aegean Bronze Age. Sheffield Studies in Aegean Archaeology* 1: 78-86.
- KAWASHIMA, T. 2005: Another aspect of figurine function. *DocPraeh XXXII*: 177-185.
- KISFALUDY, J. 1997: Tonstempel und Knochenzylinder aus der mittleren Eisenzeit im Karpatenbecken. *CommArchHung* 1997: 75-109.
- KISS, V. 2007: Zamárdi-Kút völgyi-dűlő. In: Belényesy, K. – Honti, Zs. – Kiss, V. (szerk.): *Gördülő idő. Régészeti feltárások az M7-es autópálya Somogy megyei szakaszán Zamárdi és Ordacsehi között. – Rolling Time. Excavations on the M7 Motorway in County Somogy between Zamárdi and Ordacsehi. SMMI - MTA-RI, 2007, 63-71.*
- KOREK, J. 1983: Közép-Kelet Európa a rézkor végén. *Doktori disszertáció, kézirat, Budapest, 1983.*
- KOREK, J. 1984: Ásatások Szigetcsép-Tangazdaság I. lelőhelyen. A későrézkori település leletei. – Ausgrabungen auf dem Fundort Szigetcsép-Tangazdaság I. – Funde der spätkupferzeitlichen Siedlung. *CommArchHung* 1984: 5-29.
- KÖNINGER, J., KOLB, M. & SCLICHTERLE, H. (2001): Elemente von Boleráz und Baden in den Feuchtbodensiedlungen des Südwestdeutschen Alpenvorlandes und ihre mögliche Rolle im Transformationsprozess des Lokalen Endneolithikums. In: Cernavodă III-Boleráz. Ein Vorgeschichtliches Phänomen zwischen dem Oberrhein und der Unteren Donau. *Studia Danubiana ser. Symp. II, București 2001, 641-673.*
- KUHRT, A. 2005: Az ókori Közép-Kelet. *Studia Orientalia* 4, 2005, Budapest.
- LAZAROVIC, C.-M. 2005: Anthropomorphic statues from Cucuteni-Tripolje: some signs and symbols. *DocPraeh XXXII*: 145-154.
- LEEB, A. 1989: Fundmeldung Zwerndorf, OG Weiden a. d. March, VB Gänserndorf. *FÖ* 28: 172.
- LEBEGYEV, J. 2007: Kanaánita szentélymodell. Az évszak műtárgya – Nyár. *Szépművészeti Múzeum, Budapest, 2007.*
- LENNEIS, E., NEUGEBAUER-MARESCH, C. & RUTTKAY, E. 1995: Jungsteinzeit im Osten Österreichs. *Wissenschaftliche Schriftenreihe Niederösterreich, St. Pölten-Wien, 1995.*
- LUCA, A. S. 2001: Daten Bezeiglich der „Statuette aus Liubcova II“, Kreis Karasch-Sewerin. *AnB ser. Noua* 9: 61-72.
- LULEY, H. 1992: Urgeschichtlicher Hausbau in Mitteleuropa. *Grundlagenforschungen, Umweltbedingungen und bautechnische Rekonstruktionen. UPA 7, Bonn, 1992.*
- MAKKAY, J. 1962: Die balkanischen, sog. kopflosen Idole. Ihr Ursprung und ihre Erklärung. *ActaArchHung* 14: 1-24.
- MAKKAY, J. 1963: Adatok a péceli (badeni) kultúra vallásos elképzeléséhez. – Data to the religious life of Baden-Pécel culture. *ArchÉrt* 90: 3-16.
- MAKKAY, J. 1970: Fejér megye története az őskortól a honfoglalásig 1. A kőkor és a rézkor Fejér megyében. *Székesfehérvár 1970.*
- MAKKAY, J. 1984: Early Stamp seals in South-East Europe. *Budapest, 1984.*
- MALALAS IOÁNNÉS: *Chronographia*. Ed. L. Dindorf. 1831, Bonn, Weber.
- MANTU, C. M., DUMITROAIA, G. & TSARAVOPOULOS, A. 1997: Cucuteni: The Last Great Chalcolithic Civilization of Europe. *Thessaloniki, 1997.*
- MILIČEVIĆ, M. 1984: Rekonstrukcija zenske odjece u eneolitikumu medurječja Dunava, Drave i Save. – Reconstruction of the aeneolithic women's wear between the Danube, the Drava and the Sava. *OpA* 9: 1-22.
- MILIČEVIĆ, M. 1988: A Rekonstruktion of Womens Dress in the Vučedol Culture. In: Durman, A. (ed.): *Vučedol. Treće tisućljeće p.n.e. Vučedol. Three thousand years b.c. Muzejski prostor Zagreb Jezuitski trg. 4. 21. 7-31. 8. 1988.*
- MOLNÁR, I. és SÍPOS, C. 2006: Balatonlelle-Rádi út mellett (67/2). *SMK* 17/A: 46-48.
- MONTAGNARY KOKELJ, E. 2003: Evidence of long distance connections at the edge of the Balkans: Economic or Symbolic value? In: Nikolova, L. (ed.): *Early Symbolic of Communication in Southeast Europe. BAR International series* 1139, 2003, Vol. 2, 361-369.
- MRT 5: HORVÁTH, L., H. KELEMEN, M. és TORMA, I. 1979: Komárom megye régészeti topográfiája. *Esztergom és dorogi járás. Budapest, 1979.*
- MRT 6: ECSEDY, I., KOVÁCS, L., MARÁZ, B. és TORMA, I. 1982: Békés megye régészeti topográfiája. *A szeghalmi járás. IV/1. 1982, Budapest.*
- M. VIRÁG, Zs. 1999: A badeni kultúra rézleletei Sármellék-Égenföldről. – Die Kupferfunde der Badener Kultur in Sármellék-Égenföld. *Zalai Múzeum* 9: 33-55.
- NĚMEJCOVÁ-PAVÚKOVÁ, V. 1981: Náct periodizácie badenskej kultúry a jej chronologických vzťahov k juhovýchodnej Európe. – An outline of the periodical system of Baden culture and its chronological relations to Southeast Europe. *SIA XXIX-2*: 261-296.
- NĚMEJCOVÁ-PAVÚKOVÁ, V. 1991: Typologische Fragen in der relativen und absoluten Chronologie der Badener Kultur. *SIA* 39: 59-89.
- NĚMEJCOVÁ-PAVÚKOVÁ, V. 1998: Die Badener Kultur. In: Preuss, J. (Hrsg.): *Das Neolithikum in Mitteleuropa. Kulturen-Wirtschaft-Umwelt vom 6 bis 3. Jahrtausend v.u. Z. Band 1-2: 383-400. Weissbach, 1998.*
- NIKOLIĆ, D. 1996: Architecture of the Kostolac settlements. In: Nikolova, L. (ed.): *Early Bronze Age Settlement Patterns in the Balkans (ca. 3500-2000 BC, calibrated dates). Reports of Prehistoric Research Project I, Nos. 2-4, April-December 1995, Part 1-3, Sofia, 1996, 373-383.*
- NIKOLOV, V. 1998: Die Kultszene aus Ovčarovo: ein Versuch für Kalenderinterpretierung. In: Anreiter, P. – Bartosiewicz, L. – Jerem, E. – Meid, M. (eds.): *Man and the animal World. Studies in Archaeozoology, Archeology, Anthropology and Paleolinguistics in memoriam Sándor Bökönyi. Archeolingua (1998) 403-407.*
- NOVOTNÝ, B. 1981: Zur Idolatrie der Badener Kultur in der Slowakei. *SIA* 29: 131-138.
- PAVELČIK, J. 1967: Die kanellierte Keramik und die Kulturgruppe des Bošáca-Typus in Mähren und Mähren-Schlesien. *Zprávy Společnosti Archeologické Akademie Ved* 9: 28.
- PAVELČIK, J. 1982: Drobné terrakoty z Hlinska u Lipníku (okr. Přešov). I. – Kleine Terrakotten aus Hlinsko bei Lipník (Bez. Přešov). *PamArch* 73: 261-292.
- PAVÚK, J. 1981: *Umenie a život doby kamennej. Bratislava, 1981.*
- PERIĆ, S. 1996: Kult-Rhythone der neolithischen Viehzüchter der Balkanhalbinsel. *Starinar XLVII*: 21-66.
- PETRASCH, J. 1984: Die absolute Datierung der Badener Kultur aus der Sicht des süddeutschen Jungneolithikums. *Germania* 62: 269-287.
- PETROVIĆ, J. & JOVANOVIĆ, B. 2002: Gomolava. Naselje kasnog eneolita. – Gomolava. Settlements of the Late Eneolithic. *Gomolava Knjiga* 4, 2002, Novi Sad – Beograd.
- REZI KATÓ, G. 2001: Adalékok a középső rézkor hitvilágához. – Contribution to our perception of the body of beliefs in the Middle Copper Age. *ΜΩΜΟΣ* 2001: 119-128.
- RIES, J. (szerk.) 2003: *A szent antropológiája. A Homo religiosus eredete és problémája. [Le Origini e il Problema Dell' Homo Religiosus.] Typotex, Budapest, 2003.*
- RIŠCUŤA, C. 1996: *Plastica antropomorfă a Culturii Coțofeni. – La Plastique anthropomorphe de la Culture Coțofeni. Buletin CSS* 2: 69-76.

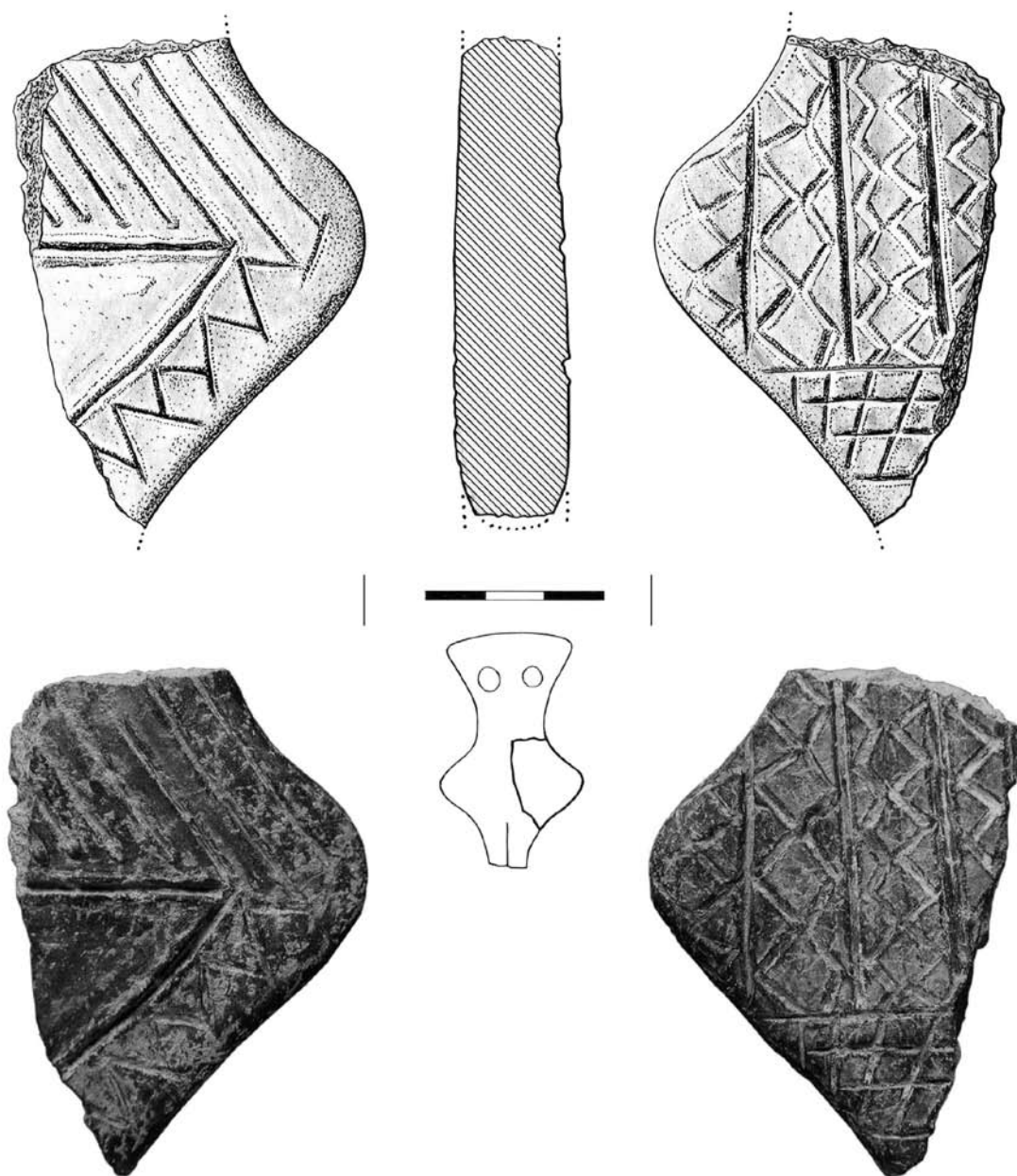
- ROSKA, M. 1941: A Torma Zsófia Gyűjtemény.—Die Sammlung Zsófia von Torma. Kolozsvár, 1941.
- RUTKOWSKI, B. 1986: The Cult Places of the Aegean. Yale University Press, New Haven - London, 1986.
- SCHLICHTERLE, H. 1993: Ein Kulthaus der Junsteinzeit am Überlinger See. In: Sangmeister, S. (Hrsg.): Zeitspuren – Archäologisches aus Baden. Freiburg, 1993, 48-49.
- SCHLICHTERLE, H. 2006: Kulthäuser in neolithischen Pfahlbausiedlungen des Bodensees. *Antiqua* 40: 122-145.
- SCHMIDT, R. R. 1945: Die Burg Vučedol. Zagreb, 1945.
- SÉFÉRIADES, M. 2001: Dikili Tash et Cernavodă III-Boleráz: contribution aux recherches archéologiques européennes récentes sur la période de transition et le début de l'Âge du Bronze (Europe centrale et orientale). In: Roman, P. – Diamandi, S. (Hrsg.): Cernavodă III – Boleraz. *Studia Danubiana ser. Symposia II*, Bucuresti, 2001, 109-165.
- SÓFALVI, A., NAGY, B. és SKRIBA, P. 2007: Balatonlelle-Országúti-dűlő és Balatonlelle-Felső-Gamász. In: Belényesy, K. – Honti, Sz. – Kiss, V. (szerk): Gördülő idő. Régészeti feltárások az M7-es autópályára Somogy megyei szakaszán Zamárdi és Ordacsehi között. – Rolling Time. Excavations on the M7 Motorway in County Somogy between Zamárdi and Ordacsehi. *SMMI - MTA-RI*, 2007, 151-166.
- SÜGER, H., CASTENFELDT, S. & FENZT, M. 1991: Small functional items and regeneration of society, dough figurines from the Kalash people of Chitral, northern Pakistan. *Folk* 33: 37-66.
- TALALAY, L. E. 1987: Rethinking the Function of Clay Figurine Legs from Neolithic Greece: An Argument by Analogy. *American Journal of Archaeology* 91:2: 161-169.
- TASIĆ, N. 1995: Anthropomorphic sculpture of the Eneolithic in Serbia and Macedonia. In: Kovács, T. (Hrsg.): Neuere Daten zur Siedlungsgeschichte und Chronologie der Kupferzeit des Karpatenbeckens. *IPH VII*: 119-122.
- TOČIK, A. 1977: Feststellungsgrabung in Nitríansky Hrádok in Jahre 1976. *Archaeologicke Vyskumi a nálazy na Slovensku v roku 1976*. Nitra 1977, 291-292.
- TODOROVA, H. 1982: Kupferzeitliche Siedlungen in Nordostbulgarien. *Materialien zur Allgemeinen und Vergleichenden Archäologie* 13, München, 1982.
- TODOROVA, H., VASZILJEV, V., JÁNUSEVICS, Z., KOVACSEVA, M. & BLEJ, P. 1983: *Raszkopki i proucsvanija ih Ovcsarovo*. Szofia, 1983.
- TROGMAYER, O. 1966: A Körös-csoport lakóházáról. Újkőkori házmódtörredék Részéről. – On the dwelling of the Körös group. *ArchÉrt* 93: 235-240.
- VAN GENNEP, A. 2007: *Átmeneti rítusok*. Budapest, 2007.
- VLASSA, N., TAKACS, M. & LAZAROVOCI, GH. 1987: Die Hügelgräber aus dem Banat und aus Siebenbürgen aus der Spätneolithischen Periode. In: Srejović, D. – Tasić, N. (Hrsg.): Hügelgräberbestattung in der Karpaten-Donau-Balkan-Zone während der Äneolithischen Periode. *International Symposium Donji Milanovac 1985*, Beograd, 1987, 107-121.
- Vučedolski Orion i najstariji evropski kalendar. – The Vučedol Orion and the Oldest European Calendar. (Ed.: Durman, A.) Zagreb, 2000.
- WHITEHOUSE, R. D. 1996: Archaeological joke or neglected evidence? In: Wilkins, J. B. (ed.): *Approaches to the Study of Ritual. Italy and the Ancient Mediterranean*. *Accordia Specialists Studies on the Mediterranean*. Vol. 2, Univ. of London, 1996, 9-31.
- WIERMANN, R. R. & WUNDERLICH, C.-H. 2009: Wandstück aus einer Grube der Bernburger Kultur auf der Schalkenburg bei Quenstedt, Ldkr. Mansfeld-Südharz. *Jahresschrift für mitteldeutsche Vorgeschichte* 91 (2009), 11-30.
- Zala megye ezer éve. Tanulmánykötet a magyar államalapítás milleniumának tiszteletére. Főszerk.: Vándor, L. 2003.



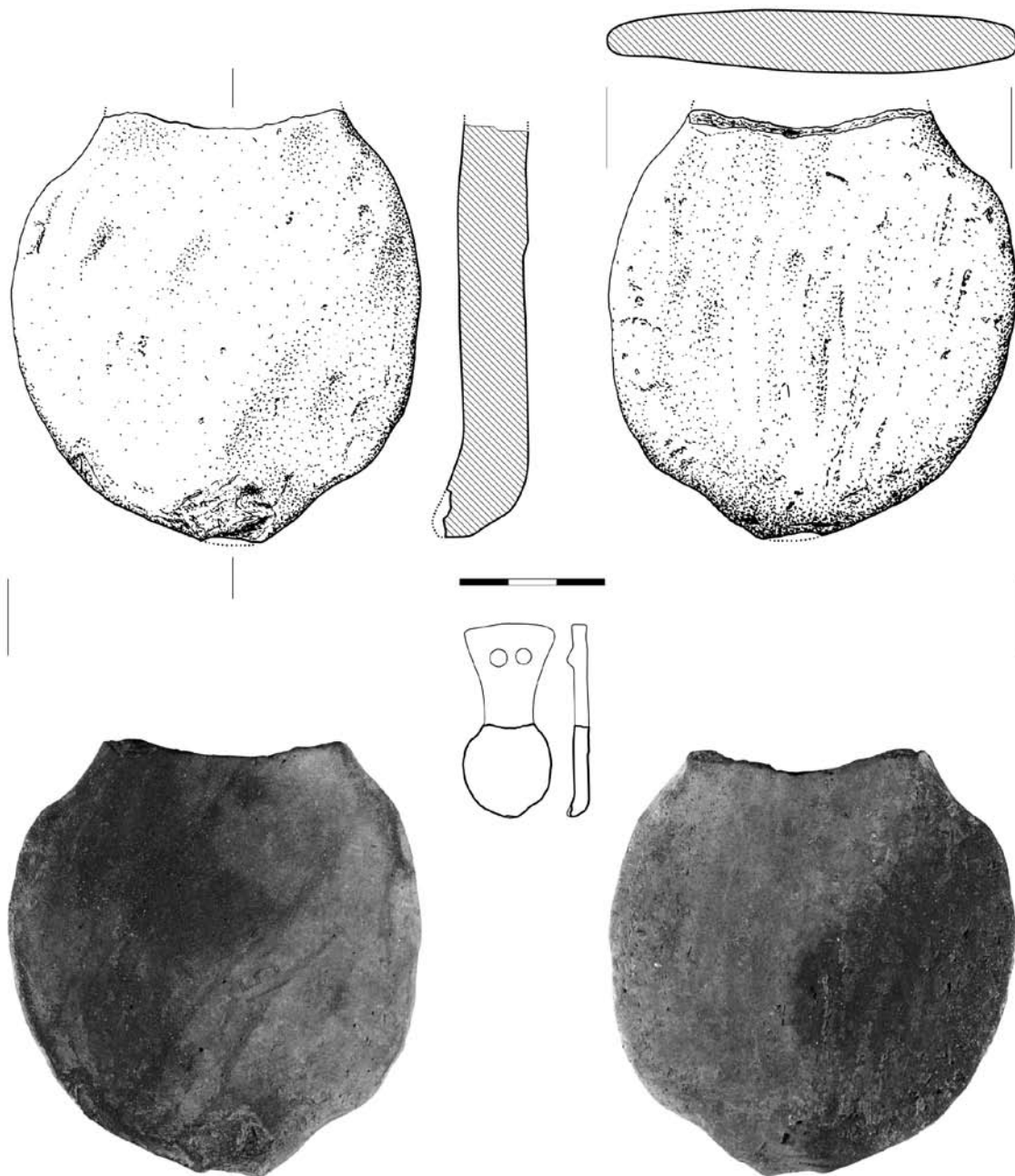
1. kép: 1. szórvány teljes alakos idol; 2. 925. kultúrréteg, 48/10 szelvény, női idol töredéke.



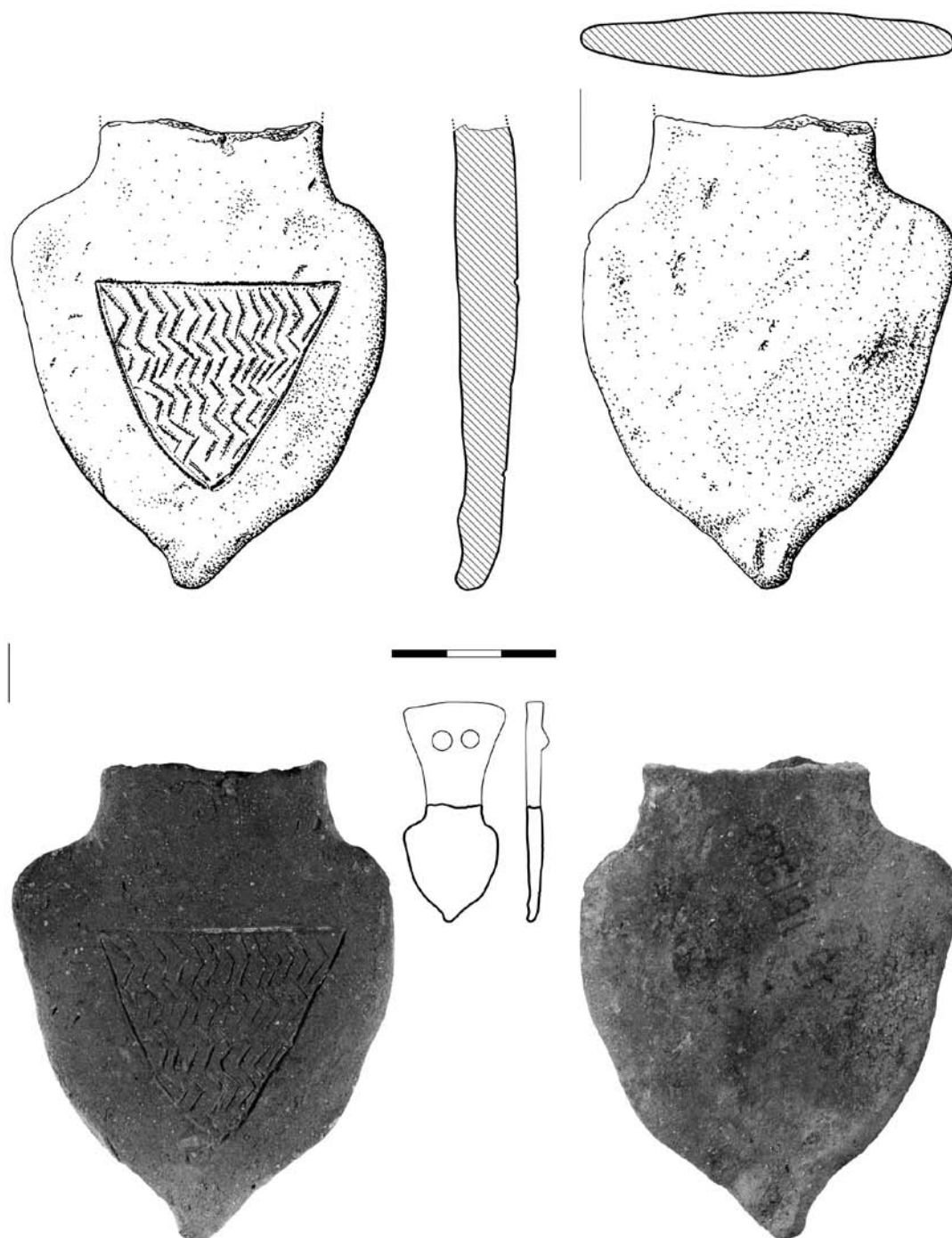
2. kép: 458. gödör, idol töredéke



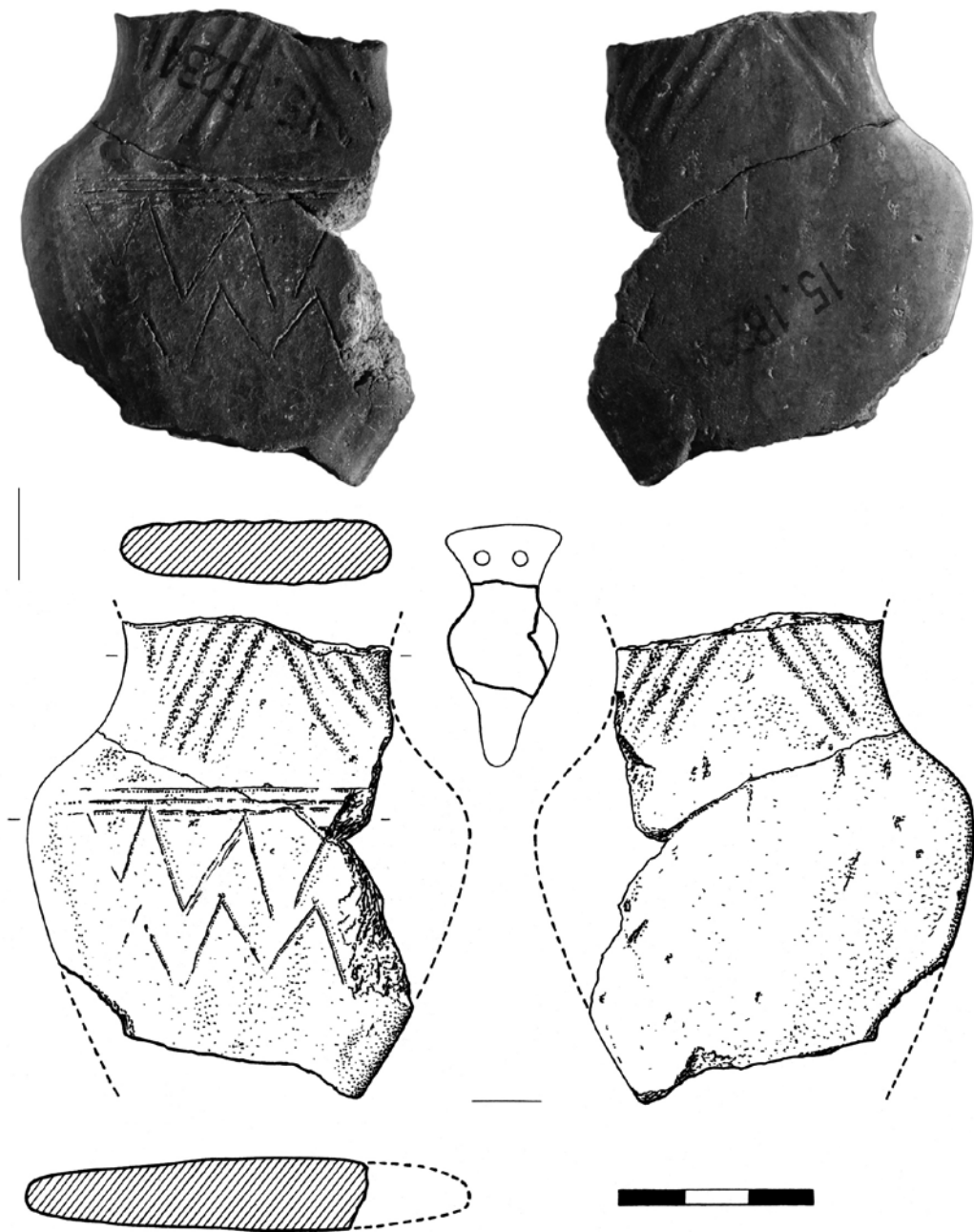
3. kép: 1088. gödör, festett-karcolt díszű idol töredéke



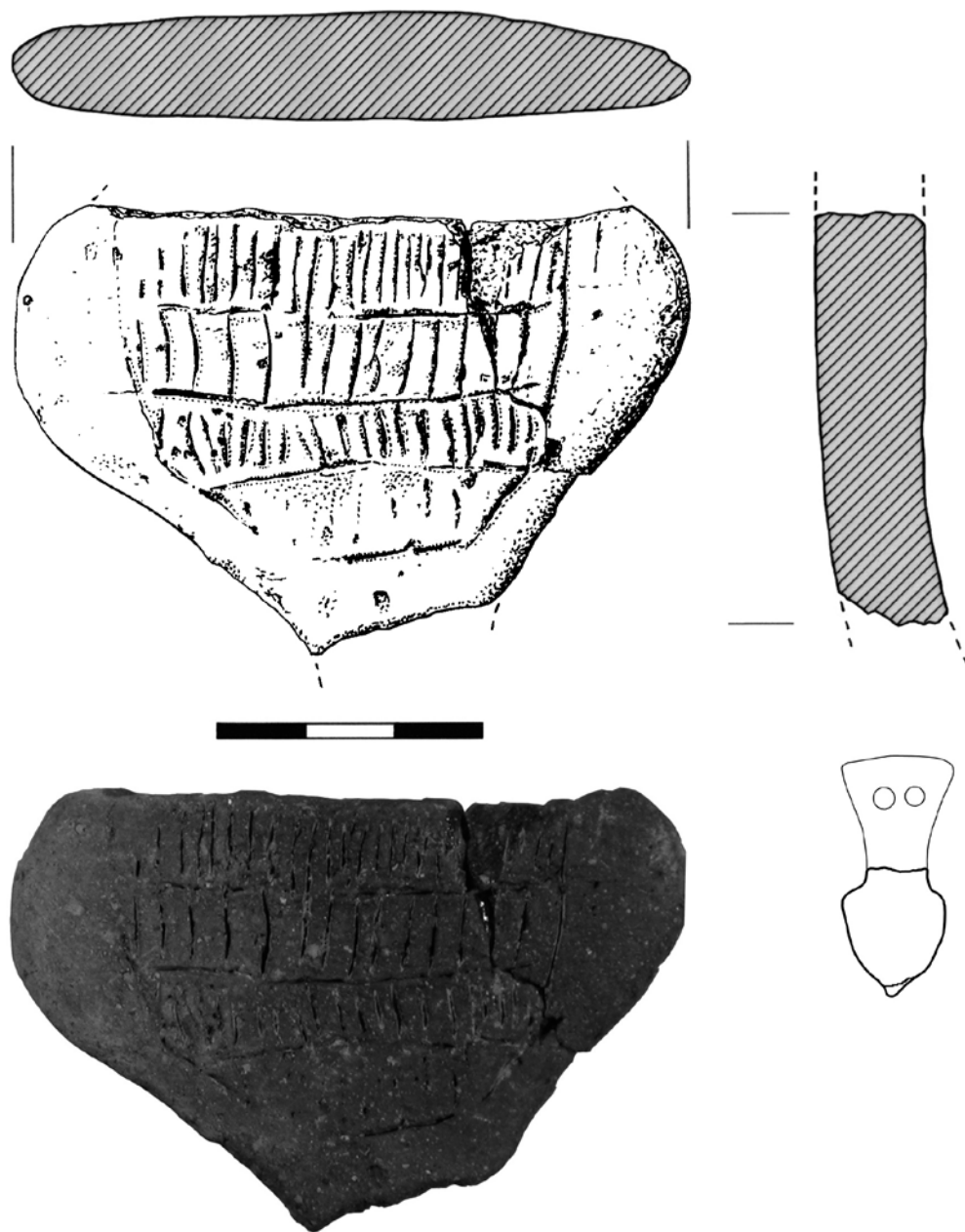
4. kép: 1654. gödör, idol töredéke



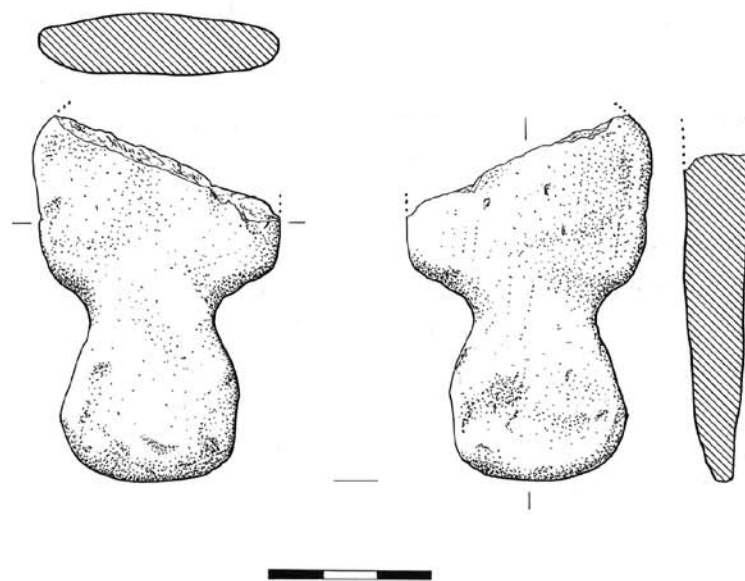
5. kép: 1988. gödör, idol töredéke



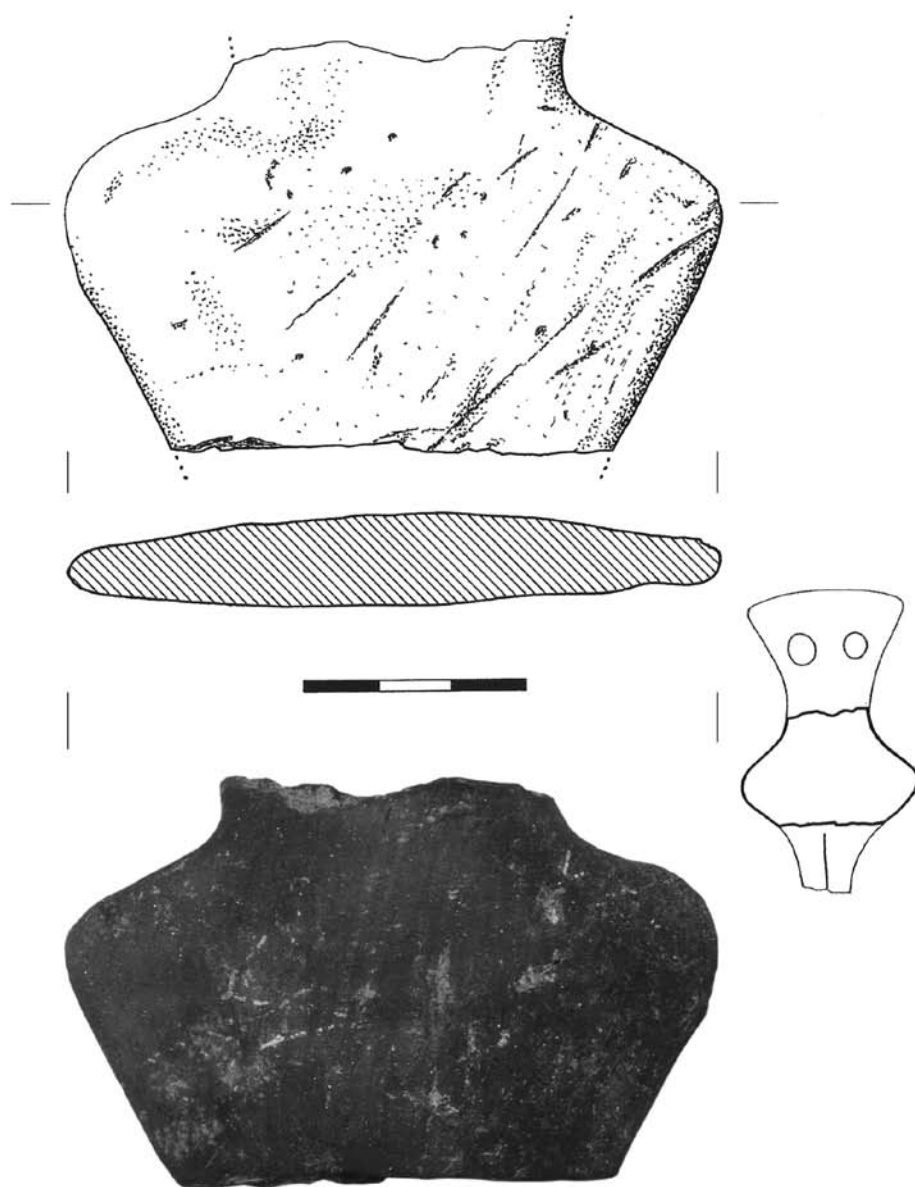
6. kép: 2341. gödör, idol töredéke



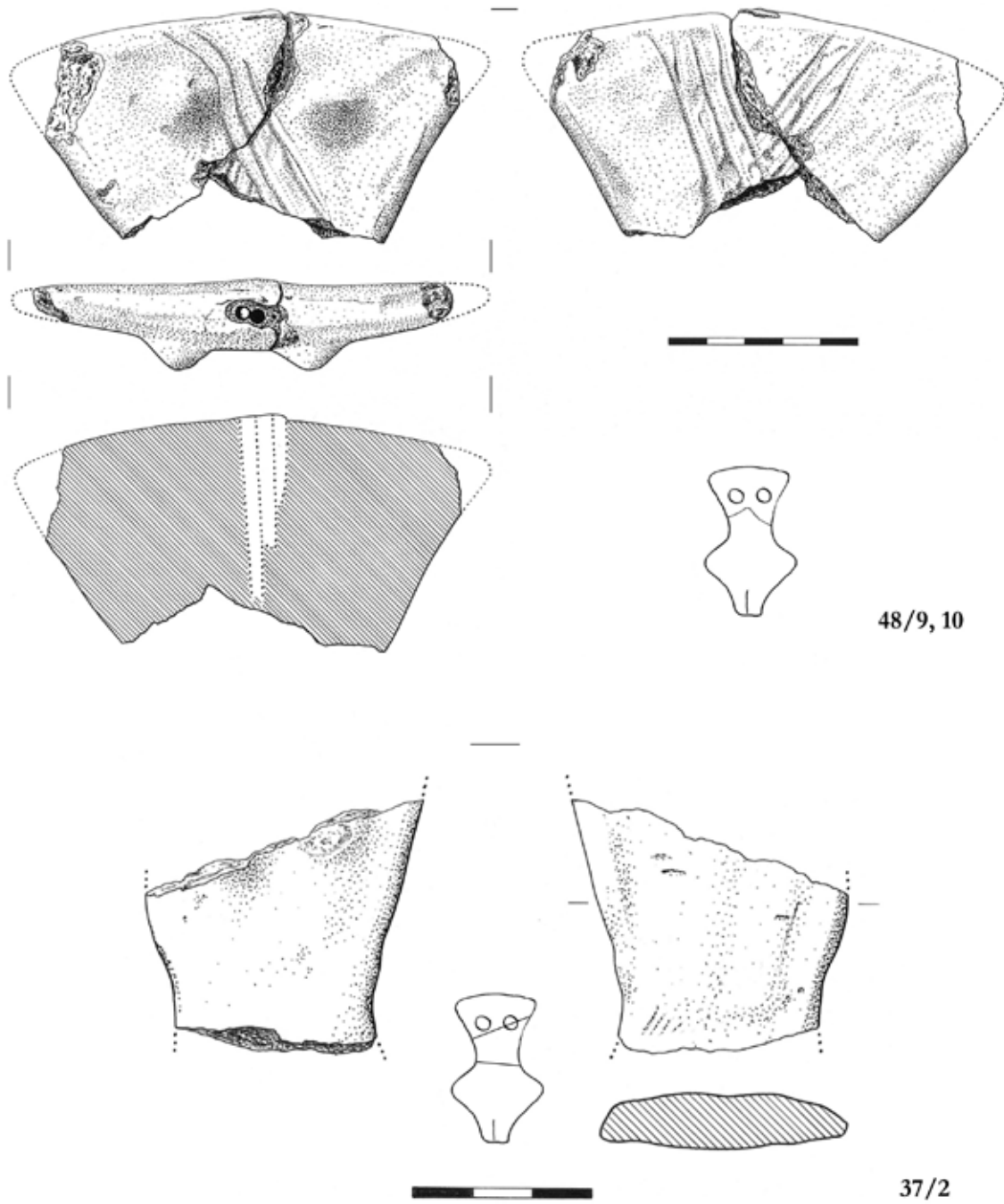
7. kép: 2596. gödör, idol töredéke



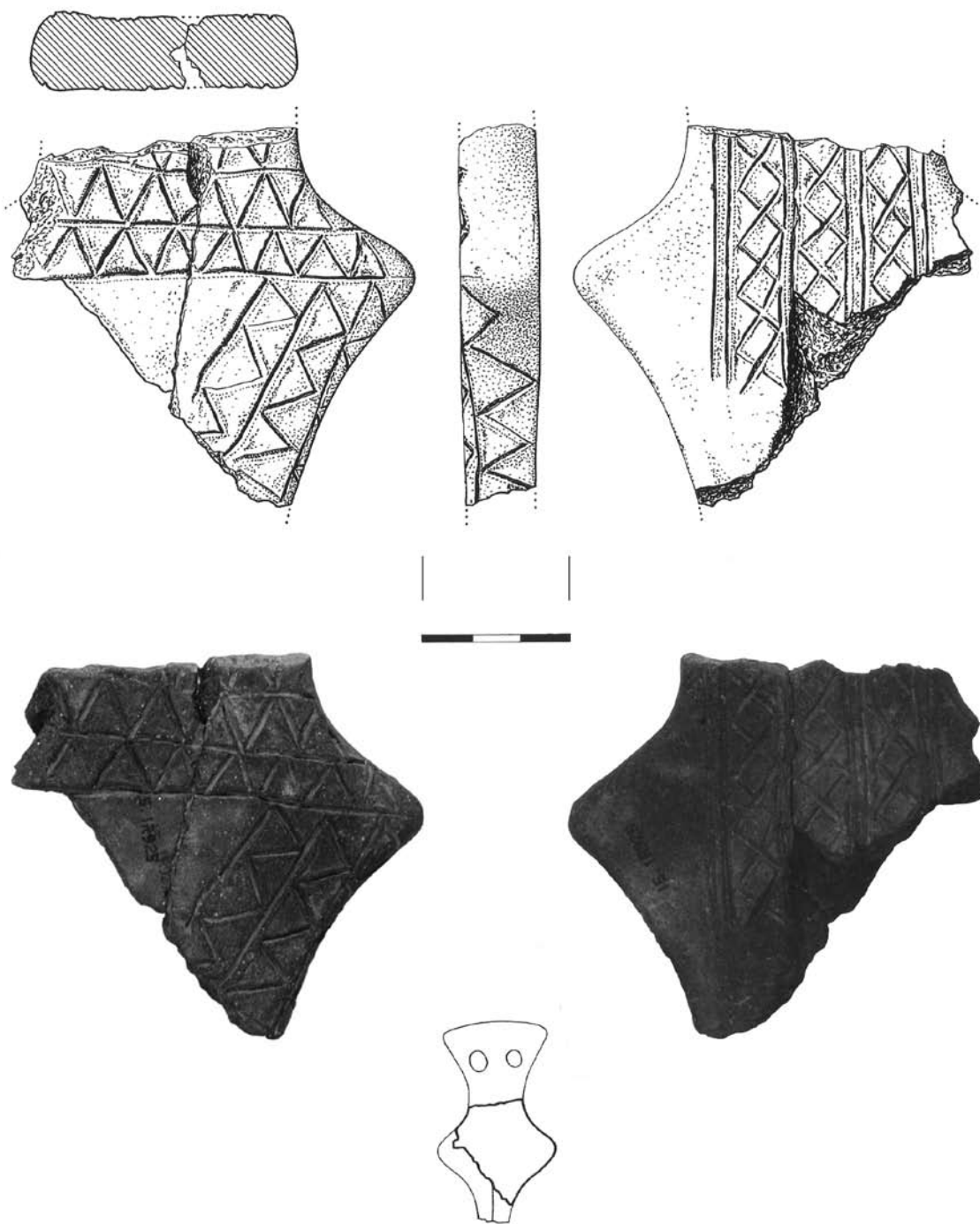
8. kép: 925. kultúrréteg, 44/6, 7 szelvények, idol töredéke



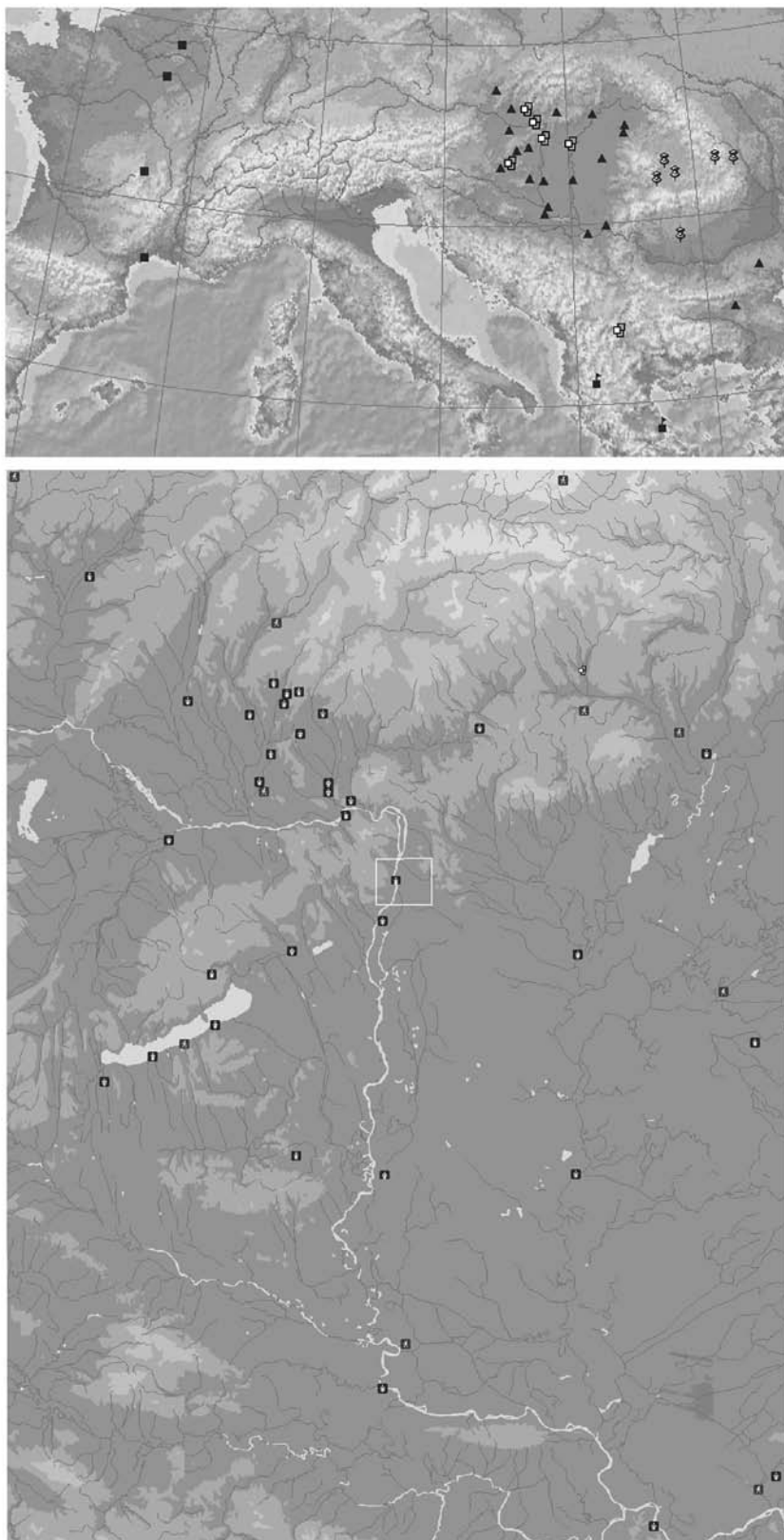
9. kép: 925. kultúrréteg, 47/10 szelvény, idol töredéke



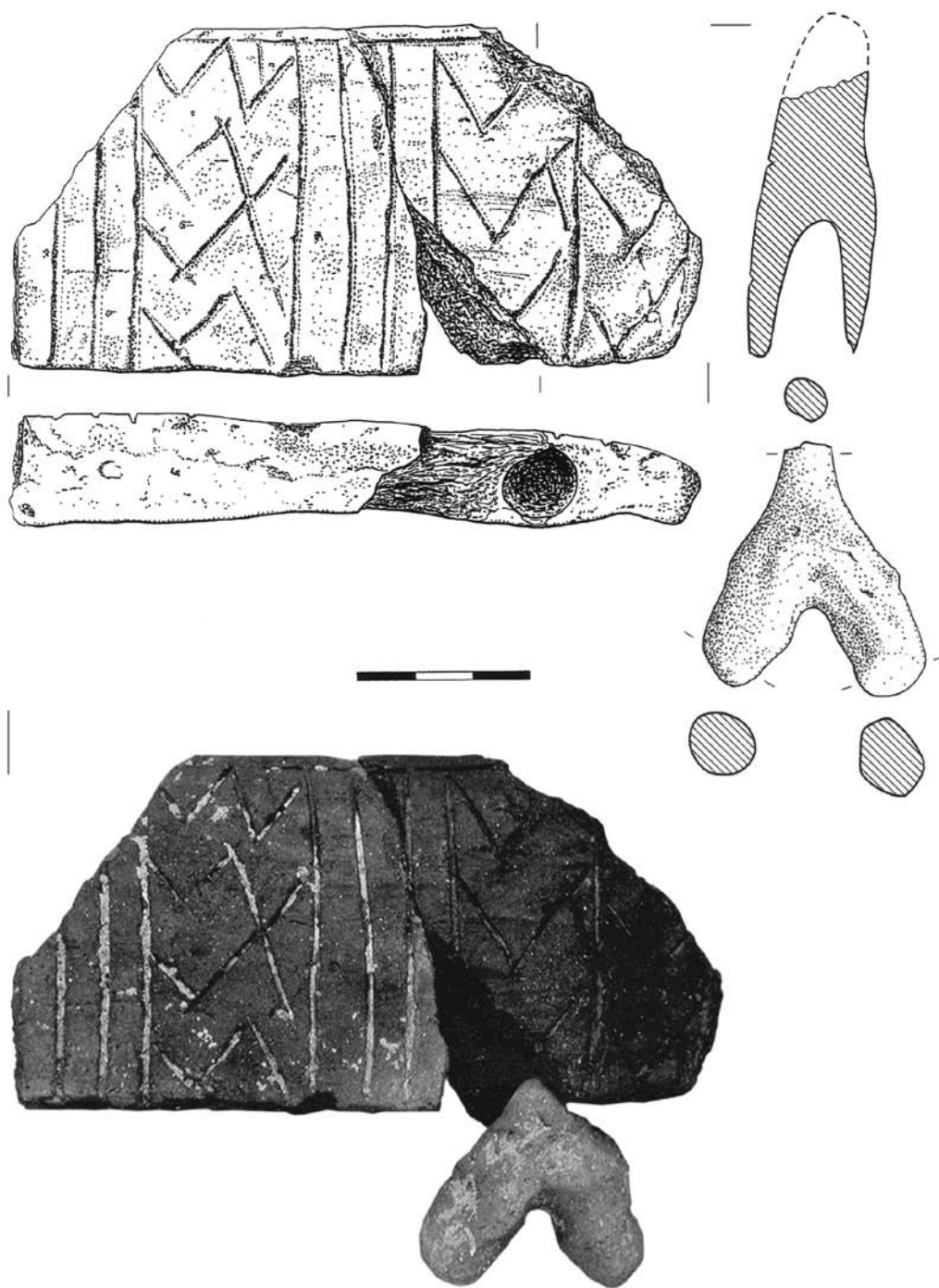
10. kép: 1. 925. kultúrréteg, 48/9, 10 szelvények, idol töredéke, 2. 37/2 szelvény, idol töredéke



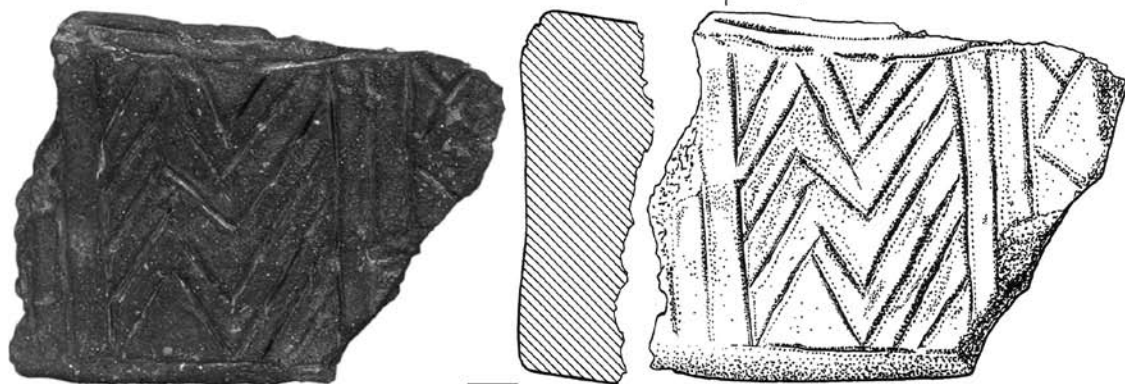
11. kép: 925. kultúrréteg, 50/10 szelvény, idol töredéke



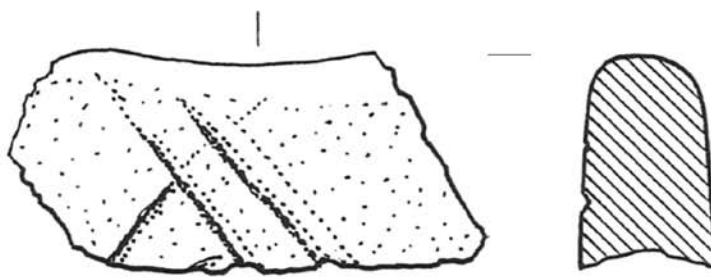
12. kép: 1. A cserélhető fejű idolk a késő rézkor megelőző, és a bolerázi/badeni kultúrák időszakában, valamint a Coțofeni kultúra idolkjának elterjedési térképe. Jelkulcs: négyzet: francia neolitikus idolk, háromszög: késő rézkor, zászlós négyzet: balkáni idolk, rajszög: Coțofeni kultúra idolkjai. 2. A bolerázi/badeni kultúra antropomorf figurái. Jelkulcs: álló emberfigura: tipikus, lépő emberfigura: atipikus idolk.



13. kép: 458. gödör, házmodell töredéke

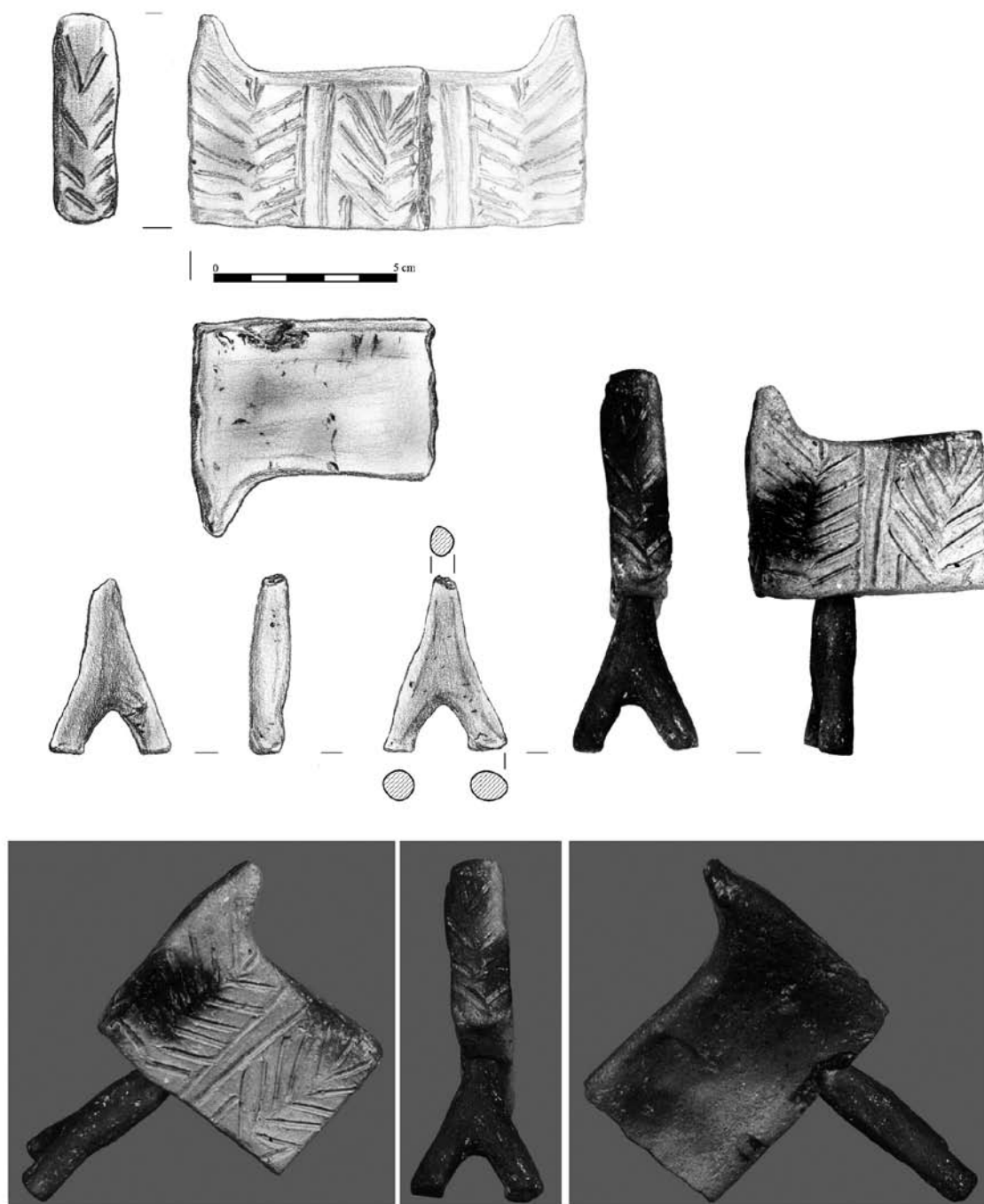


50/10

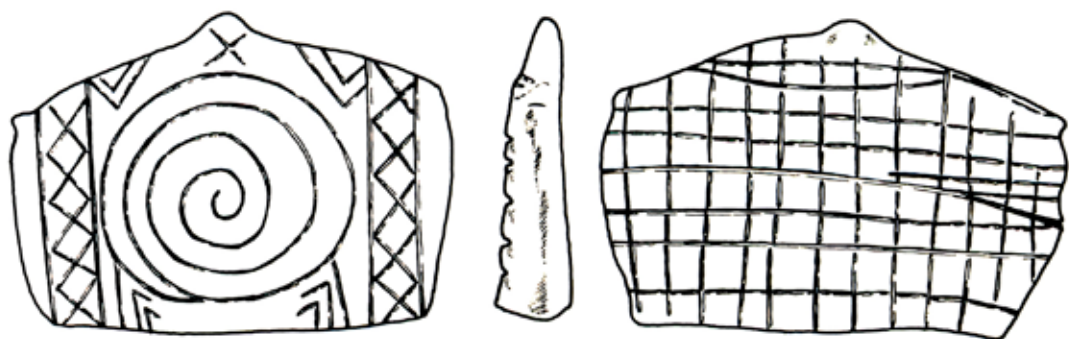


458.

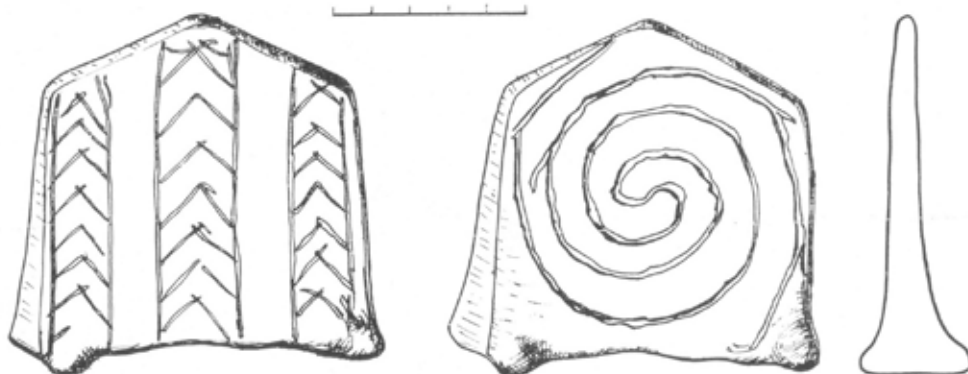
14. kép: 1. 925. kultúrréteg, 50/10 szelvény, házmodell töredéke, 2. 458. gödör, házmodell töredéke



15. kép: 2060. gödör, házmodell töredéke

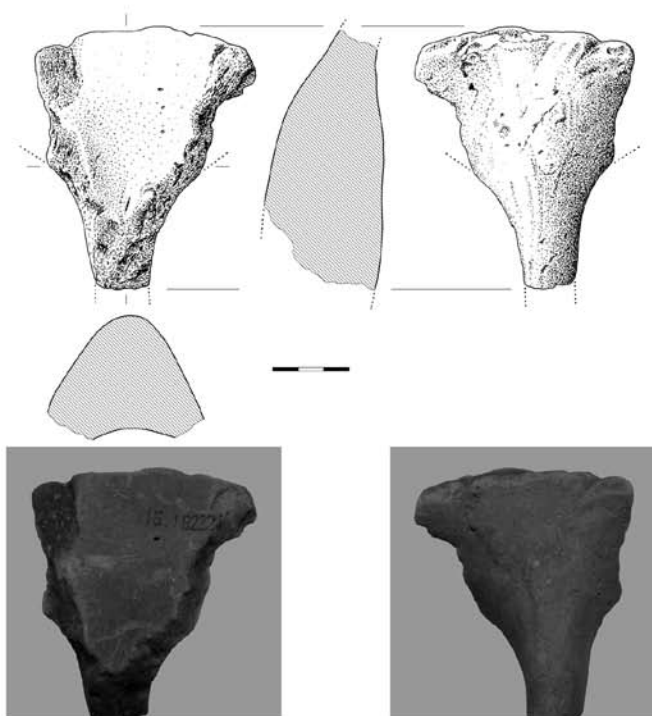


1.

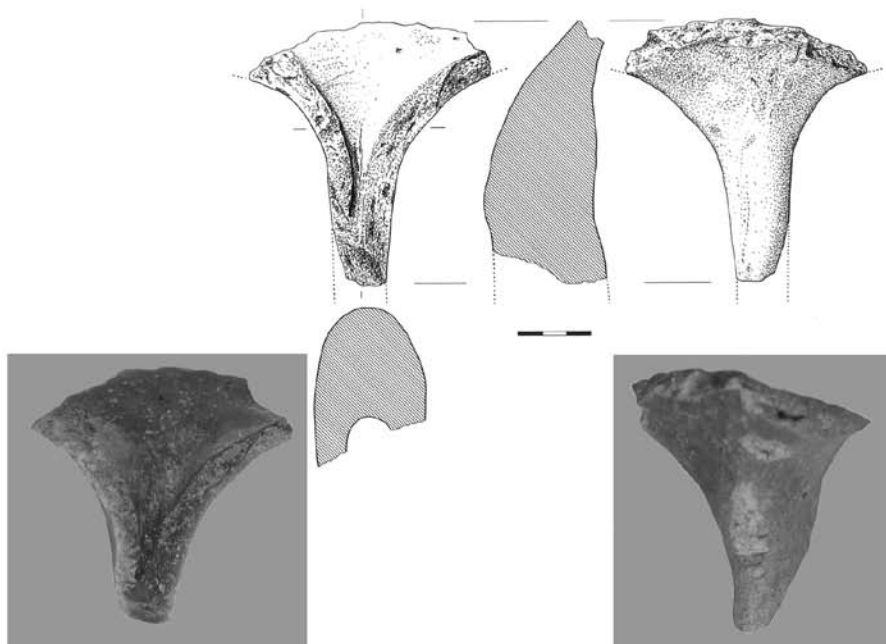


2.

16. kép: Oltármodellek a késő rézkort megelőző balkáni kultúrákból: 1. Ruse, GIMBUTAS 1989, Fig. 195. után;  
2. OVČAROVO, TODOROVA et al. 1983, 90. T./13. után.

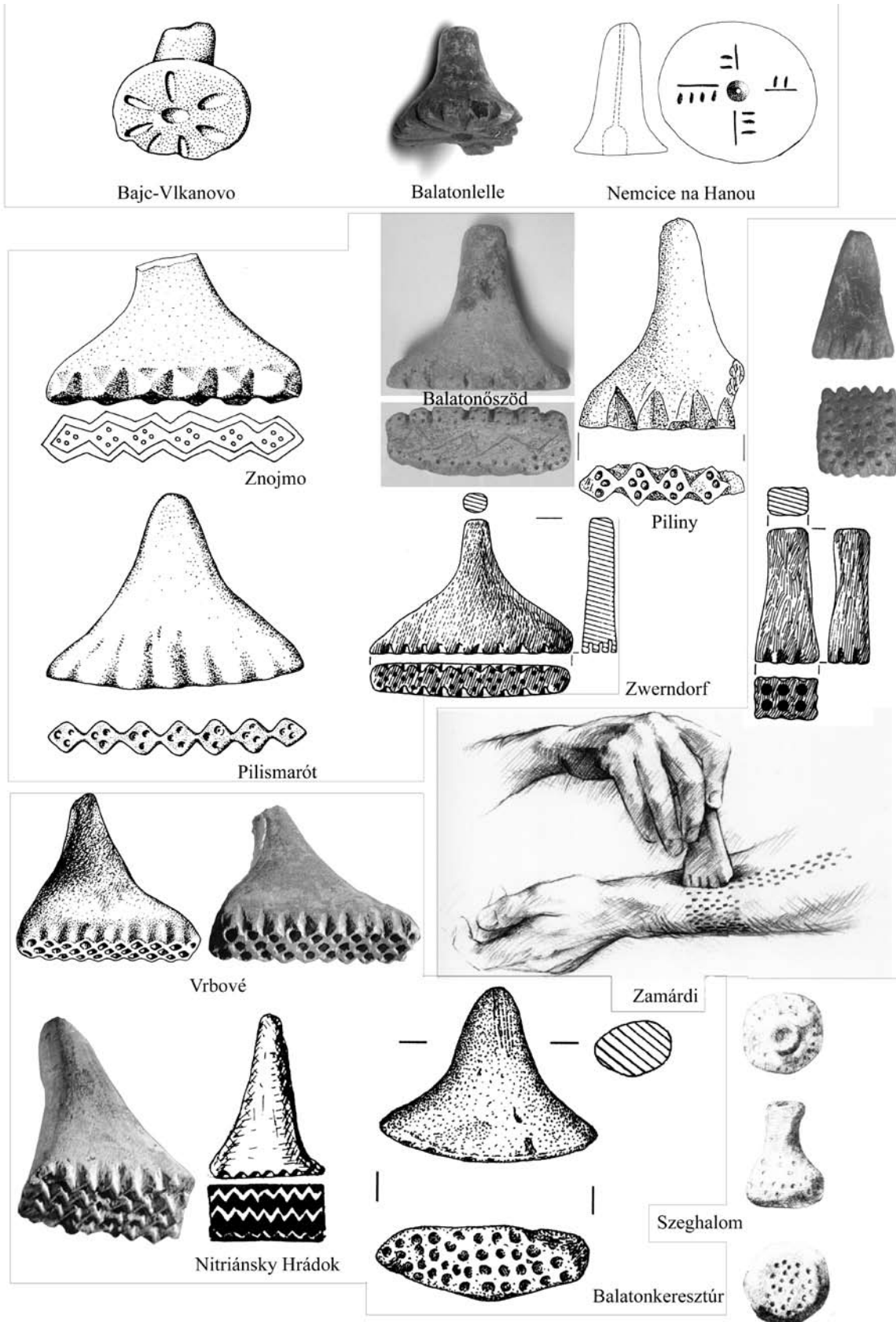


2224.

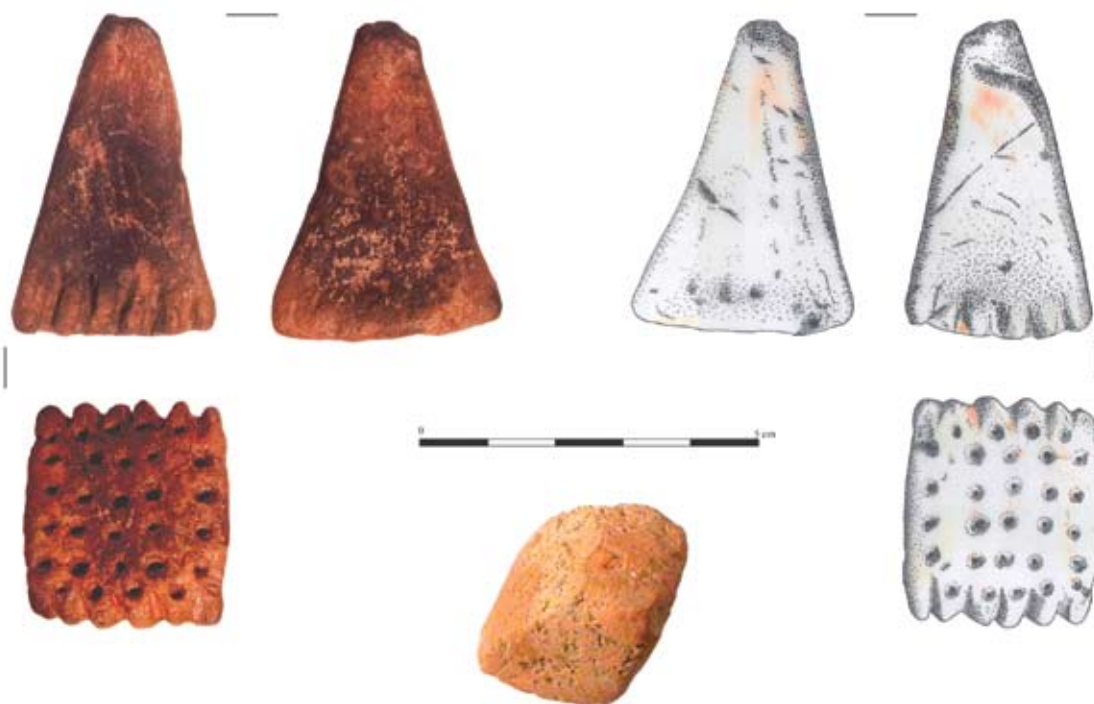


2733.

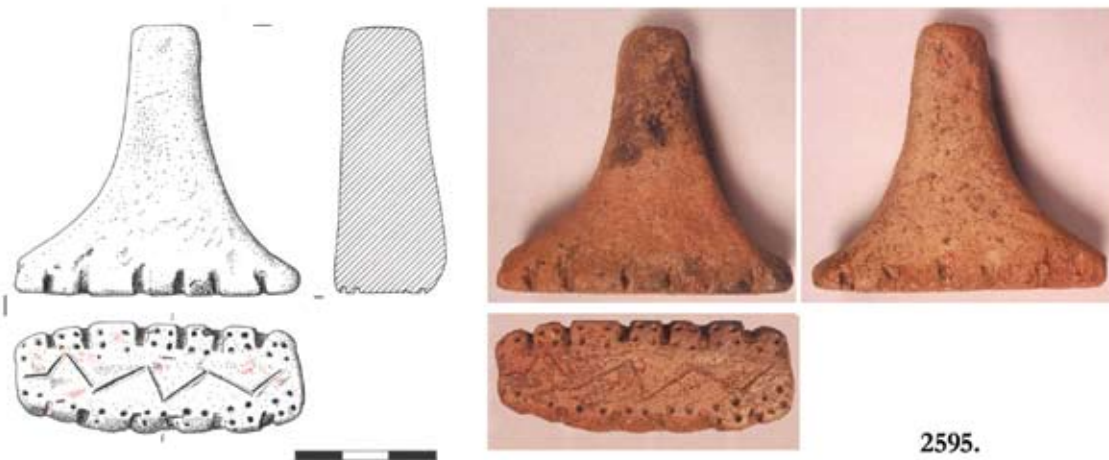
17. kép: 1. 2224. gödör; 2. 2733. gödör: ismeretlen funkciójú láb-töredékek.



18. kép: Bolerázi/badeni pecsétlők: FABIÁN 2003, 1. kép; KISS 2007, 54. kép; LEEB 1989 Abb. 124-125., MAKRAY 1984, XXVII-XXVIII. Táblák; PAVÚK 1981, 10. Kép, Kisfaludy 1997, Abb. 6.5 után.

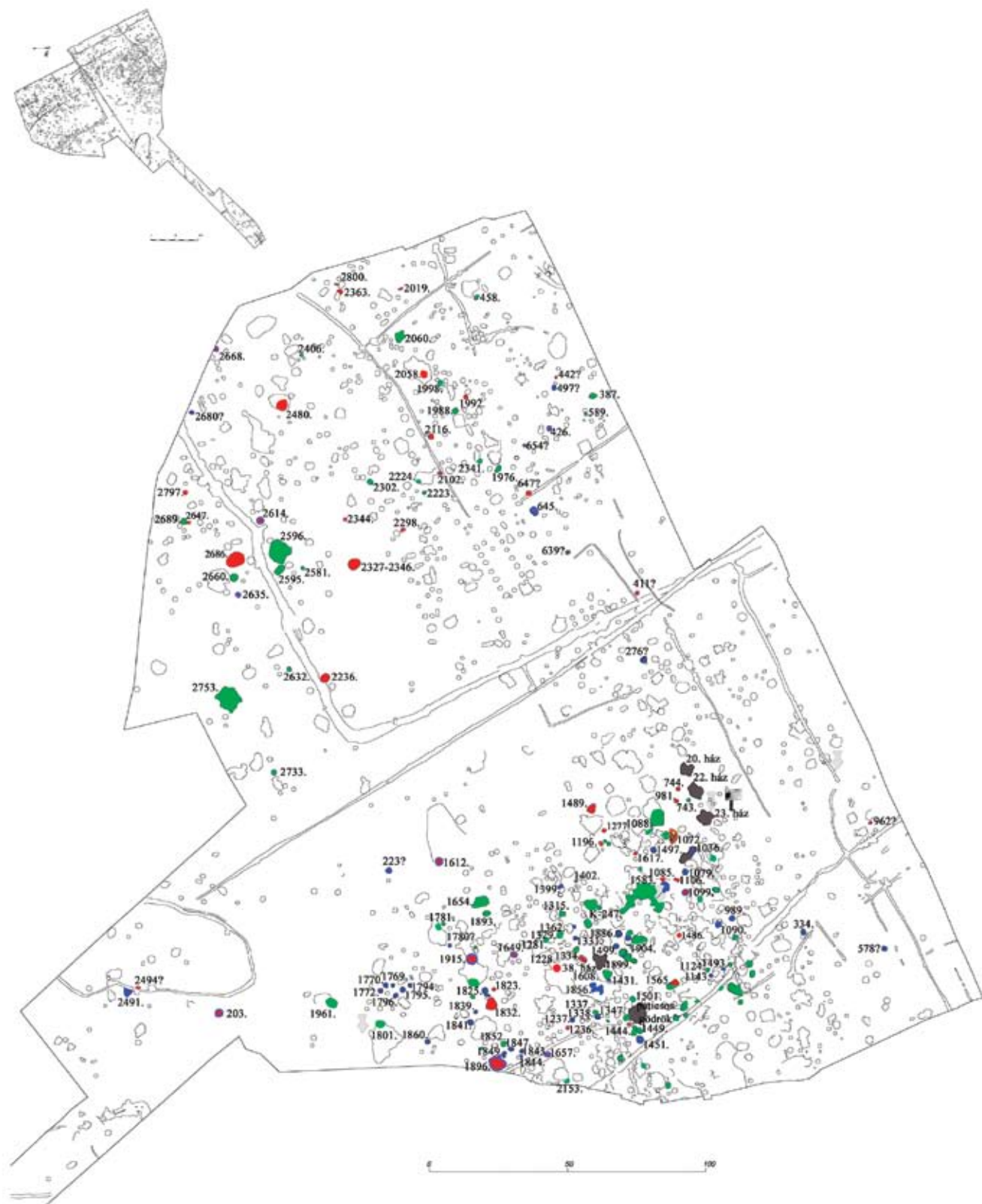


2581.



2595.

19. kép: 1. 2581. gödör, pecsétlő csiszolt oldalú okkerröggel, 2. 2595. gödör, pecsétlő



20. kép: Balatonőszöd-Temetői dűlő, ásátási térkép a kultusz tárgyak jelölésével. Piros: emberi temetkezés; kék: állati temetkezés, zöld: szertartási edény vagy tárgy.

## Manifestationen des Transcendenten in der Badener Siedlung von Balatonószöd-Temetői dűlő - Kultgegenstände

TÜNDE HORVÁTH

In unserer Arbeit haben wir die für kultisch gehaltenen Gegenstandstypen (anthropomorphe Kleinplastiken, Hausmodelle, Stempel) der großflächigen weitläufigen Boleráz/Badener Langzeitsiedlung (100.000 m<sup>2</sup>, Phasen I.B-III/IV, 4680 ±45 – 3870 ±50 BP: 810 Jahre) Balatonószöd-Temetői dűlő, vorgestellt. Ihre ehemalige Rolle versuchten wir unter Einbeziehung weiterer Funde und Befunde, die in ihrer Umgebung freigelegt wurden, zu interpretieren.

Die Kultgegenstände kamen in einem geschlossenem Objekt oder einer Kulturschicht, in einem typologisch bestimmbar Umfeld zum Vorschein. Die Nähe von Opfergruben mit menschlichen und tierischen Knochen, die in der Umgebung der Objekte freigelegt wurden, deutet an, dass die verwendeten kultischen Gegenstandstypen mit Zeremonien verbunden gewesen sein könnten, die von gewaltsamen Opferhandlungen begleitet wurden. Die Kultgegenstände befanden sich nicht mehr an ihrem primären Bestimmungsort. Dafür kamen sie nach Abschluss ihrer Nutzung, ihrer sakralen Kraft beraubt, in zerbrochenem Zustand als Abfall vor. Der mögliche gleichzeitige Gebrauch der verschiedenen Gegenstände (anthropomorphe Kleinplastiken, Hausmodelle, Stempel) könnte auf eine rituelle Verbindung untereinander hindeuten.

Die Kultgegenstände von Balatonószöd kamen in der Nähe der Bestattungen von Individuen (Opfern) vor, die, mit abweichendem Hintergrund, nicht eines natürlichen, sondern eines gewaltsamen Todes gestorben waren. Trotzdem dienten auch diese Gegenstände – ähnlich den kultischen Gegenstandstypen wie z.B. Stempeln, Idolen, die in regulären Bestattungen vor-

kommen – der Institution des Toten- oder Ahnenkults innerhalb der Siedlungen.

In den meisten religionsgeschichtlichen Arbeiten wird betont, dass Religion – egal welcher Form – geordnet ist, ihre Logik aber vom Alltag abweicht und eine eigenartige, nur für sie charakteristische Form hat. Die Opferstellen und die dort gebrauchten Gefäße und Gegenstände lagen in der Siedlung von Balatonószöd oft immer noch eng nebeneinander, manchmal auch 10 m weit voneinander entfernt. Der Grund dafür ist in der Lebensweise der Boleráz/Badener Kultur und in der Unordnung und in der zerstreuten Art innerhalb der Siedlungen sowie in der eigenartigen Struktur der Zeremonien zu suchen.

Der Fall von Balatonószöd ist ein gutes Beispiel dafür, dass eine isolierte Interpretation von einzelnen Gegenstandsgruppen (vgl. Idole oder Stempel), bzw. eine separate Veröffentlichung des Materials aus geschlossenen Objekten, ohne Einbeziehung ihrer Umgebung, mit einem immensen Informationsverlust und großen Irrwegen verbunden ist. Das Transzendente kann sich vor uns – in seiner eigenartigen Logik – nur entfalten, wenn man es aus einer entsprechenden Perspektive betrachtet.

Selbstverständlich ist das Beispiel von Balatonószöd nur ein kleiner Schritt auf dem Weg zum Verständnis der Religiosität der Boleráz/Badener Kultur. Dadurch, dass es gelungen ist, diese Gegenstände auch in den Siedlungen mit den Zeremonien des Totenkults und des Ahnenkults zu verbinden, sind wir in Richtung einer Lösung aufgebrochen, deren Ende wir aber noch lange nicht erreicht haben.

