

Árpád-kori mágikus deponáció Csanádpalota Juhász T.-tanya lelőhelyről

SZABÓ DÉNES KRISTÓF

Móra Ferenc Múzeum

H-6700 Szeged, Roosevelttér 1–3., szabo1848denes@gmail.com

Szabó, D. K.: *Ritual deponation from the Arpadian age found at Csanádpalota, Juhász T.-tanya*

Abstract: This paper concerns a 12th century ritual deponation laid in a semi-subterranean building probably in connection with its abandonment. A wheelstone, bones of a chicken, and pieces of an egg were found under a pot turn upside down. Medieval, Bronze and Iron age parallels for the placement of the deponation in the southwestern corner of the building are investigated.

Keywords: ritual deposit, building sacrifice, witchcraft, medieval rural settlements

Bevezetés

A középkori népi hiedelmek, babonás szokások tükröződnek az edényekbe rejtett mágikus célú leletegyüttesek régészetileg számos lelőhelyről dokumentált szokásában. A hasonló leletekre már régóta felfigyelt a kutatás¹, értelmezésükre főleg a néprajzi és történeti néprajzi anyagra támaszkodva történtek kísérletek.² E tanulmány a Csanádpalota, Juhász T.-tanya lelőhelyen feltárt Árpád-kori falutelepülés³ számos félig földbe mélyített épületének egyikében (569. számú objektum, 931. számú statigrafiai egység) talált mágikus deponációt tárgyalja, elsősorban annak különleges elhelyezkedését vizsgálva.⁴

A lelet

Az épület gödrének foltja a nyelési szinten jól követhető volt, alakja szabálytalan, trapézszerű, sarkai lekerítettek. Az objektum betöltése homogén sötétbarna humusz, délnyugati részét feltehetően nem régészeti korú, sekély beásás bolygatta meg. Az épület gödrének falai függőlegesek voltak, északnyugati részében egy ovális, északkeleti részében egy téglalap alakú belső gödör helyezkedett el, utóbbi egyik rövidebbik oldala közvetlenül az objektum falával érintkezett. Déli oldalának felezőpontjánál egy cölöplyuk mélyedt le, amelynek oldalát részben ívelten bevájták az altalajba. Az objektum nyesett felszínétől számított mélysége 30–40 centiméter közötti volt, a cölöplyuké 78 centiméter, a belső gödröké 86 illetve 56 centiméter.

Az épület délnyugati negyedében feküdt a deponáció, egy szájával lefelé fordítva közvetlenül az egykori járósíntre helyezett kisméretű, korongolt csupor, alatta kővel, apró szárnyas, feltehetően csirke csontjaival, illetve tyúktojás töredékeivel.

Az edény csillámos, aprószemű kavicsos homokkal soványított agyagból kézikorongon készült, vörösesbarnára égetett kisméretű, enyhén aszimmetrikus testű csupor. Pereme tölcésesen kihajló, kívül ferde síkkal profilált, a korongozás nyomait nem mindenütt dolgozták el rajta. Az edény teste vállában kiszélesedő, talpa vízszintesen levágott, a talpfelület egyenetlen. Magassága 8,62 centiméter, peremátmérője 11,57 centiméter, a perem 0,66 centiméter vastag, a csupor vállában 12,75 centiméter széles, aljátmérője 8,46 centiméter, falvastagsága 0,4 centiméter. Űrmérete nagyjából 0,5 liter.

A csupor pereme és teste kívül több helyen sérült, számos horzsolódás látható rajta, ugyanakkor nem kopott, vagy koromfoltos. Ez azért figyelemreméltó, mert az ismert Árpád-kori mágikus edénydeponációkhoz sok esetben használtak fel újonnan elkészült, különleges, egyedi, vagy épp külföldről származó importedényt.

1 Sági 1967., a legelső Árpád-kori házban megfigyelt rituális deponációról, a kardoskúti kakasáldozatról ld. Méri 1964.b.

2 Pölös 2001., Daróczy-Szabó – Terei 2011.

3 Az M43-as autópálya megelőző feltárásainak második ütemében kezdődött meg 2011 tavaszán a Csanádpalota határában fekvő Juhász T.-tanya lelőhely feltárása Szeverényi Vajk vezetésével. A mintegy 120 000 négyzetméternyi alapterületű lelőhelyen többek között bronzkori, avar és Árpád-kori település maradványait tártuk fel.

4 Ezúton szeretném megköszönni Szeverényi Vajknak és Türk Attilának, hogy a leletanyagot közlésre átengedték. Barkóczi Csaba preparátornak a madárcsontok, Priskin Annamáriának a kő meghatározásáért, Koncz Margit grafikusművésznék pedig a tárgyrajzok elkészítéséért tartozom köszönettel.

A kő elkeskenyedő hasáb alakú, legszélesebb oldalán simára csiszolódott, vörösszürke bazalttufadarab, 6,85 centiméter hosszú és 4,7 centiméter széles. Kövek, kődarabok legtöbbször a szájukkal felfelé fordított edények száját elfedő, illetve kőépületek esetén az azokat az összeroppanástól védő funkcióban szerepelnek a hasonló leletegyüttesekben. A vörs-borzásdűlő⁵ és a kánai 3509/7. számú ház cölöplyukában talált fazekat lapos kővel⁶, a buda-vízivárosi korsót három (köztük egy díszített) téglával⁷, a jáki fazekat⁸ téglával és csatári kővel fedték le, egyben védelmezve így az edénybe zárt varázslatot is⁹. Esetünkben viszont a kő az edényen belül helyezkedett el, így a varázslatban lehetett funkciója. Kő alkalmazása mágikus deponáció összetevőjeként az Árpád-korból nem került még elő, csak kavicsokat alkalmaztak néha hasonló szerepben.¹⁰ A jól kézreálló töredék kiszélesedő oldala ferdén simára kopott, kör alakú egészíthető ki, ép állapotában mozsártörő lehetett. A mozsártörő termékenység-szimbólum is lehet a magyar népi kultúrában, a dunántúli mozsártáncban a két férfi táncos mozsártörőt (vagy sőtörő botot), illetve famozsarat fogva lába közé, pantomimszerűen imitálta a nemi aktust. (Amennyiben nő volt az egyik táncos, az fogta a törőt.)¹¹ Így a töredéke, a törött tojáshoz hasonlóan ugyancsak termékenység-varázslással állhat kapcsolatban.

Felületén helyenként beleivódott rozsdafoltok látszanak, ez arra utal, hogy vastárgy is lehetett mellette, ami mára elporladt. Az edényekbe rejtett vasszőg¹², kés¹³, nyílhegy¹⁴, vastű az ártó szándékú lelkek megbzésére szolgálhattak. A tönkrement mozsártörőt másodlagosan fenőkőként is alkalmazhatták, ebben az esetben a termékenységvarázslás mellett a késpenge élességét is hivatott lehetett fenntartani a mellé tett fenőkő. Kora újkori példák ismertek Finnország területéről köszörűkövek épületekbe való befalzására.¹⁵

Tájolás

A csanádpalotai lelet a félig földbe mélyített épületen belül annak délnyugati negyedében, az objektum oldalához közel helyezkedett el. Az Árpád-kori telepeken előkerült rituális edénydeponációk e tájolási jellegzetességére Pölös Andrea figyelte föl a 13. századra keltezett szentjakabfalvi építőáldozatok kapcsán, ahol a négy fazék közül három szájával felfelé fordítva, egy-egy ház délnyugati sarkába ástott gödörből került elő. Bennük egy esetben tojás, egy esetben jércesontváz volt.¹⁶ A sajlád-kemeji, sertésfoggal, ló lábszár- és em-



1. kép: Az in situ feltárt edény a veremház padlóján

5 Wolf 1993. 544-545.

6 Daróczy-Szabó – Terei 2011. 223.

7 H. Gyürky 1967. 81.

8 Valter 2005. 547.

9 Más szájjal felfelé elásott edényeknél olykor szerves anyagból készült fedőt alkalmaztak, erre utal, hogy pl. a fancsikai edényekbe rejtett kutyakoponyák mellett nem volt föld. (Vörös 1990. 124.) A tiszaezlár-bashalmi deponációt kerámiatöredékekkel fedték le. (Kovalovszki 1980. 47.)

10 Letenye-Lapuleveles-dűlőn csirkecsontokkal, kavicssal és vasszőggel együtt került elő kavics egy házból, és ugyanilyen együttes ismert a tapolcai bencés kolostorból is. Száraz 2003. 184., Daróczy-Szabó – Terei 2011. 201.

11 Seemayer 1935. 112-113.

12 Borsod (Pölös 2001. 468.), Esztergom-Alsósziget (Lovag 1985. 96.), Esztergom-Szentkirály (az összesen nyolc feltárt, rituális céllal elásott fazékból háromban volt szög, tojással együtt, Horváth 1979. 42-44.), Hejőkeresztúr-Vizekköze (4 edényből, Wolf 1997. 139-143.), Kána (4 edényből, Daróczy-Szabó – Terei 2011. 204-209.), Keszthely-Dobogó (Sági 1967.), Letenye (Száraz 2003. 184.), Mosonmagyaróvár (Aszt 2006. 31.), Tapolca (Daróczy-Szabó – Terei 2011. 201.), Tiszaezlár-Bashalom lelőhelyekről biztosan ismert, de sok esetben egyes alakatlan vastárgyak is szögek maradványai lehetnek.

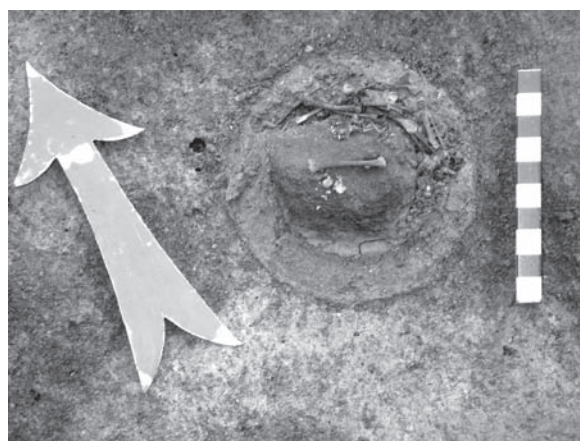
13 Kánáról, Keszthely-Dobogóról, Tiszaezlár-Bashalomról ismert.

14 Fenékpusztá: Jankovich-Bésán 1991. 185., 210.

15 Hukantaival 2007. 67-68.

16 Pölös 2001. 469.

beri combcsonttöredékekkel együtt gödörbe helyezett 12–13. századi korsó egy földfelszíni épülethez képest ugyancsak délnyugati irányban elásva helyezkedett el.¹⁷ A Sági Károly által a keszthely-dobogói mágikus deponációk lelőhelyéről közölt térkép¹⁸ alapján mind a gödörbe helyezett, szájával lefelé fordított fenékbélyeges fazék, benne kanalgémtojással és felfelé álló vasszeggel¹⁹, mind az Árpád-kori edény aljtöredékét, vaskést és szenült gabonamaradványokat tartalmazó kisméretű gödör délnyugati irányban helyezkedett el az itt feltárt kisszámú Árpád-kori telepobjektumhoz képest. Tőlük délnyugatra pedig egy (esetleg határ-?) árok feküdt. Különösen fontos párhuzama a leletünknek a kánai 3509/7. számú nagyméretű tárolóépület délnyugati sarkában feltárt 10–11. századi cölöplyukdeponáció, melybe egy, a csanádpalotai csuporral formájában és méreteiben is szinte megegyező, kővel lefedett csuprot helyeztek, benne részleges csuka-csontvázzal.²⁰



2. kép: A csupor alá rejtett kötőredék és csirkecsontok

A nemrégiben publikált nagyszámú többi kánai deponáció közül ezzel ellentétben az épületek padlójába mélyített gödrökből származóak két esetben azok északnyugati, két esetben délkeleti, egy esetben pedig északi részéből kerültek elő.²¹

Babócsán három, a kolostorhoz tartozó falutelepüléshez köthető, 12–13. századra datált edény került elő különálló gödrökből, két fazék, illetve egy korsó. Az egyik fazékba csirkecsontokat, valamint szürkésfekete gyöngyöt helyeztek. Ezt egy gödör déli felébe temették, maga a gödör pedig a falu déli határán helyezkedett el, talán a közeli temetőtől elválasztva azt.²² Hasonló határvédő funkciót tételezett fel Horváth István a középkori Szentpálfalvától délkeletre előkerült deponációról.²³

Az Árpád-kori templomokból előkerült építési áldozatok esetén azok épületen belüli tájolása változatos²⁴, a jáki nemzeti központban feltárt téglaházban pedig az épület északkeleti részében volt az épület felújítására beépített, téglával és kővel fedett fenékbélyeges fazék.²⁵

A fent felsorolt esetek mindenképpen jelzik a deponációk épületekhez, településekhez viszonyított tájolásának változatosságát az Árpád-koron belül, ugyanakkor a csanádpalotai leletet is jellemző délnyugati tájolás kiemelkedik közülük, mint az egyetlen, amit egy lelőhelyen belül egységes hiedelemrendszer tükröződéseként sikerült megfigyelni. Újkori magyarországi párhuzamára már felhívták a figyelmet, ám az épületekhez kapcsolódó deponációk délnyugati tájolásának dominanciája a vaskorig és bronzkorig visszanyúló kulturális párhuzamokkal rendelkezik. A bajorországi, csehországi, ausztriai urnamezős, Hallstatt-kori, és kora La Tène-kori házak cölöplyukáiban elhelyezett deponációk elemzése (18 lelőhely 39 leletegyüttes)²⁶ jelentős délnyugati és nyugati dominanciát mutatott, mint például Kelheim, Kanal I. lelőhely 44. és 36. számú házában délnyugati cölöplyukáiban elhelyezett edények, vagy az ugyanezen lelőhely 16. számú házában cölöplyukáiban deponált orsógomb és bronztű esetén. A jelenséget Peter Trebsche a házak és temetkezések, mint a holtak házai közti párhuzamossággal kísérte meg értelmezni. A Hallstatt-kori nyugat-keleti tájolású temetkezések esetén a halott feje mellé helyezett edény a sír délnyugati sarkába került, így ez magyarázhatja, hogy az építési áldozat elhelyezésénél az épületekben is legtöbbször délnyugati cölöplyukat választottak.²⁷ A svédországi Alberstro i. sz. 1. századi késő vaskori cölöpszerkezetes hosszúházában építési áldozatként elhelyezett birskátrány-pogácsát is az épület délnyugati negyedének egyik cölöplyukába rejtették.²⁸ A dániai Fyn szigetén feltárt kørstrupi késő császárkori telep 20. házában is a délnyugati bejárat két oldalán lévő cölöplyukákba helyeztek el egy-egy miniatűr edényt, míg a 27. házban az ellentétes, északkeleti

17 Wolf 1993. 543.

18 Sági 1967. 55.

19 Sági 1967. 55-59.

20 Daróczy-Szabó – Terei 2011. 208.

21 Daróczy-Szabó – Terei 2011. 198-199.

22 Magyar 1994.

23 Horváth 1969. 58.

24 Budán, a vízvárosi Szent Péter templomban a szentély északnyugati sarkában (H. Gyürky 1967. 80.), Székesfehérváron a Szent Péter templomtól északra ásott gödörben (Kralovánszky 1969. 70-71.), Zalavárott a templom főhajójában a padló alatt (Cs. Sós 1954. 273.) helyezkedtek el. A hetény-egyházföldi templomban cserépbográcsot falaztak az alapozásba (Takács 1993. 208.).

25 Valter 2005. 547-549.

26 Trebsche 2005. 225-226., Trebsche 2008. 76.

27 Trebsche 2008. 70-72.

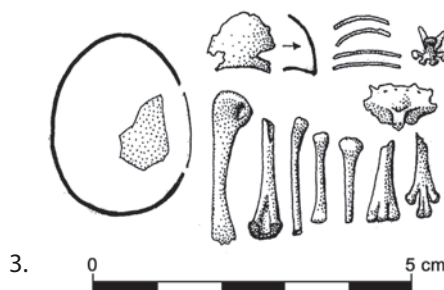
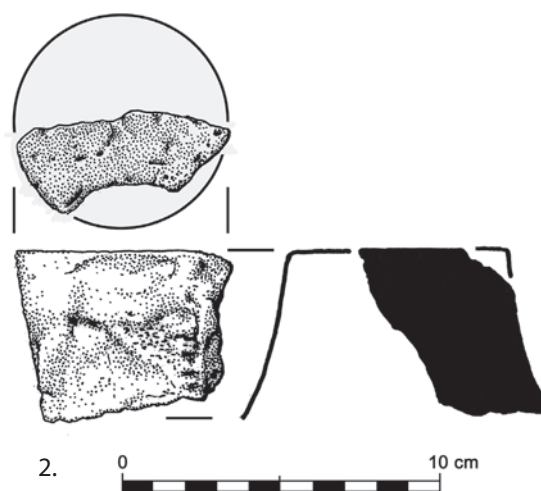
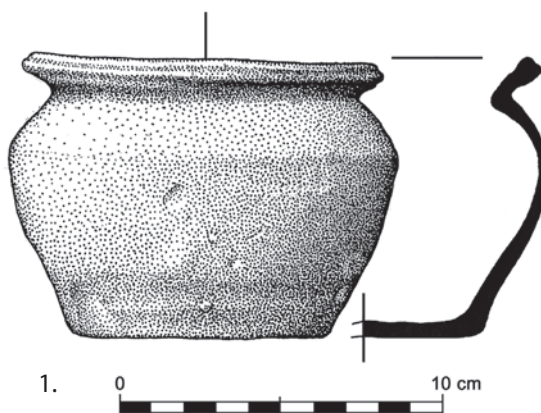
28 Bergström 2004. 2-5.

sarokban lévő cölöplyukban, illetve az épület két bejáratától délre voltak kisméretű, feltehetően kifejezetten e célra készült edények eltemetve.²⁹ Køstrup kivételével a néhány más ismert fyni és jütlandi vaskori cölöplyukdeponáció tájolása változatos, bár általában a nyugati irány a meghatározó.³⁰ Időben közeli párhuzama az Árpád-kori leleteknek a dél-finnországi Mulli középkori településén lelt nagyméretű bronzöntecs és madártojás, melyek egy épületeket elválasztó, észak-déli irányú árokban feküdtek, egy méternyire délnyugatra egy faszervezetes ház agyagpadlójának délnyugati sarkától. A mulli ház faanyagából származó minta kalibrált radio-karbon datálása 1040–1170 közé helyezi az épületet.³¹

Ugyanakkor ismertek más égtájdominanciák is olyan vaskori régészeti horizontokból, ahol épületekben következetesen helyeztek el kerámiát, például egyes észak-wessexi lelőhelyek kör alakú épületeinél következetesen a délkeleti negyed cölöplyukait használták ilyen célra.³² Így természetesen Trebsche értelmezéseit nem lehet egy az egyben alkalmazni a Árpád-kori szokás magyarázatára, annál inkább, mert leleteink majdnem mind 12–13. századiak, eddigre pedig az edénymelléklet adása a kor temetőiben szinte teljesen megszűnik.³³ A még Szabó Kálmán által (sajnos nem részletesen) publikált berény-benepusztai példák (egy esetben fenékbélyeges fazékban teljes tyúkcsontvázat, egy másik esetben ugyancsak fazékba helyezve teljes kakast tettek mellékletként a sírba, illetve számos szétszántott edényről volt feltételezhető eredetileg sírmelléklet volta³⁴) mindenképpen érdekes párhuzamai a településen megfigyelt rítusoknak, amint arra már H. Gyürky Katalin felfigyelt.³⁵

A deponáció indoka

A biztosan épületekhez köthető rituális edénydeponációk építési áldozatként való értelmezése már hagyományosnak tekinthető, ami olykor olyan leletgyűttesek interpretációját is befolyásolja, melyek leletkörülményei bizonytalanok. Így a jászágói, fiatal tyúk csontvázat és tyúktojást tartalmazó fazék esetén, építőáldozatként való értelmezése³⁶ csak lehetőségként vehető számba³⁷, mivel az homokkitermelés közben került elő. Hasonló a helyzet a Mosonmagyaróváron nem in situ feltárt 12. századi fazékkal, mely egy vasszőget tartalmazott³⁸, vagy a Győr-Homokgödörkről származó nagyszámú (94 db) ép edénnyel, melyek közül csak egyről ismert, hogy különálló gödörbe volt el-



3. kép: 1. Az edény. 2. A mozsártörődarab. 3. A csirkecsontok és tojáshéjszilánkok (Rajz: Koncz Margit)

29 Beilke-Voigt 2007. 101.

30 Beilke-Voigt 2007. 92-106.

31 Suhonen 1998.

32 Hill 1995. 21.

33 Tettamanti 1975. 104.

34 Szabó 1938. 36-38.

35 H. Gyürky 1967. 80-84.

36 Fodor 1986. 141-143.

37 Takács 1993. 208.

38 Aszt 2006. 31.

ásva.³⁹ A biztosan nem épületekhez kötődő Árpád-kori mágikus deponációk igen nagy száma miatt az ilyen egyoldalú interpretációk óvatosan kezelendők. Ugyanakkor nem kizárható, hogy egyes esetekben látszólag épületektől függetlenül eltemetett együttesek földfelszíni faházakkal állhattak kapcsolatban, melyeknek nem maradt régészeti nyoma⁴⁰, ám ismertek olyan, régészeti jól dokumentált környezetű deponációk, melyek nem köthetők településekhez.⁴¹

Építési áldozat volt-e a csanádpalotai deponáció? Véleményem szerint a kérdésre csakis nemmel felelhetünk, annak ellenére, hogy épület gödrében került elő. Szemben például a kánai leletekkel, az edény közvetlenül az objektum alján hevert, nem ástak számára külön belső gödröt. Az, hogy a szűk, földbe mélyített gödörben az épület akár lakóházként, akár melléképületként való használata során a padlóra helyezett fazekat, benne a kövel és a csontokkal, nap mint nap kerülgettek volna, életszerűtlennek tűnik. Elhelyezését az épület használata utánra kell tennünk. Lehetséges lenne, hogy a már felhagyott, betemetődőfélben lévő objektumot egyszerűen felhasználták az együttes elhelyezésére, ahelyett, hogy külön gödröt ástak volna számára. Ebben az esetben az egykori háznak semmi köze nem lenne a deponációhoz. Ennek ellentmond egyrészt a ház délnyugati részéhez való tájolás, másrészt, hogy az épület gödrének betöltésében sem látszott esetleges későbbi ráásás, bolygatás nyoma.

A fentiek miatt úgy vélem, meg kell kockáztatni a feltételezést, hogy az épület elhagyásához kötődő rituális cselekmény nyomával állunk szemben. Mivel a korabeli falutelepülések időről-időre változtatták helyüket⁴², rendszeres kellett, hogy legyen házak lebontása, és értékesebb faanyaguk elszállítása az új lakóhelyre.

A hasonló gazdálkodási viszonyokkal jellemezhető kora középkori angolszász falvakban feltárt egyes leletegyüttesek értelmezése kapcsán merült fel a kutatásban, hogy a félig földbe mélyített angolszász kori épületek elhagyott gödreinek betemetődése nem spontán folyamat volt. Betemetésük maga is rituálénak fogható föl, melynek során néhányszor különféle deponációk elhelyezésére is sor került. Ekként interpretálható például a Car Dyke lelőhelyen félig földbe mélyített házban feltárt feldarabolt kutya, melyen romano-brit edény töredéke hevert, mellette nagy értékű tárgyakkal⁴³, a muckingi 93. hosszúház sarkában szövőszéknehezékek alatt elhelyezett fazék, a 105. hosszúházban talált hét edény. West Stow lelőhelyen a 16. félig földbe mélyített épületben a nyugati cölöplyuk mellett mind a gödör fenekén, mind a cölöplyuk felett, a betöltés fentebbi részében egy-egy kutya maradványai kerültek elő.⁴⁴

Hasonló jelenségnek tartható talán az Árpád-korban a házakra kifüggesztett⁴⁵ lókoponyáknak⁴⁶ azok gödrében való eltemetése is; már Méri Istvánnak feltűnt, hogy az egyéb csontoknál törekenyebb, sérülékenyebb lókoponyák fennmaradásában fontos tényező lehetett, hogy betemetődtek-e kellőképpen⁴⁷, és hogy nem mindig a házak omladékából, hanem olykor a feltöltéséből kerültek elő. Több Esztergom-Zsidódon feltárt ház kürtőjében lelt apró kövek, szárnyascsontok és faszéndarabok ugyancsak tudatos betemetésre utalhatnak.⁴⁸(Utóbbiak közül az 1998/2. betöltésének legfelső szintjén lókoponya is előkerült.)

Összegzés

Mikor lakói elhagyták a csanádpalotai 569. objektumszámú épületet, gödrének fenekére, annak délnyugati sarkába mágikus deponációt helyeztek, feltehetően a ház életciklusát lezáró betemetés keretében. Az edény használata a házéval együtt ért véget⁴⁹, a csirke levágása, az ősi élet- és termékenységszimbólumnak számító tojás széttörése és elrejtésük egybeeshetett a költözéssel. A mozsártörő és a tojás révén alkalmazott termékenységvárászlás talán a nyomásos földművelés 13. századi magyarországi meghonosodása előtti gazdálkodási gyakorlat tükré, amely megkövetelte a falvak mozgását. Eltemetésük az elhagyott épület gödrében olyan rituáléként fogható föl, ami mintegy ellenkező előjelű tükörképe lehetett az új épületek emelésekor, határok szimbolikus védelmezésekor lejátszódó, formailag hasonló rituáléknak.

39 Takács – Paszternák 2000. 253-309.

40 Fodor 1986. 144., Terei 2010. 94.

41 Ilyen például a csobajai szájjával lefelé fordított fazékban eltemetett tojás (Hellebrandt 1989. 49.), és a szekszárd-palánki cserépbogrács (Takács 1986. 159.).

42 Maksay 1971. 42-44.

43 Öt üvegkehellyel, két csont- és egy bronztűvel, három orsógombbal, egy ezüstfibula töredékével, valamint elefántcsontból faragott táskazáró gyűrűvel, Hamerow 2006. 19.

44 Hamerow 2006. 8., 11.

45 Méri 1964. a., Kovalovszki 1980. 33., 70.

46 A lókoponyák építőáldozatként való alkalmazásáról összefoglalóan, számos finnországi példával ld. Hukantaival 2009. 351-352.

47 Méri 1964. a. 113.

48 Molnár 2001. 110-113.

49 Edények használati idejének társadalmi rituálékkal való összekapcsolódására ld. Barley 1994. 106-113., Chapman – Gaydarska 2007. 19-20.

Ritual deponation from the Arpadian age found at Csanádpalota, Juhász T.-tanya

DÉNES KRISTÓF SZABÓ

During excavations of a medieval village at Csanádpalota, Juhász T.-tanya, Hungary, a 12th century ritual deposition was found. A mortarstone, bones of a chicken, and pieces of an egg were hidden under a pot turned upside down. The find was lying in the filling of a semi-subterranean building, at its southwestern corner. The placement of the pot and the sacrifice in it could form part of a deliberate refillment process, and might be connected to medieval cyclic agriculture and periodical abandonment of settlements.

Irodalom

- Aszt Á. 2006.: Mosonmagyaróvár castrumai. *Arrabona* 44/2. A Castrum Bene Egyesület 12. Vándorgyűlése. 21-50.
- Barley, N. 1994.: Smashing Pots. Feats of Clay from Africa. London
- Beilke-Voigt, I. 2007.: Das Opfer im archäologischen Befund. Studien zu den sog. Bauopfern, kultischen Niederlegungen und Bestattungen in ur- und frühgeschichtlichen Siedlungen Norddeutschlands und Dänemarks. *Berliner Archäologische Forschungen* 4. Rahden, Westfalen.
- Bergström, L. 2004.: The Roman Iron Age Tar Loaf from Albertsro, Sweden and the Scandinavian Tar Loaves of the Bronze Age. *Acta Archaeologica* 75. 1-13.
- Chapman, J. – Gaydarska, B. 2007.: Parts and Wholes. Fragmentation in Archaeology. Oxford
- Cs. Sós Á. 1954.: Rapport préliminaire des fouilles exécutées autour de la chapelle du château de Zalavár. *Acta Archaeologica Hungariae* 4. 267-273.
- Daróczi-Szabó Márta – Terei György 2011.: Szájjal lefelé fordított edények és tartalmuk az Árpád-kori Kána faluból. *Budapest Régiségei* 44. 198-226.
- Fodor I. 1986.: Középkori építőáldozat Jászágón. *Communicationes Archaeologicae Hungariae* 139-145.
- H. Gyürky K. 1967.: Középkori építőáldozat Buda egykori külvárosában. *Archaeologiai Értesítő* 94. 80-84.
- Hamerow, H. 2006.: Special Deposits in Anglo-Saxon Settlements. *Medieval Archaeology* 50. 1-30.
- Hellebrandt M. 1989.: Der Keltische Kantharos von Csobaj und sein historischer Hintergrund. *Acta Archaeologica Hungariae* 41. 33-51.
- Hill, J. D. 1995.: Ritual and Rubbish in the Iron Age of Wessex: A Study on the Formation of a Specific Archaeological Record. BAR British Series 242. Oxford.
- Horváth I. 1969.: Esztergom – Táti út. *Régészeti Füzetek* I./22. 58.
- Horváth I. 1979.: Régészeti feltárások a dunai vízlépcsőrendszer területén 1978-ban. *Dunai Régészeti Híradó* 1.
- Hukantaival, S. 2007.: Hare's feet under a hearth. Discussing ritual deposits in buildings. In.: Hortus novus. Fresh approaches to medieval archaeology in Finland. *Archaeologia Medii Aevi Finlandiae* XIV. Turku, 66-75.
- Hukantaival, S. 2009.: Horse Skulls and Alder-Horse: the Horse as a Depositional Sacrifice in Buildings. In.: The Horse and Man in European Antiquity (Worldview, Burial Rites, and Military and Every day Life). *Archaeologica Baltica* 11. 350-356.
- Jankovich-Bésán D. 1991.: Ásatások az Árpád-kori Fenék falu területén. *Zalai Múzeum* 3. 185-211.
- Kovalovszki J. 1980.: Településásatások Tiszaeszlár-Bashalmon. (Bronzkor, III-IV. és XI-XIII. század.) Budapest.
- Kralovánszky A. 1969.: Székesfehérvár - Püspöki Székesegyház. *Régészeti Füzetek* I./22. 70-71.
- Lovag Zs. 1985.: Esztergom-Alsósziget. *Régészeti Füzetek* I./38. 96.
- Maksay F. 1971.: A középkori magyar falu településrendje. Budapest
- Magyar K. 1994.: A Babócsai Nárciszos-Basakert Árpád- és középkori településtörténete a régészeti kutatások alapján. *Somogyi Múzeumok Közleményei* 10. 73-93.
- Méri I. 1964. a.: Kiaggatott lókoponyák Árpád-kori falvainkban. *Archaeologiai Értesítő* 91. 111-115.
- Méri I. 1964. b.: Árpád-kori népi építkezésünk feltárt emlékei Orosháza határában. *Régészeti Füzetek* II./12. Budapest
- Molnár E. 2001.: Esztergom-Zsidód Árpád-kori település lakóházai. In.: Népi építészet a Kárpát-medencében a honfoglalástól a 18. századig. Szerk.: Cseri Miklós – Tárnoki Judit, Szentendre-Szolnok, 109-126.
- Pözlös A. 2001.: Építőáldozatok. In.: Népi építészet a Kárpát-medencében a honfoglalástól a 18. századig. Szerk.: Cseri Miklós – Tárnoki Judit, Szentendre-Szolnok, 467-484.

- Sági K. 1967.: Árpád-kori varázslás régészeti emlékei. *A Veszprém Megyei Múzeumok Közleményei* 6. 55-88.
- Seemayer V. 1935.: Adatok népi táncaink ismeretéhez. *Ethnographia* XLVI. 105-116.
- Suhonen, M. 1998.: A lead-bronze ingot from Mulli at Ihala in Raisio. *Fennoscandia Archaeologica* XV. 71-75.
- Szabó K. 1938.: Az alföldi magyar nép művelődéstörténeti emlékei. (Kecskemét th. város múzeumának ásatásai.) *Bibliotheca Humanitatis Historica* III., Budapest
- Száraz Cs. 2003.: Letenye, Lapuleveles-dűlő. In.: *Régészeti kutatások Magyarországon 2001*. Budapest, 184.
- Takács M. 1986.: Die árpádenzeitlichen Tonkessel im Karpatenbecken. *Varia Archaeologica Hungarica* 1. Budapest
- Takács M. 1993.: Árpád-kori települési objektumok Kajárpéc-Pokolfa dombon. *Communicationes Archaeologicae Hungariae* 201-226.
- Takács M. – Paszternák I. 2000.: A Győr-homokgödröki 10-11. századi temetőrészek és középkori település. A népvándorlások kutatóinak kilencedik konferenciája. Eger, 1998. szeptember 18-20. *Heves Megyei Régészeti Közlemények* 2. 253-309.
- Tettamanti S. 1975.: Temetkezési szokások a Kárpát-medencében a X-XI. században. *Studia Comitatus* 3. 79-123.
- Terei Gy. 2010.: Az Árpád-kori Kána falu. In.: *A középkor és a kora újkor régészete Magyarországon I.* Szerk.: Benkő Elek – Kovács Gyöngyi, Budapest, 81-112.
- Trebsche, P. 2005.: Deponierungen in Pfostenlochern der Urnenfelder-, Hallstatt- und Frühlatenezeit. Ein Beitrag zur Symbolik des Hauses. In.: R. Karl – J. Leskovaar (Hrsg.): *Interpretierte Eisenzeiten. Fallstudien, Methoden, Theorie. Tagungsbeiträge der 1. Linzer Gespräche zur interpretativen Eisenzeitarchäologie. Studien zur Kulturgeschichte von Oberösterreich Folge 18.* Linz, 215-227.
- Trebsche, P. 2008.: Rituale beim Hausbau während der Spätbronze- und Eisenzeit. Zur Aussagekraft und Interpretation von Deponierungen in Pfostenlöchern. *BUFM* 49. 67-78.
- Valter I. 2005.: A Ják nemzetség Árpád-kori lakóhelye Jákon. *Communicationes Archaeologicae Hungariae* 537-563.
- Vörös I. 1990.: Kutyaáldozatok és kutyatemetkezések a középkori Magyarországon I. *Folia Archaeologica* 41. 117-146.
- Wolf M. 1993.: Babonás szokások Árpád-kori falvainkban. *A Hermann Ottó Múzeum Évkönyve* 30-31/2. 543-562.
- Wolf M. 1997.: Hejőkeresztúr-Vizekköve. In.: *Utak a múltba. Az M3-as autópálya régészeti leletmentései.* Szerk.: Raczky Pál – Kovács Tibor – Anders Alexandra, Budapest, 139-143.

