

A középkori talajvíz-szint változására utaló jelek a balatonlelle-rádpusztai Árpád-kori telepen

MOLNÁR ISTVÁN – SIPOS CARMEN

Rippl-Rónai Múzeum

H-7400 Kaposvár, Fő u. 10., molnaristvan74@yahoo.com, carmensipos@yahoo.com

Molnár, I. – Sipos, C.: *The indication of changing in the medieval groundwater level by exploring Balatonlelle-Rádpusztza, a settlement from the era of the Arpad Dynasty*

Abstract: In this study, we demonstrate the results of rise in the groundwater level through the exploration of a settlement dating back to the era of the Arpad Dynasty.

Keywords: a settlement dating back to the era of the Arpad Dynasty, rise in groundwater level, climate change

Bevezetés

A konferencián elmondott előadásunk témájáról a Rádpusztza mellett, a 67-es elkerülő út építése előtt 2005-ben és 2006-ban végzett megelőző feltárások során előkerült középkori településmaradványok bemutatását választottuk. Mivel ebben a témában a Rippl-Rónai Múzeum közleményei 2013-es számában jelent meg egy tanulmányunk¹, így a konferenciakötetben – már csak terjedelmi okokból is – a lelőhely rövid bemutatása mellett, csak egy jelenségre, a középkori talajvízszint változására utaló jelekre szeretnénk kitérni.

A lelőhely

Az Árpád-kori objektumok két lelőhelyet érintettek – a 67/5. Balatonlelle–Rádpusztza-Romtemplom mellett lelőhelyen Sipos Carmen és Molnár István, a 67/4. Balatonlelle–Rádpusztza-Temetőalja-dűlő lelőhelyen Honti Szilvia és Németh Péter Gergely vezette a feltárást. Utóbbiaknak köszönjük, hogy anyagukat feldolgozásra átadták.²

A Somogy megye északi részén, a Balatonhoz közel található Rádpusztza település a környezetétől 10–15 méterre emelkedő homokháton helyezkedik el (1. kép). A dombháttól nyugatra, a mai napig használt temetőben, a település utolsó házaitól délnyugatra állnak a falu egykori templomának maradványai. Ez a megye egyik legszebb romtemploma, falai 8–10 méter magasan megmaradtak.

A településtől keletre fokozatosan emelkedő dombokon szőlő terem, nyugaton az észak-déli irányú Tetves-patak és mocsaras ártere található. A patak az újkorban szabályozáson esett át, részben mesterségesen kialakított árokban folyik a Balatonba a Szemesi-berken keresztül. Ez utóbbi egy nagyobb,



1. kép: A lelőhely elhelyezkedése

1 Molnár – Sipos 2013.

2 Köszönjük az ásátás minden dolgozójának a munkát. A múzeum dolgozói közül technikusként Mészáros Szilvia, Beke Zsolt, Varga Gyula, illetve Nyári Zsolt, Balla Krisztián, Cserép Tamás, Gál Zoltán, Ferencz Bálint és Ambrus Edit dolgoztak az ásátáson. A gépi munkát a Leveller Kft., az ásátási munkásokat az Arch-Homo 2003 Kft. és a Leveller Kft. biztosította, a térinformatikai munkát az Archeodata 98 Bt. végezte. A tanulmányunkban leközölt fémanyagot Horváth Péter, a kerámiaanyagot Nagy Ágnes restaurálta, a tárgyrajzokat Nyári Zsolt, a tárgyfotókat Balla Krisztián készítette - munkájukat köszönjük. A 67-es útkorrekció Látvány-Balatonszemes közötti szakaszának régészeti munkálatait az Nemzeti Autópálya Zrt. anyagi támogatása és az akkori, kulturális örökségünk és múltunk emlékeinek védelme szempontjából megfelelőbb törvényi háttér tette lehetővé.

tölcsér alakú, mocsaras öböl, amely majd négy kilométer széles a torkolati részén, dél felé fokozatosan keskenyedik. A 67-es elkerülő út ezen a szakaszon a pataktól keletre fut, a települést nyugatról kerüli el (2. kép). A kiváló megtelepedést nyújtó berekparton végig lelőhelyek sora húzódik. Rádpusztai település déli részétől északra haladva közel két kilométer hosszan folyamatosan régészeti objektumok kerültek felszínre. A terület négy lelőhelyre lett osztva. Ezek közül a két északi (67/2. Balatonlelle–Rádi út mellett és 67/3. Balatonlelle–Rádi-domb) feltárásakor nem kerültek elő középkori objektumok.³ Ezek a mai Rádpusztai település mellett található 67/4. Balatonlelle–Rádpusztai-Temetőalja-dűlő lelőhely közepétől jelennek meg, majd a legdélebbi lelőhelyen – 67/5. Balatonlelle–Rádpusztai-Romtemplom mellett – a középkori templomrom közelében is folytatódnak (3. kép).



2. kép: Légifotó a lelőhelyről

Az említett tanulmányunkban a lelőhelyhez kapcsolódó írott forrásokat is igyekeztünk bemutatni. Röviden most csak annyit szükséges elmondani, hogy a település neve a Rád nemzetségre utal. A Rád nemzetség Vecelin és a fia Rád leszármazottait jelenti, akik Somogyban, a legyőzött Koppány területén kaptak birtokokat. A korai időszakból – 1131–1141 közötti időszaktól kezdődően – több, a pannonhalmi apátság javára tett, szőlőművelésre utaló adományról maradtak fenn adatok. Az 1237–40-es Albeus-féle összeírás alapján tudjuk, hogy 10 ház szőlőművese, 1 jobbágya volt Rádon az apátságnak. A templom és a település is megérte a török kort – az 1573–75-ös török összeírásokban még szerepelt –, de később elnéptelenedik, csak majorság lesz a falu helyén a visszahódítás után.⁴

Ha nem is teljes biztonsággal, de egy fontos történelmi esemény is a településhez kapcsolható. Az Imre király és öccse, a későbbi II. András közötti testvérháború egyik csatája 1199-ben Rádon zajlott. A harc Imre győzelmével ért véget. A több Rád nevű helység közül a kutatás leginkább ide, a Somogy megyei Rádra lokalizálja a csata helyét.⁵

Tudjuk, hogy Rád a 12. század végén a hadiút mellett feküdt, amely Szemesen, Gamáson és Marcalin át futott.⁶ Egy másik, Rádot is érintő út kelet felé, Teleki, Ozora és Simontornya irányába vezetett. Rádtól nyugatra a berken átkelve a Balaton déli partján folytatódott az út, amely az északi partra átjutást biztosító átkelőt is érintett.⁷

3 Honti et al. 2006. 46-49.

4 A templomromnál 1959-ben Éry István régészeti feltárást végzett, ekkor a rom állagmegóvása is megtörtént. A feltárási eredményeit bemutató munkájában az írott forrásokat is összegyűjtötte. Éri 1967. 189-190.

5 Kristó 2003. 130., Kristó 2006. 197.

6 Glaser 1932. 1-2.

7 Glaser 1929. 266., 270.

Mint már utaltunk rá, a 67-es út nyomvonala a falutól nyugatra fut, a lelőhelynek az út nyomvonalába eső része volt feltárható. A mai település a tengerszint felett 113–122 méterre van, a Tetves-patak mocsarasodó ártere 106–108 méter mélységig mélyül. Nyilvánvalóan ez a terület nagyon érzékeny volt a talajszint változásaira. Maga az ásatási terület a legdélebbi pontján 108 méter tengerszint feletti magasságon kezdődik és északra haladva egyre magasabban fekvő területet érint. Amikor a nyomvonal a mai településhez fokozatosan közeledni kezd, lendületebben emelkedik 112–113 méter magasságig. Bár a folytatódó nyomvonal egyre magasabban halad, az utolsó Árpád-kori, középkori objektumok nagyjából a jelenlegi település utolsó háza-inál, az előbbi magasságban voltak. Az itt talált kemencebokortól 60 méterre délre, egy nagyjából 100 méter hosszú szakaszon csoportosult az objektumok többsége, 3 kemence és 4 egyéb objektum. A legdélebbi, legmélyebb részen volt egy ház, egy kemencebokor és egy sekély gödör, valamint a két terület között elszórtan három gödör. (4. kép) Mivel a nyomvonal egy ívet ír le, az ásatás területe a mai országúttól – amelynek két oldalán a település házai vannak – délen 195 méterre, a középső részén kb. 210 méterre, az északi, legközelebbi részén 175–178 méterre van. Keletre, azaz a mai település felé is emelkedik a tengerszint feletti magasság.



3. kép: A lelőhely és környezete

A feltárás eredményei

A feltáráson az egykori településnek csak egy kevésbé intenzív, nem központi helyzetű részét tártuk fel, ugyanakkor ez az a terület, ahol a természeti környezet változásai a legjobban befolyásolták a település kiterjedését. Az objektumokat említett tanulmányunkban részletesen bemutattuk, leletanyagukat elemeztük, most csak röviden ismertetjük azokat.

A legdélebbi és legmélyebben fekvő objektum a 4. épület. Ez egy meneteles lejáratú ház volt. Sajnos a barnásfekete „mocsári” altalajban nehezen volt megfogható. Az épület kb. NyDny–KÉK-i tájolású, téglalap alakú, kb. 250×370 centiméteres nagyságú. A meredeken szűkülő falú, vízszintes aljú gödre a nyesett felszíntől 70 centiméterre mélyült. Nyugaton volt az épület – nagyjából másfél méter hosszan követhető – meneteles bejárata, ez előtt, a ház északnyugati sarkában volt a – feltehetően félig bevájt – kemencéje. Sajnos a bejárat volt a legnehezebben megfigyelhető, túl lett bontva az oldalain és az alján is. A metszetfalon már jobban látszott eredeti, lejtős formája. A kemence platnijja 105 centiméter átmérőjű, a ház aljával egy szintben volt. Hőtartó rétege nem volt. Az egyik rövid oldal közepén, középen és a lejártnál volt cölöphely. Nemcsak a legmélyebben fekvő, legdélebbi, de a legkorábbi objektum is a területen. A betöltésében talált számos hullámvonalköteg- és egyenes vonalköteg-díszes töredék a 11. századra, esetleg a századforduló körüli időszakra keltezi, a feltöltődése – egy benne talált sarkantyú alapján is – már a 12. század elején mehetett végbe, illetve fejeződött be.⁸ A befesült vonalköteg-díszes edények mellett egy rádlidíszes és több olyan csigavonalas díszű fazék töredékei kerültek elő, ahol a csigavonalat az edény vállán beszurkált és hullámvonal-díszsel kombinálnak (2. tábla, 5. kép). A 4. épület gödre bő leletanyaggal fokozatosan töltődött fel, miközben mellette a telep még működött.

⁸ A 4. épületben talált sarkantyú a tükés típusba tartozik. A szárazakat lefelé hajló ívekbe kovácsolták, a hegye előtt gömböcskéje van. A magyarországi sarkantyúkat rendszerező Kovács László az ívelt szárazakat a 12. századtól, a gömböcskék megjelenését a 12. század közepétől indítja. (Kovács 2003. 369.) A 4. épület viszonylag egységes és bő kerámiaanyagot tartalmazott. A nagyszámú egyenes- és hullámvonalköteg-díszes töredék alapján a feltöltődés idejét ennél kicsivel korábbra helyezhetjük. Bár nem tudjuk az épület mennyi idő alatt töltődött fel, a 12. század elejénél nem lehet sokkal fiatalabb a sarkantyú sem. Ha elfogadjuk a befesült vonalköteg-díszítés 12. század eleji eltűnését, talán megfontolható az általunk találthoz hasonló gömböcskés sarkantyú-típusok megjelenésének idejét is korábbra helyezni egy-két évtizeddel.

Emellett, az épülettől nyugatra egy kemencebokrot találtunk. Tájolása DDNy–ÉÉK-i, hasonló az épületéhez. A nagyméretű, mély, szabálytalan ovális alakú előtér-gödörhöz (16.) két 130 centiméteres átmérőjű kemence (5. és 7.) tartozott, amelyeknél kerámiát használtak hőtartó réteggént. Ezek anyagából a vonalköteg-díszek már hiányoznak. Mindkettőben előfordulnak rádlidíszes és csigavonalas díszű fazéktöredékek, amely díszet a vállon ferde körömbenyomkodással vagy hullámvonallal kombinálják (2. tábla, 6. és 7. kép). Az 5. platni alatt lévő bordás nyakú edény szintén korai időszakra tehető, bár régebbi kerámiát, római és őskori töredékeket is hajlamosak voltak felhasználni a hőtartó rétegbe. Talán már a 12. századra tehetjük a kemencék működését.

Ettől északra csak 4 elszórt objektum – a 6., 19., 22. és 230. sekély gödör – volt, viszonylag jellegtelen, de inkább korai kerámiával. Az előzőekkel hasonló korúak lehetnek, de – a kevés leletanyag miatt – már nehezebb a keltezés.

Magasabban fekvő területen, az előző objektumoktól 130 méterre északra kezdődően, egy 100 méteres területen volt az objektumok többsége – több kemence mellett egy nagyobb tárolóverem és több kisebb gödör. Épületet itt már nem találtunk, ez a dombtető erős lepusztultságával is magyarázható. A 347., 624-625. és 611–612. kemencék közül a 347. és 624. kemencéktől az előtér-gödör keletre, a 611. kemencétől délre volt. 130–150 centiméteres platnijuk alatt nem volt hőtartó réteg. A 347. és 611. kemencék előtér-gödörre szívt, a 624. kemencéhez csatlakozó lekerekített sarkú téglalap alakú volt, mindegyik a kemencék felé lejtett.

A 656. objektum – egy kör alakú, közepes méretű, mély, méhkas alakú gödör – volt, az egyetlen igazi tárolóverem a területen. Az átmérője 145 centiméter, 150 centiméter mély. Feltételezhetjük, hogy a hasonló objektumok – talán a magas talajvízszint miatt is – a település magasabban fekvő részén voltak. A fentiek mellett két kör alakú, kisméretű, sekély gödör (572. és 551. objektum) valamint egy szabálytalan ovális alakú, nagyméretű (640 centiméter hosszú), közepes mélységű, ívelt beásásokkal tagolt objektum (538.) volt ezen a területen.

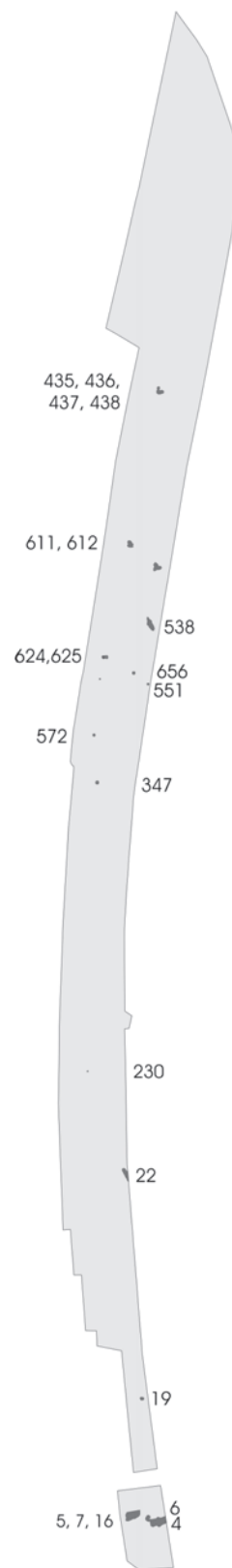
Ettől az objektumcsoporttól elkülönülve, attól 67 méterre északra egy három-kemencés kemencebokor volt a terület utolsó objektuma. A 437. számú előtér-gödörhöz északról a 435., keletről a 436., délkeletről a 438. kemence csatlakozott. A platnik 130–150 centiméter átmérőjűek és kerekűek voltak, csak a 438-as volt ritkán kirakva kerámiával.

A lelőhely középső és északi részén lévő objektumok a délen fekvőknél későbbinek tűnnek. Egyértelműen kora Árpád-kori jellegzetességük nincs, az objektumok leletanyaga már későbbi idősokra az Árpád-kor derekára, végére tehető. A biztonsággal fiatalabbnak tekinthető objektumok a dombtetőn vannak. Az objektumok anyagának egy része már a 13. századra mutat. Betöltésükből pontosabb datálásra nem alkalmas csigavonalas-díszű fazekak töredékei kerültek elő nagyobb számban, azonban néhány peremforma – lefelé vastagodó, lekerekített háromszög átmetszetű perem – a későbbi idősokra helyezhető (például 13.9/438.1.3., 3. tábla, 13.9/625.1.3., 3. tábla.). Egy pohár-, vagy csészetalp töredéke is volt a 347. objektumban. Az 551. gödör anyaga már legalább a 13. század végére, de inkább a 14. századra mutat. Ennek anyagából egy fedőtöredéket (13.9/551.2.1., 3. tábla) és egy jobb anyagával is elkülönülő, felhúzott peremű fazekat (13.9/551.1.1., 3. tábla) emelhetünk ki.⁹

Ugyanezen a területen egy szórványnak minősíthető Árpád-kori pénz került elő. A dombtető humuszolásakor, fémkeresőzés közben egy IV. Béla uralkodása alatt vert obulust találtunk.¹⁰ A pénz pontosabb datálásában V. Székely György volt segítségünkre – segítségét köszönjük. Véleménye szerint a pénzt IV. Béla uralkodá-

9 A töredék viszonylag ritkább fedőtípusból származik. A tányérszerű fedő pereméről hajlik be a füle. A budai palota 13. századi anyagában közölték szép párhuzamát. (Holl 1963. 341., 372. 70/7. kép). Ott osztrák importban fordul elő hasonló, de az edényt közli Holl Imre megemlíti, hogy a cserép alakú fedő a 13. század végén, 14. század elején a magyar fazekasok mintakincsében is megjelenik (Holl 1963. 339., 345.). A 13. századi cserépfedők inkább csak városokban és környékükön gyakoribbak. (Nyugati határhoz jóval közelebbi Kisalföld esetében: Takács 1993. 209.) Rádon falusi környezetben, a nagyobb központoktól távolabb került elő, így valószínűbbnek tartjuk a 14. századi datálást. Hasonlót mondhatunk a pohár töredékről is.

10 Az Unger-féle éremhatározó 247. tétele



4. kép: A középkori objektumok elhelyezkedése



5. kép: Sarkantyú a 4. épület betöltéséből



6. kép: Edény az 5. kemence sütőfelülete alól



7. kép: Edény a 7. kemence sütőfelülete alól

si idején belül pontosabban nehéz datálni, de nagy valószínűséggel kijelenthető, hogy a tatárjárás után verték. Ez alapján is feltételezhetjük a település 13. század közepi, tatárjárás utáni létét.

A régészeti leletekkel a lelőhely életét a 11. századtól – de legalább a 11–12. század fordulójától – a 14. századig igazolhatjuk, az írott források alapján tovább is. Azt is megállapíthatjuk, hogy az élet nagyjából folyamatos volt, a tatárjárás nem okozott törést a falu életében. Megállapíthatjuk, hogy a legkorábbi objektumok a mélyebben fekvő, déli területen, közel a templomhoz jelentkeznek, a legfiatalabb objektumokat a dombtetőn találjuk.

Már a feltáráskor sikerült néhány észrevételt tenni a korabeli vízrajzi helyzettel kapcsolatban. Sajnos pont a legdélebbi, legmélyebben fekvő területen volt a legnehezebb a feltárás. A fekete mocsári altalajban nehéz volt az objektumokat megtalálni – sokszor csak az erősen kevert, paticsos betöltés árulkodott – ráadásul jól megfigyelhető volt, hogy ez a talaj fedett is objektumokat. Ez a berek területének folyamatos változásával magyarázható – a mai állapotánál több alkalommal is kiterjedtebb mocsár újra és újra beborította, felülrétegezte a területet. Egy elsősorban római és Urnamezős-kultúra kerámiájával és késő bronzkori bronztűkkel teli

barnásfekete rétegbe ásták az Árpád-kori objektumokat. Az ásítás során, a legdélebbi részen a nyári kánikulában nem okozott komoly gondot a talajvíz, de egy jelentősebb eső után már víz alá került ez a terület. Ez a rész nem lakható korunkban. Mezőgazdasági művelés sem folyik itt, legelőnek használják, a katonai felmérések térképei alapján ez az újkorban nagyjából mindig is így volt.

A feltárás eredményei alapján megállapíthatjuk, hogy 11–12. században a talajvízszint mainál is jóval alacsonyabb lehetett. Hiszen ilyen korú objektumokat, ráadásul lakóházat, kemencét találtunk egy ma már lakhatatlan, mélyen fekvő vizes területen. A terület elvizesedése valamikor a kora Árpád-kor és az újkor között mehetett végbe.

A korabeli vízügyi helyzet alapvetően megszabhatta a település lehetséges helyét. Erre szép példát találunk a lelőhely többi régészeti korszakát vizsgálva. A 67/5. lelőhely déli részén, a legmélyebb területen csak az Árpád-kor és a késő bronzkor (Urnamezős-kultúra) objektumait találjuk. Majd a római objektumok jelennek meg, először egy sír majd nagyobb mennyiségű telepobjektum, amelyek végighúzódnak mindkét lelőhelyen. Az 5. lelőhely középső és északi, azaz magasabban fekvő részén a rézkori (Balton-Lasinja, Badeni) és avar, majd még északabbra és magasabban, a 67/4. lelőhelyen a neolitikum (Dunántúli Vonaldíszes Kultúra) illetve bronzkor korábbi időszakaira keltezhető (Somogyvár-Vinkovci kultúra, Kisapostagi kultúra) objektumok is megjelennak.

Terepbejárás

2012-ben újabb terepbejárást tartottunk a területen. A feltárás előtti években a terület alaposan be lett járva, de ezúttal próbáltunk kifejezetten a középkori település helyzetére információkat kapni. A területet kisebb részekre osztva, a tengerszint feletti magassághoz is igazodva próbáltuk a leleteket összegyűjteni. Természetesen a domb erős lekopása, a domboldal földjének a domb aljába való lekerülése megakadályozza, hogy a feltárással azonos pontosságú megállapításokat tegyünk. A legdélebbi, romtemplom közelében lévő – legelőként használt - terület ráadásul nem is volt bejárható. Megállapítható volt, hogy a középkori telep kiterjedése nagyjából megfelel annak, amit a feltárás eredményei is mutatnak. A késő Árpád-kor kerámiája a dombtetőn lévő legmagasabb részeken fordul elő, a mai település házainál, a feltárt területtől, a mai 67-es úttól keletre sűrűsödik – itt igen nagy leletsűrűséggel számolhatunk. Csak ezen a legmagasabban fekvő területen találtunk – az Árpád-koriak mellett – 14–15. századi kerámiát is. Árpád-kori kerámia – a patakhoz közelebbi, mély területeken kívül – elsősorban mindenhol előfordult, de a mélyebb területeken jelentősen kisebb számban. Egyértelműen kora Árpád-korinak minősíthető leletet ezúttal nem találtunk.

A patak – jelenleg már részben felszántott – egykori medre jól elkülöníthető, itt semmilyen kerámia nem volt, a közelében is csak római töredékeket találtunk. A májusi friss kukoricában jól látszott az a rész is, amely egykor hosszabb időre víz alá kerülhetett – jelenleg sötét színű mocsári talaj borítja. Ezek a területek az egykori patakmederhez hasonlóan sokkal gazosabbak voltak, mint a velük egybe szántott földek. A feltárt terület déli része is ide tartozott.

Egyéb adatok

A feltárással és a terepbejárással a 14–15. századig szerezhetünk információkat. Ezután írott forrásokból következtethetünk a település létére, de a kiterjedésére nem tudunk információkat szerezni. Sajnos Lázár deák 16. század elején készült térképén a település nincs ábrázolva, a mai Somogytúrnál lévő Tard, Nagycsepely, Kőröshegy van jelölve a térképen. Csepely a Balaton mellé van rajzolva, a tó illetve a mellette lévő mocsaras, lápos területek igen kiterjedtek voltak. A kutatás a Balaton vízszintjének emelkedését, a vízfelület kiterjedését valószínűsíti az időszakban.¹¹

A 16. században a település elpusztult. Az újkorban készült katonai felmérések viszont érdekes adatokkal szolgálnak a korábbi viszonyokra is. Az első katonai felmérésen a berket még igen kiterjedtnek ábrázolják, szinte a templomig tart. A templom természetesen romként van ábrázolva, nem jeleztek települést, de több épület látszik. Ezek nem a település mostani helyén, hanem keletre, a domboldalon – tehát jóval magasabban – vannak. Ennek a berek nagyobb kiterjedése is oka lehet. A településtől délre az útviszonyok hasonlóak, mint napjainkban. A patak partján is fut egy út, valamint a ma is létező (ekkor szőlőkel teli), erdőben futó Viszre menő út is ábrázolva van. Az épületek ez utóbbihoz települtek. Északon a ma már csak alárendeltnek számító, két északkeleti irányú szemesi út létezett, a 20. század végi észak-déli út még nem. Jól látszik egy út a berken keresztül, amely a mocsaras részen vezetett át, ettől délebbre ugyan volt több átjáró, de ettől északra nem. A település helye bizonyára összefüggésben van ezzel. Úgy látszik itt lehetett a legjobb, legészakibb átkelési lehetőség a berken, a Balaton déli partján haladók is itt kényszerültek a legkisebb kitérőre.

¹¹ Bendefy - Nagy 1969. 52., 62-65., Mészáros - Serlegi 2011. 217-222., Szalóky - Bódis 2004. 279. Utóbbi tanulmány a lelőhelyünkől nyugatra lévő Szemesi-berek élővilágával foglalkozik.

A 2. katonai felmérésen Pusztá Rádiként szerepel. A berek visszaszorult, a gazdasági viszonyok hasonlóak lehettek, mint most. A templom körüli részen legelő, attól északabbra művelt terület látszik. Az útviszonyok hasonlóak az első felméréshez, a gazdasági épületek is hasonló helyen voltak. Ezen jól látszik a berken átvezető, kiépítettebbnek tűnő út. A helyiek elmondása alapján néhány évtizeddel ezelőttig szekérral járható töltés vezetett a mocsáron át. A középkori településnél sűrű római telep került feltárára. Az intenzív római kori jelenlét is egy átkelőre utal. Ekkor is a mocsár összeszűkülő részén vezethetett át a Balaton partján futó kelet-nyugati út.¹² A dombok és a berek közötti terület ősidőktől vonzotta a megtelepülőket, ugyanakkor a földrajzi helyzet egy keskenyebb sávra szűkíti a megtelepedés lehetséges területét. A berken átvezető átjáró is hozzájárult a település létrejöttéhez.

Látszik, hogy a mai vízrajzi helyzet nagyjából a két felmérés közötti időszakban, a patak szabályozásával, a terület csatornázásával, részleges lecsapolásával alakult ki. Ekkor jelentősen lecsökkent az ideiglenesen vagy folyamatosan vízzel borított területek mennyisége. Az emberi beavatkozások mellett, az úgynevezett kis jégkorszak lezárultával végbemenő éghajlati változások is a talajvízszint újbóli lecsökkenéséhez vezettek.

A lelőhely tágabb környezetének vizsgálata

Természetesen a térség jelentősen átalakult az évszázadok során. A terület az újkorig a Balatont délről övező egykori lápvilág része volt, a mocsarakban lévő víz mennyiségét a tó vízszintje határozta meg.¹³ Az újkori szabályozások előtt a Szemesi-berek egy részét előnthette a víz, a Balaton öble volt.¹⁴ A környék településstruktúráját vizsgáló Müller Róbert megállapította, hogy a kora Árpád-kori települések a Balaton, a Nagy-Berek és a komolyabb vízfolyások mellett jöttek létre – erre Rád is jó példa. A mélyen fekvő települések pusztulása kapcsán megemlíti, hogy ebben a Balaton vízszintjének emelkedése is szerepet játszott.¹⁵ Erre a folyamatra a Nagy-Berek térségét kutató Hosszú Csaba is utal. A mélyebben fekvő területek a 13. századtól érezhető változások során elnéptelenednek és a török után sem települtek újjá, legfeljebb gazdasági épületek, majorságok lettek a helyükön.¹⁶

A terület – a berket, lelőhelyünkől 1–2 kilométerre északra keresztező M7-es autópálya, majd a 67-es út megépítése előtt – igen alaposan be lett járva. Az általunk bemutatott lelőhelyen kívül, a berek mellett nem ismerünk középkori lelőhelyeket, ami jól mutatja a vizes területek valamikori nagyobb kiterjedését. A tágabb környezet vizsgálata is hasonló képet mutat – bár itt nincs minden terület bejárva, így messzemenő következtetéseket nehéz levonni. Legközelebb, a berektől 1200 méterre távolabb van tudomásunk meglehetősen gyér leletanyagú késő középkori telepről.¹⁷ A berek nyugati, lellei és látrányi oldala csak részlegesen van bejárva. Az északi részén az M7-es nyomvonala kapcsán volt terepbejárás majd feltárás – itt nem ismert középkori objektum.¹⁸ A berekpart déli részén az ott lévő gyümölcsös miatt csak egy keskeny sáv vizsgálható. Itt – nagyjából lelőhelyünkkel szemben – több őskori korszakhoz tartozó és római leletek mellett, néhány Árpád-kori töredéket is találtunk. Elképzelhető, hogy ez az egykori átkelő nyugati oldalán lévő településre utal. Ettől a területtől délkeletre, most már nem bejárható részen Árpád-kori temetőre utaló nyomokat találtak.¹⁹ Müller Róbert valahová a környékre helyez okleveles adatok alapján egy Cegléd nevű az Árpád-kor végén elnéptelenedő települést²⁰, feltehetően ezt találhattuk meg. Sajnos az ettől nyugatra lévő, magasabban fekvő rész nem bejárható, így nem tudjuk megmondani, hogy a lelőhely meddig terjedt ki illetve, hogy volt-e későbbi korszaka, a Rádon végbemenő folyamatok itt is követhetőek-e. Mindenesetre a bejárt keskeny sávban késő középkori kerámiát nem találtunk, a területre az alacsonyan fekszik, feltehetően szintén lakhatatlan lehetett már ekkor. Ettől a területtől 1,5–2 kilométerre délre, jóval magasabban van a késő középkorban is továbbélő egykori Péntekhely falu.²¹

12 Honti et al. 2006. 46.

13 Sümegi et al. 2007. 251., Szalóky - Bódis 2004. 287.

14 Sümegi et al. 2007. 251.

15 Müller 1975. 40.

16 Hosszú 2009.105.

17 A KÖH lista 19722. számú Szedresi-dűlőtől-délre nevű lelőhely. A környéken a KÖH lista még lelőhelyet említ, ezek valószínűleg tévesek. A 19781. számú Rádpusztai-bejáró nevű lelőhely kapcsán az útjelentésben bronzkori telepként van említve (RRM RA I/8/23.), az 51236. számú Balatonszemes-Csillag-pusztá mellett lelőhelyet feltáró Sófalvi András a beszámolójában csak bronzkori telepet említ (Honti et al. 2004. 60.)

18 Marton - Serlegi 2007.

19 KÖH 44971. számú lelőhely

20 Müller 1975.

21 KÖH 49558. számú lelőhely.

Következtetések

A feltárás és a terepbejárások eredményei alapján feltételezhetjük, hogy a település a – ma már romos – templom közelében jött létre. Később, talán a 13. században, ezt a ma is lakhatatlan, mélyen fekvő területet már nem lakták, a dombtetőre húzódtak fel. A templom magasabban fekvő, szűkebb környezete viszont folyamatosan lakott lehetett, ahogy ezt egy 2000-ben végzett leletmentés során részlegesen kiásott kemence 14. századra datálható kerámiája is bizonyítja. A 60-as években Müller Róbert 15–16. századi kerámiát – és csak azt – talált a templom körüli magasabban fekvő területen.²² Ez is jelzi, hogy a változás nem pusztán a település dél-északi irányú eltolódásában, hanem a mélyebb részekről a magasabb felé húzódásában fogható meg.

Hasonló jelenséget – a település mélyebb területeinek felhagyását – figyeltek meg a térségben Balatonkeresztúr–Réti-dűlő lelőhelyen is. Mészáros Orsolya és Serlegi Gábor részben ez utóbbi lelőhely alapján vizsgálta a Balaton déli partjának középkori környezeti változásait. A jelenséget az éghajlat változásával magyarázták, azt is hangsúlyozták, hogy a térség igen érzékenyen és korán reagált erre.²³ Az általunk 2010–11-ben feltárt – meredek domboldalon fekvő, nagy szintkülönbségeket mutató – Lulla-Büdösälja lelőhelyen szintén hasonló jelenséget figyeltünk meg. Itt a kora Árpád-kori objektumok a mélyebben fekvő területen, a 13–14. századiak a dombtetőhöz közel sűrűsödtek.

A jelenség okát elsősorban az éghajlati változásban kereshetjük. A korszakban fokozatosan csapadékosabbá és hidegebbé vált az éghajlat – az ún. kis jégkorszak köszöntött be. Az hogy a folyamat az egyes területeken pontosan mikortól és miként hatott már nehezebben meghatározható. Hagyományosan a 13–14. század fordulóját tekintik korszakhatárnak²⁴, ugyanakkor írott források is utalnak arra hogy – legalábbis egyes területeken – az éghajlat nedvesebbé válásának, a vizes térszintek kiterjedésének jelei korábban is érzékelhetőek. Györffy György és Zólyomi Bálint tanulmányukban 12. századtól induló csapadékosabb periódusról, emelkedő vízszintről beszélnek. Megemlítik, hogy 13–15. századi és főleg Zsigmond alatti határjárásokban számos jel van arra, hogy az Alföldön nőtt a vizes területek nagysága, a régi határjeleket a víz miatt nem tudták megközelíteni. Szintén a 13. századtól szaporodnak el azokról a vízimalmokról szóló adatok, amelyek olyan patakokon álltak, amelyek mai vize ma nem elegendő malomhajtásra.²⁵

Egyes vélemények szerint a Balaton Árpád-kor végi gyors vízszintemelkedésében a tihanyi apátság által a 13. század első felében végzett gátépítés is szerepet játszhatott.²⁶ Igazából már az sem tűnik egyértelműnek, hogy a sokat emlegetett római zsilip létezett-e, és ha igen hatása mennyire hatott a vízszint emelkedésére és mennyire okozta a 4. századtól bekövetkező éghajlatváltozás.²⁷ Az állítólagos tihanyi gátépítés és annak hatása még bizonytalanabb lábakon áll. Mint már utaltunk rá, a 13. század második felétől érzékelhető vízszint-emelkedés jól magyarázható éghajlati okokkal.

Takács Károly hívta fel a figyelmünket arra, hogy a klímaváltozás mellett, emberi tevékenység – csatornázás vagy annak felhagyása – is magyarázatul szolgálhat a talajvíz szintjének változására, akár térségünkben is. Az általa kutatott rábaközi csatornák karbantartásával a 13. század középső harmadában hagytak fel. A csatornázás korábban jelentősen csökkentette a talajvízszintet a térségben.

A lelőhelyünkön tapasztaltak is arra utalnak, hogy – legalábbis is ebben a térségben – a változások a 13. században jól érzékelhetőek voltak. (Bár anyagának mélyebb feldolgozásáig korai ezt kijelenteni, de a Lulla-büdösäljai lelőhelyen is hasonló jelenséget tapasztaltunk.) Ugyanakkor kérdéses, hogy mindez mennyiben érvényes általánosságban a Kárpát-medencére. A lelőhely környezetének vízrajzi viszonyai – a Balaton, a berek és a lelőhely mellett futó patak közelségével – a sajátosnak mondhatóak és feltehetően igen érzékenyen reagálnak a változásokra.

Természetesen a település elmozdulásának jelenségét társadalmi-gazdasági okokkal is magyarázhatjuk. Ugyanakkor mivel esetünkben – az írott források által alátámasztottan legalább a 12. század első harmadától – egy szőlőműveléssel is foglalkozó közösségről beszélünk, esetünkben az Árpád-kori települések költözése kevésbé játszhatott szerepet, és talán a korszak végén a birtokrendben bekövetkező változások is máshogy hathattak itt.

A berekparton lévő faluban folyó korai szőlőművelés kapcsán érdemes megemlékezni az Égető Melinda által a kora Árpád-kori vízparti szőlőművelésről írtakra.²⁸ Jelenleg a szőlők az úttól keletre, a magas domboldalon vannak, de elképzelhető, hogy korábban nyugatabbi, valamivel mélyebb területekre is húzódtak. A szőlők esetleges fentebb húzódása is magyarázhatja a település kismértékű elmozdulását is. Gondolhatunk még arra is, hogy a tatárjárás alatti pusztulás után a falu kicsit fentebb települt újjá – hasonló jelenséget tartott elképzelhetőnek Müller Róbert a közeli Hács-Béndekpusztán.²⁹

22 Müller 1975. 35.

23 Mészáros - Serlegi 2011. 219-222., 229-230.

24 Rácz 2006. 44.

25 Györffy - Zólyomi 1994. 15.

26 Bendefy - Nagy 1969. 52., 62-65., Szalóky - Bódis 2004. 279.

27 Sümegi et al 2007. 252-253.

28 Égető 1980. 57-59.

29 Müller 1975. 39-40.

Amennyiben nem kizárólag az éghajlat és a vízszint változásával magyarázzuk a jelenséget, akkor is megállapítható, hogy az elmozdulás „jó” irányban történt. A település – akár más okok miatt is bekövetkező – átrendeződése nyilván nem véletlenül járt egy magasabb területre való koncentrálódással. Az mindenképpen figyelemreméltó, hogy a 11–12. század fordulója körüli időszakban egy olyan területen laktak, amely ma is lakhatatlan lenne.

Összefoglalás

A feltáráson egy olyan középkori falurészlet objektumai kerültek felszínre amelynek – az írott források alapján – nem csak az egykori nevét ismerjük, de amelyről viszonylag sokat is tudunk. Az egykori településnek csak egy kevésbé intenzív, nem központi helyzetű részét tártuk fel, ugyanakkor ez az a terület, ahol a természeti környezet változásai a legjobban befolyásolták a település kiterjedését. Úgy véljük a csekély számú feltárt objektum ellenére is sikerült a középkori talajvízszint emelkedésére, a természeti környezet átalakulására is információkat szerezni.

Zeichen in der Siedlung von Balatonlelle-Rádpusztza verweisen auf Schwankungen des mittelalterlichen Grundwasserspiegels aus der Árpád-Zeit

ISTVÁN MOLNÁR – CARMEN SIPOS

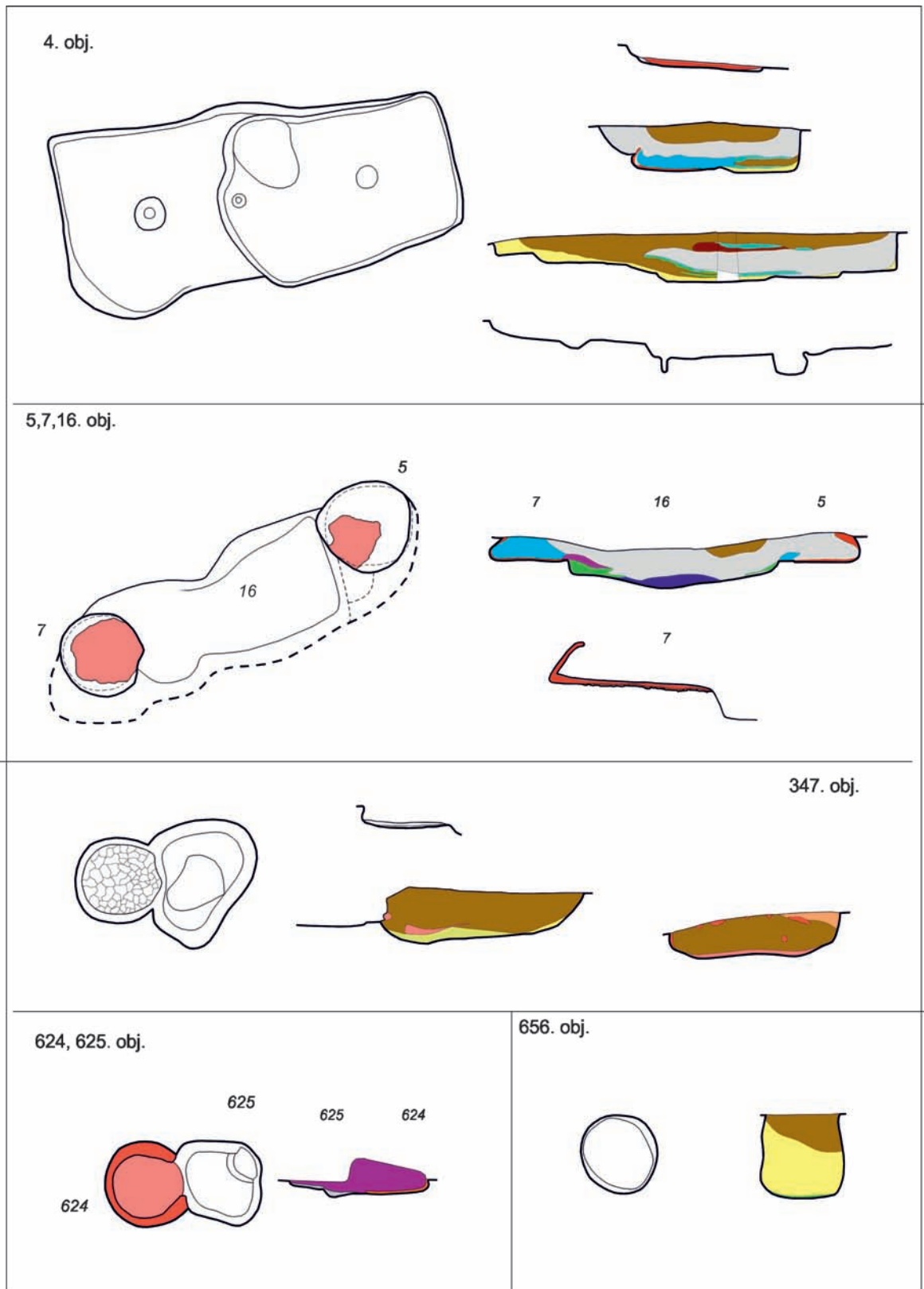
Im Laufe der Ausgrabungen wurden Objekte einer solchen mittelalterlichen Siedlung auf dem Gebiet des ehemaligen Dorfes Rád zum Vorschein gekommen, deren – nach den schriftlichen Quellen – ehemaligen Namen wir nicht nur kennen, sondern auch relativ Vieles wissen.

Der Fundort ist neben dem Szemesi-Hain und Tetves-Bach zu finden, welches Gebiet einmal zur Bucht von Balaton gehörte. Die Objekte des spätestens von Anfang des 12. Jahrhunderts vorhandenen und auch die türkischen Zeiten überlebten Dorfes befanden sich in einem steilen Hang.

Wir gruben einen wenig genutzten und keinen zentralen Teil der Siedlung aus, welches jedoch das Gebiet war, wo die Veränderungen der Naturumgebung den Umfang des Dorfes am stärksten beeinflussten. Während der Ausgrabung und Geländebegehung konnte festgestellt werden, dass die Objekte der frühen Zeitalter im Boden des Hügels, auf dem niedrigen Gebiet, dagegen die jüngeren Objekte aus der spät Árpád-Zeit auf dem Hügelgipfel legten. Auch trotz der gering ausgegrabenen Objekte gelang uns – nach unserer Ansicht – die Informationen über die Erhöhung des mittelalterlichen Grundwasserstandes und auch über den Wandel der Naturumgebung zu verfassen

Irodalom

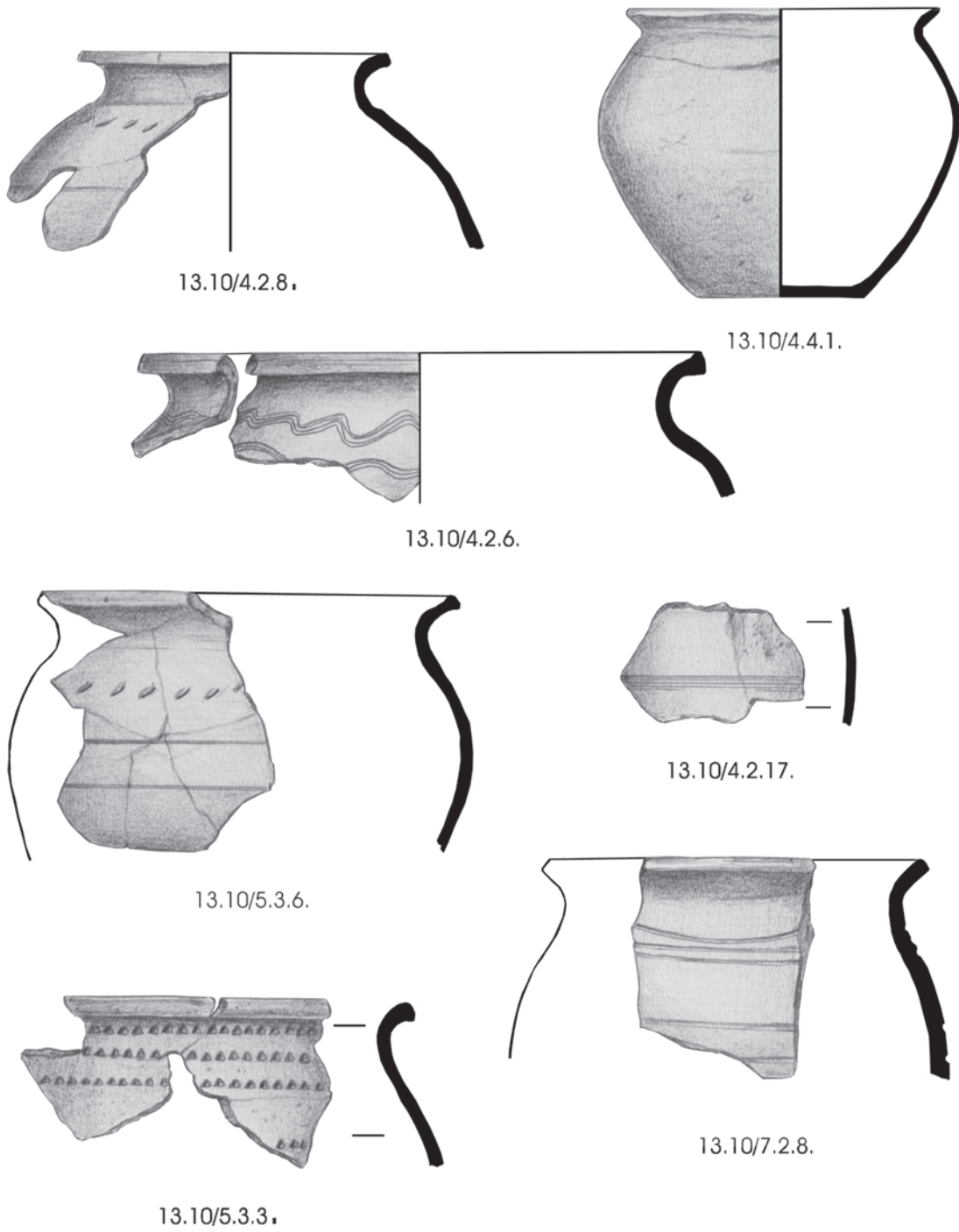
- Bendefy L. – Nagy I. 1969.: A Balaton évszázados partvonalváltozásai. Budapest
- Égető M. 1980.: A középkori szőlőművelés kérdéseire. *Ethnographia* 91. 53-78.
- Éri I. 1967.: A Látvány-rádpusztai templomrom feltárása és állagmegóvása (Freilegung und Bastandschutz der Kirchen Ruine von Látvány-Rádpuszt). *Veszprém Megyei Múzeumok Közleményei* 6. 183-196.
- Glaser L. 1929.: Dunántúl középkori úthálózata. *Századok* 63. 138-167. és 257-285.
- Glaser L. 1932.: Középkori hadiutak a Dunántúlon. *Hadtörténeti Közlemények* 1932/3-4. 1-7.
- Györffy Gy. – Zólyomi B. 1994.: A Kárpát-medence és az Etelköz képe egy évezreddel előtt. In.: Honfoglalás és régészet. Szerk.: Kovács László, Budapest, 13-37.
- Holl I. 1963.: Középkori cserépedények a budai várpalotából (XIII–XV. század) [Mittelalterliche Keramik aus dem Burgpalast von Buda (13.-15. Jahrhundert)]. *Budapest Régiségei* 20. 335-382.
- Honti et al 2004.: Honti Sz. – Belényesy K. – Fábrián Sz. – Gallina Zs. – Hajdú Á. D. – Hansel B. – Horváth T. – Kiss V. – Koós I. – Marton T. – Németh P. G. – Oross K. – Oszta A. – Polgár P. – P. Szeőke J. – Serlegi G. – Siklósi Zs. – Sófálvi A. – Virágos G. : A tervezett M7-es autópálya Somogy megyei szakaszának megelőző régészeti feltárása (2002–2003) Előzetes jelentés III. (Archaeological research on the Somogy county section of the M7. Preliminary report III.) *Somogyi Múzeumok Közleményei* 16. 3-70.
- Honti et al 2006.: Honti Sz. – Fábrián Sz. – Gallina Zs. – Hajdú Á. D. – Hornok P. – Soós I. – Mersdorf Zs. – Molnár I. – Németh P. G. – Polgár P. – P. Szeőke J. – Serlegi G. – Siklósi Zs. – Sipos C. – Somogyi K.: Régészeti kutatások az M7-es autópálya Somogy megyei szakaszán és a 67-es úton (2004–2005). Előzetes jelentés IV. – Archaeological research on the Somogy county section of the M7 highway and on Route No. 67. Preliminary report IV. *Somogyi Múzeumok Közleményei* 17. 7-70.
- Hosszú Cs. 2009.: A köskönyök világa. In.: Bene K. – Sarlós I. – Vitári Zs. (szerk.): *Kutatási Füzetek* 15. Pécsi Tudományegyetem, Pécs, 103-120.
- Kovács L. 2003.: Viselet, fegyverek. In.: Kristó 2003. 284-392.
- Kristó Gy. 2003.: Háborúk és hadviselés az Árpádok korában. Szeged
- Kristó Gy. 2006.: Magyarország története 895-1301. Budapest
- Marton T. – Serlegi G. 2007.: Balatonlelle-Kenderföld. In.: Belényesy K. – Honti Sz. – Kiss V. (szerk.): Gördülő idő. Régészeti feltárások az M7-es autópálya Somogy megyei szakaszán Zamárdi és Ordacsehi között. (Rolling Time. Excavation on the M7 Motorway in county Somogy between Zamárdi and Ordacsehi). Kaposvár-Budapest, 139-149.
- Mészáros O. – Serlegi G. 2011.: Környezeti változások hatása a középkori településviszonyokra a Dunántúlon. *Archaeologiai Értesítő* 136. 215-235.
- Molnár I. – Sipos C. 2013.: A Balatonlelle-Rádpusztai Árpád-kori telep. *A Kaposvári Rippl-Rónai Múzeum Közleményei* 1. 177-202.
- Müller R. 1975.: A fonyódi járás középkori településhálózata. *Somogy Megye Múltjából* 6. 35-60.
- Rácz L. 2006.: A Kárpát-medence éghajlattörténete a közép- és kora-újkorban. In.: Magyar középkori gazdaság és pénztörténet. Szerk.: Gyöngyössi Márton, Budapest, 31-51.
- Sümegei P. et. al. 2007.: Sümegei P. – Bodor E. – Juhász I. – Hunyadfalvi Z. – Molnár S. – Timár G.: A Balaton déli partján feltárt régészeti lelőhelyek környezettörténeti feldolgozása. In.: Belényesy K. – Honti Sz. – Kiss V. (szerk.): Gördülő idő. Régészeti feltárások az M7-es autópálya Somogy megyei szakaszán Zamárdi és Ordacsehi között – Rolling Time. Excavation on the M7 Motorway in county Somogy between Zamárdi and Ordacsehi. Kaposvár-Budapest. 241-253.
- Szalóky I. – Bódis J. 2004.: A Lellei-Bozót és a Szemesi-Berek élőhelyei. [Habitats of Bozót (Balatonlelle) and Berek (Balatonszemes) (Somogy county, Hungary)]. *Somogyi Múzeumok Közleményei* 16. 279-289.
- Takács M. 1993.: Árpád-kori települési objektumok Kajárpéc-Pokolfa-dombon. (Arpadenzeitlicher Siedlungsteil von Kajárpéc-Pokoldomb). *Communicationes Archaeologicae Hungariae* 1993. 201–226.



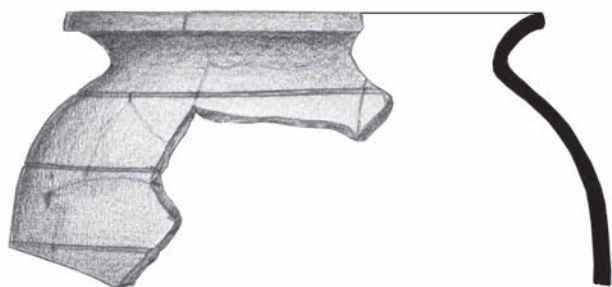
M=1:100

0 5 m

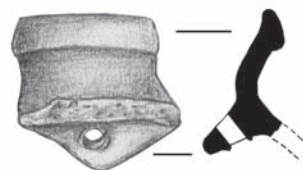
1. tábla: Középkori objektumok



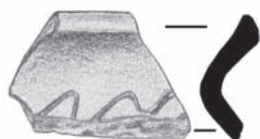
2. tábla: Leletek a 4., 5. és 7. objektumokból



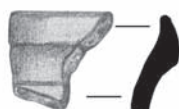
13.9/435.4.4.



13.9/435.3.1.



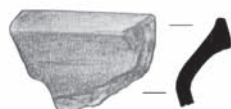
13.9/437.3.1.



13.9/438.1.3.



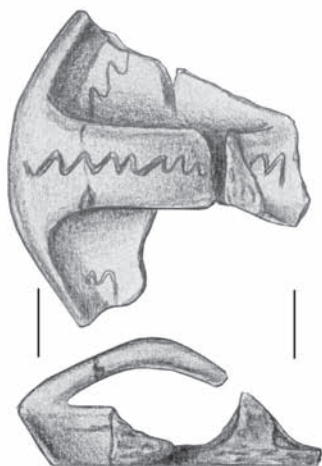
13.9/625.1.3.



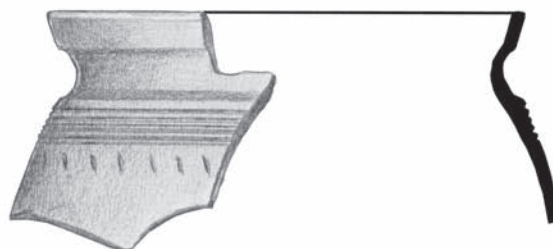
13.9/612.1.4.



13.9/538.7.1.



13.9/551.2.1.



13.9/551.1.1.

3. tábla: Leletek a 435., 438., 538., 551., 612., 625. objektumokból

