

A boldogkői vár újabb kutatásának eredményei

JANKOVICS NORBERT – KOPPÁNY ANDRÁS

Magyar Nemzeti Múzeum – Nemzeti Örökségvédelmi Központ
H-1113 Budapest, Daróci út 3., norbert.jankovics@gmail.com, andras.koppany@mnem-nok.gov.hu

Jankovics, N. – Koppány, A.: *The results of the latest investigations in Boldogkő Castle*

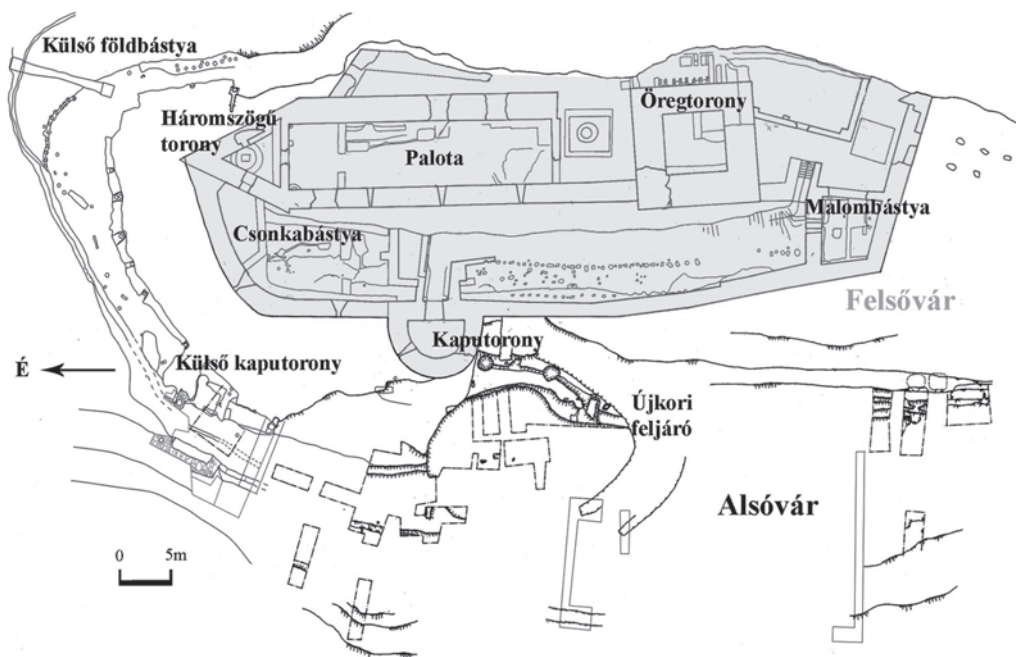
Abstract: In 2011 in connection with the reconstruction of Boldogkő Castle building archeological investigations were carried on. Thanks to the excavations several periods of the the northern tower forming a triangle, the so-called Malombástya and the exterior gateway came to light.

Keywords: Boldogkővár, building archeology, tower, exterior fortress, wooden-earth fortification, palisade, reconstruction.¹

Bevezetés

A boldogkői a hazai viszonyok között az épebben fennmaradt várak közé sorolható. Falai még a 20. század közepén is magasan álltak, az 1960-as években ezért merült fel a vár műemléki helyreállítása, azt megelőzően pedig, régészeti kutatása. Az 1963–64-ben K. Végh Katalin vezetésével zajló feltárás a felsővárra koncentrált. Bár ekkor a falkutatás a hazai gyakorlatban még nem volt elterjedt módszer, már K. Végh Katalin és a helyreállítást tervező Koppány Tibor is tettek ilyen jellegű megfigyeléseket.²

2002-ben Sós István tanulmánya a 17. századból származó inventáriumok épületleírásait próbálta megfeleltetni a ma álló maradványokkal. A megállapításainak bizonytalansága felhívta a figyelmet egyrészt arra, hogy a vár mai képe sokkal kevésbé azonos a kora újkorival, sok épületrész pusztult el nyomtalanul, másrészt arra, hogy a kutatásokat tovább kell folytatni, ki kell terjeszteni, és a régészeti munkát falkutatással is érdemes kombinálni.³



1. kép: A vár alaprajza a főbb épületrészekkel, az 1963 és 2011 közötti ásítások eredményeivel (Rajzolta: Éder Katalin, Jankovics Norbert, Koppány András, Szökrön Péter)

1 Az angol szövegért köszönet Fülöp Andrásnak.

2 K. Végh 1966., Jakab 2008.

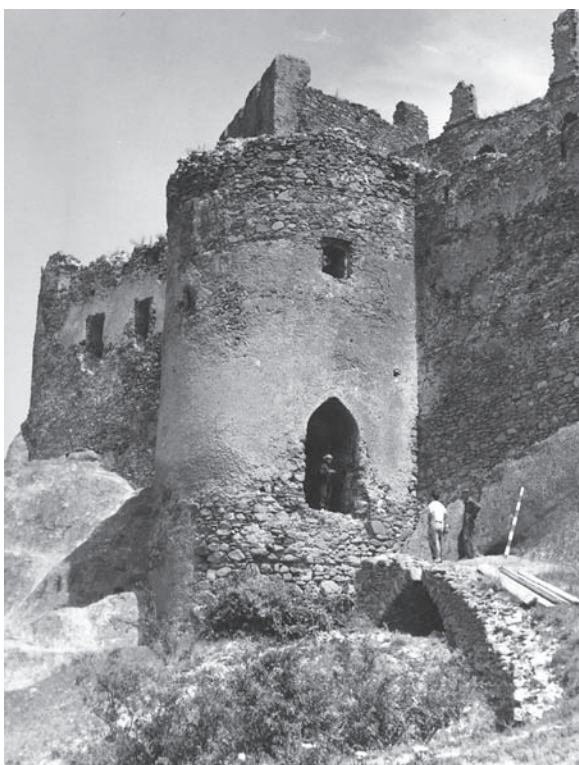
3 Sós 2002.

2002–2003-ban Éder Katalin és Koppány András végzett feltárást a vár alatti terasz teljes területén, az inventáriumokban szereplő egykori alsó vár helyén.⁴ A kutatók fontos megállapításokat tettek a felső vár épületeivel kapcsolatosan is, de a munka ekkor nem folytatódott.

Boldogkőváralja önkormányzata 2011-ben Európai Unió támogatással finanszírozta a vár rekonstrukciós munkáit, a pályázat szerint a turisztikai vonzerő növelése céljából. A beruházásnak köszönhetően falkutatás, megelőző régészeti feltárás és régészeti szakfelügyelet is folyt a kivitelezéssel párhuzamosan (1–2–3–4. kép).



2. kép: „A boldogkői vár északi oldala” Moskovszky Viktor tusrajza, 1882.



3. kép: A vár kaputornya, nyugati várfala, és a háromszögű torony délnyugatról, a műemléki helyreállítás előtt, 1963-ban (Koppány Tibor felvétele)

A háromszögű torony falkutatása, és újabb építéstörténeti megfigyelések a felső várban

A boldogkői várat három egymás alatt fekvő sziklateraszon alakították ki az egymást követő periódusok során, részben megfaragva a viszonylag puha vulkáni kőzetet. A vár kőből épített része a felső két teraszon helyezkedett el, ahol a hegytető keskeny formája eleve megszabta a beépíthetőséget. A felső sziklaterasz északi, elkeskenyedő végében egy háromszög alaprajzú torony áll, amely szervesen egybeépült a tőle délre elhelyezkedő hosszú, téglalap alaprajzú palotaszárnyal. Bár a torony tömege a palotaszárny végének is tekinthető, mind kialakításában, mind a leírásokban – inventáriumokban – külön épületrészként említik (5. kép).⁵

Az alábbiakban a legújabb kutatások összefoglalását ismertetjük nem térve ki a K. Végh Katalin által részletesen tárgyalt objektumokra, jelenségekre, mert a célunk az újabb eredmények ismertetése, a vár eddig ismert építéstörténetének pontosítása, kiegészítése.

A háromszögű torony palotaszárny felőli, déli fala keskenyebb az eredetinel.⁶ Az utóbbi maradványa jól látszik a jelenlegi járószinten, felmenő szakaszának újjáépítése teljes egészében 18–19. századi, a településen 1753-tól birtokos Péchy majd 1864-től a Zichy családok „romkonzerválásához” kapcsolható.⁷ A falazatokban megfigyelhető PP monogramos barokk téglarészletek – ablakok, ajtók teherhárító ívei, falkiegészítések – egyértelműen 18. századi kiegészítésre utalnak. A kastély körüli park egyik tengelyén végigtekintve a vár volt látványos, a rom, mint látvány(elem) részét képezte az egykori angolpark kialakításának.

4 Koppány 2002., Éder – Koppány 2004. a., Éder – Koppány 2004. b., Koppány – Éder 2005., Éder – Koppány 2006.

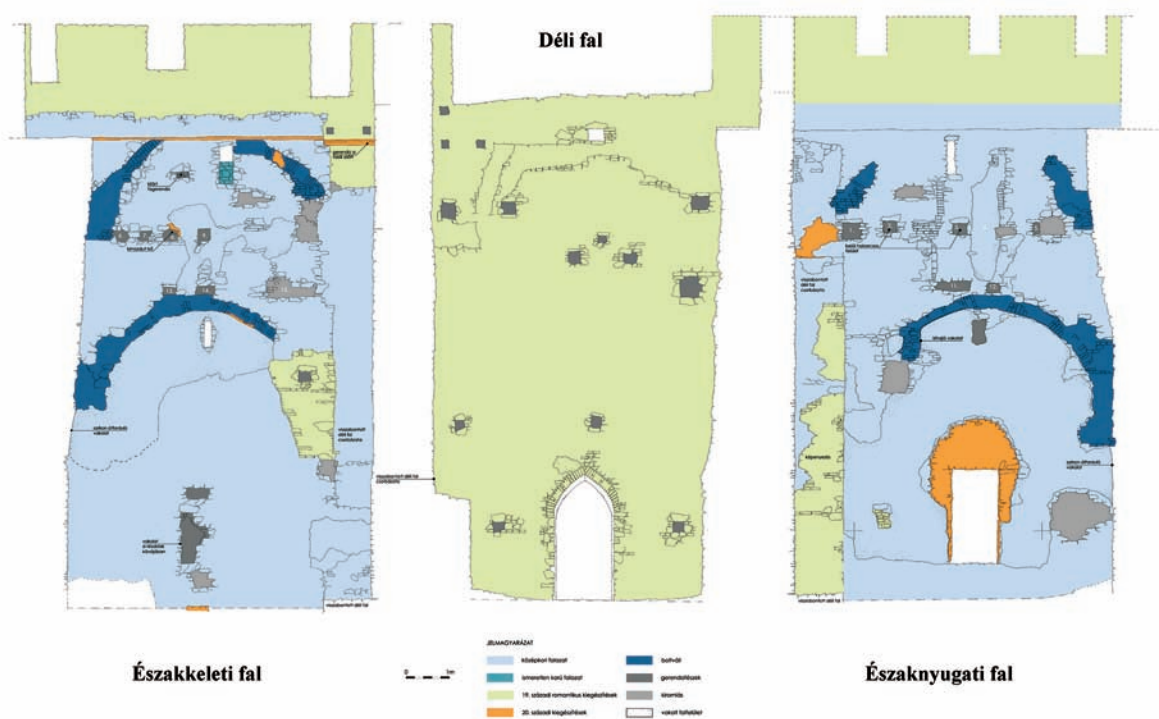
5 Sós 2002. 106-108.

6 A háromszögű torony belsejének falkutatását 2011. áprilisában Héczey-Markó Ágnes és e cikk szerzői végezték.

7 K. Végh 1966. 112-119., 149-152., Nováki – Sárközy – Feld 2007. 20-23., Gál-Mlakár 2008.



4. kép: A vár távlati képe északnyugatról, 2011-ben (Héczey-Markó Ágnes felvétele)



5. kép: A háromszögű torony belső falnézetei és a falkutatás eredményei (Rajzolta: Héczey-Markó Ágnes, Jankovics Norbert, Koppány András)

A torony északnyugati és északkeleti fala középkori, mindkét oldalon jól kivehető az a roncsolt falvég, amely az egykori déli falhoz csatlakozott. A falsíkokon az északi falsarokban, a mai járószint felett mintegy 2,5 méter magasságban roncsolt téglaboltozat íve indul. Az egykori boltozat vállának vonala a déli fal előtt mintegy 1,2 méter távolságban megszakad, itt feltételezhetjük a torony felsőbb szintjeire vezető (fa)lépcsőt. A boltozat felett közvetlenül gerendafészek jelölik a hozzá tartozó egykori padlószintet. E padló vonala fölött az északnyugati falon egy sekély, vakolt lenyomat látszik, felső szakaszán függőleges téglasorokkal, a maradvány a helyiség fűtőberendezéséhez tartozhatott (kémény). A boltozat íve és az egykori padlószint gerendafészek felett alig több mint egy méter magasságban újabb gerendafészek sor húzódik. Közvetlenül a gerendafészek felett, az oldalfalak csatlakozásánál az emeleti boltozat tégláíve indul. A boltozat az egykori belső teret teljes egészében lefedte, így a torony legfelső szintjére azon keresztül nem lehetett feljutni, a torony legfelső emelete az inventáriumok alapján is csak a palota felől volt megközelíthető.⁸ Az említett második gerendafészek sor nem egykorú a boltozattal, pozíciója alapján annál korábbiak tűnik, az emeleti boltozat vonalába pedig, már belemetsz az újkori – romantikus – „helyreállítás”.

A falkutatás eredményei alapján a háromszögletű torony három építési periódusa különíthető el. A legkorábbi periódusban a torony alsó részén két szint belmagasságú tér helyezkedett el, melyet fafödém zárt le. Ezt követően a toronybelsőben két boltozatot építettek. Az alsót úgy alakították ki, hogy egy nagy belmagasságú tér jött létre, melyből lépcső vezetett a felette levő, szintén boltozott, fűtőberendezéssel ellátott helyiségbe. Az épületrész e feletti szintjét a palotaszárnyból lehetett megközelíteni. Végül a 19. században a romantikus építkezés idején az addigra elpusztult falkorona szintre új pártázatot építettek.

A palotaszárny eredetileg két-, legfeljebb háromszintes lehetett. Földszintjét a gerendafészek tanúsága szerint síkfödém fedte, első emelete boltozva volt. A legfelső szintre csak a 19. századi képi ábrázolásokon és egy a '60-as években készült fotón megfigyelhető magas falcsonkok utalnak. Ismert, hogy a 19. század során romantikus helyreállítás történt a váron, így felvethető, hogy a festményeken látható harmadik szintre utaló maradványok valójában egy az 1800-as években elvégzett építkezés eredményeként keletkeztek.

A palotát kelet felől keskeny oldaléptmény övezte, amelynek északi végén kisméretű, kétszintes, lőréssekkel tagolt bástya, védmű helyezkedett el. Az oldaléptmény lenyomata jól látható a palota keleti falsíkján. A szinteket faszervezetes földem választotta el – ennek gerendafészeki a teljes falsík szakaszon láthatóak – a felső szintet, a fennmaradt boltváll lenyomatok alapján boltozták.

A keleti oldaléptmény beletorkollott abba a ma udvarszerűen bemutatott térbe, amelyet északról a palotaszárny, nyugatról a palota fala, délről részben az ún. Öregtorony határolt. Az utóbbit a korai újkori források „Négy Szegű Bástya”-ként említik.⁹ A köztes tér kelet felől való lehatárolása nem ismert, ott a '60-as évek feltárásakor falat már nem találtak, a déli részen pedig, egy az Öregtoronyhoz csatlakozó faszervezetes építmény határolta a területet. A palotának a háromszögű toronytól futó nyugati fala elválik az Öregtoronytól, de a palotaszárny jelenlegi, a feltételezett udvart északról határoló falának vonalában nincs elválás, és a falszakaszon jelenleg nincs nyoma boltozatnak, mint a palota többi részén. Árnyalja a képet, hogy a palota tömbjét jelenleg délről lezáró – az udvart északról határoló – fal meglehetősen keskeny, osztófálnak tűnik, az emeleti szinten egy befűtő nyílással rendelkezik. Az utóbbitól nyugatra a helyreállítás előtt nagyméretű kiomlás volt a déli falon, amely további nyílásra utalhat ugyancsak az első emelet szintjén.

Az írott források megemlíti a kutat, felette a folyosót és helyiségeket, amelyek egy része fonott és tapasztott falazatú.¹⁰ Mindebből joggal következtethetünk arra, hogy a palotaszárny helyiségsora egykor az Öregtoronyig ért.

Az egykor ötszintes Öregtoronyból igen kevés maradt meg, ezt az épületet robbantották fel a 17. század végén.¹¹ A fennálló északnyugati sarok alsó vaskos falazatában egy visszaugrás látható a palotaszárny emeleti földem hozzávetőleges vonalában. A '60-as évek feltárásakor egy lépcső alapozás és észak felé egy küszöbök került elő még a toronyból. Csupán e maradványok utaltak az egykor monumentális torony belső kialakítására.

Az Öregtoronytól délre, ma egy a tömegében toronyszerűen kiemelkedő épületmaradványt láthatunk, mely egyértelműen azonosítható a kora újkori inventáriumokban szereplő Malombástyával.¹² A déli várfal a Malombástya tömbjével illetve a nyugati alsóbb szinten elhelyezkedő várfallal folyamatos egységet alkot. A Malombástya trapéz alakú belső terét kelet felé egy keskeny falcsonk határolja, ez jellegében osztófálnak tűnik. A falmaradványokból és a falstruktúrában megfigyelt jelenségekből úgy tűnik, hogy a vár déli részét egy – a két hegyterason elhelyezkedő – épülettömb zárta, amely keleten L-alakban befordult az Öregtorony felé.

A Malombástyának az alsó várudvart záró szakaszán világosan megfigyelhető, hogy annak nyugati fala tovább futott észak felé, ma ebből egy vaskos falcsonk van meg, de egykori alapozása teljes szélességében előkerült a felette húzódó keskenyebb várfal alatt is. Ez a keskenyebb várfal szakasz elválik a Malombástyával

8 Sós 2002. 106-108.

9 Sós 2002. 100-102.

10 Sós 2002. 109.

11 Mon. Hung. Hist. I. 1870. 14/1. 850.

12 Sós 2002. 103-104.

egybeépült, és észak felé tovább futó faltól, anyagában, falazó habarcsában és rakástechnikájában is eltér attól. Eltér azonban a kaputoronytól déli irányba futó várfaltól is, melynek síkjában többszörösen tört elválás jelzi, hogy itt egy nagyobb szakaszon, nyugat felé kidőlt a várfal. A pusztulás a torony összedőlésével köthető össze, és a fal jelenlegi formában való helyreállítására a 18–19. században kerülhetett sor.

Az említett vastag falalapozás, amely szélesebb, mint az eredeti nyugati várfal és azonos szélességű a Malombástya nyugati falával, és annak továbbfutó csonkjával, egyértelműen egy további épületrészre utal. Az így U-alakúvá bővült déli épület egy apró udvart fog körül az Öregtorony déli oldalán.

Az alsóbb várudvaron a Malombástya egykori épületétől észak felé dupla cölöpsor helyezkedik el a várfallal párhuzamosan. A cölöpsor inkább enged következtetni épületre, de nem kizárható egy várfal mögötti földtöltés, hiszen a sűrűn vésett cölöplyukak erre is utalhatnak. Az inventárium egy tároló építményt említ a területen.

A helyszínen megfigyelhető maradványok a mainál összetettebb egykori kapuépítményt sejtetnek. A félkör alakú torony mai belső tere mögött boltozott folyosó indult, amely L-alakban befordulva délre folytatódott. Erre utalnak egyrészt nyugati falmaradványai, másrészt a keletről határos sziklafelszínbe faragott boltváll. Egy szinttel rendelkezhetett a kapu folyosója felett, amely észak felé a kaputorony vonalán túl futott, erre utal egy boltváll rövid lenyomata a várfal belső síkján. A kapuépítmény szolgált az attól északra fekvő Csonkabástyának nevezett rész lehatárolására is.¹³ A feltárást végző K. Végh Katalin három, az inventáriumokban szereplő épületet a váron kívülre lokalizált, ám véleményünk szerint azok nekiépülve a lefaragott sziklafelszínnek a Palotaszárny falai alatt, a Csonkabástya belső terében helyezkedtek el. Az egyik épület, mint említettük, a kapu folyosójára is ráfedhetett.

Az alsó vár területén végzett megelőző feltárás eredményei

1682. augusztus 28-án magyar nyelvű, igen részletes inventárium készült Boldogkő váráról. Az összeírás oka az volt, hogy az egyébként az esztergomi érsek tulajdonában álló ingatlant Thököly Imre nem sokkal korábban elfoglalta, és informálódni kívánt új szerzeményéről. A leírás első bekezdései az alsóváról szólnak, amelynek palánk erősítésű, alárendelt funkciójú faszervezetű gazdasági épületei között vezetett fel az út a két teraszon fekvő, kőfallal övezett felsővárba.

„Boldo kő vára jószágával együtt kegyelmes urunk önagyságáé, mely vár építetett egy magos hegyen természet szerint való kőszikla tetejébe.

1.- Vagyon a várnak külső kapuja rostélyos fákból építette, fenyő deszkával megdeszkázva, azon vagyon két öreg lakat.

2.- A kapu mellett vagyon belül egy kapus házacská, azon kaputul fogva a kősziklaig vagyon tölgyfa karókból épített rossz palánk, melynek az alja annyira elrothadt, hogy de necesse építeni kell, mely palánknak a hossza hatvanhat öl, azon palánkba vagyon két göré, avagy vigyázó bástyácska formára építve.

3.- Ugyanazon kerítésben vagyon kőszikla mellett építetve egy sövény elfonatott, megtapasztott istálló, akit inkább önként, nem újnak mondani, tizenkét lóra való mellette egy kis trabant, vagy béres házikó egy szekérszínnel együtt ugyanazon fedél alatt, itten kősziklából kivágotott kis kenyérsütő kemence, azon szekérszín végében vagyon egy borház, a borház felett való szikla tetején vagyon fából rótt kis bástyácska.

4.- Az egyik göré, vagy vigyázóhely alatt vagyon deszkából csinált mészárszék, másik alatt pedig vagyon egy jó fél sajtó, melyen még mostan is sajtolhatnak.”¹⁴

Az inventáriumban említett objektumoknak, az egykori alsóvár egészének a 20. században már nyomai sem voltak, igaz azok helye mindenféle kutatás nélkül is az észak-déli irányú várhegy nyugati oldalán elterülő széles teraszon volt feltételezhető.¹⁵

Az 1963–64-ben zajló régészeti feltárás ugyan főként a felsővár kutatására irányult, K. Végh Katalin három helyen átvágta az alsó terasz teljes szélességét is.¹⁶

Az ásató a terület északi végében már ekkor kapuépítményt keresett, és a kutatóárokban egy a sziklafelszínbe vájt észak-déli irányú keskeny árok rövid szakaszát találta meg. Egy másik, az alsóvár közepe táján lévő helyen, a terasz nyugati szélén előkerült egy kőfal részlete és a romantikus-neogótikus helyreállításához kapcsolható íves kapufeljáró alapozása. Az előbbi árok részletet K. Végh Katalin vízelvezető csatornának gondolta, a kőfalat a külső várfal alapozásának tartotta.

13 Sós 2002. 95-100.

14 Sós 2002. 91-92.

15 Az 1682. évi inventárium 66 öl hosszúságúnak mondja az alsóvár falának hosszát, a távolságot átszámolva és visszamérve, azaz 66 bécsi öl×1,896 méter=125,13 méter, amely távolság megegyezik a mostani háromszögű bástya – Csonkabástya – Kaputorony – Malombástya és a kiugró sziklanyelvre épült faszervezetes megfigyelő alatti „terasz” hosszával.

16 K. Végh 1966. 141-144.

A megfigyelések pontosabb értelmezésére csak az újabb, az alsóvár területére koncentráló régészeti feltárások után volt mód 2002–2003-ban. Éder Katalin és Koppány András kutatásai az alsóvár egykori palánkjáról és az azon belül álló létesítményekről is információval szolgáltak.¹⁷

A vár keleti oldalán, a háromszögű torony alatt a sziklafalban megfigyelt téglány alakú bevésések által kijelölt részen, megtisztított területen ekkor még kevésbé megfejtett objektum került elő. Az északi végén habarcsba rakott fal kis részlete, a faltól délre egy sziklapadka és egy kiugró, faragott sziklatömb került elő, ettől nyugatra pedig, cölöplyukakat lehetett megfigyelni a közel vízszintesre faragott sziklafelszínén.

Ettől a vonaltól északkeleti irányba egy a sziklafelszínbe vésett, szögletes árok indult el, amely az emelkedő terepviszonyokhoz igazodva a várhegy íves formáját kísérte. A palánkfal vonala az árok kitisztítása során jól követhető volt. Az árok alján, helyenként az árok szélébe fél, illetve háromnegyed kör alakú cölöphelyeket, az árokkal szemben, a meredeken emelkedő sziklafal tövébe kb. kétméterenként azt kísérő cölöplyukak sorát alakítottak ki. Az árok – nagyjából a háromszögű torony élével egyvonalban – kettévált, egyik ága tovább futott fent – itt az árok szélébe vágva helyenként szintén cölöplyukak mélyedtek – másrészt lefelé indult északkeleti irányba, alacsonyabb szinten nagyobb ívvel körülölelve a sziklafelszínét. A magas feltöltés miatt az alsó ív nem volt végig követhető a háromszögű torony mellett, a sziklafalba vésett függőleges vonal azonban az egész palánk déli végződését jelezheti. Az északi, kettős palánkvonal egy félkör alaprajzú bástya-ágyúterasz maradványaként értelmezhető, amely a közeli, alacsonyabb domb felé védte a vár északkeleti sarkát.

A háromszögű toronytól északra levő, meredeken emelkedő, csekély szélességű sziklaperemet földfeltöltéssel feltehetően lépcsők beiktatásával hozhatták egyenes szintbe, ennek a földtömegnek a megtámasztására, illetve megtartására szolgált az említett habarcsba rakott fal és a cölöplyukakba helyezett faszerkezet.¹⁸

A felsővár kaputornya alatti területen feltárt jelenségek egy többszörösen megújított padozatú faszerkezetes ház maradványai voltak, amely részben a sziklának támaszkodott. A sziklaív északi falán két, részben az alapközetbe vájt kemence helyezkedett el. Mindkét sziklába vésett objektum előtt vastag vörösre égett folt jelentkezett, környezetében több cölöplyukkal. A sziklafallal párhuzamos árkokat az ásatók falkiszedésnek tartották, ez esetben a területen előbb két kemence helyezkedett el, majd azok felhagyása után került a faszerkezetes épület a helyükre.

A kaputorony alatti sziklaív pereme és a kapu előtti feljáróút építménye közötti keskeny sziklafelszínbe összetett objektumot véstek. A farkasveremként is szolgáló meredeken eső sziklarész alján egy kör alakú „medence” helyezkedik el, melynek túlfolyócsatornája van dél felé, amely egy újabb hasonló „medencébe” torkollik. Ez utóbbinak is van túlfolyója, amely a lefelé eső sziklán vezeti el a vizet. A környezetükben néhány cölöplyuk került elő. A túlfolyós medencerendszer a farkasveremben felgyűlt víz elvezetésére, és tulajdonképpen ciszternaként is szolgálhatott. A siroki vár újabb feltárásakor, a felsővár kaputornyának környezetében túlfolyós rendszerű sekély, a sziklából kifaragott medence került feltárássra, amelynek kialakítására a feltöltődése alapján már a 14. században sor kerülhetett.¹⁹

2002–2003-ban a kapufeljárótól délre közvetlenül a szikla mellett több árokkal is átvágták az alsóvár területét. Az 1963–1964. évi ásatások során kitisztításra került kemencék előtt húzott árkokban sikerült megtalálnunk az egyenesre faragott sziklafelszínét, amelybe kör alakú objektumok voltak vésvé. Az ettől délre kialakított árokban a meredeken eső sziklafal függőlegesen lefaragott vonala került elő, keskeny „boltvállal”, amelyre egykor egy itt álló faépület tetőszerkezetének gerendái támaszkodhattak.

A vár előtti terasz sziklafelszínét a teljes területen síkra faragták, a sziklafelszínbe vágott alapárok egyenes vonalban futott déli irányba, a várhegy nyugati szélét kísérve. Az íves kapuhoz vezető feljárótól délre, a várhegy déli végében megfigyelhető egy-egy cölöplyuk az árok vonalában. Az egykori palánk déli végét egy, a kiugró sziklanyelvre merőleges helyzetű árok jelezte. A palánk így az északi és déli végén is hasonlóan volt kialakítva, középtájon azonban más szerkezetű volt, valami miatt ezen a részen nem árokba állították a tartócölöpöket.

A nyugati hegyteraszt átvágó egyik árokban a palánkfaltól nyugatra, kiszedett fal alapárka került elő. A korábbi publikációban még a palánk két periódusáról esik szó, de nem tartható elképzelhetetlennek, hogy a palánkot megszakító toronyról van szó, erről az inventárium is megemlékezik. Esetleg a fal maradványai és a K. Végh Katalin által feltárt nagyméretű sziklából kialakított szárazon rakott támfal már a romantikus kiépítéshez sorolható és 19. századi.²⁰

A feltárás után az alsóvár beépítettségének mértéke, a palánk kiterjedése és jellege ismertté vált, több kérdés maradt azonban nyitva, így a várhegy nyugati pereme előtti jelenségek kora, a palánkhoz való viszonya, feltáratlan volt továbbá az alsóvár területének déli fele, valamint az északi kaputorony. Ezekre a kérdésekre is kerestük a választ 2011 nyarán (6–7–8. kép).²¹

17 Éder – Koppány 2004. a., Éder – Koppány 2004. b., Éder – Koppány 2006.

18 Éder – Koppány 2006. 93-96.

19 Lásd a szemközti asztalnál készült, jelen kötetben megjelent tanulmányt a siroki vár legújabb régészeti feltárájáról, Fülöp András és Héczey-Markó Ágnes tollából.

20 K. Végh 1966. 149-150. és Éder – Koppány 2006. 93-96.

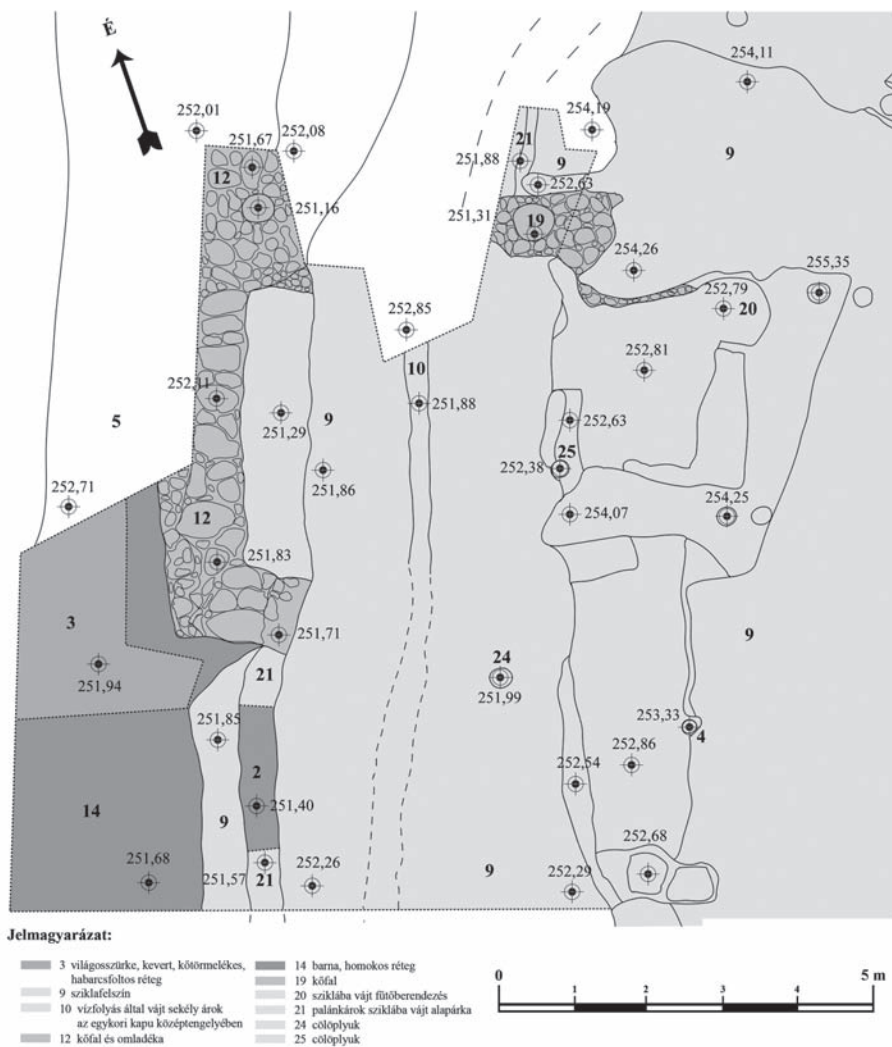
21 A szakfelügyelet és az ásatás párhuzamosan folyt 2011. július 4. és 13. között. A munkát Boldogkőváralja önkormányzata rendelte meg a Borsod-Abaúj-Zemplén Megyei Múzeumi Igazgatóságtól, amely intézmény a feltárással bevonta a Magyar Nemzeti Múzeum-Nemzeti Örökségvédelmi Központjának Műemléki Kutatási Osztályát. A leletanyagot a miskolci Herman Ottó Múzeumnak restaurálásra és leltározásra 2011. augusztusában átadtuk.



6. kép: A külső kaputorony belsejében lévő, sziklába faragott terület, északkeleti sarkában egy tüzelőberendezés maradványával nyugatról (Jankovics Norbert felvétele)



7. kép: A külső kaputorony nyugati fala a feltárás közben északról (Jankovics Norbert felvétele)



8. kép: A külső kaputorony feltárásának összesítő alaprajza (Rajzolta: Jankovics Norbert)

Az örökségvédelmi hatóság az egykori külső vár északnyugati részén írt elő feltárást, mivel a beruházás egyik eleme a kapu és a hozzá kapcsolódó palánk rekonstrukatív újjáépítése volt, az ásatás ezért az előbbi feltárást és az utóbbihoz való viszonyának tisztázását célozta. Mivel a 2002-ben előkerült egykori palánkhöz tartozó jelenségek egy része vissza lett temetve a régészeti szakfelügyelet azok ismételt feltárására irányult.²²

Az ásatási szelvényeket a várhoz vezető útra merőlegesen, a mai várhegy nyugati szélé és a meredeken emelkedő sziklafal között tűztük ki. A kutatott terület két szélét a felszínen a feltárást előtt is látszó, sziklába vésett objektumokhoz igazítottuk. Az ebben a sávban látszó cölöplyukak, és a közel három méter magasságban lévő ferde vonalú bevésés korábban itt álló, a sziklának támasztott építményre és/vagy feljáróra utaltak.

A vár külső kapujának maradványai az ásatási terület északi részén kerültek elő, ott ahol már 2003-ban megfigyelték a kőfal részletét, illetve a sziklából kivésett padkát. A korábban előkerült jelenségek értelmezése a mostani feltárást után vált lehetségessé. A terasz nyugati szélével párhuzamosan széles, habarcsba rakott kőalapot tartunk fel, amely U-alakban épült neki a megfaragott, meredek sziklafalnak, amely valószínűleg a szabálytalan, négyzet alaprajzú építmény keleti falát képezte. Az északi fala részben a sziklából meghagyott benyúló nyelvre, illetve közvetlenül a vízszintesen kivésett sziklafelszínre lett ráépítve. A déli falból a délnyugati indításán kívül nem maradt sok, de a fal folytatásában megfigyelt kiugró sziklanyelv és a szabályos bevésés arra utaltak, hogy a mára teljesen elpusztult déli fal hasonló kialakítású lehetett.

²² A szakfelügyelet és az ásatás során előkerült jelenségeket nagy pontosságú geodéziai GPS-el Szökrön Péter mérte fel. A cikkben közölt 3D makettet Szökrön Péter készítette.

Az északi falrész szélein kitisztított, a fal magjába mélyített szimmetrikus helyzetű lyukak az egykori kapuszárnyak tokját fogadhatták be. A két lyuk között természetesen kialakult vízfolyás sekély árka látszott – hasonló megfigyelhető a vár álló kaputornyának középtengelyében is –, amely az egykori bejárat tengelyét jelezheti. A kapu tehát az északi oldalon nyílt, de nem a mai terasz területére felvezető út tengelyében, hanem attól több méterrel keletre. A négyzetes bejárat építményhez kelet felől egy kisméretű, részben a sziklába vájt helyiség csatlakozott, amelynek északkeleti sarkában részben szintén a sziklába mélyített fűtőberendezés nyomai voltak. Az említett ferde bevésés ennek vonalában fél nyeregvető és/vagy a palánkra vezető lépcső lenyomataként értelmezhető.

A feltárás során sikerült megfigyelnünk az egykori palánk alapárkának és a kő kapuépítménynek a viszonyát is. A palánk ezek alapján északi irányból meredeken lejtve közvetlenül kapcsolódott a kapu északkeleti sarkához, és délen a délnyugati sarok mellett folytatódott tovább. Egyértelműen látszott, hogy a palánk alapárkát a kapu felépítése előtt vésték ki a sziklából, a kaput ezt követően, részben a már elkészült árokba építették bele. Lehet, hogy az időbeli különbség csupán a munkanemek – a palánk ács, a fal kőművesmunka – egymást követő sorrendjét tükrözi, de az is elképzelhető, hogy az általunk feltárt kapu nem azonos az inventáriumokban említett épülettel. A palánk itt 1682-ben ugyanis olyan rossz állapotú volt, hogy az összeíró véleménye szerint hamarosan újjá kell építeni. Lehetséges, hogy a palánk megújítása együtt járt a kapu újjáépítésével. A válasz nem dönthető el, mert a terület különféle közművekkel olyannyira bolygatott volt, hogy a legelső rétegek kivételével, amelyek leletanyagot nem tartalmaztak, a feltárás során csak legújabb kori feltöltést távolítottunk el.

A modern feltöltés kevés 16–17. századi leletanyagot tartalmazott, köztük azonban számos pénzt és kis fémlémezt találtunk. Az előbbieket meghatározására sajnos azóta nem volt mód, de erős a gyanú, hogy hamisítványokról van szó. K. Végh Katalin vetette fel elsőként, hogy a felsővárban talált fémolvasztó kemence összefüggésben lehet a Boldogkőn a 16. század végén birtokos Bebek család pénzhamisító tevékenységével. Bebek Ferenc és testvére Imre Krasznahorkán, illetve Csorbakő várában veretett hamis pénzt az 1540-es, 50-es években, akkor amikor Ferenc fia, György Boldogkőt is bírja. Az előkerült szörvány leletek anyagvizsgálata feltétlenül érdekes volna, főként azért, mert számos fémlémez darabka is napvilágra került kör alakú kivágások nyomaival. A pénzek restaurálása, majd meghatározása a datálás kérdését minden esetre tisztázhatja.²³

Visszatérve az inventárium szövegéhez, az abban leírtak nem teljesen felelnek meg a feltárások eredményeinek. Hiszen „*Vagyon a várnak külső kapuja rostélyos fákból építette, fenyő deszkával megdeszkázva...*”. A kapuról azt tudjuk, hogy volt olyan állapota, amelyben az alsó szintje biztosan kőből volt. „*A kapu mellett vagyon belül egy kapus házacska...*”, amely azonos lehet a háromszögű torony alatt, a sziklanyelvek között feltárt, a meredek sziklafalhoz simuló, kemencés kis területtel. Majd „*azon palánkba vagyon két göré, avagy vigyázó bástyácska formára építve*”, amelyek valamiféle tornyokként értelmezhetők, és talán nem független a 2002–2003-as ásatás falkiszedési árkától és az azt kísérő cölöplyukaktól.

A továbbiakat talán könnyebb elhelyezni a felsővár kaputornya alatt: „*Ugyanazon kerítésben vagyon kőszikla mellett építve egy sövény elfonatott, megtapasztott istálló, ...mellette egy kis trabant, vagy béres házikó egy szekérszínrel együtt ugyanazon fedél alatt, itten kősziklából kivágatott kis kenyérsütő kemence, azon szekérszín végében vagyon egy borház, a borház felett való szikla tetején vagyon fából rótt kis bástyácska*”. Az utóbbi talán a rekonstruált, kiugró sziklagerincen ülő figyelőállással azonosítható. Így a borház, a szekérszín, a kis kenyérsütő, a béres házikó és az istálló követik egymást délről észak felé. Ezek közül vélhetően csak az utóbbi önálló épület, a többi egymáshoz kapcsolódik. A palánk mellett állhat „*az egyik göré, vagy vigyázóhely alatt vagyon deszkából csinált mészárszék*”.

Elgondolkodtató ugyanakkor az is, hogy a vár látványát uraló, monumentális északkeleti bástyáról, vagy ágyúteraszról nem tesz említést az inventárium.

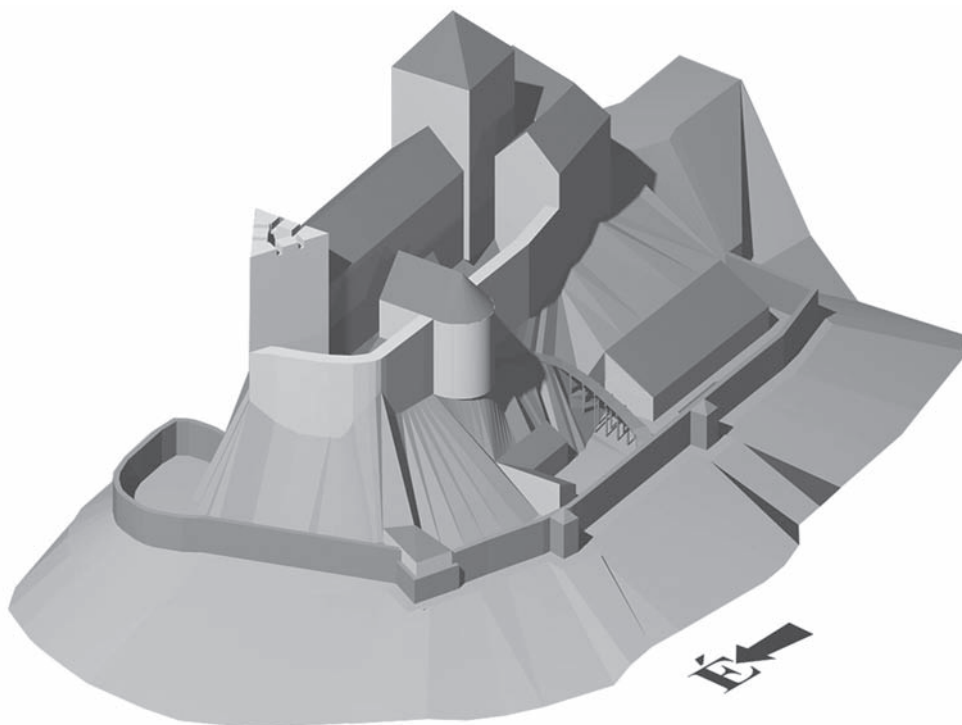
Az alsóvár területén feltárt számos, főként a sziklafelszínbe mélyített jelenségeket, cölöplyukakat, kemencéket, lépcsőket, padkákat, tető és talpgerendák támaszkodási pontjait nem minden esetben lehet világosan értelmezni. Alapvető datálási nehézséget jelent, hogy különböző korú, egymástól teljesen független objektumok egymás mellett kerülnek elő, de a sziklán talált nyomok nem feltétlenül élnek együtt mind. A farkasveremhez kapcsolódó túlfolyós medencerendszer például akár korábbi is lehet, mint az egész alsóvár. Ez a rekonstrukciót és a datálást is megnehezíti (9. kép).²⁴

1682-ben a leíró számára az alsóvár építményei kifejezetten réginek tűntek, állapotuk gyors újjáépítést igényelt volna. A 2002-es ásatás tanúsága szerint ugyanakkor a vár alatti terasz beépítésre a 15. század végéig biztosan nem került sor. Mivel Boldogkő vára a hódoltság idején, leszámítva a 16. század 20-as, 30-as éveit, és az inventárium készítésének korát, amikor a palánk már régen állott, soha nem játszott komolyabb katonai szerepet, csak feltételezhető, hogy a már említett Bebek, vagy az azt követő Serényi birtoklás idején, a 16. század második felében épült ki az alsóvár. Erre sokkal korábban és valamivel később kevesebb az esély.²⁵

23 K. Végh 1966. 148-149.

24 Nováki 1987., Fülöp – Koppány 2007. 7., 10-11., 24-30. képek.

25 K. Végh 1966. 112-119., 149-152., Nováki - Sárközy - Feld 2007. 20-23., Gál-Mlakár 2008.



9. kép: A vár a 16–17. században, elvi tömegvázlat északnyugatról (Rajzolta: Szökrön Péter)

A palánk egy részletének és az alsóvár kaputornyának rekonstrukcióját 2012 elején adták át a nagyközönségnek. A torony, bár kifejezetten jól kigondolt és szépen kivitelezett építmény lett, sajnos sem méretében, sem szerkezetében nem követi annak az épületnek a képét, amelyet a régészeti feltárás során megismertünk. Ennek az egykori toronynak a földszinti része ugyanis kőből épült fel, nyugati fala, illetve a felépítményének nagyobb része pedig a mai felvezető útra esett. Megépíteni ezen a helyen azért sem lehetett, mert a beruházó nem akart lemondani a vár alatti terasz autóval való megközelítéséről. Az új részek tehát nem tekinthetők a palánk részleges rekonstrukciójának, inkább annak emlékművei, valamiféle jelzését szolgálják. Az alsóvárban tehát olyan sohasem volt állapot jött létre, amelyre nem alkalmazható a műemléki rekonstrukció megnevezés, inkább a vár modern továbbépítésének tekinthető.

A hazai várak építéstörténetében ma új korszak bontakozik ki, amely a várak történetének második, újkori szakaszába illeszkedik. A várak keletkezésük legkorábbi időszakától fogva a 18. század elejéig a hatalommal, a birtokigazgatással, a katonai védelemmel összefüggő építmények voltak. Boldogkő még a 18. század folyamán is, mint „majorság” magasodik a környezete fölé. A 19. század első felében újabb szakasz kezdődött, amelyben a várak a letűnt korok, személyek, a nemzeti nagyság szimbólumaivá váltak, de elsősorban nem mint épületek, hanem mint romok.²⁶ Ebben az összefüggésben lett például a boldogkői vár a Péchyek kastélykertjének egyik fő távoli szervezőmotívumává. Ez a szakasz, amelyben a vár elsősorban a történelem tanúságának és a romantikus lelkületű individuum letűnt korokkal való találkozásának helyszíne, ma is tart, de fordulatot vett. A ma romantikája funkcióval és az ehhez szolgáló épületekkel kívánja megtölteni a lepusztított várhegyeket. Ezekhez jobb esetben segítségül hívja a műemlékvédelmet képviselő szakmák képviselőit, rosszabb esetben sajnos nem.

Összefoglalás

Már a boldogkői vár korábbi kutatására során 2003-ban felmerült, de csak 2011-ben, a vár helyreállításának újabb fejezeteként nyílt lehetőség a várhegy északi, elkeskenyedő csúcsán álló háromszög alaprajzú torony falkutatására. Az épületrész szervesen kapcsolódik a tőle délre elhelyezkedő palotaszárny falaihoz, de az attól lehatároló déli fala keskenyebb a többinél. Teljes egészében 18-19. századi, és a településen 1753-tól birtokos Péchy majd 1864-től birtokos Zichy családok „romkonzerválásához” kapcsolható. A torony északnyugati és északkeleti fala középkori, mindkét oldalon jól kivehető az a roncsolt falvég, amely az egykori déli falhoz

²⁶ Keserű 1993.

csatlakozott. Az emeleti boltozatmaradványok vonalába belemetsz az újkori – romantikus – „helyreállítás” építkezése, a torony mai koronaszintje és pártázata sem középkori.

A falkutatás eredményei alapján a háromszögletű torony három építési periódusa különíthető el. A legkorábbi periódusban a torony alsó részén két szint belmagasságú tér helyezkedett el, melyet fafödém zárt le. A toronybelsőben utóbb két boltozatot építettek. Az alsót úgy alakították ki, hogy egy nagybelmagasságú tér jött létre, melyből lépcső vezetett a felette levő, szintén boltozott, fűtőberendezéssel ellátott helyiségbe. Az épületrész e feletti szintjét a palotaszárnyból lehetett megközelíteni. Végül a 19. században a romantikus építkezés idején az addigra elpusztult falkorona szintre új pártázatot építettek.

A Malombástyának nevezett épületrész mai, toronyszerű megjelenése nem felel meg eredeti képének, a falmaradványokból és a falstruktúrában megfigyelt jelenségekből, úgy tűnik, hogy a vár déli részét egy – a mindkét hegyterazon elhelyezkedő – épülettömb zárta, amely keleten L-alakban befordult az Öregtorony felé.

A helyszínen megfigyelhető maradványok a mainál összetettebb egykori kapuépítményre utalnak, amely a félkör alakú kaputorony mögött emeletes volt.

A vár felújítási munkáihoz kapcsolódó régészeti feltárás során az alsóvár 17. századi leírásokból ismert külső kapujának maradványai a vár alatti terasz északnyugati részén kerültek elő. A széles, habarcsba rakott kőalapozás U-alakban épült neki a megfaragott, meredek sziklafalnak, amely valószínűleg a szabálytalan, négyzet alaprajzú építmény keleti falát képezte. Az északi fala részben a sziklából meghagyott benyúló nyelvre, illetve közvetlenül a vízszintesen kivésett sziklafelszínre lett ráépítve. A kapu az északi oldalon nyílt, de nem a mai terasz területére felvezető út tengelyében, hanem attól több méterrel keletre. A négyzetes bejárati építményhez kelet felől egy kisméretű, a sziklába vájt helyiség csatlakozott, amelynek északkeleti sarkában részben szintén a sziklába mélyített fűtőberendezés nyomai voltak. A kaputoronyból lépcső vezetett a várhegy északi sarka elé emelt palánkfalú, földdel feltöltött ágyúállásához. A feltárás során sikerült megfigyelni az egykori palánk alapárkának és a kő kapuépítménynek a viszonyát is, egyértelműen látszott, hogy az előbbi a kapu felépítése előtt vésték ki a sziklából. A terület különféle közművekkel olyannyira bolygatott volt, hogy a legalsó rétegek kivételével, amelyek leletanyagot nem tartalmaztak, a feltárás során csak legújabb kori feltöltést távolítottunk el. A szórványként előkerült leletanyag, vélhetően hamis pénzek, és azok alapanyagául szolgáló fémlemezok töredékeinek meghatározása, alaposabb vizsgálata talán mégis hozzájárulhat a datálás pontosításához. Az alsóvár kiépítése forrás hiányában csak a birtoklástörténet összefüggéseit áttekintve tehető a 16. század második felére.

The results of the latest investigations in Boldogkő Castle

NORBERT JANKOVICS – ANDRÁS KOPPÁNY

The castle of Boldogkő (Boldogkőváralja, Borsod-Abaúj-Zemplén County) is first mentioned by sources in 1282. At the beginning of the 14th century it belonged to the territory of an oligarch called Aba Amadé. Later it became a royal castle. Although it was partly demolished at the end of the 17th century, in the 18th and 19th century it was used by the Péchy and later the Zichy families. This is why the castle was restored under the influence of romanticism. The former archeological excavations took place in the mid 1960's led by Katalin K. Végh. In the course of the later excavations (András Koppány, 2002, 2003) a palisade surrounding the castle was unearthed on the lowest terrace. This exterior wooden-earth fortification is mentioned in an inventory drawn up in 1682 when the castle was occupied by Imre Thököly's troops.

According to the newest building archeological investigations it came to light that the northern tower forming a triangle had three periods. In the first period the interior of the tower had a wooden ceiling. Later this room was divided into two floors, both were vaulted. The third period was created in romanticism.

In the course of the previous excavations in the so-called Malombástya the traces of a mill were uncovered, which was suitable for grinding gunpowder. Thanks to the building archeological investigations it turned out that this building never appeared as a tower, but was a part of an L-shaped flank. In connection with the restoration works an exterior gateway described in the inventories was also unearthed in 2011. Most of the finds were coins, which seem to have been counterfeit. The poor archeological material doesn't let the authors date the exterior castle precisely. On the basis of the history of the owners they still assume that this part of the castle was erected in the second half of the 16th century.

Irodalom

- Éder K. – Koppány A. 2004. a.: Boldogkő-Alsóvár. In.: Régészeti kutatások Magyarországon 2003. Budapest, 166-167.
- Éder K. – Koppány A. 2004. b.: Boldogkő-Alsóvár. In.: Régészeti kutatások Magyarországon 2002. Budapest, 182-183.
- Éder K. – Koppány A. 2006.: Előzetes jelentés Boldogkő-Alsóvár 2002–2003. évi régészeti feltárásáról. In.: „Gondolják, látják az várnak nagy voltát...” Tanulmányok a 80 éves Nováki Gyula tiszteletére. Szerk.: Kovács Gyöngyi – Miklós Zsuzsa, Budapest, 93-100.
- Fülöp A. – Koppány A. 2007.: Építési technológia és természetes sziklafelszín a magyarországi várakban. *Castrum* 5. 5-38.
- Gál-Mlakár V. 2008.: Boldogkő vára. In.: Várak Zemplénben és Abaújban. *Castrum* 7. 214-216.
- Jakab Zs. 2008.: Ki építette Boldogkő várát? *Castrum* 7. 5-16.
- Keserü K. 1993.: Várabrázolások. Táj és történelem a historizmus festészetében Magyarországon. In.: A historizmus művésze Magyarországon. Szerk.: Zádor Anna, Budapest, 223-241.
- Koppány A. 2002.: Boldogkő, vár. *Műemlékvédelmi Szemle* 2002/2. 19-23.
- Koppány A. – Éder K. 2005.: Boldogkő várának régészeti feltárása és helyreállítása. *Várak, kastélyok, templomok* V/5. 4-6.
- Mon. Hung. Hist. I. 1870.: Monumenta Hungariae Historica I. Pest
- Nováki Gy. 1987.: Tufába vágott gabonásvermek Északkelet-Magyarországon a törökkortól az újkorig (In Tuffstein geschnittene Getreidemieten in Nordost-Ungarn von der Türkenzeit bis zur Neuzeit). *Magyar Mezőgazdasági Múzeum Évkönyve* 1986–1987. 13-87.
- Nováki Gy. – Sárközy S. – Feld I. 2007.: Borsod-Abaúj-Zemplén megye várai az őskortól a kuruc korig. Budapest-Miskolc
- Sós I. 2002.: A boldogkői vár a 17. századi inventáriumok tükrében (Die Burg von Boldogkő in dem 17. Jahrhundert, auf dem Grund der Inventare). *A Herman Ottó Múzeum Évkönyve* XLI. 89-113.
- K. Végh K. 1966.: Boldogkő várának feltárása (The Digging Up of Castle Boldogkő). *A Herman Ottó Múzeum Évkönyve* VI. 109-170.