

## Középkori és kora újkori éremleletek Somogy megyében

VARGA MÁTÉ

Rippl-Rónai Múzeum

H-7400 Kaposvár, Fő u. 10., vargamate12@gmail.com

Varga, M.: *Coin hoards in Somogy county dating back to medieval and early modern ages*

**Abstract:** The article gives an insight into the coin hoards of Somogy county from the medieval and early modern ages. Till this time, there was no complex résumé about these artifacts, therefore the aim of this study is to supply this deficiency. We have knowledge of 90 coin hoards in Somogy county, but probably there were many other findings beyond this quantity. The majority of these artifacts are from non-authentic archeological excavations or rather they are not accessible for archeological purposes.

**Keywords:** denars, tallers, gold coins, Arpad Dynasty, Osman Period

### Bevezetés

Somogy megye középkori és kora újkori éremleleteiről ez idáig még nem készült összefoglaló munka. Szórvány és ásatáson előkerült érmeket közöltek néha, illetve egy-egy kisebb-nagyobb éremlelet feldolgozása történt meg részben vagy teljesen. A legteljesebb munkának ebből a szempontból Kocztur Éva régészeti lelőhely és leletkatasztere számít 1964-ből.<sup>1</sup> Ebben összegyűjtötte az akkor ismert éremleletek adatait településenként, a gyűjtésben nagyrészt a Magyar Nemzeti Múzeum Éremtárának adataira hagyatkozott, így bizonyos éremleletek nem szerepeltek benne. Azonban ez a munka nem mondható teljesnek és minden igényt kielégítőnek, ugyanis csak az éremleletek főbb adatait tartalmazta, nem közölte azokat részletesen, illetve azóta tucatnyi újabb éremlelet látott napvilágot. Elmondható, hogy egy-egy megye éremleleteiről kevés összefoglalás készült még. Baranya megyének készült egy numizmatikai bibliográfiája, amelyben külön fejezetben sorolják fel az éremleleteket, de nincs mindegyiknél feltüntetve, hogy milyen korszakból származik.<sup>2</sup> A Csongrád megyei leletekről Nagy Ádám közölt egy összefoglalást 1981-ben és 1991-ben. Ebben összesen 276 lelőhely szerepel, azonban ebből csak 36 lelőhely/lelet tekinthető zárt leletnek, a többi szórvány vagy sírlelet. Ebből a 36 leletből 27 középkori (5 darab Árpád-kori, 10 darab késő középkori, 12 darab kora újkori).<sup>3</sup> Veszprém megyéből a 11. századból egy, a 13. századból kilenc, a 15–16. századra tizenöt, a tizenöt éves háború időszakára 10, a 17. század második felére hét, míg a Rákóczi-szabadságharc időszakára négy leletgyűttes tehető.<sup>4</sup> Megyei vonatkozásban több feldolgozás nem történt. Egy-egy nagyobb terület vagy város éremforgalmáról, leleteiről készült összefoglaló, mint Erdély<sup>5</sup>, Délvidék<sup>6</sup>, Felvidék<sup>7</sup> vagy éppenséggel Buda.<sup>8</sup> Ezekon kívül egy adott korszak<sup>9</sup> vagy egy adott éremtípus leleteiről készültek összefoglalók. Többek között összefoglalás készült a honfoglalás kori érmekről<sup>10</sup>, az Anjou-kor pénzveréséről<sup>11</sup>, a középkori aranypénzverésről és éremleletekről<sup>12</sup>, a kora újkori Magyar Királyságban előforduló török érmekről.<sup>13</sup>

1 Kocztur 1964.

2 Hágen – Rayman – Süle 2000.

3 Nagy 1981., Nagy 1991. 173-174.

4 Tehát összesen 49 darab zárt éremlelet. Huszár 1963., Éri – Gopcsa – Gedai – Huszár 1967.

5 Weißkircher 1932., Iliescu 1958., Chirilă – Dănilă – Şteiu – Gudea – Chifor – Lucăcel – Lakó 1970., Huszár – Pap – Winkler 2010.

6 Berkeszi 1907.

7 Nálezy mincí na Slovensku I-IV.

8 Huszár 1958.

9 Pl. a tatárjárás korában elrejtett éremleletek legutóbbi összefoglalása Tóth 2007., a Dél-Dunántúlra vonatkozóan Nagy 2011. 21-27.

10 Kovács 1989.

11 Tóth 2002.

12 Pohl 1974., Gedai 1982., Gyöngyössy 2008. Gyöngyössy olyan Somogy megyei éremleleteket is felsorol, amelyben találtak aranyforintokat.

13 Gyöngyössy 2004.

## Anyag és módszer

Éremleretnek (vagy pénzleretnek) szokás nevezni a teaurálási szándékkal elrejtett, földben hagyott, egynél nagyobb darabszámú pénzérmetet.<sup>14</sup> Amennyiben az érme mellett előkerülnek ékszer, edény, feldolgozatlan nemesfém, esetleg más fémtárgyak, akkor ezeket kincsleretnek nevezzük.<sup>15</sup> Jelen tanulmányban mindkét esetre látunk majd példát.

A kutatás során újra átnéztem a Magyar Nemzeti Múzeum Éremlertárának anyagait, és amennyiben rendelkezésre álltak, megtekintettem a Magyar Nemzeti Múzeum Központi Adattár és Irattár korabeli feljegyzéseit, levelezéseket és ásatási dokumentációkat. Áttekintettem a Kulturális Örökségvédelmi Hivatal lelőhely adatbázisát, ugyanis próbáltam az egyes éremleretek pontosabb lelőhelyét megtudni.<sup>16</sup> Nagy részben már feldolgozottnak tekinthető a kaposvári Rippl-Rónai Múzeum Régészeti Adattára és numizmatikai gyűjteménye is, azonban amíg nem történt meg a teljes feldolgozás, innen további adatok juthatnak birtokunkba. A vonatkozó numizmatikai és régészeti szakirodalom nagyobb részének áttekintése szintén megtörtént már. Összességében elmondható, hogy az újabb kutatások nyomán számos új, eddig nem ismert éremleret, illetve arra való hivatkozás látott napvilágot. Azonban nem zárható ki, hogy további szakirodalmi, terepi kutatás során újabb éremleretekkel gazdagodjunk.<sup>17</sup>

Az adatbázisba azokat a lelőhelyeket, településeket vettem fel, amelyek jelenleg Somogy megyéhez tartoznak, vagy korábban a megyéhez tartoztak.

Az egyes lelőhelyre, leltre vonatkozó összes adatot próbáltam össze gyűjteni, mert azok néha pontatlanul szerepeltek a különböző forrásokban. Miután ez megtörtént, már a leellenőrizett adatokkal dolgozhattam tovább, és így megtörténhetett egy adattár összeállítás, amelyben a legfontosabb adatok szerepelnek az éremleretekről, ezek pedig: lelőhely pontos neve, KÖH azonosítója (amennyiben létezik), a leltérben található érme darabszáma, az éremleret záródása, irodalmi hivatkozás, adattári hivatkozás. A következő már szöveges-kifejtős részben pedig a lelőhely részletesebb leírása, a leltérkörülmények, és az éremleret részletes leírása szerepelnek.<sup>18</sup> Az éremleretek részletes leírása nem minden esetben lehetséges, ennek több oka is van. A korábban a Magyar Nemzeti Múzeum Éremlertárába került éremleretek (előzetes, részleges) feldolgozása bár megtörtént, azokat érdemes lenne ellenőrizni, adott esetben újrathározni. Továbbá vannak olyan éremleretek, amelyek meghatározása, feldolgozása nem történt még meg, ezek jelenleg folyamatban vannak. További problémát okoz, hogy bizonyos éremleretek nem állnak rendelkezésünkre, illetve bizonyos éremleretek az évtizedek során összekeveredtek, így kutatásuk eléggé nehézkes vagy egyáltalán nem lehetséges.<sup>19</sup> Azt, hogy nem egyedi, Somogy megyére jellemző dologgal állunk szembe, bizonyítja az alábbi idézet is.

Nagy Ádám szavait idézve: *„Természetesen az lenne a legszerencsésebb, ha a leltározott és a publikált egyéb pénzek is a múzeumban megtalálhatók lennének. Sajnos azonban sok régebben közölt pénz a két világháború idején, vagy sok más viszontagság közepette elveszett, nem azonosítható.”* Továbbá: *„Itt ismét említést kell tenni a „lappangó” adatokról, amelyek tulajdonképpen rontják az arányokat. Sajnos több régészeti leletgyűjtés vár még rendezésre, leltározásra.”*<sup>20</sup>

Vagy ahogy Langó Péter írja bizonyos honfoglalás kori érme kapcsán: *„Az érme azonban ekkor már elkalandoztak a leletgyűjtésekből.”*<sup>21</sup>

14 Nagy Balázs meghatározása ugyanebben a kötetben. Mi célszerűbbnek tartjuk az éremleret elnevezést.

15 Szóba jöhet még egy elnevezés, amit Vida István (MNM Éremlertár) ajánlott figyelmembe. Ez pedig a „gyűjteményes éremleret” elnevezés, ami arra utalna, hogy az érmet részben tudatosan gyűjtötték, és szintén tudatosan kerültek egykor a földbe. Azonban ez valószínűleg nem minden esetben igaz, mert sokszor az alkalom szülte a helyzetet, és gyorsan kellett cselekedni az embereknek, illetve bizonyos esetekben eleve földben (pincében), edénybe rejtve tárolták az érmetek.

16 Az adatbázisban számos éremleret nem szerepel, feltehetőleg azok bizonytalan előkerülési helye miatt, illetve amik szerepelnek, azok közül is kevésnek találjuk meg a pontos koordinátáit. Bár a hivatal neve már megváltozott, de hogy mindenki értes a továbbiakban is megmaradunk a KÖH elnevezésnél.

17 Szeretnék még egy forrást megemlíteni, amelyre támaszkodni szeretnék a továbbiakban. Ez pedig az úgynevezett szóbeli adatközlők forrásbázisa, ami bár kissé néha pontatlan, de mindenképp nagy reményekkel kecsegtet. Az eddigi beszélgetéseim során szerzett információk szerint legalább tucatnyi olyan éremleret van, ami nem került múzeumba, és soha nem látta szakember. Ezek egy részéről egészen pontos információkkal rendelkezünk (lelőhely, darabszám, datálás). Úgy gondolom, hogy ezek felvétele az adatbázisba nem bizonytalanabb, mint néhány korábbi éremleret, amelyekről a szükséges irodalmi hivatkozáson kívül mást nem tudunk.

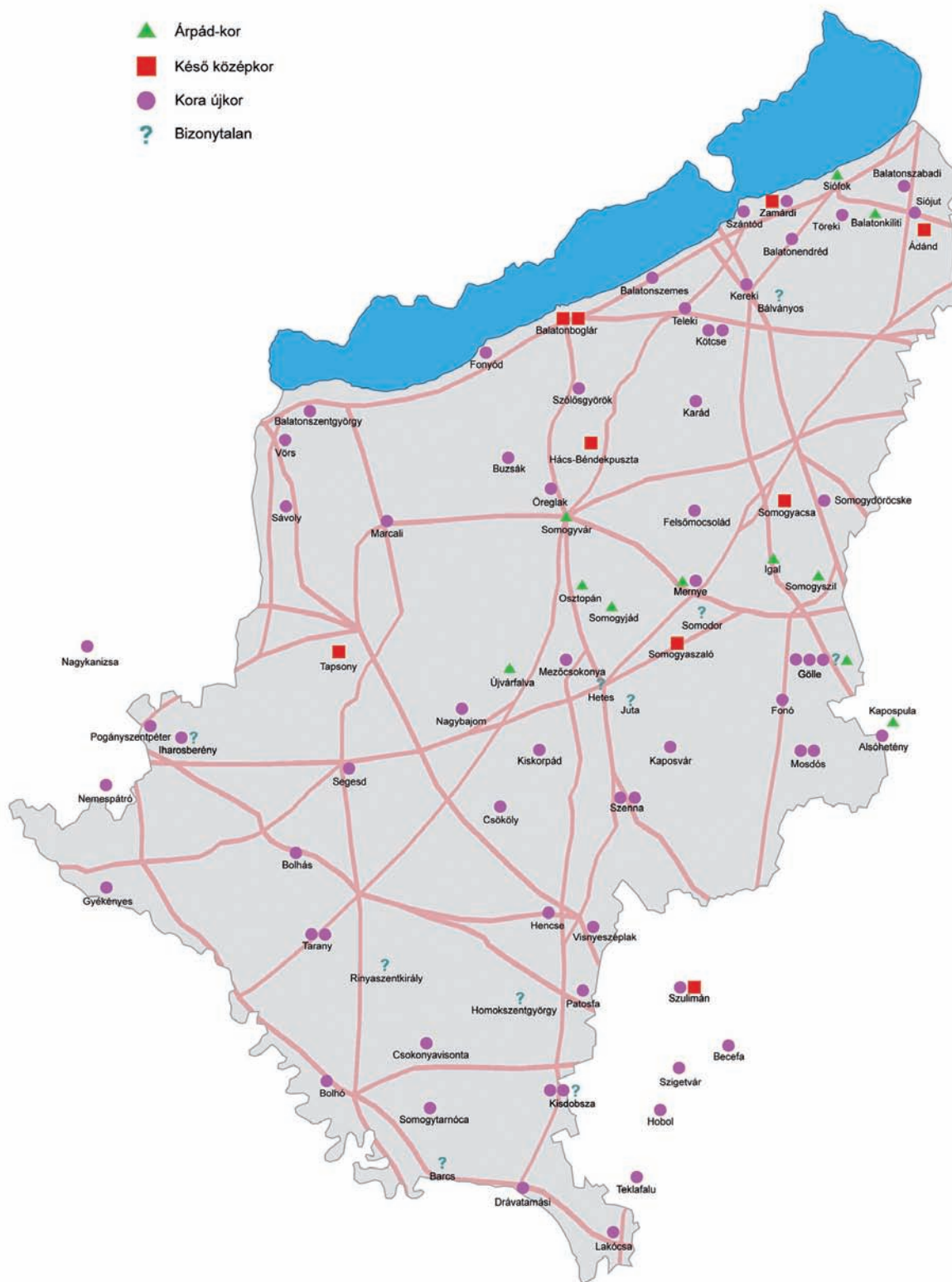
18 Szintén ebben a részben szeretném eloszlatni a korábbi irodalmakban, forrásokban szereplő tévedéseket, amik elég gyakoriak. Így ezeket próbáltam a legjobb tudásom és a jelenleg ismert adatok tudatában kijavítani.

19 Ezeknek több oka is van. A korabeli törvényi szabályozás és gyakorlat szerint a 19. század végén és 20. század első felében a Magyar Nemzeti Múzeumba került éremleretek egy része – általában azok maradtak a múzeumban, amik nem voltak meg a törzsgyűjteményben, illetve az értékesebb darabok – meghatározás után visszakérültek a megtaláléhoz és a földtulajdonoshoz, valamint a múzeum elővásárlási joggal rendelkezett. Aztán számos éremleret a háborús viszontagságok miatt szenvedett károkat, illetve további éremleretek keveredtek, tüntek el valószínűleg emberi mulasztás miatt.

20 Nagy 1981.

21 Langó 2007. 82.





2. kép: Éremlétek Somogy megyében a rekonstruált középkori úthálózattal  
(A térképet készítette Balla Krisztián, Glaser 1929-1930. nyomán)

Már a 19. században is nagy problémát jelentett, hogy számos éremlelet nem került be a múzeumokba, erről Rómer Flóris így panaszkodott a vallás- és közoktatási minisztériumnak 1871-ben: „Ismételve fordult elő azon eset, hogy tudományos intézeteink és éremtudományunk nem csekély rövidítésével a hatóságok a talált pénzekből saját belátásuk szerint néhány darabot beküldenek, a többivel pedig a magas rendeletek szerint eljárnak.”<sup>22</sup> Majd ezután nem sokkal egy körrendelet jött ki, hogy mi a teendő egy-egy éremlelet vagy ún. kincs előkerülésekor. Itt már kilátásba helyeznek valamiféle büntetést is a találó és a kincsek vevői számára is. Rómernek ehhez annyi hozzáfűznivalója volt, hogy más országokban sokkal szigorúbb a büntetés, és Magyarország milyen gazdag régészeti leletekben, ennek ellenére mégis milyen kevés leletet jelentenek be. „Jobb lesz-e ezen rendelet hatályba lépte után leletekre nézve közintézeteink sorsa? nem tudom; mert az önkény, a kapzsiság mindig fog kibuvót találni; arról azonban meg vagyok győződve, mikép már nagyon ideje lenne az ily fontos ügyre törvényt hozni...”<sup>23</sup> 140 év távlatából is elmondhatjuk, hogy bizonyos tekintetben a helyzet nem sokat javult, és Rómer állításai még ma is megállják a helyüket.

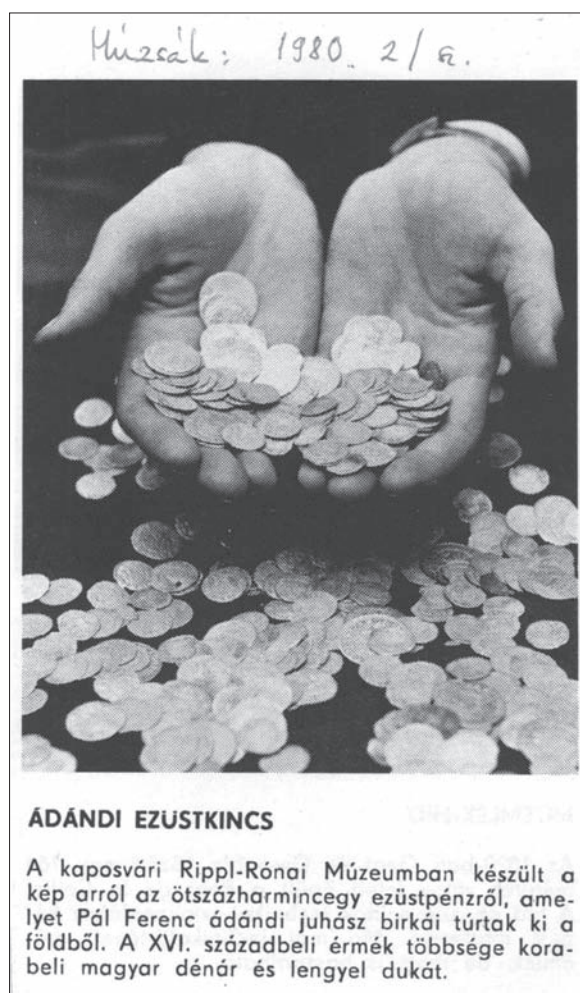
## Eredmények

Az előkerült éremleleteket három kronológiai csoportba osztottam. A leleteknél az érmek záródását – amennyiben biztos adatunk van rá – vettem figyelembe, és nem a teljes lelet összetételét. Az I. csoportba az Árpád-korra datálható érem – és kincseleletek kerültek. A II. csoportba a késő középkori éremleletek kerültek, pontosabban a 14–15. századiak, egészen a mohácsi csatáig. Míg a III. – legnagyobb és legbizonytalanabb – csoportba a kora újkori (1526-tól a török felszabadító háborúk végéig) éremleletek kerültek. Záróévszámnak 1700-at vettük, így az ezután záródó éremleletek ebbe a tanulmányba már nem, de egy későbbibe mindenképp belekerülnek.<sup>24</sup>

Ezen rövid tanulmányban nem tudjuk az összes éremleletet bemutatni, de még rövid adattárszerű közlésük is meghaladná e dolgozat terjedelmi korlátait. Ezért csak rövid áttekintést adunk az egyes korszakok leleteiről, néha kiemelve egy-egy jelentősebb vagy érdekesebb éremleletet.

### I. csoport

A I. csoportba tizenkettő éremlelet sorolható be. Hogyha a két Meryén előkerült éremleletet egynek vesszük – ahogy azt feltételezi a kutatás – akkor viszont ez a szám tizenegyre csökken, mégpedig: Gölle, Balatonkiliti-Törekpuszta, Somogyvár, Siófok, Somogyszil, Merye I-II., Újvárfalva, Osztopán, Somogyjád, Igal, Kaspupa. A Rippl-Rónai Múzeum egyik leltárkönyvében 80.256.1. leltári számon 12–13. századi éremlelet edényének töredékei szerepelnek, azonban ezek valójában egy 16. századi, Szennában előkerült éremleletet rejtő edény töredékei. Gedai István több cikkében említi egy Nagyberkiből származó, friesachi érmeket is tartalmazó éremleletet. Azonban valószínűleg itt egy elírással van dolgunk és a lelőhely valójában Nagykereki.<sup>25</sup> Továbbá Kocztur művében szerepel egy éremlelet Ötvöskönyiből, ami 13. száza-



3. kép: Újságcikk az ádándi éremleletről

<sup>22</sup> Rómer 1871.

<sup>23</sup> Rendelet 1872., Rómer Flóris hozzászólásával.

<sup>24</sup> Eddig ismerünk 14 újkori és modern kori éremleletet, amikkel a későbbiekben szeretnénk foglalkozni.

<sup>25</sup> Pl.: Ugyanez a lelet szerepel még Tóth Csaba összeállításában is Tóth 2007. 85. és 81. oldalon lévő térkép. A lelet „létrejötté” valószínűleg egy elírásnak köszönhető. Ugyanis Nagykerékiben (Hajdú-Bihar megye) találtak egy éremleletet 1913-ban. A két lelet összetételének leírása szinte teljesen megegyezik. A rendelkezésre álló adatok alapján Nagyberkiből nem ismerünk a tatárjárás korára keltezhető éremleletet (sőt, a középkorból egyáltalán nem), csak Nagykerékiből.

dinak van írva, azonban ez a lelet a 18. század elején záródik, valószínű, hogy egy nyomdahiba miatt lett 13. századnak írva. A göllei és a balatonkiliti éremlelet Szent László kori denárokat tartalmazott, így ezek tekinthetők a legkorábbi éremleleteknek. Az előbbiben még egy bizánci arany solidus volt, míg utóbbiban ékszereket találunk az érme mellett. A somogyvári éremleletről keveset tudunk: Jeszenszky Géza a Numizmatikai Közlöny hasábjain közölte a leletet, amelyben 185 darab Szent László-kori denár volt.<sup>26</sup> A siófoki és a somogyszili lelet friesachi denárokból áll, és elrejtésük a tatárjáráshoz köthető, mint a mernyei éremlelet(ek)<sup>27</sup> magyar denárok mellett friesachi érmelet is rejt, de elrejtése később történt, mint a tatárjárás. Az egyik Somogy megyei adatközlőnk elmondása alapján az elmúlt 10 évben három friesachi éremlelet is előkerült (Újvárfalva, Osztópán, Somogyjád), mindegyik egy-egy középkori faluhelyen. A tatárjárás korához Tóth Csaba közel 100<sup>28</sup>, míg V. Székely György másfél száz leletet említ<sup>29</sup>, és összességében elmondható, hogy a Dunántúlon sokkal kevesebb lelet került elő, mint az ország keleti felében. Ez köszönhető annak is, hogy a Dunát csak 1242-ben lépték át a mongol csapatok, és 1242 tavaszán el is hagyták már az országot. További két leletre (Igal, Kaspupa) hívták fel a figyelmem legutóbb, azonban ezekről egyelőre nem tudok többet mondani.<sup>30</sup>

- |                               |                   |
|-------------------------------|-------------------|
| 1. Gölle                      | 7. Újvárfalva (?) |
| 2. Balatonkiliti-Törekipusztá | 8. Osztópán (?)   |
| 3. Somogyvár                  | 9. Somogyjád (?)  |
| 4. Siófok                     | 10. Igal          |
| 5. Somogyszil                 | 11. Kaspupa       |
| 6. Mernye I-II.               |                   |



4. kép: Újságcikk a buzsáki éremleletről

26 Jeszenszky 1939-40. 36. II. táblázat, Kovács 2005-2006. 48. A leletet Göndöcs főjegyző jelentette Jeszenszkynek, de valószínű, hogy nem került múzeumba.

27 Ez a lelőhely több is helyen is Geszti (Somogygeszti) néven szerepel, ami valószínűleg téves. Parádi 1963. 208., Parádi 1975. 146., Lovag 1980. 226. Az elírás abból származhat, hogy a két falu szomszédos egymással, de jelenlegi ismereteink szerint a lelőhely Mernye területéhez tartozik.

28 Tóth 2007. 79-87. A leletkataszterben 96 lelet rövid leírása szerepel.

29 V. Székely 1994. 118.

30 Erre a két lelőhelyre V. Székely György hívta fel a figyelmem, amit — és a további hasznos tanácsokat — ezúton is köszönök.



5. kép: Pietro Lando arany dukátja a balatonendrédi leletből, Velencei Köztársaság (Fotó: Balla Krisztián)



6. kép: Ferdinánd és Izabella arany dukátja a visnyeszéplaki leletből, Hollandia, Kampen (fotó: Balla Krisztián)

## II. csoport

A II. csoportba kilenc éremlelet sorolható, bár néhányukról nagyon kevés információ áll rendelkezésünkre. Az éremleletek az alábbiak: Balatonboglár-Várdomb, Balatonboglár-Temetődomb, Hács-Béndekpuszta, Somogyacsa, Somogyaszaló, Szabadhídvég-Oroszipuszta, Szulimán, Tapsony, Zamárdi-Bazsitanyai-dűlő. A Szabadhídvég-Oroszipuszta lelőhelyű éremlelet valójában a Somogy megyei Ádándhoz tartozó Hetypeszttán került elő, amely mellett a szabadhídvégi TSZ munkatársai bukkantak rá az érmeke földmunka során. A lelet záródása 1335-ben történt meg.<sup>31</sup> Az első balatonboglári leletben szerezcsenfejes denárok voltak, azonban

31 Erre az adatra Tóth Csaba hívta fel a figyelmem (MNM Éremtár Irattár 58/1950.), ezért és a kutatás során nyújtott segítségért hálás köszönet.



7. kép: Tallérok a drávatamási leletből (Fotó: Papp Zoltán - Pátrovics Gábor)

a második leletről csak annyit tudunk, hogy egy bőrszényben ezüst denárokat találtak, így e lelet idesorolása csak feltételes. A zamárdi éremleletet Mária királyné uralkodása alatt rejthették el, esetleg Zsigmond uralkodásának az elején. A somogyaszalói és a szulimáni leletről is csak annyit tudunk, hogy Zsigmond-kori érmek voltak benne. A 3658 darabból (Gedai István egy másik helyen 3932 darabot említ) – többségében bécsi denárokból – álló Somogyacsa-Gerézdpusztán előkerült éremlelet záródása a 14. század első felére tehető, ami különlegesnek számít, hiszen ilyen nagy számban ezen érmek ezen a területen nagyon ritkán fordulnak elő. A Béndeken talált leletről pedig csak annyit tudunk, hogy bécsi fillérek voltak benne, és valószínű, hogy 14. századi. Újabban további egy leletre hívták fel a figyelmem, amely Tapsonyban került elő a 19. században.<sup>32</sup>

- |                             |                             |
|-----------------------------|-----------------------------|
| 1. Ádánd-Hetye              | 6. Somogyaszaló             |
| 2. Balatonboglár-Várdomb    | 7. Szulimán                 |
| 3. Balatonboglár-Temetődomb | 8. Tapsony                  |
| 4. Hács-Béndekpuszta        | 9. Zamárdi-Bazsitanyai-dűlő |
| 5. Somogyacsa               |                             |

### III. csoport

Más területekhez hasonlóan, nálunk is a kora újkor/török kor időszakából került elő a legtöbb lelet. A leletek csoportosítására többféle lehetőség is kínálkozik. Legcélszerűbb, hogy melyik lelet mikor zárul, mikor kerülhetett a földre. Az előadásunkban azonban más szempontok szerint mutattuk be a leleteket. Vannak olyan korai leletek, amelyek még a 19. század végén – 20. század elején kerültek elő. Ezekről sokszor nem sokat tudunk, hiszen az Éremtárba ezek közül csak néhány került, néhányukat feldolgozás után visszaküldték a találónak, és

<sup>32</sup> Erre a lelőhelyre V. Székely György hívta fel a figyelmem.

csak pár darab érmet tartottak meg a leletből. Megyei múzeum nem lévén akkor még, arra esély sem volt, hogy a leletek Somogy megyében, múzeumi keretek között maradjanak. Többek között ide tartoznak: Balatonkiliti, Bolhás, Csokonyavisonta, Iharosberény, Kötcse, Mernye, Mosdós, Szulimán. Ezek közül érdekes a balatonkiliti lelet, amelyben a 16–17. századi érme mellett mentegombok is voltak. Vannak szintén olyan korai leletek, amelyek nagyobb darabszámuk miatt emelendők ki a többi közül: Balatonszemes-Faluszemes (6159 darab), Becefa (7057 darab), Karád (5985 darab), Kötcse-Pócapusza (1378 darab), Lakócsa (1375 darab?), Patosfa (2285 darab), Somogydöröcske (1243 darab). Az 1960-as évek után előkerült éremleletekkel szerencsésebb helyzetben vagyunk. Bár kevesebb éremlelet látott napvilágot, azonban ezek már megtalálhatóak a múzeumokban. Ezek közül az egyik legfontosabb a Balatonszabadi-Pusztatoronynál talált 5038 darab éremből és ékszerekből álló kincslelet, amely hiteles ásatásból származik, valamint a Gölle-Cserepespusztán talált több mint 3000 darabos éremlelet. Ez utóbbi darabszám – a hitelesítő ásatás ellenére – csak egy része az eredeti pénzmennyiségnek, ugyanis számos érme került magánkézbe. Több tallérlelet is található a múzeum gyűjteményében, többek között a buzsáki, a drávatamási vagy éppen a csökölyi (1993-ban találták), amely a mai napig az utolsó olyan éremlelet, amely a kaposvári Rippl-Rónai Múzeum gyűjteményébe került. Néhány nagyobb számú denárlelet is található a múzeumban (Ádánd-Siójut mellett, Felsőmocsolád, Szenna). Érdekesnek mondható az Öreglakon talált éremlelet, amelyre egy sírban bukkantak, ahol a csontváz deréktáján több mint 60 ezüst denár, garas és krajcár volt. Visnyeszéplakról 8 darab arany forintot és dukátot ismerünk, amelyek származási helye Ausztria, Németalföld és a Magyar Királyság, míg a balatonendréd éremleletben 5 darab velencei dukát és Szapolyai János aranyforintja volt tallérok kíséretében egy edénybe elrejtve.

Jelenleg ez a csoport tűnik a legbizonytalanabbnak, mert sok kérdéses, bizonytalan adatunk van, amelyek ellenőrzése még hátravan.

- |     |  |     |                                       |
|-----|--|-----|---------------------------------------|
| 1.  | Alsóhetény   | 26. | Kereki                                |
| 2.  | Ádánd-Siójut mellett                                   | 27. | Kisdobsza I.                          |
| 3.  | Balatondendréd   | 28. | Kisdobsza II.                         |
| 4.  | Balatonkiliti-Törekpuszta                              | 29. | Kiskorpád                             |
| 5.  | Balatonszabadi-Pusztatorony                            | 30. | Kötcse-Pócapusza                      |
| 6.  | Balatonszemes-Faluszemes                               | 31. | Kötcse                                |
| 7.  | Balatonszentgyörgy-Dióspuszta (vagy Hencse-Dióspuszta) | 32. | Lakócsa                               |
| 8.  | Becefa   | 33. | Marcali                               |
| 9.  | Bolhás-Szentlászlópuszta                               | 34. | Mernye                                |
| 10. | Bolhó  | 35. | Mezőcsokonya                          |
| 11. | Buzsák   | 36. | Mosdós-Kertész kert                   |
| 12. | Csokonyavisonta  | 37. | Mosdós                                |
| 13. | Csököly  | 38. | Nagybajom-Korotna                     |
| 14. | Drávatamási  | 39. | Nagykanizsa                           |
| 15. | Felsőmocsolád  | 40. | Nemespátró                            |
| 16. | Fonó   | 41. | Öreglak                               |
| 17. | Fonyód   | 42. | Patosfa                               |
| 18. | Gölle I.   | 43. | Pogányszentpéter                      |
| 19. | Gölle-Cserepespuszta                                   | 44. | Sávoly                                |
| 20. | Gölle II.  | 45. | Segesd-Alsósegésd                     |
| 21. | Gyékényes  | 46. | Somogy megye, ismeretlen lelőhely I.  |
| 22. | Hobol  | 47. | Somogy megye, ismeretlen lelőhely II. |
| 23. | Iharosberény   | 48. | Somogydöröcske                        |
| 24. | Kaposvár   | 49. | Somogytarnóca                         |
| 25. | Karád  | 50. | Szántód                               |

- |                          |                                      |
|--------------------------|--------------------------------------|
| 51. Szenna-Zsidóréti     | <i>Bizonytalan leletek:</i>          |
| 52. Szenna               | 63. Barcs                            |
| 53. Szigetvár            | 64. Bálványos-Csegepuszta            |
| 54. Szőlősgyörök         | 65. Gölle-Dült-templom-dűlő          |
| 55. Szulimán             | 66. Hetes                            |
| 56. Tarany-Farkas.mező   | 67. Homokszentgyörgy                 |
| 57. Tarany               | 68. Iharosberény                     |
| 58. Teklafalu            | 69. Juta                             |
| 59. Teleki-Öreghegy      | 70. Kisdobsza                        |
| 60. Visnyeszéplak        | 71. Rinyaszentkirály                 |
| 61. Vörs-Papkert„B”      | 72. Somodor                          |
| 62. Zamárdi-Pusztai-dűlő | 73. Somogy megye ismeretlen lelőhely |

### Összefoglalás

Somogy megye középkori éremleleteiről még nem készült összefoglaló munka. Ezt a hiányosságot igyekszem pótolni ebben a munkában. A kutatás során számos problémával találkoztam: főleg a régebben előkerült anyagok közül számos már nincs meg; nem teljes éremleletek kerültek be a múzeumokba, illetve nem tartották meg a teljes éremleleteket; bizonyos leletek összekeveredtek; pontatlan irodalmi, adattári adatokat találunk; néha pontatlan az érmék meghatározása vagy egyáltalán nem készült; és összességében elmondható, hogy kevés a teljes egészében publikált lelet. Az éremleleteket három csoportba osztottam. Az I. csoportba az Árpád-korra datálható leletek kerültek (11 darab éremlelet). A II. csoportba a késő középkori éremleletek kerültek (9 darab éremlelet). Míg a III. – legnagyobb és legbizonytalanabb – csoportba a kora újkori (1526-tól a török felszabadító háborúk végéig) éremleletek kerültek (jelenleg 73 darab éremlelet, de ez a szám a további kutatások folyamán még nőhet és csökkenhet is). Ez utóbbi kategóriát a későbbiekben több kisebb csoportra szeretném osztani majd. Célom a további adatgyűjtés, az adatok pontosítása, az érmék meghatározása, a lelőhelyek pontosítása, esetleges összefüggések keresése (települések, utak, hadjáratok, pénzforgalom stb.), és végül az összegyűjtött anyag közzététele.

## Mittelalterliche und frühneuzeitliche Münzfunde im Komitat Somogy

MÁTÉ VARGA

Über die Münzfunde von Komitat Somogy wird noch keine zusammengefasste Studie veröffentlicht. Diesen Mangel möchte ich in dieser Arbeit nachholen. Im Laufe der Forschung traf ich auf zahlreiche Probleme: von den früheren vorgekommenen Münzen gibt es Vieles nicht mehr; nicht ganze Münzfunde trafen in den Museen ein, beziehungsweise wurden die ganzen Münzfunde nicht behalten; gewisse Funde vermengten sich; wir fanden falsche literarische Speicherangaben; manchmal war die Bestimmung der Münzen unrichtig oder sie wurden überhaupt nicht bestimmt; zusammenfassend können wir sagen, dass es nur wenige im ganzen Teil publizierte Funde gibt. Die Münzfunde teilte ich in 3 Teile. In den 1. Teil gerieten die Funde aus der Árpád-Zeit (11 Münzfunde). Zu der 2. Gruppe gehören die spätmittelalterlichen Münzfunde (9 Stück). In den größten und unsichersten 3. Teil gerieten die frühneuzeitlichen (von 1526 bis Ende der osmanischen befreienden Kriege) Münzfunde (73 Münzfunde, aber diese Zahl kann sich im Laufe der weiteren Forschungen noch sowohl steigern als auch verringern). Diese letzte Kategorie möchte ich später in mehrere kleinere Gruppen teilen. Mein Ziel ist, weitere Angaben zu sammeln, diese Angaben und die Fundorte zu präzisieren, die Münzen zu bestimmen, eventuelle Zusammenhänge zu suchen und schließlich das gesammelte Material zu veröffentlichen.

## Irodalom

- Berkeszi I. 1907.: Délmagyarország éremleletei. Csanád-Egyházmegyei Könyvnyomda, Temesvár
- Chirilă, E. – Dănilă, St. – Șteiu, N. – Gudea, N. – Chifor, I. – Lucăcel, V. – Lakó, E. 1970.: Tezaurul monetar din nordul Transilvaniei sec. XVI-XVIII. Zalău
- Éri I. – Gopcsa K. – Gedai I. – Huszár L. 1967.: Újabb Veszprém megyei éremleletek. *A Veszprém Megyei Múzeumok Közleményei* 6. 89-112.
- Gedai I. 1982.: A magyar arany pénzverés története. Budapest
- Glaser L. 1929-1930.: Dunántúl középkori úthálózata. *Századok* 63-64. 138-167 és 257-285.
- Gyöngyössy M. 2004.: Altin, akcse, mangir... Oszmán pénzek forgalma a kora újkori Magyarországon. Budapest
- Gyöngyössy M. 2008.: Florenus Hungarialis. Arany pénzverés a középkori Magyarországon. Budapest
- Hágen J. – Rayman J. – Süle T. 2000.: Pécs – Baranya numizmatikai bibliográfiája. Pécs
- Huszár L. 1958.: A budai pénzverés története a középkorban. Budapest
- Huszár L. 1963.: Éremlelőhelyek Veszprém megye területén. *A Veszprém Megyei Múzeumok Közleményei* 1. 151-160.
- Huszár L. – Pap F. – Winkler J. 2010.: Erdélyi éremművesség a 16-18. században. Kolozsvár
- Iliescu, O. 1958.: Descoperiri monetare din Transilvania. *Studii și Cercetări de Numismatică* 2. 459-465.
- Jeszenszky G. 1939-40.: Szent László korabeli magyar éremlelet és tanulságai. *Numizmatikai Közöny* 38-39. 26-38.
- Kocztur É. 1964.: Somogymegye régészeti leletkatasztere. *Régészeti Füzetek* Ser II. 13. Budapest
- Kovács L. 1989.: Münzen aus der ungarischen Landnahmezeit. Archäologische Untersuchung der arabischen, byzantinischen, westeuropäischen und römischen Münzen aus dem Karpatenbecken des 10. Jahrhunderts. Budapest
- Kovács L. 2005-2006.: Megjegyzések Saltzer Ernő kincskataszterének korai, 1000-1141 közötti keltezésű leletekre vonatkozó címszavaihoz. *Numizmatikai Közöny* 104-105. 31-56.
- Langó P. 2007.: Amit elrejt a föld... A 10. századi magyarság anyagi kultúrájának régészeti kutatása a Kárpát-medencében. Budapest
- Lovag Zs. 1980.: Árpád-kori pecsétgyűrűk I. *Folia Archaeologica* XXXI. 221-238.
- Nagy Á. 1981.: Csongrád megyei numizmatikai lelőhelyek statisztikai adatai. In.: Múzeumi kutatások Csongrád megyében. Szerk.: Juhász Antal, Szeged
- Nagy Á. 1991.: Numizmatikai lelőhelyek Csongrád megyében. In.: Magyar Numizmatikai Társulat Évkönyve 1981-1982. Budapest, 169-176.
- Nagy B. 2011.: A Cella Septichora feltárásakor előkerült friesachi pénzlelet numizmatikai elemzése, és hasonló korú párhuzamok bemutatása a Dél-Dunántúlról. Szakdolgozat, PTE BTK Régészet szak, Pécs
- Nálezy mincí na Slovensku I.: Ondrouch, V.: Nálezy keltských, antických a bizantských mincí na Slovensku. Bratislava, 1964.
- Nálezy mincí na Slovensku II.: Hlinka, J. – Kraskovská, L. – Novák, J.: Nálezy stredovekých a novovekých mincí na Slovensku. Bratislava, 1968.
- Nálezy mincí na Slovensku III.: Hlinka, J. – Kolníková, E. – Kraskovská, L. – Novák, J.: Nálezy mincí na Slovensku III. Bratislava, 1978.
- Nálezy mincí na Slovensku IV.: Hunka, J. – Kolníková, E.: Nálezy mincí na Slovensku IV. Nitra, 1994.
- Parádi N. 1963.: Magyarországi pénzeletes középkori cserépedények (XI-XVII. század). *Archaeologiai Értesítő* 90. 205-251.
- Parádi N. 1975.: Pénzekkel keltezett XIII. századi ékszerek. A Nyáregyháza-pusztapótharaszti kincslelet. *Folia Archaeologica* XXVI. 119-161.
- Pohl A. 1974.: Ungarische Goldgulden des Mittelalters (1325-1540). Graz
- Rendelet 1872.: Körrendelet. Az összes pénzügyigazgatóságokhoz, bányaigazgatóságokhoz, jószágigazgatóságokhoz és a selmeczi főbányagrófi hivatalhoz. *Archaeologiai Értesítő* 6. 86-88.
- Rómer F. 1871.: Érmészeti adalék XXIV. *Archaeologiai Értesítő* 5. 188-189.
- Tóth Cs. 2002.: Pénzverés és pénzforgalom az Anjou-kori Magyarországon. Doktori (PhD) disszertáció, ELTE Régészettudományi Intézet, Budapest
- Tóth Cs. 2007.: A tatárjárás korának pénzekkel keltezett kincsleletei. In.: A tatárjárás, 1241-42. Katalógus. Szerk.: Ritoók Ágnes – Garam Éva, Magyar Nemzeti Múzeum, Budapest, 79-90.
- V. Székely Gy. 1994.: Megjegyzések a késő Árpád-kori éremleletek keltezéséhez. In.: A numizmatika és a társtudományok I. Szerk.: Nagy Ádám, Szeged, 115-124.
- Weißkircher, R. 1932.: Siebenbürgische Münzfunde. *Siebenbürgische Vierteljahrschrift* 55. 97-104.

