

A KÁPTALANTÓTI AVAR TEMETŐ EMBERTANI ANYAGÁNAK RÖVID JELLEMZÉSE

BEVEZETÉS

1969 májusában Káptalantótiban avar temető került elő. Az ásatást Bakay Kornél régész vezette. A csontanyagot az MTA Régészeti Intézetébe szállították, ahol mechanikus tisztítás és restaurálás után került feldolgozásra. Mivel a csontanyag igen rossz megtartású, így metrikus feldolgozásra csak 7 sír anyaga volt alkalmas. Az embertani feldolgozást MARTIN R.; Lehrbuch der Anthropologie 1928-as kiadása alapján végeztem, az MTA Régészeti Intézetének felvételi lapja segítségével. Itt mondok köszönetet az ásató régésznek, hogy a csontanyagot feldolgozás céljából rendelkezésemre bocsájtotta.

VIZSGÁLATI ANYAG ÉS MÓDSZER

A temető 28 sírjából maradt meg embercsont, azonban az anyag igen rossz megtartása miatt feldolgozásra csak 7 sír anyaga (1, 2, 3, 7, 9, 22, 27-es) volt alkalmas. Ebből 6 férfi és 1 gyermek volt. A további sírok esetében a nemet vagy nem tudtam egyáltalán meghatározni, vagy a meghatározás bizonytalan a csontanyag töredékessége miatt. Ezért a nemek és életkorok megoszlása a temetőben csak esetleges, fenntartással fogadható el.

(1. táblázat)

	Férfi	Nő	Gyermek
Infans I.	–	–	1
Infans II.	–	–	4
Juvenis	–	–	1
Adultus	4	5	–
Maturus	6	1	–
Összesen:	10	6	6

Az anyag feldolgozása a kis esetszám ellenére is lényeges, mivel ismeretes, hogy az avarság hatalmas tömegű keleti emberanyagot hozott hazánkba, így igen nagy szerepet játszott a későbbi lakosság antropológiai arculatának kialakításában. E cikk csak adatközlő jellegű, de alkalmas a többi avar kori temető anyagának egy későbbi összehasonlításához.¹

A SÍROK RÖVID LEÍRÁSA

1. sír: maturus korú (40–50 éves) férfi koponyája arcrcséz nélkül, állcsonttal, valamint töredékes hosszúcsontok. A hosszúcsontok töredékessége miatt a termetet nem tudtam meghatározni.

Az agykoponya antropológiai jellemzői: hyperdolichocephal, chamaecephal, metriocephal, normálhomlokú, eurymetop. A koponya anatómiai variációi: a Sergi-féle koponya alapalak ovoid, hátulnézetben házalakú. A homlok széles, a homlokdudorok közepesen fejlettek, a nyakszirt curvooccipitál. A glabella fejlettsége Broca-Martin szerint 2-es fokozatú.

Fogállomány: 10 db fog maradt meg, amelyek mesodontes. A bal felső 6-on caries látható. A femur hyperplatymer, a tibia euryknem. (II. tábla.)

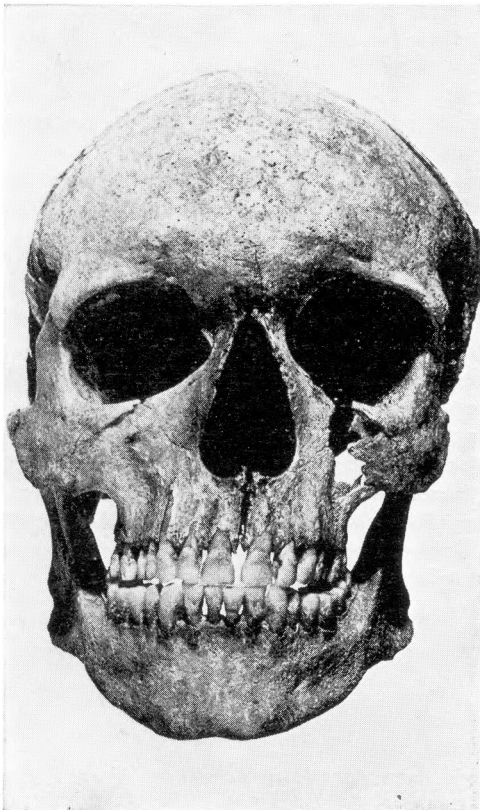
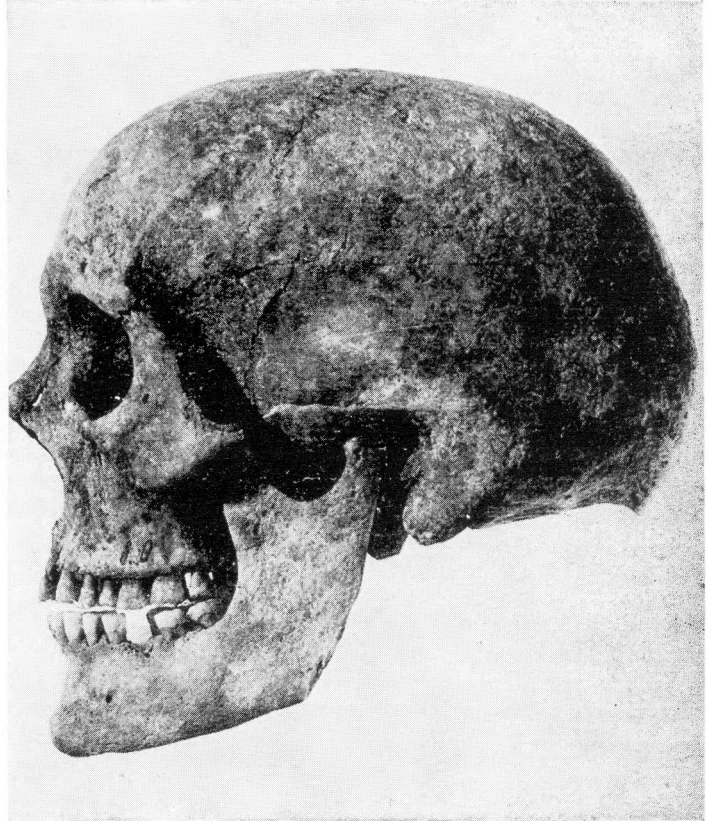
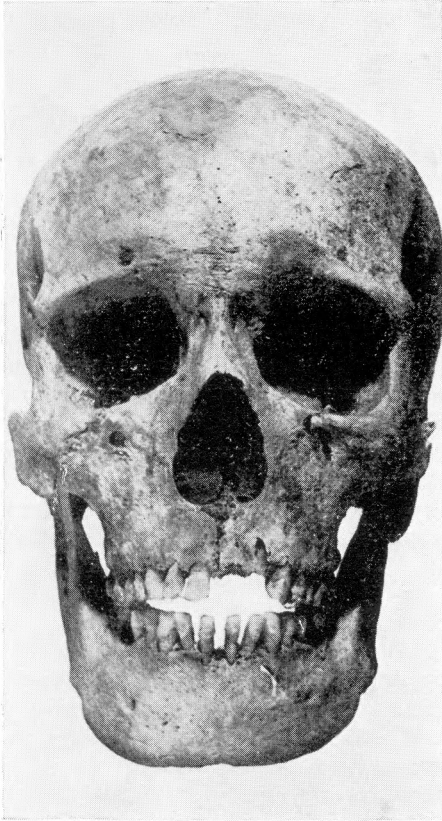
2. sír: adultus korú férfi (35 év) koponyája állcsonttal, és közel teljes vázzal. Számított termete 171 cm.

Az agykoponya jellemzői: dolichocephal, chamaecephal, akrocephal, metriocephal, normálhomlokú, eurymetop.

Az arckoponya jellemzői: orthognath, hyperleptoprosop, hyperlepten, chamaekonch, leptorrhin, leptostaphylin, brachyuran. A koponya anatómiai variációi: a Sergi-féle alapalak ovoid, hátulról házalakú. A homlokalak széles, a homlokdudorok közepesen fejlettek. A glabella fejlettsége 2–3 fokozatú, a fal-

1. A nemet a csontokon található főbb másodlagos nemi jelek alapján határoztam meg. Az életkor meghatározásához felhasználtam a fogak Körber-féle kopásfokát, a varratok külső felszínének Vallois-féle elcsontosodási rendjét, valamint a diaphysis humeri

és femoris csontgerenda-rendszerének Nemeskéri—Harsányi-féle táblázatát. A testmagasságot Bach-Breitinger táblázatai, valamint Pearson-Wolansky nomogramja alapján számítottam ki.



LIII. Koponyák a káptalantóti avar temetőből. Fenn: 2. sír, lenn: 7. sír. — Awarische Schädel von Káptalantóti, Gräber 2 und 7.

csonti dudorok szintén közepesen fejlettek. Az orbita alakja szögletes, ferde, magas. A csontos orr nagy, homorú. A lineae nuchae superiores sagittális síkban kampószerű. Az apertura piriformis alakja középszéles, a fossa canina kitöltött. A járomcsont széles, oldalt erősen kiálló.

Fogállomány: 29 db maradt meg, életében elvesztett 2 db-ot. A jobb alsó 7-en caries látható. A fogak nagysága mesodontes. A femur eurymer, a tibia mesoknem-euryknem. (I. tábla.)

3. *sír*: adultus férfi töredékes koponyája állcsonttal, hiányos hosszúcsontokkal. Számított termete: 170 cm.

Az agykoponya jellemzőit töredékessége miatt nem tudtam megadni, csupán a haránthomlokjelzőt, ami normálhomlokúnak felel meg.

Az arckoponya jellemzői: orthognath, leptorosop, lepten, hyhsikonch, leptorrhin, leptostaphylin, brachyuran. A koponya anatómiai variációi: az agykoponya vékony, phaenoprosop, phaenozyg, a homlokdudorok gyengén fejlettek. A glabella fejlettsége 2–3, a csontos orr nagy, homorú. Az apertura piriformis alakja egyenletesen középszéles. A fossa canina kitöltött, a járomcsont széles, oldalt erősen kiálló.

Fogállomány: megmaradt 25 db, életében elvesztett 2 fogat. A fogak illeszkedése: cikk-cakk harapás. A fogak nagysága mesodontes. A tibia euryknem. (III. tábla.)

4. *sír*: valószínűleg adultus korú egyén tibia és fibula töredéke. Sem nemet, sem egyéb jelleget, a csont töredékessége miatt nem tudtam meghatározni.

5. *sír*: infans II. korú (kb. 13 év) gyermek hiányos koponyája és vázcsontjai. Termet nem számítható. Ugyancsak nem tudtam meghatározni az agy és arckoponya antropológiai jellemzőit.

A koponya anatómiai variációi: az agykoponya igen vékony, a Sergi-féle alapalak ovoid.

Az arckoponya phaenoprosop, a homlok közép széles, a homlokdudorok közepesen fejlettek. A glabella fejlettsége 2-es fokozatú, a fossa canina kitöltött.

Fogállomány: megmaradt fogak száma 12 db.

6. *sír*: feltehetően infans II. korú (9–10 év) gyermek állcsonttöredéke, valamint a hosszúcsontok középrészei. Az anyag metrikus feldolgozásra nem alkalmas. Megmaradt fogak száma: 7 db.

7. *sír*: adultus férfi koponyája állcsonttal, valamint hosszúcsontjainak középrészei. Termet nem számítható.

Az agykoponya jellemzői: mesokephal, chamaecephal, tapeinocephal, normálhomlokú, eurymetop.

Arckoponya jellemzői: mesognath, leptoprosop, mesen, mesoconch, camaerrhin, mesuran. A koponya anatómiai variációi: az agykoponya vékony, a Sergi-féle alapalak ovoid, hátulnézetben ház-, sátor alakú. Phaenoprosop, a homlok középszéles, homlokdudorok közepesen fejlettek, a glabella fejlettsége 4-es fokozatú. Az apertura piriformis alakja

egyenletesen keskeny, a fossa canina közép mély, a járomcsontok közepesen kiállóak, szélesek.

Fogállomány: 31 db maradt meg, a fogak illeszkedése: cikk-cakk harapás. A fogak nagysága megadontes. (I. tábla)

9. *sír*: matusus férfi töredékes koponyája állcsonttal, valamint hosszúcsontjainak középrészei. Termet nem számítható.

Az agykoponya jellemzői: metriocephal, normálhomlokú, eurymetop.

Arckoponya hypsikonch. A koponya anatómiai variációi: az agykoponya közép vastag, a Sergi-féle alapalak ovoid, hátulnézetben házalakú. Phaenoprosop, phaenozyg, a homlok széles. A homloki és falcsonti dudorok közepesen fejlettek. A pterion tájon os epiptericum található. A glabella fejlettsége 1-es fokozatú. A járomcsont erősen kiálló, keskeny.

Életében elvesztett fogak száma: 19 db. (III. tábla.)

10. *sír*: feltehetően adultus korú egyén clavikulája, valamint femur és tibia töredéke. Metrikus feldolgozásra nem alkalmas.

12. *sír*: valószínűleg adultus korú egyén radius, humerus és femur töredékei. Metrikus feldolgozásra nem alkalmas.

13. *sír*: feltehetően adultus korú nő (?) állcsonttöredéke, valamint femur és pelvis töredéke. Feldolgozásra nem alkalmas.

14. *sír*: valószínűleg adultus korú nő (?) femur és tibia töredéke. Számított termet: 156 cm. Metrikus feldolgozásra nem alkalmas.

15. *sír*: valószínűleg adultus korú egyén koponya-töredéke, valamint tibia és femur középrészei. Feldolgozásra nem alkalmas.

Fogállomány: 21 db, a jobb felső 8-as fogon foggyöngy található, a jobb alsó 3-as kettős gyökerű.

16. *sír*: feltehetően matusus korú nő (?) calotteja, arckoponya töredéke, femur és humerus középrésze. Metrikus feldolgozásra nem alkalmas.

A koponya ovoid-birsoid alakú, erős lambdatáji lapulattal.

17. *sír*: valószínűleg juvenis korú egyén koponya-töredéke és 23 megmaradt foga. Metrikus feldolgozásra nem alkalmas. A felső incisivus lapátalakú, a bal alsó 6-os fog carieses.

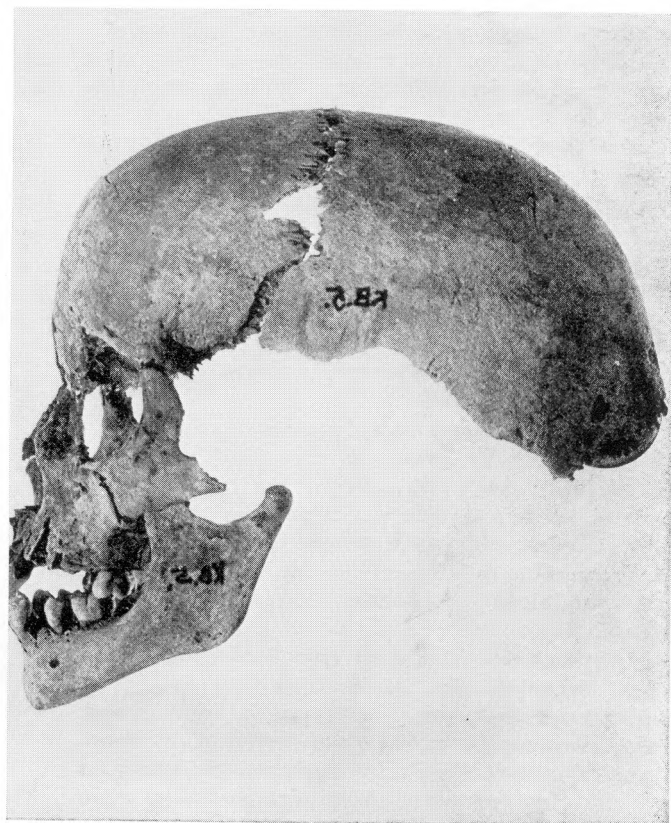
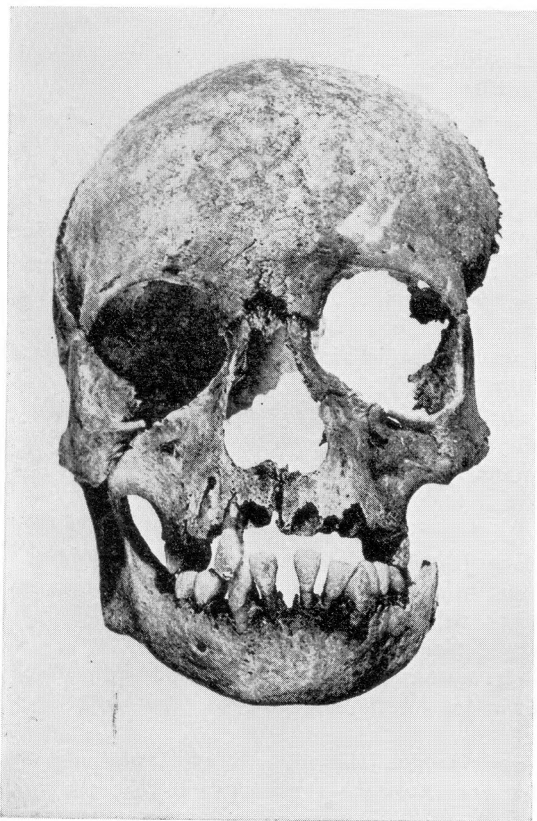
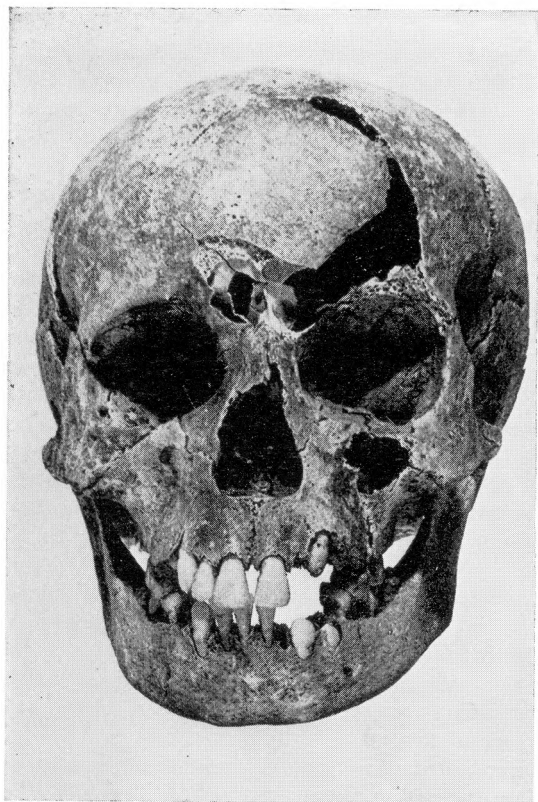
19. *sír*: feltehetően matusus korú férfi (?) vázcsonttöredékei. Metrikus feldolgozásra nem alkalmas.

20. *sír*: valószínűleg matusus korú egyén vázcsonttöredékei, valamint 3 megmaradt foga. Feldolgozásra nem alkalmas.

22. *sír*: matusus korú férfi agykoponyája állcsonttal, valamint közel teljes vázzal. Számított termete 171 cm.

Az agykoponya jellemzői: dolichocephal, chamaecephal, tapeinocephal, normálhomlokú, eurymetop.

Az arckoponya jellemzői nem adhatók meg. A koponya anatómiai variációi: az agykoponya vastagsága közép vastag, Sergi-féle alapalakja ovoid,



LIV. Koponyák a káptalantóti avar temetőből. Fenn: 27. sír, lenn: 5. sír. — Awarische Schädel von Káptalantóti, Gräber 27 und 5.

1. táblázat

A Káptalantótiban talált avarkori temető csontvázainak fontosabb agykoponya és arckoponya méretei

Martin f. szám	M é r e t e k	1. sír 40—50 éves férfi	2. sír 35 éves férfi	3. sír 30 éves férfi?	7. sír 25 éves férfi	9. sír 50 éves férfi?	22. sír 45 éves férfi	27. sír 10 éves gyermek
1.	Legnagyobb koponyahosszúság	220	195	—	187	—	204	165
8.	Legnagyobb koponyaszélesség	138	138	—	144	134	144	132
9.	Legkisebb homlokszélesség	102	100	110?	104	102	100?	93
10.	Legnagyobb homlokszélesség	120	124	138?	124	116	122	113
13.	Csecsnyúlvány-szélesség	108	104	92?	106	98	124?	95
17.	Agykoponya magassága	134	134	—	—	—	—	128
20.	Porion-bregma magasság	111	112	110	108	114	113	98
23.	Horizontális kerület	548	545	—	—	500	550	—
25.	Nyílrányú koponyáiv	400?	390	—	—	—	—	—
32/1.	Nasion-bregma szög	—	48°	46°	42°	48°	—	—
32/a.	Tangentialis szög	—	72°	73°	68°	67°	—	78°
40.	Arckoponya hosszúsága	—	94	—	—	—	—	85
43.	Felsőarc szélesség	111	105	103	107	108	112?	94
45.	Arcszélesség	135	130	130	128	120	—	115
46.	Középarc szélesség	—	97	104	92	76	—	85
47.	Arcmagasság	—	127	123	116	—	—	96
48.	Felsőarc magasság	—	78	73	67	—	—	61
54.	Orrszélesség	—	24	23	23	—	—	18
55.	Apert. piriformis magassága	—	61	52	45	—	—	42
65.	Condylus távolság	134	115	—	122	124	148	108
68.	Állkapocs hosszúság	114	112	—	108	107	96	76
72.	Arcprofilszög	—	88°	92°	84°	—	—	86°
73.	Középarc-profilszög	—	84°	94°	82°	—	—	80°
79.	Állkapocsszög	112°	120°	134°	122°	126°	—	122°

2. táblázat

A Káptalantótiban talált avarkori temető csontvázainak fontosabb koponyajelzői

Martin f. szám	J e l z ő k	1. sír 40—50 éves férfi	2. sír 35 éves férfi	3. sír 30 éves férfi?	7. sír 25 éves férfi?	9. sír 50 éves férfi?	22. sír 45 éves férfi	27. sír 10 éves gyermek
8:1	Hosszág—szélesség jelző (Garson)	62,73	70,77	—	77,01	—	70,59	80,00
17:1	Hosszúság—magasság jelző (Martin)	60,91	69,23	—	—	—	—	77,58
20:1	Hosszúság—magasság jelző (Martin)	50,45	57,44	—	57,75	—	55,39	59,39
17:8	Szélesség—magasság jelző (Martin)	97,10	97,10	—	—	—	—	96,97
20:8	Szélesség—magasság jelző (Martin)	80,43	81,16	—	75,00	85,07	78,47	74,24
9:10	Haránthomlokjelző (Martin)	85,00	80,65	79,71	83,84	87,93	81,97	82,30
9:8	Transversalis frontoparietalis jelző	73,91	72,46	—	72,22	76,12	69,44	69,92
47:45	Morfológiai arcjelző (Kollmann)	—	97,69	94,62	90,63	—	—	83,48
48:45	Felsőarcjelző (Kollmann)	—	60,00	56,15	52,34	—	—	53,04
52:51	Szemüregjelző (Martin)	— — 73,68	68,42	94,44	77,78	82,35	96,97	— — 76,47
54:55	Orrüregjelző (Martin)	—	39,34	44,34	51,11	—	—	42,86
50:44	Interorbitális jelző (Martin)	25,00	—	27,17	25,51	—	25,00	24,71
63:62	Szájpad jelző (Martin)	—	79,25	79,63	—	—	—	77,24
61:60	Maxillo-alveolaris jelző (Turner)	—	128,85	117,24	110,34	—	—	134,78

hátulról bombalakú. Homloka középszéles, homlok-
dudorai közepesen fejlettek. A pteriontájon széles
sutura sphaenoparietalis található. A nyakszirt curvo-
occpitál, a glabella fejlettsége 4-es fokozatú.

Fogállomány: megmaradt 5 db fog, a jobb alsó
6-on caries található. A femur hyperpletymmer, a tibia
mesöknem – euryknem. (IV. tábla)

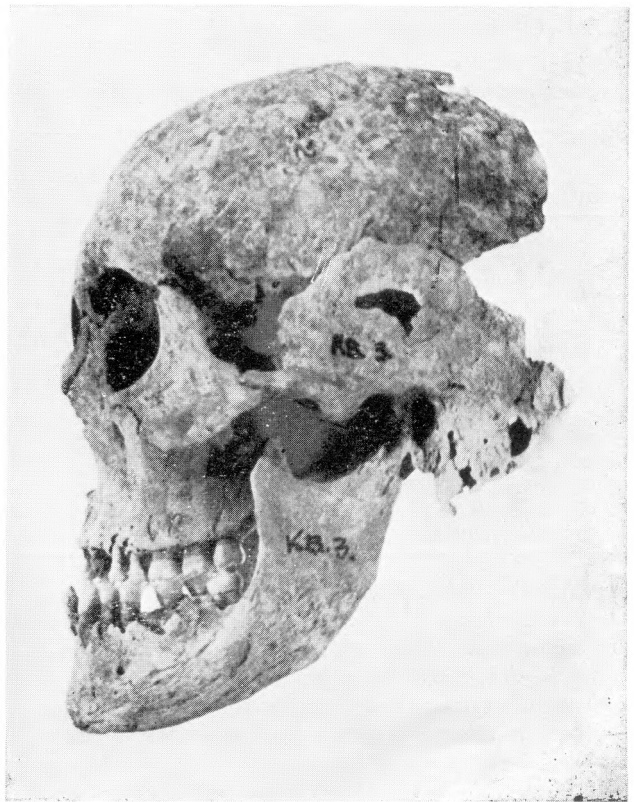
23. sír: adultus korú nő (?) koponyatöredéke, va-
lamint hosszúcsontjainak középrészei. Metrikus
feldolgozásra nem alkalmas. A széles orrgyök, a ki-
töltött fossa canina valamely mongoloid típusra en-
ged következtetni.

Megmaradt fogak száma: 10 db, in vivo elvesz-
tett 2 db fogat.

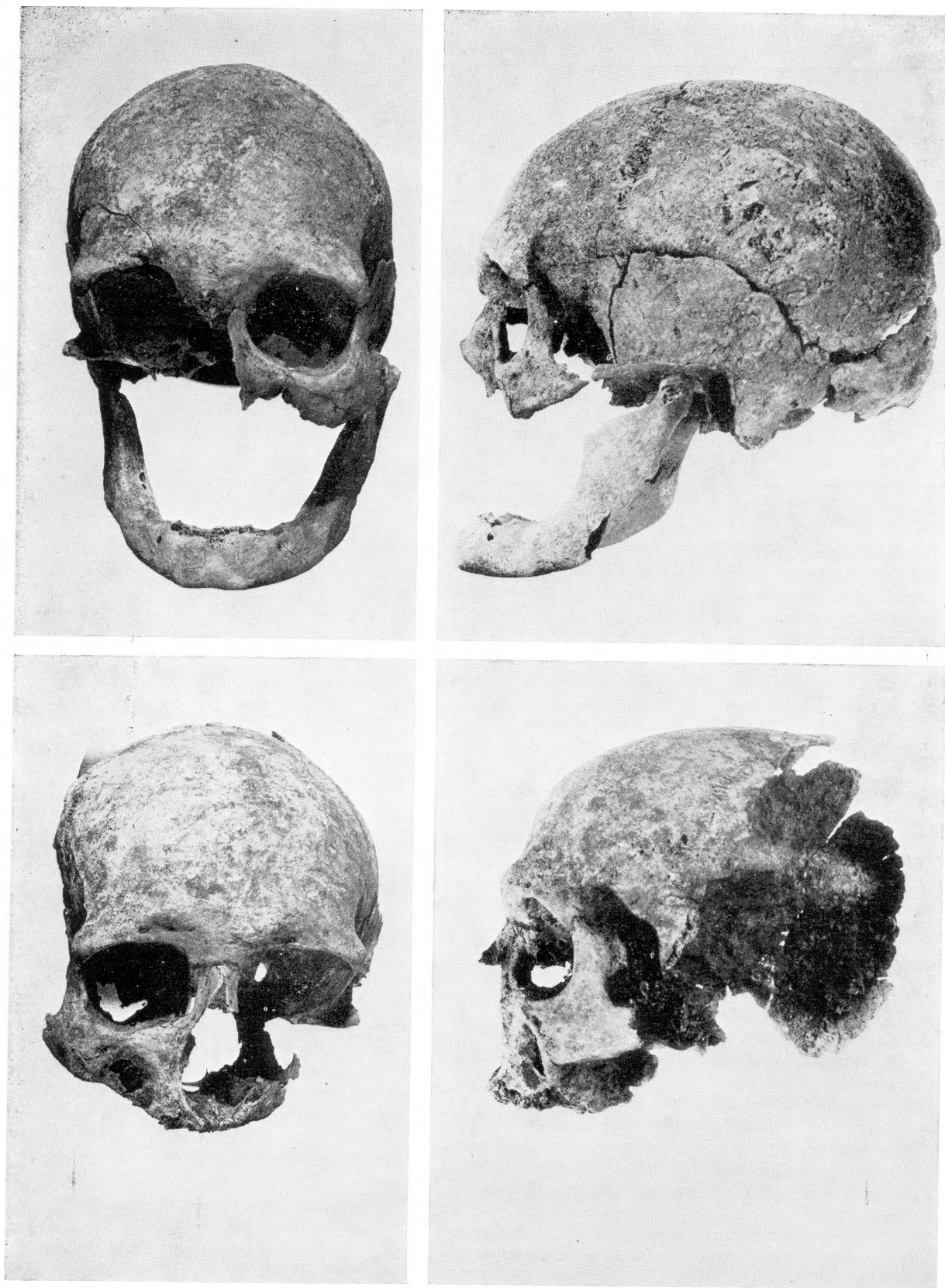
27. sír: infans II. korú gyermek kissé sérült koponyája állcsonttal, valamint vázcsontokkal. Számított termete: 135 cm.

Agykoponya jellemzői: brachykephal, hypsikephal, orthokephal, metriokephal, tapeinokephal, normálhomlokú, eurymetop.

Arckoponya jellemzői: orthognath, euryprosop, mesen, mesokonch, leptorrhin, leptostaphylin, brachyuran. A koponya anatómiai variációi: az agykoponya igen vékony, a Sergi-féle alapalak pentagonoides,



LV. Koponyák a káptalantóti avar temetőből. Fenn: 32. sír, lenn: 3. sír. — Awarische Schädel von Káptalantóti, Gräber 32 und 3.



LVI. Koponyák a káptalantóti avar temetőből. Fenn: 9. sír, lenn: 35. sír. — Awarische Schädel von Káptalantóti, Gräber 9 und 35.

3. táblázat

A Káptalantóiban talált avarkori temető csontvázainak vázcsont méretei és jelzői

Martin f. szám	Méreték és jelzők	1. sír 40—50 éves férfi	2. sír 35 éves férfi	3. sír 30 éves férfi?	22. sír 45 éves férfi	27. sír* 10 éves gyermek
1.	Clavicula	—	—	157	—	92
6.	„	34	40	38	42	24
1.	Humerus	—	335	—	—	220
9.	„	46	44	—	46?	54
6:5	„	—	72,00	75,00	73,08	80,00
7:1	„	—	21,79	—	—	83,33
1.	Radius	238	264	262	—	240
	Pelvis	61	28	—	50	—
	„	62	65	—	72	—
	„	98,39	43,08	—	69,44	—
1.	Femur	—	472	475	—	477
2.	„	—	462	460	—	466
19.	„	—	50	50	—	50
6:7	„	—	93,33	113,33	106,90	110,71
10:9	„	64,29	71,89	73,65	—	64,58
1.	Tibia	—	—	—	388	384
8a	„	—	371	—	375	368
1b.	„	33	34	37	34	32
9a	„	24	25	24	25	26
9a:8a	„	72,73	73,53	64,86	73,53	76,47
					78,13	72,22
					67,57	—

* A hosszúcsontoknál a megadott értékek az epiphysisek nélkül értendők a 27. gyermek sírjánál.

hátulról bombaalakú. Phaenoprosop, phaenozyg, a homlok keskeny, a homlok dudorok erősen, a falcsonti dudorok közepesen fejlettek. A pterion tájon széles sutura sphaenoparietalis látható. A nyakszirt plano-curvooccipital, a glabella fejlettsége 1-es fokozatú. A csontos orr nagysága közepes, homorú, az apertura piriformis alul széles. A fossa canina közép mély, a járomcsont közepesen kiálló, széles.

Fogállomány: 25 db, a felső incisivus lapát alakú. Fedőharapás. A femur eurymer. (I. tábla)

28. sír: infans I. korú gyermek koponyatöredéke és fogai. Metrikus feldolgozásra nem alkalmas.

30. sír: feltehetően adultus korú nő (?) koponyatöredéke, valamint hosszúcsontok és medencetöredéke.

Metrikus feldolgozásra nem alkalmas.

A megmaradt fogak száma: 15 db. A jobb felső 5-ös fog carieses.

32. sír: valószínűleg adultus korú nő (??) koponyatöredéke, valamint humerus, femur és tibia töredéke.

Metrikus feldolgozásra nem alkalmas.

Megmaradt fogak száma: 19 db.

35. sír: valószínűleg matusus korú férfi töredékes koponyája.

Metrikus feldolgozásra nem alkalmas.

Anatómiai variációi: erősen fejlett glabella, keskeny homlok, kitöltött fossa canina, phaenoprosop, phaenozyg, széles kiálló járomívek. Típusát tekintve valamely mongoloid jellegekkel rendelkező cromagnonid.

37. sír: infans II. korú gyermek (10–13 év) koponyatöredéke, fogai. Metrikus feldolgozásra nem alkalmas.

39. sír: feltehetően matusus korú férfi (kb. 40 év) calotteja, arckoponya töredéke, valamint hosszú-

csontok töredéke (humerus, femur, tibia). Metrikus feldolgozásra nem alkalmas. Számított termet 160 cm.

A koponya Sergi-féle alapalakja ovoid, hátulról bomba alakú. Erősen kidomborodó nyakszirttel.

Megmaradt fogak száma 6 db, in vivo elvesztett fogak száma 3 db.

40. sír: valószínűleg adultus korú férfi (?) koponyatöredéke, valamint hosszúcsontok középrészei. Számított termet: 169 cm. Metrikus feldolgozásra nem alkalmas.

RÖVID TAXONÓMIAI ELEMZÉS

Mivel a csontanyag igen rossz megtartású, a típusok meghatározása nagy nehézségekbe ütközött. Ezért erre vonatkozólag is csak tájékoztató jellegű adatokat tudok szolgáltatni. Az egész temetőre jellemző a meso-dolichokephalia, valamint a chamaecephalia. A szélesség–magasság jelző tapeino, ill. metriocephalia meglétét mutatja. A morfológiai arcjelző zömmel leptoprosop, ami az europoid típus felé tolja el az egyébként meglehetősen sok mongoloid jelleggel rendelkező ethnikumot. Utóbbit bizonyítja az igen gyakran megjelenő széles orrgyök, a kitöltött fossa canina, széles kiálló járomcsontok, valamint a simább, lekerekítettebb reliefek a koponyán.

Mindezeket egybevetve a Káptalantóti avar temető megfelel – típusát tekintve – a Bartucz Lajos által europo-mongoloidnak nevezett csoportnak, ami főként az avarság középső korszakának felel meg, és semmiképpen nem lehetnek helyi lakók. (1., 2., 3. táblázat)

PATHOLÓGIA

A 27-es számú sír gyermekének koponyáján osteoporosis symmetrica látható, ami valószínűleg anaemiás eredetű, ugyanis a diploe réteg megvastagodott, valamint a koponya nem mutatja a rachitise jellemző caput quadratumot. (4. tábla)

A 22-es számú sírban levő férfi humerusan peremexostosis látható, ami feltehetően arthrosis deformans következménye. Ez többnyire kopási betegség, ami a túlzott igénybevétel következménye. (4. tábla)

A csontanyagot tartalmazó sírokból előkerült összesen 241 db fog. Ebből a carieses fogak száma mindössze 5 db volt, ami megfelel 2⁰/₀-nak. Ez igen alacsony érték, mivel erre a korra az egyéb ethnikumokra jellemzően Brothwell 6⁰/₀ cariest állapított meg.

ÖSSZEFOGLALÁS

A káptalantóti avar temető 28 sírjából maradt meg embercsontanyag, azonban az igen rossz megtartás miatt csak 7 sír anyag volt alkalmas teljes metrikus feldolgozásra. Az utóbbiból 6 férfi és 1 gyermek volt. A 28 sírból csak 22-nél lehetett nemet határozni, abból 10 férfi, 6 nő, és 6 gyermek volt. A férfiak közül 4 adultus korú, 6 pedig maturus korú volt. A nőknél 5 adultus korú és 1 maturus korú, a gyermekeknél 1 infans I., 4 infans II., és 1 juvenis korú volt. Az átlagos testmagasság férfiaknál 171 cm, nőknél nem számítható ki. A taxonómiai elemzés alapján megállapítható, hogy a temető népessége megfelel Bartucz Lajos által europomngoloid típusjelleggel rendelkező ethnikumnak. Így a káptalantóti avar temető az avarság azon csoportjához tartozik, ahol még jól felismerhetők a mongoloid jellegek, de keverve europoid jellegekkel.

K. Hankó Ildikó