

A FAVÁZAS LAKÓHÁZÉPÍTKEZÉS EMLÉKEI A BELSŐ-SOMOGYI CSÖKÖLY, GIGE, RINYAKOVÁCSI ÉS KISBAJOM KÖZSÉGEKBE

Népi műemléki felderítéseink során örömmel tapasztaltuk, hogy Csököly, Gige, Rinyakovácsi és Kisbajom községekben szép számmal maradt fenn a régi népi építkezés becses emlékei, főként favázás, ún. talpas lakóházak csaknem teljesen eredeti vagy félig átalakított formában.

A szomszédos Jákó építkezése már teljesen jellegtelené vált, Kiskorpád régi épületei a háború alatt égtek le. Így a négy község anyaga adott egy kényszerű kisebb egységet, és mind tárgyi, mind az emlékezésanyag nagyszerűen egészítette ki egymást. Csökölyben pl. nem volt már eredeti megépített állapotában egy kúpos kemence sem, csak Gígében, teljesen eredeti bútoraival Rinyakovácsiban maradt fenn tüzelőberendezésével együtt egy épület. Ollóágasos tetőszerkezetű lakóház csak Kisbajomban található.

A gazdasági épületek és egyéb építmények tekintetében kedvezőtlenebb a helyzet, sokkal kevesebb és jellegtelenebb maradt meg. Inkább esetleges a fennmaradásuk, általánosságok, törvényszerűségek levonására kevésbé alkalmasak. Csak nagyobb táji kitekintés és településkutatás hozhat velük kapcsolatban komoly eredményt.

Az egykor egységes somogyi favázás építkezés kései maradványait ezért megpróbáljuk elhelyezni a somogyi fejlődés egészébe, és rámutatni, hogy e néhány objektum mit őrzött meg belőle. Ahol lehet, igyekszünk rámutatni a helyi jellegzetességekre, valamint a változás mikéntjére.

Témaválasztásunkat indokolta a szakirodalom klasszikusainak, elsősorban Jankó Jánosnak értékelése¹ Csököly népi építkezéséről, aki kiemelkedő jelentőségűnek tartotta a többi hagyományos építkezését őrző községek között is.

A LAKÓHÁZ ÉS RÉSZEI

Sok évszázados múlttal rendelkező elnevezéseket őrzött meg az épületekkel és építkezéssel kapcsolatban a belső-somogyi nép emlékezete. A csökölyi ember „szobát épít magának, melyben házak vannak” írja 1910-ben Nagy József.² De használták egyszerűbb lakóépületekre a céla kifejezést is.³ A ház hosszanti oldala meletti oszlopos nyitott rész a *pitar*. Ha az utcafelőli keskenyebb részen is oszlopok köze be van deszkázva *folosó* (LVII. t. II.; LVIII. t. III.), ajtaja a *pitarajtaó*, vagy *gangajtaó*. (LIX. t. I.) A két oldalán oszlopsoros ház *körüpitáros*. A kisbajomi házak többnyire csak hosszanti oldalukon *pitarosak*, elől nem ajtó, hanem *pitarfaí* zárja a tornácot, és ezzel megnagyobbítja az utcai homlokzatot. A házak falának alapját a *tapak* képezik, ezek metszéspontjára a sarkokra a *szög*- vagy *szeglábak* kerülnek, a szeglábakat a talpakhoz félköríves támasztófák *kilincsek* vagy *kölinccsek* kötik, melyeket faszegekkel rögzítenek. A talpba *karókat* vernek és *tipratott sárra* rakják be az oldalát. Ez a *föcskerakásos* fal. Sövényfalú lakóház a századfordulón már nem volt, csak gazdasági épület. A szeglábak felső végén körbe *koszorúfák* helyezkednek el. Ha több gerenda emeli a tetőt, az alsó a *sárgerenda*, a felső a *koszorúfa*. Mivel mindhárom községnek inkább csak nyírfása vagy csalitosa volt, az épületfát általában a környező erdőkből szereztek be. Csökölynek nem volt ehhez való községi erdeje, csak nyírfása a XVIII. század elején sem.⁴ Ezért a püspöki uradalom Ragyogó erdejéből, vagy mint a gigiek és a rinyakovácsiak Mike, Denna, Ropoly, Vidorág, Hárság erdeiből hozták a fát. Kisbajom sem állt job-

1. JANKÓ J., Az ezredéves kiállítás néprajzi faluja, Budapest 1897, 15.
BAKSAY S., Az Osztrák-Magyar Monarchia Írásban és képen IV. Budapest é. n. 304. és VIKAR B., Etn 2 (1893) 122. megjegyzései nyomán Jankó János Magyar- és Német-Szomajon, Kiskorpád, Csököly, Lábod, Hosszúfalu, Istvándi, Kis- és Nagydobsza, Szigetvár, Basal, Viszló, Kis- és Nagyhárság útvonalat járta be és megállapította, „hogy az idézett leírásokban ismertett ősi magyar ház Kis-Korpádon lé-

pett fel először, s Nagy-Dobszán találkoztunk vele utóljára: ... a somogyi magyar ház az említett útvonalon legtisztábban a régi jellemek legnagyobb mérvű megőrzésével Csökölyön maradt meg...”

2. NAGY J., Csököly nyelvjárása, Budapest 1910, 22.
3. Özv. Bankós Ferencné mondta, mikor házát fényképeztem: „Hát ilyen öreg célát nem sok helön láthat...” v. ö. továbbá GONYEY S., Vegyes néprajzi gyűjtések. EA 5354.
4. OL U et C Fasc. 38. Nr. 20–25. 1701, Fasc. 29/34 45. 1703.



LVII. Csököly, I = Kossuth (Rózsa) utca 20.; II = Dózsa (Lőrinc) utca 64. Lakóházak. — Wohnhaus in Csököly, Kossuth (Rózsa) Straße 20. II. Wohnhaus in Csököly Dózsa Straße 64.

ban erdő tekintetében. Épülettűt (tölgy) a belegi körösztrúti erdőből, fenyőfűt a nagykorpádi erdőből hozták. Leginkább a tölgyfa felelt meg ehhez az építkezéshez, de mindenképpen keményfa (bűk, kőrís).⁵ A koszorűfűkat keresztben fekvű teteűk, átkűtű vagy figerendák fogják össze. A mestergerenda a koszorűfűkkal egy szintben az épület közepén húzódik végig, ezen fekdűt a figerendák, vagy átkűtűgerendák, és ezek tartották a deszkapadlást, amelyet felűlrűl lesároztak.

A XX. század elejétűl már csak néhány primitívebb gazdasági épületen és pásztorputriknál fordult elű ágasfűs szelemenyes teteű. Gyakoribb volt még ekkor az ollűgásos teteűszék. Jelenleg Kisbajom két régi lakűházában van még ilyen. Ezeknél a figerendába csapolva felűl V-alakban egymásba kapcsolódó gűmbűlyű ráklábak vannak, amelyek felűl a szelement tartják, s a teteű oldalát pedig a szelemenre kampűs végűkkel rűgzített ragfűk.⁷ (47. kűp 2.)

Szalufűs teteűszerkezetnél kakaslűc, kokaskűtű vagy átkűtűgerenda fogja össze felűl a szalufa párokat, (48. kűp 2.) téglaházak esetében leginkább szék.

A teteűt zsuppa, ritkábban seűndűűve fedték be. A zsuppot a ragfűkat, illetve szalufűkat összekűtű lécekhez rűgzítették. A teteű aljára a két marokból állű lenyűrt szűlű kanczsupp van lábával, tűűvel lefelé, kalászával felfelé kűtűzve. A teteű oldalán a bagzsupp, félakkora mint a kanczsupp, (egy marokból áll) kűvűi kalászukkal lefelé fekdűsnek. A szegűs is bagzsuppból készűlt. A sáttortetűs ház sarkára hármas zsupp kerűlt, jű erűs szalmakűtűvel megkűtűve. Kisbajomban a teteűzsupp neve barádzsupp, ez nagyobb marokkal készűlt és tűvűt egyenesre kellett vágni, mert a szegűs felfelé állt tűvűvel.⁸ A ház csűcsára kűlűnűsen sáttortetűs faros, csapott végű épűleteknél ciműr kell. Ez babaszerű formájű, vizeskűtűvel van becsavarva. De ciműr a vűrtelek neve is, amely a fennmaradt házaknál mind bedeszkázott,¹⁰ fonottira nemigen emlékeznek. Rinyakűcsiban a teteűsarokdűszűt Marinkának hívták, bi-

zonyára az egykori vásári bűbtűncoltatás vagy nűpi formája a bűbtűncoltatű betlehem egyik figurájának hatására.¹¹

Ha elűl a teteű nem csapott végű, teljes teteű, akkor a ház frontja csűcsfalas, ha csak félíg kontyolt, akkor fé faros, fé csapott.¹² A teteű szűle az űstűk, vagy isztorhűűj, vagy a csűpűgűs, a teteűbűl nyilik a hűűelik, itt dugják ki az ászlűt. A padlűs elnevezűse hűu, vagy hűj.

Az épűlet belsejűbe beépített elemek kűzűl legfontosabbak a tűzelűberendezűs rűszei. A konyha közepén, vagy a szobafalhoz kűzel kemence helyezkedik el, szűja elűtt a kerek, sárbűl tapasztott kemence tűűvű van és kis lépcsűszerű sárpadka a tűszel vagy tűzhel, de így nevezik a kemence kűrűl a fal mellett kűrbefűtű kb. 50–60 cm magas sárpadkát. A kemence műgűtti rendszerint meleg sárok – gyerekek, űregek melegedűhelye – a kűszkűu, a szoba felűli falon van a kálhalik, a tűzhel-sárpadka felett.¹⁴

A teteűpallűba, vagy gerendába vert facűvekre kűtűtt, vagy a mestergerendára hurkolt lánkra akasztva lűgott a szűlesfenekű bogrács: rűzvasfazek a kűszkű vagy tűzhely felett. Gűnyey Sándor 1924-ben 9–10 családot is emlűt, ahol láncon lűgű űstűt talált a konyhában.¹⁵ Az űst alű elűszűr kis sárbűl rakott, félkűr alakű karűj: kanyarűk kerűlt, majd katlanná alakult. (LIX. t. II.) A katlan a kemence mellett volt, vagy a fal mellett tűzhelypadka végén.¹⁷ (49. kűp). Űgy a láncon lűgű bogrács, mint a katlan esetében fű rendeltetűskűnt a vűzmelegítűst és a krumplifűzűst emlegetik már csak. Ahol már egybűkor nem használták, disznűűlűskűr vették csak elű bográcsot.

A fűstűskonyhák fűstűjének kezdetleges elvezetűsi műdjaít régi házakon ma is láthatni: kettűs, asűű és fesűű rűszbűl állű ajtű,¹⁸ az ajtű felett vágott fűstűfogű nyilás,¹⁹ melynek két oldalán a falsíkra merűlegetesen két faragott rűpűgetett hasított²⁰ szűles pallű tereli a fűstűt a pítar szűlűig. Egyes házokban

5. MORVAY J., Csűkűly műemlűki felműrűse EA 9213. Saját gyűjtűsek 1967–1972 kűzűtt Czebei Ferenc (ű), űzv. Zsobrűk Lajosnű, id. Szántű Imre, csűkűlyi, Gűntz Sándor, Mátűs Műrton rinyakűcsűi, Postás Sándor gigei, Papp János, Varga Mihály (ű), Tamás Jűzsef kisbajomi lakűsoktűl.

6. NAGY 1910, 22.

7. Saját gyűjtűs. Kisbajom 1970, RRM A 1822.

8. Rűgebben a csűkűlyi épűleteket is így szegtűk. RRM F 7270. kb. 1940-bűl valű felvűtel.

9. „Űgy mondták, hogy lefaroztűk” — mondja Garzű Jűzsef. Adatkűzlűk rajta kűvűl fűkűnt Lantos Pál kisbajomi, Gűntz Sándor és Mátűs Műrton rinyakűcsűi lakűsok.

10. A Zselicben és a Dráva mentén gyakoribb volt a deszkázott vűrtelek helyett a fonott.

11. Északnyugat-Somogyban maradt fenn ez a szokás: Balatonberűnyben: tárgy lt. sz. 72.29.1. 1–13. Tapsonyban (saját gyűjtűs 1971-ben Egyűd Arpáddal) Tásckán: BALOGH J., A tásckai bűbos betlehem. Somogyi Honismereti Hűradű 3 (1970) 42–46; Lengyeltűtűiban: T. i., Etn. 37 (1926) 40–44. Vűrsűn; PETANO-

VITS K., VMMK 4 (1966–67) 303–325., de szűrvűnyosan műsűtt is pl. Nagyberkiben: SZACSVAY E., Etn 83 (1972) 297–304.

12. Altalűnos kifejezűsek a megyűben a csűcsfalas, csapott, fél csapott, farazatos stb.

13. NAGY 1910, 22.

14. RRM F 9719.

15. EA 5374.

16. Gige, Rákűczi u. 8.

17. Rinyakűcsűi, Petűfi u. 2. RRM F 8620–23.

18. Gige, Rákűczi u. 12. sz. Kisbajom, Kossuth u. 163. sz. ház.

19. Csűkűly, Dűzsa u. 64. RRM F 9715, Gát (Damjanich) u. 12. RRM F 9724, Rinyakűcsűi, Petűfi u. 2. Kisbajom, Kossuth u. 163. RRM F 8372–73, 8377.

20. „Faragott” gerenda vagy pallű — nem fűrűszelt, hanem ácstechnikával bűrddal, toporral készűlt értelembe használtatos az egűsz megyűben. „Rűpűgetett” — ekekkel, baltával, tűhát kikűpűzett értelembe fagerendákkal és pallűkkal kapcsolatban ismeretes kifejezűs a Zselicben és kűrnyekén általűnos volt (EB-

a füstökonyha ajtaja előtt van a padlásfeljárati s itt hatol fel a füst is a padlásra.²¹ Ritkábban a konyha egyik faragott tetőpallóját emelik ki, hogy a füst könnyebben távozzon. Volt olyan füstökonyha, melynek két ajtaja volt, egy *külső* és egy *beső* ajtó, a belsőnek a felső része lécezett, hogy a füst kiszállhasson, és lássanak is benn. Olyan füstökonyha is akad, melynek csak egy tömör ajtaja van, és csak kinyitásával mehet ki a füst.²²

A XIX. század második felének jellegzetesebb típusa már a pendely-kéményes forma, amelynél a konyhai füstelvezetés megoldódik. Ennél is kemencéből, tűzhelyből és katlanból áll a kémény mellett a tüzelőberendezés, de a kemence mellé *rakott sparhet* is kerül. A konyha két részre tagolódik, hátul a kémény és a tüzelőberendezés többi része, elől edényes polcok, vizespad, ülő és evő bútorok, kecskelábú asztal. Később a rakott sparhet önállóan él tovább sütő, főző és részben fűtő eszközként. (LIX. t. III.)

A szobabeli tüzelő- és fűtőeszköz a *szömöskálha*. A meglevő darabok mind mázasok. A XIX. század végétől néhány módosabb parasztnál *oszlopkálhát* készítettek már domború mintás csempékből. Emberemlékezet óta a hedrehelyi mesterek rakták a kályhát. A konyhafelé nyíló szájában a *kálhalik*-ban főztek is, vagy az előtte levő tűzhelyre kihúzták a parasztat. A kályha felső részébe egyes családok utóbb *rent* tettek. A kályha részei: a *lába* rendszerint sárból tapasztott,²³ de olykor préselt domborműves kályhacsempével kirakott.²⁴ A *dereka* hasáb alakú, első sora alul préselt táblákkal, másik két sora korongolt, szögletes szélű fiókokkal van kirakva, *vállán* állt a pipics. Felül rendszerint hengeres rész következik 2, vagy 3 sorban kirakva szemekkel, felül *peremdísz*, *címör* díszíti.

Mázatlan szemeskályhának csak egy-egy fiókját lehet látni csibeitatóként, vagy egészben pincei kályhaként Somogyban.²⁵ Mázas szemeskályha kettő is van Csökölyben, egy pedig Rinyakovácsiban. Má-

zatlan kályha kockájának darabja 6, a mázasé 10 krajcár volt, a kisebb kályhákhoz 76, nagyobbakhoz 112 darab kellett a gölöncsérek elmondása szerint.²⁶ A csökölyi kályhák a kisebbek kategóriájába tartoznak. Valójában alig van két kályha, amelyekben azonos számú alkatrész van, legfeljebb azonos mester munkáinál, Csököly, Gát u. 16.-ban özv. Török Jánosné kályhája 12 peremdíszből, 47 szemből, 21 domborműves csempéből és 6 vállrészből áll.²⁷

A kályha mellett a legtöbb házban kis szögletes bemélyedés: *vaklik* volt. Ebbe nem tettek *kászlit*, szekrénykét, mint Külső-Somogyban és a Balaton mellékén szokás.²⁸ Csak apróságok: pipics, üveg, aludni való tej, pohár, zsúfolódtak benne.

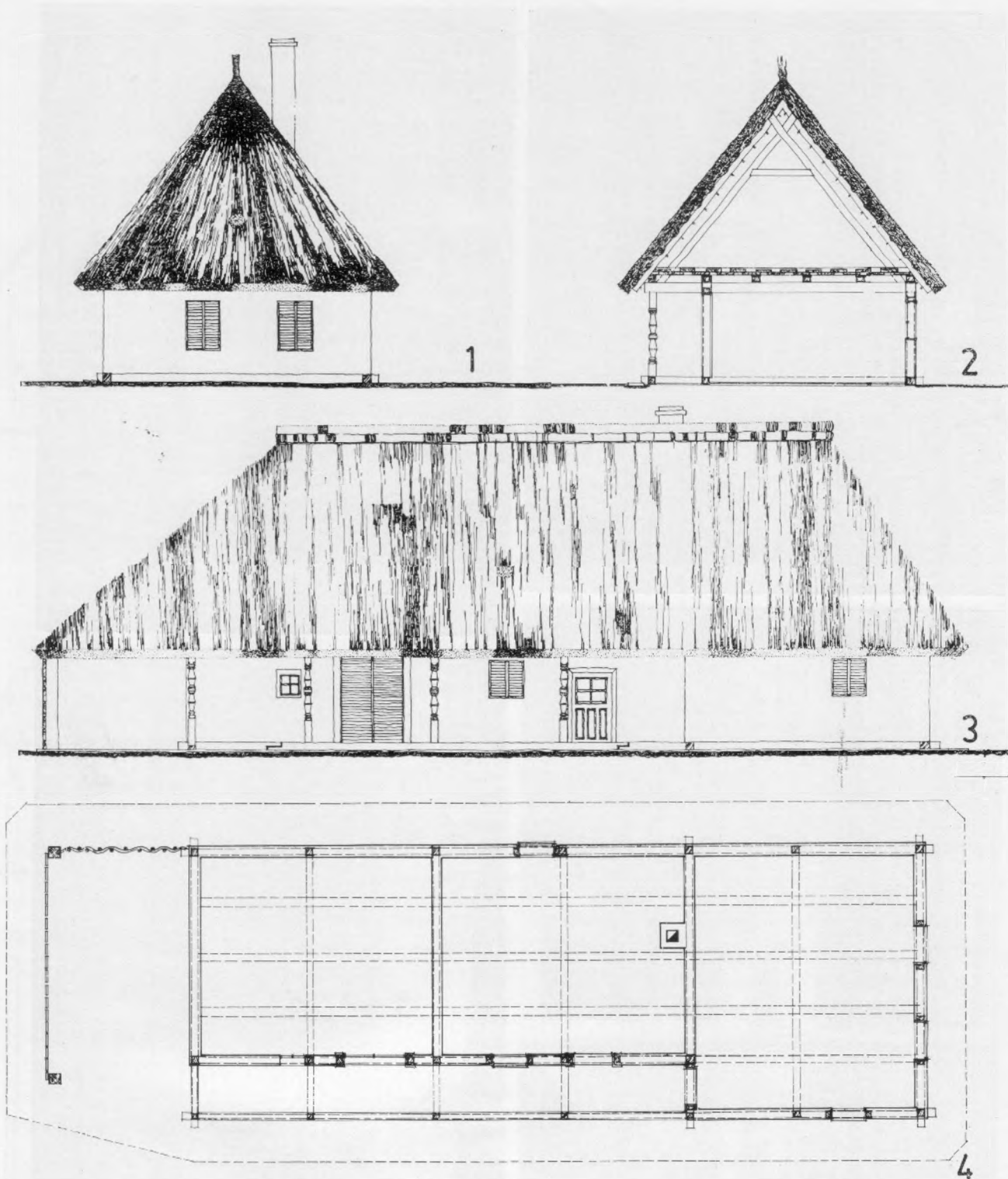
Az ács és a paraszti fafaragó munka eredetileg az ajtók és ablakok farészeinek elkészítésére is kiterjedt. Olyan szobaablakra már nem emlékeznek, amelyen üveg ne lett volna, egyszerűbb ablakfélék inkább csak istállókon, pincén, esetleg kamraépületeken fordultak elő az elmúlt 70–80 évben. Valamikor az *ablaktok* is keményfából faragták. Kívülre egy vagy két²⁹ *fatáblát* tettek sötétítési céllal. Általános jelenség volt a XIX. század végétől kezdődően, hogy a ház javításánál, modernizálásánál az utcai ablakokat is kicserélték nagyobbra. A lakószoba üveg ablaka már a XVIII. század végén korszerű követelmény volt,³⁰ de ez az üveges ablak tényrnyi is lehetett, nem beszélve a szegényebbek papírossal tömött, vagy sövényfonásos, fatáblával elrekesztett ablakairól.³¹ A ma meglevő és legrégebbnek tekinthető házak szobai ablaka általában 60x60-as, vagy pl. 68x56-os.³² Az átalakítottak már többnyire *salus-ak*³³ és méretük 80x100 cm között mozog. (LVII. t. I.) Az ablaktáblák és -tokok többsége már puhafából van a régi épületeken is. Kisebbségi ablakoknál gyakori a vasrács a külső és belső ablaktáblák között. Díszes kiképzésű ablaktokok egész sorát lehetett még találni Csökölyben az 1930-

NER S., NÉ 23 (1931) 89–91. „Hasított, szaggatott” — kifejezések XVIII. századi somogyi nemesi inventáriumokban szerepelnek. (KNÉZY J., Etn 83 (1972) 519, 8. jegyzet.) keményfa mennyezetpallókkal kapcsolatban.

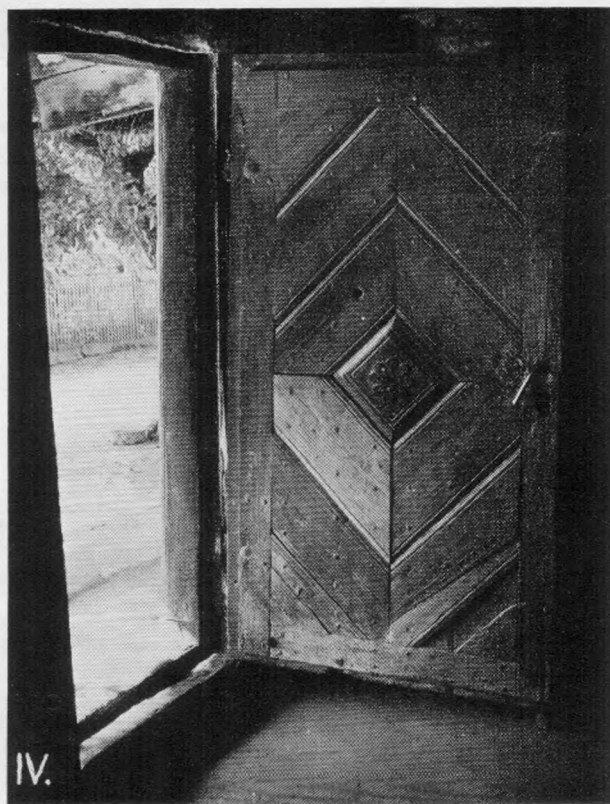
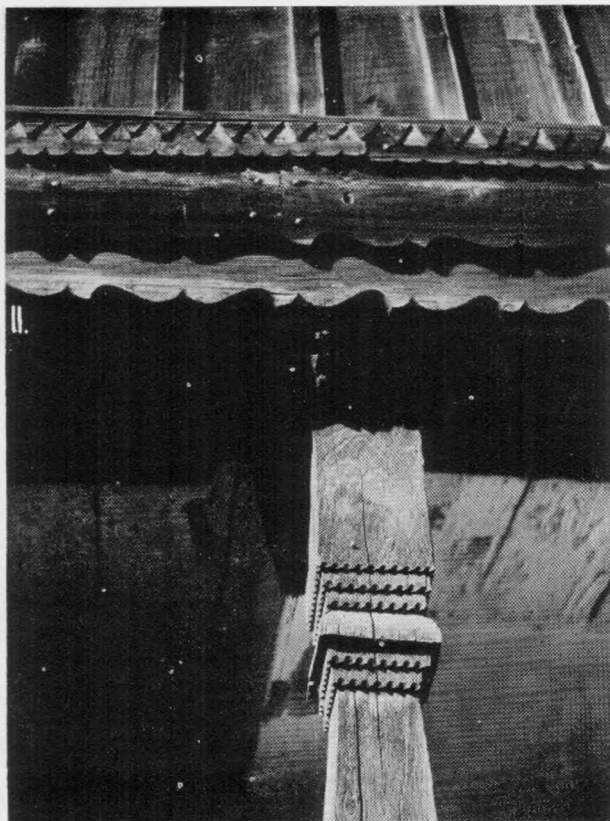
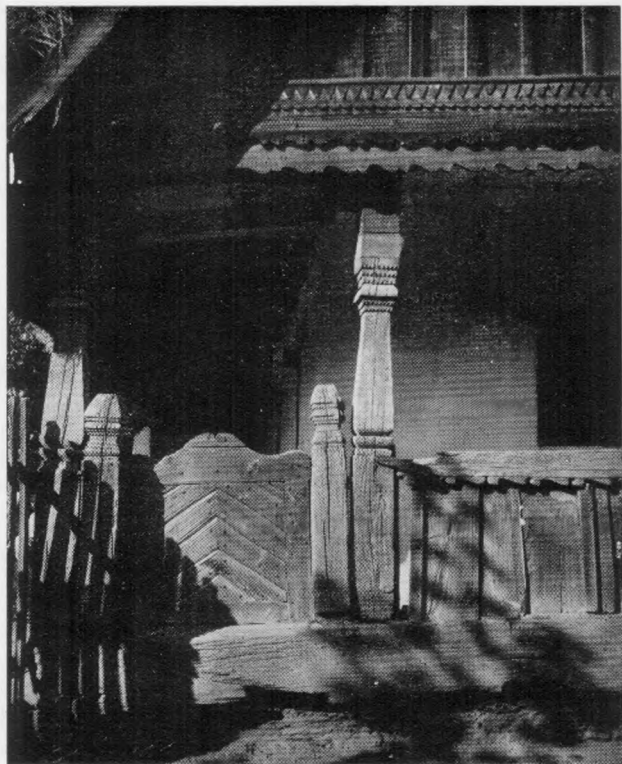
21. Pl. Csököly, Kossuth (Rózsa) u. 20. sz.
22. Csököly, Dózsa (Lőrinc) u. 64. RRM F 7161. s a lebontott Petőfi (Nagy) u. 35. RRM F 7168.
23. Csököly, Damjanich (Gát) u. 16. RRM F 9725.
24. Rinyakovácsi, Petőfi u. 2. RRM F 5286 és Csököly, Rákóczi u. 91. sz. ház szobájában.
25. Bize, Szőlőhegy, Rádics Józsefék pincészetében.
26. KNÉZY J., A hedrehelyi gölöncsérek. SMF 7 (1966) 47–9.
27. Lásd 25. jegyzet. Szennában ugyancsak hedrehelyi mester által készített nagyobb méretű kályha (talpazata is domborműves csempékből áll és felső, hengeres része nem 2, hanem 3 soros), 10 db peremdíszből, 57 db korongolt négyzetes táblából, 35 db négyzet alakú csillagdíszű csempéből, 8 db téglalap alakú csillagdíszes és 9 db sima csempéből, 5 db hengertáblából, 10 db vállrészéből, tehát összesen 124 mázas darabból áll.

28. JANKÓ J., A balatonmelléki lakosság néprajza. Budapest 1902, 210. Saját gyűjtések 1970. Gamás, Bonyonya, Somogydöröcske, Szorosad községekben RRM A 1840, 1843, 1844, 1845.

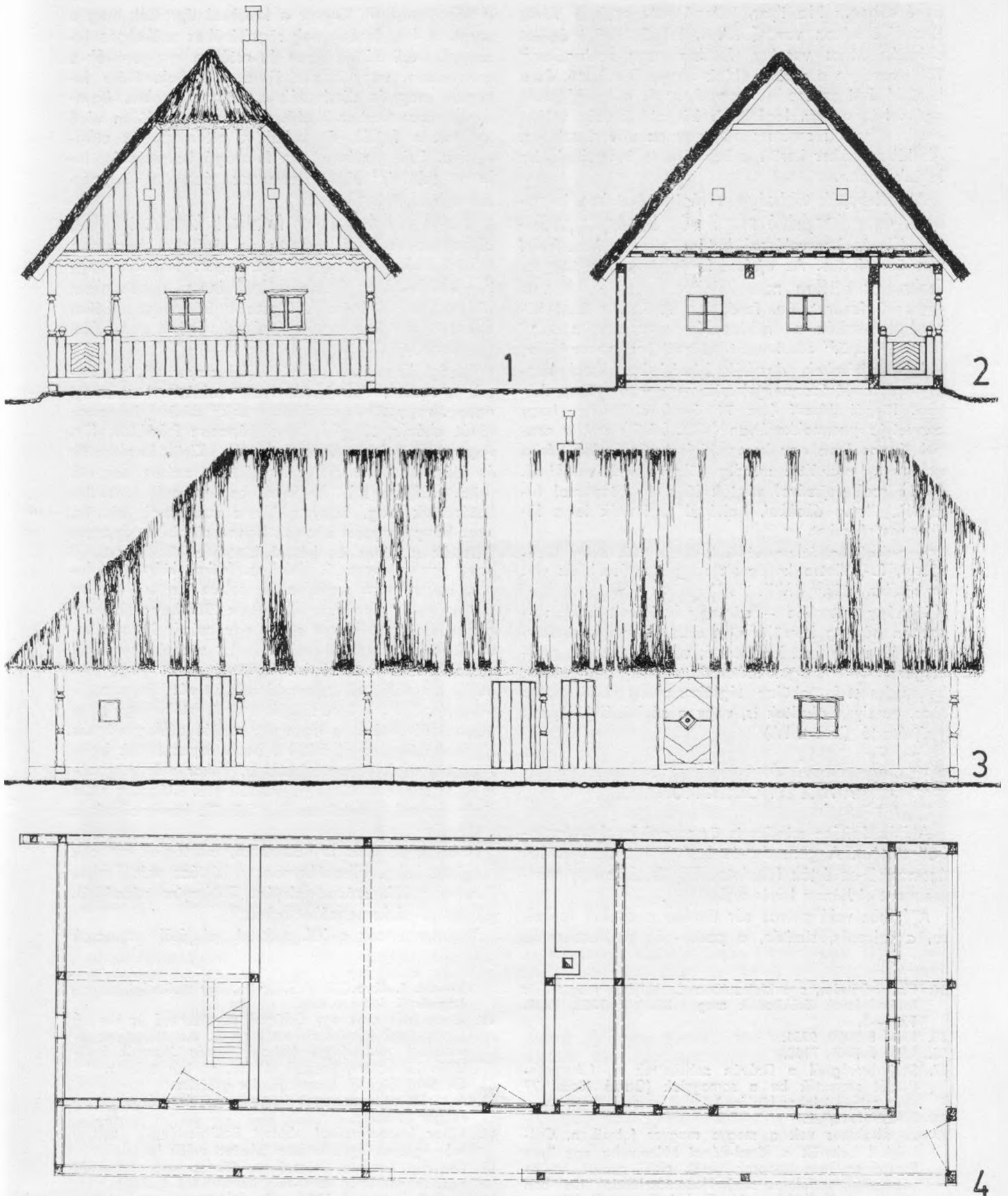
29. MALONYAY D., Magyar Népművészet. Bakonytól a Tolna megyei Sárközig. Budapest é. n. XXXIV. táblán levő színes rajzon a lakóházon egyetlen ablak van két fatáblával. Továbbá RRM F 7225, 7232, 7235 sz. felvételek.
30. KÁL Instantiák XVIII. sz. A beszállásolandó katonáknak a korpádiaktól két kályhás szobát követeltek üveg ablakokkal. Idézi T. MÉREY K., A somogyi parasztság útja a feudalizmusból a kapitalizmusba. Budapest 1965, 14.
31. TAKÁTS S., Rajzok a török világból, Budapest 1917, 183–212. KÁL Inventáriumok 1783. Cselédházban jegyeztek fel fatáblás ablakot.
32. Özv. Zsobrák Imréné házában Csököly, Rákóczi (Posta) u. 93.
33. Csitár Ferencné házában, Kisbajom, Kossuth (Templom) u. 144. RRM F 6899—6900.



47. Kisbajom, Kossuth Lajos utca 144. Csitár Ferenc tulajdona. – Im Besitz von F. Csitár.



LVIII. I. = Gangajtó a Csököly, Dózsa (Lőrinc) utca 64. számú lakóházon; II = Pitaroszlop a Csököly, Dózsa utca 64. számú lakóházon; III = Epülethomlokzat, Gige, Rákóczi (Fő) utca 20.; IV = Szobaajtó a Csököly, Dózsa utca 64. számú lakóházon. – I = Eingangtür des Wohnhauses in Csököly, Dózsa (Lőrinc) Straße 64. II = Geschnitzte Gangsäule aus Holz des Wohnhauses in Csököly, Dózsa Straße 64. III = Fassade des Wohnhauses in Gige, Rákóczi (Fő) Straße 20. IV = Stubentür im Wohnhaus von Csököly, Dózsa Straße 64.



48. Csököly, Dózsa György utca 64. Zsobrák Lajosné tulajdona. – Im Besitz von Frau Zsobrák.

as években.³⁴ Ma ilyen jellegű már csak a Vörös Korc-féle házban van. (LVII. t. II.) Sok régi épület ablakán nincs vasrács, fatábla vagy zsalugáter.³⁵ Több esetben a szobai ablak nagyobb méretű, és a kamráé őrzi az eredeti nagyságot és a fatáblát. Az egész házban egy, legfeljebb két ablak volt, utóbbi esetben egy a szoba utcai, egy az udvari szinten. Általában akkor került a kamrára is üvegablak, ha laktak benne.

A szobaajtók többsége a régi épületeken is puhafa, de a konyháké néhol még keményfa pallókból áll, és hornyolással beillesztett két hevederrel van összefogva. Az ajtószárfa is többnyire tölgyfa. Ezekre az ajtókra nem kilincset szereltek, hanem egyszerű fazárat, ún. fordétót.³⁷ A XIX. század közepétől kezdtek a módosabb parasztek a stájer (stájer) fenyőt³⁷ alkalmazni tetőpallókra, gerendákra, ablak-, ajtótokok, deszkák készítésére. Ezzel kapcsolatos a fűrész megjelenése a paraszti famunkában. Kispál József (ma 71 éves) elmondta, hogy nagyatyja gyermekkorában (1852 körül) vett a család Kaposváron egy keresztfűrészst. Az egész Rózsa utca ezt használta, mindig kölcsön volt valakinél. Addig csak fejszével vágták ki a fát, toporral faragták, illetve éekkel, baltával repítették le a főlsőleges részeket.

A puhafa ajtót vaspánttal díszítették, vagy lécezéssel, fa-, illetve kovácsolt szög kiveréssel. Ez volt az ajtóburéttás.³⁸ (LVIII. t. IV.)

Néhány bútortípus – mintegy beépített módon – szintén házilag készült, mint a szobában a mestergerendára rögzített kanáltartó, varrókosártartó, padlásgerendához szögelt ruhásrúd, a konyha sarkában hevenyészett fatönkökre, téglákra vetett pallók, azaz lóca, amelyen aludtak is, vagy a sárfalból kiképzett gyújtótartó. (LIX. t. IV.)

A HÁZ ÉPÍTŐINEK MUNKÁJA

A ház építése mindig is összesegítéssel „kücsönbe” történt. A gerenda és tetőváz összeillesztése ács munkához értők feladata. Egy házhoz egy mester ment el három legénnyel.

A falhoz való polvás sár tiprása a család férfiai-
ra, a falverés, simítás, a padló- és padlássározás

a nőkre maradt. Olykor a lovakkal tipratták meg a sarat. A ház farészeinek rögzítéséhez szükséges faszegeket téli délutánokon és esteken faragcsálták a konyhában, vagy a szobában a férfiak. Előre faragták meg és díszítették a pitaroszlopokat, ügyesebb parasztemberek ehhez is értettek. Külön véső szolgált a fejfák, és másik a pitaroszlopok cifrázására. Sok portán egész fafaragó berendezést lehetett találni,³⁹ köztük nemcsak ács, de bognárszerszámokat is.⁴⁰

A téglaház építéséhez kimüvest, kűművest hívtak, aki nemcsak a falat rakta és simította, hanem a mászkéményeket is. Segített olykor favázás, vagy tömésfalú házak falsimitásánál is, s a homlokzat díszes kiképzésénél. A legszebb kőművesmunkákat Kisbajomban látni a múlt század végéről a Bákányi utcában (Új soron).⁴¹

A régi kemencék alját tűzálló anyaggal igyekeztek megvetni (kovácstól vett salak,⁴² hedrehelyi agyag, vagy törött cserépdarabok⁴³ stb.) A kemence vázát akácfa, tölgyfakoróval kúposan felrakták, fűz, vagy mogyoróvesszőből befonták. Kívül besározták és kiegészítették. Két szellőzőnyílást és száját hagytak rajta. (LIX. t. II.) A kemence méretét aszerint határozták meg, hogy mekkora családnak készült, azaz hány kenyeret akartak benne sütni. Az agyagot feltették a vázra és kézzel hintve sűrűn vizezték,⁴⁴ hogy egyenletesen átszívódjon. Mikor kiégett a faváz, helye megmaradt, ezért sokan belülről utána tapasztották. Ismeretes volt – bár 1968-ban már csak egy ember emlékezett rá – egy másik fajta gömbölyű kemencerakási mód is. Ez vesszőváz nélkül készült. Kimérték a belső kerületét, homokból, korpából megtöltötték a leendő belső terét kúposan, illetve félgömbölyűen. Tetejét megvizezték, hogy sima legyen, rárakták az agyagot, száját utólag vágták ki. Szellőzőnyílásnak két kis botot tapasztottak bele, s ezeket csak akkor húzták ki, mikor már megszáradt. Utoljára a tűzhelyet rakták elé. Kiegészítés után sima, egyenletes volt az így készült kemencének a felülete.⁴⁵

A kemencerakás is ácsmunka, a téglakemencék megjelenéséig. Híres kemencerakó ács volt Farkas Ferenc a XX. század elején. Többnyire váznélküli gömbölyű sárkemencéket rakott.⁴⁶

Téglakemencék a XX. század elejétől nemcsak

34. Ebner Sándor, s a kíséretében Csökölyben megfordult fotóművészek örökítették meg RRM F 7225, 7232, 7234–5.

35. RRM F 9720, 9731.

36. RRM F 7161, 7168.

37. Stájerországból a Dráván szállították le, fakereskedőtől szereztek be a somogyiak (Garzó József 77 éves csökölyi lakos közlése.)

38. NAGY 1910, 22.

39. Ez általános volt a megye magyar falvaiban. Csökölyből bekerült a Rippl-Rónai Múzeumba egy ilyen faragó együttes (toporok, vésők, cirkli, gyaluk, fa- és vasreszelő, zsalukapa stb.). Hasonlót láttunk 1967-ben ugyancsak Csökölyben id. Czebei Ferencnél (†).

40. A legtöbb adat a Zselicből van erre: EBNER S., i. m.

89–90. 1. ábra. CSEPIN SZKY M., Egy zselicségi paraszt bognárról. RRM A 1896.

41. A ma élők csak egy Kubicsék vezetéknevű és Herceg János nevű kőművesre emlékeznek. Az utóbbinak címerszerű mesterjegye látható Tamás Józsefék istállóján (Kisbajom, Kossuth u. 157. sz. ház telkén).

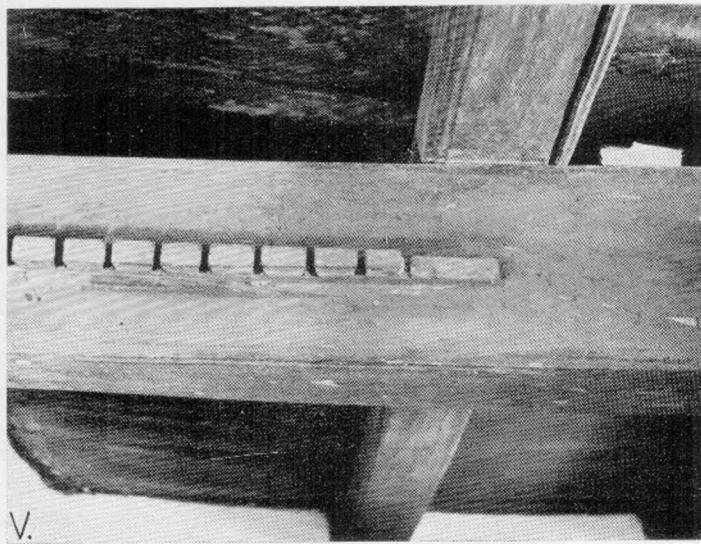
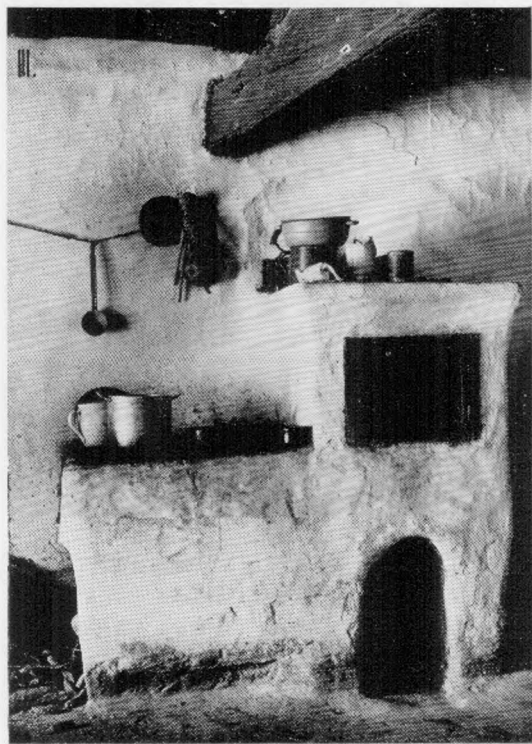
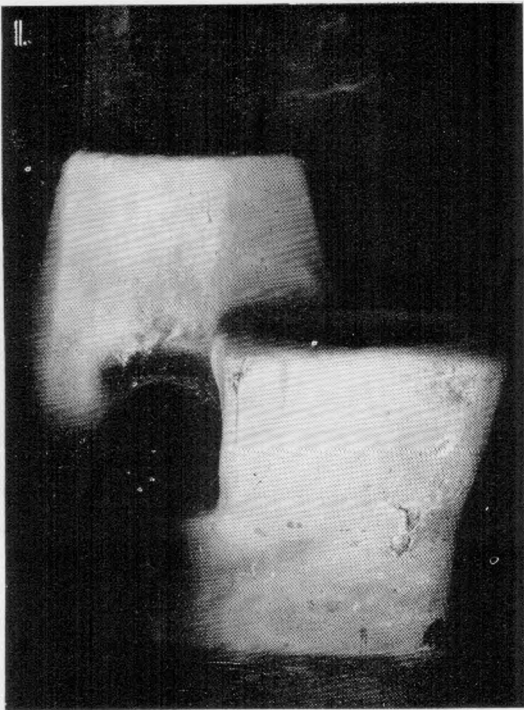
42. EA 5410 Gígéről, Ebner Sándor gyűjtése.

43. A törött edénycserepek kemence aljába sározása országos jelenség.

44. Mikor kannarózsával ellátott öntözödények voltak, már egészen egyenletesen lehetett velük locsolni.

45. Csököly, Kossuth (Rózsa) u. 59. sz. már lebontott házban volt még 1970-ben ilyen. RRM F 9707.

46. Czebei Ferenc († 1969) vele dolgozott legénykorában 1910–1920 között és már csak így raktak kemencét.



LIX. I = Csököly, Petőfi (Nagy) utca 35., lakóház; II = Kemence és katlan, konyharészlet, Gige, Rákóczi utca 12.; III = Füstökonyha, Csököly, Dózsa (Lőrinc) utca 64.; IV = Kanáltartó, Csököly, Dózsa (Lőrinc) utca 11. – I = Wohnhaus von Csököly, Petőfi (Nagy) Straße 35. II = Backofen und Kesselhaus aus Lehm, mit dem Flechtwerk gebaut, Gige, Rákóczi Str. 12. III = Innenaussicht aus der Rauchküche von einem Csökölyer Wohnhaus, Dózsa Str. 64. IV = Löffelhalter auf der Seite von dem Trägerbalken in Csököly, Dózsa Str. 64.

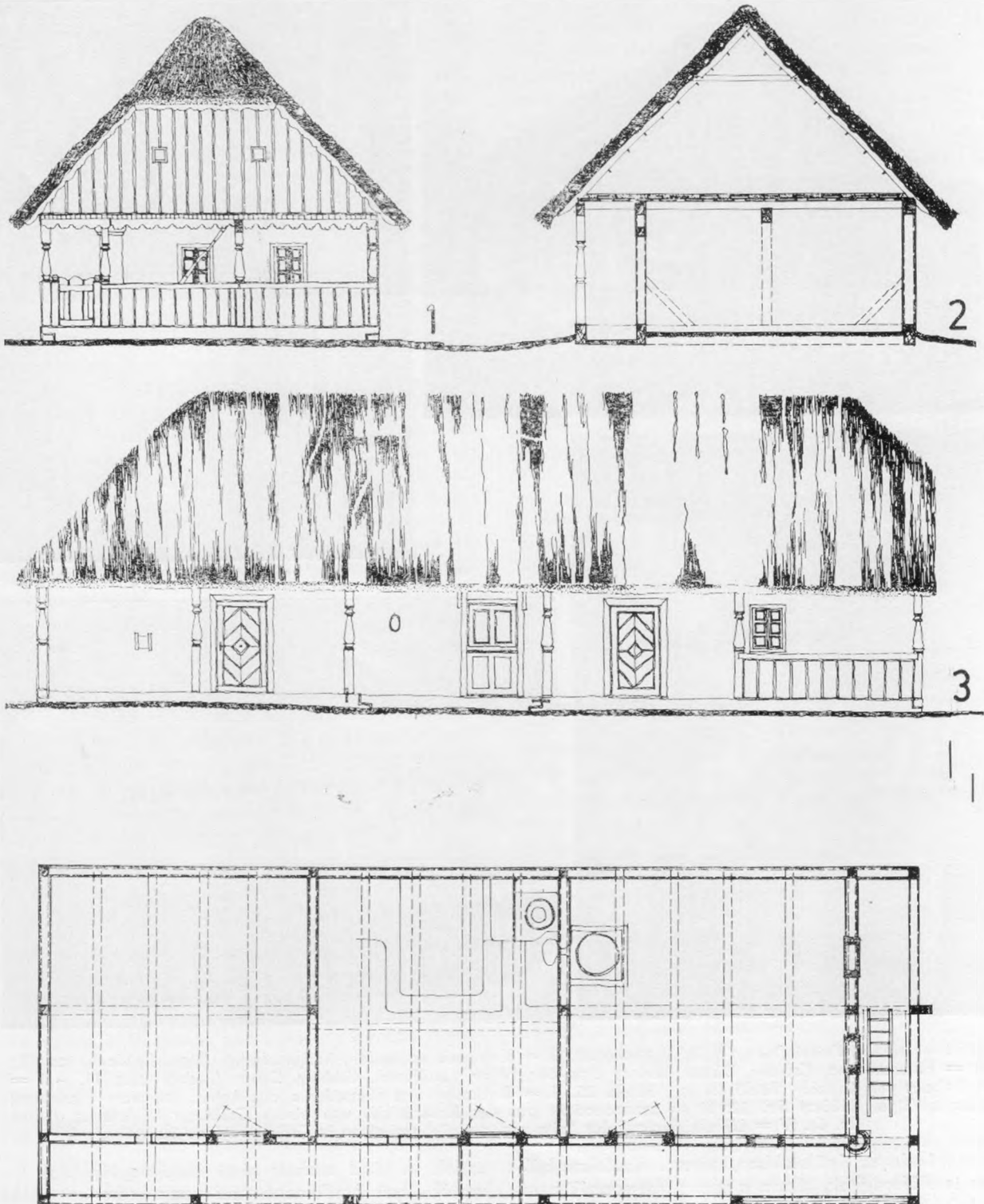
mászókéményes épületekben, hanem füstökonyhákban is előfordultak, hiszen a régi sárkemencék pusztulásával ilyen rakattak a XX. század elején.⁴⁷

Egyes családok maguk égettek téglát. Boglya alakban rakták fel, hézagokat hagyva a téglák között, középen a tűznek boltívet képezve, és alágúj-

tottak. A kívül maradt részt *köpönytéglának* nevezték, ilyen fundamentumba vagy kemence aljába tettek.

A *hidegkonyhák* megjelenése együtt járt a meleg *nyárikonyhák*, illetve különálló lakókamrák feltűnésével, amelyekben rakott sparhet, majd *csikóspar-*

47. Rinyakovácsi, Petőfi u. 2. RRM F 8618—19. Ilyen volt Csököly, Petőfi (Nagy) u. 35. sz. ház füstökonyhájában is, lebontásáig 1972-ig.



49. Rinyakovácsi, Petőfi Sándor utca 2.

het szolgáltatta a meleget. A rakott sparhetok a konyhai kemence mellé is odakerültek, de a szobában, vagy kamrában is előfordulnak a szemeskályhák utódjaként. (LIX. t. III.)

A ma is használatos kémények térhódítása viszont azzal járt a házikenyérrel élő falusiak körében, hogy a kemencét vagy az udvarba kellett telepíteniök,⁴⁸ vagy a lakóház végébe féltető, fészter alá, esetleg önálló füstölő helyiségbe.

A régi házak gyakran javításra szorultak. Ha rossz volt a talp, kidöntötték a falat, csigával húzták ki a régít és újat tettek bele. Ha keményfába akartak ékelni, ameddig a repedést kívánták, ott szorosan gúzzsal megkötötték, s addig repedt csak az ütéstől.

A ház falának, padlójának, padlásának sározását kisebb-nagyobb időközönként újra el kellett végezni. Különösen a földes ház padlóját, pitarját kellett újra kennie az asszonyoknak, nagyobb ünnepek előtt, de olykor gyakrabban is. A parasztasszonyok a falat és a ház földjét is csigavonalasan, karikásan mintázták, a cselédasszonyok virágos, labdarózsás, szíves díszítéssel.⁴⁹

A ház zsuppfedésének terminológiájáról, s részben munkafolyamatáról már írtunk. A munkát zsuppoláshoz értő parasztemberek végezték, általában két segítőtárrsal. A munkafolyamat első részét a kaszálást, marokszedést, kévébekötést, keresztterakást, hazaszállítást, cséplést a család végezte, és továbbra is segítettek a zsuppoló embernek a kévék feladogatásában.⁵⁰ Egy-egy családnak csak annyi rozsszalmája termelt évente, amennyi egy épület zsuppolására kellett.

A MAI MŰEMLÉK JELLEGŰ LAKÓÉPÜLETEK VIZSGÁLATI KÉRDÉSEI⁵¹

Számításaink szerint a legrégebb épületek egyike a Kisbajom, Kossuth (Templom) utcai 144. sz. Csitár-féle ház. Ez az épület szembetűnően magas, sáttortetűjű, tetőszerkezete ollóágasos, pitarrésze szép faragott oszlopokkal csak a konyha és kamra előtt van. Ablakai, ajtóit átalakították. A ház a régi falurészben látható. Évszám nem jelzi építési korát.⁵² A benne lakó család az építés koráról, körülményeiről mit sem tud. Falurendezés előtti jellegére mutat a ház sáttortetője, ma már ritka (ollóágasos) tetőszerkezete.

A helyiségek méretei átlagosak, a későközépkori házakéval mutatnak rokonságot.⁵³ A szoba hossza: 4,30 m; szélessége: 4,90; a konyha viszonylag nagy, 4,80 m hosszú, 3,80 széles, a kamra 4,60x3,80 m. (47. kép 1–4.)

Az épület rangosabb családé lehetett, erről a telekkönyvi adatok bizonyára majd részletesebb felvilágosítást adnak.

Kisbajomban egy a régi falurészben levő és lebontás előtt álló lakóépület hordoz igen fontos vonásokat. Tamás Józsefné, Kossuth u. 157. sz. jelenleg tyúkólnak használt lakóháza egy családon belül szállt nemzedékről-nemzedékre. Az emlékezet csak a dédszülőkhöz megy vissza,⁵⁴ akik nyolcan voltak testvérek. Mikor osztózkodtak, a lakóházat is felébe vágták. Az elejét elvitték, a vége maradt és ma is áll. Ehhez utóbb szobát építettek.

Szembeállítható ezen épületen belül az 1860 előtti és utáni építkezési mód: a régebbi, ugyancsak talpas, karóval rögzített és „föcskerakásos” falu. A padlópallók 3–4 ujjnyi vastag, ácsmunkával készült keményfából vannak. A hátsó szoba (kamra) ablaka eredeti méretű (60x60 cm-es), a pitarrész mennyezeti pallói is keményfából hasítottak. A padlásán a tetőszerkezet ollóágasos-szelemenés. A konyha füstös volt, majd mászókémenyes, végül teljesen átalakított. Az új rész: az első szoba. Tetőszerkezete szalufás, bár hasonló maas, mint hátul, deszkázott homlokzata csúcsfalasan zárul. Tetőgerendái és pallói fűrészelt és festett fenyőgerendák. Az ablakok 80x100 cm-esek, modernizáltak, ugyanúgy az ajtók is. A szemeskályhát 1920 körül bontották le.

A pitar végighúzódik mindhárom helyiség előtt, s az utca felé a Kisbajomban oly szokásos pitarfal zárja le. A helyiségek méretei azonban már elgondolkoztatóak. A szélesség végig 4,85 m, a kamra 4,90 hosszú, a konyha, amely az eredetinek csak a fele lehet 3,10 m (duplája 6 m körül lehetett). A később hozzátoldott szoba mérete szokványos (4,10). A viszonylag nagyméretű kamra és feltételezhetően nagy konyha további analógiáink alapján arra engednek következtetni, hogy nagycsaládi szervezetben élőknek bizonyára tágasabb lakrészt építettek, mint kiscsaládoknak, zselléreknek.

Csökölyben a régi falurészben álló Kossuth (Róza) u. 20. sz. lakóház özv. Bankós Ferencné tulajdona. Legrégibb lakói Nagy nevűek, „Mihál” és „Sámuel” félhelyes jobbágyok, akikről a földkönyv is megemlékezik.⁵⁵ A ház több adatközlő szerint

48. Kisbajom, Rákóczi u. (Új-sor) 83. RRM F 6903—4.

49. Saját gyűjtések RRM A 1910, 1821, 1826.

50. A munkafolyamat leírására egy más cikkben vállalkozunk, mivel túl sok illusztrációt kíván a téma.

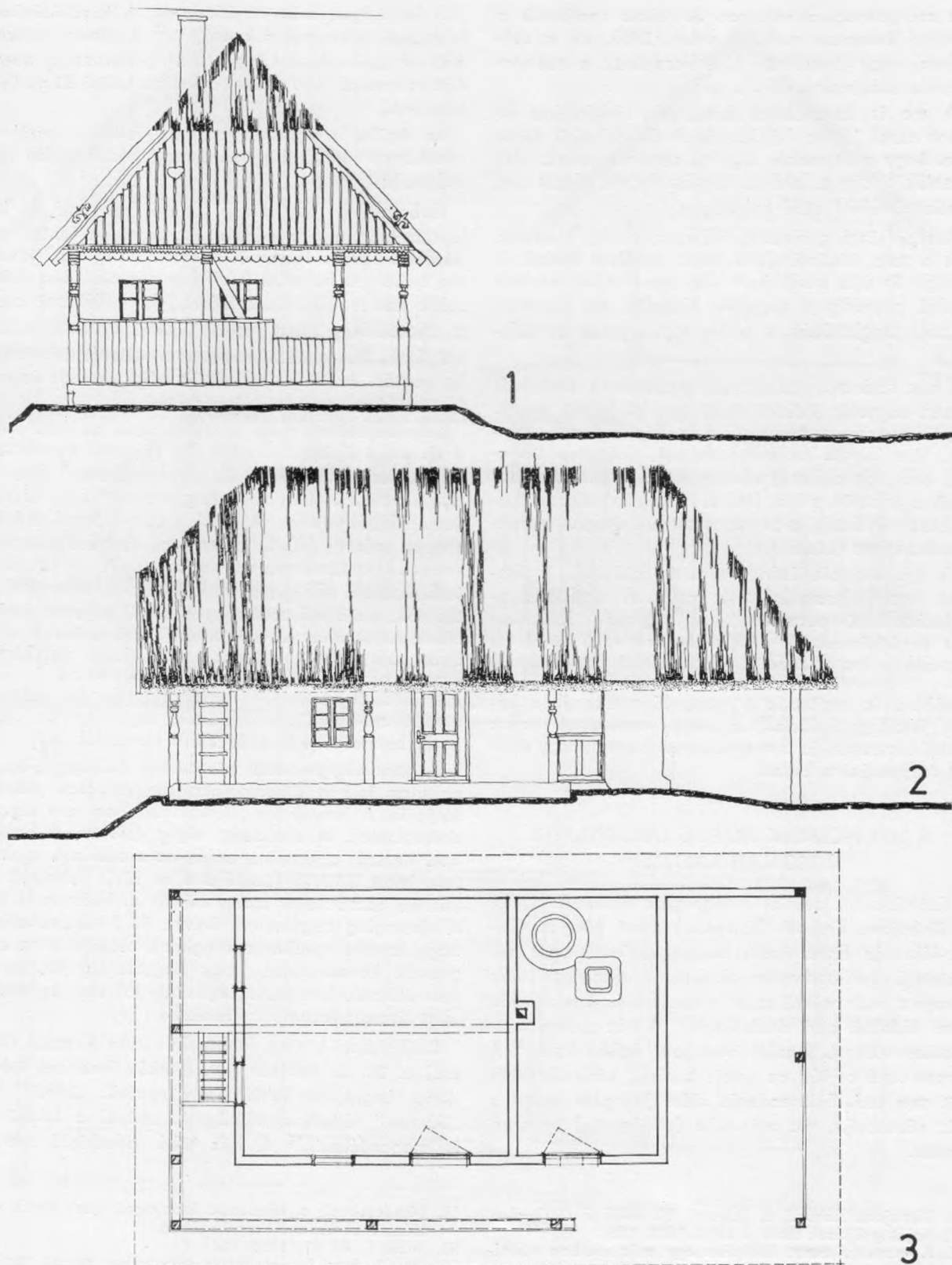
51. A tárgyalandó és említendő épületeknek csak egy része műemlék jellegű, a többi azonban szintén jelentős vizsgálataink szempontjából, mert kiegészíti ezek adatait.

52. Mindezeknek a házaknak faanyagát, ezek korát erdészeknek kellene megvizsgálnia.

53. MÉRI I., AE 81 (1954) 142.

54. Az 55 éves Tamás József elmondása szerint történt így, tehát az osztózkodás kb. 20—25 évet számítva nemzedékenként 1857—60 körül történhetett.

55. Nagy Mihály nevű jobbágy az 1843—52-ben mint 4/8-ad telkes szerepel. KÁL Urbéri tabella 1843—1852.



50. Gige, Rákóczi Ferenc utca 12. Bécsi Józseftulajdona. – Im Besitz von J. Bécsi 1:100

„még a jobbágyidőkben készült”, s szerintünk 1840 előtt, a falurendezés előtti időben. Ez is sátoztetős,⁵⁶ (47. kép 1–4) és bár szalufás tetőszerkezetű, szokatlanul magas a teteje. Talpas, karóval rögzített, „föcskerakásos” falú. A falmagasság 208 cm, vastagság 15 cm. Pitarja csak a konyha előtt van, ide nyílik minden helyiség ajtaja. Ajtói eredetiek, a konyháé kettős.

A szoba két zsalugáteros ablaka átalakított, a kamrán, amely most lakott mindkét ablak csak 60x70 cm-es. A mennyezet keményfából hasított pallókból áll, a padló földes. A konyhában kerek sárkemenca és tűzhelypadka maradványa, a kemence helyén katlanszerű kanyarék. A konyha kettős ajtaja felett füstfogó, s a padlásfeljáró a konyha előtti pitarrészen van. A szoba udvari frontján kerek nyílás látható, a föld felett, a macska ki- és bejáró helye. A szoba mérete ennél is viszonylag nagy: 5,18x4,50 m, a konyha hossza is 4,60 m.

Az eredeti tulajdonos Nagy Mihály és Sámuel közösen gazdálkodott, tehát a ház nagycsaládi munkaszervezetben élőknek készült. Féltelkes jobbágyoknál ez gyakori volt.

Valamivel későbbi szintet képviselnek Csökölyben és Kisbajomban a falurendezések kezdetén (1840 körül), de a tagosítások előtt épített házak. Csökölyben több ezidőtájt épített ház viselte mestergerendáján az 1842, 1843-as évszámot és rendszerint az építető nevét is. A Kossuth (Rózsa) utca végén négy éve Tóth József lebontott zsuppos házának gerendáján azt állt, hogy Márkus Ferenc építette 1842-ben.⁵⁷ A Dózsa (Lőrinc) utca 12-ben ugyanaz az évszám szerepel a kamrában „Szélesi Mihál” nevével. Ugyancsak ebben az utcában található a Vörös Korc-féle (özv. Zsobrák Lajosné közvetlen leszármazott tulajdona) épület. Ennek szobájában „1843-ik május 10-dik” felirat van. A ház Korc György féltelkes jobbágy⁵⁸ és családjának készült, s a falurendezés okozta házszépítési törekvések eredménye, valóságos ács-mesterremek. Közvetlenül az utcaszintbe épült, szalufás tetőszerkezetű, elől csonkakontyolt, hátul farazatos. Frontja díszesen deszkázott. (LVII. t. II.) Elöl és oldalt is, azaz körül-pitaros, remekbe szabott gyönyörű díszes pitaroszlopokkal és pitarajtóval. (LVIII. t. I-II.) A konyha füstökonyha volt, de kemencéje már hiányzik, ajtaja nehéz, egybe tölgyfaajtó fafordítóval, felette füstlik. Mind az ablak, mind az ajtók eredetiek. A hevenyészett lóca a sarokban arról az időről tanúskodik, mikor még aludtak a füstökonyhában. Szemeskályha is hiányzik már.

Az épület egyes helyiségeinek méretei az eddi-

gieknél is nagyobbak. A szélesség 4,90 m, a szoba hossza 5,60, a konyha 6,40, a kamra csak 3,60. (Rinyakovácsiból is említettek olyan épületet, amelynek konyhája kétszer akkora volt, mint a ház, azaz a szoba.⁵⁹ (48. kép 1–4.) Ez a ház is nagylétszámú, nagycsaládi munkaszervezetű népességnek készült. A család szétköltözése 1860 körül történt, mikor az egyik testvérnek szemben a másik soron építettek házat. A nagyméretű konyha sarka községeinkben az állatoknak előre bekészített krumplics és marharépa tárolóhelye. Mikor a sparhetok és melegkonyhák megjelentek, pl. a kívülálló kamra egyik részében, vagy a nagyméretű füstökonyhákból leválasztottak egy füstölő részt. A fentebb ismertetett házon kívül ilyen láttunk a már lebontott Kossuth (Rózsa) u. 12. sz. és a jelenleg is álló Damjanich u. 16. sz.⁶⁰ házakban, vagy a Gige, Petőfi u. 8. sz.-ban (ezt már lebontották). A füstölők leválasztása azonban csak 1940–45 körül történt.

A Vörös Korc-féle házzal körülbelül azonos időben készült a nemrég lebontott Petőfi (Nagy u.) 35. sz. ház. Sem évszám a mestergerendán, sem a házra vonatkozó irat nem volt a tulajdonos, Kovács Józsefné Papp Erzsébetnél. Elmondása szerint mindig is a néhány holdas Pap-család birtokolta.⁶¹ A ház egykor gyakori típust őrzött meg. Sátoztetős, szalufás tetőszerkezetű, favázás, karóval rögzített föcskerakásos falú ház, pitarja az utcai és az udvarfelőli szinten is volt, szépen faragott oszlopokkal. (LIX. t. I.) A nyílászárók eredetiek: két ablak volt, egy az utcai, egy az udvari fronton, felül kiugró párkánnyal, egyetlen fatáblával. Konyhaajtaja keményfából készült fordítóval⁶² zárult, faszegek díszítették, de nem volt kétrészes. A konyha közepére téglából raktak szögletes kemencét, előtte tűzhelypadka és a kamrafelőli sarkán katlan; a szobafal mellett ugyancsak sárpadka (35 cm magas) és e felett kályhalyuk. A szobában azonban csak rakott sparhetet lehetett látni. A falmagasság elől 205, hátul 202 cm-es volt. Mint a többi régi ház, ez is földes volt minden helyiségében. Az osztatok méretei: a szoba 4,95 m hosszú, 3,95 m széles, a konyha 4,20x3,95 m, a kamra 5,10 m széles, 2,64 m hosszú. A lakóházat egybeépítették az istállóval. Pajtával, az utóbbiakat előbb lebontották, a lakóházat 1972-ben. A ház nem közvetlenül az utcaszintbe épült, de sosem volt előtte kiskert. Vitatható lenne, hogy 1840 utáni építés-e, vagy esetleg előbbi, mert éppen a régi falurésszel szelén volt.⁶³

A tagosítási utáni állapotokat, mind külső, mind belső kiképzésében őrző épület a Rinyakovácsi, Petőfi út 2. sz. Mestergerendáján látható 1861-es év-

56. Sok volt a sátoztetős ház még a XX. század elején is. Az EA Fotótára 69 426. sz. felvételén négy egymás mellett álló sátoztetős ház látható.

57. Kispál József 77 éves gazda közlése. Saját gyűjtés 1972.

58. Korc György nevű jobbágy 4/8-ad telekkel szerepel 1843-ban. KAL Urbarialia 1843–52.

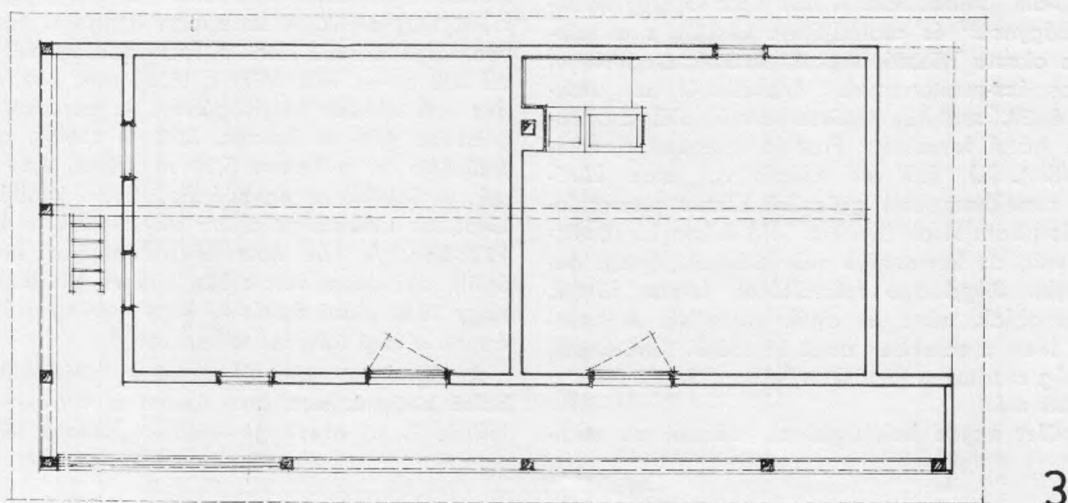
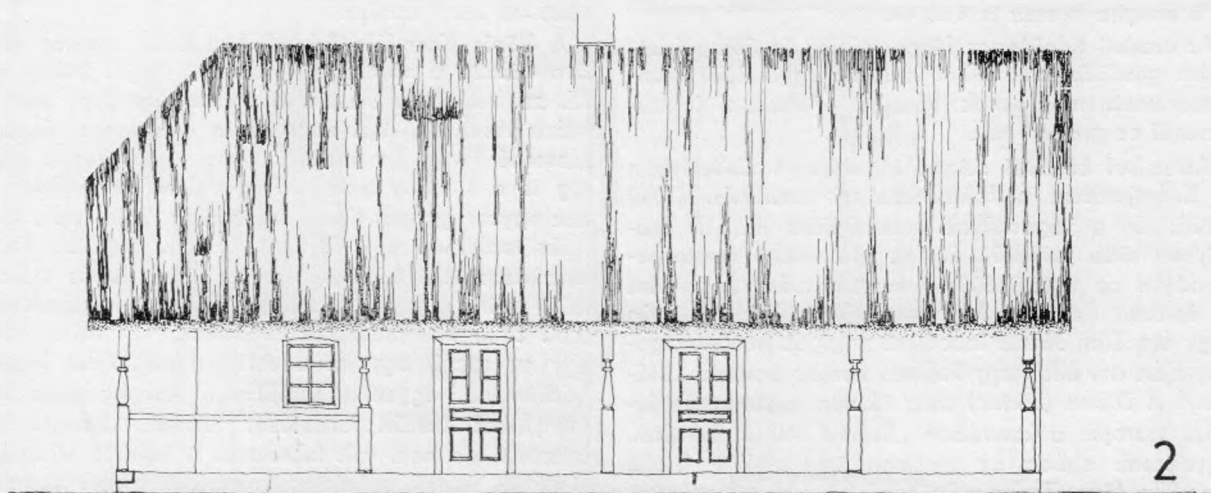
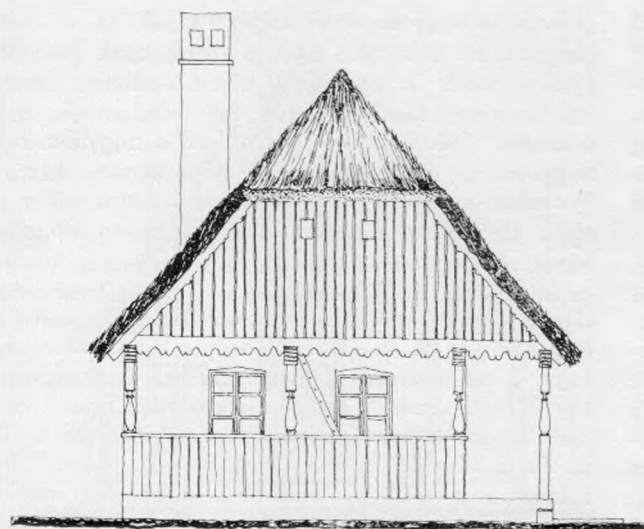
59. Mátés Márton (Martin) volt szegényparaszt közlése RRM A 1910.

60. RRM F 9719, 9724.

61. Saját gyűjtés. 1971 RRM A 2052.

62. RRM F 7168.

63. MORVAY J., EA 9219.



51. Gige, Rákóczi Ferenc utca 24. 1:100

szám s az építető neve „Göntz Mihály”-é; aki néhány holdas szegényparaszt volt. Szoba-konyha-kamrás beosztású. Szalufás, pórfödemes tetőszerkezetű, elől csonkakontyolt és deszka oromzatos, hátul sáttortós. Elöl és oldalt pitaros faragott oszlopokkal, elől pitarajtaja és deszkaönköklője van. Az egyik szobasarok gömbölyű oszlop kiképzésű. Fala: favázás, karörögztéses fecskerakásos. Nyílászárói eredetiek: a szobán három kisméretű ablak fatáblák nélkül, a kamrán kb. 20x20 cm-es négyszögletes nyílás falappal betámasztva. A szobaajtó díszes lécborításos, azonos a csökölyi Vörös Korc-féle házéval, a konyhaajtó alsó és felső részből álló, felette füstnyílás, a konyha falán kerek lyuk (átm. 18 cm). A tűzelőberendezés eredeti állapotában fennmaradt mind a konyhában, mind a szobában. A kemence szögletes (144x192 cm-es), körülötte tűzhely 24 cm széles, 28 cm magas). A szoba fala mellett a sarokban katlan és rakott sparhet, a katlan folytatásában tűzhely, efelett kályhalyuk.⁶⁴ A szobában barna mázas szemeskályha, felső hangeres részében a ren utólagosan behelyezett. A helyiségek földesek, a mennyezet faragott kemény fapallókból áll. Az épület már kiscsaládnak készült, méretei: a szoba, szélesség: 4,85 m, a szoba hossza: 4,60 m, konyháé: 4,10 m, kamráé: 4,40. (49. kép 1–4.) E házban, mivel ma is idős aggregény lakja, megmaradt az eredeti berendezés is. Más házakban csak töredékeit, részleteit találjuk ennek.

A szobában még az a célszerű elrendezés látható, amely arról tanúskodik, hogy csak részben szolgált a szoba alvóhelyül, de nagyobb részben munkatér, munkahely is volt. A hátsó fal mellett egymás után két ágy, az utcai front két ablaka közt asztal, (itt láda, illetve sifonér szokott állni) a sarokban kettős pad asztallal, felette táltartó fogas, az udvari front felé még fogas és kendőtartó rúd helyezkedik el. A konyha felőli falnál áll a kályha, a mestergerendán faszög, ráakasztva varrókosár.

Egyedül a füstökonyha nem őrzi a régi berendezési tárgyakat. Göncz Sándor édesanyja idejében a kemence szája elől nem hiányozhatott a kerek deszka kemencetűző. A fal mellett széles fekete füstölődött pad állt, ráborították a fazekakat és tálakat, az ajtó melletti falhoz vízespad került (ez most a szobában van). A falon madzaggal szögrelve akasztva fedők voltak. A kamra berendezése szinte klasszikusnak mondható most is. A hátsó falnál hatalmas ácsolt *hombár*. Előtte *pállósajtár*, *zsirosbödön*, üres zsákok a földön, kisméretű *boroshordó*, *demi-zson*, *permetező*, *boroskorsó*, *hagymatartó kosár*, a hátsó falnál ruhatartó rúd, a konyha felőli fal mellett régi láda és *sublat*, a láda előtt kerek almás-kosár fűzveszéből, famozsár, a sublóton cserép-

edények: a sarokban szakajtók, üvegek és mindenféle vicik-vacak, a *hombár* melletti sarokban szövőszék alkatrészek.⁶⁵

Több épület van még, amelyek többé-kevésbé érdekes részletei az egykori faépítkezés néhány jellegzetes emlékét hordozzák. De soknál kétséges az építés időpontja, bizonyos formai jegyek azonban árulkodnak. Pl. az 1843-as évszámmal ellátott Vörös Korc-féle ház kicsiny méretű, díszített és eredetinek tűnő ablakával azonos volt a Petőfi (Nagy) u. 35. sz. házé is, amelynek mestergerendáján nem volt évszám. Régi fotókon, számos épületen található ugyanilyen ablak. Egy mester munkái lehetnek. A színhagyomány szerint is az egyik legrégebbi ház Csökölyben a Dózsa (Lőrinc) u. 13. sz. lakóház, mely a gazdája elmondása szerint ugyancsak 1843-ban épült, nagygazda telken. Sok tekintetben azonos típus a Vörös Korc-féle házzal, csak a kamra kiér a pitar széléig, mérete: a szoba 4,50x4,70 m, a konyha 4,50x5 m, a kamra 3,5x3 m. A füstökonyhában megvan még a szögletes kemence és a szoba fala mellett a sárpadka maradványa. A padlásfeljáró is a konyhában van. Különösen szép az épület pitaroszlopsora, elől deszkakerítéses, pitarajtós megoldással.⁶⁶ (52. kép 1–4.)

A csökölyi, kisbajomi és rinyakovácsi példákat Gige több épület egészíti ki. Mivel Gige 2/3-ad részben leégett 1847-ben és 1858-ban,⁶⁷ kérdéses, hogy a fennmaradt talpasházak valamelyike származhat-e ezelőtti időből. 1968-ban még felmértünk Morvay Judittal egy épületet, amelyet a következő évben bontottak le, Bereczki Imre, Petőfi u. 8. sz. talpas, zsuppfedelű házat. Már sok tekintetben átalakították, pl. a szoba három ablakát és az egykor füstökonyha mászókérményes lett szögletes kemencével, rakott sparhettel, kettős ajtaját kicserélték. Az ami szokatlan volt, s a többitől némileg eltérő, a szoba és konyha nagy mérete. A szélesség 5,30 m, a szoba hossza 6,40 m, a konyháé 5,90 m. (A konyhából időközben leválasztottak egy 1,40 m-es füstöltöt a csökölyiekhez hasonlóan.)⁶⁸ Ez az objektum azonban csak hosszanti oldalán volt pitaros udvari homlokzata deszkaoromzatos, zsuppteteje ráhajlott a vértelék felső harmadára. Az épület szoba-konyha, füstölő, kamra, istálló és kocsiszín beosztású volt – minden egybeépítve.

Ma is meglévő másik két épület a régi falurészben az *Ászögben* (tulajdonképpen csak két fél épület) műemlékjellegű, Mindkettő talpas, karóval rögzített falú, L-alakban pitaros, elől a homlokzat és korlátja bedeszkázott, a szép deszkaoromzat széle csipkézett elől (51. kép 1–3.) csonkakontyos, hátul csapott tetővel. Szalufás tetőszerkezetűek, fafödemesek, zsuppfedésűek, padlásfeljáratuk az utca felőli pitarészről

64. Sajtát gyűjtés 1970. RRM A 1910, 1821, RRM F 8618—8622.

65. RRM F 9285—89, 9291—94.

66. Somogy megyei Tervező Vállalat felmérése, 1971.

RRM A 2098.

67. CSÁNKI D., Somogy vármegye MVV Budapest é. n. 68.

68. Morvay Judit műemléki felmérése, Gige EA 9215 5—6.

van, pitaroszlopaik szépen faragottak, különösen művészi Rostás Sándor, Gige, Rákóczi u. 24. sz. házán a mestergerenda kinyúló vésséssel díszített vége. Ez az épület 2000 n-öl telken van, a Somogyi nevű, eredetileg 3/4-ed helyes jobbágycsaládé volt. Jelenlegi tulajdonosa csak 1922-ben nősült be a családba. Elmondása szerint a ház kétszerekkora volt, a jelenlegi szoba (4,35x5,25 m) – konyhát (4,35x4,90) követte egy ugyanekkora méretű konyha és leghátul egy szoba. A házat felesége dédapja építhette (1860 körül) – füstökonyhásnak. A nagycsalád szétválása Rostásné (†) nagyapjának idejében történt (1880–90 körül) – ekkortól volt szükség két konyhára. A padlásfeljáró eredetileg a füstökonyha ajtaja fölött volt – füstelvezetési céllal. A házhoz jelenleg még kamrarész kapcsolódik. A nyílászárók már inkább a XIX. század végi állapotoknak felelnek meg, (ablak 76x82 cm), a falmagasság 190 cm.

A Gige, Rákóczi u. 12. sz. épület a szegényparaszt Kistaj családé volt (ma Bécsi József tulajdona) egészen keskeny telken helyezkedik el. Mikor 1920 körül a két fiú megnősült, a konyhát egy fallal kettéválasztották és mindkettőbe kemencét és katlant tettek. Az egyik pár az épület elejét, a másik a végét lakta. Az első szoba és konyha maradt fenn egy fészterrel, a többi lebontották.⁶⁹ A szoba 4,80 m széles, 4,60 m hosszú, a konyha csak 2,40 m hosszú, eredeti nagysága 4,80x4,80 m lehetett. A füstökonyha kettős ajtaja, a favázás kemence és katlan jó állapotban fennmaradt (LIX. t. II.), ugyanígy a konyhában egy régi kecskelábú asztal és edényes polc az eredeti berendezést képviseli. A tetőszerkezetnél kettős emelés – sár és koszorúgerendával, a tetőpallók keményfából faragottak. Mint az összes eddig leírt épület, ez is fehérre meszelt. A konyha után fészterféle következik. Az épület falának magassága 230 cm, az oszlopoké 200 cm. (50. kép 1–3.)

Az 1860 körül épített favázás talpas házak részben a korábbi típusokat követik, de egy részük már a polgárosodás jeleit mutatja: már inkább keménnyel készültek, szögletes téglakemencével, végigpitar helyett csak a konyha előtt van gangféle,⁷⁰ vagy nincs is pitarrész, sokszor kisebb a konyha mérete,⁷¹ a nyeregtetővel együttjáró csúcsfalas utcai homlokzat kiképzés válik kedveltté. Általában csak a szegényebb családok építenek favázás házat, sokszor régi épületek faanyagából. A módosabbak téglá-

alpra tömés házakat építenek, ezek már cserépséndölősek, Kaposvárról hozatott cseréppel, oromzaton díszes kőművesmunka, gyakran az építés, vagy átépítés évszámával, 1862, 1864, 1902 stb. A fa pitaroszlopok helyett a fehérre meszelt téglapillérek, vagy félpillérek hódítanak tért. Ezek ugyan a Balaton mentén, Külső-Somogyban és Kaposvár környékén gyakoribbak, több változatban is fordulnak elő. Területünkön a tornácoszlopok többnyire félköríves záródásúak felül⁷² a reneszánsz félpilléres íves árkadók kései leszármazottai.⁷³

Végig félpilléres – íves lakóház a Rinyakovácsi. Fő u. 10. sz. szabadkéményes háromosztatú ház, amely homlokzatán 1864-es évszámot visel. A kamra előtti részt befalzták és a tornácot az utca felé lezárták egy fallal és vakablakkal.⁷⁴ Az egész épület esztétikus és méltó társa a Balaton-melléki és külső-somogyi példák sorának. Azoknál a házaknál, ahol nincs a konyha előtt nyitott „gang” rész, ott gyakori helyette a XIX. század végén, XX. század elején készült lakóházaknál az előszoba, amelyből minden helyiség ajtaja nyílik.⁷⁵ Módosabb házaknál ehelyett verandaféle is előfordul.

A szoba, konyha, kamra beosztás – eltekintve azoktól az esetektől, mikor az egyes családok ketté váltak és a kamrából lakószoba lett – csak akkor változott meg kétszoba, konyha, kamrás beosztásúvá, mikor az épületek téglából és tömésből készültek.

A Zselicben és Belső-Somogy déli és nyugati felében szívósan fennmaradtak a régi favázás építkezés emlékei a múlt század második felében számbeli fölényrel jelentkező új épületekkel szemben is. Azonban a ma meglévő objektumok értékelésél számos olyan szempontot kell figyelembe venni, amelyek azt mutatják, hogy a látszólag XVIII. századi épületek beosztásával, fedésével, falával, tetővázával stb. azonos épületek mégsem azonos gazdasági és társadalmi szintet képviselnek.

A XIX. században már anakronizmusnak tűnő favázás épületekben is mutatkoznak a kor gazdasági és társadalmi változásait tükröző kisebb-nagyobb technikai, formai, méretbeli, anyagbeli (pl. kemény és puhafa) eltérések. Számolni kell kisebb helyi változásokkal is. Pl. az ollóvázás szerkezet fennmaradása Kisbajomban, és ezzel a magasabb tetőkiképzés. Számszerű adatok hiányában viszont nehéz eldönteni, hogy az inventáriumok, perek, kárbecs-

69. Saját gyűjtesek KKM A 2207.

70. Pl. Kisbajom, Zrínyi u. 210. sz. ház Beli Józsefné tulajdona. Morvay Judit felmérése EA 9214. (Már lebontott.) Csököly, Rákóczi (Posta) u. 93. Özv. Zsobrák Imréné háza, Gige, Rákóczi u. 44. 1880-ból való lakóház, és még néhány más a XIX. század végén épült ház.

71. Kisbajom, Tóth Ferencné, Kossuth u. 92. sz. házán 3 m hosszú a konyha, Papp János, Kossuth u. 163. sz. házának konyhája 3,75 m hosszú.

72. Csökölyi felvétel EA Fotótára 69 423 a konyha előtti részen négy félkörzáródású félpillérből állt. Ilyen volt

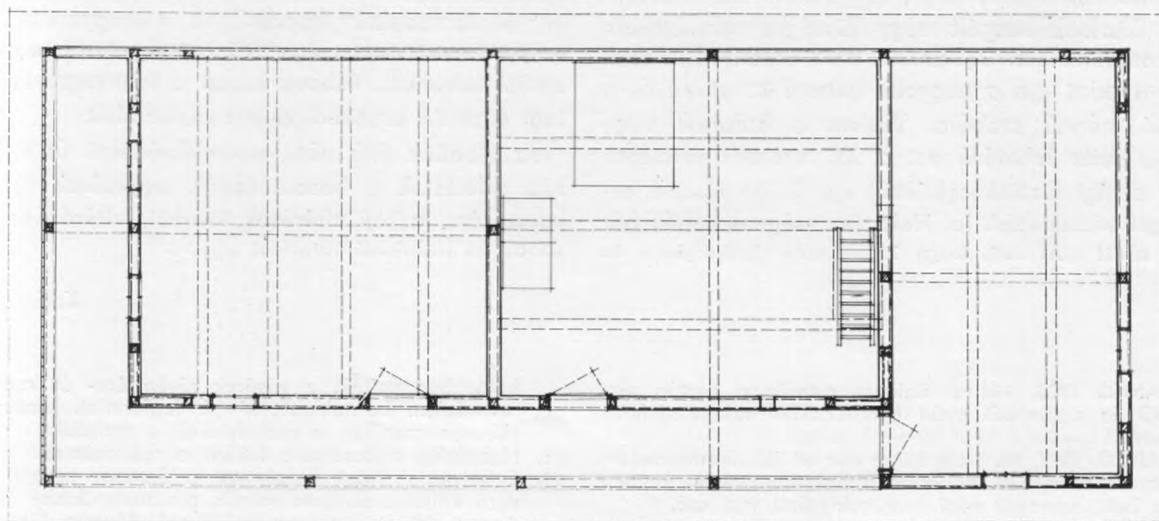
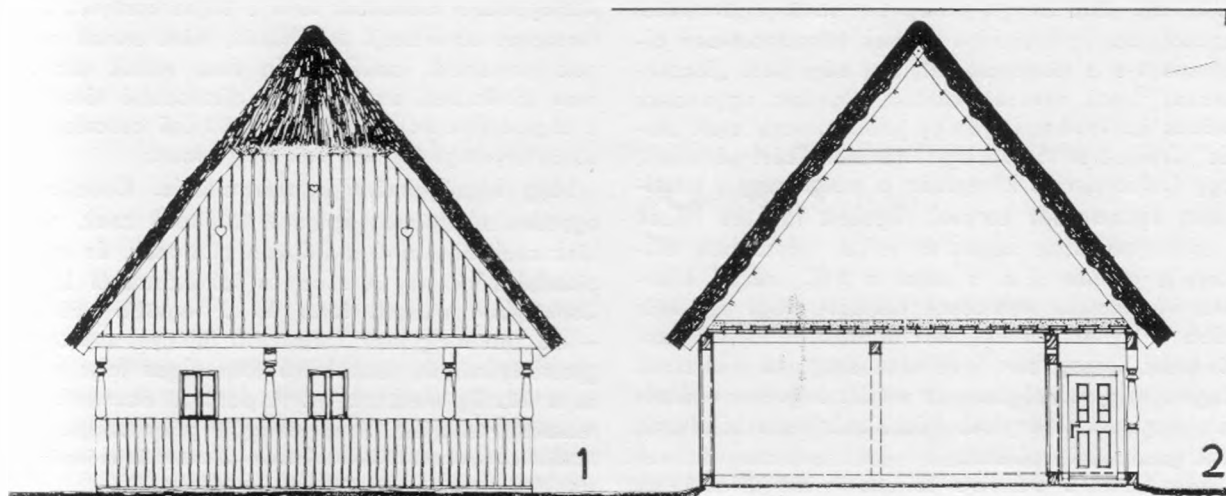
Csökölyben a Dózsa (Lőrinc) u. 102. sz. ház konyha előtti „gang” kiképzése, csak befalzták. Gígén a Rinyakovácsi felé vivő Rákóczi utca legszélső épületén a konyha előtt két szögletes félpillérral díszített gangrész van.

73. BALOGH J., NÉ 59 (1967) 120.

74. RRM F 8627.

75. Pl. özv. Török Jánosné zsuppos háza Csököly, Damjanich (Gát) u. 16. számos más 1900 körül épült nem zsuppos és favázás háznál.

76. GABOS D., Csököly község monográfiája. Budapest 1926, 5–6.



52. Csököly, Dózsa György utca 13. 1:100

4

lések, stb. által annyit emlegetett sövényépületekkel kapcsolatban a hivatalos szervek következetesen alkalmazták-e a terminológiát, s a nép által „föcskerakások”⁷⁷-nak nevezett karóval rögzített, ugyancsak favázás épületeket ugyanígy jelölték, vagy csak „faház”, „faépület” stb. megjelölésével. Ezért kérdéses, hogy Csökölyön és környékén a máig, vagy a közelmúltig fennmaradt karóval rögzített favázás házak a sövényfalúakhoz képes az adott időszakban előrelépést jelentenek-e, s ezzel a XIX. század közepétől végbement változások tükrözői, vagy egy már előbb is gyakori falkészítési eljárás töretlen folytatói Belső-Somogyban. Mindenesetre az általunk vizsgált négy községben az elmúlt 5 évben egészében meglevő sövényfalú házat már nem találtunk, csak gazdasági épületet.

Már Jankó János leírása is megtévesztő az Ezredéves Kiállításán bemutatott csökölyi házzal kapcsolatban, amikor ezt írja: „Az ily alaprajzon felépült ház anyaga majd fecskerakás, majd favázás sövényfalra vert anyag...”⁷⁸

Mindenesetre Nagy József, mint leggyakrabban házépítési technikát 1910-ben csak a karóval rögzített favázás sárfalat írta le.⁷⁹

A sövényfal erősebb, mint a csak karóval rögzített. Valószínű, mindkettő elterjedt lehetett vidékünkön előbb is, csak az építési technika hanyatlásának időszakában a gyengébb falú, de kevésbé munkaigényes módszer vált elterjedtebbé (ugyanis a fáradtságos fonás elmaradt belőle) és nemcsak a rangosabb lakó, hanem később a gazdasági épületeken is.

Helyi, illetőleg belső-somogyi sajátosságnak tűnik ez a jelenség, hogy elég nagyméretűek a konyhák, sőt néhol nagyobbak, mint a szoba. Seemayer Vilmos Dél-Somogyból Berzencéről állítja, hogy a berzencei konyha nagyobb volt, mint a szoba.⁸⁰

Az általunk vizsgált négy községre vonatkozóan ezt kategórikusan kijelenteni nem lehet, mert csak néhány adat van a nagyobb méretű konyhára és a kisebb méretű szobára. Viszont a konyhák nagy mérete tette lehetővé azt a XX. századi változást, hogy a régi füstökonyhából egy külön füstölő helyiséget választottak le. Helyi jelenségnek tűnik, bár csak arról van szó, hogy legtovább Csökölyben és

Kisbajomban maradtak fenn a teljes kontyolt, illetve farazatos sátorfetejű lakóházak, mint annak a korának hírmondói, amikor még nem voltak utcák és nem törekedtek az utcafront díszesebbé tételére, s a téglapítkezés és a vele együttjáró csúcsfalas lezárás (nyeregvető) sem volt még ismert.

Még községenként is van eltérés. Kisbajomban egyetlen előlpitaros épületet találtunk csak, a többiek csak hosszanti oldalukon pitarosak, és ezt előlpitarfal zárja le. A zsuppos lakóházakból legjobb Csökölyben maradt fenn és a legtöbb változatot – már lakosságának számszerű fölénye, sajátos hagyományörző és továbbvivő tehetséges folytán is – ez a község mutatott fel. A paraszti ácsmunkáknak remekeit találjuk itt a faragott pitaroszlopoktól a fejfáig, fazáraktól a házilag készült keményfa bútorokig, kisméretű hordókig, felöntőig.

Rinyakovácsiban egyedülállóan tűnik a Petőfi u. 2. sz. talpas ház utcai sarkánál a kerek oszloppal való megerősítése. Kutatásaink során ilyenell nem találkoztunk. Viszont itt általános helyi szokás volt a tető csúcsára zsuppból babaszerű címet, Marinát tenni.

A helyi sajátosságok az általános megyei, illetve dél-dunántúli fejlődés vonalába illeszkedve, azt gazdagítva jelennek meg. Ilyen tendencia pl. a keményfa mennyezetek, ajtók, ajtó és ablakkeretek, kicserélése puhafára, a kémények megjelenése, téglalakemencék térhódítása a XIX. század második felében, később a téglapítkezés és tömés épületek általánossá válása, a láncon lógó bogrács helyett katlan alkalmazása.

Figyelemre méltó jelenség, hogy a jó épületfát tartalmazó erdővel nem rendelkező négy községben is milyen sokáig fennmaradt a faépítkezés, s a vele kapcsolatos technikai ismeretek, még ha a faanyagot a környező vidékekről kellett beszerezniük.

Azonos fejlődési ütem mellett bizonyos gazdasági⁸¹ és társadalmi⁸² kapcsolatok is magyarázzák pl. az építkezésben is megnyilvánuló sokféle egyezést a zselici falvakkal. Többek között a faanyagot is sokszor a zselici erdőkből kellett szállítaniuk.

Az előttünk álló népi műemlékvédelmi és megőrzési feladatok a hasonlóságok, egyezések további kutatására, a táji eltérések további feltárására ösztönöznek munkatársaimmal együtt.⁸³

Knézy Judit

77. JANKÓ 1902, 184. a Balaton mentén a tisztán sárból és szalmából gyúrt gombócokból rakott sárfalat nevezi így helyi népi terminológiával.

78. JANKÓ 1897, 16. Nem tudni mit ért itt „fecskerakás”-on, valószínű, itt már nem a Balaton melléki, hanem a belső-somogyi népi terminológiáról van szó.

79. NAGY 1910, 22.

80. SEEMAYER V., NÉ 25 (1933) 52.

81. Csököly, Gige és Rinyakovácsi szőlői Bárdudvarnok

határában voltak, a vásárok révén áru- és cserekereskedelem bontakozott ki pl. lenfonalat, lenvásznat szívesen cseréltek a csökölyiektől a zseliciek.

82. Házassági kapcsolatok főként a reformátusok között.

83. E helyen mondok köszönetet a Somogy megyei Tervező Vállalat munkatársainak, névszerint Szabó Tünde, Kampis Miklós építésszámológéknak, Magyar Gabriella műszaki rajzolóknak a felmérések rendelkezésemre bocsátásáért, és Lantos Miklós fotóművész-építésznak a fotók elkészítéséért.

DENKMÄLER VON BALKENGERÜSTHÄUSERN (FACHWERK) IN DEN DÖRFERN CSÖKÖLY, GIGE,
RINYAKOVÁCSI UND KISBAJOM IM INNEREN SOMOGY

In den südlichen und westlichen Teilen von inneren Somogy sind Denkmäler alter Balkengerüstbauten neben der zahlenmässig stärker vertretenen neuen Bauweise, welche die wirtschaftlich-gesellschaftlichen Veränderungen besser repräsentiert, erhalten geblieben. Die Balkengerüsthäuser mit Strohdach – Bauernhäuser von Denkmalcharakter in Csököly, Gige, Kisbajom und Rinyakovácsi – sind wichtige Denkmäler des sogenannten mittelungarischen Haustyps mit den von aussenher geheizten Öfen, die im Spätmittelalter schon allgemein verbreitet waren.

Hier sind nur noch mit Pfählen gefestigte Lehmwand (auf Ungarisch: fecskerakásos) zu finden, während die Flechtwerkmauern schon verschwunden sind. Zwei Häuser in Kisbajom haben einen Zelddach mit Schersäulen- und Firstbaumkonstruktion, während die übrigen älteren Häuser schon eine Spornkonstruktion aufweisen. Völlig abgewalmte Zeltdächer kommen auch vor. Das Dach wird mit doppelschichtigen Roggengarben (Strohdach) bedeckt. Traditionelle Einteilung des Hauses: Stube-sogenannte Rauchküche (füstöskonyha) – Kammer. In L-Form, oder aber nur der Längsfassade entlang, dem Hof zu, verläuft ein Gang (pitar) mit geschnitzten Holzsäulen verziert. Alle Räumlichkeiten gingen nach dem Freien. In der Küche gab es primitive Lösungen der Rauchableitung: eine aus zwei Teilen bestehende Tür, oben darüber ein Rauchloch und Rauchableitende Stege. In der Küche wurde früher in einem

Flechtwerkofen gebacken und auf einem Lehmherd in irdenen Töpfen, oder in einem Dreibeintopf, oder aber in einem Kochkessel, der mittels einer Kette an den Hauptbalken über dem Herd angehängt war, gekocht. In der Stube wurde durch einen Kachelofen (ung.: szemeskályha) geheizt.

Mit Hilfe einiger Wohnhäuser mit Jahreszahlen können die Veränderungen beobachtet werden, welche in den Balkengerüsthäusern, oder den später die ersteren ablösenden Gestampftemauer oder Ziegelwandhäusern von der Zeitperiode ab, die der Aufhebung der Leibeigenschaft voranging, ganz bis zur ersten Hälfte des 20. Jhs. eingetreten sind: Schräger offener Kamin (mászókémény) Ziegelöfen (anfangs Lehmziegel), Kochkessel aus Eisen anstatt aus Kupfer haben Anwendung gefunden. Fenster und Türen sind grösser geworden. Bei den inneren Tafelungen wurden die geschnitzten Hartholzteile durch gemaltes Sögeweichholz abgelöst und Eisenschlösser traten an die Stelle von Holzschlössern. Die Vorgänge dieser Veränderungen erkennen wir in den Bauweisen des kleinen und mittleren Adels im 18. Jh.

Das in der Erinnerung und auch in der Wirklichkeit rekonstruierbare typische Bauernhaus in Somogy bewahrte einen archaischeren Stand des sogenannten mittelungarischen Häusertyps auf, als die Wohnhäuser der Bauern auf der Grossen Ungarischen Tiefebene oder auf der Kleinen Tiefebene.

J. Knézy