

## ADATOK SZENNA NEPI ÉPÍTKEZÉSÉHEZ

Szena etnográfiaiilag a belső Zselichez tartozó református magyar község. A keskeny patakmedrek mentén, az erdőirtások helyén szétszórva, rendezetlenül álltak a házak általában kerítetlen telekkel. A község kezdetben szabálytalan halmazfalú volt. A lakóház közelében álltak a kisebb ólak, távolabb a szállás, a pajták és a borospince.<sup>2</sup>

Régi utcanevei: Fő utca (ma Rákóczi út), Alsósor (Árpád u.), Csutora utca (Petőfi u.), Diákszer (Kossuth u.) némileg őrzik a korabeli falukép jellegét. A Fő utca és folytatása az Alsósor az együttes település magva. Ebből ágazott le a Csutora utca – a szőlő felé vezető út találó elnevezésével. A katolikus iskola mögött vezető Csécsorhán hajtották ki az állatokat a legelőre.

A háztól távolabb az istállóskert szintén irtásterületen, az itatás lehetőségéhez igazodott. Az utóbbi mindig megszabta a település osztottságát is. Az istállóskert legfontosabb épülete az istállópajta, a helyi adottságoknak megfelelően fából készült. A zselici községek osztott települése a félszilaj tartással kapcsolatos. A régebbi állattartási formát őrző erdei makkoltató sertéstartás is a belterjesedés jeleit mutatja a fajtaváltás következtében.

A szérük elhelyezésének jellemző módja Szena és környékén a borona, vagy talpas pince előtt volt. Ide állították fel a gabonapajtákát. A szőlőművelés a parasztgazdaságok mellékágaként jelentkezett. A szőlőterülettel együtt található a kaszáló is. A hegyi pince ugyanúgy a lakóudvar külső tartozékának számított, mint a szállás. Sok gondot okozott, hogy a szabálytalan halmaztelepülés állandó tűzveszélynek volt kitéve. Egységes rendelet nem szabályozta pl. az építkezés lehetőségét, a tüzelőberendezés fajtáját, helyét stb. A jobbágyság maguk is sürgették az úrbéri elkülönzéssel együttesen végrehajtandó falurendezést.<sup>6</sup>

A szennai rendezést hivatalos vizsgálóbizottság ki- szállása előzte meg. Észrevételük siralmas képet fest az akkori helyzetről: az utcák rendezetlenek, a há-

zak elszórta állnak, mindenütt járhatatlan utak nehezítik a közlekedést és szállítást. A falu alsó részén pl. 5–6 épület „egyhalomban” áll állandó tűzveszélynek kitéve. Az 1838-ban „Szennai Helységbeli Lakosok által benyújtott és ide A) pont alatt zárt folyamodásukban az új Úrbéri Törvényeknek értelmére Szerént eddig bírt Úrbéri telkeiknek újra benső felméréseért és rendbeszedéseért esedeznek következő okoknál fogva:

„1<sup>szer</sup> Mivel Telki Állományaink dombos és oldalos részei a gyakori esőzések miatt megszagattatván haszonvehetetlenné lettek.”

2<sup>szer</sup> Mivel házhelyeink olly rendetlenek, hogy egy Udvarban több házak is lévén, e miatt még csak egy kis veteményes kertjek sincsen.

„... Minthogy Szennai Helységbeli Jobbágyság az új rendezést A) alatt olvasható folyamodásuk szerént maguk kívánják ugyan az Úrbéri 10<sup>ik</sup> Törvény Cikkely 8<sup>ik</sup> §-sa szerént a méréshez szükséges mindennemű gyalog és szekeres munkák kiszolgáltatására Ítélet által köteleseknek nyilatkoztassanak. Egyéb erént várván pártfogó Tiszti Ügyész Úrnak megjelenésétől és feleletétől...”

„– több házakat elpusztítani, 's az újonnan kijelölt helyre átvinni szükséges legjobban pedig tömésfali építkezés lehetetlensége miatt azt talpak által eszközölni kellek, az ehez kívántató elegendő tető és talpfák az úgynevezett Denna erdőből az Uraság által ingyen szolgáltatassanak ki, alapítvány kérését az 1767-ik évi alatti tiszti jelentésre, miképp a Denna és Óteleki pusztákban tűzi és épületfával ellátva voltak kérvén ezt ítéletileg is megrendeltetni.”<sup>7</sup>

A perek hosszasan elhúzódtak, így Szennát csak 1860-ban rendezték. A jobbágyság kérelme elsősorban falu-, illetve telekrendezést követel.

Szávay János mérnök az 1864. év elején a jobbágyság sürgető leveleire új térkép készítését és a telekkönyv befejezését kéri. Az első levéltári térkép Szena 1864. évi elkülönzéséről beszél. Tehát 4 évig

A fölmérési rajzokat és a fényképeket Lantos Miklós készítette. Az adatközlők voltak: Zóka Peti Lidi (Szena, Árpád u. 38., szül. 1900), Fekete József (Szena, Petőfi u. 8., szül. 1885), Dezső József (Szena, Árpád u. 10., szül. 1905), László István (Szena, Kossuth u. 27., szül. 1907).

1. CSÁNKI D., MVV II. Bp. 1912, 152.

2. HÖFER T., Etn 66 (1955) 124–183.

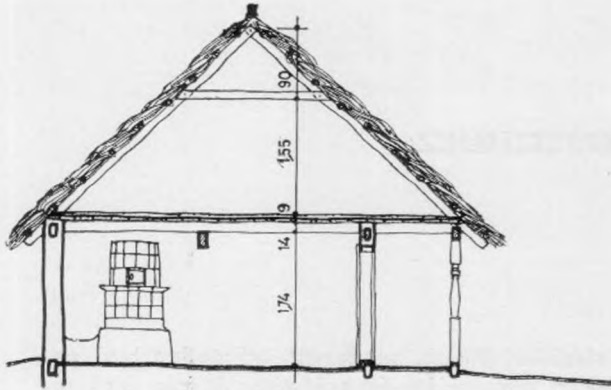
3. BÉL M., Notitia Comitatus Simighiensis 1770. OSzK Kézirattára, Fol.Lat. 3374.

4. Sml Regnicolaris Conscriptioes IV. 8.

5. U.ott.

6. Sml Regulatio Urbarialis IV. 1. 10.

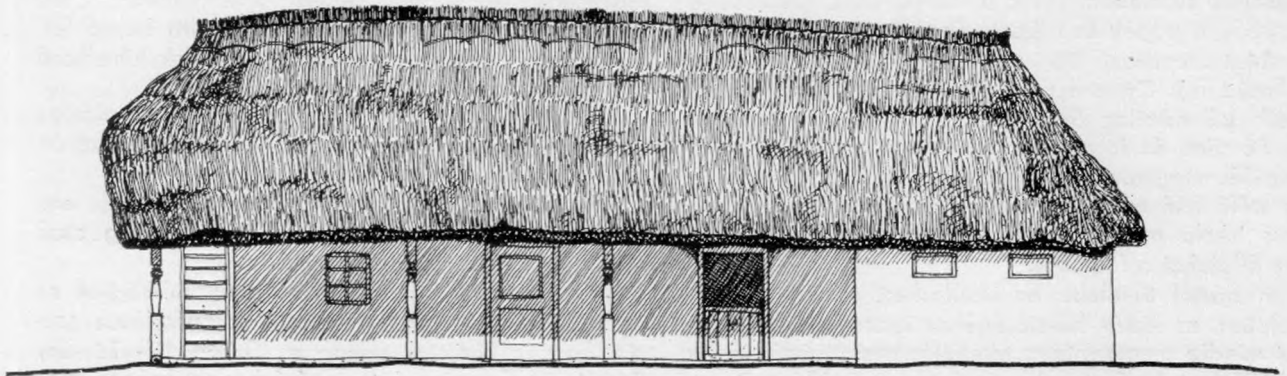
7. U.ott.



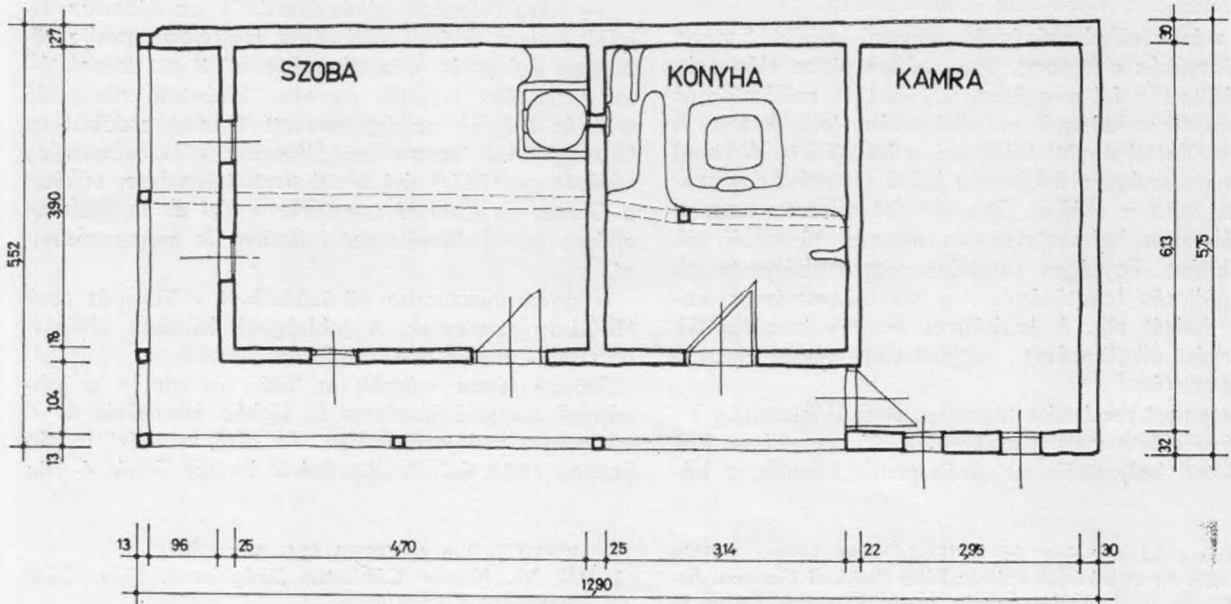
METSZET



NYUGATI HOMLOKZAT



DÉLI HOMLOKZAT



ALAPRAJZ

53. Szenna, Árpád utca 38. 1:100

tartott a rendezés, vagy a térkép készült később. Ettől kezdve Szennát úrbéres községnek nevezték. Ez a dokumentum már egytűcs, szalagtelkes elrendezést mutat. Több helyütt történik utalás arra, hogy a lebontott régi házakat telepítették az újonnan kijelölt telekre. E vidék, a Berki patak környéke, vizegyős mocsaras talajával nem kedvezett a tömésfalú épületek emelésének.

Szennában és környékén egyrészt ezért építettek talpas házakat, másrészt mert a faanyagot könnyen tudták biztosítani a környező hatalmas erdőségekből. Ez a háztípus egyébként más vidékeken is elterjedt forma. A házak talpakra helyezése itt tulajdonképpen már csak a régi megoldás ismétlése volt. A hivatalos elkülönzés határt szabott a teleknek és az udvarnak is. Jellegzetesen soros a szennai udvar: a lakóház, istálló az aprójószágok ólja sorban egymás után a telek egyik oldalán helyezkedik el, az utca vonalára merőlegesen. A telek belső végénél az utcával párhuzamosan állt a szűrű vagy pajta, mely elzárta a veteményeskertet, a gyümölcsöst a gazdasági udvartól. Rendszerint ollós kerttel határolták az utcától és a szomszédos telektől az udvart. A favázás házak építéséhez a faanyagot a közeli erdőkből termelték ki (Pető uradalmi birtok és a kőbánya közötti terület). A községnek erdőjoga csak 1865 után volt. Tagosításkor minden fiúgyerek után adtak 6 hold földet (egy fertály – ez 1200 négyszögöl, s 2000 négyszögöl rétet, 2400 négyszögöl közös legelőt és 1200 négyszögöl erdőt). Aki így erdőt kapott, eleinte annyi fát vághatott ki, amennyit akart. Később ezt az uradalmi birtokos és a falu vezetősége szabályozta, és meghatározta, hogy egy évben mennyit lehet kivágni.<sup>8</sup> Az épületek faanyaga tölgy és hársfa. Hársfából főleg csak szalufák készültek. A fakitermelés nehéz műveletét toporról, ékkel, sulyokkal végezték. Szállításra rönkökben ökörszekéren, hosszúkocsin vagy szánon történt. A ház építését mindig a gazda családjának férfi tagjai, rokonok, illetve jóismerősök férfitagjainak segítségével végezték. A fakitermeléstől egészen az új ház felépültéig, míg az áldomást megitták, együtt dolgoztak. A rönkben beszállított gerendákat a házépítés helyén faragták meg a kellő méretre.

A Szennában talált legrégebbi, kb. 1850-ből származó talpas, favázás füstösház eredetileg kétszobású. Alaprajza (53. kép) igazolja a feltevést. Kamarája már utólagos hozzátoldás. Ennek bizonyossága a pitar, mely eredetileg a ház végéig érő nyitott folyosó – itt a kamoráig ér.

#### A TALPAS HÁZ FAVÁZÁNAK ELKÉSZÍTÉSI MÓDJA

A beállított végű talpgerendákat a növényzettől és humusztól megtisztított földre rakták és össze-

eresztették. Később a talpak sarka alá téglát tettek. Ezáltal a küszöb (így is nevezték a talpfákat) az épület később ránehezedő súlya alatt nem nyomódott annyira a földbe. A beállítások helyén (összesen 6 helyen, ebből 2 a pitar talpgerendája) lyukakat vágtak. A szöglábak alsó végére csirt (csapot) faragtak. Ezt a talpgerendák összeállításának helyén vágott lyukakba állították. Ezután a szöglábakat a ház négy sarkánál – két oldalról *kilinc*s néven emlegetett rövid gerendával támasztották meg úgy, hogy a talpgerendába és szögládba a *kilincsfát* besüllyesztették és faszöggel rögzítették.

A szoba és a konyha közti válaszfal alá is tettek talpgerendát.<sup>9</sup> A szöglábak állításakor helyezték el a pitar cífrált *lábfa*it (LXI. t.) és a fal vázát alkotó közbülső lábakat is. Szennában és környékén nem csak a lakóház hosszanti oldalán, hanem az utcai homlokfal előtt is *pitart* alakítottak ki. Itt helyezték el a padlásra vezető létrát, mely a mestergerendára támaszkodott. A ház gerendavázának készítésekor nem előre meghatározott méret szerint dolgoztak, hanem a kitermelt fanyag méret adta lehetőségeihez igazodtak. A szöglábak felső végére helyezték a talpgerendákhoz hasonló koszorúgerendákat, régen két sorban, később csak egysorban. A koszorúgerendákat szintén csirral erősítették a szöglábakhoz. Ezután helyezték el a ház hossz tengelyében a *mestörgerendát*, mely szintén az aláállított szöglábakra támaszkodott. Az épület hosszanti tengelyére merőlegesen a koszorúgerendákra kerültek a *figerendák* egymástól kb. 1 m távolságra. A figerendákat a koszorúgerendákba és a *pitargerendákba* beállították, a mestörgerendára pedig csak ráfektették. Ezután erősítették fel a *szalufákat* szintén méterenként, mint a figerendákat, melyeket felül *ollóscsappal* kapcsolnak egymáshoz és legtöbb esetben a két szalufa közé feszített *kokasülövel* merevítették.

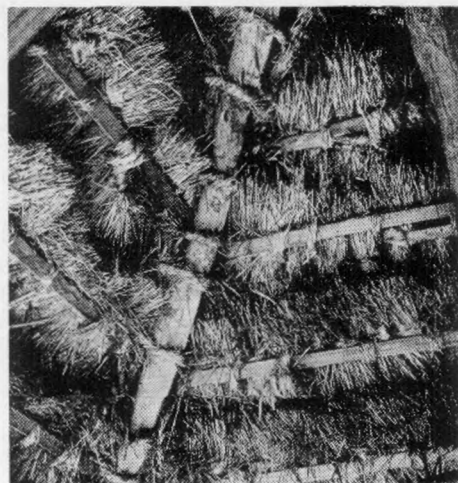
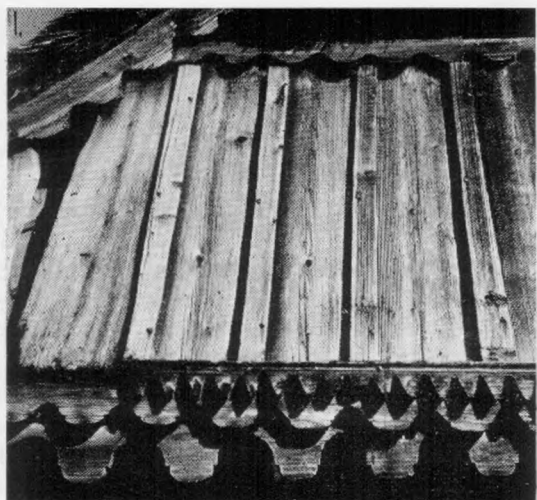
A szalufákra ezután felkötötték a léceket egymástól kb. 1 térd magasságnyi távolságra. Ezeket rozszalmából készült kötéllel erősítették a szalufához, és kis bot segítségével szorították meg. A legalsó léceket, melyet *üstörgénynek* neveztek, faszöggel biztosították lecsúszás ellen.

A tető lécezése után készítették el a zsuppfedést, melyről később lesz szó. A padlásdeszkákat a figerendákra helyezték, majd 4–5 cm vastagságban polyvás agyaggal lesározták.

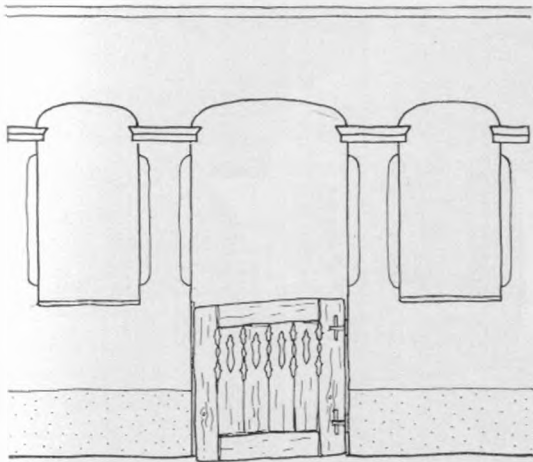
A föcskerakásos *fal* készítése.<sup>10</sup> A házfalat úgy készítették, hogy a koszorúgerendák alsó részébe lyukakat fúrtak kb. 25 cm-enként, a talpgerendákba pedig hosszanti *válut* készítettek. Régen bús fenyőből (boróka fenyő), később tölgy, gyertyán, vagy szilfából készült karókat helyeztek el a koszorúgerendákba fúrt lyukakba. (LX. t. IV.) Al-

8. Sml. Úrbéri törvényszék (Kaposvári cs. és kir.) iratai IV. 157.

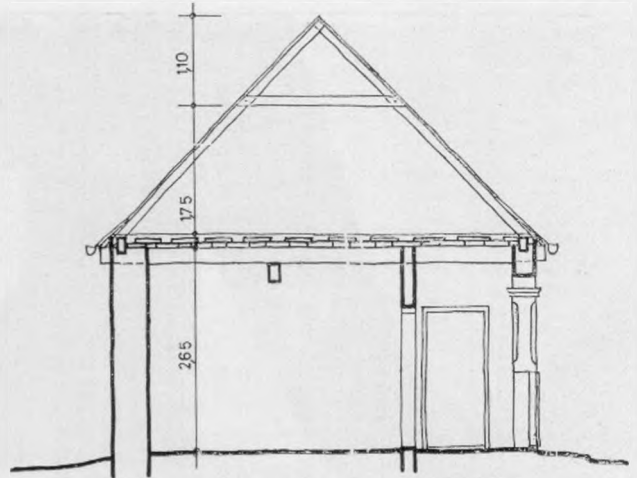
9. ÉBNER S., NÉ 23 (1931) 23, 90.  
10. ÉBNER S., NÉ 23 (1931) 91.



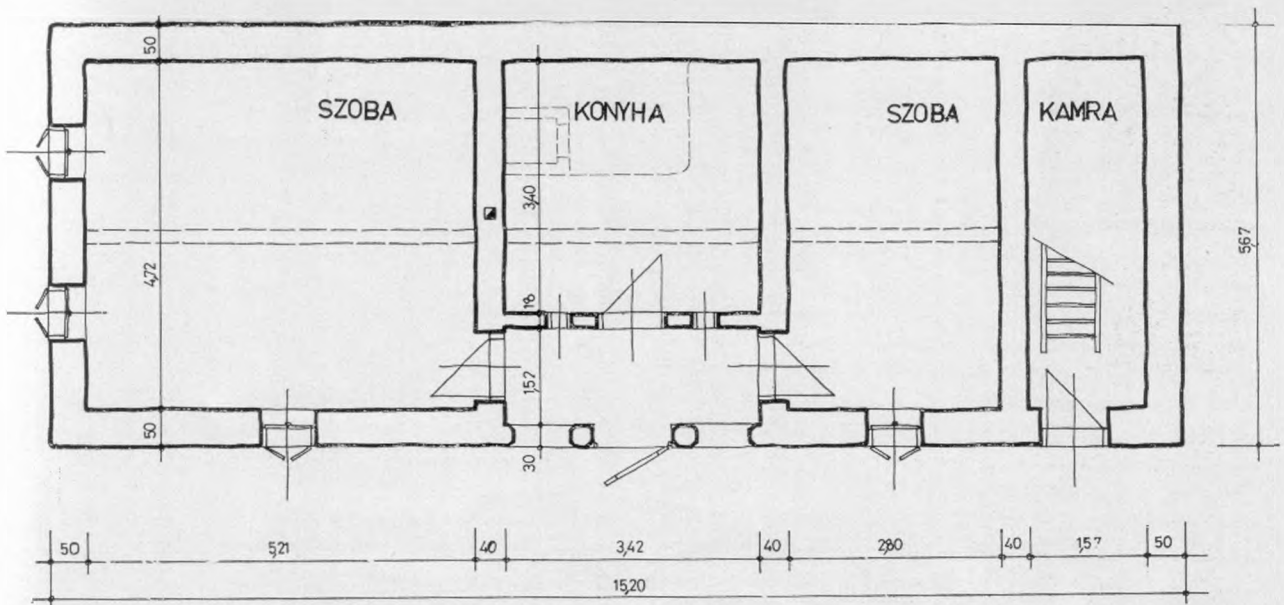
LX. I = Oromfal részlete, Szenna, Árpád u. 38. — Fassade des Wohnhauses von Szenna, Árpád Str. 6. II = Pajta Szennáról, Árpád u. 39. II = Scheune aus Szenna, Árpád Str. 39. III = Talpasház, Szenna, Árpád u. 38. III = Wohnhaus von Szenna, Árpád Str. 38. IV = Pajta sövény fal részlete, Szenna, Árpád u. 39. IV = Teil des Flechtwerkes der Scheune von Szenna, Árpád Str. 39. V = Talpasház udvari homlokzatai, Szenna, Kossuth (Diákszer) u. 23. V = Fassade Wohnhauses in dem Hof in Szenna, Kossuth (Diákszer) Str. 23. VI = Zsupptető részlete szennai pajtából. VI = Innenteil des Strohdaches, aus einen Szennaer Scheune.



TORNÁC RÉSZLET



METSZET



ALAPRAJZ

54. Szenna, Árpád utca 14. 1:100



LXI. Faragott pitaroszlopok, Szilvásszentmárton. — Geschnitzte Gangsäule aus Holz von Wohnhaus in Szilvásszentmárton.

só végüket kihegyezték és oldalról beszorították a váluba úgy, hogy függőleges helyzetűek legyenek. Ekkor helyezték el az ablaktokokat is, melyeket vesszőfonással, ollós megoldással erősítettek be. Ezután a karók közé gyertyán, erogyoró, vagy szilfából vágott vesszőket fontak (sövényfal). Közben apró szalmás, polyvás sarat keverték össze lábbal tiporva, majd 4 ágú vellával egyszerre kívülről és belülről rácsapkodták, az asszonyok pedig kezükkel simétózták. Három-négy napi száradás után a falakat lemeszelték. A házba agyagot hordtak be és ledöngölték. E háztípus gerendavázis szerkezetét 3–4 ember kb. 1 hét alatt készítette el, úgyszintén a sár-tapasztást is.

A tömésfalú ház építése: Érdekes átmenetet mutat egy már lebontott ház képe (LXII. t. IV.) a talpas favázis ház és a tömésfalú ház között. Alaprajzi elrendezésében a talpas házak mintáját követi L-alakú pitaros megoldásával. Szerkezetében azonban már más, tömésfalú fehérre meszelt, valószínűleg téglából falazott körkeresztmetű, kocka lábazatú és fejezetű oszlopokkal.

A tömésfalú háznak még szép példáját találtuk Szennában (lásd: 54. kép). A konyha előtti pitarból léphetünk a kétoldalt elhelyezkedő szobába és a középen fekvő konyhába. Az épület végében a második szoba mögött helyezték el udvarból való bejárással a kamorát padlásfeljáróval. A konyhában régen kemence és rakott tűzhely, valamint kéménybe épített üstház volt. Padlásfeljárójában a gerendára írva a következő felírás olvasható: Schredenstein I 1887 július 23-ika. Sajnos a mai tulajdonos emlékezete nem őrizte meg a név eredetét.

A tömésfalú háznak hasonló elrendezésű példáit láthatjuk még Szennában, Zselickisfaludon (LXII. t. VI.) és Szilvásvaszentmártonban is. Zselickisfaludon még végig boltíves tornácú tömésfalú házat is találtunk. Mestergerendáján „Kiss Mihály 1865” felírás található.

A ház építési módja: a négy külső főfalnak és a belső válaszfalnak 30–40 cm mély és 40–45 cm széles alapgyödröt ástak, hogy a felső humuszréteget eltávolítsák. Ezután agyagos földet lapátoltak az árokba és tömösulokkal jól eldöngölték. Körben a falak mindkét oldalán kb. 5 m hosszban méterenként a tetőszerkezethez szánt szalufákat, vagy más hasonló méretű gerendákat állítottak (leásták a földbe és körülöngölték). Ezek közé felül a fal vastagságának megfelelő méretű feszítőfákat helyeztek, melyeket úgy rögzítettek, hogy a szalufákat a feszítőfák magasságában láncsal összekötötték és csaptatófával megszorították. Máshol lánc helyett lóistrángot is használtak. A földbe állított szalufák közé, azoknak belső oldalán egy-egy pallót helyeztek el, melyeket a közük helyezett rúdfával támasztottak ki. Máshonnan odaszállított, vagy a helyszínen a talaj mélyebb rétegeiből kitermelt agyagot földnedves állapotban az asszonyok teknőben odahordták és a két palló közé öntötték, amit 4–5 férfi tömösulokkal vékony rétegben ledöngölt. Erre

kevés rozsszalmát tettek, majd ismét földet hordtak rá és újból ledöngölték. A harmadik rétegnél a palló felső széléig értek, ekkor a két pallót feljebb húzták és folytatták az előbbi munkamódszer szerint kb. fél embermagasságig. Amikor evel elkészültek, a munkát a következő falszakasz építésével folytatták. A fal sarkokat egyszerre készítették és *iszalag* indákat helyeztek el benne, hogy szét ne váljon. Amikor körülérték és az összes falszakasz elkészült eddig a szintig, az először felhúzott fal építését folytatták teljes magasságig, majd a következő szakaszt készítették, amíg körül nem értek. Ezután a szalufákat kiemelték a fal mellől és fejszével kivágták az ajtókat, ablakok helyét. Ásóval egyengették a nyílásokat és a falsíkot. A falak felhúzását követte a májusfa állítás. Ehhez legények vágtak az erdőből fát és a lányok díszítették fel.

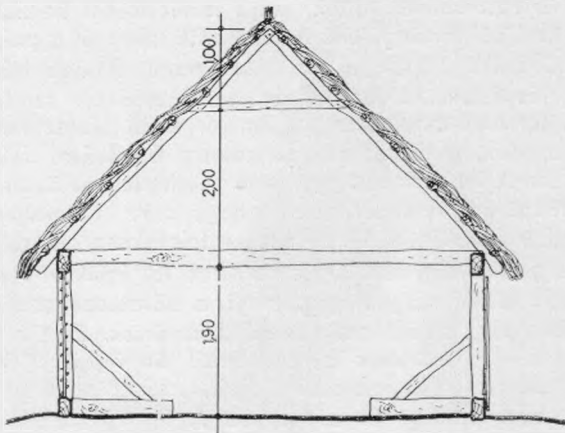
A falsíkra fektetett koszorúgerendákra méterenként fektették keresztbe a *figerendákat*, amelyeket a ház hosszanti tengelyében levő mestergerenda támasztott alá. Ezt követte a szalufák állítása, a *csonkakonty* kiképzése, majd a lécezés felerősítése a már ismertetett módon és a zsupptető készítése. Ezután a padlásdeszkázatot készítették el hársfából vagy tölgyfából, majd lesározták 4–5 cm vastagságban. A sarat a férfiak készítették, de a vékákba felhordás már az asszonyok dolga volt, ők simították el a tenyerükkel. A tömésfalat 4–5 napig hagyták száradni, majd elhelyezték a már kivágtott nyílásokba az előre elkészített ajtó- s ablaktokokat és körülározták. A meszelést az asszonyok végezték.

Mielőtt beköltöztek volna a felépült házba, macskát eresztettek be első éjszakára, hogy a család egészséges legyen. A néphit szerint mindennek megvan a maga rossz szelleme, így az új lakóháznak is, mely az első bentlakóra betegséget hoz. Ezért zárták először a macskát a házba.

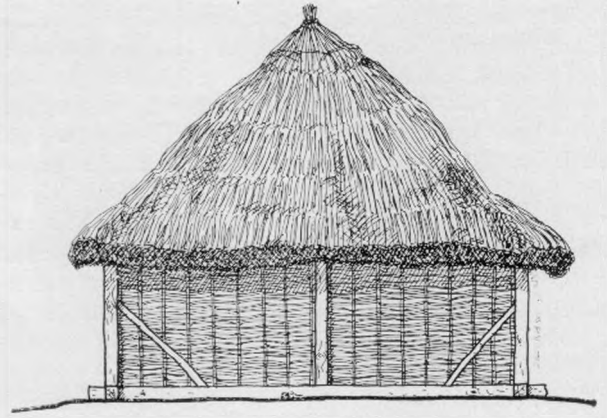
Tetőidom és oromfal fajták:

Talpas favázis házaknál legrégebben a körül eresztett sátor-tetőt alkalmazták. Később a ház mindkét végén, vagy csak az utca felől szömbvetős, úgynevezett *csonkakonty* tetőt készítettek. Ezt úgy képezték ki, hogy az első két szalufát rövidebbre vágták, felső végét kokasülövel fogták össze. Erre fektettek három gerendát, melyeket a második szalufapár csúcsához rögzítettek. A padlásteret vesszőfonással zárták e és polyvás sárral csapkodták be. (LXII. t. II.)

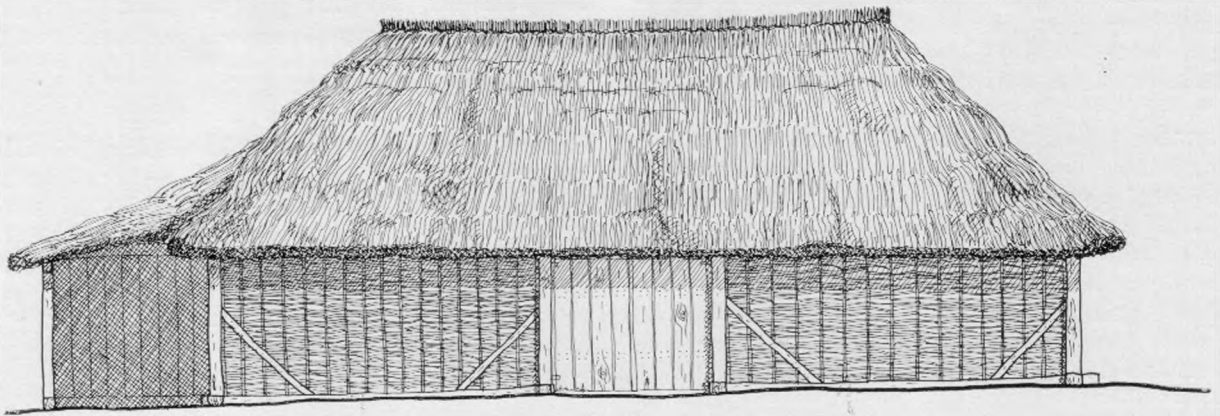
Volt ahol a fonyást a padlástérben a harmadik szalufánál készítették el. Ebben az esetben a sározás elmaradt. (LXII. t. I.) Újabban az oromfalak lezárását deszkából készítik, melyen kör, szív vagy tulipán formájú szellőzőlyukakat vágtak. A szegélyező lécezést sok esetben fűrészelt fogazással és egyéb végigfutó motívummal díszítették. Főleg az alsó szélén több sorban látható díszítés tette dekoratívvá a ház utcai homlokzatát. (LX. t. VI.) Sok esetben az oromfal elé nyúló mestergerenda végét is gazdagon kifaragták.



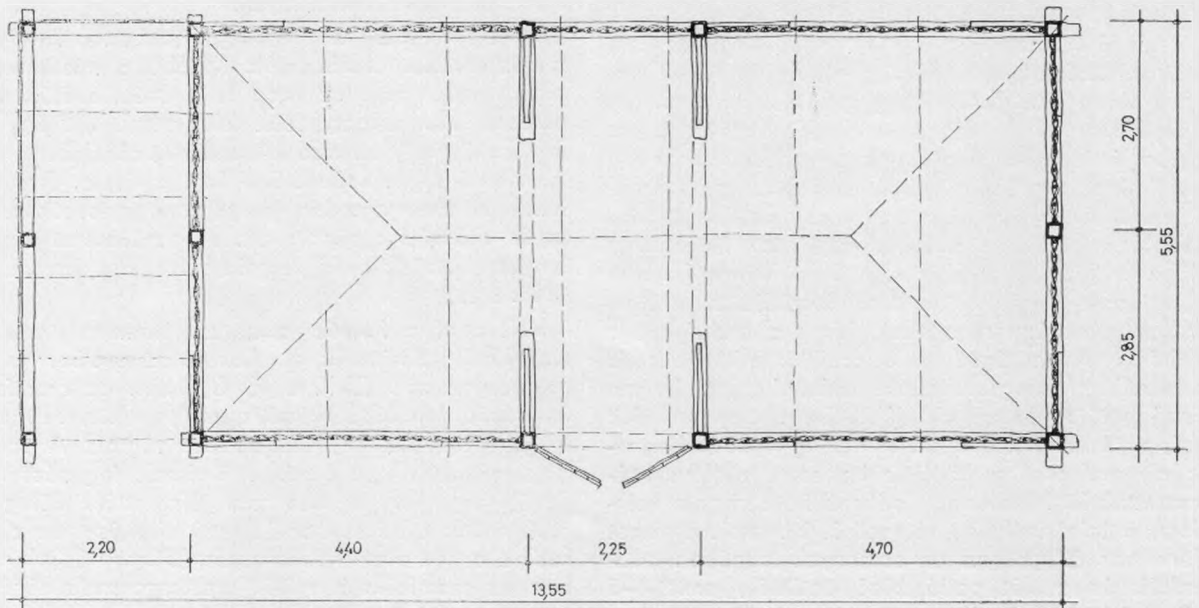
METSZET



NYUGATI HOMLOKZAT



ÉSZAKI HOMLOKZAT



ALAPRAJZ

Zsuppfedés készítése:<sup>11</sup>

A tetőfedés anyaga rozsszalma. Háromféle módon kötötték, attól függően, hogy a tető mely részére kerül. Ezek a következők voltak: *kanczsupp*, *bakzsupp* és *szegélyzsupp*. A kanczsuppot úgy kötötték, hogy két csomó rozsszalmát keresztbe tettek egymáson és szalmából font kötéllel a fejénél rögzítették, majd a két csomót egymáson megcsavarták. Vágott végével lefelé kötik az eresznél a legalsó léchez külön szalmakötéllel, melyet a kanczsupp kötésén is átfűznek. A bakzsuppot hasonlóan készítik, csak a vágott vége felé kötik össze. Fejével lefelé helyezve fektetik az első sort a kanczsuppra, a többi sort pedig egymásra. A léchez úgy erősítik, hogy az összekötött csomóból kihajtott néhány szalmaszálat összesodorták és a léc alatt visszahajtvá a bakzsupp kötése alá húzták. (LX. t. VI.) A tetőidom élét kanczsuppallal zárják le. Szegélyzsupp készítésénél két nagyobb csomó rozsszalmát kötöttek össze külön szalmakötéllel, vágott végével a földhöz ütögették, kiegyengették, majd tőkén fejszével levágták a végét. A szegélyzsuppot a tetőgerinc szegésére használták úgy, hogy vágott végével felfelé, a kötés alatti részt kettéválasztották, megtörték és a tető csúcsára terítették. Ilyenkor azt szokták mondani – „*úgy terítették a ház csúcsára a zsuppot, mint a parasztasszony maga körül a pöntölét*”. Az első szegélyzsuppot a tetőszerkezetre erősített karóra húzták, majd három helyen megkötötték. Ezért hívták nagy kancának, mások szerint szajhának. A második szegélyzsuppot külön kötéllel kötötték az elsőhöz. A harmadikat a másodikból kétoldalt kivett és megcsavart kötéllel erősítették a másodikhoz és így tovább. Ezután a szegélyzsuppot úgy biztosították szél ellen, hogy ujjnyi vastagságú szegővesszőket szúrtak a fedésbe, majd a gerinccel párhuzamosan meghajlították, s a másik végét is beleszúrták.

## A HÁZ BERENDEZÉSE

Adatközlőm tanúsága szerint Szennában a szoba elnevezése a ház egészére vonatkozott. A lakóépület szoba helysége a funkció változatlanul hagyásával megőrizte elnevezését.

Berendezésének hagyományaihoz évtizedeken át ragaszkodtak. Még a II. világháborút megelőző időszakban is érvényben volt a nagyjából azonos bútorhelyezési mód.

Zóka Peti Lidi 72 éves asszony, adatközlőm legérdekesebb egyénisége így emlékezett fiatalkori éveiről, otthonáról. Szobájuk két ablakával utcára néző helység volt, harmadik ablaka a pitar felé nyílt

az udvarra. A kisméretű szimpla ablakokat kékfestő karton függöny takarta. Csupán annyi bútort tettek a szobába, amennyi a mindennapi élethez tartozott. A bejárat mellett az utcai és udvari ablak közé sarokra állítottak két *evőpadot*. Háttámláján hasonló volt a faragott díszítés, mint a házak oromfalán. Szív, tulipán, virág- és madármotívum tette széppé ezt az ülőalkalmatosságot. Az evőpad közrefogta a *fiókos asztalt*. A két ágy a fal mellé volt állítva lábtól, vagy a kályha két oldalán külön. Régen *himös terítő* borította, ma már kékfestő vászon fedi. Az ágyhoz támasztva egy-két egyes szék állt.

A ruhaneműt festett ládában *szökrényben* tárolták. E bútordarab utóda a *kászli* és a *sublaautos* láda, mely fiókos ajtós, illetve tetején nyíló három fiókos ruhatartó készség volt.

A falon függött a *tálas*, rajta régi dísztányérok, korsó, pohár alatta függesztve *himös törölközőkendő*, melyet nem használtak.

Hátul az ajtó mellett állott a ruhafogas. A mesztergerendára fából készült kanáltartót erősítettek. A két utcai ablak közötti falra került a tükör. Ha halottat ravataloztak fel, ezt letakarták külön erre a célra szőtt tükörtakaróval. Gyász idején nem illett a tükörbe nézni.

Két ablak között állt régen a szövőszék. (Már a század első évtizedeiben eltűnedeznek!) Padlásra került a *rokka* is.

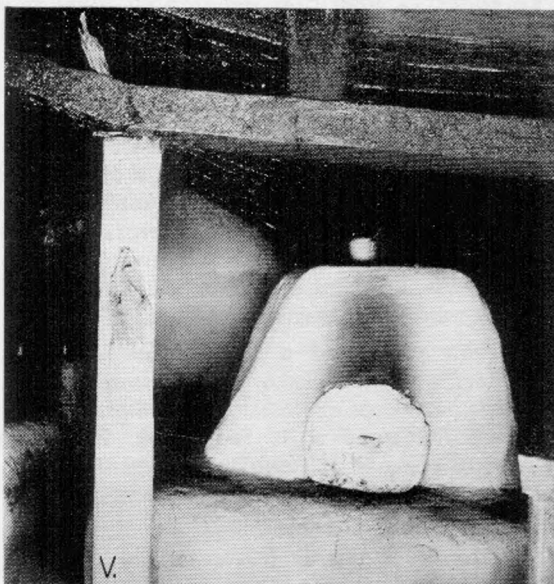
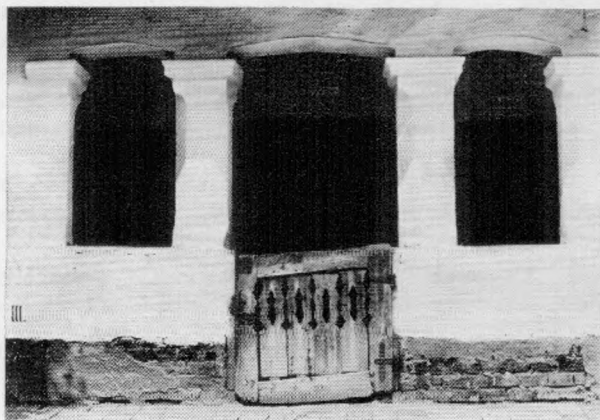
Ha kisgyerek volt a háznál, *állókát* vagy *állószéket* használtak. Ez egy 65–70 cm hosszú, 40–45 cm széles alacsony négy lábú szék volt közepén kifúrva. A gyerek 9 hónapos korától ebben próbált állni. Minden szennai szobában ott állt a *szömös kálha*.<sup>12</sup> A kályha vállán állt az *üvegpipics*, mely tökmagolajjal égő, kis kanóccal, igen gyér fényt adott. Szennában még három *szömös kálhát* találtunk. Egyik legjellemzőbb még ma is használatban levő példányát az Árpád u. 38. sz. házban leltük fel. A szobában álló tüzelőberendezést a főzőkonyhából fűtötték, a falon áttört nyíláson keresztül. Agyagból rakott négyzetes alapra építették, többnyire barna, vagy zöld mázas égetett agyag kályhaszemekből. A két alsó sort négyzet, a felette levőket pedig körkeresztmetszetűre készítették. A két részt kiugró párkányszerű csempetagozat sor választotta el egymástól. Néhol a legfelső sort koronászerű díszítést, pártázat zárta le.

Adatközlőm emlékezett a falubeli ácsokra: Zóka Pozda József és Vince Jóska, akik nemcsak a házépítésnél végeztek ácsmunkát, jó asztalosok voltak, bútorokat, cifra padokat is készítettek. Ha valaki férjhez ment, ezeknél az asztalosoknál rendelte meg a stafirungot.

Régen egy házban 2 család élt együtt: a nagyszülők, szülők és a gyerek (ritkábban kettő, esetleg három, mert Szenna az egykézű községekhez tartozott). Zóka Peti Lidi nagypapa és nagyanyja, fiuk és

11. U.ott.

12. ÉBNER S., NÉ 23 (1931) 98.



LXII. I = Lakházoromzat, Szenna, Kossuth (Diákszer) u. 23. II = Fassade Wohnhauses in Szenna, Kossuth (Diákszer) Str. 23. III = Gangrészlet, Szenna, Árpád u. 14. III = Gangteil Wohnhauses in Szenna, Árpád Str. 14. IV = Oszlopos tornác lakóház Szenna, Rákóczi út 23. IV = L-förmige Gang mit Ziegelsäulen aus Szenna, Rákóczi Str. 23. V = Füstökonyha kemencéje Szennából. (Árpád u. 38.) V = Bachofen mit Flechtwert aus den Rauchküche in Szenna, Árpád Str. 38. VI = Tornác lakóház Zselickisfaludról, 1865-ből. VI = Fassade Wohnhauses in dem Hof, Zselickisfalud, im Jahre 1865 ist gebaut.

lányuk együtt laktak. Mikor édesapja megnősült, feleségét a házba hozta családjához lakni. Nagypja hamarosan meghalt. A házaspárnak két lánya született. A fiatalasszony korai halála után a két lány nevelését a nagyanya és Lidi néni apjának testvére látta el. Lidi néni testvére Patcára ment férjhez s így apjával, nagynénjével hárman maradtak. Mióta őket is eltemette, maga lakja a házat.

Három család már nem lakott egy helyen, mert ha nősültek, vagy férjhez mentek, már új házat építettek. Rendszerint a férfi ment vőnek a házhoz.

A füstökonyhát lényegében érintetlen állapotban még több helyen megtaláltuk Szennában és a szomszédos Zselickisfaludon is. A már említett Szenna, Árpád u. 38. sz. épület – kb. 170 éves – a zselici füstökonyha klasszikus példáját is adja. (LXII. t. V.) Két egységből álló tüzelőberendezésre osztható. Az egyik a sárból tapasztott tűszel, mely a bejáratnál balra a sarokban áll. Fél méter magas és 47 cm széles. Kettős funkciója volt, egyrészt a lakószobában található szömőkálhát innen fűtötték, másrészt a *hékűjön* (a kályha szája előtti rész) főztek.

Ismertes volt a láncon lógó *bogrács*, melynek utóda később a háromlábú vasfazék lett. Fontos berendezési tárgy volt még a *naccserépfazék*, mely 5–10 literes mázas agyagedény. Ismerték a *cserep-tepszit*, melyben rétest sütöttek. Pecsénye sütésre gyakran a vasfazék fedelét használták. Ezen is voltak lábak. Ma már a vasfazekakat kiszorították a holti edények.

E házban található kemence magassága 1,25 m, hossza 1,20x1,15 m. Készítési módja – ez volt a leggyakoribb – alaprajzában lekerekített négyzetes formára égerfából duplasorban befelé dülő karókat szúrtak le. Tetejére fedésként is karókat fektettek. Az egészet sárral kívül-belül betapasztották. Kiegészítése után három napig szárították. A kemence tévő vagy ajtó igen ötletesen készült. Egy megfelelő formájú deszkalap közepére erősítették egy törött fazék fülét, majd a deszkát minden oldalról besározták. A kemence padkája szélesebb volt, így odaülhettek és melegedhettek rajta. A mestergerendán lógott a *tökmagolaj lámpa*, a falon a polcon sorakoztak a cserépedények, korsók és fakanalak. Fontos tartozék még a kemencéhez, a *szenvinyó*, kis hamulapát, csipővas.

A füst elvezetésére a következő megoldásokat találtuk Szennában, Szilvásszentmártonban és Zselickisfaludon. 1. A füstökonyhában a kettős ajtószárny felső nyitott részén távozott a füst. Alsórésze a *cserény* rendszerint zárva volt, a jóságok így nem tudtak a konyhába jutni. A mennyezet zárt. Ez volt a leggyakoribb.

2. Az ajtó fölött egy állandó nyílást képeztek ki a füst elvezetésére.

3. A konyha fűdémszerkezetén kihagyott nyíláson keresztül a füst a padlástérbe jutott, ahonnan az *oromfalom* levő nyíláson távozott.

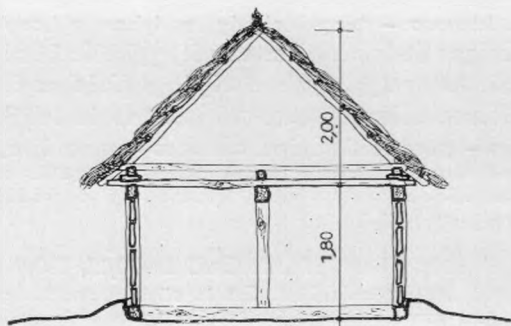
A *kamora* – tárolóhelység, melyben a konyhához szükséges ételneműt, lisztet, sót, gyümölcsöt stb. tartottak. Az aprójóságok eleségét, a főzéshez és disznóöléshez szükséges szerszámokat is itt leljük (*kapinya* – *pörcmerő kalány*, *melönce* – mosdásra, disznóbél bontásra használt faedény, *köpülő*, *teknyő zsíros vëndöl*, szerszámok, gazdasági eszközök, lószerszámok, stb.)

A gazdasági udvar tartozéka a *pajta*, mely régen egybeépült az istállóval. Ezt is sövényfonatos gerendavázis szerkezettel készítették. Igen szép példáját találtuk még Szennában, Árpád u. 39. sz. alatt. (55. kép) Érdekessége, hogy itt nem az általános soros udvar elrendezés szerint helyezték el, hanem a teleknek a lakóházzal szemben levő oldalán, de annál kicsit feljebb. Talán az indokolja, hogy sarok telken épült és ezért valamivel szélesebb, mint a többi szalagtelek. A pajtát még 1969 nyarán épségben, jó állapotban találtuk, azóta sajnos már lebontották. Alaprajza téglalap alakú, háromosztású belső térrel. A középső, keskenyebb részre állították be a szekeret és helyezték el a mezőgazdasági szerszámokat. A pajtát nyitott *fedélszéssel* készítették. A két oldalsó tágasabb téren a kötőgerendák tetejére hézagosan rúdfákat fektettek keresztül, melyek a fölötte felhalmozott szénát tartották. A tető héjazata itt is *szuppfedés*, mint azt a lakóháznál már leírtam.

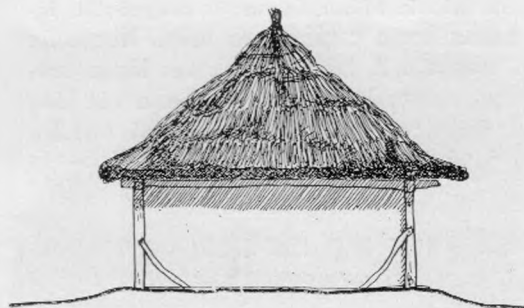
A *talpas istállót*, illetve az *istállópajta* istálló részét, a lakóházhhoz hasonló szerkezettel készítették, *föcskerakásos fallal* és sároztott deszkapadló födémmel, a jobb hőszigetelés érdekében. Később az istálló is tömésfalú, majd téglalapítmény lett. Tetőszerkezetét szintén *zsuppal* fedték.

A disznóól vagy másnéven *hidas*, faoszlopokon álló (*szögfa*) gerendaszerkezetű. Oldalait és padozatát deszkával fedték. A deszkából készült padló hézagaiból a trágyalé kifolyt, így az mindig száraz maradt. Tetejét *zsuppszalmával* borították. A malacos disznónak az ólat úgy készítették, hogy hasított tölgyfa karókat leástak s leverték szorosan egymás mellé, a közöket kitömték disznótrágyával rézsűsen félmagasságig, majd kévébe kötött kukoricaszárral lefedték és iszalaggal odaerősítették. Tetőzete *zsuppfedés*. Az így készült ól kitűnően tartotta a meleget. Gyakran a disznóóllal egybeépítették a tyúkólat is hasonló módon.

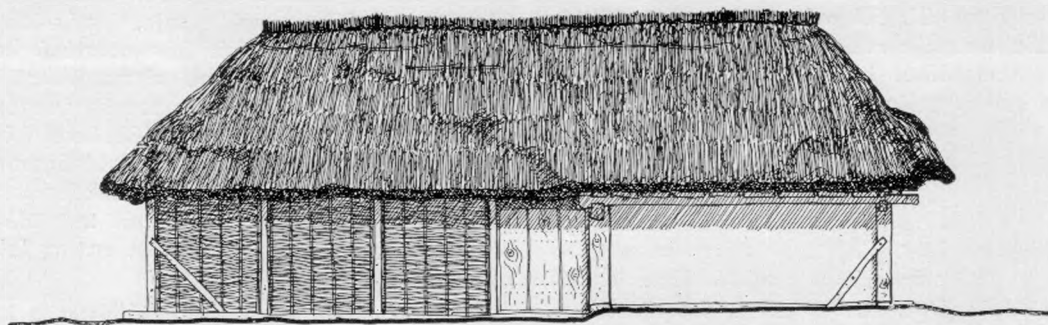
A téglából kifalazott kút a tagosítás után vált elterjedtté. A kútkáva fölé vasból készült karon kis görgő-féle nyúlt kb. 30 cm-re, amin a kötél futott, ezzel húzták fel a vödört. A vödör felhúzása néhol *botrá* erősített kampóval történt. Ez volt a kampós kút. Ismert változata a hengeres kút, melynél a henger végén hajtókar emelte a vödör vizet. Két helyen még találtunk úgynevezett csigás kútat (gémes kútat). Ma már legnagyobb számban kerekeskútat láthatunk.



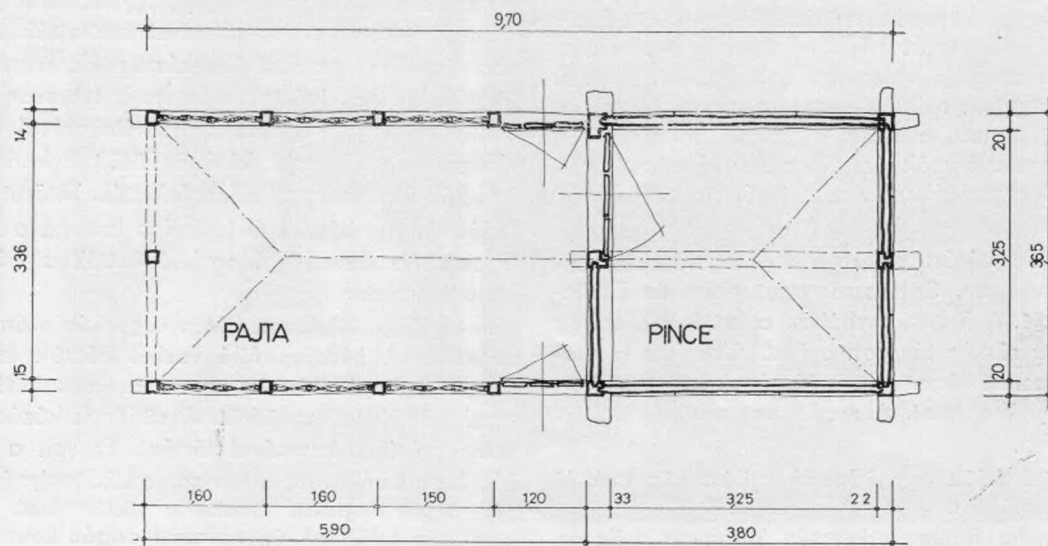
METSZET



ÉSZAKI HOMLOKZAT



KELETI HOMLOKZAT



ALAPRAJZ

## A SZŐLŐHEGYI PINCE

Bél Mátyás az 1770-es években így ír Somogy ismertetésében: „... Szenna szőlői ecetet könnyeznek”, mégis napjainkig eleven a szőlőművelés. Minden bennszülött családnak van szőlője és pincéje a högyben. A déli domboldalok Lojcsász, Cseberke, Derékhegy, Peterke stb. több meleget és fényt élveznek, így gyümölcs és szőlő termesztésre alkalmasabbak. A szőlőhegyi pince is mint a ház, a helyi adottságoknak megfelelően készült. Ma már csak egy-két helyen elvétve, de régen mindenütt boronapince volt használatos. Mindössze egy meglevő boronapincét találtunk Szennában és Zselickisfaludon, Szilvásszentmártonban pedig kettőt.

A boronapincék építési módja mutatja a faépítkezés legeredetibb és legősibb példáit. Ezeket a szőlőbéli épületeket,<sup>13</sup> melyek a föld felszínén épültek és eredetileg egyosztatúak, a présházpincék típuskörébe sorolhatjuk. Későbbi, fejlettebb formái a két-három és több osztatú pincék. Funkciójuk hármas: a művelés idején lakásul, szüretkor feldolgozási helyül és egész éven át bortároló helyiségként szolgáltak.

A szennai Lojcsász hegyen találtuk Zóka Peti Mihály borona pincéjét, mely egyosztatú zsilipelt típus. Fagerendavázis sörvényfonású pajtával van egybeépítve. (56. kép)

A szomszédos Zselickisfalud szőlőhegyén is állt még egy részben boronafalú pince. Alaprajzi elrendezésében háromosztatú, de csak a pincerész készült zsilipelt boronafallal, a présház és a szoba falszerkezete favázis, főcskerakásos.

Szilvásszentmártonban pedig még két boronapincét fedeztünk fel. Az egyik kétosztatú alaprajzi elrendezésű, falazata szintén zsilipelt megoldással készült. Tetőszerkezete már részben beomlott.

A másik, Horgas József pincéje, mai formájában négyosztatú. Eredetileg két részből állhatott. Itt is csak a pince rész épült boronafallal, de nem zsilipelt építési móddal, hanem a legősibb formában a tölgypallókat a sarkokon összerótták. Egybeépült vele – mint azt már az eddigi példákból is láttuk –, a favázis, főcskerakásos présház. Később építhették hozzá egyik oldalon a présházhoz csatlakoztatva a tömésfalú szobát, másik oldalon pedig a pince mellé, az elől nyitott szénapajztát.

A boronapincék hosszanti oldalán található a bejárat, mely a présházba vezet. A fa csapokon forgó ajtót tölgypallókból készítették, melyeket a még ma is sok helyen megtalálható, igen szellemes szerkezetű kölkes favárral biztosítottak. A faretesztes zár szerkezethez kívülről csak a boronafalba vágott kör alakú lyukon keresztül lehetett hozzáférni és spe-

ciális kovácsoltvas kulccsal kinyitani. Az ajtó kinyitásakor a kulcson levő zsinógot a gazda a csuklójára tekerte, hogy azt be ne ejtse a pincébe.

A présházból egyik oldalon a szobába, másik oldalon pedig a pincébe jutunk. A présházban helyezték el a *szarvas sotut*, mely ezen a vidéken használatos szőlőprés. Máshol a boronapincékben inkább a *főfás bálványos prést* használták.<sup>14</sup> Ablak helyett csak kis lyukat vágtak a falba, melyet télen szalmával dugtak be. Ugyanitt helyezték el a szüretkor használt edényeket és a különböző felszerelési tárgyakat: *csöbör, fertál, kád, szőlőmuszikoló, borszűrő, muszolófa* stb.

A présházról a pincét szintén tölgypa ajtó választotta el. A két helyiség padlószintje azonos. A pincében, a külső hosszanti falakkal párhuzamosan a földbe fektetett tölgyperendákon helyezték el a hordókat. Itt található még a *tőtike* és a lopótökből készített *hébér*.

A szoba eredeti berendezését már sehol sem találtuk meg. Adatközlőink emlékezete szerint asztal, mellette sarokra állítva két lóca és favázis, hánconatú fekvőhely állt a helyiségben.

Kaposszerdahely kivételével Szenna és környéke, Patca, Szilvásszentmárton, Zselickisfalud református községek. Az tuóbbiban az emlékezet a falu eredeti boronatemplomát is megőrizte. Szennában mindössze egy kis ún. katolikus iskola van, mely egybe épült a katolikus kápolnával. A harmincas években készült. Az első református templom Tóth Endre szerint 1694-ben került lebontásra. Utána építették fel 1785-ben a ma is álló templomot. A falu közepén a domb lábára épített templom szép arányaival és a torony mozgalmas vonalú barokk sisakjával harmónikusan illeszkedik a faluképbe. Kár, hogy a parókia előnytelen előtérbe helyezésével elrontja ezt a hatást. Értékes műemlék épület.

A lelkész által őrzött legrégibb vegyes anyakönyvek csupán 1757-től őrzik a falu életére (keresztesítés, temetés, házasságra) vonatkozó adatokat.<sup>15</sup> A község történetével, múltjával kapcsolatban semmiféle leírást a helyszínen nem találtunk. A szennai református templom leírásához, fontos az összehasonlítás néhány korabeli egyházi rendeltetésű festett asztalosmunkával. A legtöbb emléket ezek köréből a református templomokban találjuk. Csak az utóbbi időben vált ismeretessé a *Canonica Visitatio* és a *Historia Domus*-ok tanúsága szerint, hogy igen sok katolikus templomban is volt festett famennyezet (pl. az erdélyi csikdelnei katolikus templom). A protestánsoknál (általában a reformátusok, illetve az erdélyi unitárius felekezet is fontos tényező volt egyházuk képtilalma, mely tiltott minden figurális, illetve szentkép tiszteletet. Ez volt a közvetlen indítéka annak az igen gazdag virágmotívum festészetnek,

13. VINCZE I., NÉ 15 (1958) 88.

14. U.ott.

15. A szennai egyházközség vegyes anyakönyve 1757–1880.



LXIII. Szennai református templom festett fakazettás mennyezete. — Das calvinistische Kircheninnen in Szenna aus dem XVIII. Jahrhundert mit bemalten Holzkazetten Dachboden.

mely a XV. századtól virágzott Magyarországon. Készítői az első időszakban céhes testület tagjai, később festő-asztalosok. Ők már minden bizonnyal mintakönyv nélkül, fantáziájukra támaszkodva festették a táblákat. Változatosságukat mi sem illusztrálja jobban, mint az a tény, hogy díszítőelemeik egyénítettek, formában és színben gazdagon variáltak.<sup>16</sup>

A templom 1785-ben épült és asztalosa 1787-ben fejezte be munkáját. Északi karzata a bejárat felett az eredeti táblákat őrzi.

Malonyay Dezső gyűjtőútja alkalmával az 1900-as évek elején a templomot még teljes épségben találta, sőt karzata alatt a bejárat felőli mennyezeten a Somogy megyei kadarkúti templom festett tábláihoz hasonló barokkos motívumokat fedezett fel. E tábláknak azóta nyoma veszett.<sup>17</sup>

A motívumok alapszíne fehér, a virág és levél vagy madárdíszek tompavörös, sötétzöld, középkék, sárga, lila színeket variálnak. Az ormánsági kőrösi templom, mely szintén ezidőtájt épült – sokkal élénkebb színvilágot őrzött meg, mint a szennai. Az L-alakú karzat eredeti mellvédjén 16 motívum variációt találjuk 22 táblán. Az északi karzat alatti pad 4, illetve 3 táblás mellvédjének mintája eredeti, szimmetrikusan festett tulipános csokrok díszítik. A karzaton orsós korlát fut végig, alatta szimmetrikus ornamentikájú táblákkal. A növényi stilizálás mellett kitűnik a kettős madárábrázolás. Közrefognak egy gazdagon díszített tulipánogát. Tombor Ilona jellemzése találón bizonyítja, hogy „... készítője tanult ember... de nem érezhető alkotásán semmiféle történeti stílus – ... ez a tábla a tiszta népművészet a maga feloldott vonaljátékos rajzával.”<sup>18</sup> A karzat alsó részét hullámos vonalú virágokkal és levelekkel díszített deszkaszegély zárja le. Ugyancsak eredeti a papi szék 3 + 2 festett táblával. A szószék festett kosara újabb keletű, csak az 1949-es helyreállítás után került a templomba. A szószék korona is még első formáját őrzi. A nyolcszögű alsó keretet gazdag ívelésű, festett deszktagozatok koronázzák. Itt elmaradt a pelikán madaras oromzat (szép példái a szigetvidéki nemeskei ref. templomban még nemrég látható volt, a kadarkúti templomban pedig már elpusztult.

A templom déli részében az 1949-es restauráláskor összeállítottak egy hosszú hadsort. Mellvédje tizenkét régi és egy új táblából áll (ld. LXIII. t.) Itt két „figurális, illetve naturalisztikus ábrázolást” találtunk, az egyik egy félig női, félig haltestű sellő fején virágkoronával, kezében egy görbe és egy egyenes karddal. Ez a motívum szinte ugyanilyen megformálásban látható a drávaiványi templomban. Értelmének megfejtésére több változatot ismerünk. Malonyay Dezső állítása a legvalószínűbb: a csábító gonoszság és a bűn jelképe. A másik figurális tábla két szimmetrikus kacsakaringós levélmotívum közt egy sisakos tornyot ábrázol két haranggal.

Az orgonakarzat és a mennyezet 16 motívum variánsa, Sós István festő készítette a helyreállításkor. Az utóbbi festett tábla utánzatai vakolt felületre készültek, ezzel is tudatosan jelezve, hogy későbbi kiegészítésről van szó.

Szennának két temetője van. Az őtemető, a Sipos hegyen és az új temető a század első évtizedétől a Mihály hegyen. A református szokásnak megfelelően mindkettő fejfás. A régi temetőben ma már teljesen elburjánzott a növényzet, de még itt-ott fellelhető néhány öreg gazdagon díszített fejfa. Rovátkolt díszítésük a talpas házak fa szerkezeteinek rusztikus faragását idézi. A geometrikus díszek nem véletlenek, ennek megfelelőit a szökrények mértani jellegű motívumain is fellelhetjük. A református liturgikus jelkép az úrvacsora kehely, vonalas rajzos megörökítése is feltűnik itt-ott a fejfákon. Bármenyire messze jár a gazdagon faragott székely kopjafáktól ez a temetkezés is példázza ősi hagyományait.

Szena Kaposvár közvetlen közelében fekvő település, mégis zárt etnikumként őrizte hagyományait. Artisztikus építészetének fenti bemutatása nem a teljesség igényével készült. Munkánk célja az volt, hogy a gyűjésünk idején még viszonylag nagy számban meglévő építészeti emlékeket végső pusztulásuk előtt dokumentáljuk.

Ezen túlmenően rá akartunk mutatni, a paraszti kultúrában oly jelentős tényezőre, a funkció és esztétikum szerves együttélésére.

L. Imre Mária

16. TOMBOR I., Magyarországi festett famennyezetek és rokonemlékek a XV–XIX. században. Bp. 1968, 32. (A továbbiakban: TOMBOR 1968).

17. TOMBOR 1968, 33.  
18. TOMBOR 1968, 4.

## F ü g g e l é k

**Árpád u. 7.**

Hosszú János sövényfonású talpas szénapajtája, kiegészítve deszkázott oldalfalú résszel. Tetőzete zsuppfedés.

**Árpád u. 14.**

Özv. Fejes Mózesné tömésfalú háza, bádoggal tetőfedéssel. (Eredetileg zsuptetős.) Alaprajzi elrendezése: szoba, konyha (előtte pitarral) szoba és kamra a padlásfeljáróval. A padlásfeljáró gerendájára írva Schrendenstein I. 1887. július 23-ika.

Az udvar végében, a házra merőlegesen áll a sövényfonású talpas pajta. A ház előtt, az udvarban kerek kút.

**Árpád u. 33.**

Major János boronafalú disznóola és szénapajtája. Kb. 25 éve, a szőlőhegyen elbontott boronapince faanyagából készült. Tetőzete zsuppfedés.

**Árpád u. 38.**

Zóka Peti Lidi talpas lakóháza. Elöl és oldalt tornácos. Padlásfeljáró elöl. Zsuppfedésű tető, deszka oromfal. Alaprajzi elrendezése: szoba, eredeti füstökonyha kemencével és tüszellel, mögötte később hozzátoldott tömésfalú kamra. A szobában még az eredeti szömös kályha áll. A lakóház mögött az udvarban csak disznóól van.

**Árpád u. 39.**

Bojtor József sövényfonású talpas pajtája. Tetőzete zsuppfedés. Lebontották 1970-ben.

**Árpád u. 45.**

Özv. Jakab Józsefné háza, tömésfalú, sövényfonásos homlokzati oromfala meszelt, felirata: 1912. Pitarja eltérő beosztású elöl hátul téglaszlop, befelé féloszlop profilal. A közötté levő lápfák faragott deszka lezárásúak.

Beosztása hagyományos (szoba, konyha, kamra). A ház előtt kiskert. A tornáccal szemben kerek kút.

**Árpád u. 53.****Árpád u. 61.**

Özv. Győri Józsefné háza. Talpas, csonkakontyos zsuptetős. Oromfala faragott deszkaszegélyű. Pitar elöl is. Faragott lápfák itt-ott cserélve könyöklő korlát nyomai. Padlásfeljárója elöl. Beosztása: szoba, konyha, kamra. A szobában barna mázas, szemes kályha viszonylag jó állapotban. Konyhája eredetileg szabadkéményes lehetett. Jelenleg kamin kémény van. Udvara soros. Hengeres kút.

**Árpád u. 69.**

Vertfalas, itt-ott téglakiegészítés É-i fala teljes vertfal. Oromfala falazott. A pitar lápfái helyett 2 oszlop elöl és a végén féloszlop. Beosztása: lásd előző. Kamrája kétalakos. Udvara: soros.

**Árpád u. 79. átépített**

Valódi homlokzata deszka (faragott deszkaszegéllyel) volt. Eredetileg zsuppos, jelenleg cserepes. Oldalt nyitott pitar, faoszlop nincs. Elöl kis négyszögletes könyöklő mélyedés — hátul négyzetes alaprajzi oszlop. Beosztása: lásd előző. Sorosudvar. Kerek kút.

**Árpád u. 83.**

Talpusház, pitar csak oldalt (— 6 lápfa). Homlokzata sövényfonásos, jelenleg betapasztva sárral, lemeszelt. Be-

osztása: lásd előző. Épült 1876. Konyhája füstös — kemence szabadtüzhely (romos). Füstelvezetés: kettős ajtó. Kamrában faragott fakanáltartó a mestergerendán. Padlásfeljárója: hátul. A ház előtt kiskert. Udvara soros. Kerek kút.

**Árpád u. 85.**

Talpusház, pitar elöl is. Zsuppfedés, deszka oromfal, csonkakontyos tető, cifrált, faragott lápfák.

Beosztása: szoba, konyha, kamra. Fűtése: szemes kályha, konyhából fűtötték. A szobában a mestergerendán: 1878 ba IK

A kamrában — hátul a gerendán fa kulcstartó. Udvara: a házra merőleges istálló, pajta, kerek kút. A ház előtt kiskert, padlásfeljárója elöl. Tulajdonosa: Zóka József, a falu legutóbbi bírója.

**Árpád u. 87. (Az utca utolsó háza)**

Erősen romos állapotú, vert-, vályogfalú épület. Beosztása: szoba, konyha, kamra.

**Petőfi u. 1.**

Udvarán csigás kút (rossz állapotban, már nem használják).

**Petőfi u. 3.**

Lakóházának homlokzatán 1916. Faoszlopos, deszkamellvédés, tornác elöl hátul téglaszlop. Ablakainak fa kerete háromszöges lezárású. Beosztása: szoba, konyha, kamra, hátul padlásfeljáró. Fűtése: sparhert (cilinderkémény). Hátul volt a nyári konyhában a kenyérsütő kemence. Udvara a gazdasági épület és lakóház párhuzamos. Régi kovácsoltvas kerítés. Kampós kút a ház mellett. Kerített konyhakert hátul.

**Petőfi u. 5.**

Talpas faház, elöl is volt pitar — elbontva (5 éve). Udvara soros. Kampós kút. Tulajdonosa: Tomisa György (Kaposvárra költöztek.)

**Petőfi u. 9. átmeneti típus**

Fatornác — hasonló az előbbihez, 1900-as évek eleje. Sövényfonatos oromzat volt — bemeszelték.

**Kossuth u. 5.**

Talpas faragott lápfás tornác, elöl is nyitott. Oromfala csonkakontyos, szabadkéményes, hagyományos beosztás. Udvara: soros, istállója lebontva. Tulajdonosa: Istvánfi János.

**Kossuth u. 25.**

Füstökonyhás ház, átalakítva — tömésfalúvá, elöl volt egy szoba, középen konyha, falba mélyített kettős polc, hátul kamra — szerszámartója fából — a tulajdonos Mike Sándor földműves készítette. Kerek kút.

**Kossuth u. 22.**

Tornác 2 lápfával csonkakonty tető.

**Kossuth u. 23.**

Szélesi József talpas lakóháza, zsuppfedésű tetővel. Oromfal lezárása sövényfonás (— a második szaludállástól). Elöl és oldalt tornácos. Alaprajzi elrendezése: szoba, füstökonyha, szoba rakott tüzhellyel, kamra elöl nyitott tér a csapóajtós pincelejáróval és a padlásfeljáróval.

Jellegzetesen soros udvar. A lakóház mögött disznóól, majd az istállópajta. A házzal szemben hengeres kút.

## BEITRÄGE ZUR BAUERLICHEN BAUWEISE IN SZENNA

Szenna ist ein malerisches Dorf im Inneren von Zselic. Bis zur Urbarialregelung 1860 war es ein unregelmässiges Häuserkonglomerat. Anschliessend wurde es zu einer Siedlung aus Balkengerüsthäusern auf Holzschwellen errichtet auf schmalen Bandgrundrücken an beiden Seiten einer einzigen Strasse. Die Grundrisse der Häuser weisen eine zweifache, oder, öfter noch, eine dreifache Einteilung auf.

Die einzelnen Phasen der Errichtung eines Balkengerüsthäuses sind: Zusammenfügen der Holzschwellen, Aufstellung von Ecksockeln, die mit Stützstangen gesichert und mit Holznägeln befestigt werden. Anschliessend wird die Konstruktion mit Zwischensockeln des Wandgerüsts und verzierten Holzsäulen am Gang ergänzt. Über die Holzschwellen wurde die Mauerbank gelegt. Die Überspannung erfolgte durch Haupt- und Nebenbalken. Die so entstandenen Oberflächen wurden mit Brettern bedeckt. Ältere Mauerungsweisen waren die mit Flechtwerk befestigte Lehmwand oder häufiger noch der Stampfbau. Die beiden beliebtesten Dachformen waren das Zeltdach mit Dachtraufen auf allen Seiten, und das halbwalmige Dach. Der Dachraum wurde mit Flechtwerken ohne oder mit Lehmverputz vermauert. Das Haus wurde mit Strohdach (doppelschichtigen Roggengarben) bedeckt.

Alte Heizvorrichtungen – die wichtigste Ausrüstung der Küche waren der Feuerherd (ung. tüzsel) und der Bauernofen. Der erstere diente nicht nur zum Kochen, sondern durch ihn wurde der Stuben-

ofen (Kachelofen) geheizt. Zur traditionellen Zimmereinrichtung gehörten: zwei Essbanken, ein Tisch mit Schubfach (früher ein Tisch auf Gestell), zwei Betten, einige Stühle, eine Truhe, ein Webstuhl, ein Spinnrad und ein Kinderstehstuhl.

In der Kammer wurden nicht nur Lebensmittel, sondern auch Werkzeuge und Küchengeräte aufbewahrt. Die Stallwände neben der Flechtwerkscheune im Stallhof wurden schon mit Lehm verklebt (auf Ungarisch: fecskerakásos). Mit der Zeit wurden sie durch Ziegelställe abgelöst. Mit dem auf Pfeilern stehenden und aus Brettern errichteten Schweinestall war der Hühnerstall zusammengebaut. Zum Hof gehörte auch ein Brunnen – ein Haken-, Walzen-, oder Ziehbrunnen.

Die geschleusten oder vernuteten Varianten der Balkenkeller auf den Weinbergen bewahren die typische alte Holzbauweise auf. Die erforderliche Kühle im Keller wurde durch Abschrägungen gesichert. Die wuchtigen Eichentüren der Keller waren mit Holzriegeln geschlossen.

Die kalvinisch-reformierte Kirche des Dorfes wurde 1785 erbaut. Das Chor, der Priesterstuhl und die Bänke – alles aus Holz – sowie die Motivenwelt der gemalten Tischlerarbeiten stellen einen organischen Bestandteil dieser Gruppe von Denkmälern aus dem 18. Jahrhundert in Ungarn dar. Errichtet durch János Nagyváti im Jahre 1787. Mit nachträglichen Ergänzungen restauriert 1949.

Im Friedhof befinden sich geschnitzte Grabhölzer.

M. L. Imre