

KELTA SÍROK SÁVOLYON

1953 tavaszán, az M7-es műút építésekor, kelta sírokat bolygattak meg Sávoly községtől északra. Az épülő út Főnyed és Sávoly közötti szakaszán, ahol a Határárok keresztezi az utat, az úttól délre anyagnyerő helyet nyitottak, hogy a Határárkokat övező tőzeget-lápos mélyedést az út vonalában feltöltsék. A földmunkák során két csontvázas kelta sír került elő, amelyek közül az elsőt a munkások teljesen megsemmisítették. Az 1. sír leleteinek bejelentése nyomán B. K u t z i á n I d a szállt ki a helyszínre, aki begyűjtötte a sírból előkerült mellékletek legnagyobb részét.¹ A munkások adatközlése és B. K u t z i á n I d a jelentése alapján kisebb-nagyobb biztonsággal rekonstruálható a mellékletek síron belüli elhelyezkedése, valamint a sír hozzátvetőleges helye.²

Pár nappal az 1. sír előkerülése után újabb sírról értesítették a keszthelyi Balatoni Múzeumot. E sírt a munkások már érintetlenül hagyták, leletmentését K o v á c s B é l a néprajzos és C s i s z á r K á r o l y restaurátor végezte el. Vázlatos sírrajzuk és az általuk készített fényképfelvételek hitelesítik a sírt (2. kép).³

A két csontvázas síron kívül még egy csopor töredéke került elő a 2. sír felett,⁴ 1958-ban pedig szórványként egy bronzkarperec a Határárok mellől.⁵

Az 1–2. sír leletei és a szórványleletek a keszthelyi Balatoni Múzeumba kerültek, míg a 2. sír ember-tani anyaga az Embertani Tárba.⁶

A sírok és leletek leírását az alábbiakban közöljük:

1. sír

A sír méretei és mélysége nem ismert. Az adatközlések alapján a D—É irányítású csontváz nyújtott helyzetben, hátán feküdt. A mellékletek női temetkezésre utalnak.

Mellékletek:

1. Bronzlánc (LXVI. t. 1.) Aprószemű, hosszúsága kiterítve: 159,0 cm.⁷ Két nagyobb részre szakadt. A láncszemek átm.: 0,5 és 0,4 cm; az egyes szemeket szalagszerű darabokból hajlították össze, amelyek Sz.: 0,2 cm. A csont-

váz nyakán helyezkedett el, a közlések szerint többszö-
rösen körültekerve azon. Hosszúságából következtetve leg-
feljebb háromszor vehette körül a nyakat.

2. Övlánc (LXVI. t. 6.). Vas, kétszeresen csavart szemek-
ből áll. Egyik vége nagyobb, másik kettős, kisebb kariká-
kában végződik. H.: 62,3 cm. A medence tájékán került
elő.

3. Bronzkarperecek (LXVI. t. 7–8.). Eredetileg zártak, bronz-
lemezből hajlítva. Külső oldaluk gyöngyfűzéri-domú, belső
oldaluk sima. Belsejüket égett agyaggal töltötték ki. Egyik
épebb, másik töredékesebb állapotban maradt fenn. Bel-
ső átmérők a fenti sorrendben: 5,3–6,7 cm; 5,3–6,2 cm.
Külső átmérők: 7,7–8,5 cm; 7,6–8,4 cm. A jelentésben
úgy szerepelnek ezek a darabok, mint amelyek a fej, vagy
mell mellett levő tálból kerültek elő egy „bímbós karperec
töredékei” (LXVI. t. 5.) és két, egymásba fűzött bronzkarika
(LXVI. t. 3.) társaságában. Valószínű, hogy a karpere-
cek eredetileg a csuklón helyezkedtek el, innen mozdíthat-
ták ki a munkások.

4. Karperec töredékei (LXVI. t. 5.). Bronz, plasztikusan
díszített karperec töredékei (3 db). A töredékek H.: 5,2;
5,0; 2,9 cm, a plasztikus díszítésű hólyagok H.: 3,0 cm.
Feltehetőleg az egyik csuklót díszíthették. Az egy hólyag-
ból álló töredék zsaniros záródásra utal.

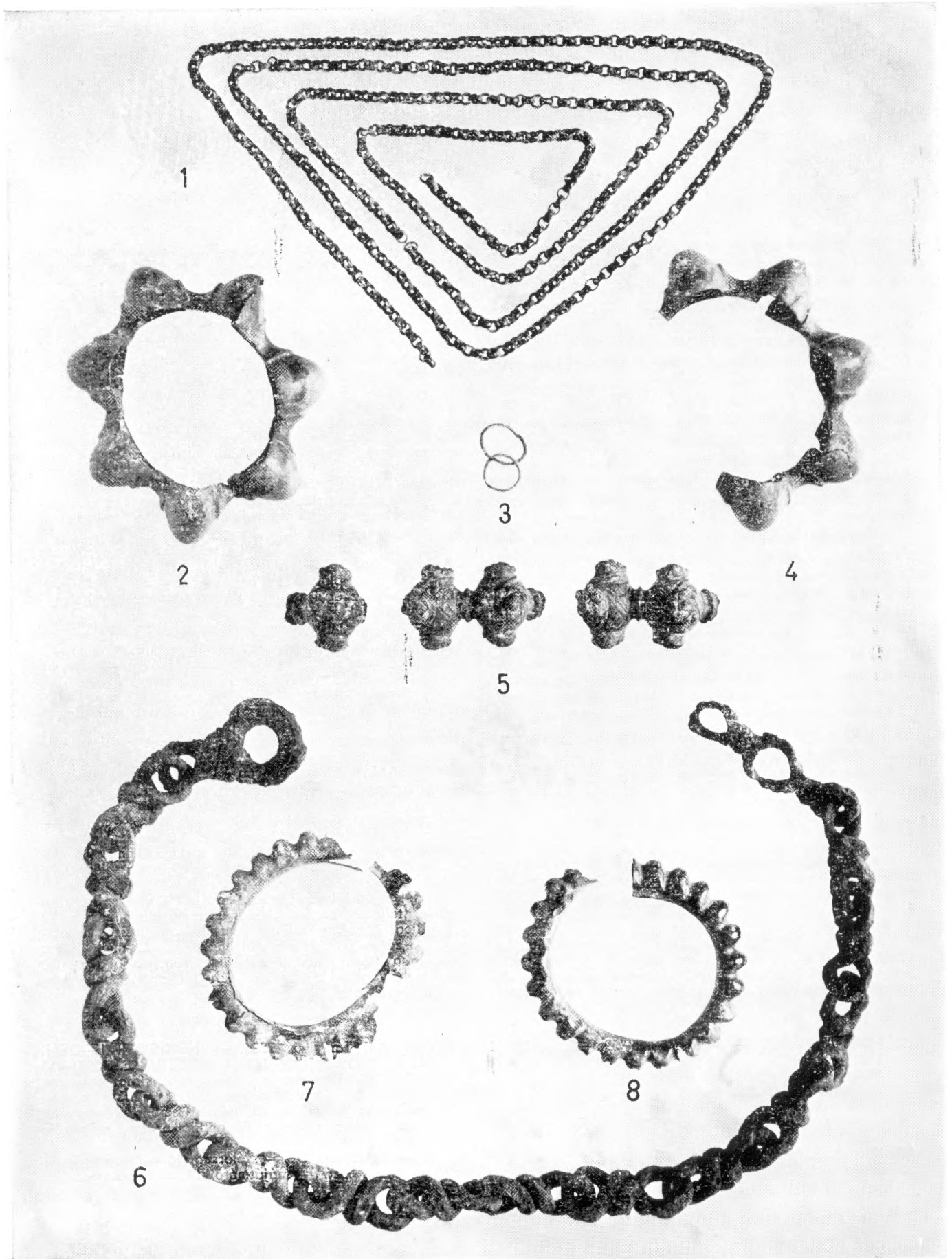
5. Bronzkarikák. (LXVI. t. 3.). Egymásba fűzött, vékony
bronzhuzalból készült karikák. Átmérők: 1,8; 1,5 cm. Az
adatközlés ellenére a nyaklánc tartozékaiként kezelhetjük
őket.

6. Hólyagos lábperec (LXVI. t. 2.). Bronz, 7 üreges hó-
lyagból áll, 5 + 2-es osztással, ez utóbbi a zárótag. A
hólyagok közti rész díszítetlen, e részek belső oldalán vas
pálcátaggal is megerősítették a hólyagok csatlakozását
(nem körbefutó szalagként). A zárótag hegyesedő tüské-
ben, ill. T-alakú pecékben végződik. A lábperec zárótag-
jával szomszédos hólyagjain egy-egy hosszúkas rés talál-
ható. Ezek funkciójára a későbbiekben még visszatérünk.
A lábperec 5-hólyagú fele kettétörött. Belső átm.: 6,3–
5,7 cm. Hólyagok H.: 3,7 cm, Sz.: 1,8 cm, a hólyagok
közötti rész Sz.: 1,5 cm. A lábperec külső átm.: 9,6 cm.
Az adatközlők a boka tájékát jelölték meg előkerülési
helyként.

7. Hólyagos lábperec töredéke (LXVI. t. 4.). Bronz, a
fentivel teljesen azonos példány. Zárótagja hiányzik, az
eredetileg 7 hólyagú lábperec 5 hólyagú része kettétör-
ött. A zárótag felé eső hólyagokon a 6. melléklethez
hasonlóan keskeny rést figyelhetünk meg. Belső átm.: 6,0
cm; a hólyagok H.: 3,7 cm, Sz.: 1,8 cm. A boka kör-
nyékén került elő.

1. MNM A. 71. S. II. — KBM A S. 59.39.4—5. — AÉ 82 (1055) 93. (1955) 93.
2. Vö. KBM A. S. 59.39.5. KBM A. S. 59.39.5.
3. Vázlatos sírrajza KBM A. S. 59.39.6. — Fotókra. KBM Fotótára 1401—1405.
4. KBM A. S. 59.39.6.
5. KBM, Futó Mihály ajándéka.

6. Embertani Tár, Itsz. 7526. — NEMESKÉRI I.—DEÁK M., BK 2 (1955) 142—143. — KOCZTUR É., RF II—13 (1964) 121. Az embertani anyag a 2. sírhoz tartozott. Kutzián Ida a jelentésében csupán néhány emberi csontmaradványról beszél, míg az embertani vizsgálat céljára teljes csontváz áll rendelkezésre, mégpedig a 2. sír.
7. H = hosszúság, Sz = szélesség, M = magasság, Á = átmérő, Szá = szájtátmérő, Tá = talpátmérő.



LXVI. Kelta sír Sávoylról. 1-5, 7-8 = bronz; 6 = vas;— Keltisches Grab in Sávo. 1-5, 7-8 = Bronzen; 6 = Eisen. 1:1

8. Urna töredéke. Szürkés-barnás urna töredéke. A töredékekből rekonstruálható az edény eredeti alakja: mélyhasú, öblös, profilvonal a gömbölyű. Hasán, vállán és nyakán vonalpár fut körbe. Száj alatti nyakrésze hiányzik, a nyaktöredék azonban már őrzi a kifelé induló szájvonalát. Az urna leginkább a Hunyady I. által 13/a típusnak nevezett formába sorolható.⁸

A jelentős még említést tesz egy tál töredékéről és néhány sertécsontról. Ezek a leletek azonban elkallódtak.

2. sír (59. kép)

A sírgödör hossza 230 cm, szélessége 70 cm, mélysége 242 cm. D—É-i tájolású, hátán fekvő, nyújtott helyzetű csontváz. Karjai szorosan a medence mellett fekszenek, koponyája jobbra, kelet felé fordult. A csontváz sírban mért hosszúsága 168 cm, a vázcsontból számított testmagasság pedig 161,5 cm. Az antropológiai vizsgálat szerint 35—40 éves nő.⁹

A sírról készült fényképfelvételeken jól látszik a szabályos téglalap alakú sírgödör keleti felének foltja. A sírfolt déli végében, a koponyával egyvonalban, de fölötté kb. 140 cm-re egy kis csupor került elő. A hiányos leírás alapján sajnos nem dönthető el, hogy utótemetkezésről, vagy pedig a temetést követő ételáldozatról van szó.

A sír mellékletei közül a bal lábperec hiányzik.

Mellékletek:

1. Bronzfibula (LXVII. t. 1.). Kisméretű, bronzból készült drótfibula. Alsóhúros, 3—3-as rugószerkezetének egyik fele letörött. Visszahajló lábán 3—3-as, drótspirál helyezkedik el a rugószerkezet pontos másaként. Ennek egyik fele ugyancsak hiányzik. A fibula H.: 2,3 cm.

2. Bronzfibula töredéke (LXVII. t. 2.). Kisméretű, az 1. melléklettel azonos típusú bronzfibula töredéke. Csupán rugószerkezete és a lábát díszítő drótspirál töredéke maradt meg. A töredékek H.: 1,1 és 1,0 cm. A sírről készült vázlaton nem tüntették fel a bronzfibulák elkerülési helyét. Feltételezhetjük, hogy a nyakat díszítő bronzlánc (LXVII. t. 3.) körül találhatták.

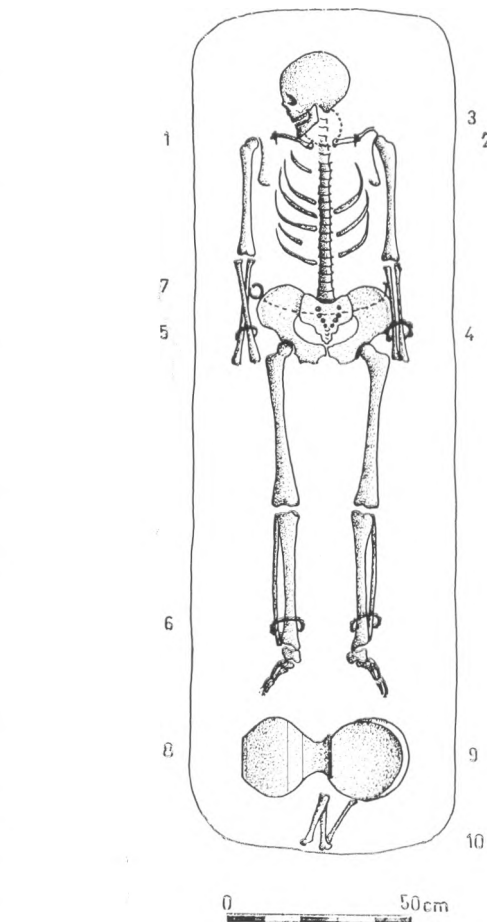
3. Bronzlánc töredékei (LXVII. t. 3.). Rossz állapotú, hiányos, töredékes bronzlánc. Kisméretű szemei kőalakúra hajlítottak. H.: 42,3 cm, a láncszemek átmérői: 0,3—0,4 cm, szélessége 0,2 cm. A nyakcsigolyákon helyezkedett el.

4. Hólyagos bronzkarperec (LXVII. t. 5.). 9 hólyagból álló karperec, amelynek hólyagjai nyomott félgömbölképek. Két hólyagos zárótágya tuskében, ill. a zsaníros záródást biztosító bevágásban végződik. Ez utóbbinál a hólyag szemben levő oldalait és a zárópecek közepét kilyukasztották. A karperec belső átm.: 5,6—4,5 cm, külső átm.: 8,5—7,7 cm. A hólyagok H.: 2,4 cm, Sz.: 1,9 cm. A fényképfelvétel alapján a bal csuklón helyezkedett el.

5. Karperec töredékei (LXVII. t. 6., 64. kép 2.). Bronz, lemezből hajlított körív keresztmetszetű karperec 3, egymáshoz illő töredéke. Plasztikus díszítését pozitív prés minta segítségével alakították ki. A pontsorok ívelt egységeket alkotnak, amelyek plasztikus pontköröket fognak közre. A töredékek H.: 5,4; 3,1; 1,7 cm, Sz.: 1,3 cm. A fényképfelvétel tanúsága szerint a jobb csuklót díszítette.

6. Bronzlábperec töredékei (LXVII. t. 4.). Lemezből hajlított, gyöngyfűzér idomokból álló lábperec 3 db töredéke. Belsejét égett agyag tölti ki. Belső átm.: kb. 6,3 cm, a lábperec vastagsága 0,8 cm. Valószínűleg az egyik bokán került elő.

8. HUNYADY I., Kelták a Kárpát-medencében. Diss. Pann. II—18. (1944) 145. (A továbbiakban: HUNYADY (1942) Táblakötet. (1944) Szövegekötet. (1957) Leletanyag.



59. Sávolj, kelta sír. — Keltisches Grab von Sávolj. 1:20

7. Övlánc (LXVII. t. 7.). Vas, kétszeresen csavart, 8-as alakú tagokból áll. Egyik végén az utolsó tagot nagyobb karikára képezték ki, másik vége gömbtetejű horogban végződik. Kiterített H.: 39 cm. A vázlatos sír rajzon előkerülési helyét a medence alatt jelölték úgy, hogy karikás vége a jobb medencetányér szélénél feküdt.

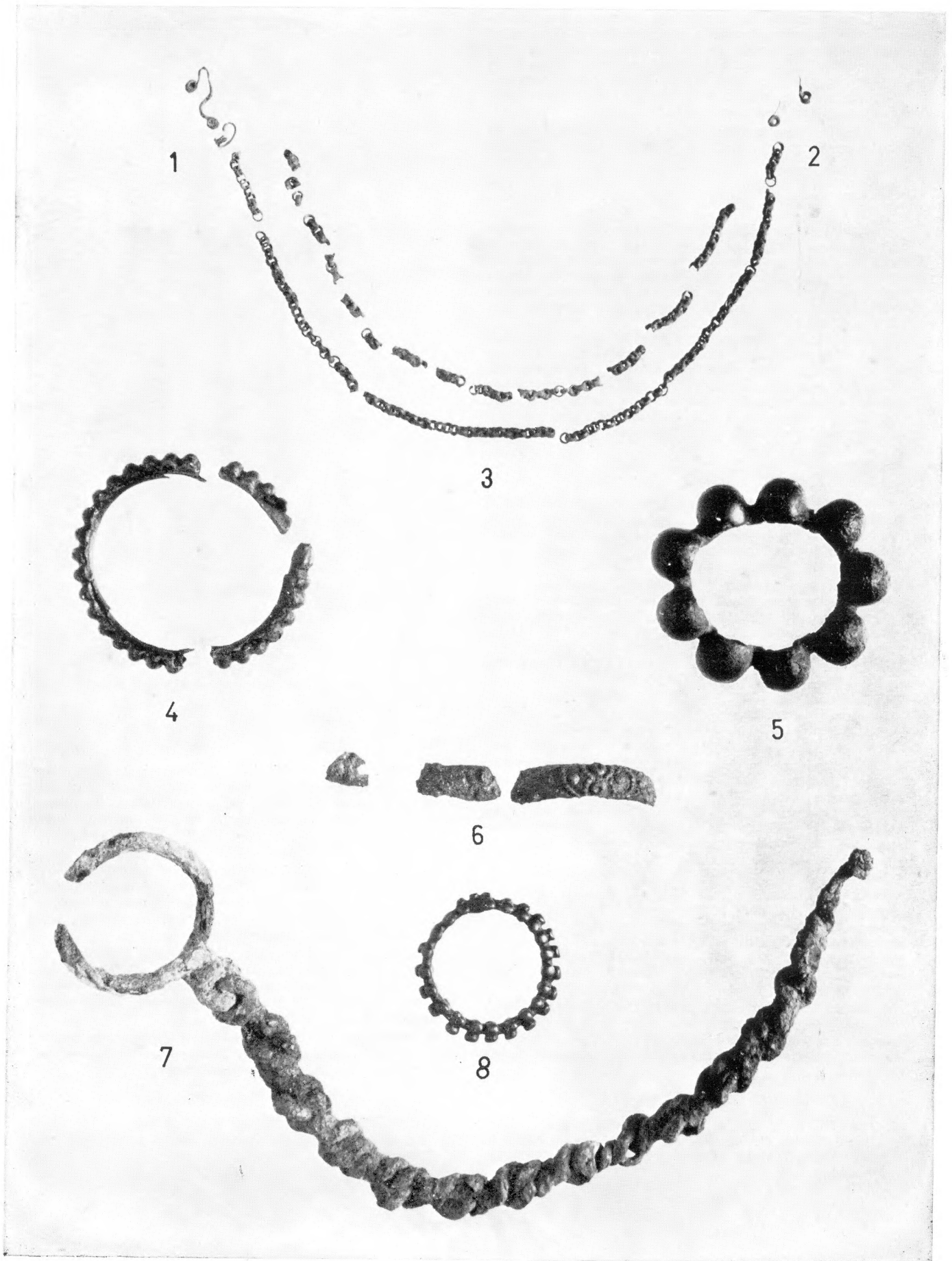
8. Urna (LXVIII. t. 2.). Világosbarna színű, korongolt edény. Lágyprofilú, hasas forma, vállán egymástól távolabb levő körbefutó, bemélyített vonallal díszítve. Enyhén talpgyűrűs aljjal. Erősen kiegészített. M.: 24,6 cm, Szá.: 12,0 cm, Tá.: 12,0 cm. A csontváz lábfejenél került elő.

9. Tál (LXVIII. t. 1.). Szürke színű, korongolt. Vállát és nyakát bemélyített, körbefutó vonal választja el. Magas, lágyabb profilú változat, nyaka csaknem egyenes állású. M.: 10,9 cm, Szá.: 23,2 cm, Tá.: 10,0 cm. Alján enyhe omphalos. Az urna mellett találták.

10. Sertécsontok. Sus scrofa, femur dexter; Sus scrofa, tibia dexter. A fenti két darab azonos egyedé. Sus scrofa, tibia sinister, kisebb, másik egyed csontja.¹⁰

9. NEMESKERI—DEÁK M., BK 2 (1955) 142.

10. Az állatcsontokat dr. Tusnádi Győző kandidátus határozta meg.



LXVII. Kelta sír Sávolyról. 1–6, 8 = bronz, 7 = vas. — Keltisches Grab in Sávoly. 1–6, 8 = Bronzen; 7 = Eisen.
1:1

Szórvány

1. Csupor töredékei. Lágypofilú, közepméretű, szürke csupor 2 db töredéke. Az egyik a has alatti részből származik, míg a másik töredék csaknem a teljes profilt mutatja. Ezek a töredékek a 2. sír leírásánál említett csuporhoz tartoznak.

2. Karperec (?) (LXVII. t. 8.) Bronzból készült, zárt karika. Felületét három, egy sorban elhelyezkedő gömb, sűrűn ismétlődő mintája díszíti. Karperecként való használatát csak gyermek ékszereként képzelhetjük el. Belső átm.: 4,0 cm, külső átm.: 5,2 cm.

A LELETEK ÉRTÉKELÉSE

Fibula:

A 2. sírból került elő két azonos típusú fibula, ill. töredékeik. A kisméretű drótfibula visszahajló lábát a rugószerkezet pontos mása díszítette. Legújabbban Szabó Miklós foglalkozott közvetve, egy délosi „vitézkötéses” fibula kapcsán eredetükkel és elterjedésükkel.¹¹ Megállapítása szerint a spiráldróttal díszített lábú fibulák a nyugati kelta területén gyakoribbak, míg „vitézkötéssel” kombinált változatuk, vagy csupán spiráldróttal rendelkező típusaik a balkáni fibulákon is megjelennek.¹² A legkorábbi olyan fibulát, amelynek hátát 8-as mustra és visszahajló lábát spiráldróttal díszíti, E. Sprockhoff az i. e. IV. század végére, vagy a III. század elejére keltezi.¹³ J. Filip fiatalabb eredetűnek tartja.¹⁴ E. Sprockhoff keltezését valószínűsíti a Nebringen (Kreis Böblingen)-ből származó, biztosan LT/B-re keltezhető példány.¹⁵

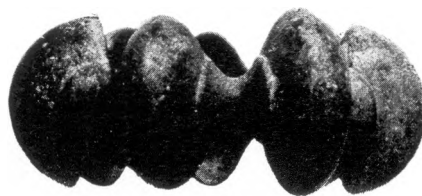
A sávolyi spirálrugós díszű fibula, az ún. közép LT drótfibula egyik típusa. Ide sorolhatók még a magyarszerdahelyi temető 11. sírjából származó fibulák és egy hasonló példány Vác-Kévícsbánya lelőhelyről.¹⁶ A magyarszerdahelyi fibulák LT/C közepi sírból származnak, míg a nyújtott testű váci darab LT/C₂ környezetben került elő.¹⁷ A sávolyi fibulákat tehát a legközelebbi hazai párhuzamokkal való összevetés alapján a LT/C₁–C₂ forduló tájára keltezhetjük.

Kar-, lábperec:

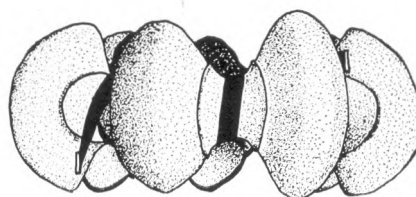
A két sírból 3 hólyagos kar-, ill. lábperec, 1 lemezes és 3 gyöngyfűzér idomú karperec maradt meg. A gömbcsoportokkal díszített karperec (?) szórványként került a Balatoni Múzeumba.

A hólyagos kar- és lábperecek, beleértve a plasztikus díszítésű, LXVI. t. 5. képen bemutatott töredéket is, az egész LT/C alatt gyakoriak, majdnem mindegyik e korszakba sorolható temetőben találkozunk velük.¹⁸ Hasonló a helyzet az 1. sír 3. számú és a 2. sír 6. számú mellékleteivel.¹⁹

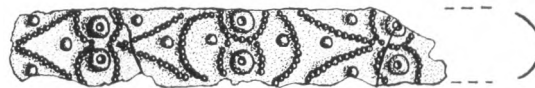
A keltezés szempontjából valamivel jobb támpontot



1a



1b



2

60. Sávoly, 1: bronz karperec; 2: bronz lemez.
– 1: Bronzearmring; 2: Bronzeplatte. 1:2

nyújt a 2. sír lemezes, plasztikus díszítésű karperece (LXVII. t. 6., 60. kép 2.). A borsosgyőri temető 6. sírjából (gyermeksír) került felszínre egy hasonló karperec, amelynek félkörív keresztmetszetű testét téglalapokra osztott mezőben íves és kör-körös plasztikus ornamentika díszíti.²⁰ A temető korát Mithay S. a LT/C elejére teszi.²¹ Hasonló karperecek kerültek felszínre az apátipusztai temető 43. sírjából.²² A különbség csupán anynyi, hogy míg a sávolyi karperec plasztikus díszítését a kiemelkedő gyöngysorokból és kör-körös motívumokból állították össze, addig az apátipusztai példányok ornamentikáját plasztikus vonalak és körök váltakozó mintája alkotja. A leírás szerint női sír tartozékai lehetnek. A leletegyüttesben drótfibula („bronzsodronyból készült, igen piciny fibula”) is szerepel.²³ Hunyady Ilona LT/C-re keltezi a temetőt.²⁴ A Velka

11. SZABÓ M., AT 18 (1971) 37–45.

12. SZABÓ M., AT 18 (1971) 41–42.

13. SPROCKHOFF E., Gandert-Festschrift. Berlin 1959, 159.

14. FILIP J., Keltové ve střední Evropě. Praha 1956, 102.

15. KRÄMER W., Das keltische Gräberfeld von Nebringen (Kreis Böblingen). Stuttgart 1964, Taf. 6. 3.

16. HELLEBRANDT M., AE 98 (1971) 182, 14. kép 1.

17. Uo. 184.

18. HUNYADY 1944, 98–99.

19. HUNYADY 1944, 96.

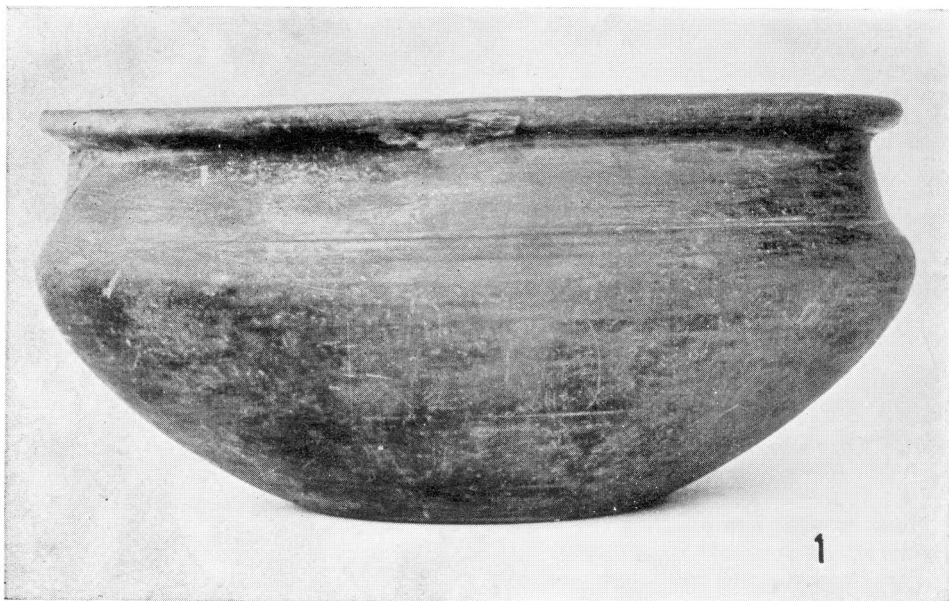
20. MITHAY S., VMMK 5 (1966) 59, 7. kép 1–2., 8. kép.

21. Uo. 63.

22. WOSINSZKY M., Tolnavármegye az őskortól a honfoglalásig. II. Bp. 1896, 573, CXLII. 2., 8.

23. HUNYADY 1944, 84–85.

24. HUNYADY 1944, 83.



LXVIII. Kelta sír Sávolyról. 1-2 = kerámia. – Keltetisches Grab in Sávoly. 1-2 = Keramik. 1:2

Mana-ról származó darabon halhólyag mintát talá-
lunk; ez is LT/C keltezésű.²⁵

A felsorolt analógiák viszonylag kis száma – még a kutatás hiányossága mellett is – azt mutatja, hogy a lemezes, körív keresztmetszetű, plasztikus díszítésű karperecek már ritkább kísérői a LT/C síroknak. Az „uniformizált” leletek sokasága mellett tűnik fel a karperec-típus néhány példánya. Így felvetődhet a kérdés, hogy mi a magyarázata ennek? Az egyik megoldás az lehetne, hogy a ritka karperecek az egész LT/C alatt végigkísérik a szokványos leletanyagot. A LT/C periódus hozzávetőlegesen 150 évig tartó időszaka azonban bizonyos ellentmondásokat rejt magában a kérdés tárgyalásánál. A másik, valószínűbb magyarázat szerint ezeket a ritka karpereceket csupán rövid ideig használják, ill. nem olyan hosszú ideig.

A legjobb analógiákat szolgáltató borsosgyőri és apátipusztai temető megfelelő sírjainak kísérőleleteit összehasonlítva, ugyanakkor vizsgálva a temetők teljes anyagát is, megállapíthatjuk, hogy sok rokon vonást mutatnak a sávolyi sírokkal.

A tárgyalt karperecek nők és gyermek sírjából kerültek elő. Az ún. közép LT drótfibula mindegyik temetőben jelentkezik.²⁶ A sávolyi sírokhöz hasonlóan mindkét temetőben gyakori a D–É-i tájolás. Csontvázas temetkezés jellemzi a borsosgyőri temetőt,²⁷ Apátipusztán birituális temetkezési móddal találkozunk, de a sírok legnagyobb része itt is csontvázas.²⁸ Sávolyról – a kutatás hiánya miatt – csupán két csontvázas sírt ismerünk, míg a hamvasztásos temetkezés jelenléte kérdéses.

Ez az összehasonlítás sem lehet azonban teljes értékű, mivel a temetők vagy nincsenek teljesen feltárva, vagy pedig hiányos leírásuk miatt nem szolgáltatnak biztosabb adatokat.

Jelen cikkünkben nem szándékozunk teljes összehasonlítást végezni, annál is inkább, mivel a sávolyi két sír alapján ezt nem tehetnénk meg. Az azonban valószínű, hogy a lemezes karperecekkal rendelkező sírok nagyjából azonos korúak lehetnek. A LT/C₁ második felére való keltezést tartjuk elfogadhatónak. A kérdés lezárását csak a további feltárások adhatnák meg.

A szórványként bekerült karperecet (?) H u n y a d y I l o n a a LT/C típusú zárt karperecek között említi, megjegyezvén, hogy a LT/D alatt is használatban lehettek.²⁹

Az LXVI. t. 2., 4. alatt bemutatott hólyagos lábperecekkel kapcsolatban még egy dologra ki kell térnünk. A zárótaggal szomszédos két hólyagon, egymáshoz viszonyítva a szemben lévő oldalakon, egy-egy szabá-

lyos téglalapalakú rést látunk. A rés: H.: 0,6 cm, Sz.: 0,1 cm. Szerepük a zárótag biztosabb rögzítésénél lehetett. A zárótag behelyezésekor a T-alakban végződő rész könnyen kiugorhat az egyszerű, „vályús” csatlakozásnál. Ennek elkerülésére az egyik résből kiindulva a hólyagok közti részt valószínűleg borszíjjal átkötötték és a másik részbe fűzve rögzítették. (60. kép 1.). A borszija maximális méretét a rések adatai meghatározzák. Sajnos a lábpereceket már csak restaurálás után vizsgálhattuk meg, így a borszija esetleges nyoma megsemmisült.

Övlánc

Mindegyik sírból egy-egy vas övlánc került elő. Az övláncok legáltalánosabb típusához tartoznak, amelyeket a LT/C elejétől figyelhetünk meg a síroknak.³⁰

Kerámia

Az 1. sír 8. mellékleteként szereplő urna töredékénél már megállapítottuk, hogy hasonló darabokat H u n y a d y I. a 13/a csoportban közli. Ez az urnatípus a LT/C számos lelőhelyén képviselve van.³¹

A 2. sír urnájának legjobb párhuzamait a kéméndi temetőben találjuk.³² Ezeket a példányokat a LT/C₁-re keltezik.³³ Egy másik hasonló edény Pécs-Köztemetőből már LT/C₂ környezetben fordul elő.³⁴

A 2. sír tájának szinte pontos mását ismerjük Apátipusztáról,³⁵ élesebb profilú változatát pedig Kéméndről.³⁶ H u n y a d y I. ezeket LT/C₁-re keltezi,³⁷ s a 4. típusként mutatja be.³⁸

A szórványként bekerült lágyprofilú csupor töredéke nem mond ellent a LT/C keltezésnek. A pontosabb datálásra csak kísérőleletek adhatnának támpontot.³⁹

Égyéb leletek

A pontosabb korhatározás szempontjából kisebb jelentőségűek a bronzláncok és az egymásbafűzött bronzkarikák. A bronzláncok a LT/C periódus elején lépnek fel és az egész időszak alatt találkoznak velük.⁴⁰ A bronzlánc és a két karika funkcióbeli kapcsolatát a borsosgyőri temetőben megfigyelték szerint is alátámaszthatjuk. A 10. sír női csontvázának koponyája alatt két kis vékony bronzhuzalból készült karikát találtak, aprószemű bronzlánc kíséretében.⁴¹

A sávolyi két sír leleteinek értékelését öszegezve megállapíthatjuk azt, hogy a temetkezés idejét a LT/C₁ periódus végére tehetjük.

A temetkezési mód, a leletek átfogó analízise csakis nagyobb terület intenzívebb kutatása után lehetséges. Megvalósulása egyben a vizsgálat sokrétűségét, módszerbeli javulását, a kérdések több oldalról való megközelítését vonná maga után. E vizsgálat lehetőséget adna esetleges törzsek, csoportok elkülönítésére, történetük pontosabb rögzítésére.

Horváth László

25. BENADIK B., SA 19 (1971) 477, 7:4. kép.

26. MITHAY S., VMMK 5 (1966) 60, 62. — WOSINSZKY 1896, 573.

27. MITHAY S., VMMK 5 (1966) 61.

28. HUNYADY (1957) 82–83. (Leletanyag.)

29. HUNYADY 1944, 96–97. (Szövegekötet.)

30. Uo. 118.

31. Uo. 144.

32. HUNYADY 1942, VI. t. 6, VIII. t. 1. (Táblakötet.)

33. HUNYADY 1944, 143, 145. (Szövegekötet.)

34. HUNYADY 1942, LXXVII. 4. (Táblakötet.) – HUNYADY 1944, 142 (Szövegekötet.)

35. WOSINSZKY 1896, CXLIV. t. 3.

36. HUNYADY 1944, VI. t. 3.

37. HUNYADY 1944, 129 (Szövegekötet.)

38. Uo. és típus tábla XIV. t. 4.

39. HUNYADY 1944, 137. (Szövegekötet.)

40. Uo. 105.

41. MITHAY S., VMMK 5 (1966) 55–60.

CELTIC GRAVES IN SÁVOLY
(Somogy County)

During the course of road construction to the north of the township of Sávolly, celtic graves were discovered in the spring of 1953. Grave No. 1 was completely destroyed by the bulldozer and the finds were collected by Ida B. Kutzián. However, grave No. 2 was left intact by the road workers. The staff of the Balaton Museum in the town of Keszthely uncovered the grave. Part of a mug was also found above grave No. 2. Furthermore, in 1958, a bronze bracelet was also found in this area and has been added to the collection in the Balaton Museum.

The examination results of the anthropological finds in grave No. 2 have already been published.

The orientation position of the graves was a south-north direction and contained female skeletons.

The finds date the burial time towards the end of the LT/C₁ period. The bronze fibulas and the embossed ring bracelet were the best guidance in helping trace the date. This type of bracelet is quite rare among a host of „uniform” finds so it is quite possible that it had been in fashion only for a short time.

L. Horváth