

ELŐZETES JELENTÉS AZ ÖTVÖSKÖNYI RENESZÁNSZ VÁRKASTÉLY FELTÁRÁSÁRÓL (1966–1972)

Somogy megye dny-i végvárrendszeréhez tartozó várak, várkastélyok fontos szerepet kaptak a törökkel vívott honvédő harcok során. A várrendszer sokat emlegetett véghelyei: Babócsa, Berzence, Csurgó mellett még a „kevésbé jelentősnek tűnő” kisebb várkastélyok: Ötvöskönyi, Koroknya, Lakvár is komoly történeti és művelődéstörténeti értéket őriznek.

A somogyi reneszánsz építőművészet jelentős régészeti forrásait hozták felszínre az ötvöskönyi várkastély helyén 1966–72 között folytatott kutatásaink.

Az Ötvöskönyi XV–XVII. századi várkastély feltárási területe a község ún. Szőlőhegyén található. A faluba vezető út jobboldalán: a 2 km hosszúságú és 180 m magas legkiemelkedőbb ponttal rendelkező dombon – az ún. kistanárok mélyút közelében – levő várromról már *P e s t y F r i g y e s* is írt 1864-ben.

A XVIII. századtól erősen pusztulásnak indult kastély romjai – az 1960-as évek közepéig – magántulajdon képező földterületen feküdtek. A kastély lerombolt, elpusztított falait a gyom, a bozót és sűrű erdő borította.

1961-ben a terület akkori tulajdonosa által végzett földmunka után igen jelentős kályhacsempe-együttes: két püspökfejet ábrázoló reneszánsz töredék (79. kép), illetőleg három XVII. századi felső kályhaoromdíz forgója jutott a Rippl-Rónai Múzeum birtokába.¹

Az 1966-os feltárást megelőző műszaki felmérés alapította meg, hogy a rommaradványt északon 6 m, délen 8 m mély sánc veszi körül. S ekkor derült ki az is, hogy a sáncárok északi és nyugati külső peremét meredek rézsűvel képezték ki.

Az erdővel és bozóttal benőtt rommaradvány területének nyugat-keleti irányú műszaki átmérője 73 m, míg észak–déli irányú metszet-távolsága 53 m volt. Ugyanakkor az egyenetlen szintmagasságú terület a nyugati oldalon – a talpponttól számított 8–9 m-es legnagyobb magasságot is elérte.

A műszaki rétegvonalas felmérés során megállapították azt is, hogy a terület legnagyobb magassága 162 m, míg a legalacsonyabb pontja 157,5 m.² (77. kép)

Az 1966-os régészeti feltárás eredményeként a vár területén húzott 1–2. sz. kutatóárok segítségével sikerült egy elsődleges képet kapni a vár felső rétegeiről, belső objektumairól és kisebb mértékben a leletanyagáról is.³

A kutatás során főképpen a pusztulási, murvás réteg került elő. Ez – a helyenként 2–2,5 m-t is elérő – bontási réteg a kastély nagyméretű elpusztulását, illetőleg lerombolását jelezte.

Az 1. sz. (észak–déli) kutatóárok segítségével a déli lőréses fal belső megerősítését szolgáló cölöpök, illetőleg a védőmű pusztulási szintje is előkerültek. S ugyanakkor meghatározhatóvá vált egy nagyobb méretű alsószintes, téglaboltozatos elpusztult helyiség maradványa, illetőleg két összefüggő járószint is.

Több – főképpen belső, ismeretlen rendeltetésű – falmaradvány mellett sikerült a déli meglévő, illetőleg az északi, kiszedett külső várfal alapjainak pontosabb felmérését elvégezni.

A 2. sz. kutatóárokkal történő keleti főfal kutatásakor a várfal közelében lévő boltozatos pincelejárát felszínrehozatala is megtörtént. A feltárt két kemen-ce nyoma a viszonylag késői, XVII. századi tüzelőberendezések egyszerű és nélkülözhetetlen formáira is fényt derítettek.

A keleti főfalon kívül előkerült reneszánsz ablakhoz, illetőleg ajtóhoz tartozó kötörmelékek a kastély gazdag XV. századvégi, de főképpen XVI. századi belső díszes kiképzésre utaltak.

A nagyobb számban előkerült idom és egyéb formájú téglák a különböző alapvető építkezési technika bizonyítékai.

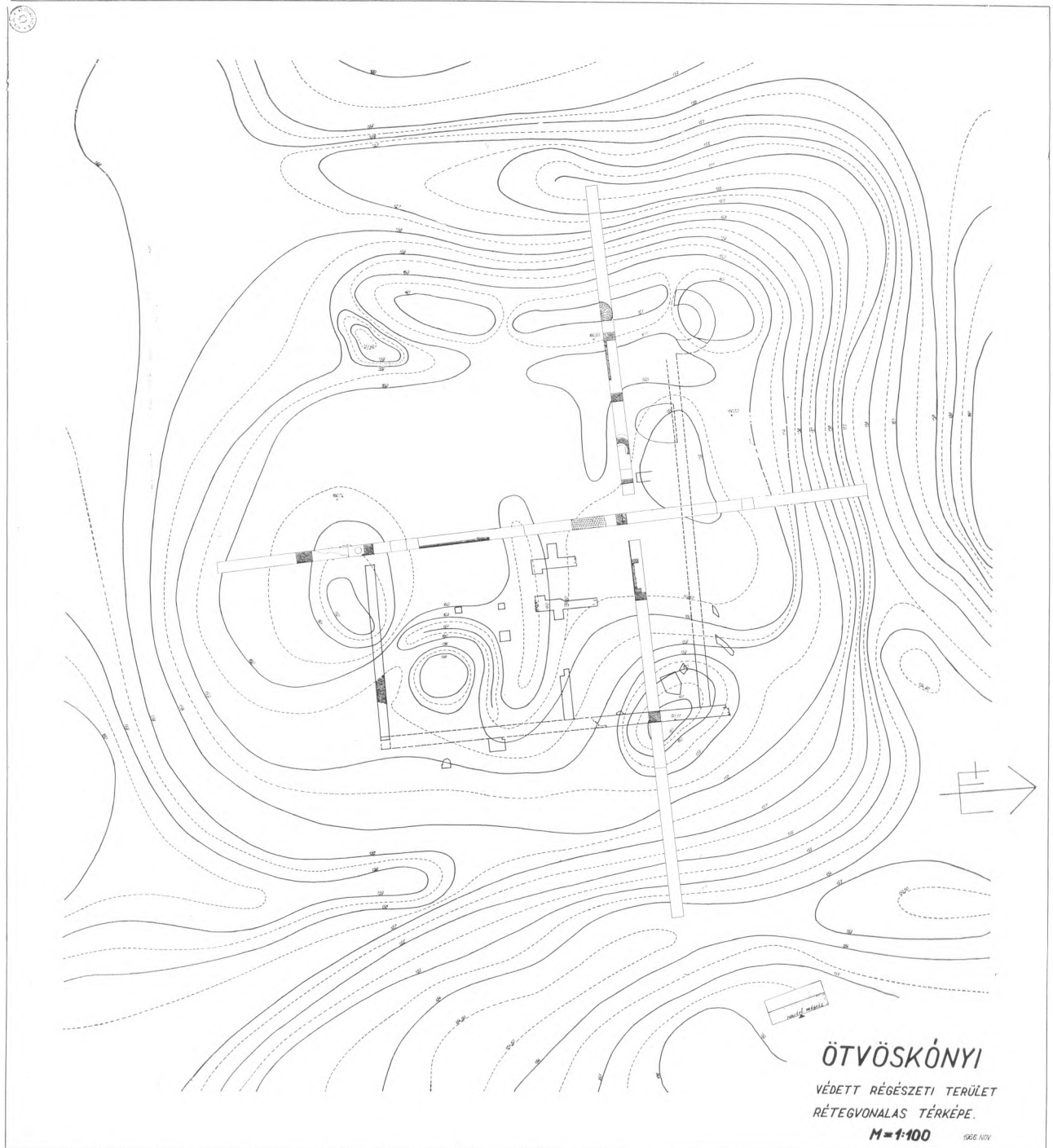
A XVI–XVII. századi kerámiaanyag általánosabb típusai mellett az 1966-os ásatás több jellegtelen zöldmázas, illetőleg szürke, piros, négyzetes kályhaszemkből épített kályha meglétére adott bizonyítékot.

Az 1970-ben folytatott régészeti feltárómunkák során az 1966-os ásatás kutatásjelvényeinek metszetei alapján ellenőrzéssel, a meghatározható középkori járószint feletti pusztulási: murvás téglatörmelékese réteg eltávolítását végeztük el.

1. Merész István ötvöskönyi lakos egy kő, egy vas ágyúgolyóval, gyertyatartó töredékével és több üveg, illetőleg kerámiatöredékkel együtt találta. A három 61.304.1. ltsz. darab mérete: H = 13,2 cm, 11 cm és 8,5 cm; Sz = 6,3 cm, 5,6 cm és 5,4 cm; V (alul) = 0,8 cm, 0,8 cm és 0,6 cm.
2. Délen és északon a külső peremrész enyhén rézsűzött.

A sáncárok legmélyebb pontján: ÉK-en 153, K-en 154, Ny-on és É-on 155, míg DNy-on már 157, s végül DK-en 158 m tengerszint feletti magasság jelentkezett.

3. Az 1966-os régészeti kutatások vezetője dr. Draveczky Balázs volt. Ezúton köszönöm meg, hogy feltárásának dokumentációját és közlési jogát átadta.



77. Az ötvöskőnyi reneszánsz várkastély területének térképe. – Plan des Renaissance-schlusses mit Umgebung von Ötvöskőnyi.

Az ún. 1. sz. terület feltárásának megkezdése előtt a délkeleti fal mellett húzott 2 m széles kutatószelvény segítségével feltártuk a középkori járósíntet. Munkánk során – a fal belső oldala mellett – XVIII. századi kályhacsempe, edények (bögre, fazék) töredékei, zöldmázos téglák és ácszegek is előkerültek.

A délkeleti várfal 16 m-es szakaszának kibontása után a középkori járósíntet továbbfolytattuk az 1. sz. ásatási egység pusztulási rétegének eltávolítását. Fenti munkánk során az 1. sz. terület délkeleti sarkában – a lőréses faltól 5 m-re – egy külső pillér alapját határoztuk meg. (78. kép) A pillér közelében trapéz



LXXIX. Ötvöskőny. I = a várkastély egyik fala; II = az egyik saroktorony (rondella). – I = eine Mauer des Schlosses; II = ein Eckturm (Rondell).



LXXX. Ötvöskőnyi, XV. századi mészkő pilaszerfejezet. – Pfeilerkopf von Ötvöskőnyi, aus dem 15. Jh.

alakú téglák, illetőleg hasonlókorú piros főzőedények töredékeit is begyűjtöttük.

A feltárt pillér északkeleti sarkától nem messze (3,5 m-re) egy négyzetes alaprajzú téglapillért (pillér?) is felszínre hoztunk. (77. kép) Mellette egy homokkőből készült, finom párhuzamos faragású reneszánsz ablakkeret kötőredéke, valamint több XVII. századi bögre és mázatlan XVI–XVII. századi kályhaszem darabjai kerültek elő.

A délkeleti fal belső részének járásintig történő kibontása során a lőréses falak környékén levő feltöltést nyugati irányban teljesen eltávolítottuk. Itteni munkánk során az észak–déli kutatóárok keleti végétől 1,5 m-re, illetőleg a fal belső sarkától 1 m-re vas ágyúgolyó is felszínre került. Ugyanakkor az említett terület törmelékes rétege alatt megfigyelt faszenes, hamus, vörösre égett szint – az ágyúgolyóval együtt – a vár pusztulásához kapcsolható.

A lőréses várfal külső sáncig terjedő részén szintén faszen, illetőleg barna hamunyomokat tártunk fel. Itt került elő – a fal közelében – kis téglalap alakú, piros szemcsés anyagú zöldmázás Szent Kristófot ábrázoló két csempe töredéke.⁴

Az 1. sz. terület ún. gyűrűalakú törmelékes részének elbontása közben több jellegtelen XVI–XVII. századi kályhacsempe és edénytöredék került elő. Az említett leletanyagtól 1 m-re – erősen téglatörmelékes, egységes metszetet mutató rétegben – XVI. századi bordázott edénytöredék (szürke fazékperem stb.), valamint zöldmázás XVI–XVII. századi kályhacsempe jelentkező korhatározóként.

Az ún. gyűrűalakú téglatörmelékes rész nyugati szélén tártuk fel az I. számú 95x95 cm nagyságú, négyzetalapú pillért. A pillértől nyugatra (1,8 m távolságra) három vájjal díszített, szélén gömbölyített téglából készült ún. II. sz. pilléralapozás nyomait is rögzíthettük. Itteni munkánk során a II. sz. pillértől nyugatra a III. sz. nagyobb, ugyancsak téglából készült pillér vájatos alapját is felmértük.

Az I. sz. kutatási terület pusztulási rétegének feltárását a vár nyugati részén lévő törmelék teljes szint-behozatalával fejeztük be.

Az ún. 2. sz. ásatási terület pusztulási rétegének feltárását – az 1966-os ásatás 2. sz. kutatóárkával keresztülvágott – ún. keleti nagy, törmelékdomb szint-behozatalával kezdtük. A törmelékdomb déli részének feltárásakor megtaláltuk a keleti falhoz csatlakozó I. sz. szoba déli és délkeleti falait (LXXIX. t. I.)

A II. sz. pillértől északra (2,6 m-re) két L-alakú falból álló pincelejárati téglafalai is előkerültek. (77.

kép) A bejárat mögötti ún. II. számú – boltozasi nyomokat mutató – helyiségben nagyszámú, zöldmázás, többnyire piramidális XVI. századi kályhacsempe darabjait tártuk fel. Ugyaninnen (nyugati részről) több, köztük faragott íves-kő maradványát gyűjtöttük be.

Az ásatás fontos eredményének tarthatjuk, hogy a pincelejárati nyugati sarokrésze mögött, a téglával kirakott, középkori járásintig nyomait is meghatároztuk.

A törmelékdomb keleti részének feltárása során a fal külső oldalán nagyszámú mészkőből faragott díszes, bordás ablak, ajtókeret töredékeinek kibontására került sor.⁵ A keleti falon belül találtuk meg az 1970-es feltárás legkiemelkedőbb köemlékét: a domború faragással díszített akantusz és tölgyfalevelés, illetőleg rozetta mintás pilaszter fejezetet.⁶ (LXXX. t.)

A nagyméretű keleti törmelékdomb kibontása után mintegy 12 m hosszú, 105 cm széles külső, keleti fal együttese került elő.

A nagyszámú kőanyag felszínrejutására a falon belül látható nagyméretű téglalobtív töredéke is magyarázatot ad. Ezekben a leletekben – úgy véljük – a palota pusztulásakor befelé, illetőleg kifelé dőlő emeleti helyiségek faragott kő, illetőleg téglanyagát találhattuk meg.

A keleti fal nyugati részének befejező jellegű kutatásakor az ún. III. sz. helyiség törmelékjében több XVI. századi mázatlan, szürke kályhaszem töredéke adta a helyiség tüzelőberendezésére a bizonyítékot.

A 2. sz. terület külső szélének kutatásakor az északi kiszedett falrész túlsó oldalán – a murvás, téglás, törmelékfőreg elfogyott. Itt az észak–déli kutatóárok keleti légkülső pereme előtt már csak homok és agyagdomb szint-süllyesztésére kerülhetett sor. S csupán ezután végezhetjük el a 2. sz. terület még meglévő pusztulási rétegének feltárását, amelynek során újra elértük a középkori belső szobák járó, illetőleg a pince lejárati szintjét.

Az ún. 3. sz. ásatási terület feltárásának megkezdése az észak–déli kutatóárok nyugati, homokos feltöltésében történt. Itt főképpen XVI–XVII. századi piros kályhaszemek és több főzőedény töredékei kerültek elő.

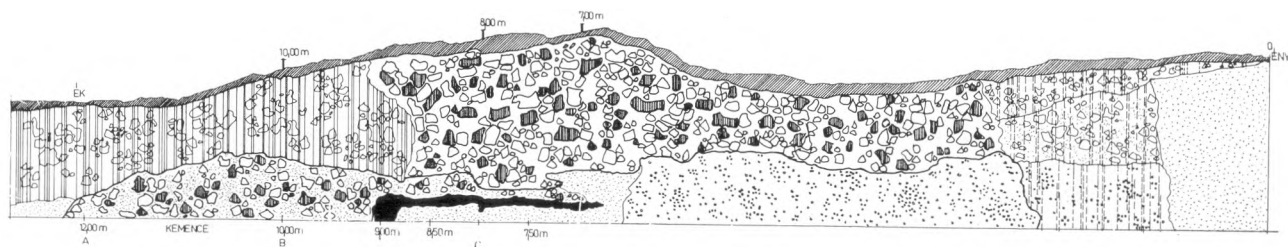
Az északi kiszedett fal felett húzódó nagyobb törmelékdomb szintsüllyesztése során bukkantunk rá egy ún. téglapillér alapozására.⁷ A téglapillér közelében fedőtöredék, középkori fenőkö és tetőcserép adta a pontosabb korhatározás elvégzésének lehetőségét.

A 3. sz. feltárási terület legfontosabb ásatási munkája az északi–nyugati sarok sáncrendszerének átvá-

4. A lőrés külső délkeleti sarkától 8 m-re, illetőleg a faltól 1,7 m távolságra. A 72.102.1. Ltsz. két darab mérete: H: = 9,9 cm, 8,3 cm; Sz: = 9 cm, 9,3 cm, V: = 2,2 cm, 21 cm.
5. Az említett helyen 16 db reneszánsz faragott követ találtunk.
6. A fejezet a keleti fal feltárt déli végétől 65 cm-re, a fal belső szélétől 70 cm-re került elő. A mészkőből készült faragvány méretei: H = 56 cm, Sz = 40 cm.

V = 12 cm. A faragott mező hossza 37 cm, míg az ívelt konzolrészé 19 cm.

7. A téglapillér északnyugati sarkától 70 cm-re, illetőleg az EK-i sarkától 1,5 m-re fontosabb leletanyag csoport került elő, egy zöldmázás, virágdíszből induló, két oldalon levéllel díszített XVI. századi kályhaoromdísz, XVI–XVII. századi piros, mázatlan kályhaszem-töredék, sárga és zöldmázás XVII. századi bögrétöredékek, egy vascsiholó, sok állatcsont és több faragott kő.



ÖTVÖSKÖNYI VÁRKASTÉLY ÁSATÁSA, 1972
M 1.25

78. Ötvöskönyi, a várkastély saroktoronyának a metszete. Ötvöskönyi, Schnitt eines Eckturmes des Schlosses.

gásához fűződik. Az átvágás során a legalsó réteg látszott különösen fontosnak. Hiszen ezen a szinten – az agyagos kötött talajban – égett réteg jelentkezett. Az említett égett réteg felett átlagosan 70 cm vastagságú barna agyagréteg⁸ húzódott. Az említett agyagréteg felett pedig 0,5 m vastagságú, világosabb színű döngölt agyagsávot találtunk. Legfelül – a pusztulási rétegéhez hasonló anyagból álló – 30–40 cm vastag téglatörmelék részét vágtuk át. (78. kép)

Az említett északnyugati sánchrész külső peremétől 4 m-re került elő az 1,7 m magas ívelt téglarondella megmaradt része. (LXXIX. t. II.) A kör alakú védőmű északnyugati és északkeleti részén lőrés nyomokat is megfigyeltünk. A rondella belsejében alul murvás, téglatörmelék réteget, míg feljebb szürke törmelék földet találtunk. Legalul a kiszedett rondellafal alapját tártuk fel. Az alap elérésekor az is kiderült, hogy a rondella belsejének téglapadlója középírányban meredeken lejt.

A rondella téglapadlója felett XVI. századi szürke kályhaszemek, illetőleg zöldmázos kályhacsempe töredékei jelentették a korhatározó leletanyagot. Ugyanakkor a kiszedett és elpusztított részekenél a déli–dél-nyugati és délkeleti falrész alapjai mélyebben kerültek elő.

A feltárás során megállapíthattuk azt is, hogy a rondellához csatlakozó északi falrészét is elbontották. A bontási réteg felett téglatörmelék, illetőleg egy szá-

nyílásával észak felé álló XVIII. századi összeomlott sütőkemence paticsdarabjai kerültek elő.

Az 1972-es tereprendezés során a rondella déli részén megállapíthattuk a legteljesebb pusztulási metszetet. (78. kép) Ezen a metszeten jól követhető a rondella falainak kiszedett rétege is. Ugyanitt határozható meg a XVIII. századi kemencének a rondella külső agyag sánchrétegébe történő bevágási metszete.

Ezek alapján mondhatjuk azt, hogy az északi várfal elbontása után kerülhetett sor a kemence építésére a XVIII. században. Míg végül a kemence pusztulása után történhetett a rondella déli részének alapig történő elhordása.

A rondella korával kapcsolatos – eddigi feltárásunk alapján kialakult – előzetes véleményünk az, hogy a védőmű a XV–XVI. század elejéről származhat. Végsősoron azonban úgy tűnik, hogy a XVI. század első felében már állt, mivel ekkor emelheték, a külső agyagsáncot eléje. Magának a védőrendszernek pusztulása – az eddig előkerült leletanyag alapján – a XVII. század végére, illetőleg a XVIII. század elejére keltezhető.⁹

Az 1970–72-ben végzett kutatómunkánk összefoglalásánál kell megjegyeznünk, hogy feltáró munkánk a korábbi kutatás során előkerült pusztulási réteg eltávolításával – az 1. és 2. sz. ásatási területen – a későközépkori járó, illetőleg lakószintet érte el.

Az 1. sz. ásatási területen előkerült a déli lőréses

8. Az agyagrétegből a XV. század végi perem és oldal-töredékek jutottak a felszínre.

9. A XVIII. századi kemence építését megelőző időszakban indult és folyamatosan a XX. század 60-as évéig tartott.

zárófal. S ezen a zárófalon belül egy árkádos udvar, illetőleg az alsó helyiségekhez vezető pincelejárát nyomait is feltártuk.

A 2. sz. feltárási egységen belül sikerült a keleti, illetőleg részben az északi várfalat is megtalálnunk. A várfalakon belül pedig az I–III. sz. belső lakóhelyiségek alapfalai kerültek elő több értékes leletanyag kíséretében.

A 3. sz. felület pusztulási szintjének feltárása során a külső sáncrész, illetőleg az északnyugati sarokrondella egy nagyobb részletét is meghatároztuk. A XVIII. századi kenyérsütő (?) kemence környékének vizsgálata a várkastély pusztulásához az eddig legjobban felhasználható metszetadatot adta.

A kiemelkedő jelentőségű egyedi és reprezentatív darabokat – a várkastély már jelzett lelőhelyein – előkerült kályhacsempe emlékek adták.¹⁰

Kályhaoromdíszekkel együtt került elő az egyedi formát képviselő, piros alapanyagú zöldmázas, erősen domború püspöksüveges fejbábrázolást mutató két kályhatöredék. (79. kép) Az igen díszes reneszánsz kályhához tartozó csempedarabok a Báthori család nagyhírű humanista püspökének az alakját: Báthori Miklóst idézik emlékezetünkbe.¹¹

A reneszánsz várkastély építészeti részeinek legrangosabb töredékét (LXXX. t.): a mészkőből készült pilaszter fejezet nyújtja. Ez a darab a koroknyai várból előkerült – több hasonló motívumot mutató – reneszánsz pilaszter fejezettel szorosabb műhelykapcsolatot mutat.

A koroknyai pilaszterfejezet anyagával – az ugyancsak a koroknyai várban előkerült – Mátyás-címeres köttöredék azonos. Ennek alapján a két köemlék a várban folytatott Mátyás-kori építkezés fontos bizonyítéka.¹²

A nagyszámú reneszánsz köemlék: bordázott faragású ablak, ajtó, illetőleg lábazati faragványok a vár gazdag építészeti kiképzésének további rangos emléke.

A különböző mintával ellátott egyszerű, illetőleg bonyolultabb idomtéglaik közül a patkódíszes töredékek alapján a XVI. század elején történő – valószínűleg a végvár rendszer kiépítésével kapcsolatos – átépítésre gondolhatunk. Egy pusztulási időszak: a XVI–XVII. századi ostromok emlékét idézi fel egy téglába fúródott nyilhegy töredéke is.

A várkastély pusztulásához – a várháborúk ostromain túl – a vár későbbi, XVII. század végi – XX. századi használói nagyban hozzájárultak. S ezeknek a pusztításoknak a régészeti nyomait találta meg főként feltárásunk.



79. Ötvöskönyi, figurális kályhacsempe, XVI. század, 1:2 – Ofenkachel mit Figurenverzierung aus Ötvöskönyi, XVI. Jh.

A kastély típusának meghatározásához a keleti részen (1–2. sz. terület) a várfalak által körbezárt árkádos udvar pillérei, illetőleg az emeletes alápincézett lakóhelyiségek (I–III. sz. helyiség) alapfalai adták a legfontosabb bizonyítékokat.

A kastély északi, elpusztított külső védőfalának nyugati sarkán feltárt félköralakú lőréses védőmű – az előtte levő agyagsáncsal – illetőleg a déli lőréses fal belső oldalán húzódó cölöpös földtöméssel a XVI–XVII. századi kisebb végvár erődítésrendszere.

Eddigi kutatásaink alapján azonban az ötvöskönyi várkastély a XV. század második felében épülhetett és a XVI. század elején átalakított négysarok-bástyás (?) reneszánsz kastélytípushoz sorolható.

A további feltárások történeti és régészeti forrá-

10. A felső pusztulási rétegben folytatott kutatásaink kerámia anyaga – a vársatások felső szintjein tapasztalható – általánosabb típusokhoz: bögre, fazék, és különböző főzőedények, mázas, illetőleg mázatlan töredékeinek darabjaihoz tartoztak. Az egri, diósgyőri, siklósi és a nyírbátori vársatásoknál figyelhettem meg hasonló típusú leletanyagot.

11. A 69.73.11. Ltsz. nyírbátori zöldmázas, XVI. századi

reneszánsz kályhacsempén Báthori Andrást ábrázolták.

12. Az 58.81.1. Ltsz. palás szerkezetű, szürkésbarna kőzetből készült finom technikájú faragvány Rippl-Rónai Ödön hagyatékából került a múzeumba. Méretei: H = 58 cm, Sz = 44 cm, M = 6 cm. Az 50.11.1. Ltsz. töredék az 58.81.1. Ltsz. pilaszterrel azonos anyagú. Méretei: H = 18 cm, Sz = 13,2 cm, V = 2,2 cm.

sai az egykori főúri tulajdonosok: a Báthori (s a velük rokon Pekry) család – Nyírbátorral, illetőleg több somogyi Báthori várral is azonos vonásokat mutató

– középkori, (Mátyás-kori ?) építő és kultúrkapcsolatainak további fontos bizonyítékait nyújthatják számunkra.¹³

Magyar Kálmán

RAPPORT PRÉLIMINAIRE SUR LES FOUILLES DU CHARTEAU-FORT RENAISSANCE D'ÖTVÖSKÖNYI

Au cours de la mise à jour du chateau-fort d'Ötvöskönyi, effectuée de 1970 à 1972, avec l'élimination des couches de déperissement on a atteint le niveau des habitations du moyen âge finissant. Sur le champ de fouilles N° 1 est apparu le mur d'enceinte barbacane méridional. A l'intérieure de ce mur nous avons trouvé les traces d'une cour à arcades, c'est-à-dire d'une cave menant dans des locaux inférieurs. Au cours de la mise à jour des murs d'enceinte Est et Nord, sont apparus les murs de fondation des locaux d'habitation intérieures N°

I–III. Lors de la mise à jour du niveau de déperissement du champ N° 3, nous avons pu indiquer la partie extérieure du rempart, ainsi que la rondelle d'angle nord-ouest.

Les riches monuments de pierre et les carreaux de poêle datant du temps de la renaissance, trouvés sur les lieux du chateau-fort à 4 donjons d'angle, construit au cours de la deuxième moitié du XV^e siècle et renforcé dans la première moitié du XVI^e siècle, sont de précieux monuments sur l'architecture et l'installation de ce chateau.

K. Magyar

13. A 70-es évek közepére befejeződő feltárások után kerül sor a kérdés részletes kifejtésére. A nyugati kastélytípusokhoz alig hasonlítható típus (J.-F. FINÓ: Fortereses de la France Médiévale. Paris 1967, 3–492. (Továbbiakban: FINÓ 1967.) a nyírbátori, a boldogkői várkastélynál alig lehetett kisebb. (VÉGH K., HOMÉ 6 (1966) 109–157.) A csehországi anyagban a prágai reneszánsz kerámialelet (HUML V., AR 23 (1971) magyar ford. 1–40.), a kisszombati vár leletei (DRENKO Z., ZSNM 65 (1971) magyar ford. 1–5. o.)

és a Strázky községi kastély feltárásának anyaga (DRENKO Z., ZSNM 65 (1971) magyar ford. 1–10. o.) hasonló jellegű. A kerék védőművel rendelkező várkastély (FINÓ 1967, 290–297.) a dél-dunántúli végvárrendszerbe tartozott. Nem szerepel azonban a tudományos feldolgozásokban. (ROTH O. F., ZHVS 60 (1969) I. 199–275. és ZHVS 61 (1970) II. 151–214.) Az ötvöskönyi várkastély környékén levő végvárak szerepelnek a II. tanulmány 168–169. oldalán, valamint SZAKALY F., SLÉ 2 (1971) 51–84.