

RÉZKORI TEMETKEZÉS BALATONBOGLÁRON

1980 augusztusában a Boglári Állami Gazdaság borkombinátja és a falu között húzódó szőlőben ásott É–D-i irányú szennyvízvezető csatorna egy őskori csontvázas temetkezést vágott ketté. A több halottat tartalmazó sír a Kaposvár–Balatonboglári úttól K-re 50 m-re, a falu utolsó házától D-re 100 m-re, a Kokashegy DNy-i, enyhe lejtőjén került elő. A Balatontól D-re 2 km-re, a berektől K-re 700 m-re van a lelőhely. (1. kép.)

A leletmentés megkezdésekor a sír Ny-i egyharmada már az árok és a bolygatás miatt megsemmisült.

A felszínen és a sír fölötti szántott földben a klasszikus badeni kultúra és a késő-bronzkori urnamezős kultúra telep'eleiteit néhány töredék képviselte.

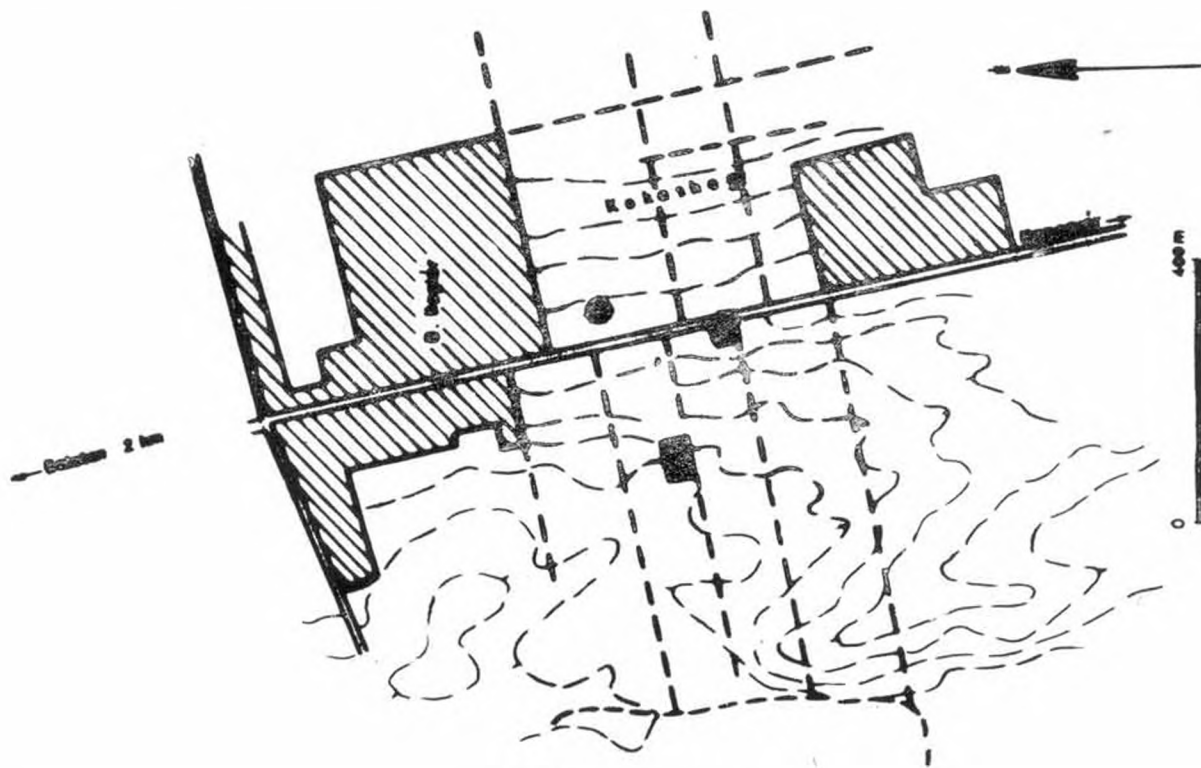
A mintegy 400 m hosszú árok „metszetében” a rézkori telep vagy további sírok nyomát nem találtuk. 1981-ben azonban a temetkezéstől É-ra 100–150 m-re

az idősebb klasszikus badeni kultúra telepének szórvány leletei kerültek be a múzeumba.

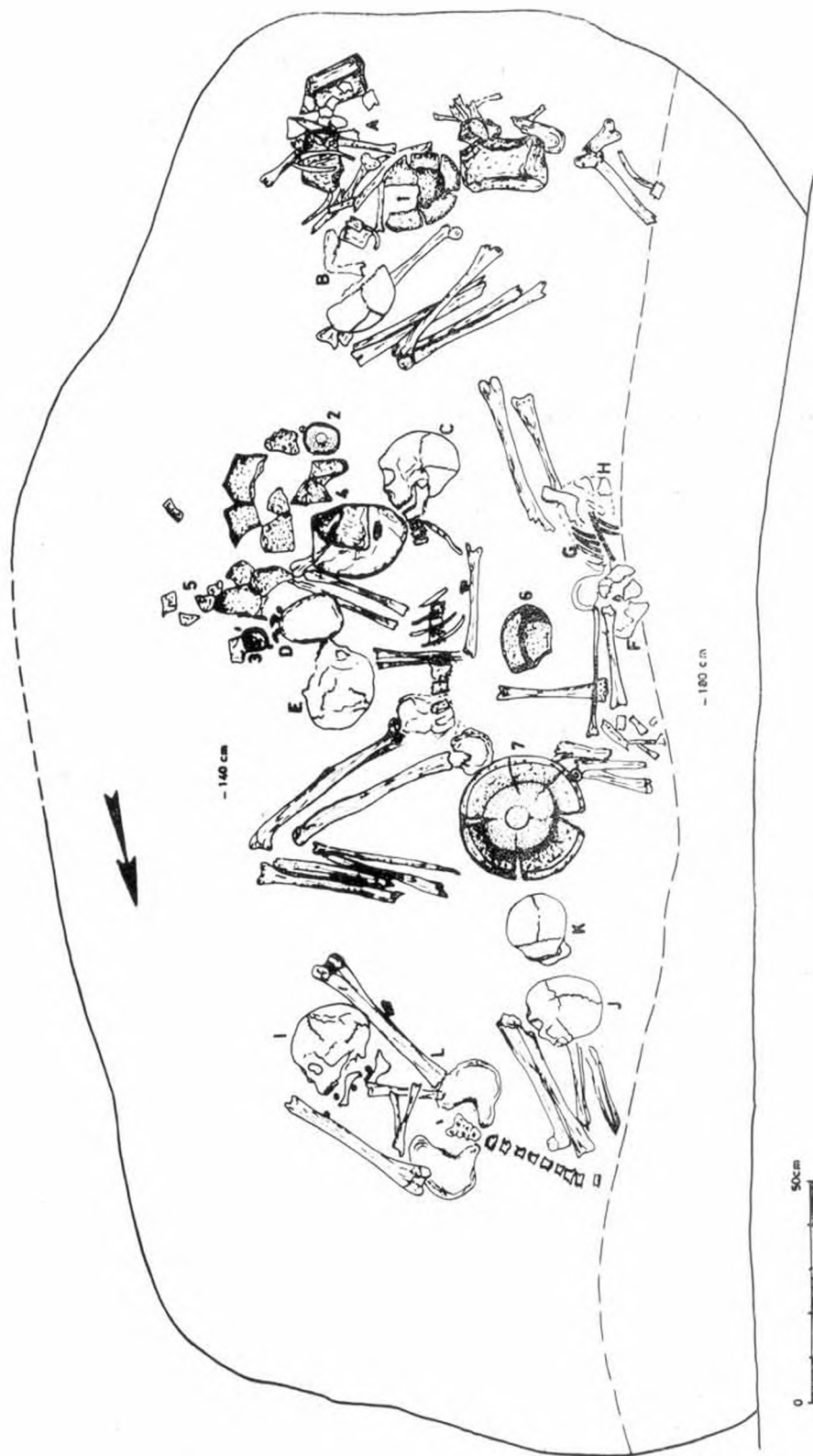
Részben a feltöltődés, részben a mélyszántás miatt 90–110 cm-ig kevert, sötét, agyagos volt a föld, s csak ez alatt figyelhettük meg a sárga, löszös altalajt. A sírt ebbe még 50 cm mélységig ásták bele, a sírfoltot 100 cm mélységben tudtuk megfigyelni.

A sírgödör alakja szabálytalan, lekerekített sarkú téglalap, hossza 2,70 m, 1,50 m szélességben maradt meg. Fala lejtett, szűkült az aljáig, fenéke 140 cm mélységben egyenes volt. A sír északi részébe sárgás, homokos kitöltésű, teljesen üres árkocskát ástak (20x40 cm, mélysége 15 cm). (2. kép.)

A sírba legalább 14 halottat temettek el. (A többékevésbé eredeti helyzetükben feltártakon kívül az árokból kiszórt földből két koponya- és más csontváz-töredékeket, valamint több edényt, illetve töredékeket



1. kép. A lelőhely térképe



2. kép. Balatonboglár, rézkori sír



3. kép. Balatonboglár, rézkori sír. A „C” csontváz, a 7. sz. tállal

adták át a múzeumnak a bejelentők.)¹⁾ Az eltemetettek közül egyetlennek volt viszonylag ép a csontváza, a többit – az edényeket is – a csontvázak fölé rakott nagy kövek erősen összetörték. A csontok és a cserepek a meszes föld miatt erősen korrodálódtak.

A nagyjából É–D irányú sírgödörnek megfelelően, fejfelé D-nek feküdt a sírgödör alján a „C” csontváz, a sír egyetlen, jól megfigyelhető, „szabályosan” eltemetett halottja. Bal oldalán feküdt, lábai enyhén felhúzva, karjai behajlítva, kezei a törzs előtt keresztbe téve. Bal felső karjánál belül kis réz gyöngy feküdt (11. e. lelet: 4. kép/5.). (3. kép.)

A többi halottat e köré, illetve nagyrészt fölé temették, egymásra dobálva, sőt részleges temetkezést is feltételezni kell. A sír Ny-i része ebből a szempontból nem vehető figyelembe a bolygatás miatt. Az „A” csontváz a sír déli részén, a kövek alsó ré-

tege fölött, a szántástól is megsértve, hiányosan feküdt, felette is kövek voltak. A sír mélysége: 100 cm. A 4–5 éves gyermek medencéjének tájkára egy mély tálat állítottak (1. számú tá: II. t./1.). A sír iránya DNy–ÉK. A „B” gyermekcsontváz hiányos, töredékes koponyával, s a rádobott kövek is erősen összetörték, az „A” csontváz alatt feküdt.

Részben alatta egy felnőtt behajlított lábcsontraj voltak, elhelyezkedésük alapján a csontváz felső részének a sír érintetlen része felé kellett volna lennie, szintén a „C” vázról D-re a kövek alatt feküdt, a „C” sírnál magasabban.

Ettől ÉK-re találtuk a „D”, Ny–K irányú csecsemő vázát, koponyájának csontrajai között apró vörös és fehér kőgyöngyökből, átfúrt csigákból álló gyöngysorral (11. c–d. lelet: 4. kép/2.). Mellette egy 2–5 éves gyermek csontváza („E”) feküdt, az edények alatt. Ezek, s a „C” váz koponyája között állt a 2. sz. (I. t./1.) és a 3. sz. (I. t./2.) kis bögre, valamivel mélyebben, teljesen összetörve egy nagy tál (4. sz. tá: III. t./3., 6–7. kép), egyik töredékén kis réz gyönggyel (11. f. lelet: 4. kép/3.) és egy nagyobb korsó (5. sz. edény: II. t./2.). A „C” csontvázról Ny-ra, a sír bolygatott széle mellett is több csontváz töredéke volt („F”, „G”, „H”), ebből csak egy hiányzó koponyájú gyermekcsontvázzal („G”) lehetett eldönteni, hogy É–D-i irányban, jobb oldalára fektetve került a sírba. Az „F” és „H”-ből csak a koponya maradt meg, körülöttük hozzájuk nem tartozó vázrészekkel. Ez a kettő is gyermek volt, az „F” koponya alá egy kovakő-pattintékot tetek (12. sz. lelet: 4. kép/6.). A sírnak ezen a részén a bolygatott „metszetben” néhány kalcinált csontot láttunk, de ennek a bontáskor már nem volt nyoma. A sír északi felében négy halott vázának töredékeit találtuk meg. Az „I” fiatal egyén váza K–Ny-i irányban feküdt, csak a medencéig voltak meg a csontrajai, felette egy Ny–K irányítású, felhúzott lábú felnőtt („L”) teljesen összetört vázrészeit, mellette két koponyát („J” és „K”) figyeltünk meg. Az „L”-nek a koponyája, a „J”-nek és a „K”-nak a vázrészei a bolygatott részbe estek, így elpusztultak.

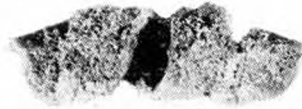
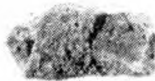
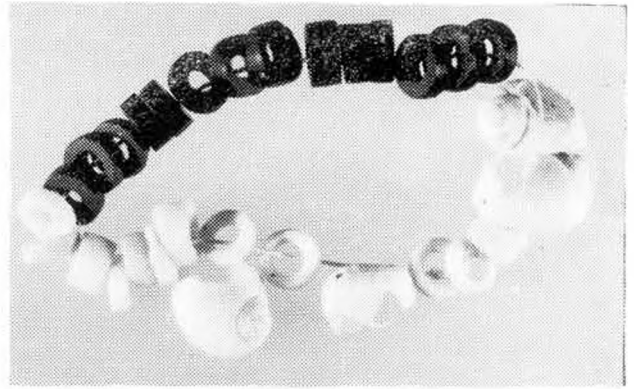
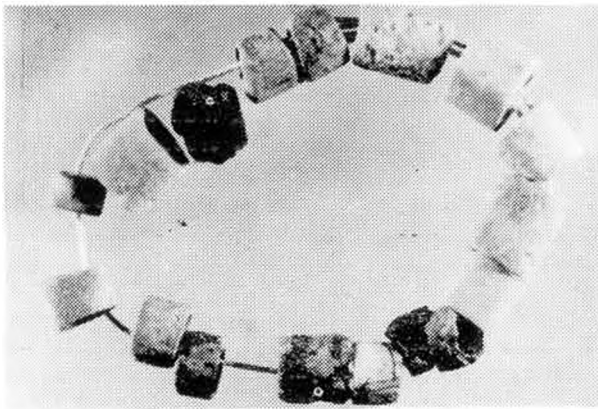
Az „I” koponya körül és a koponyacsontok között fehér kőgyöngy (11. a. lelet: 4. kép/1.) és egy réz gyöngy (11. b. lelet: 4. kép/1.) került elő.

Az „F” és a „G” váz mellett ferdén eldőlvé, nagyobb, letört fülű csésze (6. sz. edény: I. t./5.), a „C” váz medencéje mellett egy nagy, szépen díszített tál (7. sz. edény: III. t./1–2., 5. kép) volt.

A sír bolygatott részéből egy felsődíszes tál néhány töredékét (15. sz. tá: II. t./4–5.), egy kis bögre (9. sz. edény: I. t./3.), egy kis fazék töredékeit (10. sz. lelet: II. t./3.) és egy kis korsót (8. sz. edény: I. t./4.) adták át a találók a múzeumnak. A cserepek között egy kis réz spirálcső is volt (11. g. lelet: 4. kép/4.). A sír kiásásakor, az „A” sír szintjén, a szántott

1. Ezúton mondok köszönetet a boglári helytörténeti szakör lelkes gárdájának, vezetőjüknek, Békés Andrásnak és Horváth Ivánnak a lelet bejelentéséért, s a falu

régészeti leleteinek védelmében folytatott munkájukért.



4. kép. 1. 11.: a-b gyöngysor. 2.: 11. c-d gyöngysor, 3-5.: 11 e-g: réz spirálcsovek. 6.: tűzkő pattinték.

földből egy kannelúra-díszes tál darabjai (14. sz. tál: I. t./6-10.), egy kopott felületű korsó- és egy szalagfüldarab került elő (13. sz. lelet) a kövek közül.

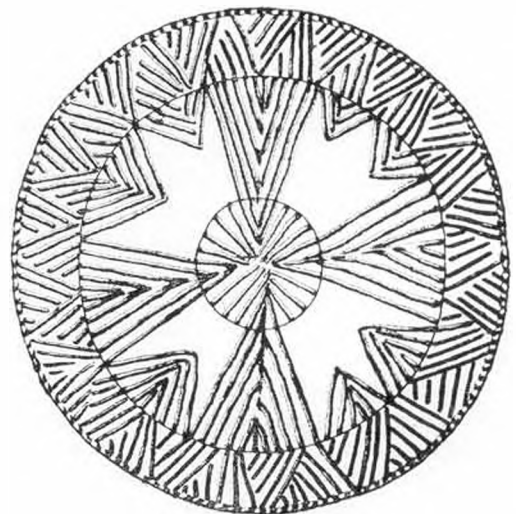
A LELETANYAG

1. sz., tál:²

Meredek nyakú, enyhén kihajló peremű, csonka-kúpos alsó részű, mély tál, lekerekített hasvonalán két, kör alakú beszúrkált mintából álló sor, amit egy helyen vízszintes nyílású alagútnál szakít meg. Szürke, füle kopott, kiegészített. M.: 10,5, Szá.: 19,8, Fá.: 7,0 cm. (II. t./1.)³

2. sz., bögre:

Alacsony, nyomott gömbhasú, enyhén ívelt, rövid nyakú kis bögre. Hasán halvány, függőleges kannelúrozással díszített. Keskeny szalagfüle kissé a perem fölé emelkedik. Sötétszürke, csak a peremén kiegészített. M.: 4,9, Szá.: 6 cm. Fá.: nem mérhető, gömbölyű fenekű. (I. t./1.)



5. kép. 7. sz. tál belső oldala

2. A leleteket a kaposvári múzeumban őrzik, Ö.82.1.1.-20.1. sz. alatt.

3. Rövidítések: Szá.: szájméző; M.: magasság; Fá.: fenékméző; H.: hosszúság; Átm.: átméző; Sz.: szélesség.

3. sz., bögre:

Előzőhöz hasonló, díszítetlen kis edény. Szürkésár-
ga, füle, pereme kissé kiegészített. M.: 4,8, Szá.: 5,8
cm. Fá.: nem mérhető, gömbölyű fenekű. (I. t./2.)

4. sz., tál:

Igen nagy, mély, tölcséres szájú tál, alsó része for-
ditott csonkakúp alakú. Lekerekített hasélen ívelt
alagútfül van, s egy sor félkör alakú beböködött min-
ta fut körbe, alatta vékonyan bekarcolt zeg-zug vona-
lak. Nyakán belül halvány, függőleges és ferde kan-
nelúrozás díszíti. Barnásszürke, korrodált felületű, ki-
egészített. M.: 12,8, Szá.: 30,0, Fá.: 8,8 cm. (III. t./3.,
6–7. kép.)

5. sz., korsó:

Hengeres nyakú, enyhén kihajló peremű, legömbö-
lyített vállú nagyobb korsó, alsó része csonkakúp a-
akú. Perem fölé emelkedő szalagfüle ferdén csatlako-
zik a vállára, három sekély, függőleges kannelúra
tagolja. Nyaka alsó részén háromszor vízszintesen
kannelúrozott, hasán szabálytalanul kialakított füg-
gőleges és ferde kannelúra-kötegek váltakoznak. Vé-
kony falú, vöröses-fekete színű, erősen korrodálódott
anyagú. Eredetileg polírozott. Töredékes. M.: kb. 15,
Szá.: kb. 13, Fá.: nem mérhető. (II. t./2.)

6. sz., csésze:

Tölcséres szájú, lekerekített vállú, lekerekített cson-
kakúpos alsó részű nagyobb csésze. Vállát körbefutó
rovátkolt minta között halvány pontok díszítik. Ny-
akán belül és kissé perem fölé emelkedő szalagfülen
elmosódott, függőleges kannelúra van. Szürke, kiege-
szített. Füle hiányzik. M.: 6,1, Szá.: 16,3, Fá.: 4,6 cm.
(I. t./5.)

7. sz., tál:

Nagy, mély, tölcséres nyakú, csonkakúpos alsó ré-
szű tál. Belsődíszes: nyakán farkasfogszerűen kiala-
kított, oldalán és fenekén 4, ék alakban összefutó
hosszabb, köztük kisebb ék alakú kannelúra kombi-
nációja adja a nem egészen szabályos mintát. (5.
kép.) Kívül, legömbölyített hasélen ovális, besimított
pontokból álló sor fut körbe, amit háromszor függő-
legesen kannelúrozott alagútfül szakít meg úgy, hogy
a kannelúrozás az edény aljáig fut le. Alsó részén
egy sor vízszintesen bekarcolt, zeg-zug vonalakból álló
minta van. Sötétszürke, polírozott, alig kiegészített.
M.: 9,2, Szá.: 26,0, Fá.: 8,7 cm. (III. t./1–2., 5. kép.)

8. sz., korsó:

Hengeres nyakú, legömbölyített vállán rövid füg-
gőleges kannelúrával díszített kis korsó. Alja csonka-
kúp alakú. Perem fölé emelkedő, enyhén hornyolt
szalagfüle van. Sötétszürke, kissé kiegészített. M.: 7,6,
Szá.: 7,4, Fá.: 3,4 cm. (I. t./4.)

9. sz., bögre:

Alacsony, nyomott gömbtestű, nyaka hengeres, alja
gömbölyű. Hasán halványan látszó függőleges kanne-
lúra, nyakán vízszintes besimítás van. Erősen kiege-
szített, szürkésbarna, füle hiányzik. M.: 4,8, Szá.: 5,8
cm. Fá.: nem mérhető. (I. t./3.)

10. sz., fazék:

Kis, tölcséres nyakú, alig profilált testű fazék. Pe-
reme alatt két sorban rombusz alakú, beböködött
minta fut körbe. Sárgásszürke, anyaga, felülete dur-
va, korrodálódott. Kiegészített. M.: 11,3, Szá.: 9,9,
Fá.: 6,4 cm. (II. t./3.)

11. sz., gyöngyök:

a) Fehér és fehéresszürke, henger alakúra csiszolt,
átfúrt kögyöngyök. (Bakony vidéki mezozoós mészkő-
ből készültek.)⁴ 16 db. H.: 0,25–0,7, Átm.: 0,4–0,6
cm. (4. kép/1.)

b) Előzőekhez hasonló méretű, keskeny rézlemez-
ből hengerré csavart gyöngy, az előző gyöngy sorhoz
tartozhatott. H.: 0,5, Átm.: 0,5 cm. (4. kép/1.)

c) Bakonyi, jurakori, vörös tűzkőből és Bakony vi-
déki mezozoós fehér mészkőből csiszolt, apró, átfúrt
gyöngyök (14, illetve 13 db). Sz.: 0,15–0,25, Átm.: 0,5
cm. (4. kép/2.)

d) 4 db átfúrt csiga, az előző gyöngy sorhoz tartoz-
nak. Lithoglyphus natocoides (F.É.R.), recens, balato-
ni eredetű.

e) Réz spirálcsövecske töredékei, 2 db. Átm.: 0,5
cm. (4. kép/5.)

f) Réz spirálcsövecske. Átm.: 0,35, H.: 0,9 cm. (4.
kép/3.)

g) Réz spirálcsövecske. (4. kép/4.)

12. sz., pattinték:

Pengeszertű szilánk. Bakonyi vörös tűzkőből. (4.
kép/6.)

13. sz., korsó töredéke:

Hengeres nyakú, enyhén kihajló peremű, legömbö-
lyített vállú, függőlegesen kannelúrozott hasú kor-
só töredéke. Törésfelülete kopott. Töredék, M.: 9,6
cm. Egy – valószínűleg hozzá tartozó – enyhén ívelt
szalagfül darabja. Töredék, Sz.: 3,2 cm.

14. sz., tál töredéke:

Tölcséres nyakú, csonkakúpos aljú tál töredékei.
Nyakán belül farkasfogszerűen kialakított és függőle-
ges kannelúradisz, a függőleges kannelúra az edény
fenekéig fut le. Ezt ferde kannelúra, s annak szélén
besimított pontsor kíséri. Az edény töredékes volta
miatt a minta nem rekonstruálható biztonsággal. Kí-
vül lekerekített vállán beböködött pontsor, alatta sza-
bályos, mélyen bekarcolt zeg-zug vonalak díszítik. Tö-
redék. M.: kb. 10 cm. (I. t./6–10.)

15. sz., tál töredéke:

Tölcséres nyakú tál töredékei. Nyakán belül fino-
man kidolgozott, farkasfogszerűen elrendezett, sűrű
kannelúrával, kívül a hasélen, beszúrkált pontok sora
alatt vékonyan, szabálytalanul bekarcolt zeg-zug-vo-
nalak díszítik. Töredék. M.: 9,5 cm. (II. t./4–5.)

Mielőtt a boglári sír kerámiaanyagának kronoló-
giai és tipológiai kapcsolatait elemeznénk, egy fontos,
a többes temetkezéssel összefüggő kérdést érinten-
nünk kell: megfigyeléseink alapján valószínűnek tart-
juk, hogy a sírba az összes halottat egyszerre temet-

4. A kőanyag meghatározásáért Ráncsák Györgynek és
Kókai Józsefnek, a csigák meghatározásáért Krolopp
Endrének (mindhárman MAFI) tartozom köszönettel.

ték el, de az „A” csoport esetében nem lehet kizárni az utólagos rátemetkezést sem, és így azt sem, hogy az 1. sz. tál és a 13. sz. korsó és a 14. sz. tál töredéke a többi edénynél később került a sírba, illetve a sír földjébe. Ezekkel együtt is a kerámia egésze jellegzetes és jól körülhatárolható leletcsoporthoz kapcsolódik.

TÁLAK

A kerámia fele tál, négy kiegészített és kettőnek töredéke, melyeket szintén a sír leletei közé sorolhatunk. (Itt tárgyaljuk a 6. sz. csészét is, mivel csak méretében különbözik a tálaktól.)

Közülük öt (a 4., a 6., a 7. sz. tál, a 14. és a 15. sz. töredékek) a bolerázi csoportban gyakori, de még a klasszikus badeni idősebb szakaszában is előforduló, tölcséses szájú tálak közé tartozik, míg a hatodik (1. sz. tál: II. t./1.) ezeknek egy mélyebb, a bolerázi csoport végső szakaszában kialakult, kettős csanakúpos változata.⁵ Az öt előbb említett tál is (I. t. 5., II. t./1., 4–5., III. t./1., 3.) egyértelműen elválasztható a bolerázi csoport korábbi időszakának laposabb, erősen kihajló nyakú, éles profilú tálaitól: csanakúpos alakjuk mélyebb, tölcséses nyakuk is meredekebb, hasvonaluk azokénál lekerekítettebb, az idősebb klasszikus badeni kultúrában viszont a tölcséses szájú tálak nagy formai változatosságot mutatnak, gyakran S profilúak, s egészen új formák – mint a kétrészes tálak – is megjelennek.

Formája alapján is jellegzetes a 7. sz. tál, de díszítésében szinte mintája lehetne a korszak tálainak, hasonlóan az egyik, vele szinte azonos fonyódi tálhoz:⁶ nyakukat belül farkasfogszerűen elrendezett kannelúra borítja, hasonlóan a 4., 14., 15. sz. tálakhoz. (I. t./6–7., II. t./4–5–6. kép.) Ez a díszítés a bolerázi csoportban és az idősebb klasszikus badeni kultúrában is gyakori.⁷

Jellegzetesebb és szűkebb idősokra korlátozódik a díszített nyak és alatta ékalakban összefutó kannelúradísz kombinációja: elsősorban a boglárihoz hasonló korú leletegyüttesekben jelentkeznek: Magyarországon Fonyódról (a 7. sír említett tálja és egy töre-

dék a 2. sírból),⁸ Szlovákiában pl. Malé Kosihyból⁹ Tekovský Hrádokról,¹⁰ Alsó-Ausztriából a Neusiedl am See-i I. leletből¹¹ említhetők hasonlókat, de fiatalabb leletegyüttesekben, a klasszikus badeni kultúra lelőhelyein is előfordul, például Külsövaton¹² és Esztergom–Duna-dűlőben,¹³ Pilismarót–Basaharcon¹⁴ és Nevidzanyban¹⁶ és Červený Hrádokon¹⁵ Szlovákiában, s idősebb leletekben is megjelenik már, például a pilismarót–basaharci temető 362. sírjának egyik tálján,¹⁷ bár ezektől eléggé eltérő formában.

Ilyen jellegű díszítést figyelhetünk meg a 15. sz. tál töredékén is, de itt függőleges kannelúra-kötegekkel kombinálva, s ezt a díszítést besimított függőleges pontsor kíséri. (I. t./6.) A pontsor kiképzése – hasonló belső díszítéssel még nem találkoztam – a 7. sz. tál külső oldalának díszítésével megegyezően, eltér a klasszikus badeni leletek pontdíszítésétől, így például az egyik Červený hrádoki tál külső oldalán lefutó pontsorától,¹⁸ ezért ez a leletet még nem keltezi fiatalabb idősokra.

Mint Torma I. is megállapította, a fonyódi típusú tálak külső oldala mindig díszített.¹⁹ Az összes boglári tálon egy – illetve az 1. sz. tálon két – sor bebökdösés figyelhető meg, a 7. sz. tál besimított mintája egyedülállóan látszik. (III. t./1.) A hasonló korú pári telepen is az egysoros minta a jellemző,²⁰ hasonlóan Fonyódon is,²¹ s Szlovákiában is az idősebb leletek között,²² de már a fonyódi korszakhoz tartozó leletekben is feltűnik a kétsoros díszítés,²³ mint az 1. sz. tálhoz hasonló pári töredéken,²⁴ s egy hasonló korú mágocsi töredéken is.²⁵

Fiatalabbak azok a leletek, ahol a háromsoros díszítés már előfordul,²⁶ a klasszikus badeni kultúra idősebb szakaszában együtt fordul elő mind a három, a kísérő díszítés (így a karcolt minta) erőteljes lecsökkenésével,²⁷ s ebben a korszakban jelenik meg az edények hasán lefutó függőleges, benyomott pontsor.²⁸

A fonyódi típusú tálak igen jellemző díszítése a bekarcolt, függőlegesen lefutó zeg-zug minta. Ez a díszítés korábban főleg fazekak és amfórák díszítéseként jelentkezett, de előfordult már a bolerázi csoport klasszikus fázisához tartozó vrbovéi leletben is

5. TORMA I.: BĂME 6–7. (1975–76) 47.
6. BANNER J.: Die Pécelér Kultur. AHung. 35. (1956) XII. t./10. (A továbbiakban: Banner, 1956.)
7. NÉMEJCOVÁ-PAVÚKOVÁ, V.: SA 29. (1981) 2–5. kép: tipológiai tábla.
8. Banner, 1956. XI. t./2., XII. t./10.
9. NÉMEJCOVÁ-PAVÚKOVÁ, V.: SA 22. (1974) 67. kép/17.
10. Uo.: 58. kép/1.
11. PITTIONI, R.: Urgeschichte des Österreichischen Raumes. Wien 1954. 125. kép/4., 126. kép/14,6.
12. MRT 4. (Bp. 1972) 3. kép/7.
13. MRT 5. (Bp. 1975) 6. kép/8., 7. kép/6.
14. Banner, 1956. XIII. t./14.
15. NÉMEJCOVÁ-PAVÚKOVÁ, V.: SA 22. (1974) 6. kép/14. = 26. k./9., 31. kép/6., 10. kép/1.
16. Uo.: 9. kép/2. = 39. kép/9.
17. TORMA I.: Die Boleráz Gruppe in Ungarn. in: Symposium über die Entstehung und Chronologie der Ba-

- dener Kultur. (Bratislava, 1973) 2. kép/4., 487. (A továbbiakban: Torma, 1973.)
18. NÉMEJCOVÁ-PAVÚKOVÁ, V.: SA 22. (1974) 7. kép/8.
19. TORMA I.: BĂME 6–7. (1975–76) 45.
20. Uo.: 2. kép/3., 5., 4. kép/11., 7. kép/2–4.
21. Banner, 1956. XI. t./8., 12., 15.; XII. t./8., 10., 18., 20.
22. NÉMEJCOVÁ-PAVÚKOVÁ, V.: SA 22. (1974) 51. kép/5: Gbelce, 54. kép/15–18: Malá nad Hronom, 58. kép/1–2., 59. kép/1.: Tekovský Hrádok, 64. kép/3–4: Bešeňov, 66–67. kép: Malé Kosihy.
23. Uo.: 54. kép/21., 59. kép/1.: Malá nad Hronom és Tekovský Hrádok.
24. TORMA I.: BĂME 6–7. (1977) 5. kép/10.
25. TORMA I.: VMMK 8. (1969) 2. kép/18.
26. NÉMEJCOVÁ-PAVÚKOVÁ, V.: SA 22. 67. kép/2–3., 69. kép/6–7.
27. Uo.: 71. kép/8., 11., 6. kép/5., 9., 14., 7. kép/6., 8.
28. Uo.: 7. kép/8.

egy gömbszelet alakú tál külső oldalán.²⁹ A fonyódi-nál idősebb környezetből említ Torma I. a Pilismarót-basaharci temető 386. és 397-es sírjából ilyen módon díszített tálat.³⁰

Később a minta lazább elrendezésű, gyakran szabálytalanul kialakított lesz. A 4., 7. és 14. sz. tálak külső oldalán találkozunk vele. Magyarországi, fonyódi típusú leletek között Fonyódon kívül³¹ ismerjük Páriból³² és szloványi leletekből,³³ előfordul Szlovákiában is.³⁴ A 7. sz. tálon egysoros, vízszintes zeg-zug mintával együtt jelentkezik, ezt a díszítést V. Némejcová-Pavúková is az idősebb leletekre tartja jellemzőnek,³⁵ Malé Kosihyn³⁶ vagy fiatalabb leletek között Červený Hrádokon³⁷ találkozunk vele. A 15. sz. töredéken egy sor vízszintesen bekarcolt zeg-zug minta alatt szinte rendszeretlenül bekarcolt vonalak figyelhetők meg (II. t./5.), a díszítés a fonyódi 18. sír egyik tálának³⁸ díszítéséhez lehetett hasonló.

A 7. sz. tálon megfigyelhetjük az edényperem felül-ről való benyomkodását. (III. t./1., 5. kép.) E díszítés-fajta előfordulását Szlovákiában V. Némejcová-Pavúková gyűjítette össze. Az általa említett példák fonyódi típusú leletekből (pl. Tekovský Hrádok)³⁹ és az idősebb klasszikus badeni kultúrából ismertek (Červený Hrádok, Nevidzany, Svodin).⁴⁰ Az idősebb leletekre a 7. sz. tálehoz hasonlóan finoman kidolgozott díszítés jellemző, a fiatalabbak között az egész mély, széles benyomkodás gyakori.

A boglári tálaknak egy kivételével alagútfülük van. A 7. sz. tál vízszintes nyílású alagútfüle a már több ízben említett fonyódi tálehoz hasonló,⁴¹ függőleges, fenéig lefutó kannelúrázásával. (III. t./2.) Perem fölé emelkedő sima vagy függőlegesen kannelúrázott szalagfüles tálak és csészék a boherázi csoporttól a klasszikus badeni kultúráig ismertek. A 6. sz. csésze szalagfüle halványan kannelúrázott (I. t./5.), az ennél fiatalabb tálaknak ezzel szemben gyakran ansa lunatás fülük van (így egy Pilismarót-basaharci tálnak⁴² vagy egy Červený hrádokinak),⁴³ vagy a fülükön kis fogazott bütyök van,⁴⁴ ezekre már a lekerékítettebb oldal a jellemző. Az ilyen típusú fülkiképzés a fonyódi leletek között nem ismert. Tehát a tá-

lakat formájuk és gazdag, kombinált díszítésük egyaránt a Fonyód-Tekovský Hrádok típusú leletek közé sorolja.

KORSÓK

A sírban és a sír földjében talált három korsóra, illetve korsótöredékre – 5. sz.: II. t./2., 8. sz.: I. t./4., 13. sz. töredék – bár igen különböző nagyságúak, egyformán a hengeres vagy enyhén ívelt nyak, a rövid, lekerekített váll, a csonkakúpos alsó rész a jellemző. Valószínűleg a sír földjéből előkerült töredéknek is perem fölé emelkedő szalagfüle volt. Tehát mindhárom ugyanannak, a jól meghatározható kapcsolatokkal rendelkező típusnak a változatai.⁴⁵

Az 5. sz. korsót (II. t./2.) enyhén kihajló nyaka, zömök teste, hasának ferde és függőleges kannelúra-kötegekből álló díszítése, a nyak alsó részén körbefutó besimitott vonalak a fonyódi⁴⁶ és a Sopron-burgstalli⁴⁷ korsókhöz teszi hasonlóvá. Hasonló a formája a šarovcei, csontvázas sírból származó korsónak is, de ennek fülkiképzése más,⁴⁸ s Vučedolról⁴⁹ is előkerült hasonló környezetből ilyen. A pári telep korsóin is megtaláljuk a farkasfogszerű kannelúradíszítést,⁵⁰ a nyak alsó részének kannelúrázását,⁵¹ a vállból induló szalagfület,⁵² s ezek a korsók is csonkakúpos aljúak,⁵³ s hengeres vagy alig ívelt nyak jellemző rájuk.⁵⁴

A 8. sz. zömök, kis korsónak (I. t./4.) hasonmását találjuk meg a fonyódi temetőben.⁵⁵ Ezekhez hasonló egy Keszthely környéki⁵⁶ és egy zebegényi⁵⁷ edény is, de ezeknek már ansa lunatás kiképzésű a fülük, az előbbieknél nagyobbak és kevésbé zömökek. Hasonlóan függőleges kannelúra díszíti a 13. sz. korsótöredéket, formája leginkább az egyik, ugyanolyan díszítésű pári töredékre emlékeztet.⁵⁸

A nagyobb és a kisebb korsóváltozat is jól elhatárolható a boherázi csoport korábbi típusaitól, melyekre a gömbös test, az egészen rövid, csonkakúpos nyak, a kihajló perem a jellemző.⁵⁹ Kannelúradíszítésük finomabb, szabályosabban kidolgozott. A fonyódi

29. NÉMEJCOVÁ-PAVÚKOVÁ, V.: ARoz 31. (1979) 387.
30. TORMA I.: 1973. 498.
TORMA I.: BAME 6–7. (1975–76) 47.
31. Banner, 1956. XI. t./8., XII. t./10.
32. TORMA I.: BAME 6–7. (1975–76) 2. kép/6., 3. kép/14., 7. kép/4., 11. kép/11.
33. Esztergom–Duna-dűlő II.: MRT 5. (Bp. 1979.) 8/77. lh.: 6. kép/6.
34. NÉMEJCOVÁ-PAVÚKOVÁ, V.: SA 22. (1974) 51. kép/5., 54. kép/15–17., 58. kép/1–2.
35. NÉMEJCOVÁ-PAVÚKOVÁ, V.: SA 22. (1974) 263.
36. Uo.: 66. kép/fenn.
37. Uo.: 26. kép/12.
38. Banner, 1956. XII. t./20.
39. NÉMEJCOVÁ-PAVÚKOVÁ, V.: SA 22. (1974) 58. kép/2., 59. kép/2.
40. Uo.: 269.
41. Banner, 1956. XII. t./10.
42. Banner, 1956. XIII. t./14., 18.
43. NÉMEJCOVÁ-PAVÚKOVÁ, V.: SA 22. (1974) 23. kép/10.

44. Uo.: 40. kép/11.
45. NÉMEJCOVÁ-PAVÚKOVÁ, V.: SA 29. (1981) 3. kép „G” típus (kivéve G/1).
46. Banner, 1956. XI. t./10., XII. t./9.
47. Uo.: I. t./1–3.
48. Slovensko v mladšej dobe kamennej. Bratislava, 1970. LXXIII. t./4.
49. SCHMIDT, R. R.: Die Burg Vučedol, Zagreb, 1945. 25. kép/1.
50. TORMA I.: BAME 6–7. (1975–76) 10. kép/4–5.
51. Uo.: 3. kép/6., 10. kép/5.
52. Uo.: 8. kép/2–3.
53. TORMA I.: VMMK 8. (1969) 7. kép/10.
54. TORMA I.: BAME 6–7. (1975–76) 51., 8. kép/1.
55. Banner, 1956. XI. t./3.
56. Uo.: IV. t./3.
57. Uo.: XXV. t./21.
58. TORMA I.: BAME 6–7. (1975–76) 8. kép/1.
59. TORMA I.: 1973. 3. kép/2., 4., 5.
NÉMEJCOVÁ-PAVÚKOVÁ, V.: SA 29. (1981) 2. kép G típus.

típusú korsók – amilyenek a bogláriak is – fejlődése a klasszikus badeni kultúra idején szétválik. Egy magas, ívelt nyakú, lapított gömbös testű változat,⁶⁰ és egy hasas, csanakúpos vagy erősen ívelt nyakú, profilált korsóféle lesz gyakori.⁶¹ Az edény súlypontja az alsó harmadba kerül. A még a fonyódi típusú edényekre is jellemző finom kannelúrázás helyett határozottabban, sokszor mélyebben behúzott, sűrű, függőleges kannelúra díszíti az edényeket.

BOGRÉK

A boglári sírból származó három kis bögre (2. sz.: I. t./1., 3. sz.: I. t./2., 9. sz.: I. t./3.) méretében és formájában is szinte teljesen azonos: alacsony, rövid nyakú, nyomott hasú példányok, perem fölé emelkedő szalagfüle a 9. számúnak hiányzik. A háromból kétfőn halvány kannelúrázást figyelhetünk meg.

Ezekhez igen hasonlóak a pári bögrék,⁶² ahol előfordul a perem fölé emelkedő szalagfül,⁶³ s a kannelúra is megszokott.⁶⁴ Az ebbe a típusba tartozó bögréket Torma I. gyűjtötte össze.⁶⁵ Boglárán – szemben Párral – még nem találjuk meg a hosszabb nyakú profilált, nyomott gömbös testű bögréket, melyek az idősebb klasszikus badeni kultúrában lesznek jellemzőek.⁶⁶

FAZÉK

A Balatonbogláron talált kis fazék (10. sz.: II. t./3.) durva, elnagyolt kiképzésével elüt a sír többi kerámia mellékletétől. A forma maga különösebb elemzésre nem alkalmas, a bolerázi csoporttól a klasszikus badeni kultúra végéig jellemző. A perem alatt megfigyelhető kétsoros beböködött dísz elsősorban a fonyódi típusú leletekre jellemző,⁶⁷ az inkább korábban szokásos 2–3 soros, ujjbenyomással tagolt borda helyett.⁶⁸

EGYÉB LELETEK

A sír többi lelete – réz-, csiga- és kőgyöngyök (11–12. lelet: 4. kép) – jellegzetes mellékletei a badeni kultúra boglárinál fiatalabb csontvázas temetőinek: hasonló gyöngyörökkel találkozunk a Červený hrádoki teleppel egyidős vörsi sírban (csontgyöngyök),⁶⁹ az ezeknél valamivel fiatalabb budakalászi temető-

ből Banner J. „fehér és vörös kőgyöngyöket” említ.⁷⁰ A vörösekről nem tudjuk, hogy a bogláriakhoz hasonlóan, meglepő módon az igen kemény anyagú tűzközből csiszolták-e? Ugyanebben a temetőben előfordulnak rézlemezből csavart, henger alakú gyöngyök is,⁷¹ de a bogláriakhoz hasonló réz spirálcsovek (11. e–g, lelet: 4. kép/3–5.) sem itt, sem másutt nem ismertek. Hasonlóan nem ismert sírból ez a folyóvízekben és a Balatonban igazán nem ritka csigaféle, amit a 11. c–d. gyöngyosorra fűztek fel. (4. kép/2.)

A boglári sír kerámiája formai és kronológiai kapcsolatainak elemzése alapján a sír a Fonyód–Pári–Tekovský Hrádok leleteivel jellemezhető időszakba sorolható. A boglári edények szinte minden darabjának megtaláljuk pontos hasonmását a fonyódi temetőben: tölcséses szájú tálak gazdag belső és külső díszítéssel, hengeres nyakú, csanakúpos aljú, kannelúradíszes zömök korsók, kis, rövid nyakú, nyomott gömbös testű bögrék. Fialalabb jellegű az 1. sz. tál kettős csanakúpos alakjával, a 13. sz. korsótöredék, hosszabb hengeres nyakával, de ezek is előfordulnak a hasonló korú pári te'epen.⁷² A díszítésben újdonság a 14. sz. töredék belső oldalának besímitott pontdíszítése, s fiatalabb elemnek tűnik a 7. sz. tál benyomkodásokkal díszített pereme. (Bár lehetséges, hogy a fonyódi 7. sír tálja is ilyen díszítésű)⁷³ Ezek közül az 1. sz. tál, a 14. sz. és a 13. sz. töredékek (különösen az utóbbi) esetében felmerülhet, hogy később kerültek a sír környezetébe. Ebben az esetben ezek már a sír többi leletanyagánál fiatalabb időszakot képviselnek. Viszont a fonyódi típusnál valóban fiatalabb elemek, mint a Červený Hrádokon már megtalálható gömbös hasú, magas nyakú korsók és bögrék, lekerekített oldalú tálak, a hálóminta és a vonalkázott háromszöges díszítés stb. hiányzik Bogláról. Szintén hiányoznak a bolerázi csoportra jellemző csanakúpos nyakú, gömbölyű aljú korsók, és a profilált peremű, gömbszelet alakú tálak.

A badeni kultúra korai időszakának tagolásával legutóbb V. Nemejcová-Pavúková foglalkozott, összegyűjtve a bolerázi csoportra és az általa idősebb klasszikus badeni kultúrának nevezett idősakra jellemző edénytípusokat.⁷⁴

A badeni kultúrát tipológiai alapon négy szakaszra osztja. Baden I. alatt a bolerázi csoport Nitrianský Hráddal záródó szakaszát értve, a Baden II–III. az idősebb klasszikus badeni kultúra név alatt a fonyó-

60. NEMEJCOVÁ-PAVÚKOVÁ, V.: SA 22. (1974) 50. kép/1., 3., 27. kép/4.
Banner, 1956. XXX. t./2.
PITTIONI, R.: Urgeschichte... 128. kép/4.
61. Banner, 1956. LXXXVII. t./1.
NEMEJCOVÁ-PAVÚKOVÁ, V.: SA 22. (1974) 46. kép/18., 19., 38. kép/7., 72. kép/10–12.
62. TORMA I.: BAME 6–7. (1975–76) 2. kép/1., 3. kép/1–2., 4. kép/1–2.
63. Uo.: 4. kép/1., 8. kép/4.
64. Uo.: 2. kép/1., 4. kép/1–2.
65. Uo.: 52. 49–67. j.
66. Uo.: 81–84. j.

67. Uo.: 49., 2. kép/13., 15., 6. kép/3., 9. kép/4–6.
68. Uo.: 49.
NEMEJCOVÁ-PAVÚKOVÁ, V.: SA 22. (1974) 290.
69. Banner, 1956. LXXXVII. t./6.
70. Uo.: LXXXIII. t./3., XCI. t./7., XCIV. t./12., CI. t./5., CIII. t./8–9., 12–17.
71. Banner, 1956. LXXXIX. t./4–9., XCII. t./4–6., XCV. t./1–8., CI. t./5., CIII. t./8–9., 12–17.
72. Ld.: 5., 58. j.
73. Ld.: 6. j. (A fényképen nem látszik a perem esetleges díszítése.)
74. NEMEJCOVÁ-PAVÚKOVÁ, V.: SA 29. (1981) 261–262. 1–5. kép: tipológiai táblák.



6. kép. 4. sz. tál belső oldala



7. kép. 4. sz. tál külső oldala

ditól a nevidzany–vissi leletekig terjedő időszakot foglalja egybe, a Baden IV. a fiatalabb klasszikus badeni kultúrát jelenti. Ezt a tipológiai felosztást kiegészíti, illetve átértelmezi akkor, amikor jelzi, hogy történeti alapon a badeni kultúra két fő szakaszra tagolódik: a Baden I–II. (idősebb Baden) időszakra az egész Kárpát-medencére kiterjedő, Délkelet-Európa-hoz kapcsolódó, egységes fejlődés jellemző, addig a Baden III. időszakától a délkeleti kapcsolatok meglazulnak, s a Kárpát-medencén belüli és kívüli fejlődés szétválik (fiatalabb Baden).⁷⁵

Jogosabbnak tartom az utóbbi, történeti jellegű felosztást, hiszen az utóbbi évek szlovákiai és magyarországi hiteles leletei (Nitrianský Hrádok–Vysoký breh,⁷⁶ telep; Pilismarót–Basaharc, temető;⁷⁷ Pári,⁷⁸ Szegha'om–Dióér,⁷⁹ Červený Hrádok,⁸⁰ Nevidzany⁸¹,

telepek) bebizonyították a badeni kultúra első felének töretlen fejlődését a különböző szakaszokon át, így tipológiai érvek nem indokolják a „bolerázi csoport”, illetve az „idősebb klasszikus badeni kultúra” V. Némecsová-Pavúková felosztása szerinti különválasztását.

Ebbe a folyamatos fejlődésbe beilleszthető a boglári temetkezés kerámiája is: egyidős vagy közvetlenül követi a fonyódi temetőt. Ez a kerámia kiegészíti az e korszakhoz tartozó, viszonylag kevés hiteles ásatásból ismert leletanyagot és megerősíti a folyamatos fejlődésen belüli kronológiai jellegű eltéréseket, ami a fonyódi–pári típusú anyagot elválasztja egyrészt a bolerázi csoporttól, másrészt a Červený Hrádok-i telep anyagától.

A sír közelében talált település leletanyaga ennél fiatalabb időszakot képvisel, az innen esetleg egyetlen objektumból származó anyag a Nevidzany-i teleppel lehet egyidős: lekerekített oldalú, tölcseres szájú tálak, melyeket hasvonalukon egy-két pontsor díszít, alatta bekarcolt vonalkázott háromszögekkel, ugyanilyen díszítésű félgömb alakú tálak, vállukon bütyök- és vonaldíszes amfora- és peremükön egy-két sor ujjbenyomásos bordával ellátott fazéktöredékek, magas nyakú, kannelúrázott hasú bögrék.⁸² A temetkezés és a telep viszonyát majd egy hitelesítő ásatás döntheti el.

A BOGLÁRI TEMETKEZÉSI MÓD

– A sír csontváz, hiányos temetkezés és hamvasztás nyomai is megfigyelhetők.

– Többes temetkezés. A halottakat rendszertelenül tették a sírba, egyidőben (az „A” csontváz kivételével, esetleg).

– A sírt, közvetlenül a halottak fölött, kőborítás takarta.

A kerámia alapján a fonyódi típusú lelőhelyek közé sorolható balatonboglári sír esetében bizonyos főkig meglepő a csontváz rítus alkalmazása; a Fonyód–bézsenyusztai temetőben 1935-ben feltárt 10 sír urnás-hamvasztásos rítusú volt.⁸³ Maga a lelőhely mindössze 15 km-re van Balatonboglártól. Tehát a területi közelség és a leletanyag szoros tipológiai kapcsolatai ellenére a két temetkezés rítusa alapvetően különbözik. A korábbi – bolerázi – időszakban a csoport teljes területén Fonyóddhoz hasonlóan csak hamvasztásos temetőket és sírokat ismerünk. Pilismarót–Basaharcon 100-nál több szórthamvasztásos és urnás jellegű sírt tárt fel Torma I.,⁸⁴ a morvaországi Ohrozim-típusban halmok alá tett urnás sírokat figyeltek

75. Uo.: 261–262.

76. TOČIK, A.: SAUSAV 11. (1963) 1. kép. NEMEJCOVÁ-PAVÚKOVÁ, V.: SA 12. (1964) 163–268. Uo.: SA 16. (1968) 14. kép.

77. TORMA I.: 1973. 488–495. A leletek leírása alapján feltételezhető, hogy a fonyódi temető a pilismaróti leletanyaghoz közvetlenül kapcsolódik.

78. TORMA I.: BAME 6–7. (1975–76) 29–59.

79. ECSEDY I.: BMMK 2. (1973) 17–18. XIII–XV. t.

80. NEMEJCOVÁ-PAVÚKOVÁ, V.: SA 22. (1974) 241–248., 16–37. kép.

81. NEMEJCOVÁ-PAVÚKOVÁ, V.: SA 22. (1974) 248–254., 38–50. kép.

82. Közvetlenül a kaposvári múzeumban.

83. Banner, 1956. 28–30.

84. TORMA I.: 1973. 484–488.

meg.⁸⁵ Kőborítás mindhárom helyen előfordult. Ezek különálló teleptől független temetők, a későbbi időszakból telepekről is kerültek elő sírok. Feltehetőleg a boglári sírt is telepbe ásták, de ezt előkerülési körülményei nem bizonyítják egyértelműen. (Fonyódon is megfigyeltek valószínűleg badeni telepnyomokat.)

A V. Némejcová-Pavúková által Baden II-nek nevezett korszakból – azaz a boglári sír földbe kerülésének idején – csontvázas és hamvasztásos sírokat is ismerünk, a korszak folyamán a csontvázas rítus előterésével számolhatunk.⁸⁶

Seánában antropomorf edénybe tették a halott hamvait,⁸⁷ maga az edény idősebb a fonyódi típusú amforáknál. Šarovceben ugyanebből a korszakból részben feltöltődött személgödörbe ástott csontvázas sírt tárt fel B. Novotný.⁸⁸ A csontváz mellé széttörve tett kannelúrázott fülű és hasú korsó már fiatalabb, mint a fonyódi és boglári kerámia.⁸⁹ Ugyanitt csontvázas temető is előkerült.⁹⁰ Ezeknél fiatalabbak a Červený hrádoki és hasonló korú telepekről származó csontvázas sírok, melyeket V. Némejcová-Pavúková említ.⁹¹ Melléklet nélküliek a Červený Hrádokon a 6/70. objektumba ástott,⁹² és a bajč-vlkanovoi 2. sz. kemenében talált kettős sír.⁹³ A Malá nad Hronom fel tárt sírban egy amfóra alakú edény és egy szalagfüles, kannelúrázott hasú korsó volt,⁹⁴ Bešeňovon egy füle fölött bütykös, gömbös hasú korsót,⁹⁵ Hulban, melynek rítusa bizonytalan, egy vonaldíszes, amfóra alakú edényt tettek a sírba.⁹⁶

Ugyanebbe a korszakba tartozik a valószínűleg szintén telepbe ástott két vörsi sír, zeg-zug mintás és kannelúradíszes korsóival, réz diadémájával.⁹⁷

A fiatalabb budakalászi temetőben (V. Némejcová-Pavúková és Torma I. egyaránt a Baden III–IV. fordulójára keltezi a temetőt)⁹⁸ a zsurgított csontvázas temetkezés az általános, de előfordulnak urnás sírok is.⁹⁹ A Kelet-Magyarországról és Kelet-Szlovákiából ismert Baden III–IV. korú sírok urnás-hamvasztások,¹⁰⁰ míg a fiatalabb badeni kultúra idején a Dunától nyugatra a csontvázas temetkezések gyakoriak.¹⁰¹

Ritkán hamvasztás vagy részleges hamvasztás nyomával is találkozunk ezen a területen: valószínűleg az ossarni lelet hamvasztásos sírból származik.¹⁰² Csontvázas temetkezések mellett szórthamvas rítusú sír került elő Budapest–Békásmegyeren.¹⁰³ Több ízben említik a szerzők, hogy csontvázas temetkezéseknél a halottakon égésnyomokat is megfigyeltek: így Budakalászon a 113. kettős gyermeksírból a csontvázak alsó részét elhamvasztották,¹⁰⁴ a leobersdorfi 2. sírban a csontváz mellett emberi hamvakat is találtak.¹⁰⁵

Nitriansky Hrádok–Zámeček fiatalabb badeni telepén a 107/49. objektumban feltárt többes temetkezésnél a halottak arcrésze megpörkölődött. A részleges hamvasztást a szerző a nyitott sírgödörben végzett halotti áldozattal magyarázza. Erről a lelőhelyről ez és a 119/49. objektum tartalmazott többes temetkezést. A lelőhely déli részén talált két „tömegsír” egymástól nem nagy távolságra ástott mély, kútszerű gödörben találtak. Az előbbiben a gödör alján egy kutya teteme köré 11 vagy 12 halottat, arccal a közepe felé, állítólag ülve temettek el. Mellékletként összetört edényeket és egy köcsákányt tettek a sírba. A 119/49. sír lelőköri körülményeit nem részletezik a szerzők, a sírból 19–25 csontváz került elő. A Točík szerint a tömegsírok halotti áldozat vagy tragédia nyomát takarják, de nem magyarázza meg, ez alatt mit ért.¹⁰⁶

A badeni kultúrában több helyen találkozunk ezzel a szokással: Palotabozsokon az 1. sírba 4 halottat temettek el egyetlen gödörbe, a halottakat széttört edények töredékei borították (az itt feltárt 8 sírt telepbe ásták).¹⁰⁷

Az alsó-ausztriai Lichtenwörth községben 1933-ban egy kövekkel körülvett gödörben 7, szabálytalanul fektetett csontvázas tartalmú sírba bukkantak. Hat csontváz nyaka körül réz nyakperccel, ezenkívül 5 patintott nyilcsúcs és két csiszolt kőbalta volt a sírban, tehát ez a „tömegsír” is gazdag melléklettel rendelkezett.¹⁰⁸

A Pilismarót–szobi révnél az utóbbi években feltárt badeni telepen az egyik személgödörbe több, szintén rendszertelenül fektetett halottat temettek.

85. MEDUNOVÁ-BENEŠOVÁ, A.: PA 58. (1967) 341–
86. NÉMEJCOVÁ-PAVÚKOVÁ, V.: SA 22. (1974) 354. kép.
87. Uo.: 74. kép/1–2.
TORMA I.: BĀMÉ 6–7 (1965–66) 95. j.
88. NOVOTNÝ, B.: Počiatky výtvarného praveku na Slovensku. 1958. 113.
NOVOTNÝ, B.: ARoz 10. (1958) 610.
89. Slovensko v mladšej dobe kamennej. Bratislava, 1970. 44. LXXIII. t./4.
90. Ld.: 88. j.
91. NÉMEJCOVÁ-PAVÚKOVÁ, V.: SA 22. (1974) 353–354.
92. Uo.: 241.
93. NÉMEJCOVÁ-PAVÚKOVÁ, V.: ARoz 15. (1963) 676.
94. NÉMEJCOVÁ-PAVÚKOVÁ, V.: SA 22. (1974) 53. kép/3–4.
95. Uo.: 65. kép/1.
96. Uo.: 62. kép/3.
97. Banner, 1956. 111. LXXXVII. t.
98. NÉMEJCOVÁ-PAVÚKOVÁ, V.: SA 22. (1974)
99. Banner, 1956. Soproni S.: 111–128.
100. Bracovce vissi típusú.

NÉMEJCOVÁ-PAVÚKOVÁ, V.: SA 22. (1974) 73. kép
Viss: Banner, 1956. 105–107.
Szentés-Nagyhegy: Banner, 1956. 89–90.
Hódmezővásárhely: Banner, 1956. 76–86.
101. Lichtenwörth és Leobersdorf: WILLVONSEDER, K.: WPZ 24. (1937) 15–28. 2. kép., 4. kép.
Alsónémedi: KOREK–NEMESKÉRI–BÖKÖNYI–MEZNERICS–SZEPESI: AAH 1. (1951) 35–80.
Palotabozsok: Banner, 1956. 128–134. CVII–CXII. t.
102. Banner, 1956. 210.
103. Uo.: 68–69. XXXVIII. t./13–15., 17–19., 21–23.
104. Uo.: 216.
105. WILLVONSEDER, K.: WPZ 24. (1937) 23. (A sír melléklete alapján Baden III. periódusba tartozik.)
106. NOVOTNÝ, B.: Počiatky výtvarného... 112–113. „H” kép.
TOČIK, A.: Materialia Archaeologica Slovaca I. kötet/1. (1981) 24–25.
107. Banner, 1956. – Török Gy.: 132–133.
108. WILLVONSEDER, K.: WPZ 24. (1937) 16. 2. kép.

Melléklet nem volt.¹⁰⁹ Szentés–Nagyhegyen négyes temetkezést és koponyatemetkezést is megfigyeltek.¹¹⁰

Szintén koponyatemetésre bukkantak az 1. leobersdorfi sírban, melyben egy kissé felhúzott lábú felnőtt halott lábánál öt gyermekkoponya volt.¹¹¹

A balatonboglári többes temetkezés inkább az első csoporthoz hasonlít, azaz a lichtenwörthi és Nitriansky hrádoki sírokhoz, ahol több halottat (7–25 fő) rendszertelenül, de melléklettel tettek a sírba.

A boglári temetkezés esetében bizonyos nyomok hiányos temetkezésre utalnak (lábszárcsontok a sír D-i részén, koponyák, töredékes vázrészekkel: „E” és „I” csontváz). Ilyeneket A. Točík is említ Nitriansky Hrádokról, ahol szemétködrökben bolygatott és hiányos csontvázak kerültek elő.¹¹²

Ennek a különleges temetkezési módnak két, alapvetően különböző magyarázata lehet:

– A halottakat rituális okokból temették el ilyen módon, azaz egyetlen sírgödörbe többet, ebben az esetben azonban feltételezni kell, hogy a halottak egy részét feláldozták – megölték – a temetési ceremónia alkalmából.

Például a leobersdorfi koponyatemetkezés esetében feltételezhető ilyen rituális jellegű gyilkosság, ahol a gazdagon felszerelt halottal mintegy „kíséretül” temették el az öt gyermekkoponyát.

(Ebben az esetben is előfordulhat azonban, hogy régebben meghaltak koponyáját a sírjukból kiemel-

ve temették a halott mellé, a rituális gyilkosság megletére csak antropológus válaszolhat.)

– Evvel szemben előfordulhat, hogy járvány vagy háború következtében egyszerre meghalt egyéneket temettek egyetlen sírgödörbe, ebben az esetben a szó szokványos értelmében „tömegsírról” beszélhetünk. Ilyen talán a 119/49. Nitriansky hrádoki objektum.

A balatonboglári sír esetében ellentmondó jelenségeket figyelhattunk meg, a sír sértett volta miatt megfigyeléseink nem lehettek teljes értékűek.

A sírba tett halottakat egyszerre temették el, a mellékleteket közösen kapták, de a megfigyelt részleges hamvasztásnak és temetésnek rituális okai is lehettek.

ÖSSZEFOGLALÁS

– A temetkezés a fonyódi–pári–Tekovsky hrádoki leletekkel jellemezhető időszakban került a földbe, a csontvázas rítus egyik legkorábbi előfordulása a badeni kultúrán belül.

– Többes temetkezés, feltételesen részleges és hamvasztásos nyomokkal. A különleges temetkezési mód oka lehet rituális is vagy magyarázható tömeges e:halálzással.

Honti Szilvia

109. Az adatokat Losits Ferencnek köszönöm (MNM).

110. Banner, 1956. 89., 18. kép.

111. WILLVONSEDER, K.: WPZ 24. (1937) 16., 1. kép.

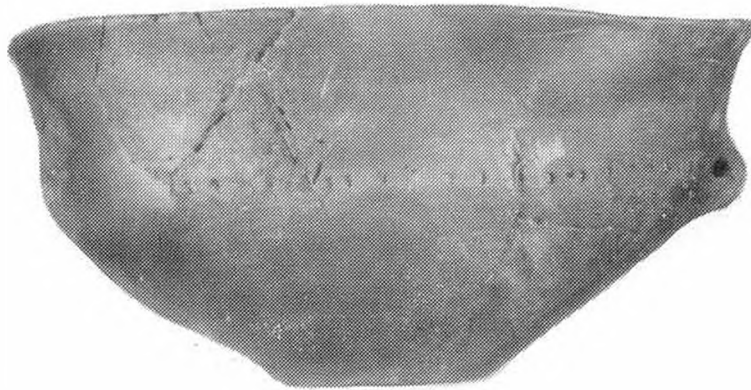
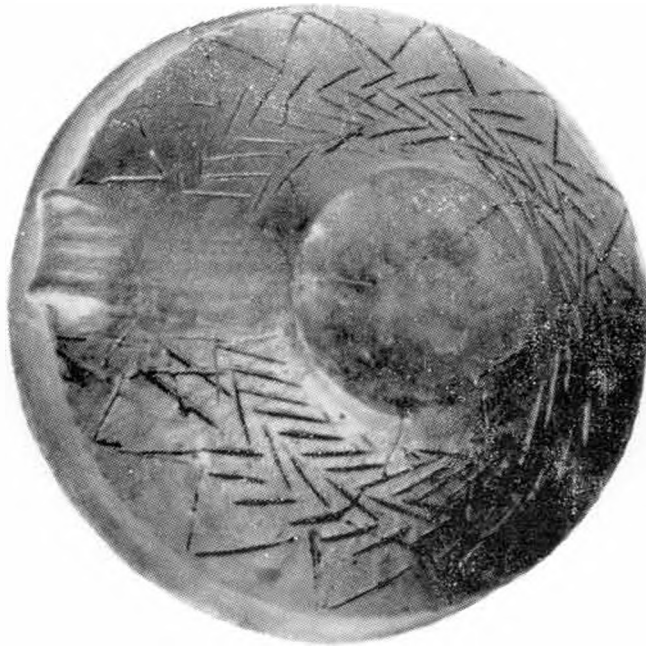
112. TOČIK, A.: i. m. 24.



I. Balatonboglár, rézkori sír. 1.: 2. sz. bögre, 2.: 3. sz. bögre, 3.: 9. sz. bögre, 4.: 8. sz. korsó, 5.: 6. sz. csésze,
6–10.: 14. sz. tál



II. Balatonboglár, rézkori sír. 1.: 1. sz. tál, 2.: 5. sz. korsó, 3.: 10. sz. fazék, 4–5.: 15. sz. tál



III. Balatonboglár, rézkori sír. 1–2.: 7. sz. tál, 3.: 4. sz. tál

SZILVIA HONTI: EIN GRAB AUS DER KUPFERZEIT VON BOGLÁRLELLE

Im Jahre 1980 zerschlug ein Kanal ein Grab aus der Kupferzeit in dem Weingarten der Staatlichen Wirtschaft zu Boglár zwischen dem Dorf und dem Weinkombinat, am milden Abhang des Kokashegy (Hahnberg) im südwestlichen Teile, welcher ungefähr ein Drittel des Grabes vernichtete. Hier am selben Orte in der beachteten Schicht sind auch die sporadischen Funde der klassischen Baden-Kultur und der Urnenwiesen-Kultur vorgekommen.

Das Grab ist abgerundet viereckig, mit abhängigen Seiten, ist in 2,70 M Länge und 1,5 M Breite verblieben, sein Grund ist gerade. Seine Tiefe ist 140 Cm. Man hat wenigstens 14 Toten in das Grab begraben, mit Ausnahme des unteren „C“ Skelett hat man die Skelette systemlos in das Grab gelegt. Das „C“ Skelett liegt in die Richtung Süd-Nord, seine Beine sind ein wenig aufwärts gezogen, seine Arme vor dem Körper eingebogen. Die Skelette deckte eine Steinpackung aus verschiedenen Steinen. Das „A“ Skelett und das 1. Gefäß waren teils über der Steinpackung. Es ist anzudeuten, dass auch eine teilweise Begrabung und eventuell Einäscherung vorgekommen ist.

Man legte in das Grab Schüsseln, Häflein, Töpfe, Perlenschnüre (Perlen aus Stein, Schnecken und Kupfer) und eine Klinge aus Kieselstein. Unter der keramischen Gegenständen sind in Mehrzahl die Schüsseln vorgekommen. Sie haben grösstenteils einen trichterförmigen Mund, kegelstümpfigen Grund, abgerundete Schulter (1., 7., 14., 15. Gefässe), aber auch ihre tiefere, doppelt kegelstümpfige Variation (Nr. 4) und auch eine den vorigen ähnliche Tasse (Nr. 26) sind vorgekommen.

Allgemein charakteristisch ist die Schablone, welche auf den Schultern aus 1–2 Reihen gestochenen oder geglätteten Punkten oder Einschnitten besteht, mit geschweiftem oder kanneliertem Henkel (ausgenommen die bandhenkelige Tasse Nr. 6), darunter kommt die mehr und minder regelmässig eingekratzte Motivierung oft vor. Auf der Schüssel Nr. 7 kommt das wagrechte Zickzack und die senkrecht abgelaufene sogenannte Tannenzweigschablone vor. Die meisten haben drinnen einen zusammenlaufenden kannelierten Rand. Interessant ist die aus zusammenlaufenden Dreiecken bestehende Kannelierung der inneren Seite der Schüssel und das Fragment Nr. 14, an dem die senkrecht abgelaufene parallele Kannelierung eine schiefe Kannelure und am dessen Rand eine Punktreihe begleiten.

Die Krüge von verschiedenem Masse sind mit walzenförmigen Hälsen, abgerundeten Schultern, kegelstümpfigen Gründen, stämmige, bandhenkelige Stücke, sie haben eine aus schiefen, respektive senkrechten Kanneluren bestehende Verzierung.

Die Häflein gehören zu dem aus Transdanubien wohl bekanntem gedruckten, kugelbäuchigen, kurz-halsigen Typ, sie sind bandhenkelig, im allgemeinen

matt, mit senkrechter Kannelure-Verzierung. Für den Topf ist der trichterförmige Hals, der unprofilierte Körper und rohe Fläche charakteristisch, unter seinem Rand laufen gestochene, rombusförmige Schablonen in zwei Reihen.

Das genaue Ebenbild beinahe eines jeden Stückes der keramischen Funde sind im Friedhof von Fonyód-Bézsénypuszta zu finden. Die jüngere Zeit des Grabes von Boglárlelle bezeichnet die tiefe, kegelstümpfige Schüssel, die bandhenkelige Tasse, zwar sind beide in Fundgemeinschaften (Pári respektive Kacanov) gleichen Alters zu finden, das Grab kann man wegen des in der Verzierung der zweierlei eingekratzten Zickzack-Schablonen gemeinsamen Vorkommen am äusseren Rande der Schüssel Nr. 7 oder mehr die mit Punktverzierung begleitete innere Kannelurierung des Fragmentes Nr. 14 – beide sind individuell – nach dem Fonyóder Friedhof legen, aber auch mit der Pár-Siedlung noch auf jede Weise gleichzeitig und auch mit dem grössten Teil der gleichen, durch Nemejcová-Pavuková in den Horizont von Tekovsky-Hrádok eingereihten Funde in der Slovaeki.

Begrabung: Bei den Gräbern beobachtete Begrabungs-Gewohnheiten, so auch die mehrfachen Begrabungen, sind unter den Skelett-Begrabungen der badenischen Kultur allgemein, in diesem Falle – vielleicht mit der Ausnahme des Grabes „A“ – begrub man die Toten zugleich. Auch die hier vorausgesetzbare und leider wegen der Verletzung des Grabes einstimmig nicht entscheidbare partielle Begrabung kommt vor, so zum Beispiel die Begrabung der Schädel im Falle des Leebersdorfer Grabes Nr. 1.

Das Erscheinen des Skelettritrus ist gewissermassen überraschend: der Fonyóder Urnenfriedhof ist ja im ganzen 15 Km weit von diesem Grab, und auch der zeitliche Unterschied ist zwischen zwei Begrabungen ganz klein.

Deshalb ist jene Voraussetzung von István Torma nicht annehmbar, dass auch die Veränderung des Ritus die Grenze zwischen der mit den Funden von Fonyód-Pár-Tekovsky Hrádok charakterisierten, und von ihm als spätbolerazer definierten Periode und von Nemejcová-Pavuková Cerveny-Hrádoker genannten Horizont bezeichnet. Dagegen müssen wir mit István Torma übereinstimmen, dass die Unterschiede zwischen den Fundgemeinschaften Fonyóder Typs und dem Material des Cerveny-Hrádoker Typs trotz der Entwicklung ohne Brechung grösser sind – und das spiegelt auch das von Boglárlelle stammende, jüngere als das Fonyóder, also zum Cerveny-Hrádok zeitlich näher stehendes Fundmaterial – als dass sie in gleiche Periode, das heisst in den älteren Abschnitt der Badener Kultur einzureihen möglich wäre. Dagegen kann die Ähnlichkeit des Fundmaterials dieser beiden Begrabungen auch die geographische Nähe begründen, und das können nur neuere, zeit-

lich zwischen sie und die ältere klassische Badener Kultur datierbarer, authentischer Funde entscheiden, besonders darum, weil die authentischen Funde der letzteren Periode in Ungarn fehlen. Ebenso fehlen vorläufig — eventuell bis zur vollständigen Mitteilung des Friedhofes von Pilismarót—Basaharc — die die Bolerázer Gruppe mit den Funden von Fonyód—Tekovsky—Hrádoker Typs unmittelbar zusammenmündenden Funde.

Resümee: Das Grab in Boglárlelle mit Skeletten, mit mehrfacher Begrabung, mit Kupfer-, Schnecke- und Steinperlen-Beitrag, das früheste Vorkommen des

Ritus und der Beiträge solchen Typs innerhalb der Kultur.

Auf dem Grunde seiner keramischen Beiträge gehört er zwischen die Funde von Fonyód—Tekovsky—Hrádoker Typs der Badener Kultur, man kann es zwischen die zweite Phase der Bolerázer Gruppe und die ältere Badener Kultur datieren.

Das Verhältnis der Funde solchen Typs zu den älteren (Bolerázer), respektive jüngeren (das heisst zu der älteren klassischen Badener Kultur) Perioden kann das Vorkommen weiterer authentischer Funde endgültig entscheiden.

Сильвия Гонти: МОГИЛА МЕДНОГО ВЕКА В БОГЛАРЛЕЛЛЕ

В 1980 году на винограднике Богларского Государственного Хозяйства, расположенном между деревней и винным комбинатом, на небольшом юго-западном склоне «Кокашехде» канава перерезала могилу медного века; она разрушила приблизительно одну третью часть могилы. На этом же месте в вспаханном слое были найдены спородические находки классической культуры Бадена и культуры, охарактеризованной похоронами с погребальными урнами.

Могилка имеет форму округленного четырёхугольника, с наклонными боковыми стенками; её длина 2,70 м.; осталась 1,5 м. ширины; дно прямое. Её глубина 140 сантиметров. В яму могилы похоронили минимум 14 мёртвых, скелеты опустили в могилу бессистемно за исключением скелета «Ц». Скелет «Ц» положил в северо-южном направлении; ноги чуть приподняты; руки загнуты перед телом. Скелеты были защищены каменной кучей из разных камней. Скелет «А» и первый сосуд были отчасти над каменной кучей. Можно предполагать, что произошли частичные похороны и кремация тоже, может быть.

В могилу приложили миски, чашки, горшки, жемчужные ожерелья (каменные и медные жемчужины и жемчужины из раковины улитки) и клинок из кремня.

Что касается керамики, чаще всего можно найти миски. Большинство мисок имеет воронкообразное горлышко, дно — форму усечённого конуса, плечо — округленную форму (сосуды № 1, 7, 14, 15). Но была найдена и более глубокая разновидность мисок с формой двойного усечённого конуса. (№ 4) и чашка похожей на миску формы. (№ 6). Общеприятен орнамент на плече, образованный 1—2 строчками тыканых точек или штрихов, прекращая другообразными ручками и ручками, украшенными вертикальными нарезками (за исключением чашки № 6 с ленточными ручками), ниже часто встречается орнамент в виде зигзага, нацарапанного более или менее правильно. На миске № 7 горизонтальный зигзагообразный орнамент встречается вместе с вертикально спускающимся орнаментом еловой ветки. По меньшей мере край большинства из них внутри имеет вертикальный нарез. Интересен вертикальный нарез, образованный из сходящихся треугольников внутренней стороны миски № 7, и остаток № 14, на котором параллельный вертикальный нарез сопровождается вертикальным нарезом, и на краю нарезки точками.

Кувшины разного размера имеют горла цилиндрической формы, округленные плечи, дно — форму усечённого конуса, они коренастые с ленточными ручками, у них орнамент вертикальный, т. е. вертикальный и кривой нарез.

Маленькие чашки относятся к знаменитым с Задунайского края чашкам; которые имеют округлую пузатую форму, с коротким горлом, с ленточными ручками вообще со слабым вертикальным нарезом.

Для горшка характерно воронкообразное горло, сам горшок без профиля и у него грубая поверхность, под его краем находится орнамент в двух строчках с формой ромба.

Точная копия почти каждого экземпляра керамических находок находится в кладбище в Фоньоде-Беженпесте. Факт, что могила в Богларлелле моложе, объясняется глубокой миской с формой усечённого конуса, чашкой с ленточными ручками, хотя обе можно найти в совокупности находок, относящихся приблизительно к тому же периоду, (Пари, Качанов); в украшении появляется вместе двойной зигзагообразный орнамент на внешней стороне миски № 7, или лучше внутренний вертикальный нарез — оба уникальные — по этому могилу можно считать более поздней, чем кладбище в Фоньоде, но она относится безусловно к тому же периоду, как кладбище в Пари, и большая часть словацких находок тоже, относящихся к горизонту «Тековски-Храдок» по В. Немецовой-Павуковой.

Погребение:

Погребальные обычаи наблюдаемые у могилы, так и совместные похороны — общеприняты, имея в виду похороны скелетов, характерные для культуры Бадена, в этом случае — может быть за исключением могилы «А» — мёртвых похоронили вместе. Можно полагать, но к сожалению из-за повреждения могилы нельзя решить единогласно, что бывают и неполные похороны, так например похороны черепов в могиле № 1 из Лёберздорфа.

Появление обряда с черепами удивительно до известной степени: ведь кладбище с урнами в Фоньоде находится в 15-и километрах от этой могилы, и временная разница между этими двумя похоронами совсем небольшая. Поэтому неприемлемо предположение Иштвана Тормы, по которому предел между периодом, охарактеризованным находками из Фоньода—Пари—Тековски-Храдок и определённым им позднеболерази и

между горизонтом, названным В. Немецовой-Павукова Червени-Храдок, обозначает и изменение обряда.

Но мы должны согласиться с Иштваном Тормой в том, что находки типа Фоньод и находки типа Червени — Храдок вопреки развитию без надлома различаются в большей степени — это различие отражается находками из Богларлелле, более прежними, чем находки из Фоньода, значит более близкими во времени к периоду Червени-Храдок — для того, чтобы их можно было бы отнести к более позднему периоду классической культуры Бадена.

А значительное сходство находок двух похорон может объясниться и географической близостью, и это сходство решается только новыми достоверными находками, относящимися к ним и к более позднему периоду культуры Бадена, особенно потому, что в Венгрии нет достоверных находок из этого периода.

Пока нет ни находок — может быть до полного рас-

крытия кладбища, принадлежащего к селу Пилишмарот — Башахарц — которые непосредственно связывают группу «Болераз» с находками типа «Фоньод — Тековски-Храдок».

Резюме:

— Могила в Богларлелле — это могила со скелетами; характерны совместные похороны, с приложением медных и каменных жемчугов и сделанных из раковины улитки, — это самый прежний вид обряда в рамках культуры с вышеуказанным приложением.

— По находкам керамических вещей она относится к находкам типа «Фоньод — Тековски храдок» культуры Бадена, к середине второй фазы группы Болераз и более поздней культуры Бадена.

— Отношение находок такого типа к более поздней культуре Бадена (Болераз) решается окончательно отысканием новых достоверных находок.

SZILVIA HONTI: KUPROEPOKA TOMBO EN BOGLÁRLELLE

En 1980 en la vitejo de Stata Bieno Boglár inter Boglárlelle kaj la Vinkombinato, sur la milda sud-okcidenta deklivo de monto Kokashegy, iu kanalo disdetranĉis kuproepokan tombon, per tio neniigante 1/3-on de de la tombo. Samloke en la plugata tavolo surfaciĝis sporadaj trovitaĵoj de Badena kulturo kaj de la urnokampa kulturo.

La tombo havas la formon de rondigita kvadrangulo kun deklivaj lateroj, ĝia longo estas 2,70 m, ĝia vasteco restis en 1,5 m, la suba flanko estas rekta. Profundo: 140 cm. Minimume 14 mortintoj estis metitaj en la tombokavo, krom la plej malsupra skeleto "C", senregule. La skeleto "C" estis orientita laŭ sudo-nordo, la piedoj estas iom kaŭritaj, la brakoj kurbigitaj antaŭ la korpo. La skeletojn kovris amaso de diversaj ŝtonoj. La skeleto "A" kaj la vazo 1. estis parte super la ŝtonaro. Supozeble okazis ankaŭ parta entombiĝo kaj ebla cindriĝo. En la tombo estis aldone metitaj bovloj, trinkpotetoj, marmito, perlolokieroj (ŝtono-, konko- kaj kuproperloj) kaj fajroŝtona klingo.

Inter la ceramikaĵoj troviĝas en plej granda nombro la bovloj. Granda parto el ili havas funelan faŭkon, konstruitan malsupron, arkigitan ŝultron (vazoj 1., 7., 14., 15.), sed surfaciĝis ankaŭ ties pli profunda varianto kun duobla konstruon (4.), kaj al la antaŭaj simila taso (6.).

Estas ĝenerale karakterizanta sur la ŝultro la modelo konsistanta el 1—2 vicoj de puŝpikitaĵoj aŭ puŝglatigitaj punktoj aŭ enranĉoj interrompitaĵoj arkigita aŭ kanelita alguta anso (krom la taso 6. rubandansa taso), samtempe tre oftas la plimalpli regule skrapita zigzaga ornamo. Sur la bovlo 7. kune troviĝas la horizontala zigzago kaj la vertikala t.n. pinbranĉa ornamo. Almenaŭ la

bordero estas kanelita interne ĉe la plimulto. Estas interesa la kanelo konsistanta el kunkuraj trianguloj sur la interna flanko de la bovlo 7. kaj la fragmento 14., sur kiu la vertikalan paralelan kanelon akompanas oblikva kanelo kun punktolinio.

La diversdimensiaj kruĉoj havas cilindran kolon, arkigitan ŝultron, konstruitan malsupron kaj estas diktrunkaj kun rubandoansoj kaj kun ornamoj de vertikalaj, respektive oblikvaj kaj vertikalaj kaneloj.

La bovletoj apartenas al la tipoj, de Transdunubio bone konataj, kun premita, globoforma ventro kaj kurta kolo. Ili havas rubandoanson kun ĝenerale pala, vertikala kanelo-ornamo. La marmiton karakterizas funela faŭko, neprofilita korpo kaj dura surfaco, sub la rando en du linioj puŝpikita, romboforma ornamo.

Preskaŭ ĉiuj pecoj de la ceramikaj trovaĵoj havas sian precizan similon en la tombejo Fonyód—Bézsénypuszta. La pli junan aĝon de la tombo en Boglárlelle montras la profunda, konstruita bovlo, la taso kun rubandanso, kvankam ambaŭ objektoj estas troveblaj en samaĝaj trovajaroj (Pári kaj Kačanov); en la ornamado pro la kunekzistado de la duspecaj zigzagaj modeloj sur la ekstera flanko de la bovlo 7. aŭ eĉ plie pro la interna kanelo akompanata de punktoornamo sur la fragmento 14. — ambaŭ estas individuaj — eblas dati la tomben post la tombejo de Fonyód, sed ĝi estas ĉiukaze samtempa kun la kolonio de Pári kaj kun granda parto de la similaj Svlovakiaj trovaĵoj vicigitaj en la horizonto Tekovský Hrádok, far V. Nemejcová-Pavuková.

Entombigo:

La entombigaj kutimoj observitaj ĉe la tombo, tiel ankaŭ la multopaj entombigoj, estas ĝenerallaj inter la sekeletaj entombigoj de Badena kulturo, en ĉi tiu kazo la mortintoj estis — eble krom la skeleto „A” — samtempe entombigitaj. Ankaŭ la ĉi tie spozita, kaj bedaŭrinde pro la difektiĝo de la tombo ekzakte ne difinebla parta entombigo ekzistis, tiel ekzemple entombigo de kranioj kaze de la tombo 1. en Loebersdorf.

La apero de la skeleta rito estas iom surpriza: ja la urnotombejo en Fonyód estas nur 15 km-ojn de ĉi tiu tombo, kaj ankaŭ la tempa diferenco inter la du entombigoj estas tute malgranda. Pro tio ne estas akceptebla la hipotezo de István Torma, ke inter la epoko — laŭ liadifino: malfrua Bolerazia — karakterizita per la trovaĵoj de Fonyód—Pári—Tekovský Hrádok kaj la horizonto nomita Červený Hrádok de V.Némejcová—Pacuková, la limon signas ankaŭ la ŝanĝo de la rito. Sed ni devas konsenti kun I. Torma, ke inter la Fonyód-tipaj trovaĵaroj kaj la Červený Hrádok-tipaj materialoj, eĉ malgraŭ la senrompa evoluo, estas la diferencoj pli grandaj — kaj tion spegulas ankaŭ la trovaĵaro en Boglárlelle, kiu estas pli juna ol tiu de Fonyód, do en la tempo al Červený Hrádok pli proksima — ol estus eble vicigi ilin al la sama tempoetapo, do al la pli fruna etapo de la klasika Badena kulturo.

Sed la fortan similecon de la trovaĵmaterialoj de la ru entombigoj povas motivi ankaŭ la geografia proksimeco, kaj tion povas pruvi nur pli novaj aŭtentikaj trovaĵoj dateblaj laŭtempe inter ili kaj la pli frua klasika Badena kulturo, ĉefe pro tio, ĉar en Hungario mankas la aŭtentikaj trovaĵoj de la pli lasta epoko.

Same mankas provizore — eble nur ĝis la plena publikado de la tombejo Pilismarót—Basaharc — la trovaĵoj kunligantaj la grupon Boleraz al la Fonyód—Tekovský Hrádok-tipaj trovaĵoj.

Resumo:

— La tombo en Boglárlelle havas skeletojn, okazis multopa entombigo, kun kupro-, konkokaj ŝtonperlo aldonajo, kadre de la kulturo la plej frua prezentiĝo de la rito kaj tiutipaj aldonajoj.

— Laŭ la ceramikaj trovaĵoj ĝi apartenas al Fonyód—Tekovský—Hrádok-tipaj trovaĵoj de Badena kulturo, ĝi estas datebla inter la 2. fazo de la Boleraza grupo kaj la pli frua Badena kulturo.

— La rilaton de la tiutipaj trovaĵoj al la pli frua (Boleraza) respektive al la junaj etapoj (do al la pli frua klasika Badena kulturo) de Badena kulturo povos definitive difini pluj aŭtentikaj trovaĵoj.