

## EGY XIX. SZÁZADI MENYASSZONYI LÁDA RESTAURÁLÁSA

Farestaurátor és konzervátor középfokú tanfolyam vizsgamunkájaként restauráltam a tárgyat. A Rippl-Rónai Múzeum gyűjteményébe 82.18.1. leltári szám alatt került be Karádról. A gyűjtő múzeológus dr. Imre Mária, a pécsi Jannus Pannonius Múzeum néprajzos munkatársa.

### A LÁDA MÚLTJÁBÓL

A ládát már az i. e. évezredekben is ismerték az ókori népek, ha formája és funkciója eltér a mai értelemben vett ládától. A temetkezési szarkofágok mutatnak ládahasonlatosságot. Ezt bizonyítja egy sarokpilléres felépítésű faládát utánzó terrakotta szarkofág az i. e. II. évezredből.<sup>1</sup>

A magyarok honfoglalás előtti vándorlásuk során ismerhették meg a koporsót mint ládát. Bútorarabként csak a XIII. század első felében jelentkeznek. A források megemlítik, hogy Szent Margit lábában tartotta holmiját, amikor 1264 táján kolostorba adták.<sup>2</sup> Ez a láda még sarokpilléres szerkezetű, bárdolt ácsmunka. A XIII. század végén már megtaláljuk a legyszerűbb falusi otthonokban is mint szekrény. A Pozsony megyei Csütörtök piacán már 1333-ban árúsítottak szekrényt.<sup>3</sup> Tömeges előállítására azonban csak a fűrészmalomok létrejötte után került sor.

### AZ ÁCSOLT LÁDA

A menyasszonyi kelengyebútor legősibb formája az ácsolt láda. Hozzáértő iparosok által készült, akik ritkán készítettek más bútorarabot. Az ács szót valamely török nyelvből vehettük át a honfoglalás előtti időkből.<sup>4</sup> Az I. István király korára visszavezethető vármegyék területén számos foglalkozásnévvel jelölt település található, melyek olyan várnépek lakóhelye, illetve várjobbágyok birtoka volt, akik meghatározott szolgáltatásokat végeztek. Így a mai Somogy megye területén is megtalálható az ácsmunkával adózók lakóhelye. A magyar Ács helynév szláv megfelelőjéből (Teszér) alakult ki Taszár nevű község Kaposvár mel-

lett.<sup>5</sup> Vidékenként változott az ácsolt ládák elnevezése. Hívták „szökröny”, „szekriny”, „szekrény” nevekkel, a díszítetlen, többnyire gabonátároló darabjait „szuszék” néven ismertük meg. Az ácsolt láda készítéséhez szükséges szerszámok közül legfontosabb a hornyoló, mellyel a deszka hosszanti részét kiárkolja az ács, az egymásba illeszkedő darabok felső része keskenyedik. A deszkalapok sorrendiségét megjelölik, így a láda szétszedhető, összerakható. A ládák díszítését *speciális hornyolóhegygel ellátott körzővel* vésték a fába. A festés csak másodrangú szerepet mutat a geometrikus minták mellett. A körök és egyenesek által adott minta szinte a láda egész felületét betölti. Alakos ábrázolás ritkábban fordul elő. A láda festéséhez használt festőanyagok növényi eredetűek. A fekete színt cserből, vöröset pedig égerfa főzetéből tudták előállítani. Az ács nem volt mestere a színes virágos festésnek.

A XVI. században az ácsolt láda mellett tért hódít az asztalos készített láda. Bár asztalosokról már 1371-ből van adat Körmöcbányáról,<sup>6</sup> ezek kizárólag asztalkészítő iparosok voltak. A speciális technikát alkalmazó asztalosok és ácsok között hamarosan nézeteltérések alakultak ki. A viszálykodás után született határozat kimondja, hogy ács nem használhat bútorkészítéshez gyalut, enyvot, fecskefarok fogazást, csak hagyományos technikával dolgozhatnak. Ezzel nemcsak a módszerek, de az ácsok is különváltak az asztalosoktól, akik céhet alakítva a bútorkészítés egyedi uraivá lettek.

### ASZTALOS KÉSZÍTETTE FESTETT LÁDA

A mértanias díszű ácsolt ládát a festett láda az ország különböző területein más-más időpontban váltotta fel. A korábban polgárosodó Alföldön és Nyugat-Dunántúlon már a XVIII. században, Baranyában a XIX. század második felében kezdődik a változás. A palócoknál még később. Az asztalos technikával készült láda simára gyalult, főleg fenyőfa deszkából készült, az oldalak közvetlen kötéssel, fecskefarok alakú fogazással érintkeznek. Ezek a bútorok már festet-

1-4.

K. CSILLÉRY KLÁRA: A magyar nép bútoraí Corvina 1972.  
5. Érték. a tört. tudományok köréből 53.

HECKENAST GUSZTAV: Fejedelmi (királyi) szolgálónépek a kora Árpád-korban Bp. 1970.

6. K. CSILLÉRY KLÁRA: A magyar nép bútoraí Corvina 1972.

tek voltak. Kezdetben az asztalosok is hivatásos festőkkel díszítették a már elkészült ládát. „Az asztalosok által elkészített bútorokat aztán festő asztalos-lányok és asszonyok virágozták ki.”<sup>7</sup> Az ő munkájuk olcsóbb volt mint a férfiaké, ennek ellenére nagy becsben álltak és féltve őrizték tudásukat. A festett bútorok mintakincse sok esetben a reneszánszban gyökerezik. A templomfestő asztalosok faluról-falura járva maguk is szívesen vállaltak ládadíszítést. Díszítésmódjuk nagy hatást gyakorolt a paraszt asztalosok díszítőművészetére is.<sup>8</sup> Somogyi példa is bizonyítja ezeknek a mestereknek falujáró ténykedéseit. Egy szerelmi láda „mezői példái, a levélcsokorokból kiemelkedő háromszirmú tulipánnal, rajzukban, szigorú szerkesztésükben a Nagypallban (Baranya m.) lakó Nagyváti János asztalosmester 1787-ben festett munkájának, a szennai (Somogy m.) református templom padjainak és karzatának a kazettáira emlékeztetnek.”<sup>9</sup>

### BÚTORKÉSZÍTŐ KÖZPONTOK

Magyar nyelvterületen számos festettbútor-központ alakult ki, a XVIII. század derekán mindinkább elkülönülnek a „népi” asztalosok és az úri, polgári rendelésre dolgozó műbútorasztalosok. A népi asztalosok által alkotott központoknak egymástól eltérő stílusjegyeik vannak.

Dunántúlon legismertebb bútorfestő központ Komárom volt. A komáromi ládák nagy népszerűsége tettek szert nemcsak Magyarországon, de külföldön is, ahova a Duna víziútja segítette kereskedelem révén eljutott. Főleg ennek mentében figyelhető meg a központ stílushatása. A ládák elejét mélyítéssel faragták, ez keretként fogja közre a festett díszítményt, vagy teljesen betölti a láda mezőjét. A komáromi központ stílushatása érezhető volt olyan helyeken, ahol vásárok alkalmával megjelent. Eltérő hatást mutatnak a Balaton-Felvidék, Göcsej, az Őrség bútorai. Ezek a helyeken az asztalosok túlnyomórészt keményfát használtak bútorkészítésre. A Bakonyban divatos volt a faragás, intarzia díszítés. Az Alföldön stílussteremtő központ Debrecen, Hódmezővásárhely. Sötét, legtöbbször sötétkék alap piros virágokkal az uralkodó színek. A sátoraljújhegyi bútorok alapszíne fekete, cserépből, ládából kinövő zöld-sárga-piros-kék csokorral díszítve.<sup>10</sup> Felföldön a miskolci hatás érezhető, Eger, Gyöngyös, Pásztó, Mezőkövesd festett bútorain. Az innen kikerült bútorok fekete márványozású alapra festett virágcsokrok.<sup>11</sup>

A festett bútorokról írva feltétlen meg kell említeni

az Erdélyben levő festettbútor-központokat. Ezek közül az egyik legjelentősebb Torockó, ahol az alapszínhez igazodva kék-fehér-barna-vörös-narancssárga színek a barokk-rokoko stílust tükröző virágdíszítmények. Székelyknél Vargyasnak jelentős hagyománya van a bútorfestésben. Itt a reneszánszra utaló motívumok piros-kék-sárga korsós csokrok, de gyakori a madarábrázolás is.<sup>12</sup> Némely festőközpontban asztalosdinasztiai tagjai évszázadokon át voltak a helység festettbútor-készítő mesterei. Így van ez Vargyason is. A Sütő család 400 esztendeje települt át Fiátfalvára Vargyasra, s folytatja mesterségét a mai napig.<sup>13</sup>

### A LÁDA SZEREPE A NÉPÉLETBEN

A láda temetkezési szerepéről az ókori népeknél már volt szó. Ám e célra nem csak i. e. használták. „Asszonyi-menyasszonyi láda szegénység vagy más szükség esetén az elhalt asszony koporsójául is szolgálhatott.”<sup>14</sup>

A XV. századi ládikák, szekrények már egy-egy család becses helmiját, értékeit őrizték. Háborúskodások során gyakran törték fel és hurcolták el, így aki tudta mentette, ez kitűnik a következő idézetből is:

„Budai Ilona Ablakba könyökle.

Haja, hogy ellenség Rabol a környékbe.

Csak eszibe juta Ké-ncsös kús ládája

S kénesös kús ládáját Hónya alá fogja.”<sup>15</sup>

Idők folyamán a láda szerepe csak nőtt. A céhek kialakulásával valóságos szimbólummá lett a cég ládája. Ebben őrizték a cég pénzét, pecsétjét. A láda kulcsát a megválasztott céhmester földesúri biztos jelenlétében vehette át.<sup>16</sup>

A festett láda mint menyasszonyi kelengyebútor terjedt el. Szinte soha nem került ki ügyes barkácsoló kezéből, mindig hozzáértő mesterember készítette. Ha a férjhezmenő lánynak nem tudtak új kelengyés ládát csináltatni vagy venni, az édesanyját vagy nagyanyját kapta meg átalakítva, felújítva. Ha figyelembe vesszük a juttatott béreket és a ládaárakat, nem minden eladósorban levő lánynak tudták megvenni a kelengyébútort. A napszámos keresete „nyári hónapokban tartás nélkül 21 forint, tartással pedig télen, nyáron a fentebb érdekelt bérnek a fele. A szolgáltónak való festett láda, a középszerű láda 3 forint, kisebb szerű 2,30 forintba” került a piacokon. „A tóth ládák és egyéb kéz művek ezen árszabás alá nem értetődnek azért, mivel a fentebb limitált munkák által ollyannok értetődnek a melyek jól és igazán vannak készítve, úgy, hogy tartósak is légyenek.”<sup>17</sup> Esküvő al-

7. KOCSI-CSOMOR: Festett bútorok a Székelyföldön Népmű. Prop. Iroda 1982.

8. KRESZ MÁRIA: Népi díszítőművészetünk fejlődésének útjai ETHn. 1952.

9. K. CSILLÉRY KLÁRA: A magyar nép bútorai Corvina, 1972.

10. BALASSA-ORTUTAY: Magyar Néprajz Corvina 1979.

11. K. CSILLÉRY: A magyar nép bútorai 1972.

12. BALASSA-ORTUTAY: Magyar Néprajz Corvina 1979.

13. KOCSI-CSOMOR: Festett bútorok a Székelyföldön Népmű. Prop. Iroda 1982.

14. Uo. 44. o.

15. VARGYAS LAJOS: Balladaskönyv Zeneműkiadó 1979. 145. o.

16. VALENTÉNYI GÁSPÁR: Somogy megyei céhek Szekszárd 1909.

17. Vármegyei közgyűlés iratai 1759–1918 Pest, Pilis, Solth 1812.

kalmával a ládát „körbevitték a faluban, hogy mindenki lássa annak szépségét és gazdaságát, majd a a ládára gyakran rákerült a férjhezmenő leány és párja neve, a készítés ideje. Vannak példányok, ahol a tulajdonos nevét a ládabelső festett részén találjuk meg.

A menyasszonyi ládákhöz hiedelem is fűződik, miszerint „az esküvőről hazaérve ráültették az új aszszonyt, és ha megcsikordult a láda, számíthattak a gyermekre. Ha viszont nem akart azonnal gyermeket az új aszszony, titokban ült rá a láda szélére, miután felvittotta a fedelét”<sup>19</sup>

### A BÜTOR FESTÉSÉHEZ HASZNÁLT TECHNIKÁK

Kezdeti időszakban a szegényebb népréteg bútorait még a fenyőfát sem alapozták. Csak a *sima felületet festették „tulipánozva”*,<sup>20</sup> A fát *leolajozták*, erre festettek *édesfestékekkel*. Az édesfesték alapanyagául a *kancatej* szolgált. Jól beivódott a fába, erős kötést adott. Az enyves festékek alapanyaga *szűcshulladékból, körömből, bőrből, marha- és juhlabászárból* tevődött össze. Ez az enyv kitűnően oldotta a házilag előállított festékpороkat, melyeknek legtöbbször olajban nem oldódott. A festés lefedésére *kenceolajat (firniszt) vagy gyantás méhviaszt* használtak *terpentinben* oldva. Innen ered a „gyantáros” elnevezés is. Az enyves festéshez tartozik még a *túróenyvvel való festés* is. Összetevői három rész *tehéntúró, egy rész oltottmész*. A savtól megszárt túróat addig kell keverni az oltottmészsel, míg bűdös, folyadékszerű anyagot nem kapunk. Ezt megszűrve már használható is. Rendkívül erős festést ad. Ezzel a technikával készültek a *díszes domború festések*. A természetes pigmenteket és kötőanyagokat könnyen be tudták szerezni, hiszen állattartásra voltak berendezkedve (*piros – ökörvér, zöld – állati epe*). Idővel azonban előtérbe kerül a *földfestékek* gazdag színválasztékának használata. A festőasztalosok maguk szereztek be a megfelelő színű földfestékeket és maguk dolgozták föl. A szorgos munkát igénylő festéknyerés legfőbb eszköze a *festőktörő* volt, ezzel liszt finomságúra törték a festékanyagot. A gyáripar fejlődése, a korabeli vegyipari eredmények által lehetővé vált a *gyengébb minőségű, ám könnyen beszerezhető gyári festékek* használata. Ezek mindinkább kiszorították a házilagosan előállított festékek alkalmazását. Az 1850–60-as évektől szinte már csak ezeket a festékeket találjuk meg a bútorokon.

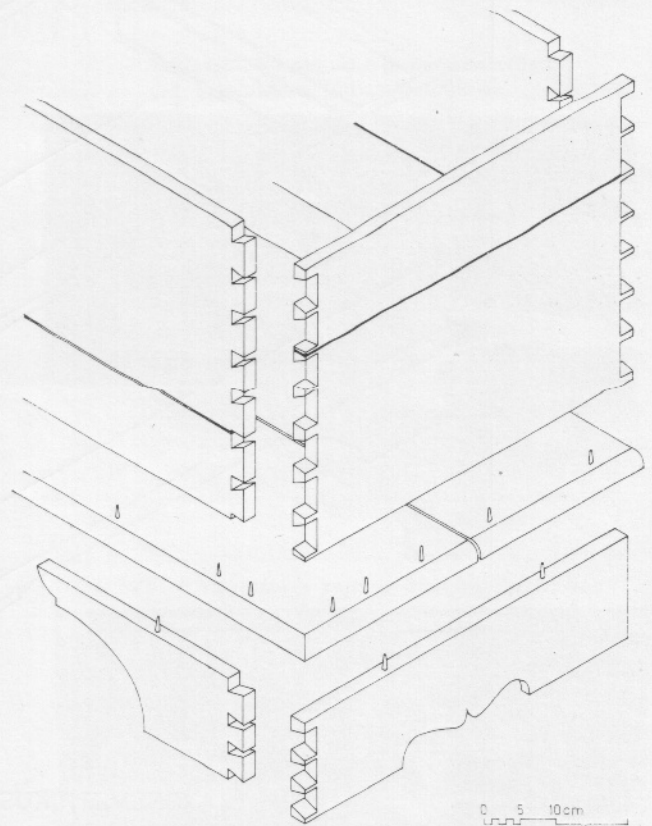
A XIX. század végén hanyatlásnak indult festettbútor-készítés helyét felváltja a *pácerezett (floderezett), fényezett bútor*, ami kezdetben a paraszt-polgári és szegényebb sorsú városi-kispolgári népesség felkapott bútorá.

### A KARÁDI LÁDA RESTAURÁLÁS ELŐTT

A tárgy gyűjtési helye *Karád*, származási helye *Bonnya*. Bonnya falu Somogy megye külső részéhez, *Külső-Somogyhoz* tartozik. Származás szerint magyarok és német ajkú svábság lakja. A lakosság háziiparral nem foglalkozott. Így könnyen elképzelhető, hogy a szükséges bútorokat és egyéb cikkeket *szomszédos, illetve távolabbi faluban élő mesterrel* készítették el.

### MENYASSZONYI LÁDA

Sötétkék alapszínű, a láda jobb és bal oldalán fehér mezőben *klasszicizáló korsó* vagy *vázában három tulipán leomló levelekkel*. A négyzet alakú mezők között *halványan háromsoros írás* látható, aminek jelentését a tisztítás előtt nem lehetett értelmezni. (1. fotó) Az oldalak *fecskefarok csapolással* vannak *összeillesztve*, a lábak szintén *ily módon csapoltak*, a *fenékrészhez faszögekkel szögelték*. A faszögeket megtaláljuk az oldalak és a fenékrész *illeszkedésénél is*. (1–3. rajz) *Hátulso támasztólapok* sem gyalulva,



AXONOMETRIKUS SZERKEZETI RAJZ

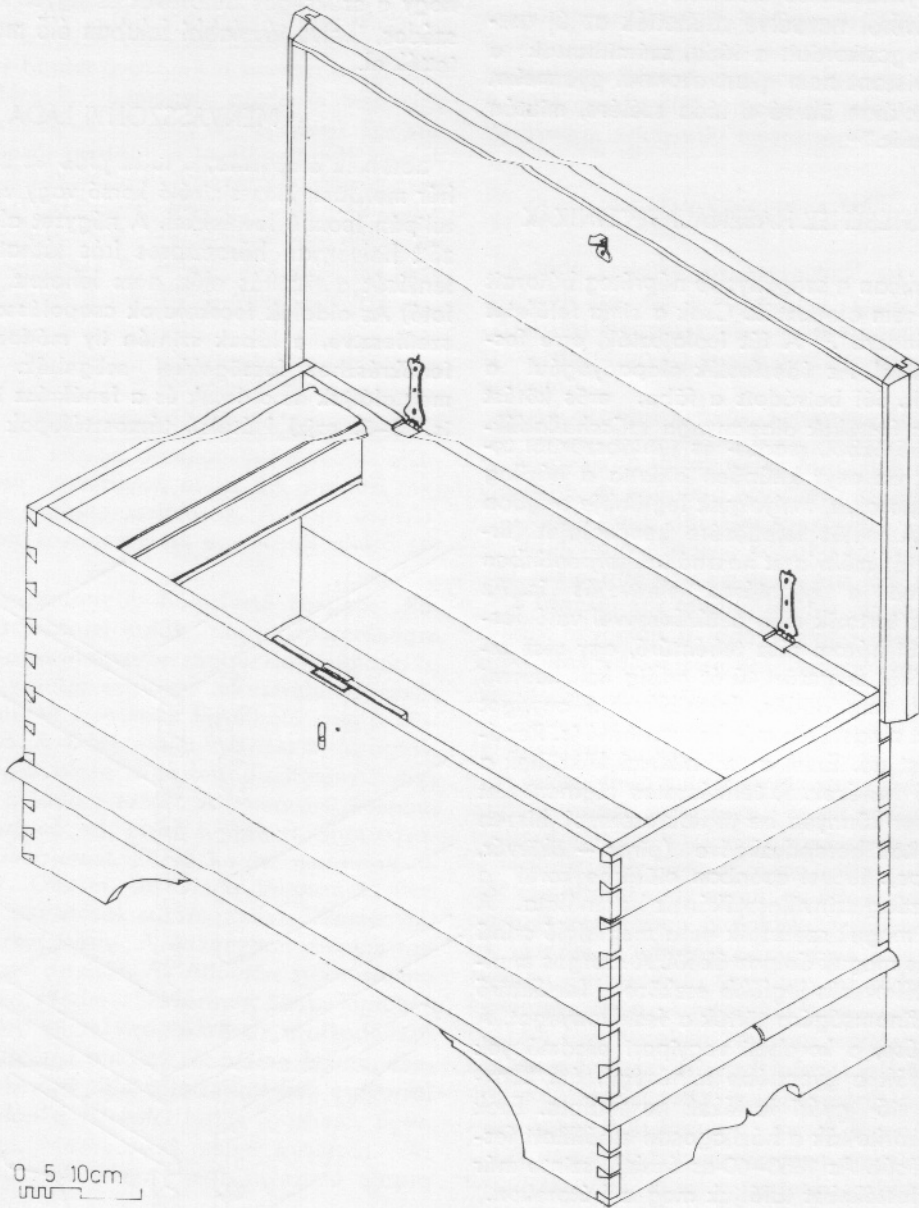
18. BALASSA-ORTUTAY: Magyar Néprajz Corvina 1979. 348. o.

19. KOCSI-CSOMOR: Festett bútorok a Székelyföldön Népműv. Prop. Iroda 1982. 83. o.

20. DR. KÓS KÁROLY: A vargyasi festett bútor Kolozsvár, 1972.

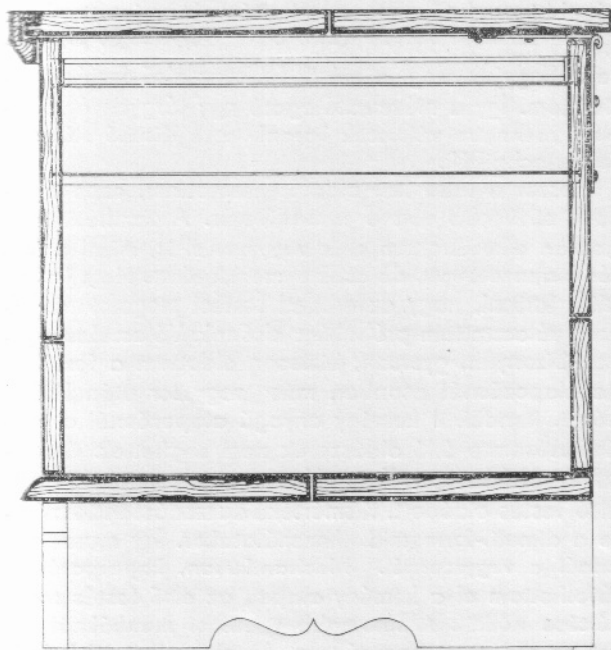
sem festve nem voltak, durva szögekkel rögzítették, egész késői barkácmunka. (2. fotó) A láda teteje valamikor szintén festett volt, de ez a használat során annyira elkopott, hogy a festésnek csak halvány nyomai maradtak. A tető kovácsoltvas pántokkal van

hozzáépítve a ládatesthez. „Elveszett a láda kócsa...”<sup>21</sup> idézhetnénk a népdalt, csak belső zárszerkezete és a kulcslyuk mutatja, hogy valamikor zárható volt. A láda rovarfertőzés által károsodott (nagy kopogóbogár – *Anobium Punkatum*). (3–4. fotó)



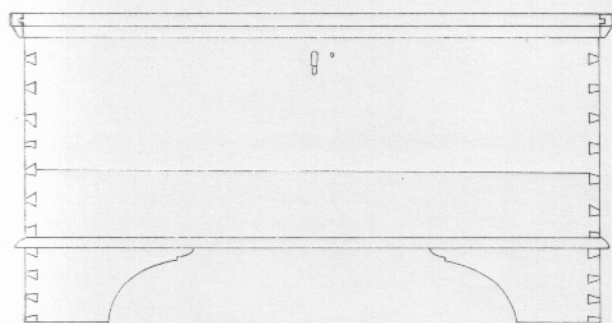
AXONOMETRIKUS KÉP

21. MALONYAY DEZSŐ: A magyar nép művészete IV. Bp. Franklin Társulat 1912. 331–332. o.

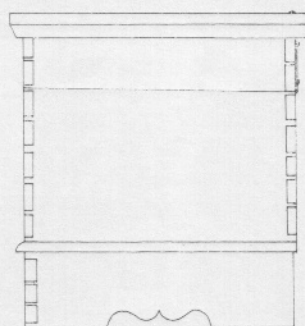


0 5 10cm

KERESZTMETSZET

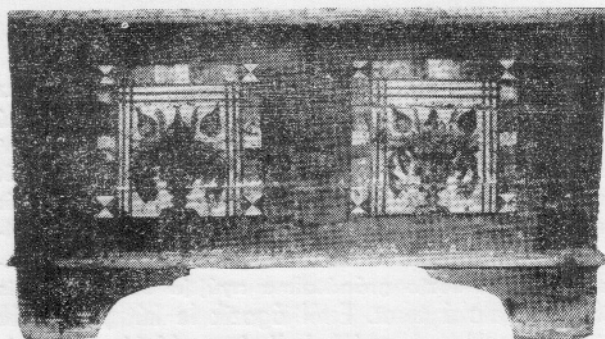


ELÖLNÉZET

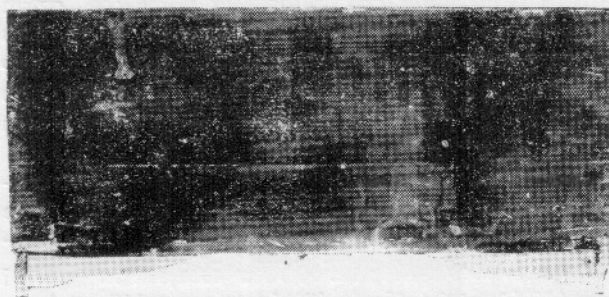


0 5 10cm

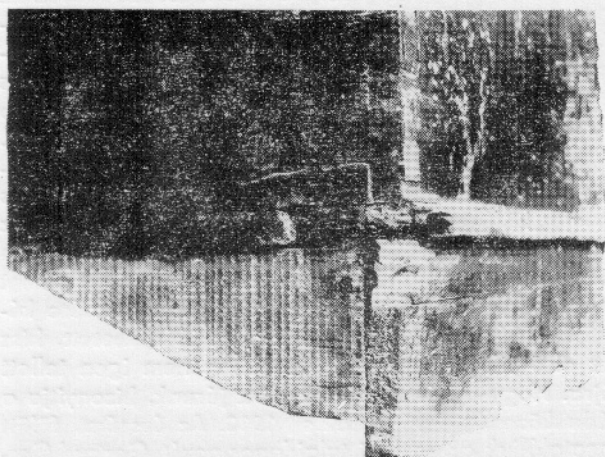
JOBBDALI NÉZET



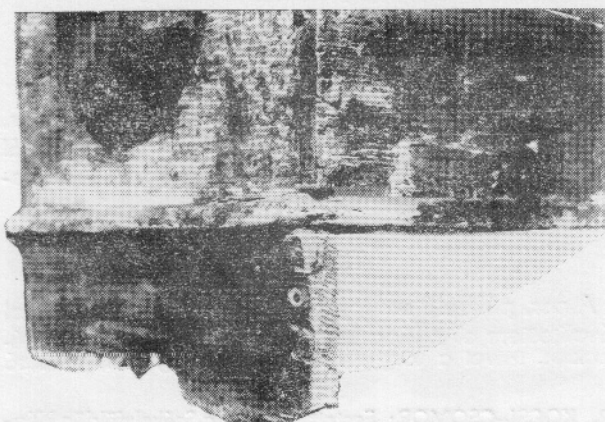
1. fotó. A láda előlnézetben, restaurálás előtt



2. fotó. Hátulsó oldala hiányos pántozással, gyalulatlan támasztólappal



3. fotó. Rovarkártevés képe a jobb hátulsó sarokon



4. fotó. Baloldali hátulsó sarokon

## RESTAURÁLÁS UTÁN

A láda első festését 1858-ban készítették, mint az kiderül a bal oldali mező alatt levő, téglalap alakú keretbe írt feliratról. Ugyanez a keret megtalálható a jobb oldalon is. A gót betűkkel írt szöveg értelmét megfejteni nem tudtam. A világoskék alapon fehér mezőben olaszorsós életfa tölti be a teret. Nem teljesen szimmetrikus a kompozíció. Jobbra, balra két-két tulipán, közte gránátalma nyújtja az amúgy is téglalap alakú teret. Erről ágazik le két piros, kék zöld virágokkal, bogyókkal díszített oldalág. Az egész fekete keret fogja közre, majd az alappal meg egyező színű fehér csík, piros, kék pöttyökkel, aztán újra fekete szegény. Legkívül félkör alakú díszítés, a csúcson csokorszerű megoldás, a félkörök között csepp alakú motívum. A körök és pöttyök színe a rövidebb és hosszabb oldalakon váltakozva fekete-piros, illetve piros-fekete. (14. fotó)

A második festés az előbbihez képest nagyolt munkának látszik. Alapja sötétkék, szintén fehér mező, de itt a csokor klasszicista stílust mutató kehelyszerű vázából nő ki. Jobbra-balra leomló zöld levelek, virágmotívuma három tulipán. A váza közepén margaréta formájú kis virág ékeskedik. Itt is megtalálhatjuk a fekete keretezést, és ezen kívül geometrikus mintákból álló kis négyzetek zárják le a mező díszítését. Ez a befejezés rendkívül hasonlít Bus János, Tolna megyei (Kurd) asztalosmester által készített ládák díszítésére. Malonyay írja: „Érdekes, hogy a tulipános bútort inkább csak németek rendelik – mert ők jobb módúak és a drágább festett bútort jobban megfizetik. A magyaros bútorra gótbetűkkel írják rá a megrendelő nevét.”<sup>22</sup> A hasonlatosság ellenére ezt a ládát Bus mester köréhez tartozó festő virágozhatta ki, mivel az ő virágai könnyedébbek, szerkezetükben nem olyan tömör, mint ezen a ládán. Az kétségtelen, hogy német megrendelőkre átfestették az eladó lány részére készülő ládát, ami valaha a nagyanyjáié lehetett, hisz az első világháború előtti években nem igen tellett újra. Hogy a háborús évek előtt járunk, bizonyítja a láda közepén levő datálás 1910. Az évszám fölött megtaláljuk az egykori tulajdonos nevét, Gertrud Gerner. (13. fotó)

## ANYAGVIZSGÁLAT

## Festék

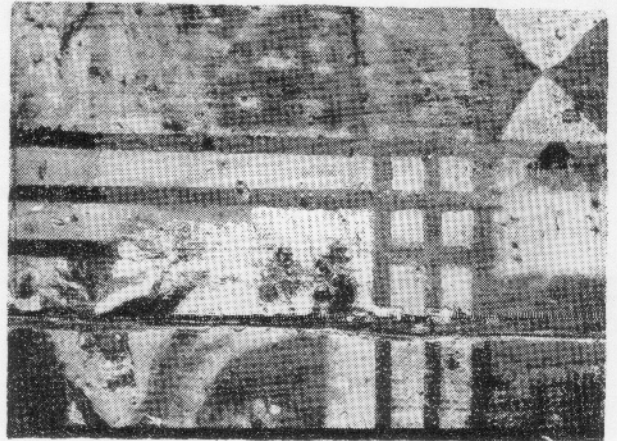
Anyagvizsgálati eredményem nincs, illetve hiányos, így közlésre nem alkalmas. Maga a láda fenyőfából készült (*Pinus silvestris*), a tetőt szegélyező lécek pedig tölgyfából (*Quercus petraea*).

## TISZTÍTÁS

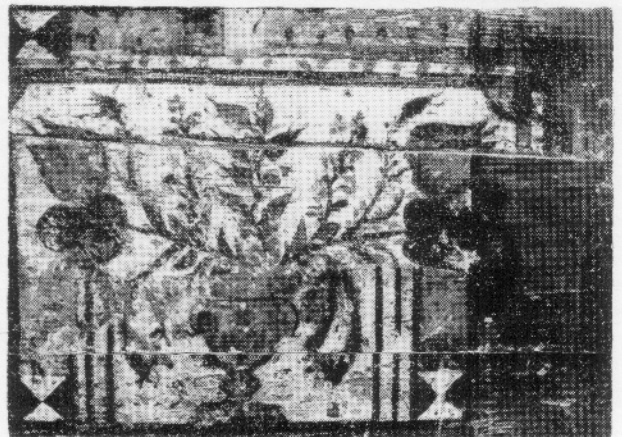
A por, nákháló szennyeződéseket nedves szivattal távolítottam el a láda belsejéből és a nem festett részekről. Mivel a tárgyon két festékréteg van, az alsó

régebbi eredetű, arra az elhatározásra jutottunk a gyűjtő múzeológussal, hogy a felső rétegnek csak a felét hagyjuk meg, a másik felét az első festésig letisztítom. Így a múzeumlátogató egy tárgyon érzékelheti, mennyire változtak koronként a díszítő stílusok, festéstechnikák.

Először a láda bal oldalát tisztítottam, ezen a részen sérültebb volt a másodfestés. A tisztítást nyugodtan elkezdhettem erős vegyszerrel is, mivel a festés alaposított volt, de csak a mezők alatt. Nem kellett attól tartani, hogy az eredeti festést megsértem. Toluolt választottam próbaként elsőnek. Választásom jónak bizonyult, gyorsan, biztosan oldottam a festéket. Az alapozásnál azonban más vegyszer után kellett nézni. Rendkívül kemény anyagú alapozásnál a rendelkezésemre álló oldószerek nem segítettek. Óvatosan próbálkoztam Kromofággal is, de hatására az alsó festés oldódott. Kismértékű duzzadást vettem észre a dimetilformamid használatakor. Így maradtam ennél a vegyszernél. Mechanikusan, kapargatással távolítottam el a kemény alapot, az első festés megsértése nélkül. A finomabb tisztítási munkáknál is ezt az oldószert használtam. Az oldalak tisztításánál denaturált szesz–terpentin tamponálást alkalmaztam, ebben az esetben is mechanikusan segítettem a munka gyorsaságát. (5–8. fotó)

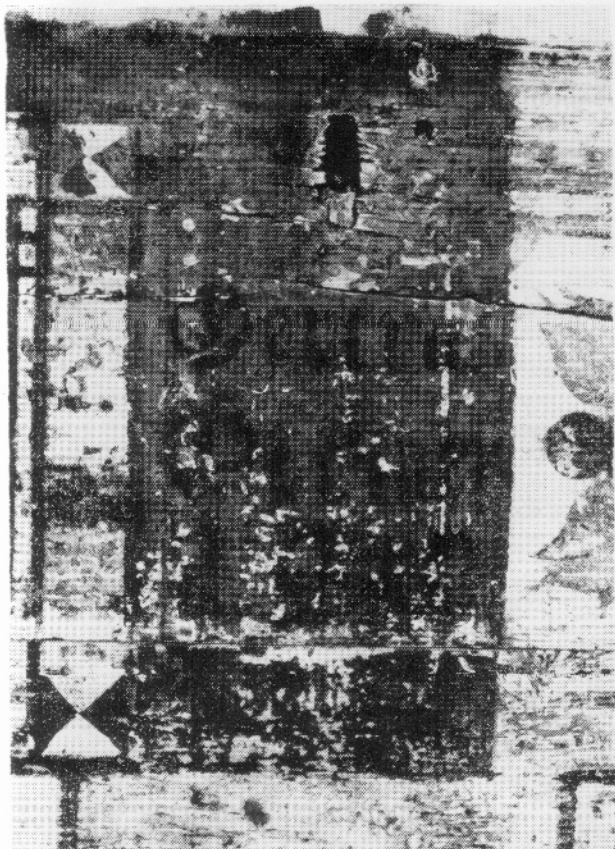


5. fotó. Baloldali tisztítás kezdeti szakaszban

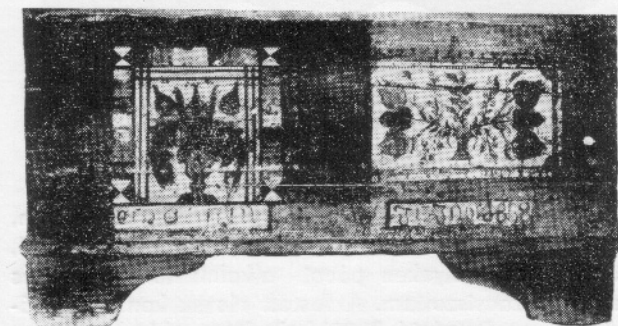


6. fotó. A tisztítás későbbi szakaszában előkerül a régebbi festés

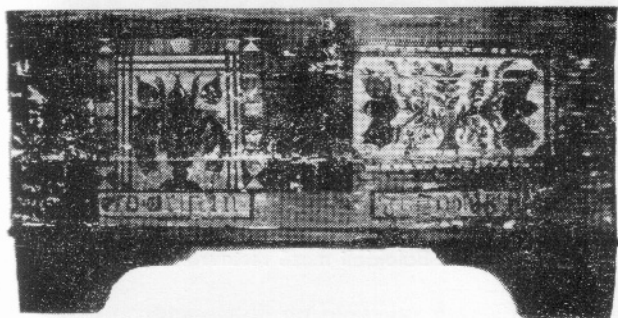
22. KOCSI-CSOMOR: Festett bútorok a Székelyföldön Népművelési Prop. Iroda 1982. 202. o.



7. fotó. Elmosódva tisztítás után a láda kései datálása



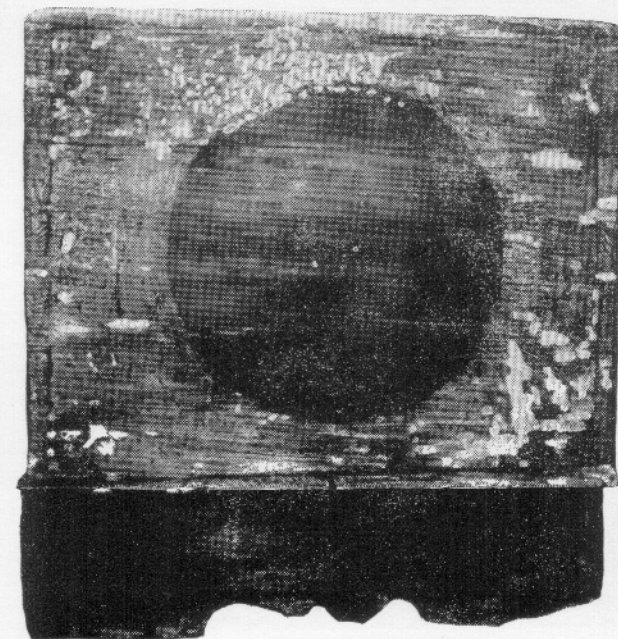
9. fotó. Krétázás közben



8. fotó. Festékleszedés után előlnézetben

### RESTAURÁLÁS

Mivel a festés sok helyen lepattogzott, tisztítás után krétázással kezdtem. A felhordott krétaalapot csiszoltam. Ez az eljárás nem minden esetben felelt meg, bizonyos esetekben krétázás után is kitört a festés, nem tapadt meg a felületen. Itt más módszert alkalmaztam. A kereskedelemben is kapható Gesso polymer nevű pasztaszerű alapozóval végeztem el a munkát. Ez az anyag száradásig vízzel hígítható, száradás után csiszolható, festhető. (9–11. fotó) A sérült részeket a hátlap alsó felén Araldit SV 427 kétkompo-



10. fotó. Jobboldali krétázás

nensű epoxigyantával pótoltam, 1:1 arányban keverve. A hiányzó csapokat összefogó szegélylécek alig tartották a deszkákat. Ezt leszedtem, letisztítottam a berakódott szennyeződést. Visszaépítésnél Rakoll osztrák gyártmányú PVAc alapú ragasztót használtam. A szegélyen levő hiányt azonos anyaggal, tölgyfával pótoltam. A kovácsoltvas pánt oly mértékben sérült, hogy helyreállítását csak rekonstrukcióval tudtam elvégezni. A restaurálás során olyan következtésre jutottam, hogy a lábak és a pántok a későbbi, 1910-ben készült festéssel egyidőben kerültek a ládára. Bizonyítja, hogy a tisztításnál a lábakon nem találtam meg az első festés világosabb kékjét, csak a natúr fára festettek. A pántok levételekor több szögütötte lyuk volt, mint a rögzítéshez szükséges, jobban megéne az addig takart részen olyan rozsdafoltok voltak, amelyek az előző pánt vonalát kísérik.



11. fotó. Baloldal tisztítás és krétázás után

### FESTÉS RESTAURÁLÁSA

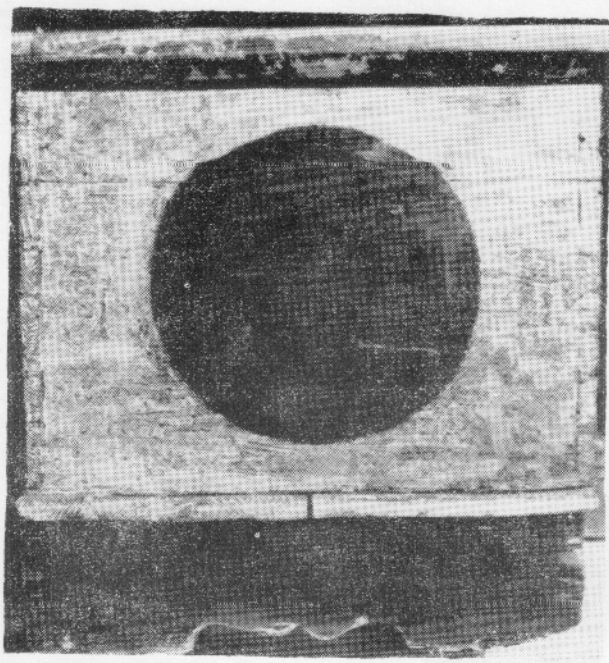
A festés kiegészítésénél vizes temperát használtam, vonalkázva vittem fel a felületre. Az epoxigyantával, fával pótolt helyeken pácot alkalmaztam, száradás után visszacsiszoltam. A festett részek konzerválásánál 2%-os Paraloid B 72 (toluolban oldva) volt az alkalmas vegyszer. (12–15. fotó)



13. fotó. Baloldali mező restaurálás után



14. fotó. Baloldali mező restaurálás után



12. fotó. Baloldal újrafestés után



15. fotó. A lába teljes képe restaurálás után

## A FAANYAG KONZERVÁLÁSA

Mivel a faanyag nem volt annyira rovarfertőzött, hogy állaga nagymértékben károsult volna, csak konzerválószer használtam, átítatásra nem volt szükség. Erre a célra Xylamont választottam, amit a láda festetlen belső részén, alján többszöri ecseteléssel vittem fel. Gázalakban hatol be a fa belsejébe, véd a rovarok és gombák károsító hatása ellen.

## A VASANYAG KONZERVÁLÁSA

A vasalásokat, a zárszerkezetet antirevében áztattam. Utána foszforsavas kezelést végeztem. A konzerválást szilikonolajos védőréteggel fejeztem be.

## TÁROLÁSI FELTÉTELEK

Faanyag esetében különös tekintettel kell lenni a tárolási körülményekre. Megfelelő fertőtlenítés és konzerválás nélkül nem szabad a tárgyakat raktárba helyezni. A festett műtárgyagnál különösen figyelembe kell venni a fényhatásokat, hőhatásokat, a levegő páratartalmát. Ezek a károsító tényezők elszíntelenítik a festést, repedezetté válhat, lepattoghat. Lényeges ezeknek a szempontoknak megfelelő szinttartása. A faanyag nedvességtartalma ingadozó. Raktári tárolásnál legmegfelelőbb hőmérséklet a 20 °C, 45–50% relatív páratartalom mellett. Szobaszáraz állapotban a fa víztartalma 7–8%.

CSISZÁR TERÉZIA

## TERÉZIA CSISZÁR: RESTAURIERUNG EINER BRAUTTRUHE AUS DEM 19. JAHRHUNDERT

Der Artikel berichtet über die Restaurierung einer bemalten Brauttruhe aus den Beständen des Rippl-Rónai-Museums, Kaposvár (Inv. Nr. 81.18.1.), die zwei Farbschichten aufweist. (Die teilweise Freilegung der unteren Schicht war die Examensaufgabe des Fachkurses für Holzrestauratoren und Konservatoren.)

Der kurze historische Teil gibt einen Überblick über Vergangenheit und geographische Verbreitung der Brauttruhen, über Einzelheiten in bezug auf Anfertigung und Dekorierung gezimmerter Truhen, die soziale Herkunft und die Tätigkeit von Kirchenschreibern, die Entstehungszentren für bemaltes Möbel sowie über Unterschiede hinsichtlich der Stilelemente in den einzelnen Zentren. Berichtet wird desweiteren

über die Rolle der Truhen, über Volksbräuche und Aberglauben sowie über traditionelle Herstellungstechniken und Farbstoffe. Die untere, nunmehr restaurierte Farbschicht und die darüber liegende Zweitschicht werden detailliert beschrieben und die Motive und Verzierungen miteinander verglichen. Man erfährt über den Zustand des Gegenstandes vor der Restaurierung bzw. darüber, welche Veränderungen der Eingriff bewirkte. Die Beschreibung des Arbeitsprozesses beleuchtet die dabei aufgetretenen Probleme des Restaurators näher. Schliesslich werden Hinweise über die fachgerechte Lagerung der Truhe vermittelt.

## ТЕРЕЗИЯ ЧИСАР: РЕСТАВРАЦИЯ СУНДУКА НЕВЕСТЫ XIX ВЕКА

В этнографической по тематике статье рассказывается о реставрации раскрашенного сундука невесты, который находится в музее имени Риппл-Ронаи под инвентарным номером 81.18.1. На сундуке обнаружено два слоя краски. Частичное вскрытие и реставрация первоначального слоя была осуществлена в качестве экзаменационной работы на курсах реставрирования и консервации деревянных изделий.

В статье коротко упоминается о прошлом подобных сундуков и их распространении. Автор говорит о том, как изготовлялись и украшались подобные сундуки, а также о мастерах-изготовителях. Подробно освещается деятельность столяров, раскрашивавших деревянные церковные изделия, возник-

новение центров по покраске мебели и различия стиливых особенностей. В статье говорится о роли сундука, связанных с ним обычаях и поверьях. Автор рассказывает о красках и технике раскрашивания предметов. Делается сравнение между реставрированным первоначальным слоем краски и вторичным верхним слоем, между мотивами и структурой орнамента. Читатель узнает, в каком состоянии был экспонат до реставрации и каким он стал после нее.

Из описания процесса очистки и реставрации становятся ясными те материалы, которые использовали реставраторы, и трудности, с которыми они сталкивались. Наконец, в статье говорится о том, какие предметы и при каких условиях помещались в сундук.