

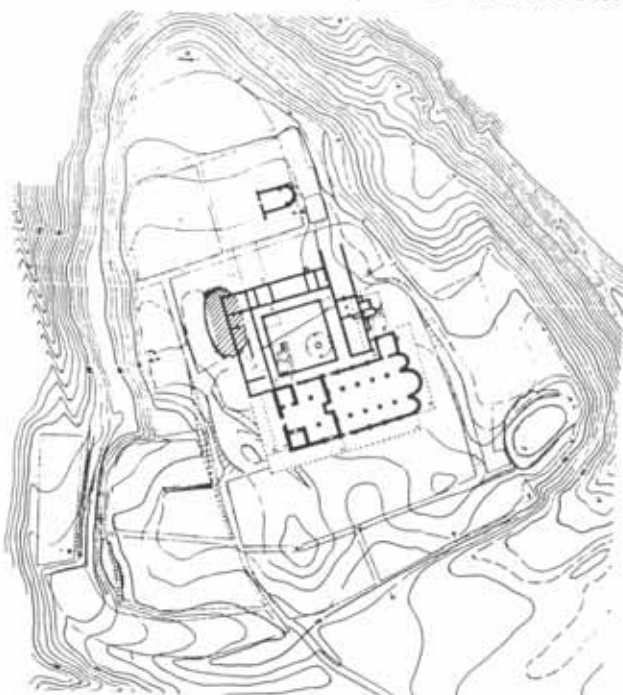
A MÉSZBETÉTES KERÁMIA KULTÚRÁJA LELETEI SOMOGYVÁRRÓL

HONTI SZILVIA

Dolgozatomban a **Somogyvár–Kupavárhegyről** felszínre került, a mészbetétes kerámia kultúrájához tartozó leletanyagot mutatom be, mely részben gödörből – tehát zárt leletgyűjtésből – részben ennek környezetéből származik. A leletanyag – a keszthelyi bronzkori konferencián ismertetettel együtt¹ – képet ad arról, hogy a dunántúli mészbetétes kerámia kultúrája népe életének kései szakaszában milyen kerámiaformákat és díszítő motívumokat használt, ezek mennyiben tükrözik az észak-dunántúli csoport hagyományait, illetve mennyiben térnek el attól, milyen kapcsolat figyelhető meg e között és a Duna-menti, ill. délkelet-dunántúli hasonló korú leletanyag között. Bronz leletek hiányában ennek az egyelőre csak néhány lelőhelyről ismert késői mészbetétes csoportnak a kronológiai helyzetére is csak kerámiaja kapcsolatainak keresztül következtethetünk.

Az itt közölt leletanyag Bakay Kornél 1988-as ásatásából származik² a középkori kolostor kerengőjének nyugati oldalán húzódó épületrészek külső oldala mentén nyitott XV/1986-os szelvényhez nyugatról közvetlenül csatlakozó XXIV/a. és XXIV. szelvényből. Az említett épületektől Ny-ra már más középkori épület nem volt, így a középkori leletanyagot is tartalmazó feltöltés (kb. 110–40 cm mélység között) alatt szinte csak középső bronzkori leletanyagot tartalmazó „réteg” került felszínre (XV/1986. szelvény 45–10 cm között,³ XXIV/a. szelvény 30–0 cm között és XXIV. szelvény 20–0 cm-e között), a XXIV/a. szelvényben egy kizárólag mészbetétes leletanyagot tartalmazó gödört tárt fel Bakay Kornél.

XXIV/a. szelvény, /+110/-/+70/ cm mélység között, a túlnyomórészt mészbetétes kerámiát (I. t., II. t. 11–15.) tartalmazó feltöltésben középkori és későbronzkori



1. kép. Somogyvár-Kupavárhegy. Az észak-dunántúli mészbetétes kerámia kultúrájának lelőhelye a Szent Egyed apátság területén (a helyszínrajz Levárdy Ferenc nyomán készült)

(urnamezős kultúra) ill. korai bronzkori (Somogyvár–Vinkovci kultúra) leletanyag is előkerült (az őskori anyag leletnaplószáma: 307–1002/88).

XXIV/a. szelvény, /+30/-/0/ cm mélység között kizárólag középső bronzkori leletanyag volt (II. t. 1–10.), leletnaplószáma: 2392–2502/88.

XXIV/a. szelvény, „*őskori gödörből*” nagyszámú, a dunántúli mészbetétes kerámia kultúrájához tartozó edénytöredék került elő (III. t., IV. t. 1–6.), leletnaplószáma: 2510–2719/88.

XXIV. szelvény /+100/-/+40/ cm mélység között a nagyszámú középkori lelet mellett több későbronzkori, az urnamezős kultúrába tartozó anyag volt, mint középső bronzkori (VI. t. 1–8.). Az őskori anyag leletnaplószáma: 1173–1196, 1756–1867, 1961/88.

XXIV. szelvény /+70/-/0/ cm mélység között csökken a középkori és későbronzkori leletek száma, jóval nagyobb a középső bronzkorié (IV. t. 7–17.), az őskori leletek naplószáma: 1964–2164/88.

XXIV. szelvény /+20/-/0/ cm mélység között szinte kizárólag a mészbetétes kerámia kultúrája leletanyaga került elő (V. t., VI. t. 9–11.), leletnaplószáma: 2228–2368/88.

A korai bronzkori Somogyvár–Vinkovci kultúra leletei nem túl nagy számban az összes „rétegben” képviseltették magukat.

A Somogyvár–kupavárhegyi leleteken kívül bemutatnom még az 1927-ben ajándékként a múzeumba került **Somogyacsa-gerézdpusztai** leleteket,⁴ előke-rülésük körülményei ismeretlenek, egy részük a 2. világháború alatt elveszett. Az itt bemutatottakon kívül a leltárkönyv rajzai alapján a dunántúli mészbetétes kerámia kultúrájába tartozott egy kétfülű urna-alakú edény (mag.: 10,8 cm), egy pereme alatt 2 bütyökkel ellátott hordóalakú kis fazék (mag.: 14 cm), egy alacsony talpon álló S-profilú bögre (mag.: 6 cm), a többi lelet késő-réz kori.

Urnaalakú edény (VI. t. 12.)

Nyújtott kettős kónikus testű, a hasrész kissé kiöblösödik, ezen négy, kisméretű függesztőfül van. Pereme és nyakhajlata között 4 átfúrt „fül” van. Vonalakból, pontsorokból és cikk-cakk mintából álló mészbetétes díszítéssel, mag.: 16 cm. Füstölöként, vagy mécsesként használhatták. Jól kiégetett anyagú, fekete színű. Bóna I. valamint Bándi G. és Kovács T. is közölték.⁵

Kis fedő (VI. t. 13.)

Kúpalakú kis fedő, peremének szélén két lyuk van. Vonalak és pontsorok kombinációja díszíti. Másodlagosan megégett, világosszürke. Átm.: 7,8 cm.

A bronzkori edények csak kevéssé sérülten kerültek a múzeumba, ennek alapján valószínűleg sírmelékletek voltak, erre utal az is, hogy a kis fedő másodlagosan megégett anyagú. A leletek egy része, így a két urna-alakú edény és a talpas bögre a somogyvári leletekhez hasonlóan az észak-dunántúli mészbetétes kerámia késői szakaszába tartoznak.

A leletanyag elemzése

A somogyvári telepről származó edények többsége néhány, jól meghatározható típusba tartozik. Leggyakoribbak a tölcséres peremű „urna-alakú” edények és a behajló peremű tálak, kisebb számban fordulnak elő a tölcséres peremű tálak. Ezek mellett hordótestű fazekakat, tölcséres peremű ill. csonkakúp alakú tálakat és néhány különleges edényformát találunk. A díszített edények általában finoman iszapolt, keményre kiégetett anyagúak, iszapoláshoz nagyobb cserépdarabokat csak a nagyobb, vastagfalú edényeknél használtak. Általánosan szürke színűek (a majdnem feketétől a világos szürkéig), esetleg barnás árnyalattal, a barnássárga színű kerámia ritka. A temetőben gyakori különlegesen vékonyfalú edényekkel nem találkozunk, és egyes ott előforduló edényformák – pl. a kúpos tetőcskék – sem fordulnak elő a telepen. Itt külön nem tárgyaljuk a nagyszámú ún. házikeramíát, ezek között a mészbetétes kerámia népe telepein általánosan használt formák fordulnak elő: tölcséres és kihajló peremű, hordótestű fazekak és hombárok, oldalukat függőleges vonalak vagy hálóminta díszíti. Több nagy katlantűzhely töredékei is előkerültek a gödörből és a fölötté levő rétegből, rekonstruálható példány azonban nem volt köztük. Meg kell említenünk még az ovális haslábú tálakat, és az apró lábon álló kisméretű „tálcákat”,⁶ melyek többsége azonban annyira töredékes, hogy rajzban nem bemutatathatók.

Tölcséres szájú „urna-alakú” edények

Az ebbe a típusba tartozó somogyvári edények a gömbös ill. nyújtott ovális testű mészbetétes alapformához tartoznak, az edények felső része többé-kevésbé ívelt falú (II. t. 14, 15., III. t. 15., IV. t. 11, 16.).⁷ Azonban az észak-dunántúli típustól eltérően a hasi rész íve elkülönül, a Szeremle kultúra edényeire emlékeztető módon kiöblösödik. Az öblükön levő 2 fül felső részét minden esetben borda köti össze (II. t. 13, 15, IV. t. 11, 16, VI. t. 10.).⁸ A gömbös, ill. nyújtott ovális testű, bordadíszes urnákkal egy hasonló vörsi edény kapcsán már foglalkoztunk,⁹ ebben az edényformában kereshetjük edényeink közvetlen előzményét. A bordadíszítéssel leggyakrabban négyfülű urnákon találkozunk, a somogyvári edényeknél sem kizárható, hogy négy fülük volt. A Szeremle kultúra hasonlóan öblös hasú edényeiről a bordadísz hiányzik, ilyen formájú lehet azonban egy alpári, Bóna I. szerint „proto-szeremle” töredék.¹⁰ Edényeinknek enyhén behajló (I. t. 10, 12., II. t. 11., III. t. 13–15., V. t. 10, 12.)¹¹ vagy – ritkábban – egyenes falú (I. t. 7., V. t. 13.) tölcséres peremű van. Egyenes falú a közölt gerézdpusztai edény pereme is, ez kettőskúpos testű, a hasi rész csak enyhén öblösödik, borda nincs rajta (VI. t. 12.). Négy, peremből induló, csőszzerű „füle” nem egyedülálló a kárpát-medencei középső bronzkori leletanyagban, Szlovákiában mészbetétes kerámiás és magyarádi környezetben is elő-

fordult.¹² Az enyhén kiöblösödő hasú, borda nélküli urna-alakú edényekkel elvéve már az észak-dunántúli csoport kései lelőhelyein is találkozunk, így Balatonyörökön ilyen függesztőfüles, kisméretű edény került elő.¹³ Hasonló profilú töredéket Somogyváron is találunk (II. t. 13.), bár a körbefutó borda ezen sem hiányzik. A másik gerézdpusztai urna-alakú edénynek, a leltárkönyvben található rajz alapján, szintén kiöblösödő a hasrész, bordadíszítése nem volt, két, peremből induló füle a vállra támaszkodott.

A somogyvári edények díszítésében azonos motívumok ismétlődnek: a perem külső oldalán végigfutó mézsbetétes sávokat háromszögek sora kíséri, ezek fölött szakaszosan pontsört találunk (pl. I. t. 7, 10., III. t. 13, 14., IV. t. 5, 7., V. t. 10–13.), az egyik töredék belül is díszített, bordával, mézsbetétes sávokkal és pontsorban végződő háromszögekkel (II. t. 11.). Az edény vállán a vízszintes és függőleges vonalak, függőleges pontsorok kombinációját különféle beböködött minta egészíti ki (II. t. 6, 12–14., III. t. 15.), egy esetben a sugarasan szétágazó pontsor az edény vállán körbefutó mézsbetétes sáv fölött van.¹⁴ Az edény öblén körbefutó bordát felülről kísérő árkolást mélyen beböködött pontsor (III. t. 9., IV. t. 15.), rovátkolás (II. t. 15.), vagy finoman bekarcolt vonalkázás (II. t. 13., IV. t. 11, 16.) tagolja. Hasonló díszítést találunk egy kisebb urna-alakú edény alját kísérő mézsbetétes sáv mentén (I. t. 17.: vonalkázás) is. Ezeket a díszítőmotívumokat, a finoman bekarcolt vonalkázás kivételével, az észak-dunántúli mézsbetétes kerámia kultúrája korábbi csoportjaiban is megtaláljuk, gyakorivá azonban csak a késői leletgyűtéseken válik, így háromszögek sorából álló díszítés van egy kölesdi,¹⁵ és egy balatonyöröki urna peremén.¹⁶ A Bándi G. és Kovács T. által közölt anyagban is több kiöblösödő hasú, borda nélküli urnát találunk, ezek egy részén megtaláljuk a Somogyváron megszokott díszítőmotívumokat (háromszögek a peremen, rovátkolással kísért mézsbetétes sávok),¹⁷ emellett ezeken az edényeken a kialakuló Szeremlestílus délkelet-dunántúli leleteire jellemző motívumokat is megtaláljuk, így a félkör- és kacsformájú motívumokkal záródó vonalakat.¹⁸ Ebben a formában ez a motívum leletanyagunkból hiányzik, ennek csak egy változatát találjuk meg az egyik nagy edény töredékén. Az edény öblét kísérő árkolást félkör alakú vékony eszközzel benyomott minta tagolja (IV. t. 13). Ugyanezzel a technikával kialakított mintát találjuk egy regölyi tálon.¹⁹ A Sükösdről közölt szórvány anyagban is nagy számban találunk a mieinkhez hasonló háromszögek sorából álló díszítést tölcséres peremű edények töredékein.²⁰

Két olyan töredéket találunk anyagunkban, melyek a fentiekől eltérő formájúak, ill. díszítésűek. Egy nagyméretű edény enyhén kihajló tölcséres peremének töredékén mézsbetétes díszítést nem találunk, a perem szélén gyengén kiemelkedő dudor van (III. t. 11.). Díszítetlen, ívelt-tölcséres nyakú urnák gyakori-

ak a mézsbetétes kerámia kultúrája északkelet-dunántúli, Duna-menti temetőiben,²¹ azonban a peremszél kiemelkedése a mézsbetétes mintával együtt szokott előfordulni, például urna-alakú edényen a somogyvári anyagban is megtaláljuk.²² A másik töredék egy enyhén behajló tölcséres peremű urna-alakú edény darabja – tehát a szokott forma – azonban függőleges és vízszintes párhuzamos vonalakból álló díszítéséhez (VI. t. 9.) hasonlót nem találtam. Méretei alapján ehhez a csoporthoz sorolható egy különleges formájú, kónikus felső részű edény töredéke (VI. t. 4.), eredetileg kettős kónikus lehetett. Vonalakból és pontsorokból álló díszítése, fekete, fényezett felülete megszokott a késői mézsbetétes leletanyagban, formája azonban ismeretlen az eddig közölt anyagban.

Behajló peremű tálak

A tálak túlnyomó többsége ennek a formának különböző változataihoz tartozik. Általában kettősküposak, lekerekített (I. t. 1, 9, 13, 15–16., III. t. 7., V. t. 5–6., VI. t. 5.),²³ vagy közel egyenes peremmel (I. t. 5, 8., III. t. 5–6, 8., VI. t. 1.), néha éles hastörésvonallal (I. t. 3., V. t. 9.).²⁴ Némelykor a peremszél enyhén kihajlik (III. t. 8., IV. t. 17., V. t. 6.). Ritkábbak a lekerekített oldalú tálak (I. t. 6, 11., IV. t. 8., VI. t. 6.),²⁵ ezek között erősen behajló peremű tálat is találunk (V. t. 8.). Főleg a nagyméretű tálak készültek lekerekített rombusz alakú szájkiképzéssel (III. t. 8., IV. t. 17., VI. t. 5.).²⁶ Két töredék alapján a tálak egy része alacsony, hengeres talpgyűrűn állt (IV. t. 14., V. t. 7.), a patincei temető ezekhez hasonló talpas tálainak kónikus talpa van.²⁷ A behajló peremű tálak az észak-dunántúli csoport lelőhelyeire jellemzőek, de mint Torma I. is megállapította egy esztergomi, RBB1-re keltezhető sír hasonló edénye kapcsán, a kettősküpos változat a késői mézsbetétes leletgyűtésekre jellemző, az általa közölt tálhoz²⁸ nagyon hasonló kihajló- és csücskös peremű az egyik somogyvári tál is, díszítésük is megegyezik (IV. t. 17.). Több más tálon is megtaláljuk ezt a peremkiképzést,²⁹ az egyik mézsbetétes díszítés nélküli (III. t. 8.). Torma I. késői mézsbetétes (Veszprém) és Szeremle kultúrába sorolható (Regöly) lelőhelyekről említi hasonló tálakat,³⁰ ilyenek késő-vatya lelőhelyek legfiatalabb rétegében is előfordulnak, így megtaláljuk a késő-vatya kultúra keletibeli temetőjében,³¹ a Dunaújváros-kosziderpadlási temető 145. sírjában,³² a koszideri-vatya időszakban betelepült Alpáron, szeremle-típusú díszítéssel.³³ Általában azonban a kettős kónikus tálak pereme egyenes (I. t. 3., V. t. 9., VI. t. 1.), ilyen került elő Balatonyörökön és Kölesden,³⁴ a dunaújvárosi temető C167. sírjában,³⁵ egy olyan sírcsoportban, ahol a sírok többsége a koszideri korszakba tartozik, Igaron a telep legfelső rétegébe ásott gödörben, a késő-vatya kultúra edényeivel együtt.³⁶ Az említett tálak egy részénél a perem alatt ugyanolyan díszítést találunk (a két dunaújvárosi sír edényén, a kölesdi és a veszprémi tálon), amilyen a

somogyvári tálak mintegy felére jellemző, s amit az urna-alakú edények díszítése kapcsán már említettünk: a perem alatt körbefutó mészbetétes csíkok fölött sűrű rovátkolás (III. t. 5, 6., IV. t. 8., V. t. 5–6.), más esetben apró háromszögek sora (I. t. 13., V. t. 6.) vagy finom vonalkázás (I. t. 15., V. t. 8–9., VI. t. 1.) van. Az árkolást bebökődött pontok sora tagolja, alatta vonalkázással díszített egy másik töredék (III. t. 6.). Némelykor az edény alján körbefutó mészbetétes vonalat is hasonló minta kíséri (III. t. 7.: rovátkolás). Az észak-dunántúli mészbetétes kerámia kultúrája lelőhelyein hiányzó, ám Somogyváron gyakori finom vonalkázással kialakított díszítőminta a dél-dunántúli mészbetétes kerámia késői leletegyütteseiben feltűnő díszítésre emlékeztet (a szeremlei temető közölt sírjaiban, Siklós-Téglagyár 3–4. sírjában),³⁷ ennek változatait találjuk a dél-dunántúli mészbetétes és korai szeremle stílusú kerámiát egyaránt tartalmazó leletekben is (Podgorac, Kölesd, Dunaszekcső),³⁸ s a Somogyváron megfigyelt technikával a Szeremle kultúra edényein is találkozunk.³⁹ Bekarcolt és mészbetétes nélküli az egyik somogyvári tál szokatlan fenyőágmintája,⁴⁰ ehhez hasonlóval találkozunk egy sárisápi, díszítése alapján szintén a késői szakaszba sorolható tálon.⁴¹

Kónikus tálak

Ívelt falú kónikus (I. t. 14., V. t. 2.) vagy gömbszelet alakú (VI. t. 3.),⁴² fordított csonkakúpos tálak fordulnak elő anyagunkban. Általában mészbetétes díszítés nélkül készültek, peremükön karéjos bemélyítéssel kialakított 2 csücsök van (I. t. 14., VI. t. 3.). A kónikus tálak általánosan elterjedtek az észak-dunántúli mészbetétes kerámia kultúrájában. Torma István az esztergomi sír kapcsán megállapította, hogy a lebenyszerű peremkiképzéssel csak az Esztergom környéki csoportban találkozunk,⁴³ az említett síron kívül előfordul az ízei, patincei temetőben és a dunalmási sírleletek között is, tehát a mészbetétes kerámia kultúrája magyarádi leletanyagot is tartalmazó, fiatalabb temetőiben, sőt megtaláljuk még a Dolný peteri temetőben is.⁴⁴ A fenti tálak többségének pereme ferdén levágott, szemben a somogyvári tálak peremének megformálásával, a kisebbik tálnak formája és peremkiképzése az egyik ízei táléhoz hasonlít.⁴⁵ Eltérő típusú a mészbetétes díszítésű kónikus tál (V. t. 2.). Ez olyan négyszögletes szájú, levágott peremű edény töredéke lehet, amilyenekkel a királyszentistváni temetőben találkozunk, a forma és a díszítés legjobb párhuzamait is itt találjuk meg.⁴⁶ Tálnak ennek fiatalabb változata, ezt jelzi karéjos peremkiképzése és díszítése: peremén és külső oldalán rovátkolással kísért mészbetétes csíkot találunk.

Kihajló, tölcséres peremű tálak

A mészbetétes kerámia kultúrája Dunántúl keleti felén található lelőhelyein oly gyakori kihajló peremű tálak lelőhelyünkön csak kevés példánnyal képvisel-

tetik magukat (III. t. 10., V. t. 3.). Ugyanígy ritka a Győr környéki csoport anyagában, és a Balatontól délre fekvő lelőhelyek eddig közölt kevés anyagában is.⁴⁷ A somogyvári füles tálhoz (V. t. 3.) formában és díszítésben leginkább hasonló darabot a kelebiai temetőben találjuk meg (kissé befelé ívelő tölcséres perem, erősen kiemelkedő vállrész),⁴⁸ ugyanilyen tálnak van a balatongyöröki sírleletek között, ezt rovátkolással kísért mészbetétes csík díszíti.⁴⁹ A tál típus korábbi változatait a patincei temetőben találjuk meg,⁵⁰ s mint Bándi G. és Kovács T. a Szeremle kultúra hasonló tálaírói megállapították,⁵¹ közös északi eredetük – az Esztergom-környéki csoportból – kétségtelen.

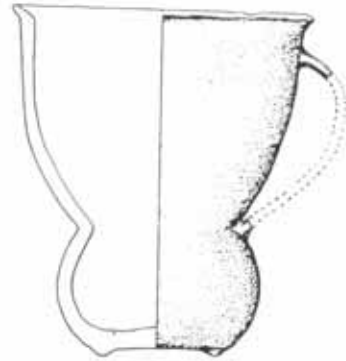
Az álzsinórtechnikás díszítésű edénytöredékek

(Litzenkerámia) íveltlen kihajló peremű tálakhoz tartoznak. Az egyiknél a nyakhajlatot apró fül hidalja át, rajta 4 soros zsinórminta. Anyaga – hasonlóan a vörsi táltöredékekhez és korsóhoz⁵² – gondosan izapolt, finomszemcsés, csillámos anyagú, felszíne sötétszürke, fényezett, eltér tehát a mészbetétes kerámiától általában. A másik somogyvári tál peremét három keskeny sávban és fülét fordított U-alakban többsoros zsinórminta díszíti (V. t. 4.). Ennek – és a korábban közölt széles-sávós zsinórdíszítéses töredéknek⁵³ – az anyaga, kivitele megegyezik az itteni mészbetétes kerámiáéval. A három litzentechnikás díszítésű töredék a díszítéstechnika különböző változatait képviseli (eredeti litzenkerámiás anyagú kerámia, keskeny, finom sávós zsinórdíszítés, széles, kissé szabálytalan litzentechnikás sávok, a két utóbbi a mészbetétes kerámiával megegyező anyagból). A Dél-Dunántúlon, a Balatontól délre, mészbetétes kerámiával eddig előkerült álzsinórdíszes kerámia igazolja a különféle álzsinórdíszes motívumok eltérő kronológiai helyzetét: A hullámvonallal kombinált álzsinórdíszítés Vörsön olyan észak-dunántúli mészbetétes kerámiával együtt került elő, mely a kultúra klasszikus időszakába keltezhető. Az ezeknél fiatalabb leletegyüttesekben ez a díszítés már nem fordul elő, így Somogyváron sem. A keskeny sávós álzsinórdíszítés mellett itt feltűnik a széles-sávós, kissé szabálytalan kivitelű álzsinórminta is. Ilyenek Podgoracón késői dél-dunántúli mészbetétes és korai szeremle-stílusú kerámiát tartalmazó gödrökből kerültek elő nagy számban.⁵⁴ Az egyik somogyvári tál fülének ívelt mintája talán kapcsolatba hozható az ún. schnörkelartige motívummal, melyet a Dolný peteri temetőben előforduló ilyen módon díszített korsó⁵⁵ alapján Z. Benkovsky Pivovarová a „sarlós tük horizontjába” keltez.⁵⁶ A Dolný peterivel megegyező formában – késői mészbetétes és korai Szeremle kerámiával együtt – találjuk meg a motívumot a kölesdi telepanyagban.⁵⁷ Ezek szerint az álzsinórdíszes kerámia – a korábbi véleményektől eltérően⁵⁸ – már a Dolný peteri típusú leletek dél-dunántúli megjelenése előtt feltűnt a Balatontól délre, észak-dunántúli mészbetétes leletegyüttesekben. Ezek a népcsoportok közve-

títhették dél felé ezt a díszítéstechnikát, amit késői időszakban maguk is alkalmaztak kerámiájukon.

Korsók, bögrék

Somogyváron az észak-dunántúli mészbetétes kerámia kultúrája győri és esztergom-környéki csoportjaira jellemző magas, tölcséres nyakú kissé behajló peremszélű korsók (II. t. 2, 3., III. t. 1, 4., IV. t. 4, 6., V. t. 1.)⁵⁹ gyakoriak, emellett néhány egyenes-tölcséres nyakú korsót is találunk (VI. t. 2.), ez utóbbiak között egy alacsony csőtalon álló kiskorsó is előfordul (II. t. 1.). Ilyen talpas korsóval találkozunk a gerézdpusztai és a balatonygyöröki⁶⁰ leletek között. Ez utóbbi kettős kónikus alakja, és díszítése hasonlít a már korábban közölt egyik somogyvári edényére,⁶¹ és egy podgorači korsóéra.⁶² Ezek a tölcséres nyakú, kettős kónikus korsók az ún. csóri típusú korsók egyik változatával is kapcsolatba hozhatók (Podgorač, Dunaszekcső).⁶³ A somogyvári korsóknak általában peremből induló szalagfülük van, ami néha a peremnél beívelt (II. t. 3., V. t. 1., VI. t. 2.)⁶⁴ egy-két esetben a fül a perem alatt indul (IV. t. 6.),⁶⁵ az edények vállán némelykor apró bütyök van (II. t. 9., IV. t. 1.). Díszítésükre az észak-dunántúli anyagban megszokott pontsor és vonal kombinációja jellemző, néhány esetben azonban új díszítőelemek is feltűnnek. Így az edények alján körbefutó vonalat beszűrt pontsor tagolja egy öt kör alakú lyukkal átfúrt aljú korsón (III. t. 4.), finom rovátkolást látunk egy egyébként pontsor és vonal kombinációjával díszített bögrén (IV. t. 10.). Szokatlan és előzmények nélküli az egyik bögre oldalán megfigyelhető vékonyan bekarcolt vonaldísz,⁶⁶ és egy S-profilú edény nyakán megfigyelhető körbefutó árkolások sora (IV. t. 2.). Egy esetben találkozunk a kialakuló Szeremle kultúrában gyakori ún. csóri típusú korsók koncentrikus körökből álló mintájával.⁶⁷ E típus példányai között találjuk meg egy másik somogyvári korsótöredék (IV. t. 3.) formai párhuzamait, melyre az öblös nyak és a kihajló peremszél jellemző,⁶⁸ ennek a változatnak a formája dél-dunántúli eredetű, és azokon a lelőhelyeken jelentkezik, ahol a kialakuló Szeremle kultúra leletanyaga dél-dunántúli mészbetétes kerámiával együtt fordul elő.⁶⁹ A forma későbbi változatát láthatjuk viszont egy Vörs-Papkert-A lelőhelyen szórványként előkerült, három kis lábon álló korsón (2. kép).⁷⁰ Az edény felső része dél-dunántúli formát mutat, bár a mészbetétes díszítés hiányzik róla (nem zárható ki, hogy a somogyvári edény is díszítetlen volt), alsó része meg egyezik a késő magyarádi-korai halomsíros leletekben széles körben elterjedt Dolný peteri típusú korsókéval, és így bizonyítéka a dunántúli mészbetétes kerámia kultúrája és a késő-magyarádi-korai halomsíros kultúra érintkezésének a DNy-Dunántúlon. A somogyvári leletanyagban egyetlen töredéket találunk, amely esetleg a korai halomsíros kultúrával hozható kapcsolatba. Ez egy csonkakúpos felső részű, nyomott gömbös testű kiskorsó, oldalán függőlegesen



2. kép. Lábaskorsó, Vörs-Papkert „A” (M=1:3)

átfúrt bütyök van. Barnásszürke színű rosszul kiégett, mállekony anyagú (II. t. 5.), eltér tehát a somogyvári jó minőségű, mészbetétes díszítésű kerámiától.

Fazekak

A mészbetétes kerámia kultúrájában általános fazékformák mellett néhány jobb minőségű darabot is találunk, s megvannak a temetőekben gyakoribb fazékalakú, díszített kisedények is. Mind a házikerámia közé sorolható bekarcolt vonaldíszes darabok között (III. t. 12., VI. t. 11.), mind a mészbetétes díszítésű „díszkerámia” között (I. t. 4, 5.) megtaláljuk a sima hordóalakú edényeket, és ezek ívelt felső részű változatát. Az utóbbi változathoz tartozik az a kisedény, amelyen szintén megtaláljuk a perem alatt háromszögek sorával kísért mészbetétes csíkokat (I. t. 4.).

A mészbetétes kerámia kultúrája somogyvári leletanyaga értékelésénél a gödör együttest képező anyagból indulhatunk ki. Megtaláljuk benne az összes alapvető edényformát és díszítőmotívumot, amit a somogyvári leletanyagra jellemzőnek tartunk, illetve amelyek elkülönítik ezt a mészbetétes kerámia kultúrája eddig ismert leletegyütteseitől. A késői edényformák közé tartoznak a tölcséres peremű, bordadíszes, kiöblösödő hasrészű nagy edények (III. t. 9.), a kettős kónikus tálak (III. t. 5–7.), a ritka, mészbetétes díszítés nélküli edények, így a kettős kónikus tál-, a peremén kiemelkedéssel ellátott nagy edény-, az S-profilú, árkoltdíszes edény-, az öblös nyakú korsó töredéke (III. t. 8, 11., IV. t. 2, 3.). A korábbi észak-dunántúli mészbetétes forma és díszítés jellemző az enyhén behajló peremű és az S-profilú korsók többségére, valamint a tölcséres peremű tálra (III. t. 1–3., IV. t. 1, 4, 6.). A díszítésben jelentkező új elemek a tálak pereme alatt, a korsók alján, az urna-alakú edények öblén végigfutó mészbetétes vonal fölötti rovátkolás- vagy pontsor, a tölcséres peremű edények pereme alatti háromszögek sorából álló minta (III. t. 4–7, 9, 13–15., IV. t. 5.). A szórvány anyagból kiegészíthetjük az észak-dunántúli csoport késői típusainak körét a pereme alatt háromszögek sorával díszített fazékalak-

kü díszedénnyel (I. t. 4.), a karéjos peremű kónikus tállal (I. t. 14.), a kettős kónikus korsóval, a kónikus felső részű nagy edénnyel (VI. t. 4.). Egy – nem teljes – típustáblán megkíséreltünk a somogyvári leletanyag töredékei alapján rekonstruálni néhány edényformát, melyek tükrözik ennek összetételét. Az eredeti észak-dunántúli mészbetétes formák és díszítés mellett új, továbbfejlődött formák és díszítőmotívumok válnak jellemzővé (VII. t.).^{70b}

Két olyan lelőhelyet ismerünk, melyek kerámiaanyagában az észak-dunántúli mészbetétes kerámia kultúrájának a somogyvári leletanyag alapján elkülönített kései szakasza jellegzetességei uralkodók: A Balatonyörökről, sírokból származó szórvány edények többsége ebbe a késői szakaszba sorolható, így az alján és nyakhajlatában pontsordíszes kis korsó, a kiöblösödő hasú edény, a kettős kónikus, talpas korsó, a tölcséres peremű, rovátkolás-sorral díszített tál, a kettős kónikus tál, és a két, háromszög-sorral díszített urna. Szeremle stílusban, félkörívekben végződő vonalakkal díszített egy szűkülő aljú pohár, ezekkel egy félholdalakú csüngő került elő, ez azonban pontosabb kelteztést nem tesz lehetővé.⁷¹ A másik, leleteinkkel szoros kapcsolatot mutató leletanyag a kölesdi telepről származik, ennek észak-dunántúli csoporthoz sorolható kerámiája lényegében megegyezik a somogyvárival, itt azonban a leletanyag egy része tipikus dél-dunántúli.⁷² A kölesdi telepleleteket Kovács T. a Szeremle kultúra kialakuló szakaszába keltezte, abba az időszakba, amikor a mészbetétes kerámia kultúrája dél-dunántúli területén észak-dunántúli edényformák jelennek meg, néhány észak- illetve dél-dunántúli mészbetétes edényen pedig a kibontakozó szeremle-stílus díszítőmotívumai tűnnek fel.⁷³ Ilyen, közvetlenül a Szeremle-díszítőstílus irányába mutató díszítőtechnika a somogyvári anyagban a finoman bekarcolt vonallal és vonalkázással kialakított mészbetétagy használata, és egykét edényen a szeremle-motívumok feltűnése, így a félkörök sorából álló benyomkodott- (IV. t. 16.), és a szétágazó pontsorokból álló minta.⁷⁴ A dél-dunántúli csoport kerámiájával mindössze két töredék hozható kapcsolatba Somogyváron, mindkettő csóri típusú korsóhoz tartozott (IV. t. 3.),⁷⁵ ezek szintén a kialakuló Szeremle-kultúra időszakába sorolhatók.

A somogyvári leletek többsége az általános észak-dunántúli formák- és díszítőmotívumok továbbfejlődött változatait képviselik, így eredetük az észak-dunántúli mészbetétes csoportokon belül nem határozható meg. Mégis ebből a szempontból is vizsgálható néhány edényforma. A tölcséres szájú, ovális testű, bordadíszes urnák előzményeit megtaláljuk a Balatontól délre, a somogyvárinál idősebb vörsi leletgyűttesben, míg néhány edényforma az Esztergom környéki csoportból származtatható, így a tölcséres szájú mély tálak, a karéjosan tagolt szájú kónikus tálak, ehhez a körhöz köthető egy késő-magyarádi korsótöredék, ezek azonban leletanyagunkban ritka

edénytípusok, és feltehetőleg részben közvetítőkön keresztül jutottak a DNy-Dunántúlra, mint pl. a tölcséres szájú tálak. A somogyvári leletanyag kronológiai helyzete szempontjából jelentős, hogy az Esztergom-környéki csoport eddigi legfiatalabb, a koszideri korszak elejére (RBB1 kezdetére) keltezhető esztergomi sírja két olyan tálat is tartalmaz,⁷⁶ melyeket Somogyváron is megtalálunk (Id. VI. t. 3., IV. t. 17.).

Az eredetileg K-Ausztriában és ÉNy-Magyarországon honos álzsinórdíszes kerámia egyes somogyvári darabjai már helyben és késői motívumokkal készültek (fordított U-alakú és széles-sávós minta), hasonló álzsinórdíszítéses kerámia jellemző a szlavóniai podgorači leletgyűttesben. A Litzenkerámia mellett többségében késői dél-dunántúli mészbetétes kerámiát tartalmazó lelet egyik észak-dunántúli mészbetétes darabja a somogyvári kettős kónikus korsó legjobb párhuzamát nyújtja.⁷⁷

A somogyvári leletek nagyobbik része a mészbetétes kerámia kultúrájának olyan leleteivel, leletgyűtteseivel mutat rokonságot ill. némelykor azonosítást, amelyekben az észak-dunántúli csoport edényformáinak és díszítő motívumainak kései változatait is megtaláljuk, a Balatontól északra késő-magyarádi, korai halomsíros és késő-vatya kapcsolatot mutató kerámiával (Esztergom, Veszprém, Balatonyörök), a Dél-Dunántúlon a dél-dunántúli mészbetétes csoport leleteivel és gyakran álzsinórdíszes kerámiával együtt (Kölesd, Podgorač). Ezekben a leletekben a kifejtett Szeremle kultúra edényformáival díszítőmotívumaival nem találkozunk, hanem csak ennek előzményével, előformáival.

Somogyváron és Somogyacsán sajnos a kerámialeletekkel együtt bronztárgyak nem kerültek elő, a Somogy megyéből ismert középső bronzkori bronzleletekhez kerámia nem kapcsolódik. Az általában idősebbnek tartott Szomód–Tolnanémedi típusú bronzleletek közé sorolható megyénk területén az egyik lengyeltóti és a közelebről ismeretlen lelőhelyű Somogy megyei lelet, a fiatalabb koszideri típusúakhoz sorolható a balatonkiliti, ráksi, rácegresi lelet. Az előbbi leletcsoport a mészbetétes kerámia kultúrája által is készített, sírleletekből is ismert bronz tárgyat is tartalmaz. Az utóbbira a magyarországi középső bronzkor végső szakaszában a Kárpát-medence nyugati felén általánosan használt, kultúrákhoz nem köthető, a koszideri fémművesség által készített bronz típusok jellemzőek. Minthogy koszideri bronzok ismertek sírleleteiből, a kutatás egyértelműen a koszideri korszakba helyezi a későmagyarádi kultúra Dolný peteri fázisa korai halomsíros elemekkel színezett leletgyűtteseit, ilyen az általunk tárgyalt területéről Kéthelyről ismert,⁷⁸ ebbe a korszakba tartozik az itt költött vörsi korsó is (2. kép). A legutóbbi időben Esztergályhorváti–Alsóbárándpusztán került elő 37, ebbe a korszakba tartozó tárolóverem. Horváth L. szerint a „koszideri horizontba tartozó leletanyag egyértelműen bizonyítja, hogy a település lakói DNy-

Szlovákiából érkeztek ide, és a leletek között a halomsíros kultúra legkorábbi elemei is jelen vannak”.⁷⁹ Az említett leletgyűtesekben nincs nyoma a helyi középső bronzkori népesség – az észak-dunántúli mészbetétes kerámia kultúrája – emlékének, hagyományainak, és ez arra indította a szlovákiai kutatókat és Bóna I. nyomán Horváth Lászlót, hogy ezeket egy külön korszakba sorolja: korai Kárpát-vidéki halomsíros kultúrába, ill. a középső és késő-bronzkor közötti átmeneti időszakba (koszideri horizont). Eszerint a koszideri korszak folyamán DNy-Szlovákiából és a Dunántúl nagy területeiről a Dolný peteri csoport népe kiszorította az észak-dunántúli mészbetétes kerámia népet.

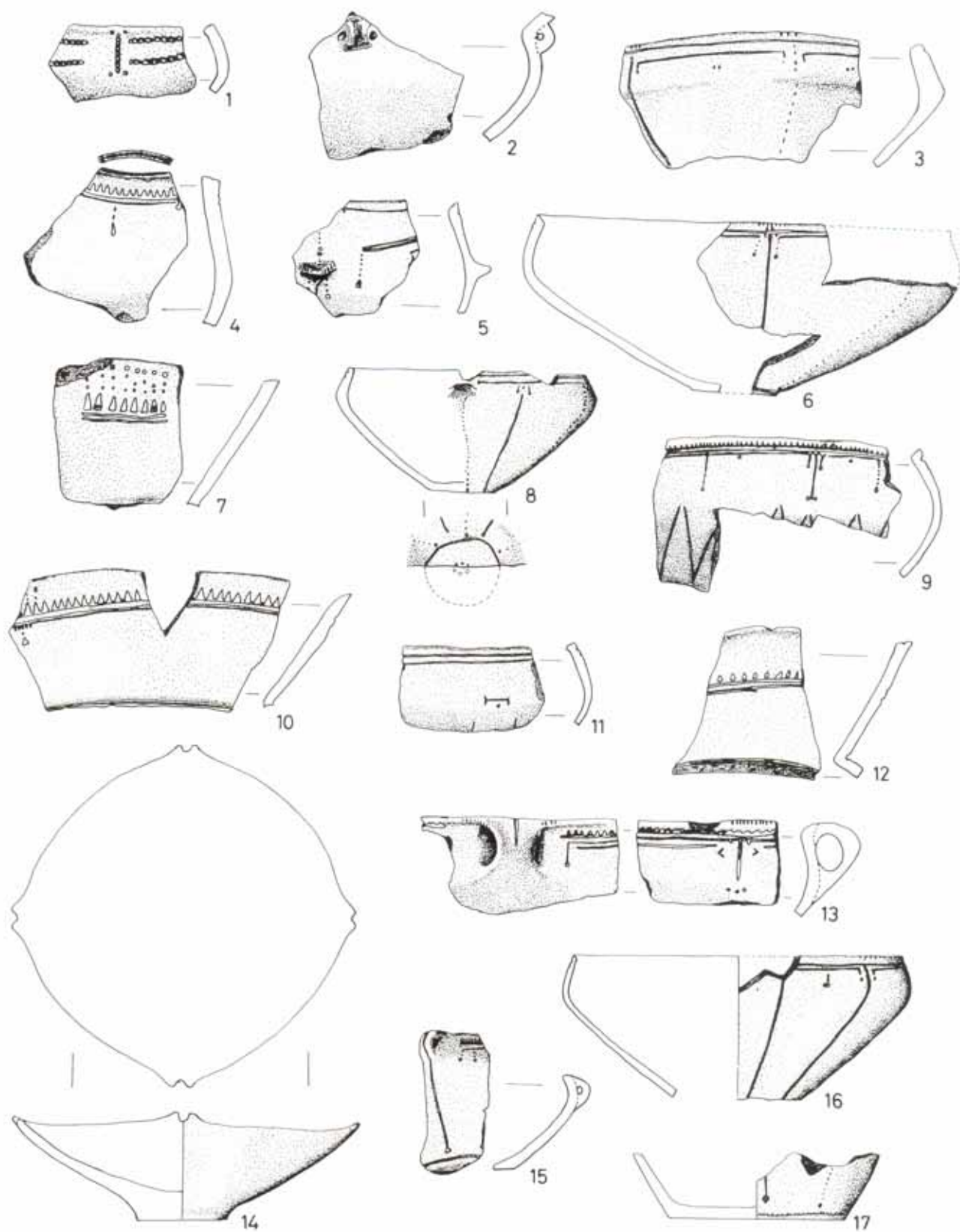
Ennek az eseménynek a kezdetét a Mosonszentmiklós-jánosházapusztai temető legfiatalabb, késő magyarádi edényeket és egy, a koszideri fémműveség kialakuló szakasza idejére keltezhető kettősküpos fejű, fűles tű határozhatja meg.⁸⁰ Hasonló tűt találunk az esztergomi sírban is.⁸¹

Legutóbb Dunántúl középső részéről, Veszprémből közölte Kovács T. a mészbetétes kerámia kultúrája egy olyan sírját, melynek leletei segíthetnek a kultúra kései szakasza körvonalazásában. Ebben a somogyváriakkal megegyező formájú és díszítésű urna és tálak, s hasonló díszítésű korsók mellett egyelőre közelebbi párhuzam nélküli díszítetlen edények voltak. A síregyütteshez egy wetzleinsdorfi típusú tű és egy kiszélesedő élű peremes balta is tartozott. A bronz tárgyról, elsősorban a wetzleinsdorfi típusú tűről Kovács T. megállapította, hogy azok területükön a koszideri korszakban, illetve a halomsíros bronzkor kezdetén voltak használatban.⁸² Ezek az adatok arra mutatnak, hogy az észak-dunántúli mészbetétes kerámia kultúrájának élete egyes területeken tovább folytatódott a koszideri korszakban is.

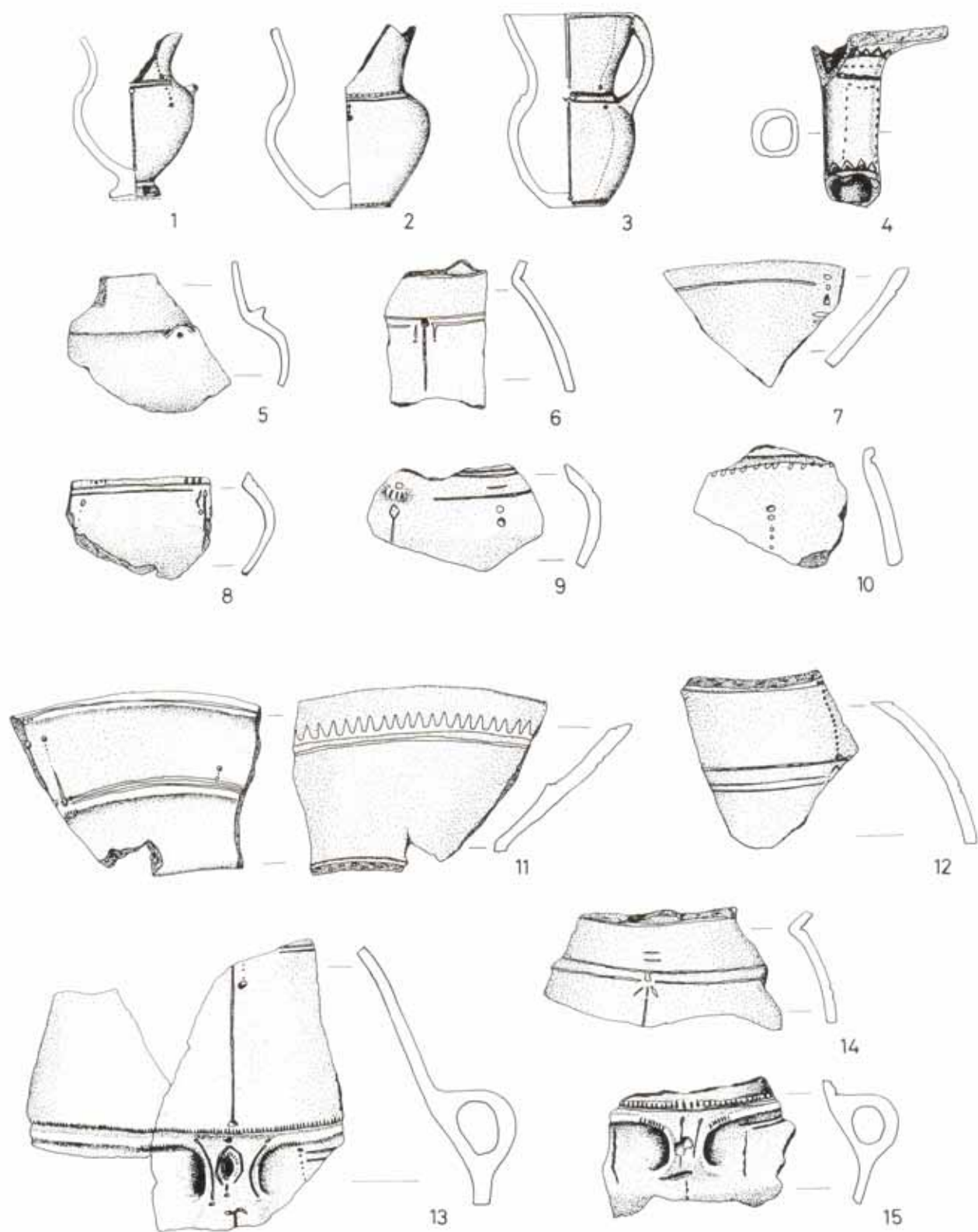
A somogyvári leletanyagban a későmagyarádi (Dolný peteri fázis) és a korai halomsíros kultúra leleteivel nem találkozunk, de az esztergomi és a veszprémi sírleletek hasonló mészbetétes kerámiája alapján feltételezhetjük, hogy a somogyvári telep élete is folytatódott a koszideri korszakban, legalább annak elején. A jelenleg rendelkezésre álló adatok alapján nem dönthető el, hogy milyen – időbeli – viszonyban áll ez a leletanyag a halomsíros kultúra legkorábbi leleteivel. Alsóbárándpuszta a mészbetétes kerámia kultúrája Balaton környéki csoportja elterjedési területe nyugati határán kívül, azonban Kéthely azon belül található. A csoport nyugati területéről ismert nagyszámú sír- és telepleletből a somogyváriakkal megegyező késői mészbetétes kerámia nem került elő. Tehát nem zárhatjuk ki, hogy – elsősorban a Dunántúl középső részén – a mészbetétes kerámia népe késői csoportjai (legalább részben) megérték a halomsíros kultúra legkorábbi csoportjainak letelepedését Dny-Dunántúlon.

A Somogyvárra jellemző tisztán észak-dunántúli késői mészbetétes kerámia a dél-dunántúli csoportnak azokkal a délkelet-dunántúli és szlavóniai leleteivel egyidős, amelyekben észak-dunántúli eredetű mészbetétes kerámia jelenik meg. (Kölesd, Szeremle, Csór, Siklós-Téglagyár 3–4. sír, Podgorac), s az ezekben megjelenő új, a Szeremle kultúra irányába mutató jegyeket kibővíthetjük a közvetlenül az észak-dunántúli mészbetétes kerámia által közvetített edényforma-változatokkal (mint pl. a kiöblösödő hasú urnák) és díszítőmotívumokkal (főleg a finoman bekarcolt vonaldísz iránti előszeretettel tűnik közvetlenül Szeremle előzménynek).

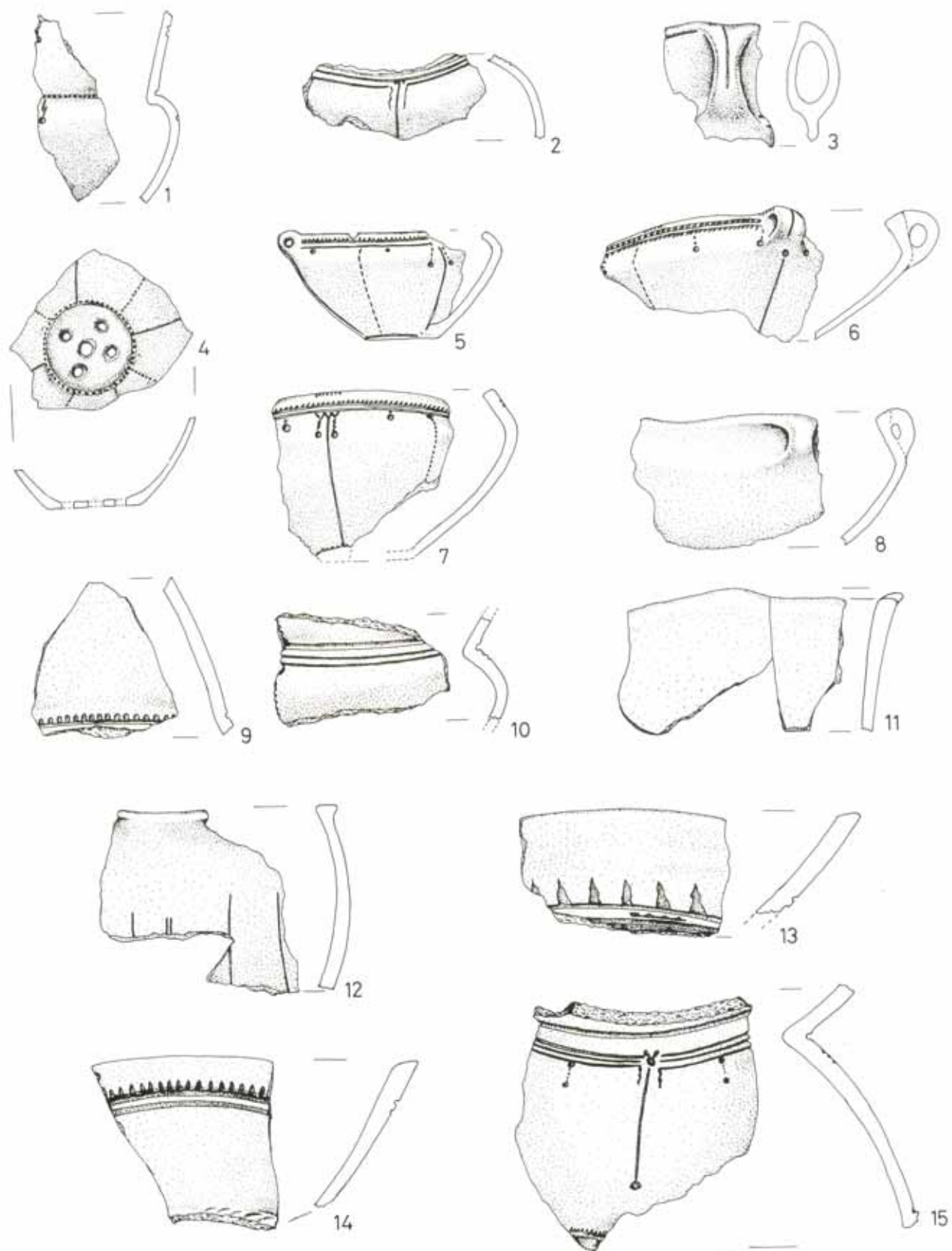
A somogyvári telep élete feltehetően a halomsíros kultúra népe további előrenyomulása miatt szűnt meg, ennek az időszaknak az emlékei azonban szinte teljesen ismeretlenek Somogy megyében.



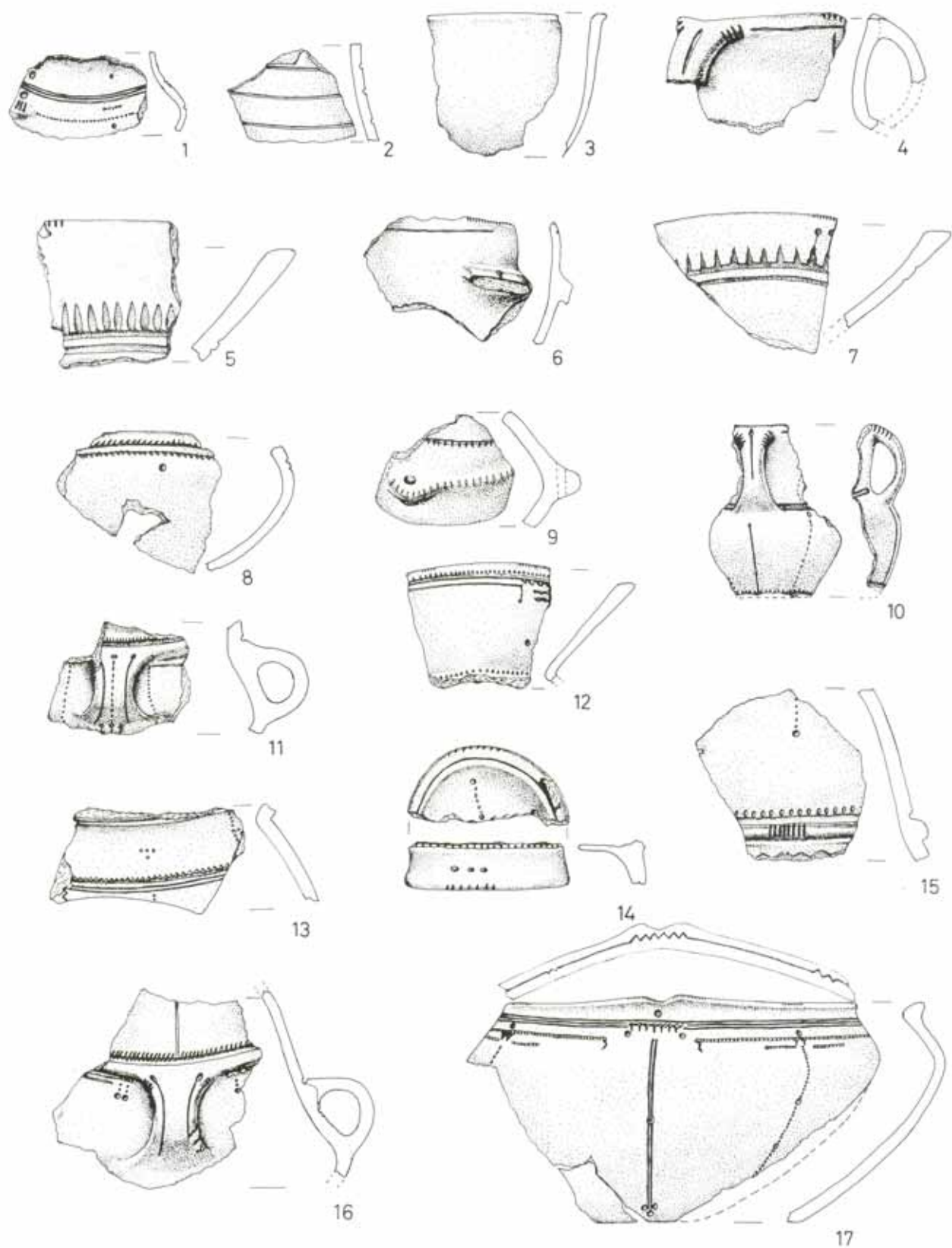
I. tábla. Somogyvár-Kupavárhegy, XXIV/a. szelvény. M = 1-4. = 1:2, 5-17. = 1:3



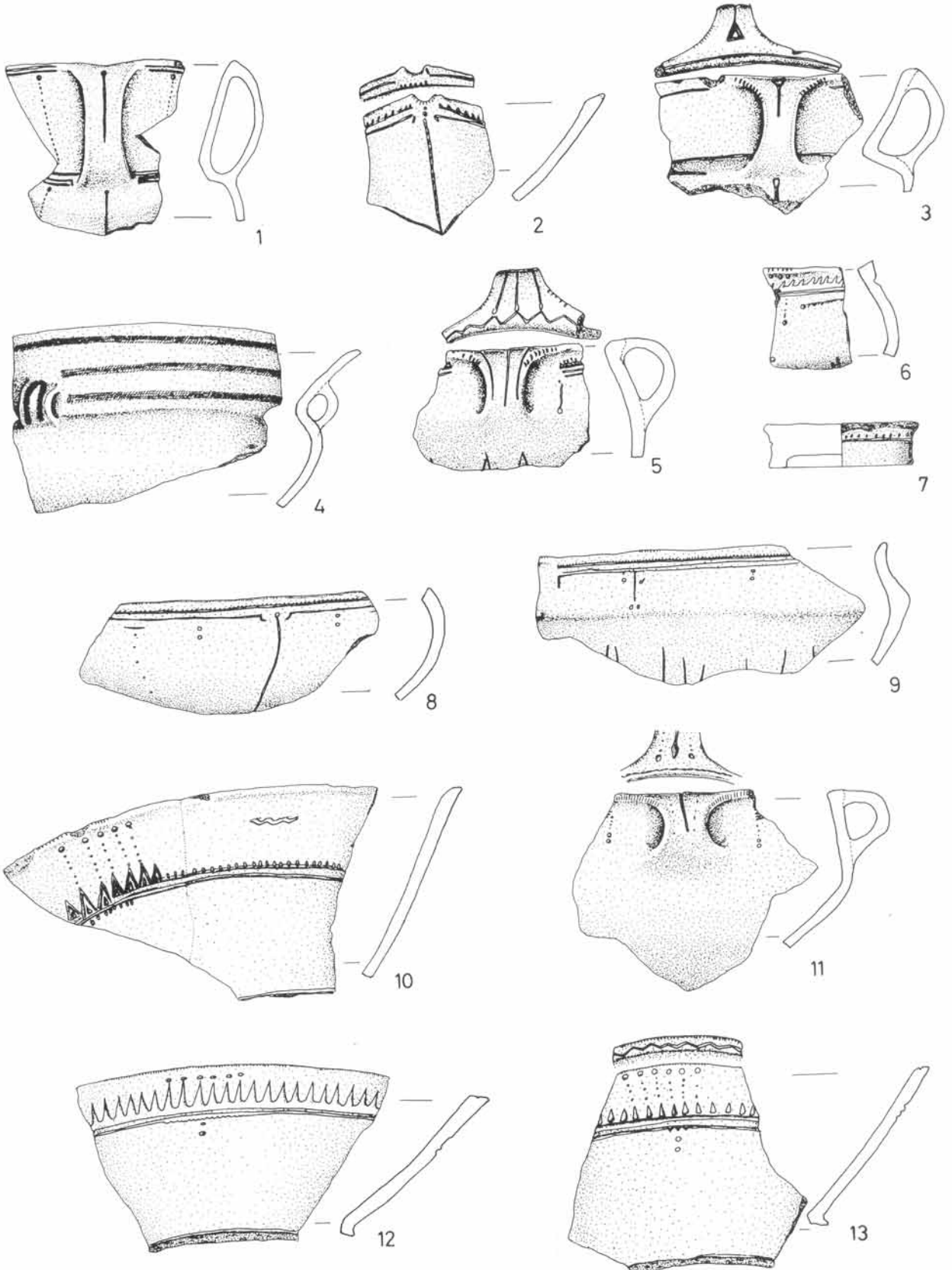
II. tábla. Somogyvár-Kupavárhegy, XXIV/a. szelvény. M = 1:3



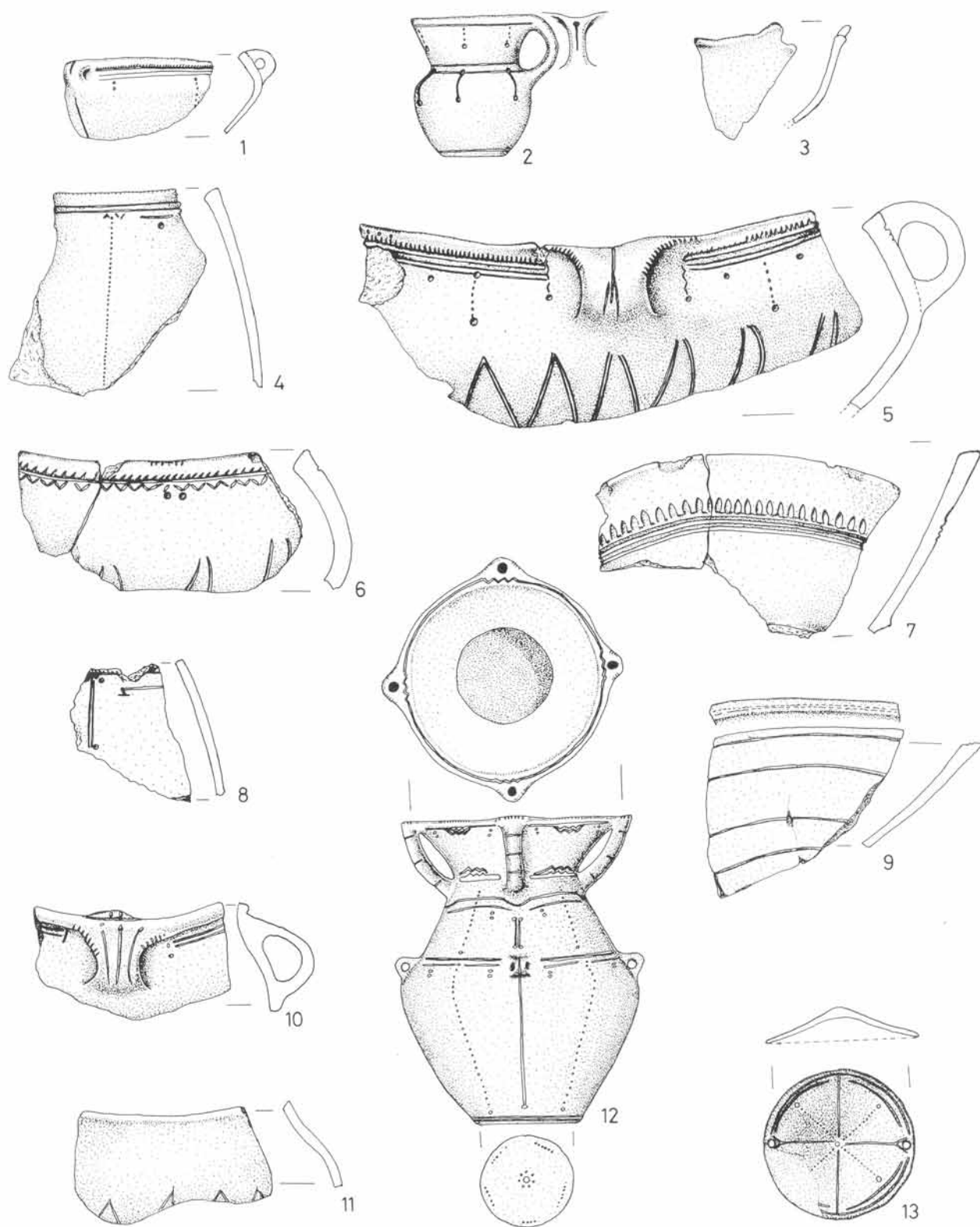
III. tábla. Somogyvár-Kupavárhegy, XXIV/a. szelvény, őskori gödör. M = 1:3



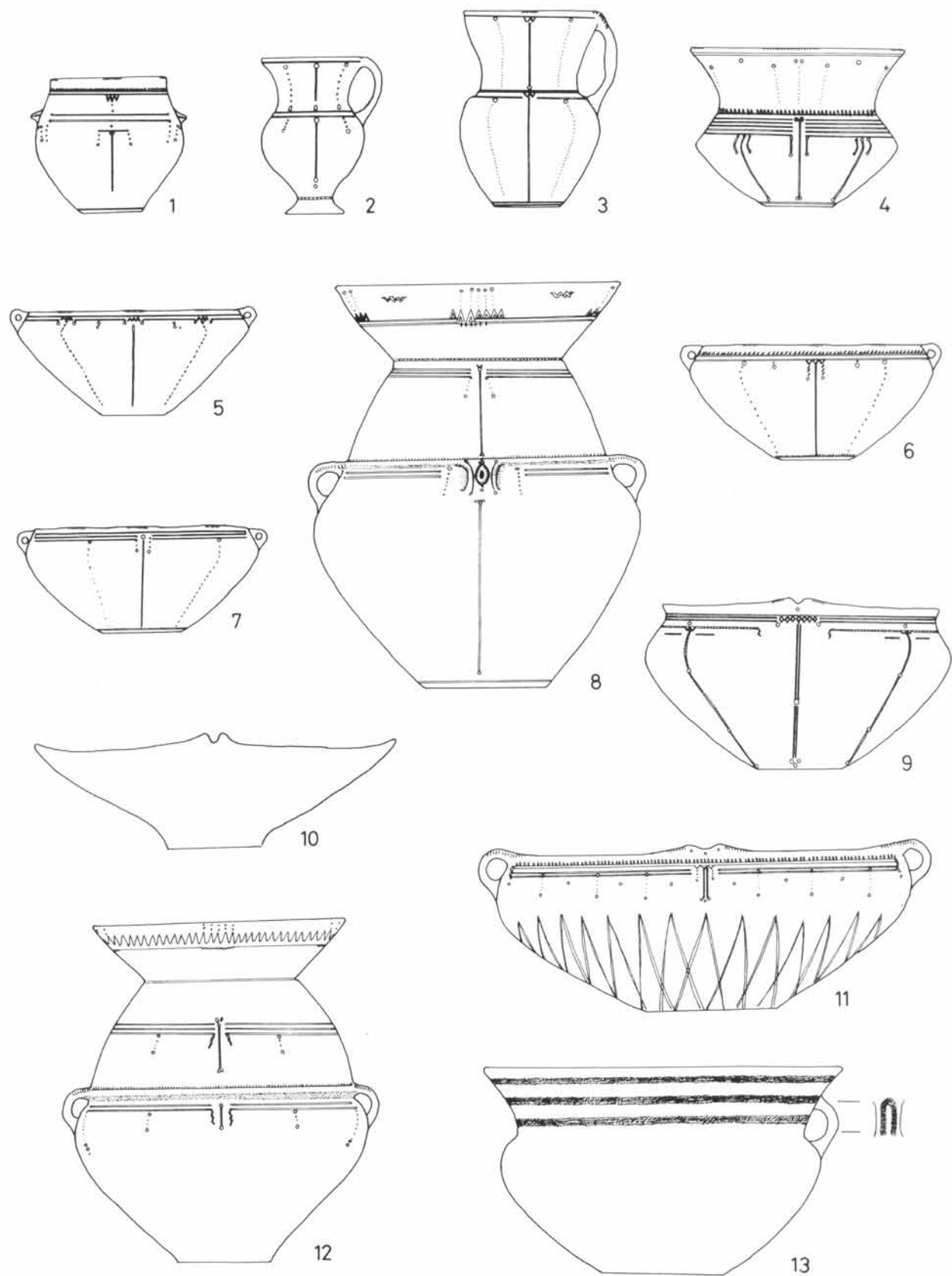
IV. tábla. Somogyvár-Kupavárhegy, 1-6.: XXIV/a. szelvény, őskori gödör, 7-17.: XXIV. szelvény. M = 1-9. = 1:2, 10-17. = 1:3



V. tábla. Somogyvár-Kupavárhegy, XXIV. szelvény. M = 1:3



VI. tábla. 1-11. Somogyvár-Kupavárhegy, XXIV. szelvény, 12-13. Somogyacsa-Gerézdpuszta. M = 1:3



VII. tábla. A mészbetétes kerámia kultúrája késői szakaszának edényformái a somogyvári leletek alapján (Rekonstrukció)

JEGYZETEK

- 1 *Honti* 1992, a közölt leletanyag az 1986-os XV. szelvényből származik.
- 2 Köszönöm dr. Bakay Kornélnak, hogy a bronzkori leletanyag közlési jogát átengedte.
- 3 *Honti* 1992, IV. t. 1-10, 12-13, V-VI. t. 1-2, 4-7.
- 4 Rippl-Rónai Múzeum, Kaposvár. A mészbetétes leletek leltári száma: 2684., 2686-7., 2692-2693.
- 5 *Bóna* 1975, 263 t. 3. Taszár lelőhellyel. *Bándi-Kovács* 1969-70, IX. t. 12. Karád-Gerézdpusztá lelőhellyel.
- 6 *Honti* 1992, V. t. 3.
- 7 *Honti* 1992, VI. t. 8, VII. t. 3, 7-8, 12.
- 8 *Honti* 1992, V. t. 6, VI. t. 8.
- 9 *Honti* 1992, IV. t. 11.
- 10 *Bóna* 1982, 81., XXXII. t. 9.
- 11 *Honti* 1992, VI. t. 1, 4-7, VII. t. 3, 11-12.
- 12 *Dušek* 1960, VII. t. 14. *Novotná-Novotny* 1988, 16. képen.
- 13 MRT 1. 6/9. lelőhely, 9. t. 9.
- 14 *Honti* 1992, VII. t. 3.
- 15 *Wosinszky* 1904, LVII. t. 3.
- 16 MRT 1. 6/9. lelőhely, 9. t. 17.
- 17 *Bándi-Kovács* 1969-70, V. t. 11.: Kölesd, VI. t. 4.: Szeremle, IX. t. 6.: Tolna megye.
- 18 *Kovács* 1988, 156. o.
- 19 *Bándi-Kovács* 1969-70, VI. t. 2.
- 20 *Bándi-Kovács* 1969-70, X. t. 7-10.
- 21 Pl. Patince: *Dušek* 1960, II. t. 5, III. t. 12, XII. t. 11, stb.
- 22 *Honti* 1992, VI. t. 5.
- 23 *Honti* 1992, V. t. 2, 9, VII. t. 4, 9-10.
- 24 *Honti* 1991, V. t. 5, 7.
- 25 *Honti* 1992, V. t. 8.
- 26 *Honti* 1992, V. t. 9.
- 27 *Dušek* 1960, XXI. t. 12, 14.
- 28 *Torma* 1977, 33. t. 1.
- 29 *Honti* 1992, V. t. 9.
- 30 *Torma* 1977, 35.: MRT 5. 51/35. lelőhely, 8. t. 15.: Veszprém; *Bándi-Kovács* 1969-70, VI. t. 2.: Regöly
- 31 *Bándi-Kovács* 1969-70, III. t. 2. = *Bóna* 1975, 65. t. 10.; a mészbetétes kerámia késői változatait tartalmazó sírból.
- 32 *Bóna* 1975, 242. t. 19.
- 33 *Bóna* 1982, IV. t. 1. = XXVIII. t. 10.
- 34 MRT 1. 6/9. lelőhely, 9. t. 16.: *Wosinszky* 1904, LVII. t. 4.
- 35 *Bóna* 1975, 242. t. 21.
- 36 *Kovács* 1982, 4. k. 2.
- 37 Szeremle: *Bóna* 1975, 257. t. 1, 5, 11. 253. t. 1-3, 12, 14. Siklós-2. téglagyár, 3-4. sír: *Bándi*, 1973, 102. o., *Bándi-Zoffmann* 1966, XIII. t. 5-6.
- 38 Dunaszekcső: *Ecsedy* 1985, 21. t. 4, 15, 17, 23, 25, 29.: dél-dunántúli és szeremlei töredékeken. Podgorac: *Majnarić-Pandžić* 1977, 9. t. 5. Kölesd: *Wosinszky* 1904, LVIII. t. 3, 7.
- 39 *Bándi-Kovács* 1969-70, I. t. 11. IX. t. 6. XI. t. 1. XII. t. 4. Siklós-téglagyár 35. gödör: *Bándi-Kovács* 1969-70, XV. t. 2.
- 40 *Honti* 1992, VII. t. 10.
- 41 MRT 5. 19/23. lelőhely, 14. t. 10.
- 42 *Honti* 1992, V. t. 1.
- 43 *Torma* 1977, 34. o., 12. t. 3.
- 44 *Dušek* 1969, XIII. t. 2, 4. XIV. t. 11, 14. (Iža), 15. k. 2. (Dolný Peter). *Dušek* 1960, XXXIV. t. 3. XXVI. t. 8. (Patince) *Vadász* 1986, IV. t. 3, 4. (Dunaalmás)
- 45 *Dušek* 1969, XIII. t. 4.
- 46 *Bóna* 1975, 228 t. 6.
- 47 Vörs: *Honti* 1992, I. t. 8.; A Siófok-Balatonszéplak-vadkacsási temető közölt leletei között kihajló peremű tál nem volt. *Bándi* 1984, LXXV-LXXVI. t.
- 48 *Bóna* 1975, 66. t. 2. = *Bándi-Kovács* 1969-70, IV. t. 2.
- 49 MRT 1. 6/9. lelőhely, 9. t. 14.
- 50 *Dušek* 1960, XXV. t. 10. XXXV. t. 9.
- 51 *Bándi-Kovács* 1970, 4. kép, 16. típus.
- 52 *Honti* 1992, II. t. 2. VIII. t. 4.
- 53 *Honti* 1992, IV. t. 4.
- 54 *Majnarić-Pandžić* 1977, 2. k. 2-4, 4. t. 4.
- 55 *Dušek* 1969, 15. k. 4, 4. a.
- 56 *Benkovsky-Pivovarová* 1972, 208-209. 1981, 32.
- 57 *Wosinszky* 1904, LVIII. t.
- 58 *Kovács* 1988, 155.
- 59 *Honti* 1992, IV. t. 1, 2, 9.
- 60 MRT 1, 6/9. lelőhely, 9. t. 13.
- 61 *Honti* 1992, IV. t. 12-13.
- 62 *Majnarić-Pandžić* 1977, 8. t. 2.
- 63 *Majnarić-Pandžić* 1977, 13. t. 7. *Ecsedy* 1985, 97. 12. kép.
- 64 *Honti* 1992, IV. t. 2.
- 65 *Honti* 1992, IV. t. 9.
- 66 *Honti* 1992, VI. t. 3.
- 67 *Honti* 1992, IV. t. 5.
- 68 *Bóna* 1975, 257. t. 10.: Szeremle; *Bándi* 1979, 102. o.: Siklós-2. téglagyár 3. sír.
- 69 Pl. hasonló nyakkiképzésű dél-dunántúli mészbetétes díszítésű kiskorsót találunk a sikósi 3. és 4. sírban. *Bándi* 1979, 102. oldalon a felső sorban. *Bándi-Zoffmann* 1966, XIII. t. 6. ld. *Kovács* 1988, 156.
- 70 *Honti Sz.-Költő L.* ásatása, 1984. A lelőhelyen hasonló korú anyag nem került elő.
- 70b A rajzokat Ambrus Edit és Nyári Zsolt készítették.
- 71 MRT 6/9. lelőhely 9. t. 5, 7, 9, 13-18.
- 72 *Wosinszky* 1904, LVII-LVIII. t.; Archért. IX, 1889, 40, 2. kép = *Bándi-Kovács* 1969-70, IX. t. 3.
- 73 *Kovács* 1988, 156.
- 74 *Honti* 1992, VII. t. 3.
- 75 *Honti* 1992, IV. t. 5.
- 76 *Torma* 1977, 34-36, 12. t. 1, 3.
- 77 *Majnarić-Pandžić* 1969-70, 109. 46. j.; *Draveczy* 1970, XXV. t. 191, XXVII. t. 202.
- 79 *Horváth* 1989, 34, 43. 7-8. kép. *Horváth* 1994, 1-2. kép.
- 80 *Uzsoki* 1963, 18-19. I. t. 1, IV. t. 15, VIII. t. 5, 6, XII. t. 1-2, XIII. t. 4.: 29. sír.
- 81 *Torma* 1977, 9. t. 5.
- 82 *Kovács*, Kézirat 3-4. t.

IRODALOM

- Bándi G., 1979 – A középső bronzkor. In: Baranya megye története az őskortól a honfoglalásig. (Pécs, 1979) 74–95.
- Bándi G., 1984 – Die Kultur der Inkrustierten Keramik. In: Kulturen der Frühbronzezeit des Karpatenbeckens und Nordbalkans (Beograd 1984) 267–281.
- Bándi G.–Kovács T., 1970 – Die historischen Beziehungen der bronzezeitlichen Szeremle-Gruppe. AAH 22, 1970, 25–39.
- Bándi G.–Kovács T., 1969–70 – Adatok Dél-Magyarország bronzkorának történetéhez (A Szeremle csoport) JPMÉ 14–15, 1969–70 (1974) 97–111.
- Bándi G.–Zoffmann Zs., 1966 – Középső bronzkori hamvasztásos temetők Baranyában. JPMÉ 11, 1966, 43–56.
- Benkovsky–Pivovarová, Z., 1972 – Zur Problematik der Litzenkeramik in Österreich. PZ 47, 1972, 198–212.
- Benkovsky–Pivovarová, Z., 1981 – Zum neuesten Forschungsstand über der Litzenkeramik in Österreich. In: Die Frühbronzezeit im Karpatenbecken und in den Nachbargebieten. Mitt Arch Inst d. Ung. Akad. Wiss. Beheft 2, 1981, 29–35. Taf. I–IV.
- Bóna I., 1975 – Die mittlere Bronzezeit Ungarns und ihre südöstlichen Beziehungen. (Budapest, 1975)
- Bóna I.–Nováki Gy., 1982 – Alpár bronzkori és Árpád-kori vára. Cumania 7, 1982, 17–164.
- Draveczy B., 1970 – Somogy megye régészeti képekgyűjteménye. Somogyi Múzeumi Füzetek 17, 1970 (Kaposvár)
- Dušek, M., 1960 – Gräberfelder aus der älteren Bronzezeit in der Slowakei. ArchSlovFontes III (Bratislava, 1960)
- Dušek, M., 1969 – Brandgräberfeld der Nordpannonischen Kultur in Iža. In: Bronzezeitliche Gräberfelder in der Südwestslowakei. ArchSlovCat IV (Bratislava, 1969) 35–49. Taf. XII–XXVI, XXX.
- Ecsedy I., 1985 – Őskori leletek Dunaszekcső-Várhegyről. JPMÉ 29, 1984 (1985) 89–125.
- Honti Sz., 1992 – Neuere Angaben zur Geschichte der Kultur der Transdanubischen Inkrustierten Keramik im Komitat Somogy. Zalai Múzeum 5, 1994, megjelenés alatt.
- Horváth L., 1989 – Spätbronzezeit. In: Sieben Jahrtausende am Balaton. (Mannheim, 1989)
- Horváth L., 1994 – Adatok DNY-Dunántúl későbronzkori településtörténetéhez. Zalai Múzeum 5, 1994, megjelenés alatt.
- Kovács T., 1982 – Befestigungsanlage um die Mitte des 2. Jahrtausende v. u. Z. in Mittelungarn. In: Beiträge zum bronzezeitlichen Burgenbau in Mitteleuropa. Berlin–Nitra 1982, 279–291.
- Kovács T., 1988 – Die topographische und chronologische Stelle der Szeremle-Kultur in der Bronzezeit des südlichen Karpatenbeckens. In: "Gomolava–Chronologie" und Stratigraphie der vorgeschichtlichen und antiken Kulturen der Donauniederung und Südosteuropas. Band 1, Symposium, Ruma 1986. (Novi Sad 1988) 155–167.
- Kovács T., kézirat – Újabb adatok a mészbetétes kerámia kultúrájának fémművességéhez. Megjelenik a veszprémi múzeum kiadványában, 1994-ben.
- Majnarić–Pandžić, N., 1976 – Prilog problematici Licenske keramike u Sjevernoj Jugoslaviji. ArhVestnik 27, 1976 (1977) 68–96.
- MRT Magyar Régészeti Topográfia
- Novotná, M.–Novotny, B., 1984 – Die Mad'arovce Kultur. In: Kulturen der Frühbronzezeit des Karpatenbeckens und Nordbalkans. (Beograd, 1984) 323–341.
- Torma I., 1977 – Ein Grab der transdanubischen inkrustierten Keramik aus Esztergom. MittArchInst 6, 1976, 26–37. o., 9–12. t.
- Uzsoki A., 1963 – Bronzkori temető Mosonszentmiklós–Jánosházapusztán. Arrabona 5, 1963, 5–89.
- Vadász É., 1986 – Adatok Dunaalmás középső bronzkori településtörténetéhez. Lenhardt György magángyűjteménye I. Komárom MMK 2, 1986, 15–35.
- WOSINSZKY M., 1904 – Az őskor mészbetétes edényművessége. (Budapest, 1904)

SZILVIA HONTI: THE FINDINGS OF THE TRANSDANUBIAN INCRUSTED POTTERY CULTURE FROM SOMOGYVÁR

Resume

The essay displays the incrustated pottery found at Somogyvár-Kupavárhegy, from the excavation of Kornél Bakay. The available find show that what potshapes and motifs were used by the people of the incrustated pottery culture in the late times of their life, and to what extent they reflect and differ from the traditions of the North-Transdanubian group, what is the connection between it and the similar available finds found at South-Transdanubia and the Danube coastal area.

In the finds of Somogyvár beside the earlier North-Transdanubian incrustated pottery shapes and decoration later types appear: bellied urns, double conform bowls and jar, coniform bowls with foiled rim, big pot with coniform upper parts. The new elements in decoration are the groove or dot-line -under the rim of bowls, at the bottom of jars, over the incrustated stripe along the bulgy of the urn-shaped bowls, and the pattern, consisting line of triangles, under the rim of

small pot and bowls with funnel-shaped rims. We found late motifs also on the pottery, decorated with litzentechnique and made with the same material as the incrustated pottery.

The urn of Somogyacsa and the sporadic grave-goods of Balatonyörök can also be ranked with the late incrustated pottery on North-Transdanubia. These finds are as old as the Southeast Transdanubian, Baranya and Slavonian finds of the South-Transdanubian incrustated pottery, in which pottery of North-Transdanubian type of incrust appear, and new motifs-towards the Szeremle culture – emerge (Kölesd, Szeremle, Csór, Siklós 2nd brickyard, 3rd-4th graves, Podgorac), which directly precede the South-Transdanubian appearance of the people of late Magyarád (Dolný Peter stage) mixed with earlier motifs of mound-graves and it can be dated to the beginning of the Koszider period (the beginning of RBB 1 stage).

SZILVIA HONTI: DIE FUNDE DER KULTUR DER INKRUSTIERTEN KERAMIK AUS SOMOGYVÁR

Zusammenfassung

Die Arbeit stellt die im Zuge der Ausgrabungen von Kornél Bakay am Fundort Somogyvár-Kupavárhegy zum Vorschein gelangte Inkrustationskeramik vor. Das Fundmaterial vermittelt uns ein Bild darüber, welche Gefäßformen und Ziermotive das Volk der nordtransdanubischen Inkrustationskeramik in der späten Phase seines Lebens verwendete, in wie weit diese die Traditionen der Gruppe Nordtransdanubien widerspiegeln bzw. davon abweichen und welche Beziehungen zwischen diesen Funden sowie dem Fundgut ähnlichen Alters vom Gebiet entlang der Donau bzw. im südöstlichen Transdanubien zu beobachten sind.

Unter den Funden aus Somogyvár tauchen neben früheren Formen und Verzierungen der nordtransdanubischen inkrustierten Keramik aus spätere Typen auf: ausbauchende Urnen, doppelkonische Schüsseln und Krüge, eine Schüssel mit gelapptem Rand, ein großes Gefäß mit konischem Oberteil. Die in der Ornamentik erscheinenden neuen Elemente sind einerseits Kerb-, Linien- und Punktzeilen oberhalb des unter dem Rand der Schüsseln, am Boden der Krüge oder am Bauch der urnenförmigen Gefäße verlaufen-

den Inkrustationsstreifens, andererseits ein aus einem Dreieckband bestehendes Muster unterhalb des Randes der Gefäße mit Trichterrand und der kleinen Töpfe. Auch an den in Litzentechnik verzierten Gefäßen, deren Material sich mit dem der Inkrustationskeramik deckt, findet man späte Ziermotive.

Ebenfalls der späten nordtransdanubischen Inkrustationskeramik zuordnen lassen sich die Urne aus Somogyacsa sowie die Grabstriefunde von Balatonyörök. Dieses Fundmaterial ist gleichaltrig mit denjenigen Funden der südtransdanubischen Inkrustationskeramik aus Südosttransdanubien, dem Komitat Baranya und Slawonien, in denen inkrustierte Keramik nordtransdanubischen Ursprungs erscheint und an denen neue, in Richtung der Szeremle-Kultur weisende Ziermotive auftauchen (Kölesd, Szeremle, Csór, Siklós: 2. Téglagyár, Grab 3-4, Podgorac). Es geht unmittelbar dem Erscheinen der späten (Phase Dolný Peter) Phase des frühen Hügelgräberelementen vermischt Volkes von Magyarád in Südtransdanubien voraus und läßt sich an den Beginn des Koszider-Zeitalters (Anfang der RBB 1 Phase) datieren.