

A KÉSŐ AVAR KORI LILIOSOS ÖVVERETEK

SZALONTAI CSABA

Az öntött bronz, áttört liliosos övveretekről és szíjvégekről már a századunk első harmadában megállapították, hogy koruk a késő avar időszak legutolsó fázisára tehető. A stílustörténeti és technikai megállapítások alapján, már a kutatás korai időszakában felismerték, hogy a tárgytipus elsősorban az ún. nagyszentmiklósi körrel hozható összefüggésbe (HORVÁTH 1935, 118). Azóta az avar korral foglalkozó kutatók körében ez a tétel több alkalommal megerősítettet. ¹ Tekintettel arra, hogy ezek a megállapítások elsősorban stílustörténeti és/illetve statigráfia alapon születtek szükségesnek láttuk újra vizsgálat alá vonni a liliosmízes övvereteket. Az utóbbi évtizedben két olyan tanulmány is napvilágot látott, melyek a számítástechnika egzakt módszerein alapuló vizsgálat segítségével elkészítették a késő avar kori övveretek relatív időrendjét. A két időrend szerint, a liliosos veretek a SPA III (STADLER 1985) illetve a SS IV (ZÁBOJNÍK 1991) korszakára keltezhetők. ²

1. Az áttört liliosos vereteket tartalmazó sírok és lelőhelyek jegyzéke:

1. Alsózsolca Petőfi u. 18. 1. sír (LOVÁSZ 1992, 75-78)
2. Bajna (MRT, 1979, 43)
3. Biatorbágy-Budapark 264. sír (SIMON 1993, 145)
4. Bogojevo/Gombos 18. sír (POGÁNY 1908, 407)
5. Budapest-Lóversenyter 3. sír (NAGY 1895, 128)
6. Čelarevo/Dunacséb 8. sír (BUNARDŽIĆ 1985, Fig. 34.)
7. Čelarevo/Dunacséb 162. sír (BUNARDŽIĆ 1985, Fig. 28.)
8. Cikó 183. sír (HAMPEL 1905, Taf. 209)
9. Cikó 519. sír (HAMPEL 1905, Taf. 234. 1., 5-7)
10. Čunovo/Csúny 25. sír (HAMPEL 1905, 572)
11. Čunovo/Csúny 44. sír (HAMPEL 1905, 572)
12. Čunovo/Csúny 92. sír (HAMPEL 1905, 572)
13. Csongrád-Mámai csárdadűlő 10. Sír (LŐRINCZY-SZALONTAI 1993, 284)
14. Csongrád-Mámai csárdadűlő 11. Sír (LŐRINCZY-SZALONTAI 1993, 285)
15. Debrecen-Ondód 41. sír (ZOLTAY 1927, 19)
16. Dunapentele-Öreghegy (KISS 1985, 147)
17. Dunaszekcső-Téglagyár 35. sír (CS. SÓS 1968, 97)
18. Dunaszekcső-Téglagyár 41. sír (CS. SÓS 1968, 101)
19. Edelstal/Nemesvölgy (HAMPEL 1905, 572)
20. Egerág (KISS 1985, 154)
21. Feketič/Bácsfeketehegy 86. sír³
22. Gátér 142. sír (KADA 1906, 143)
23. Diás/Gyenesdiás (HAMPEL 1905, 572)
24. Győr-Téglavető dűlő 258. sír (FETTICH 1943, 23)
25. Győr-Téglavető dűlő 776. sír (FETTICH 1943, 39)
26. Hódmezővásárhely-Tarjánvég (KÁRÁSZ 1894, 206-210)
27. Hódmezővásárhely-Batida (BÁLINT 1937, IX. t. 1-4)
28. Holiare/Alsógellér 316. sír (TOČÍK 1968, 57)
29. Holiare/Alsógellér 770. sír (TOČÍK 1968, 113)
30. Homokmégy-Halom 30. sír (GARAM 1975, 27)
31. Homokmégy-Halom 48. sír (GARAM 1975, 28)
32. Hraničná pri Hornáde/Kenyhec 41. sír (PÁSTOR 1968, 177)
33. Hraničná pri Hornáde/Kenyhec 142. sír (PÁSTOR 1968, 180)
34. Kecel-Határdűlő 84. sír (CS. SÓS 1958, 12)
35. Keszthely (HAMPEL 1905, 576)
36. Kisköre-Halastó 66. sír (GARAM 1979, 20)
37. Kisköre-Halastó 143. sír (GARAM 1979, 29)
38. Kisköre-Halastó 167. sír (GARAM 1979, 33)
39. Kiskörös 147. sír (HORVÁTH 1935, 46)
40. Kiskörös 155. sír (HORVÁTH 1935, 47)
41. Kiszombor G. 49. sír
42. Kiszombor G. 56. sír⁴
43. Klárafalva-Vasút utca 11. Sír (LŐRINCZY-SZALONTAI s.a.)
44. Komarno-Hadovce/Révkomárom-Gadóc 24. sír (ČILINSKÁ 1982, 361)
45. Komarno-Varadiho u./Révkomárom Váradi u. 21. sír (ČILINSKÁ 1982, 354)
46. Komarno-Lodenice/Révkomárom-Hajógyár 79. sír (TRUGLY 1987, 268)
47. Komarno-Lodenice/Révkomárom-Hajógyár 142. sír (TRUGLY 1993, 213)
48. Kölked-Feketekapu 402. sír (KISS 1988, 178)
49. Magyarország ismeretlen lelőhely (GARAM 1991, 50)
50. Magyarország ismeretlen lelőhely (GARAM 1991, 54)
51. Magyarország ismeretlen lelőhely (HAMPEL 1905, 572)
52. Magyarország ismeretlen lelőhely (HAMPEL 1905, 572)
53. Mali Idjoš/Kishegyes 6. sír (SAFARIK 1955, 63)
54. Mikulčice-Stepnice (PROFANTOVÁ 1992, 685)
55. Mistelbach 36. sír (MITSCHA-MÄRHEIM 1941, 11-12)
56. Mistelbach 56. sír (MITSCHA-MÄRHEIM 1941, 15-16)
57. Mosonszentjános 218. sír (TÖRÖK 1973, 66)
58. Münchendorf 7. sír (MITSCHA-MÄRHEIM 1941, 21-22)
59. Nagymágocs-Ótompá 23. sír
60. Nagymágocs-Ótompá 41. sír⁵
61. Nové Zámky/Érsekújvár 92. sír (ČILINSKÁ 1966, 23)
62. Nové Zámky/Érsekújvár 98. sír (ČILINSKÁ 1966, 25)
63. Nové Zámky/Érsekújvár 138. sír (ČILINSKÁ 1966, 32)
64. Nové Zámky/Érsekújvár 387. sír (ČILINSKÁ 1966, 76)
65. Nové Zámky/Érsekújvár 430. sír (ČILINSKÁ 1966, 83)
66. Nové Zámky/Érsekújvár 434. sír (ČILINSKÁ 1966, 84)

67. Nové Zámky/Érsekújvár 463. sír (ČILINSKÁ 1966, 90)
68. Nové Zámky/Érsekújvár 512. sír (ČILINSKÁ 1966, 100)
69. Orosháza-Béke TSZ 104. sír (JUHÁSZ 1986, 142)
70. Pilismarót-Basaharc 6. sír (FETTICH 1965, 13)
71. Pitvaros-Víztározó 51. sír
72. Pitvaros-Víztározó 167. sír⁶
73. Praga-Šarka (PROFANTOVÁ 1992, 664)
74. Prša/Perse 46. sír (TOČÍK 1963, 132)
75. Prša/Perse 110. sír (TOČÍK 1963, 143)
76. Prša/Perse 113. sír (TOČÍK 1963, 144)
77. Püspök-Szenterzsébet/Erzsébet (HAMPEL 1905, 573)
78. Rákóczi falva-Kastálydomb 30. sír (SELMECZI-MADARAS 1980, 143)
79. Regöly A. sír (KISS 1984, 128)
80. Ringelsdorf (STUPNER 1988, 333)
81. Ringelsdorf (STUPNER 1990, 263)
82. Rösze-Feketeszlé (MÓRA 1906, 440)
83. Šal'a-Duslo/Vágsellye II. 153. sír (ČILINSKÁ 1973, Obr. 4 22., 26.)
84. Šebastovce/Kassazsebes 292. sír (BUDINSKÝ-KRIČKA-TOČÍK 1991, 60)
85. Sobor (FETTICH 1943, VI. t. 3-5; TOMKA 1994, 102)
86. Sopronkőhida 16. sír (TÖRÖK 1973, 12)
87. Sopronkőhida 134. sír (TÖRÖK 1973, 30)
88. Štúrovo/Párkány 20. sír (TOČÍK 1968, 15)
89. Štúrovo/Párkány 227. sír (TOČÍK 1968, 60)
90. Szarvas 68. lh. 158. sír (JUHÁSZ 1993, 138)
91. Szarvas 68. lh. 390. sír (JUHÁSZ 1993, 137)
92. Szarvas 75. lh. 45. sír⁷
93. Szarvas 75. lh. 80. sír (JUHÁSZ 1993, 141)
94. Szarvas 75. lh. 88. sír (JUHÁSZ 1992, 16-17)
95. Szarvas 3. sír (JUHÁSZ 1992, 15)
96. Szébény I. 203. sír (GARAM 1975a, 85))
97. Szébény I. 209. sír (GARAM 1975a, 86)
98. Szébény I. 245. sír (GARAM 1975a, 87)
99. Székkutas 3. sír (B. NAGY 1993, 154)
100. Szellő-Vöd malom 9. sír (KISS 1977, 138)
101. Szellő-Vöd malom 69. sír (KISS 1977, 140)
102. Szeged-Kundomb 111. sír (KÜRTI 1983, 34. tábla)
103. Szeged-Kundomb 139. sír
104. Szeged-Kundomb 285. sír⁸
105. Szeged-Makkoserdő 155. sír
106. Szeged-Makkoserdő 311. sír
107. Szeged-Makkoserdő⁹
108. Szentes-Kaján 159. sír (MADARAS 1991, 17. t. 6-7)
109. Szentes-Nagyhegy Musa J. szőlője 140. sír¹⁰
110. Szentes-Lapistó 15. sír
111. Szentes-Lapistó 40. sír¹¹
112. Szentes környéke¹²
113. Szőreg-Belső ugar 4. sír (LÖRINCZY-SZALONTAI 1993, 289)
114. Tápé-Lebő II. Kishomokos (RégFüz 16 1963, 52)¹³
115. Temes megye¹⁴
116. Tolna megye (HORVÁTH 1935, 110)
117. Toponár 70 sír (SZIMONOVA 1976, Taf. 70)
118. Toponár-Fészerlakpuszta (SZIMONOVA 1972, 161)
119. Toponár-Fészerlak 118. sír (SZIMONOVA 1978/79, 350)
120. Üllő 187. sír (HORVÁTH 1935, 25)
121. Valálky/Bernátfalva 42. sír (PÁSTOR 1982, 306)
122. Valálky/Bernátfalva 54. sír (PÁSTOR 1982, 308)
123. Várpalota-Gimnázium 141. sír (ERDÉLYI-NÉMETH 1969, 181)
124. Vasasszonyfa „A” sír¹⁵
125. Visznek-Kecskehegy 58. sír (TÖRÖK 1975, 334)
126. Vörs-Papkert 259. sír (KÖLTŐ-LENGYEL-PAPP-SZENTPÉTERI 1992a Abb. 2. 12)
127. Vörs-Papkert 397. sír (KÖLTŐ-LENGYEL-PAPP-SZENTPÉTERI 1992, 286)
128. Vörs-Papkert 347. sír (KÖLTŐ-LENGYEL-PAPP-SZENTPÉTERI 1992a, 226)
129. Vrbas/Verbász 65. sír (NAGY 1971, 202)
130. Vrbas/Verbász 76. sír (NAGY 1971, 203)
131. Vrbas/Verbász 77. sír (NAGY 1971, 203)
132. Vrbas/Verbász 82. sír (NAGY 1971, 204)
133. Vrbas/Verbász 83. sír (NAGY 1971, 204)
134. Wiener-Neuestadt 13. sír (HAMPL 1964, 71)
135. Želovce/Zsély 363. sír (ČILINSKÁ 1973, 100)
136. Želovce/Zsély 485. sír (ČILINSKÁ 1973, 122)
137. Žitavska Tóň/Zsitvató 31. sír (BUDINSKÝ-KRIČKA 1956, 31-35)
138. Zagyvarékas¹⁶

Jelen ismereteink szerint, tehát 87 lelőhelyről, 138 sírből ismerünk liliosos övvereteket. A felgyűjtött lelőhelyek között 30 olyan temető van ahol egynél több sírban fordul elő a tárgy típus.

A liliosos veretek az előfordulás gyakorisága szerint az alábbi temetőkből jelentek meg leggyakrabban: Nové Zámky/Érsekújvár 8 sír, Vrbas/Verbász 5 sír, Čunovó/Csúny 3 sír, Kisköre-Halastó 3 sír, Prša/Perse 3 sír, Szarvas 75. lh. 3 sír, Szeged-Makkoserdő 3 sír, Szébény 3 sír, Vörs-Papkert 3 sír.

II. A liliosos övveretek csoportosítása:

A veretek osztályozása két szempontú lehet. Egyrészt csoportosíthatók funkcionális szempontok alapján, illetve ezen belül pedig a stílusbeli eltérések, és a kivitelzés különbségei alapján. A késő avar kori liliosos övdíszek az alábbi csoportokra bonthatók:

I. Nagyszíjvégek:

I/1: Nagyméretű, egy lapú, köpös nagyszíjvég (I. tábla 1.).

I/2: Egy lapú, állatfej alakú rögzítőfüles nagyszíjvég (I. tábla 2.).

I/3: Kétlapú, gyöngysorkeretes nagyszíjvég, oldalán poncolt háttérű vésett palmetta díszsel (I. tábla 3.).

I/4: Egy lapú díszítetlen nagyszíjvég (I. tábla 4.).

I/5: Egy lapú, gyöngysorkeretes nagyszíjvég, a liliosok végei virágsziromra, vagy szőlőfürtre hasonlítanak (I. tábla 5.).

I/6: Kétlapú, nagyszíjvég, gyakran gyöngysorkeretes díszítéssel (I. tábla 6.).

II. Kisszíjvégek:

II/1: Az I/3 típus kisszíjvég változata (II. tábla 1.).

II/2: Gyöngysorkeretes, ívelt végű kisszíjvég (II. tábla 2.).

II/3: A liliospár alsó tagja felfelé húzott (II. tábla 3.).

II/4: Egy lapú, díszítetlen kisszíjvég (II. tábla 4.).

II/5: Gyöngysorkeretes, kétlapú kisszíjvég (II. tábla 5.).

II/6: Egy lapú kisszíjvég, osztott liliosmal (II. tábla 6.).

II/7. Pajzs alakú, igen apró, gyöngysorkeretes kisszíjvég (II. tábla 7.).

III: Liliomos övcsatok (II. tábla 8–9.).

IV: Liliomos övforgó (II. tábla 10.).

V: Pajzs- és levél alakú, liliomdíszes, csüngős övveret (II. tábla 11–15.).

VI: Ün. Keszthely típusú liliomdíszes övdíszek (III. tábla 1–7.).

III. A liliomos övdíszek elterjedése

A lilimos vereteket tartalmazó lelőhelyeket térképre vetítésével a következő állapítható meg ezek elterjedéséről. A Kárpát-medence egész területén megtalálhatók. nagyjából három nagyobb sűrűsödési pont figyelhető meg: Szeged és Szentés környéke, a Kisalföld teljes területe, illetve a Dunántúl délkeleti területe.

Az elterjedési térkép és az időrendi táblázat összevetéséből látszik, hogy a korábbi lelőhelyek zömmel a Duna vonalától keletre, illetve északra helyezkednek el, míg a későbbi sírok általában az Alföldön, annak is a déli területein találhatók.

IV. A liliomos veretek időrendje

1. A liliomos szíjvégeket vizsgálva általában megállapítható, hogy köztük igen kevés köpűs szíjvég található. A szíjvégek nagyrészt általában rögzítőfüllel szerelték fel a bőrvögre. Ez a technika a késő avar kor utolsó fázisában volt gyakori.¹⁷

2. A felgyűjtött lelőhelyek közül azokat, amelyekben más verettípus is előfordult, táblázatba gyűjtöttük össze. A táblázatban a szeriáció módszerét követve, időrendi sorrendbe rendeztük a lelőhelyeket, illetve a kísérő leleteket (1. táblázat).

A liliomdíszes övveretekkel leggyakrabban előforduló övdíszek a következők:

- különböző formájú, áttört, pikkelydíszes mellékszíjveret és lyukvédő (47 db);
- vésett-poncolt díszű mellékszíjveret és lyukvédő (25 db);
- pikkelydíszes övveret és R-formájú szíjvég (24 db);
- díszítetlen övforgó (22 db);
- gyöngysorszegélyes övforgó (18 db);
- indás, pajzs alakú csüngős övveret (17 db);
- pajzsos testű, díszítetlen csat (17 db);
- díszítetlen mellékszíjveret és lyukvédő (16 db);

A leggyakoribb kísérőleletek kora a késő avar kor legutolsó fázisára tehető. Ugyanerre a korra utalnak más, viszonylag ritkábban előforduló verettípusok is: vésett-poncolt díszű, levél alakú csüngős övveret és övforgó; kétlapú szíjvégek; karéjos övforgó stb.¹⁸ Ezek mellett, ha kisebb számban is, de megtalálhatók még a korábbi, klasszikus griffes-indás műveltség verettípusai is.

Általában elmondható, hogy azok az övek amelyek liliomos övdísz volt, meglehetősen nagy változatosságról tanúskodnak. Egyrészt sok olyan van közöttük, melyek hiányos övről származnak,

másrészt pedig a kísérő övdíszek nagy számából következik (138 lelőhelyen 45 tárgytypus¹⁹), hogy a liliomos vereteken kívül, átlagosan három különböző övdísz volt egy övre szerelve.

Az övek felszereltségével kapcsolatban érdemes felhívni a figyelmet arra, hogy vannak olyan temetők, ahol több sírból is előkerültek ilyen veretek, és ezeknek az öveknek az összeállítása nagyjából azonos. Ilyenek például a Szarvas 75. lelőhely 80. és 88. sírja, a csúnyi sírok, illetve a szellői 9. és 69. sírok is, ahol a két-két öv összetétele alig-alig tér el egymástól. De a másik szarvasi lelőhely (68. lh.) 390. sírjából előkerült öv is majdnem teljesen megegyezik a két említett övvel. Sőt, az Orosháza-Béke Tsz területén feltárt sírból is szinte ugyanilyen veretsor került elő. Az említett lelőhelyek esetében nemcsak felszereltségükben, de az övdíszek stílusában is nagyon nagy a hasonlóság. Ez feltehetően abból adódott, hogy egy-egy régióban (=ötvösműhely?) meglévő stílusirányzatok is meghatározhatták az övek és övveretek készítését és felszerelését. A liliomos veretekkel előforduló övveretek gyakorisága alapján két, különböző összetételű övet különböztethetünk meg. A korábbi fázisban elsősorban indadíszes, pajzs alakú csüngős veretekkel, indás/laposindás csattal, pikkelydíszes, vagy virágszirom alakú, gyakran áttört mellékszíjveretekkel fordulnak elő. Később ezek helyét a vésett-poncolt díszes, hármascsoportosítású, levél alakú csüngős veretek, illetve mellékszíjveretek és lyukvédők, továbbá a díszítetlen, pajzs alakú övcsatok, és a pikkelydíszes levél alakú csüngős övveretek veszik át.

3. A liliomos díszű övveretek időrendjének pontosabb meghatározásához, a kísérő leletek között megvizsgáltuk a lószerszámdíszeket is. A felgyűjtött sírok közül mindössze 10 olyan volt, amelybe lovat és lószerszámot is eltemettek (2–3. táblázat). A lószerszámveretek között a merevcsüngős címer alakú veretek, a pikkelydíszes veretek, a vésett-poncolt díszítésű címer és pajzs alakú veretek, és a csótár a késő avar kor legfiatalabb rétegébe tartoznak.²⁰ Az ilyen lovassírokból előkerült liliomos övveretek mind a liliomos veretek, mind pedig a késő avar fémművesség legutolsó termékei közé sorolhatók. Az említett lószerszámveretek kora a 8. század utolsó harmadára, és 8–9. század fordulójára tehető.

IV. 4. Megvizsgálva a liliomdíszes veretes sírok temetőn belüli helyzetét, közelebb kerülhetünk a veretek relatív időrendjéhez.²¹ Az alábbi lelőhelyeken a temető szélső soraiban, illetve a szélső harmadában helyezkedik el a liliomos veretet tartalmazó sír: Holiare/Alsógellér, Kisköre-Halastó, Kiskörös, Komárno– u. Váradího/Révkomárom Váradí u., Komárno–Lodenice/Révkomárom-Hajó-gyár, Mistelbach, Münchendorf, Nové Zámky/Érsekújvár, Pitvaros-Víztározó, Prša/Perse, Šal'a II./Vágsellye, Šebastovce/Kassazsebes, Štúrovó/Párkány, Szellő-Vöő malom, Szentés-Kaján, Vár-

			Antropológiai kor meghatározás	Az őv használatának ideje (A halott kora - 16 év)	Az ővveretek készítésének valószínűsített legkorábbi és legkésőbbi ideje	A földbekerülés feltételezett időpontja
1	Sopronkőhida 134. sír	TÖRÖK 1973, 30	Inf. I.	-	791/800	791/800
2	Győr-Téglavető dűlő 258. sír	FETTICH 1943, 39	Inf. I.	-	791/800	791/800
3	Dunaszekcső-Téglagyár 41. sír	CS. SÓS 1968, 101	Inf. II.	-	791/800	791/800
4	Želovce 485. sír	ČILINSKÁ 1973, 122	Juv.	2	791/800	791/800
5	Mistelbach 36. sír	MITSCHA-MARHEIM 1941, 21-22	Juv. 18.	2	791/800	793/802
6	Szőreg-Belső ugar 4. sír	LÖRINCZY-SZALONTAI 1993, 289	Ad.	2-24	791/800	793-815/802-824
7	Szeged-Kundomb 111. sír	LIPTÁK-MARCSIK 1966, 31	Ad.	2-24	791/800	793-815/802-824
8	Szeged-Makkoserdő 311. sír	VÁMOS 1964	Ad.	2-24	791/800	793-815/802-824
9	Homokméggy-Halom 48. sír	GARAM 1975, 28	Ad.	2-24	791/800	793-815/802-824
10	Szebény I. 245. sír	TÓTH 1961, 584	Ad. 23-25.	7-9	791/800	798-800/807-809
11	Sopronkőhida 16. sír	TÖRÖK 1973, 12	Ad. 23-27.	7-11	791/800	798-802/807-809
12	Kiskörös 48. sír	LIPTÁK 1956, 35	Ad. 25-30	9-14	791/800	800-805/809-814
13	Žitavská Tůň 31. sír	VLČEK 1966, 139	Ad.-Mat.	24	791/800	815/824
14	Székkutas 3. sír	MARCSIK	35	19	791/800	810/816
15	Pitvaros 51. sír	MARCSIK	40	24	791/800	815/824
16	Vrbas 65. sír	NAGY 1971, 202	Mat. 45.	29	791/800	820/829
17	Kisköre 143. sír	GARAM 1979, 29	Mat.	24-44	791/800	815-835/824-844
18	Homokméggy-Halom 30. sír	GARAM 1975, 27	Mat.	24-44	791/800	815-835/824-844
19	Szarvas 68. lh. 158. sír	JUHÁSZ 1993, 137	Mat.	24-44	791/800	815-835/824-844
20	Szarvas 68. lh. 390. sír	JUHÁSZ 1993, 138	Mat.	24-44	791/800	815-835/824-844
21	Szarvas 75. lh. 80. sír	JUHÁSZ 1993, 141	Mat.	24-44	791/800	815-835/824-844
22	Szarvas 75. lh. 88. sír	JUHÁSZ 1992, 16	Mat.	24-44	791/800	815-835/824-844
23	Wiener-Neustadt 13. sír	HAMPL 1964, 71	Mat.	24-44	791/800	815-835/824-844
24	Pitvaros 167. sír	MARCSIK	45-50	26-31	791/800	817-822/826-831
25	Šebastovce 292. sír	B. KRIČKÁ-TOČÍK 1991, 60	Mat. 40-60.	24-44	791/800	815-835/824-844
26	Komárno-Lodenice 79. sír	GOMOLCÁK-JAKAB 1987, 350	Mat. II. 50-60.	34-44	791/800	825-835/834-844
27	Komárno-Lodenice 142. sír	JAKAB 1993, 314	Mat. II. 50-60.	34-44	791/800	825-835/834-844
28	Želovce 363. sír	ČILINSKÁ 1973, 100	Mat. 50-60.	34-44	791/800	825-835/834-844
29	Dunaszekcső-Téglagyár 35. sír	CS. SÓS 1968, 97	Mat. 53-56.	37-40	791/800	828-831/837-840
30	Pilismarót-Basaharc 6. sír	FETTICH 1965, 13	Mat. 58-62.	42-46	791/800	833-837/842-846

4. táblázat A lílomos veretek sírba kerülésének időpontja, az életkori adatok alapján

jük meghatározásában ad segítséget, de segítségükkel közvetve keltezhetőek azok a sírok is, amelyek a környezetükben fekszenek, de a bennük talált (vagy nem talált) leletek nem alkalmasak arra, hogy a korukat meghatározzuk.²²

5. Az utóbbi években mind gyakrabban merül fel annak az igénye, hogy a vizsgált tárgytipusok kettős időrendjéhez vizsgálat alá vonjuk a tárgyakat használó/viselő halottak korát is (MEDGYESI 1992, JUHÁSZ 1993, 142). Ennek segítségével a tárgyak relatív kronológiája mellett, közelebb kerülhetünk a lelet földbe kerülésének időpontjához.

Annál is inkább fontos ezt elvégezni, mert az avar kor utolsó periódusának történeti értelmezéséhez, az avar népesség továbbéléséhez fontos adalékokkal szolgálhat az eredmény.

Az alaptétel szerint a tárgytipus — valamilyen módszerrel megállapított — abszolút időrendjéhez hozzáadjuk a halott korát (levonva azokat az éveket, amikor még koránál fogva nem viselhetett övet²³), és ennek segítségével meghatározhatjuk az öves férfi halálának időpontját is (MEDGYESI 1992, 257). Mielőtt a vizsgálatot elvégeznénk, a tárgyak lehetséges készítésének időpontját kell

tisztázni. Az bizonyosnak látszik, hogy a késő avar fémművesség működésének legutolsó szakaszában készültek a liliomos övveretek. De vajon mit jelent ez abszolút időrendben? Kiindulási pontként a 8. század utolsó olyan éveit vegyük a tárgy készítésénél figyelembe, amikor még a későbbi történeti események nincsenek hatással az avar kori népesség mindennapjaira. Vagyis a feltételezésünk szerint, a frank-avar háborúkat megelőző években (791 előtt) a kézműipar, és így a fémművesség is zavartalanul működhetett.²⁴ Ennek megfelelően állítjuk, hogy a késő avar kori fémművesség termékeire kidolgozott relatív kronológia szerinti legkésőbbi tárgytípusok az említett háborúk előtti években készülhettek, vagyis a 790-es években. Ezzel a módszerrel szándékosan „alul keltezzük” a leleteket, ezért az így kapott eredmény csak az eltemetés legkorábbi időpontjait adhatja meg. Azért szükséges hogy alul keltezzük a készítést, mert az avar kori ötvösségre vonatkozóan olyan kevés adattal rendelkezünk, hogy ebből sem általában a késő avar kori, sem pedig a háborúk utáni ötvösséget nem ismerjük, ezért hipotézisként azt feltételezzük, hogy csak a háború kitöréséig működtek az ötvösműhelyek.²⁵ Nem feladatunk, hogy a 8. századot követő ötvösség meglétéről nyilatkozzunk, annál is inkább sem, mert általában az avar korra vonatkozóan meglehetősen kevés adattal rendelkezünk erről a mesterségről. A 8. századi ötvösműhelyekről a legtöbb ami elmondható, hogy egyes tárgytípusok területi csoportosulása arra enged következtetni, hogy a sűrűsödési pontok környékén működhetett egy-egy műhely.²⁶ Továbbá feltehető, hogy a műhelyek nagy valószínűség szerint a mindenkori territorriális központok környezetében működtek. Ebből a szempontból szóba jöhet egy kislelkező, dél-dunántúli, Szeged és/vagy Szentes környéki, illetve egy tiszántúli központ (SZENTPÉTERI 1993b, 168-169) és a hozzájuk kapcsolódó ötvösműhely is. A fenti központok — a tiszántúlit leszámítva — mind úgy helyezkedtek el, hogy az avar-frank háborúk, illetve a bolgár hadjáratok veszélyeztethették működésüket. Azonban konkrét adatunk nincs a háborúk okozta pusztításról, ezért azt sem tudjuk megállapítani, hogy ezek következtében valóban meg is szűnt-e az ötvösműhelyek működése.²⁷ A tényleges működésükben nem is annyira a háborúk közvetlen veszélyei akadályozták, hanem inkább közvetve, a bronz utánpótlásának a — korábban vélhetően szervezett — biztosítása.²⁸ Összegezve tehát, megállapítható, hogy az alul keltezett időrend szerint a 790-es években kaphatott övet az akkori felővezés előtt álló fiatal generáció.²⁹

Amennyiben elfogadjuk ezt a feltevést, akkor már nincs más dolgunk, minthogy a rendelkezésünkre álló antropológiai adatok alapján meghatározzuk a tárgyak földbekerülésének időpontját (4. táblázat).³⁰ A vizsgálható veretek nagy részénél

megállapítható, hogy biztosan a 800-as években hunyt el viselőjük. Tehát olyan időpontban amikor a történeti források egyébként hallgatnak az avarokról. Pedig nyilvánvaló, hogy a 9. század közepén is éltek a Kárpát-medencében avarok, és a korábbi tévhitekkel ellentétben a szabadságukat vesztett (?) avarokat senki sem akadályozta abban, hogy a szabadságuk egyik szimbólumát (?) is viseljék.

Az övek és egyéb ékszerek eltűnésének egyetlen oka lehetett, az pedig a nyersanyaghiány volt.

Mivel a többi sírból nem rendelkezünk kormeghatározással, ezért csak óvatosan feltételezhetjük, hogy a liliomos vereteket viselő öves férfiak többségében a 9. század első harmadában hunyhattak el.³¹

ÖSSZEGZÉS

Megállapíthatjuk, hogy a liliomdíszes övveretek készítésének ideje a késő avar kor legfiatalabb, még fémművességgel rendelkező szakaszára tehető. Ugyanakkor az embertani kormeghatározás alapján biztosan állíthatjuk, hogy ezek a veretek a 9. század első harmadában elhunyt viselőjükkel kerülhettek sírba. Vagyis újabb bizonyossággal szolgálhatunk arra vonatkozóan, hogy a 9. század első évtizedeiben az alföldi avarság megjelenésében alig különbözik a 8. század végi népességtől (SZŐKE 1994, 80). E népesség életében csak azt követően történik jelentősebb változás, miután a történelmi események következtében megszűnik mindenféle nyersanyag utánpótlása és megszűnnek a korábbi kapcsolatok is (SZŐKE 1994, 83, SZALONTAI 1992, 327-329). A háborúk utáni években valószínűleg teljesen megszűnik a fémművesség, és a korábbi „pompa” talán egyik utolsó elemei azok az övveretek és ékszerek, melyek még a béke éveiben készültek. E tárgyak, viselőjükkel együtt a 9. század első harmadában kerültek a földbe. Ebbe a körbe tartoznak a dolgozatunk tárgyát képező áttört liliomos veretek is. Természetesen nem állíthatjuk biztosan, hogy minden ilyen veret ekkor került a földbe, erre azonban joggal feltételezhetünk. Véleményünk szerint nincs arra szükség, hogy pontosan meghatározzuk, hogy hány fő élte túl a frank és bolgár támadásokat³², erre jelenlegi módszereink nem lehetnek alkalmasak. Annyi azonban bizonyos, hogy akkor amikor egy folyamat még alig kezdődött el, korai mennyiségi adatokat mondani a továbbélő alföldi avar népesség nagyságáról.

A rendelkezésünkre álló adatok szerint a vizsgált sírokat a 9. század első harmadában ásták meg. Nagy valószínűséggel állíthatjuk, hogy a liliomos veretes övet viselő férfiak többsége, minden bizonnyal a 9. század első évtizedeiben halhatott meg.

JEGYZETEK

- 1 Néhány irodalom az utóbbi évtizedek kutatásából: KOVRIG 1963, 236; TOČÍK 1963, 178; CS. SÓS 1968, 117; TÖRÖK 1973, 46-7, 62; GARAM 1975, 39; SZIMONOVA 1976, 73; KISS 1977, 142; GARAM 1979, 76-77; SOMOGYI 1984; PROFANTOVA 1992, 664, 685; JUHÁSZ 1993, 139.
- 2 Zábojnik vizsgálata csak a szlovákiai lelőhelyekre terjedt ki.
- 3 A szabadkai múzeum közöletlen leletét Ricz Péter szívességéből ismerem.
- 4 MFM ltsz.: 53.9.82-96, és 53.9.100-110. Közöletlen.
- 5 KJM ltsz.: 55.37.1-17. Közöletlen.
- 6 Közöletlen leletek a MFM-ban. A tárgyakat az ásató Bende Livia szívességéből ismerem.
- 7 JUHÁSZ Irén előadása „Az Alföld a 9. századba” című konferencián, Szeged 1992, november 30.
- 8 MFM ltsz.: 53.1.459, 53.1.838, 53.1.460. Közöletlen.
- 9 MFM ltsz.: 53.45.278-279, 53.1.271-9, 53.31.331-334. Közöletlen.
- 10 KJM ltsz.: 57.3.203-234. Közöletlen.
- 11 KJM ltsz.: 54.7.44. Közöletlen.
- 12 KJM ltsz.: 75.189.1-2. Közöletlen.
- 13 MFM GyN 67. Közöletlen.
- 14 MNM ltsz.: 119/1914.
- 15 A leletet Kiss Gábor szívességéből ismerem.
- 16 MNM ltsz.: 19.1930.5.
- 17 A tiszafüredi temetőben ez az 5., utolsó előtti fázis, melynek kora a 8. század utolsó harmada, illetve a 8-9. század fordulója (GARAM 1991, 94). 6. Fázis: előző fázis típusai, hiányos övek, használt veretek, vegyes garnitúrák, kevés lovassír, díszítetlen lószerszámveretek (GARAM 1991, 96)
- 18 A kísérő leletek időrendjéhez lásd: STADLER 1984; STADLER 1985; GARAM 1991, 94; SZALONTAI 1991, 468; SZENTPÉTERI 1993; MADARAS 1993, 27.
- 19 Természetesen a 45 típusnál sokkal több egyedi darabról van szó, de a vizsgálatunkban csak a nagyobb típuscsoportokat vehettük számba.
- 20 A késő avar kori lószerszámok időrendjéhez lásd GARAM 1981, 45; GARAM 1987, 97; GARAM 1991, 92; KISS 1991; SZENTPÉTERI 1993a, 54-56.
- 21 Az ilyen vizsgálat azonban nem lehet „teljes értékű”, mert egyrészt a temetők nagy része nincs teljesen feltárva, másrészt pedig nagyon sok esetben nem is közölték a temetőterképeket. Továbbá sokat segítené, ha az egyes temetők belső időrendjére vonatkozó vizsgálatok megtörténtek volna. Azonban bármennyire is furcsa, alig rendelkezünk olyan avar kori temetővel, amelynek ilyen irányú vizsgálatát a publikálók elvégezték volna.
- 22 Ezért csalóka az, ha csak azt az 50-60 alföldi avar sírt keltezzük a 9. századra (MADARAS 1993, 26), amelyben egyértelműen oda datálható leletet találunk. E sírok segítségével a környező sírok is viszonylag jól keltezhetők.
- 23 Erre vonatkozóan nincs pontos adatunk, azonban általában 16 éves korra teszik a felővezés idejét (LÁSZLÓ 1944, 273; KOVRIG 1963, 216; TOMKA 1985, 276).
- 24 Itt természetesen nem vehető figyelembe a történeti források által sem jelzett, és dokumentált, belső társadalmi változás vagy vihar feltevése. Ennek nem ismeretében feltétlenül mint békés évekre kell gondolnunk a háborúkat megelőző időszakra. Ezért nincs okunk azt feltételezni, hogy a béke utolsó percéig ne működhetek volna az ötvösműhelyek. Olyannyira nem, hogy valójában a frank háborúk első éveiben nem is számolhatunk jelentősebb veszteségekkel, illetve változásokkal (BÓNA 1994).
- 25 Az eddig előkerült emlékek Átokháza-Bilisics, Kunszentmárton, Jutas, Gátér, Fönlak, Klárafalva-B 60. sír (CSALLÁNY 1957, 127-128), Vác (TETTAMANTI 1979, 79), Rákóczi-falva-Kastélydomb (SELMECZI-MADARAS 1980, 149) közül a késő avar korra talán csak az átokházi lelet keltezhető. Ugyanakkor feltehető, hogy más mesterségekhez hasonlóan, az ötvösség is, mint nem népi kismesterség (LÁSZLÓ 1944, 82) családokban öröklődött, és a korábbi időkből származó ötvösleletek esetleg a későbbi korokban is meglévő műhelyekre utalhatnak. Noha ez a mérész feltételezés bizonyítékokkal nem támasztható alá, mégis mint elméleti lehetőséget fenntartjuk, pusztán azért, hogy a 8. századi ötvösségről valamilyen képet alkothassunk.
- 26 Mint például a négy- és ötkaréjos lószerszámveretek Kisalárdon valószínűsített műhelye (KISS 1991, 441), vagy a karéjos övveretek Szentés-Szeged könyéki műhelye (SZALONTAI 1991, 471).
- 27 Ezért a táblázatunkban a készítés idejénél két évszámot tüntettünk fel, a 791. és a 800. évet.
- 28 Az avar kori fémművesség által igényelt magas fokú szervezethez soha nem került a figyelem középpontjába. Pedig könnyen belátható, milyen munkát igényelt a nyersanyag beszerzése, legyen az akár vas, akár pedig bronz. A nyersanyagbeszerzése történhetett véletlenszerűen is, a talált tárgyakból, korábbi években esetlegesen a háborúk zsákmányából. Azonban nyilvánvalóan nem találhattak elegendő mennyiségű alapanyagot, ezért feltétlenül szükség lehetett a nyersanyag szervezett biztosítására. Máshonnan megközelítve: az avar kori Kárpát-medence a szállásterületen belül tele van ötvöstermekkel. Ugyanakkor ötvöslelettel alig rendelkezünk, és az sem valószínű, hogy ezeket a szépen megmunkált övvereket háziipar keretében állították volna elő. Vagyis minden bizonnyal nemcsak az előállítás lehetett igen szervezett, de komoly szervezést igényelt a kész termékek „terítése” is.
- 29 Övet azonban akkor is kaphatott valaki, miután a háborúk következtében megszűnt a fémművesség. Örökölhették, illetve ún. vegyes övet is kaphatott, így ezek szerint még néhány évet pluszban számíthatunk. Mivel a vizsgálatunk feltételezett időponton alapul, ezért nyugodtan elképzelhető, hogy a háborúk utáni években is veretes övvel gyakorolták a felővezés szokását (MEDGYESI 1992, 256).
- 30 Sajnos általános jelenség, hogy az avar temetőkben feltárt embertani anyag nem- és kormeghatározása meglehetősen alacsony fokon áll. Ezért a felgyűjtött 138 sír közül mi is csak 27-ről rendelkezünk a halott korára vonatkozó adattal. Azoknál a síroknál, ahol a publikációban nem szerepel becsült kormeghatározás, csak az életkor csoportját adták meg, ott LIPTÁK 1980, 88 alapján vettem fel az adatokat.
- 31 A földbekerülés vizsgálatát annyiban lehetne pontosítani, hogy a tárgyak készítésének idejénél figyelembe vesszük a tárgyak relatív időrendjét is, és ennek megfelelően a szeriációban korábbi tárgyak esetében értelemszerűen korábbi készítési időt határozunk meg. Jelen esetünkben viszont olyan kicsi a vizsgálatba vonható tárgyak esetszáma, hogy nem találtuk szükségesnek elvégezni ezt. Nem is beszélve arról, hogy meglehetősen nehéz feladat a szeriáció alapján akár néhány éves, esetleg egy évtizedes korkülönbséget is meghatározni.
- 32 „Mint láthatjuk, a négyféle megközelítés együttesen 29-30 lelőhelyen mintegy 50-60 sír esetében valószínűsítette az igen késői, valószínűleg 9. századi keltezését” „A 8. századi sok ezer sírral szemben az az 50-60 áll, melyet el tudunk különíteni. Ez az aránypár világosan mutatja az avar továbbélés nagyságrendjét”. (MADARAS 1993, 26-27).

IRODALOM

BÁLINT 1937

Bálint A.: Avar sírok Batidán. Gräber aus der Avarzeit in Batida. *Dolg* 13 (1937) 89-99.

BÓNA 1994

Bóna I.: Az Avar Birodalom végnapjai. Viták és eredmények. In: Honfoglalás és régészet. Szerk.: Kovács László. A Honfoglalásról sok szemmel I. Budapest 1994, 67-75.

BUDINSKÝ-KRIČKA 1956

Budinský-Krička, V.: Pohrebisko z neskorej doby avarskej v Žitavskej Tóni na Slovensku. Ein Gräberfeld aus der späten Avarzeit in Žitavska Tón in der Slowakei. *SlovArch* 4 (1956) 5-131.

BUDINSKÝ-KRIČKA-TOČÍK 1991

Budinský-Krička, V.-Točík, A.: Šebastovce. Gräberfeld aus der Zeit des awarischen Reiches. Katalog, Nitra 1991.

BUNARDŽIČ 1985

Bunardžič, R.: Čelarevo. Risultati delle ricerche nelle necropoli dell' alto medioevo. Roma 1985.

ČILINSKÁ 1966

Čilinská, Z.: Slawisch-awarisches Gräberfeld in Nové Zámky. *Archaeologia Slovaca-Fontes* 7, Bratislava 1966.

ČILINSKÁ 1973

Čilinská, Z.: Frühmittelalterliches Gräberfeld in Želovce. *Archaeologia Slovaca. Catalogi* V. Bratislava 1973.

ČILINSKÁ 1982

Čilinská, Z.: Dve pohrebiská z 8-9. storocia v Komárne. Zwei Gräberfelder aus dem 8-9. Jh. in Komárno. *SlovArch* 30 (1982) 347-393.

CSALLÁNY 1957

Csallány D.: Az Átokháza-bilisicsi avarkori sírleletek. Grabfunde aus der Avarzeit von Átokháza-Bilisics. *MFMÉ* 1957, 109-132.

ERÉLYI-NÉMETH 1969

Erdélyi I.-Németh P.: A Várpalota-gimnáziumi avar temető. (A Bakonyi Múzeum avarkori leletanyagának ismertetése, 1.). Avarien-Friedhof Várpalota-Gymnasium. *VMMK* 8 (1969) 167-198.

FETTICH 1943

Fettich N.: Győr a népvándorláskorban. Győr in Völkerwanderungszeit. In: Győr története a XIII. század közepéig. Szerk.: Lovas E. III. Győr 1943, 3-57.

FETTICH 1965

Fettich, N.: Das awarenzeitliche Gräberfeld von Pilismarót-Basaharc. *Studia Archaeologica* 3. Bp. 1965.

GARAM 1975

Garam, É.: The Homokmégy-Halom Cemetery. In: *Avar Finds in the Hungarian National Museum*. Ed.: Kovrig Ilona Bp. 1975, 9-48.

GARAM 1975a

Garam, É.: The Szebény I-III Cemetery. In: *Avar Finds in the Hungarian National Museum*. Ed.: Kovrig Ilona Bp. 1975, 49-120.

GARAM 1979

Garam, É.: Das awarenzeitliche Gräberfeld von Kisköre. *Fontes ArchHung* Bp. 1979.

GARAM 1981

Garam É.: A böcsi későavar lelet és köre. Der spätawarenzeitliche Fund von Böcs und seine Kreis. *ArchÉrt* 108 (1981) 34-51.

GARAM 1987

Garam, É.: Pferdegräber der awarenzeitlichen Gräberfeldes in Tiszafüred. Angaben der spätawarenzeitlichen Pferdebestattungen. *Alba Regia* XXIII (1987) 65-125.

GARAM 1991

Garam, É.: Die awarenzeitlichen Funde aus Ungarn im Römisch-Germanischen Zentralmuseum. Römisch-Germanische-Zentralmuseum Forschungsinstitut für vor- und frühgeschichte Kataloge vor- und frühgeschichtlichen Altertümer Band 25. Bonn 1991.

GOMOLCÁK-JAKAB 1987

Gomolcák, P.-Jakab, P. 1987: Anthropologische Analyse des Gräberfeldes in Komárno-Schiffswert. *SlovArch* 35-2 (1987) 345-364.

HAMPEL 1905

Hampel, J.: Altertümer des Mittelalters in Ungarn. I-III. Braunschweig 1905.

HAMPL 1964

HAMPL, F.: Neue awarenzeitliche Funde aus Niederösterreich. *ArchAust* 35 (1964) 66-85.

HORVÁTH 1935

Horváth T.: Az üllői és a kiskőrösi avar temető. Das awarischen Gräberfeld von Üllő und Kiskőrös. *ArchHung* 19 Budapest 1935.

JUHÁSZ 1986

Juhász I.: Avarkori temetők Orosháza határában. Bölcsészdoktori értekezés. Kézirat, Szarvas 1986.

JUHÁSZ 1992

Juhász I.: Újabb rovársíros emlék Szarvasról. In: Rovásírás a Kárpát-medencében. Szerk.: Sándor Klára. Magyar őstörténeti könyvtár 4. Szeged 1992, 15-19.

JUHÁSZ 1993

Juhász I.: Szarvas környéki temetők 9. századi leletei. Funde aus der awarischen Gräberfeldern aus dem 9. Jahrhundert in der Umgebung von Szarvas. In: *Az Alföld a 9. században*. Szerk.: Lőrinczy Gábor, Szeged, 1993, 137-143.

KADA 1906

Kada E.: Gátéri (kiskunszállási) temető a régibb közép-korból. *ArchÉrt* XXVI (1906) 135-155.

KÁRÁSZ 1894

(Hampel József) kárász L.: A tarjánvégi sírmező Hódmezővásárhelyen. *ArchÉrt* 14 (1894) 206-210.

KISS 1977

Kiss, A.: Avar Cemeteries in County Baranya. *Cemeteries of the Avar Period 567-829 in Hungary* 2. Bp. 1977.

KISS 1988

Kiss A.: Előzetes jelentés (II) a Kölked-feketekapu avarkori település és temetők ásátásáról. Vorbericht (II) über die Ausgrabung der awarenzeitlichen Siedlung und Gräberfelder von Kölked-Feketekapu. *FolArch* XXXIX (1988) 173-194.

KISS 1984

Kiss G.: A regölyi temető. Das Gräberfeld von Regöly. In: Kiss G.-Somogyi P.: Tolna megyei avar temetők. *Awarische Gräberfelder im Komitat Tolna. Dissertationes Pannonicae Ser. III. 2.* Bp. 1984, 123-160.

KISS 1985

Kiss, G.: Funde der Avarzeit aus Ungarn in Wiener Museen. 2. *ArchAust* 69 (1985) 147-163.

KISS 1991

Kiss G.: A Szombathely-Kőszegi úti avar lovassír (A késő avar négy- és ötkaréjos lószerszámveretek). Das awarische Reitergrab von Szombathely-Kőszegi út. (Die spätawarenzeitlichen vier- und fünfblättrigen Pferdegeschirrbeschläge). *MFMÉ* 1984-85/2 (1991) 431-462.

KISS-SOMOGYI 1984

Kiss G.–Somogyi P.: Tolna megyei avar temetők. Avarische Gräberfelder im Komitat Tolna. Dissertationes Pannonicae Ser. III. 2. Bp. 1984.

KÖLTŐ-LENGYEL-PAP-SZENTPÉTERI 1992

Költő L.–Lengyel I.–Pap I.–Szentpéteri J.: Etnikumok, régészeti kultúrák a kora középkori Pannóniában. (Egy Somogy megyei régészeti ásatás előzetes eredményei Vörs). Ethnika, archäologische Kulturen im frühmittelalterlichen Pannonien. (Vorläufige Ergebnisse einer archäologische Ausgrabung im Komitat Somogy/Vörs). JAMÉ 30-32 1987–1989 (1992) 283-307.

KÖLTŐ-LENGYEL-PAP-SZENTPÉTERI 1992a

Költő L.–Lengyel I.–Pap I.–Szentpéteri J.: Vorläufige Ergebnisse der Ausgrabungen am Gräberfeld Vörs aus dem 9–11. Jahrhundert (Ungarn, Komitat Somogy). Zur Problematik der Ethnika und archäologischen Kulturen im frühmittelalterlichen Pannonien. SlovArch XL (1992) 223-241.

KOVRIG 1963

Kovrig, I.: Das awarenzeitliche Gräberfeld von Alattyán. ArchHung XL Bp. 1963.

KÜRTI 1983

Kürti B.: Az avarok kora. In: Szeged története I. Szerk.: Kristó Gyula, Szeged 1983, 162-208.

LÁSZLÓ 1944

László GY.: A honfoglaló magyar nép élete. Budapest 1944.

LIPTÁK 1980

Lipták P.: Embertan és emberszármazástan. Budapest 1980.

LIPTÁK-MARCSIK 1966

Lipták P.–Borosné Marcsik A.: Szeged-Kundomb avarkori népeiségének vizsgálata. Die anthropologische Untersuchung des Gräberfeldes Szeged-Kundomb aus der Awarenperiode. AnthrKözl 10 (1966) 13-56.

LOVÁSZ 1992

Lovász E.: Késő avar temetőrészlet feltárása Alsózsoltán. Grabung eines spätawarenzeitlichen Gräberfeldes in Miskolc-Alsózsoltca. In: Régészeti tanulmányok Miskolc korai történetéből, szerk.: Rémiás Tamás. Miskolc 1992, 75-91.

LŐRINCZY-SZALONTAI 1993

Lőrinczy G.–Szalontai Cs.: Újabb régészeti adatok Csongrád megye területének 6–11. századi településtörténetéhez I. Archäologische Beiträge zur Siedlungsgeschichte des Komitats Csongrád im 6–11. Jahrhundert. I. HOMÉ XXX–XXXI/2 (1993) 279-320.

LŐRINCZY-SZALONTAI s.a.

Lőrinczy G.–Szalontai Cs.: Újabb régészeti adatok Csongrád megye területének 6–11. századi településtörténetéhez II. Archäologische Beiträge zur Siedlungsgeschichte des Komitats Csongrád im 6–11. Jahrhundert. II. s.a.

MADARAS 1991

Madaras L.: A Szentcsanak-temető és néprajzi vonatkozásai. Folklor és Etnográfia 57 Debrecen 1991.

MEDGYESI 1992

Medgyesi P.: Néhány megjegyzés a közép és késő avar kor időrendjéhez. Einige Bemerkungen zur Chronologie der Mittleren- und Spätawarenzeit. JAMÉ 30-32 1987–1989 (1992) 253-267

MITSCHA-MÄRHEIM 1941

Mitscha-Märheim, H.: Die frühmittelalterliche Gräberfunde von Misstelbach, Katzelsdorf, Münchendorf und Schwechat. Niederdonau. Natur und Kultur 8 (1941)

MÓRA 1906

Móra F.: Ásatás a Fekete-Szélen (Szeged-Alsótanya). ArchÉrt 26 (1906) 439-441.

MRT 1979

Magyarország régészeti topográfiája 5. Komárom megye régészeti topográfiája. Írta: Horváth István-H. Kelemen Márta-Torma István. Szerk.: Torma István, Budapest 1979.

NAGY 1971

Nagy, S.: Nekropole iz ranog srednjev veka u Ciglanu „Polet” u Vraszu. Das frühmittelalterliche Gräberfeld auf dem Gelände der Ziegelei „Polet” bei Vrba. RVM 20 (1971) 187-268.

NAGY 1895

Nagy G.: A Budapest-Lóversenyteri népvándorláskori lelet. ArchÉrt 15 (1895) 125-129.

B. NAGY 1993

B. Nagy K.: Székkutas-kápolnadűlő avar temető néhány 9. századi síregyüttese (Előzetes jelentés). Einige Grabkomplexe aus dem 9. Jahrhundert im awarischen Gräberfeld bei Székkutas-Kápolnadűlő (Vorbericht). In: Az Alföld a 9. században. Szerk.: Lőrinczy Gábor, Szeged, 1993, 151-164.

PÁSTOR 1968

Pástor, J.: Skelletgräberfeld aus dem VII. und VIII. Jahrhundert in der Ostslowakei. ŠtZ 16 (1968) 175-182.

PÁSTOR 1982

Pástor, J.: Slovansko-avarské pohrebisko vo Valalíkoč, okr. Kosice-vidiek. Histoica Carpatica 13 (1982) 305-333.

POGÁNY 1908

Pogány J.: Gombosi sírmező (Bács-Bodrog). ArchÉrt 28 (1908) 404-415.

PROFANTOVÁ 1992

Profantová, N.: Avarische Funde aus den Gebieten nördlich der awarischen Siedlungsgrenzen. In: Awarenforschungen II. Hrg.: F. Daim. Wien 1992, 605-778.

SAFARIK 1955

Safarik, O.: Nalazi sva nove avarszko-slovenske nekropole u Malom Idosu. Funde aus der neuen awarisch-slovenischen Nekropole in Mali Idjoš. RVM 4 (1955) 63-70.

SELMECZI-MADARAS 1980

Selmeczy L.–Madaras L.: Avarkori és X–XII. századi magyar köznépi sírok Rákóczi-falván. Avar and X–XIIth century hungarian commoner graves at Rákóczi-falva. SzMMÉ 1979–1980 (1980) 141-172.

SIMON 1993

Simon L.: Kőpakolások temetkezések a biatorbágyi avar temetőben (előzetes jelentés). Bestattungen mit Steinsetzung im awarischen Gräberfeld von Biatorbágy. HOMÉ 30-31/2 (1993) 141-170.

SOMOGYI 1984

Somogyi P.: A cikói temető. Das Gräberfeld von Cíkó. In: Kiss G.–Somogyi P.: Tolna megyei avar temetők. Avarische Gräberfelder im Komitat Tolna. Dissertationes Pannonicae Ser. III. 2. Bp. 1984, 37-102.

CS. SÓS 1958

Cs. Sós Á.: A keceli avarkori temetők. Die awarenzeitlichen Gräberfelder in Kecel. RégFüz Ser. II. 3. (1958)

CS. SÓS 1968

Cs. Sós Á.: A dunaszekcsői avar temető. Das awarenzeitliche Gräberfeld von Dunaszekcső. FolArch X (1968) 91-122.

STADLER 1984

Stadler, P.: Die Riemenzunge aus dem slawischen Hügelgrab 36 von Wimm. In: Friesinger, H.–Szameit, E.–Stadler, P.: Das slawische Gräberfeld von Wimm, Gem. Maria Taferl, Niederösterreich. ArchAust 68 (1984) 227-233.

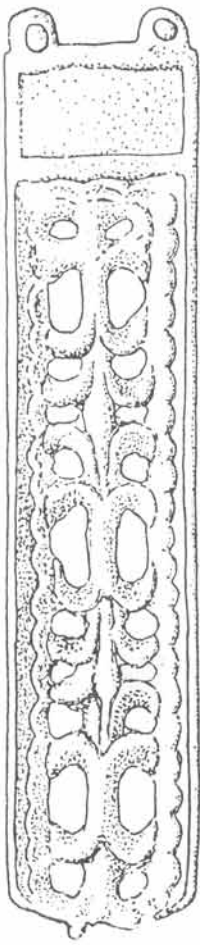
- STADLER 1985**
 Stadler, P.: Seriation awarischer Gürtelgarnituren I–II. Dissertation. Manuskript. Wien 1985.
- STUPNER 1988**
 Stupner, A.: Ringelsdorf. FÖ 24/25 1985-85 (1988) 333.
- STUPNER 1990**
 Stupner, A.: Ringelsdorf. FÖ 29 (1990) 263.
- SZALONTAI 1991**
 Szalontai Cs.: Megjegyzések az Alföld IX. századi történetéhez. (A késő avar karéjos övveretek) Bemerkungen zur Geschichte des Alföld im 9. Jahrhundert. (Spätawarenzeitliche Schuppenförmige Gürtelbeschläge). MFMÉ 1984–85/2 (1991) 463-482.
- SZALONTAI 1992**
 Szalontai Cs.: Megjegyzések az Alföld IX. századi történetéhez II. (Szarvas-Kákapusztá késő avar temetője). Anmerkungen zur Geschichte der Tiefebene im 9. Jahrhundert II. (Das awarische Gräberfeld von Szarvas-Kákapusztá Kettőshalom). JAMÉ XXX–XXXII (1992) 309-347.
- SZENTPÉTERI J. 1993**
 Szentpéteri J.: Kígyómotívum a griffes-indás népesség hagyatékában. Das Schlangenmotiv in der Hinterlassenschaft des Greifen-Ranken-Ethnikums. HOMÉ 30-31 (1993) 225-278.
- SZENTPÉTERI 1993a**
 Szentpéteri J.: Egy késő avar kori lovas tiszti jelvény A „csótár”. Ein spätawarenzeitliches Kavallerioffizierszeichen die Kopfbuschhülse. In: Lőrinczy Gábor (szerk) Az Alföld a 9. században., Szeged, 1993 49-62.
- SZENTPÉTERI 1993b**
 Szentpéteri J.: Az avar kori hadsereg legfelsőbb vezető rétege a régészeti források tükrében. Die Oberste Führungsschicht des awarenzeitlichen Heers im Spiegel der Archäologischen Quellen. Tisicum, SMMÉ VIII (1993) 163-179.
- SZIMONOVA 1972**
 Szimonova, E.: Toponár-Fészerlakpuszta. MittArchInst 3 (1972) 161-163.
- SZIMONOVA 1976**
 Szimonova, E.: Das spätawarenzeitliche Gräberfeld von Toponár. MittArchInst 6 (1976) 69-74.
- SZIMONOVA 1980**
 Szimonova E.: Ausgrabungen in Kaposvár-Fészerlak. MittArchInst 8/9 1978/79 (1980) 93-95.
- SZÖKE 1994**
 Szöke B. M.: A Kárpát-medence a 9. században, In: Kovács László (szerk.) Honfoglalás és régészet. A Honfoglalásról sok szemmel I. Budapest 1994, 77-84.
- TETTAMANTI 1979**
 Tettamanti S.: Avarkori öntőminta Vácról. Awararenzeitliche Gussform aus Vác. ArchÉrt 104 (1979) 79-85.
- TOČÍK 1963**
 Točík, A.: Pohrebisko a sídlisko z doby avarskej rise v Prši. SlovArch 11 (1963) 121-198.
- TOČÍK 1968**
 Točík, A.: Slawisch-awarisches Gräberfeld in Holiare. ArchSlov Catalogi I. Bratislava 1968.
- TOMKA 1985**
 Tomka P.: Kis avar néprajz. In: Az őshazától a Kárpátokig. Szerk.: Szombathy Viktor, Budapest 1985, 270-313.
- TOMKA 1994**
 Tomka P.: 9. századi népesség a Kisalföldön. In: Kovács László (szerk.) Honfoglalás és régészet. A Honfoglalásról sok szemmel I. Budapest 1994, 99-107.
- TÓTH 1961**
 Tóth, T.: Mogilnyik I. avarszkogo vremenyi sz. Szebény (VIII. v.) (Paleoantropologicseskij ocserk). The cemetery of Szebény I. (VIIIth century) from the avar epoch. Annales Historico-Naturales Musei Nationalis Hungarici 53 (1961) 571-613.
- TÖRÖK 1973**
 Török GY.: Sopronkőhida IX. századi temetője. The Cemetery of Sopronkőhida in the 9th Century. Fontes ArchHung Budapest 1973.
- TÖRÖK 1975**
 Török, GY.: The Kiskőrös Cebe-puszta Cemetery. In: Avar Finds in the Hungarian National Museum. Ed.: Kovrig Ilona Budapest 1975, 305-311.
- TRUGLY 1987**
 Trugly, A.: Gräberfeld aus der Awarischen Reiches bei der Schiffswerft in Komarno. SlovArch XXXV (1987) 251-344.
- TRUGLY 1993**
 Trugly, A.: Gräberfeld aus der Zeit des awarischen Reiches bei der Schiffswerft in Komarno II. (1987-1989). SlovArch XLI (1993) 191-307.
- VÁMOS 1964**
 Vámos K.: A Szeged-Makkoserdő avar kori temető embertani elemzése. Egyetemi szakdolgozat, JATE Embertani Intézet, Szeged 1964.
- VLČEK 1966**
 Vlček, E.: Antropologický materiál iz Žitavskej Tóňe. Das osteologische Material vom Gräberfeld in Žitavska Těň. SlovArch 4 (1966) 132-161.
- ZÁBOJNÍK 1991**
 F. Zábójník: Seriation von Gürtelbeschläggarnituren aus dem Gebiet der Slowakei und Österreichs (Beitrag zur Chronologie der Zeit des awarischen Kaganats). In: K problematika osídlenia Stredodunajskej oblasti vo vcasnom stredoveku. Nitra (1991) 219-321.
- ZOLTAY 1927**
 Zoltai L.: Jelentés a Debrecen Szabad királyi város múzeumának és közművelődési könyvtárának 1926. évi működéséről. Debrecen sz. kir. város Múzeumának kiadványa. XXI. Debrecen 1927.

DIE SPÄTAWARENZEITLICHE MIT LILIEN VERZIERTE GÜRTELBESCHLÄGE

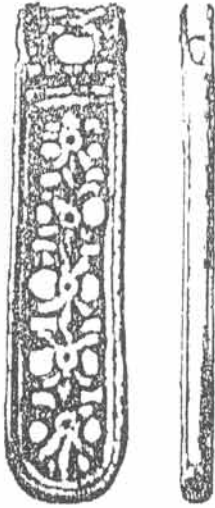
Resümee

Der spätawarenzeitliche aus Bronze gegossene, mit Lilien verzierte Gürtelbeschlag vertritt die letzte Phase der Metallkunst dieser Epoche. In dieser Studie untersuchten wir die Funde mit dem Ziel, um deren Typologie und relative bzw. absolute Chronologie gründlicher ausarbeiten zu können. Zur Zeit kennen wir solche Gürtelbeschläge aus 138 Gräber der 87 Fundorte im Gebiet des Karpeten-Beckens (Karte 1.). Laut der für die Funde des Typs gefertigten Seriationstabelle sind die mit Lilien verzierten Gürtelbeschläge Produkte der letzten Phase der Spätawarenzeit (Tabelle 1.). Wir kamen zu ähnlichen Folgerungen, als wir das Alter der genannten Gürtelbeschläge mit Hilfe der Funde der Gräber mit Zaumzeug bestimmten (Tabellen 2-3.). In unserer Studie versuchen wir festzustellen, wann diese Gegenstände unter die Erde kamen. Wir gingen davon aus, daß die mit Lilien verzierten Gürtelbeschläge die jüngste Schicht der spätawarenzeitlichen Metallkunst vertreten, das heißt, daß die Zeit ihrer Produktion nach unseren jetzigen Kenntnissen in der absoluten Chronologie entweder in den vorangehenden oder in der folgenden Jahren des fränkischen Krieges erfolgte. Da wir nach

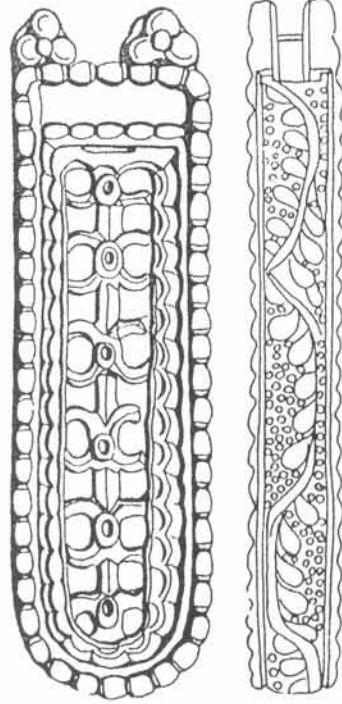
heutigem Wissen nicht sicher behaupten können, daß die Metallkunst auch in den nachfolgenden Jahren des Krieges in unveränderter Form weiterexistierte, nehmen wir als Hypothese an, daß der letzte mögliche Zeitpunkt der Fertigung dieser Gegenstände 791/800 ist. Dazu gaben wir das Alter des Gestorbenen (abgerechnet die ungefähr 16 Jahren, als er noch wegen seines Alters keinen Gürtel trug) und so bekamen wir die Zeit der Bestattung des Toten (Tabelle 4.). Die Gräber, die nach den zu unserer Verfügung stehenden Angaben untersucht wurden, wurden in dem ersten Drittel des Jahrhunderts gegraben. Es gibt unter ihnen aber auch einige, die in der Mitte des 9. Jahrhunderts gegraben wurden. Mit Hilfe dieser Methode können nicht nur die untersuchten Gräber datiert werden, sondern auch die in ihrer Nähe. Wir können mit großer Sicherheit behaupten, daß die Mehrheit der Männer, die einen Gürtel mit einem lilienverzierten Gürtelbeschlag trugen, aller Wahrscheinlichkeit nach in den ersten Jahrzehnten des 9. Jahrhunderts starb. Durch unsere Untersuchungen haben wir mit neuen zusätzlichen Angaben den Orten und der Größe des Weiterlebens der Awaren beigetragen.



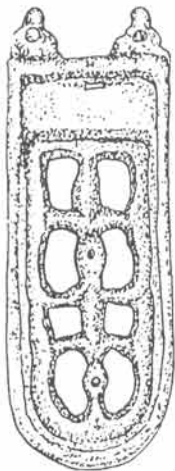
1



2



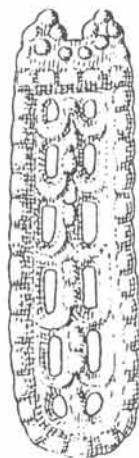
3



4

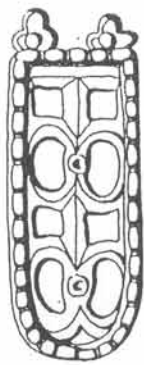


5



6

I. tábla: A lilimos nagyszíjvégek típusai: 1: 1/1 típus; 2: 1/2 típus; 3: 1/3 típus; 4: 1/4 típus; 5: 1/5 típus; 6: 1/6 típus



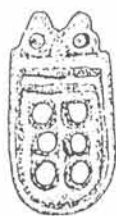
1



2



3



4



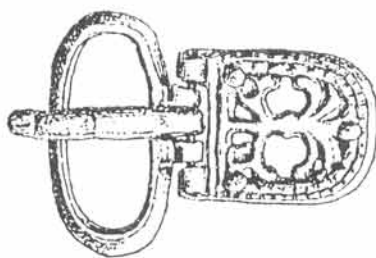
5



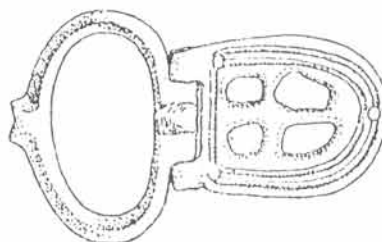
6



7



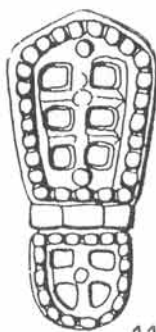
8



9



10



11



12



13

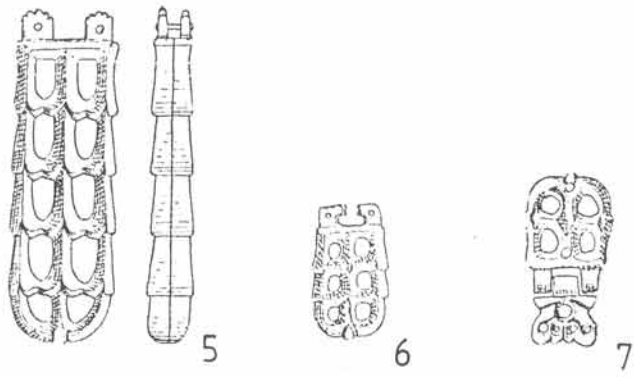
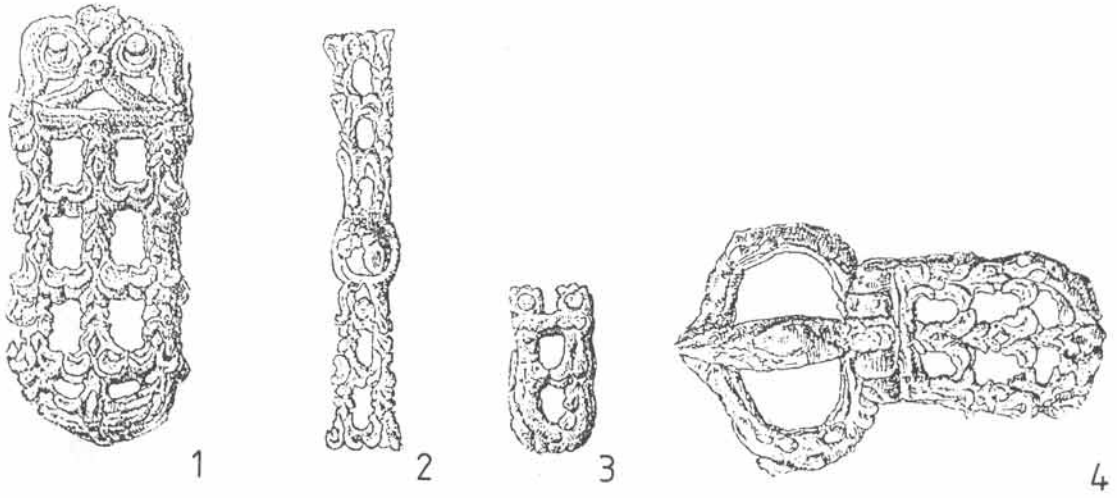


14

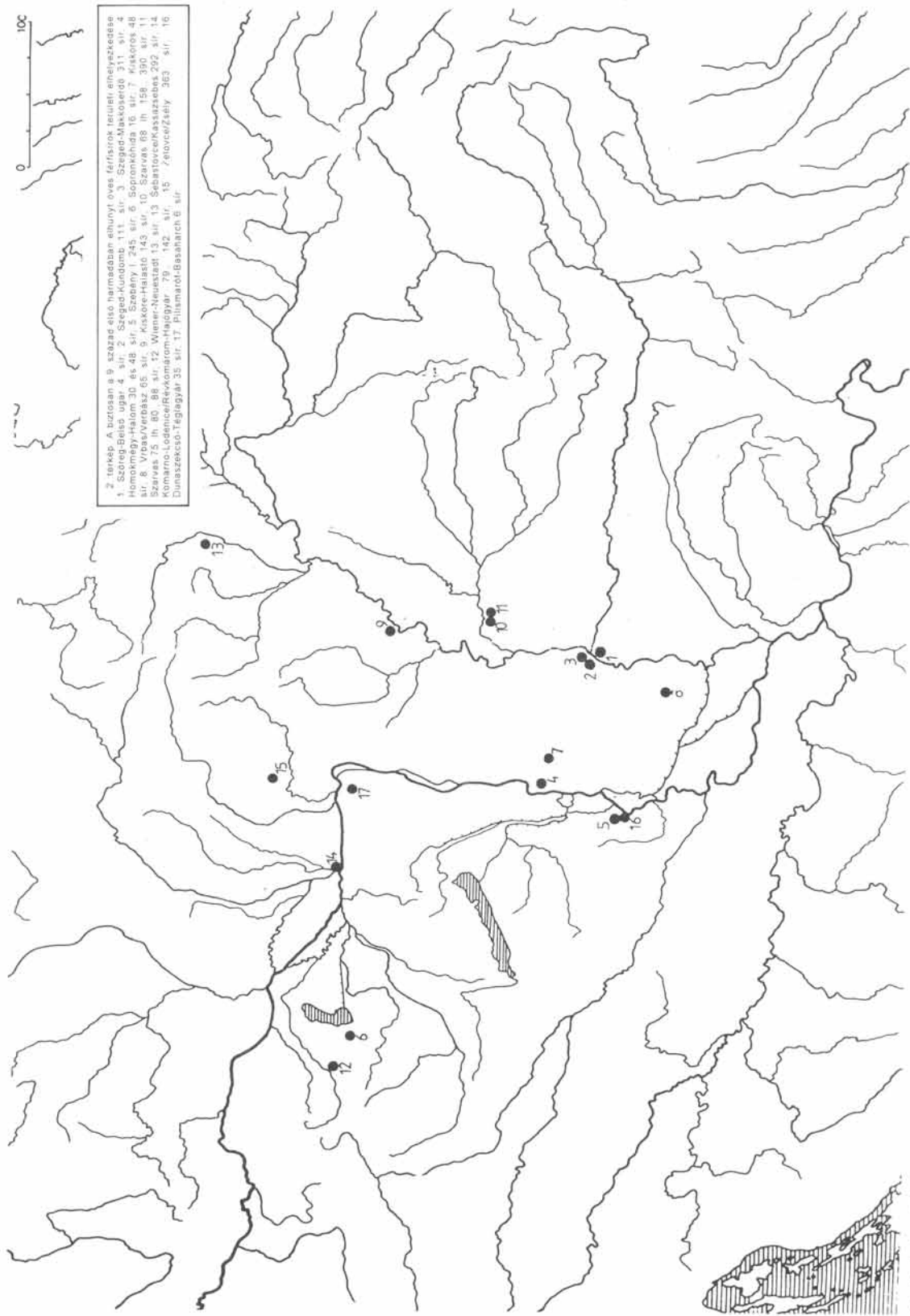


15

II. tábla: A liliomos övveretek típusai: 1: II/1 típus; 2: II/2 típus; 3: II/3 típus; 4: II/4 típus; 5: II/5 típus; 6: II/6 típus; 7: II/7 típus; 8-9: III. típus; 10: IV. típus; 11-15: V. típus



III. tábla: A lilimos övveretek típusai: 1-7: VI. típus



2. térkép: A biztosan a 9. század első harmadában elhunyt öves férfisírok területi elhelyezkedése