

Kelta temetők Somogy megyében

NÉMETH PÉTER GERGELY

Somogy megyéből eddig kevés kelta sír került bemutatásra, Büssüből¹ és Zamárdiból² egy-egy, míg Sávolyból³ két sír vált ismertté. 1981-ben Szabadi-Szabadi-hegyről 12 sír,⁴ 1989-ben a somogytúri homokbányából 3 sír és számos, a temetőből származó szórványlelet,⁵ míg Ordacsehi Kécsimezőről 1991 óta kelta temető és telep leletei kerültek elő.⁶ Ebben a tanulmányban a korábban előkerült sírokat, valamint az olyan leleteket ismertetem, melyekről feltételezhető, hogy temetőből származnak. A korábbi publikációkban szereplő sírleleteket csak megemlítettem, ahol lehetett, a kronológiai besorolást elvégeztem. Nem vettem fel az ismeretlen lelőhelyű, régi gyűjtésből származó tárgyakat, ahol csak leltárkönyvi utalás történt arra, hogy sírből kerültek elő, szükségesnek tartottam viszont a korábbi adatok korrigálását, és amennyiben lehetőségem volt rá, a meglévő lelőhelyeket terepbejárással próbáltam pontosítani. Megemlítettem azokat a lelőhelyeket is, ahonnan biztosan kelta leletek nem kerültek be a kaposvári múzeum gyűjteményébe és ezeket a térképen is szerepeltettem a hiteles kelta sírleletek előkerülési helyével együtt.⁷

I. Balatonboglár-Szőlőskislak-Ilfűség utca

1995-ben Hegedűs Lajos (Balatonboglár-Szőlőskislak-Ilfűség u. 6.) telkén szennyvízakra ásásakor sírlelet került elő, mely Horváth Ivánnak, a Balatonboglári Városvédő Egyesület vezetőjének a közvetítésével került a kaposvári múzeumba.⁸ A sírhoz urnaalakú edény, tál, hasonló edény töredékei, vaslánc darabja és állatcsont tartozott. A leleteken kívül kalcinált emberi csonttöredék is előkerült, a sír rítusa eszerint hamvasztásos, feltehetően szórthamvasztásos volt.

1. Vaslánc töredéke

Csavart vaslánc karikában végződő töredéke, melyhez bõrmaradvány oxidálódott. Tör. H: 6 cm. A karika Á: 2,4-3,2 cm. (I. t. 1.)

2. Urna

Kihajló peremű, a nyakon borda, a váll és a has találkozásánál árkolás fut körbe. Kiegészített, szürke. M: 37 cm. Szá: 14,5 cm. Fá: 17,6 cm. (I. t. 4.)

3. Tál

Kihajló peremű, a nyakon árkolás fut körbe, a fenék enyhén benyomott. Sötétszürke, kiegészített. M: 18,6 cm. Szá: 23,7 cm. Fá: 6 cm. (I. t. 3.)

4. Tál töredékei

Kihajló peremű, kis tál felső részének töredékei. Sötétszürke, kiegészített. Szá: 15,4 cm. (I. t. 2.)

5. Állatcsont

Fiatal, kifejtett kansertés bal állkapcsa.⁹

Az urna párhuzamait a balatonyöröki temető 3. sírjából¹⁰ és a vonyarcvashegyi sírből¹¹ előkerült edényekben találjuk meg. A balatonyöröki temető a LT C1 időszakra tehető, a vonyarcvashegyi leletek a LT C időszakra keltezhetők. Az ép tálhoz hasonló darabokat ismerünk Sávolyról¹² és Balatonyörökről.¹³ Mindkét edény a LT C1 időszakra keltezhető. A balatonboglári sír kisebb, töredékes tálja az ép edényhez hasonló formájú. A vaslánc-töredék pontos kronológiai besorolása nem lehetséges. A sír a fentiek alapján a LT C1 időszakra keltezhető.

2. Balatonszemes-Községi temető

A községi temető területéről kelta sírok előkerüléséről van tudomásunk, ugyanakkor régészeti leletek nem kerültek be a kaposvári múzeumba, így a kelta korba való sorolásuk kérdéses.¹⁴

3. Büssü-Szőlőhegy

Ny-K tájolású, csontvázas sírlelet került elő 60 cm mélységből.¹⁵ A jobb lábnál tál, „deréktájon”, a baloldalon vaskard, a jobboldalon vasláncza volt.¹⁶

A vasláncza a LT C időszakra jellemző típusú.¹⁷ A kard méretei nem ismeretesek, a koptató formája¹⁸ alapján szintén a középső kelta időszakra keltezhető.

4. Felsőmocsolád-Földvár

A múlt század végén csontvázas temetőből származó leletekről történt említés, melyek a leírás alapján a kelta korba tartoztak. Leletek a kaposvári múzeumba nem kerültek be.¹⁹

5. Fiad

A szórványként előkerült, a 3. századra keltezett bronztorques minden bizonnyal temetőből származhatott, de pontos előkerülési helye és leletkörülményei nem ismeretesek.²⁰ Szőke Béla 1950. évi terepbejárása során Fiadtól délre kelta települést azonosított.²¹

6. Gadács-Mező utca

1990-ben hamvasztásos sír került elő Czigelheim János (Gadács, Mező u. 13) kertjében.²² Leletmentés során már csak a sír helyét sikerült azonosítani és a mellékletek elhelyezkedését rögzíteni. A sírban urna és egy másik edény között egy kalcinált emberi csonttöredék és állatcsont volt. A sírhoz tartozott még egy bronzfibula és egy bronzgomb. 1997-ben további, a sírhoz

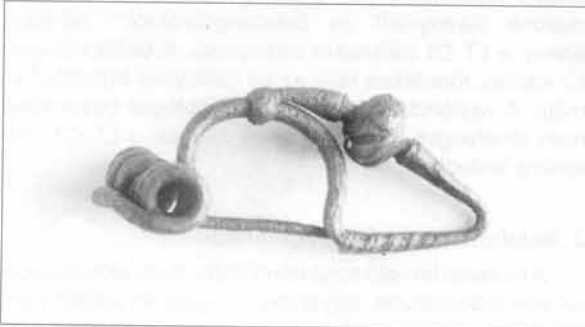
tartozó leletek bukkantak fel, melyek magántulajdonba kerültek, így egy urna és egy töredékes vasfibula. Az egyetlen megmaradt embercsont felnőtt egyénhez tartozott.²³

1. Edény töredékei

Kihajló peremű edény töredékei. A nyakon borda, a vállon árkolásokkal kísért borda díszíti. A fenék profilált, enyhén benyomott. Sötétszürke. Fá: kb. 9,5 cm. Fv.: 0,6 cm. (I. t. 5.)

2. Edénytöredékek

Vékonyfalú, részben árkolt, szürke színű töredékek, valószínűleg tál darabjai. Fv.: 0,4 cm.



1. kép: Bronzfibula Gadács-Mező u.

3. Bronzfibula

Ép bronzfibula, a tűtartót rovátkolás díszíti, árkolásokkal tagolt profilált gombbal díszített lába kétoldalt visszahajlik a kengyelre. Alsóhúros, 4+4 elosztású. H: 4,3 cm. Sz: 1,8 cm. (I. t. 6., 1. kép.)

4. Bronzkorong

Egyik oldalán a szélénél árkolással díszített üreges bronzkorong, öv tartozéka lehetett. Töredékes. Á: 2,7 cm. M: 1,8 cm. (I. t. 7., 2. kép.)

5. Állatcsont

Kismalac mellső lába.²⁴

6. Urna

Kihajló peremű, a nyakon borda fut körbe, erősen kihasasodó. A váll és a has találkozásánál árkolások közötti bordadísz. Csillámos felszínű, kívül-belül jól látható korongolásvonalakkal, szürke. M: 24 cm. Szá: 22,5 cm. 13,8 cm. (I. t. 8.)

7. Töredékes vasfibula

7. Gadács-a község délkeleti része

Feltehetően temetkezésből származó, szórványként előkerült bronztorquest és karpereceket ismerünk Gadácsról, melyek a Mező utcai kelta sírtól délre kb. 200 méterre kerültek elő.²⁵ A két gadácsi sír minden bizonnyal egy nagyterjedésű temetőhöz tartozott.

1. Bronzkarpercec

Árkolásokkal tagolt rovátkolásokkal díszített, nyitott ép karperec. Á: 4,6-5,4 cm. V: 0,2 cm. (I. t. 9., 3. kép.)

2. Bronzkarpercec

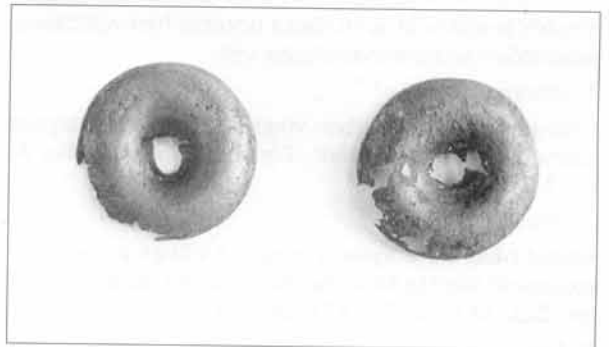
Két végén megvastagodó, rovátkolt díszítésű nyitott ép karperec. Á: 4,4-5,5 cm. V: 0,2 cm. (I. t. 10., 3. kép.)

3. Bronztorques

Pecsétlősvégű ép, bronz nyakpercec plasztikus díszítéssel. Á: 11,9-12,6 cm. V: 0,3 cm. (I. t. 11., 3. kép.)

A Mező utcai leleteket nézve az ép urnához (I. t. 8.) hasonló edény a bodroghalmi,²⁶ míg a töredékes urna (I. t. 5.) párhuzama a váci temetőből ismert.²⁷ A váci urna még LT B2, a bodroghalmi már LT C1 korú leletekkel együtt került elő. A gadácsi sír harmadik edénye nagyon töredékes, valószínűleg tál lehetett. A bronzfibula párhuzamait a jászberényi²⁸ és a váci temetőben találjuk meg,²⁹ utóbbit LTC1 korú leletekkel együtt. Ilyen rövid, félköríves kengyelű, egygombos fibula Mező utcai temetőjében is megtalálható.³⁰ A bronzkorong megfelelőit a balatonygyöröki³¹ és a hévizi³² temetőben találjuk meg, azzal a különbséggel, hogy az utóbbi darabok tömörek. Mindkét temető a LT C1 időszakra keltezhető.³³ A balatonygyöröki és a hévizi sírból egyaránt 3-3 bronzkorong került elő, ezért feltételezhető, hogy a megbolygatott gadácsi sírhoz több bronzkorong tartozott. A sír a LT C1 időszak elejére keltezhető.

A másik gadácsi lelet bronztorquesének megfelelője a Vel'ka mačai temető 39., női sírjából került elő, melyet Blažej Benadić a LT B2 időszakra keltez.³⁴ A 2. számú bronzkarpercec (I. t. 10.) analóg darabjai a rezi³⁵ és almásfüzitői³⁶ temetőkből származnak, utóbbi esetben a sírban két karperec mellett torques is volt. A sír datálása a LT B2 időszak vége, a karikaékszerek és a szintén a sírban lévő duxi fibula alapján.³⁷ Ugyancsak LT B időszakra keltezhető bronzkarpercec került elő a másik (I. t. 9.) karperechez hasonló darabbal együtt a Győrmenfőcsanakai temető 16. sírjában.³⁸ A gadácsi bronztárgyak tehát a LT B2 időszak végére keltezhetőek és az almásfüzitői példa megerősíti azt, hogy egy síregyütteshez tartoztak.



2. kép: Bronzkorong Gadács-Mező u.

8. Igal-kazsoki út

1935-ben Igaltól 1 km-re, a kazsoki út építésekor 40 cm mélységben vaskardot a tok töredékeivel, egy kisméretű ép edényt, urnaalakú edényt és egy edénytöredéket találtak, ezekből ma már csak a kisméretű edény van meg.³⁹

1. Edény

Kihajló peremű, belül jól látható korongolásnyomokkal. Kiegészített, kopott, szürke. M: 6,7 cm. Szá: 8,3 cm. Fá: 5,9 cm. (II t. 1.)

A hiányzó urna a leltárkönyv rajza alapján éles hastörésvonalú, a törésvonalon árkolással, pereme a beadáskor már hiányzott, az edény formája alapján kihajló peremű volt. A másik edény alacsony talpgyűrűs edény aljtörédeke, míg a vaskard éles válltörésű, a penge töredezett, az előlap és a hátlap több töredékével.

9. Igal-TSZ Gabonaszárító

Az Igal-Kazsok közötti út mellett lévő gabonaszárítónál az 1970-es években újabb kelta sírok kerültek elő. A két lelőhely valószínűleg összefügg. A kaposvári múzeumba egy vaskard és egy vágókés jutott be.⁴⁰ A találok elmondása szerint a fegyverek egymás mellett feküdtek, más lelet nem volt, a tárgyak sírból kerültek elő. Ezenkívül három, Ny-K tájolású csontvázas sírról tettek említést, az egyik sírban vas vagy bronz lábperec volt, melyet nem őriztek meg.

1. Vaskard

Négyzet keresztmetszetű markolatnyújtvánnyal, a váll asszimmetrikus, kivágott. A pengén erős borda húzódik végig. A markolatnyújtvány és a pengevégződés enyhén meghajlított. H: 80,9 cm. A markolatnyújtvány H: 11,4 cm. A penge Sz: 4,2 cm. (II t. 2a-b.)

2. Vágókés

Nagyméretű, enyhén ívelt hátú vágókés, markolata gombban végződik. H: 45,5 cm. A penge Sz: 7,7 cm. A gomb Á: 2,2-2,5 cm. (II t. 3.)

A kazsoki úti sírból származó edényhez hasonló darab kerül elő a LT C időszak elejére keltezett borsosgyőri temetőből.⁴¹ A gabonaszárító területén előkerült sír vágókése a LT C időszakra keltezhető.⁴² A vaskard szintén jellemző LT C forma.⁴³ Az igali kelta temető korát a LT C időszakra tehetjük.

10. Kaposvár-Megyei Könyvtár

1963-ban a Megyei Könyvtár építésekor NY-K vagy K-Ny tájolású csontvázas sír került elő. A találskor a csontvázat és egy kis edényt szétműtük. A múzeumba töredékes vaslánc és bronzkarperecek kerültek be Búzás Tivadar révén. Draveczy Balázs, leletmentése során 106 cm mélységben kelta urnát talált, egyéb jelentőséget nem lehetett rögzíteni.⁴⁴

1. Bronzkarperec

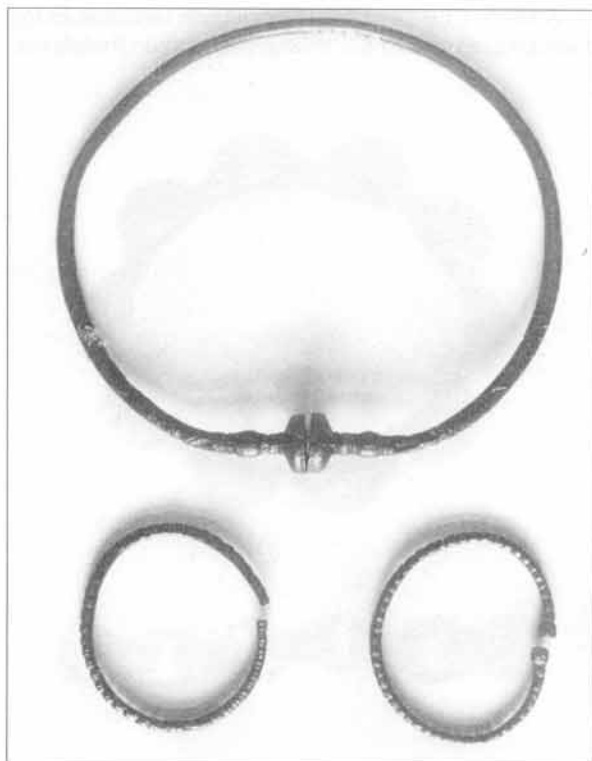
Csuklós záródású, 10 tagból álló babos karperec. Á: 6-6,5 cm. Sz: 2 cm. (II. t. 4., 4. kép.)

2. Bronzkarperec

Lemezes karperec töredéke, bordával kiemelt, hármastagolású díszítéssel. Á: 6 cm. V: 0,8 cm. (II. t. 5.)

3. Bronzkarperec

Hasonló karperec két töredéke, az egyik az egymásba dugott zárórész megmaradt, ezen hálómintás bekarcolás látható. V: 0,8 cm. (II. t. 6 a-b.)



3. kép: Gadácsi bronzékszerek

4. Bronzkarperec

Elveszett. Leírása a leltárkönyvből: "Bronzból készült, bordázattal készített karperec, szembeforduló levágott végekkel. Á: 5,5 cm. Sz: 0,3 cm."⁴⁵

A karpereceken a találskor textillenymat volt megfigyelhető.⁴⁶

5 Vaslánc töredéke

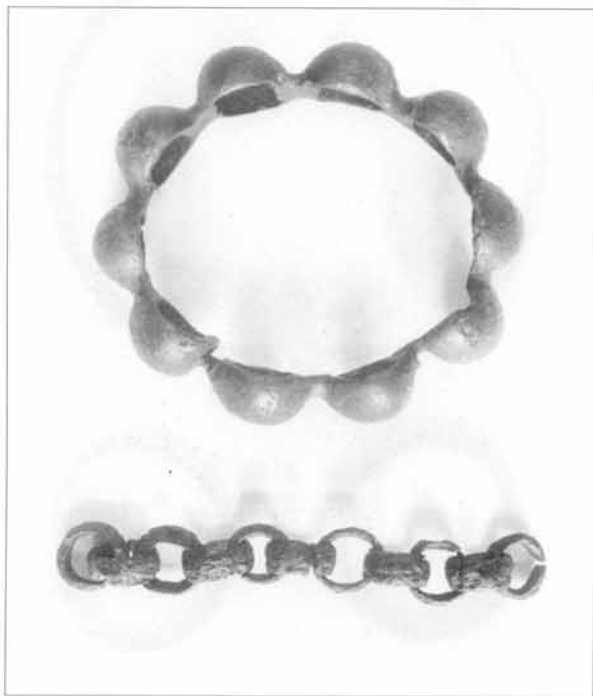
Egymásba fűzött karikából álló vaslánc darabja. 12 szem maradt meg, az egyik szem töredékes. H: 8,4 cm. A karika Á: 0,9-1 cm. (II. t. 7., 4. kép.)

6. Urna

Kihajló peremű, a vállán árkolás fut körbe. Kiegészített, szürke. M: 30 cm. Szá: 14 cm Fá: 10 cm. (II. t. 8., 5. kép.)

Az urna párhuzamait a szlovákiai temetőkben találjuk meg: Trnovec nad Váhom-Horný Jatov 87. sír⁴⁷ és Holiare 529. sír,⁴⁸ az előbbi kissé kiöblösödő példány a LT B2 - C1 időszakra, a másik, formailag megegyező darab a LT C1 időszakra keltezhető.⁴⁹ A babos karperechez hasonló a borsosgyőri⁵⁰ temetőből ismert. A tárgy típusa a LT C időszakra keltezhető.⁵¹ A lemezes karperecek párosával fordulnak elő a kelta sírokban, a kaposvári darabokhoz hasonló, a zárórész bekarcolt díszítését illetően is megegyező darabok a jászberényi⁵² és a dubniki⁵³ temetőben kerültek napfényre LT B2 környezetben.⁵⁴ A már elveszett bronzkarperec a gadácsi karperechez (I. t. 9.) hasonló volt és így szintén a LT B2 időszakra keltezhető. A töredékes vaslánc pontosabb kronológiai besorolásra nem alkalmas.

A sírhoz LT B2 és LT C1 korú leletek tartoztak és így a temetkezésre a LT C1 időszak elején kerülhetett sor.



4. kép: Bronzkarperec és vaslánc
Kaposvár-Megyei Könyvtár

11. Kaposvár-VBKM

A Kaposvár északkeleti részén, a VBKM (Villamos Berendezés és Készülék Művek- ma Kawetra Kft.) közelében lévő homokbányában kb. 30 sírt pusztítottak el.⁵⁵ 1967-ben Szabó Lajos a kaposvári múzeumba behozott egy szürke kelta korsót és egy „vörösre égett tál” töredékét, mely elmondása szerint csontvázas sírból származott. A tárgyak ma már nem azonosíthatók a múzeumi leletek között. Szabó Lajos említést tett még két csontvázas sírről, ezek azonban a leírás alapján nem a kelta korba tartoztak, a korábban elpusztított sírok kora is bizonytalan maradt.⁵⁶ Maráz Borbála 1968-ban végzett leletmentése során bronzkori temető- és telepleletek mellett egy kelta sírt tárt fel, valamint több szórványként előkerült kelta leletet gyűjtött össze, így egy díszített edényt, valamint erősen megégett vas- és bronzkarperceket, amelyek hamvasztásos sírok mellékletei lehettek.⁵⁷

1. sír:

A VI. szelvényben, 70 cm mélységben került elő a tál, szájával felfelé, kissé oldalra billenve, mellette csontok.

1. Tál

Kihajló peremű, a perem alatt erős bemélyítéssel. Szürke színű felülete nagyrészt lepattogzott. Porózus, kiegészített. M: 10 cm. Szá: 22,7 cm. Fá: 10,1 cm. (II. t. 9.)

Szórványleletek a temető területéről:

1. Csupor

Kihajló peremű, a nyakon árkolások, a vállon árkolásokkal kísért borda fut körbe, omphaloszos. A hason ívelt bebökdösött pontsorok vannak, melyek közül néhány a borda alatti árkolásba is benyúlik. Világosbarna. M: 10,6 cm. Szá: 8,7 cm. Fá: 3,4 cm. (II. t. 10., 6.kép.)

2. Vaskarperec töredékei

Plasztikus díszítésű vaskarperec töredékei. Á: 0,4 cm. (II. t. 11.)

3. Vaskarperec töredékei

Bordázott vaskarperec töredékei. (II. t. 12.)

4. Bronzkarperec

Lemezkarperec töredékei. Á: 0,8 cm.

5. Edénytöredékek

Edény oldal- és aljtöredékei. Szürke. Fv. : 0,3 cm.

6. Aljtöredék

Edény aljtöredéke. Sárgásszürke. Fv. : 0,5 cm.

7. Edény töredékei

Edény oldal- és aljtöredéke. Porózus, sárga, belül szürke. Fv. : 0,4 cm.

8. Edénytöredék

Nagyobb edény váll- és hastöredéke. A vállon árkolásokkal kísért borda, a hason árkolások díszítik. Porózus, sárga. Fv. : 0,6 cm. (II. t. 13.)⁵⁸

A sírlelet tálja Rezi-rezicséri⁵⁹ analógiája alapján a LT C időszakra keltezhető. A szórványleletek közül a csupor az éles törésvonalú darabok közé tartozik és a LT C periódusra datálható.⁶⁰ A vállon lévő pontsoros díszítés megfelelője egy apahadai edényen található meg.⁶¹ A fémleletek közül a bronzkarperec párhuzamait megtaláljuk a Kaposvár-Megyei Könyvtárnál előkerült sír leletei között, a vaskarperecek a LT C időszakra keltezhetők.⁶²

12. Kaposvár-Toponár-Kemping utca

Toponárról a század eleje óta kerültek elő kelta leletek, melyek pontos lelőhelye nem ismeretes⁶³ 1971-ben Kardos Imre a Kemping u. (volt Kossuth u.) 24. számú ház előtt előkerült kelta sírről tett bejelentést. A csontvázas sír mélysége 1,2 m volt, melléklete bronz lábperecpár.⁶⁴

1. Bronz lábperecpár

Csuklós záródású, ép lábperecpek, 7-7 tagból állnak, a hólyagos tagokat bordák tagolják. Á: 10,4-11,4 cm ill. 10,6-11,5 cm. (III. t. 1-2.)

A hólyagos lábperecpek LT C1 időszakra keltezhetők.⁶⁵

13. Kaposvár-Hajnóczy és Frankel utca sarka

A Hajnóczy u. (volt Ságvári u.) és a Frankel u. sarkán árokásás során kelta sírt találtak. A sírt szétdúlták, a helyszínre később érkező Berta Gyula művezető két edényt tudott megmenteni.⁶⁶ Berta Gyula elmondása szerint az edényekben hamvak voltak, az edények mellett bronzkarika és állatcsontok voltak, melyeket a talá-

lók nem őriztek meg. A sír előkerülésekor egy nagyobb edényt szétdúltak.⁶⁷

1. Edény

Kihajló peremű, a nyakon és a vállon borda díszíti, a hason árkolások futnak körbe. Omphaloszos. Kiegészített, szürke. M: 24 cm. Szá: 8,2 cm. Fá: 8,4 cm. (III. t. 3.)

2. Umaalakú edény

Kihajló peremű, a nyakon és a vállon árkolásokkal kísért borda díszíti, a hason és a fenéken árkolások futnak körbe. Töredékes, sötétszürke. Tör. M: 29 cm. Fá: 13,4 cm. (III. t. 4.)

A sír a megmaradt edények tanúsága szerint a LT C1 időszakra tehető, mivel az urna párhuzamát a borsosgyőri,⁶⁸ a másik edényét pedig a rezi temetőben⁶⁹ találjuk meg.

14. Kánya-Remete

A községtől délnyugatra csontvázas sírok kerültek elő, ezen a helyen Wosinszky Mór 1894-ben kelta uransírt tárt fel. Ugyancsak Wosinszky Mór számol be arról hogy a község belterületén istállóépítés közben került elő egy csontvázas sír, melynek karján bronzkarperec, lábánál edény volt. A leleteket Wosonszky Mór nem látta, így a sír kora ismeretlen maradt.⁷⁰

15. Kőröshegy-Birkaaklok

A kőröshegyi homokbányából előkerült vaskard minden bizonnyal sírhoz tartozott. Ugyancsak Kőröshegyről, szórványként került Kaposvárra egy edény, mely talán szintén sírlelet része volt.⁷¹

16. Lengyeltóti-Kossuth utca

1935-ben két csontvázas sír került elő Lengyeltóti délnyugati részén a Kossuth utcában, illetve attól délre a mostani Csalogányos-dűlő területén. A két sír egy temető része lehetett.⁷²

1. sír:

Tukora László kertjében csontvázas sír került elő 60 cm mélységből, melléklete vaskard és kardkötőlánc volt.⁷³

1. Vas kardkötőlánc

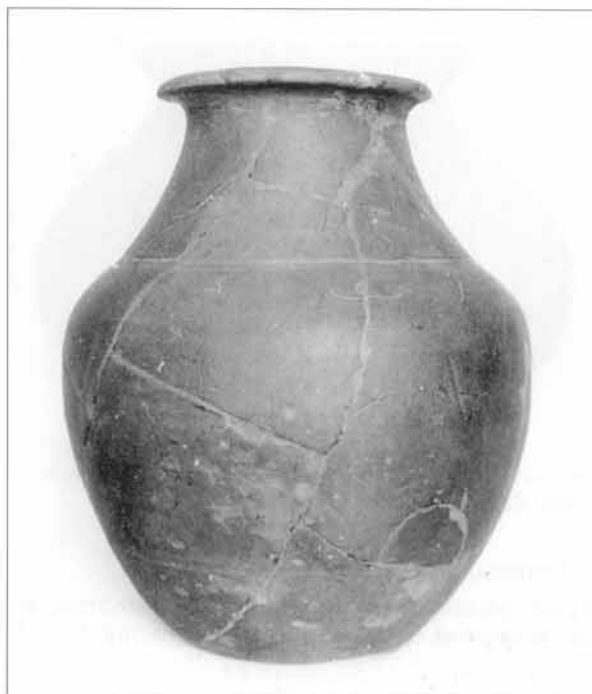
Plasztikus díszítésű, csavart, nyolcas alakú szemekből álló, töredékes vaslánc. Kiterített tör. H. : 29,3 cm. A kárka Á: 2,3 és 2,9 cm. Sz: 1,1 cm. (III. t. 6.)

2. Vaskard a hüvely töredékeivel

Elveszett. A csontváz mellett feküdt a leltárkönyv bejegyzése szerint. A leltárkönyvben lévő rajz alapján többször kissé meghajlított, a pengeszél erősen töredezett volt. A kardhüvelyből négy nagyobb darab került be a múzeumba. A tárgyak méreteit nem jegyezték fel.

2. sír:

Erdélyi Ferenc telkén vaskard és kardkötőlánc került elő egymás mellett istállóalap ásásakor.⁷⁴



5. kép: Urna Kaposvár-Megyei Könyvtár

1. Vas kardkötőlánc

Nyolcas alakú szemekből álló meghajlított vaslánc két töredéke. Kiterített tör. H. : 39,6 és 21 cm. Sz: 0,9 cm. A gomb Á: 0,7-0,8 cm. (III. t. 5.)

2. Egyenes vaskard

Elveszett. A leltárkönyv rajza alapján egyenes vaskard, markolat gombban végződik, a pengevégződésen enyhén hajlítás. Méreteit nem jegyezték fel.

A megmaradt töredékes vasláncok alapján mindkét temetkezést a LT C időszakra keltezhetjük.⁷⁵

17. Marcali-Bize

A falu belterületén kelta fegyveres temetkezésre utaló vastárgyak (kard, lánc, pajzsdudor, kés és két fibula) kerültek elő.⁷⁶ Hampel József leírásában a bizei tárgyak párhuzamát a szobi lelethez hasonlítja,⁷⁷ ez alapján egy 2. századi temető része lehetett a bizei lelet.

18. Nagyberény-Zrínyi utca

Szabó József (Nagyberény, Zrínyi u. 10.) telkén, a lakóháztól 15-20 m-re, 1,40 cm mélységből É-D tájolású csontvázas sír került elő 1972-ben. A feldúlt váz mellett karperec és fibulák voltak.⁷⁸

1. Bronz fibulapár

A kengyelre kétoldalt kapcsolódó lábat plasztikus gomb díszíti, a láb vége rovátkolt. Alsóhúros, 3+3 elosztású. H: 3,2 cm. Sz: 1,2 cm. M: 1,2 cm., ill. H: 2,9 cm. Sz: 1,1 cm. M: 1,2 cm. (III. t. 7-8.)



6. kép: Csupor Kaposvár-VBKM lelőhelyről

2. Bronzkarperec

Nyitott, bordákkal és félgömbszeletekkel díszített, ép babos karperec. Á: 5,9-7,1 cm. V: 0,6 cm. (III. t. 9., 7. kép.)

A karperec párhuzama többek között a keszthelyi temetőben⁷⁹ található meg, még LT C1 környezetben.⁸⁰ A két hasonló gombos fibula analógiája a magyar-szerdahelyi temetőben fordul elő, és a LT C1-C2 határára keltezhető.⁸¹ A nagyberényi temetkezésre a LT C1 időszak végén vagy a LT C2 időszak elején kerülhetett sor.

19. Nagyberki-Szalacska

Szentmártoni Darnay Kálmán a kelta oppidum lábánál lévő kiskecskési birkalegelőt határozta meg a kelta temető területének. Szentmártoni Darnay leírása alapján a temető vegyes rítusú, de a hamvasztásos temetkezések túlsúlyban vannak. A több száz sír soros temetőt alkot. Konkrét temetkezést nem ismert és a Szalacska származó szórványleletek közül nem dönthető el, hogy melyik származik temetőből és melyik a kelta oppidum területéről.⁸²

20. Nágocs-Csentei-dűlő

A községtől északra lévő Csentei-dűlőn, a kapolyi erdő alatt, különböző alkalommal kerültek elő leletek, melyek temetőből származtak.⁸³ Hunyady Ilona egy fibulát Nágocs-Öreghegy lelőhellyel említ, mely a vespéremi múzeumba került.⁸⁴ Az Öreghegy Nágocstól keletre található, így esetleg két kelta temető is lehetett a község területén.

1. Edény

Kihajló peremű, omphaloszos. Szürkésbarna. M: 10 cm. Szá: 12 cm. Fá: 7,8 cm. (IV. t. 1.)

2. Vaskard

Négyzet keresztmetszetű, hiányos markolatnyújtványal, a váll lekerekített. A széles penge kétszer meghajlított, a felső hajlításnál eltört, a penge vége hiányos.

Kiterített tör. H: 67,5 cm. Sz: 5,2 cm. (IV. t. 2a-b.)

3. Vas kardkötőlánc

Erősen meghajlított, nyolcas alakú szemekből álló töredékes vaslánc, az ép kapcsolótag enyhén meghajlított. Kiterített tör. H: 46,5 cm. Sz: 1,3 cm. A karika Á: 1,8 cm. A kapcsolótag H: 10,5 cm. (IV. t. 3a-b.)

A nágocsi edényhez hasonló darab a rezi temetőből került elő.⁸⁵ A vaslánc típusa a LT C1 időszaktól kezdve lép fel.⁸⁶ A kard analóg darabja Sopronban 4. századi környezetben található meg, de a típus a 3. században is használatban volt.⁸⁷ A nágocsi temetkezésre a LT C1 folyamán kerülhetett sor.

21. Ordacsehi-Kécsimező

Vegyesrítusú temető, 1991-ben négy, 1995-ben újabb két kelta sír, valamint hasonlókorú települési objektumok kerültek elő.⁸⁸

22. Öreglak-Gazdasági épületek

Az öreglaki kastélytól 100 méterre lévő gazdasági épületeknél urna, vaskard, kardkötőlánc és vasláncza került elő, melyek valószínűleg sírből származnak.⁸⁹ Öreglakról egy háromdudoros karperec jutott a munkácsi múzeum gyűjteményébe.⁹⁰

1. Vaskard

Összehajlított, hiányos, töredékes vaskard. A váll asszimmetrikus, levágott. A pengén erős borda húzódik végig. Kiterített H: 62 cm. Sz: 4,3 cm. (IV. t. 7 a-b.)

3. Vas kardkötőlánc

Csavart, nyolcas alakú szemekből álló vaslánc, végződése töredékes, a kapcsolótag ép. Tör. H: 36,2 cm. Egy szem H: 4,1 cm, Sz: 1,9 cm. A karika Á: 5,3-6 cm. A kapcsolótag: H: 13,4 cm. A karikák Á: 4,5-5,1 és 5,3-6,2 cm. (IV. t. 6a-b.)

4. Vasláncza

Meghajlított, hiányos vasláncza és a penge egy kisebb töredéke. A pengén erős borda fut, mely a köpűre is áthúzódik. Tör. H: 24 cm. Köpű H: 7,6 cm. Köpű Á: 1,6 cm. (IV. t. 4.)

5. Edény

Kihajló peremű, nyakán két, a vállon egy mély árkolással díszített. Az edénytesten korongolásból származó árkolások futnak körbe. Enyhén deformálódott, sötét-szürke. M: 22 cm. Szá: 10 cm. Fá: 8,8 cm. (IV. t. 5.)

Az öreglaki sír edényéhez hasonló darab a váci temetőből ismert.⁹¹ A vasláncza a LT C periódusban általános típust képvisel.⁹² A kardkötőlánc típusa a LT C1 időszaktól fordul elő kelta sírokban.⁹³ A vaskard, méretei alapján, a LT C időszakba keltezhető, az öreglaki kelta temetkezésre így a LT C periódusban kerülhetett sor.

23. Rákai-Dózsa György utca

Pintér György telkén, a Dózsa György u. 64. sz. ház kertjében 1968-ban Maráz Borbála leletmentést vég-

zett (1. ábra.).⁹⁴ A lelőhelyen 4 évvel azelőtt, répaverem ásás közben kelta urnát találtak, melynek sorsáról további adat nem áll rendelkezésre. A leletmentés során a répaverem területén edénytöredékek kerültek elő, a verem délnyugati sarkánál a korábban elpusztult sír maradványai, csontok és vastöredékek (1. sír). A 2. sír szintén bolygatott volt. Két további tárgy szerepel még a kaposvári múzeum gyűjteményében, tárgyak az ásatási naplóban leírt leletekkel nem azonosíthatók, csak leltárkönyvi bejegyzés tanúskodik arról, hogy a ráksi leletmentés során kerültek elő.⁹⁵

1. sír:

A sír délnyugati része maradt meg, az északkeleti részét elpusztította a répaverem. A sír tájolása ÉK-DNY, alakja lekerekített sarkú téglalap, szélessége 100 cm, mélysége 90 cm. A sírban néhány csont és vastöredékek voltak.

Mellékletek:

2. Vastöredék

Körátmetszetű, üreges töredék. Valószínűleg karperec erősen átégett töredéke. Tör. H: 2,3 cm. Á: 0,4 cm.

3. Vastöredék

Amorf töredék. H: 2,9 cm.

2. sír:

Az 1. sírtől DNY-ra 40 cm-re került elő, tájolása ÉK-DNY, formája hasonló, mint az 1. síré. Szélessége 52 cm, mélysége 96 cm. A sírban urna közelében állatcsontok kerültek elő, valamint vaskard hüvelyének töredékei mellett vaskarperec, a sírleletet egy vas pajzsdudor egészítette ki. Az ásatási napló beszámol arról, hogy emberi váz nem került elő, hamvakat külön nem említ, de valószínűleg a 2. sír rítusa is hamvasztásos volt.

Mellékletek:

1 Urna

Kihajló peremű, a nyakon árkolásokkal kísért borda, a vállon erősen bemélyített árkolás fut körbe. Az edényttesten korongolásból származó árkolások futnak körbe. Sötétszürke, kiegészített. M: 31,9 cm. Szá: 14,1 cm. Fá: 14,3 cm. (V. t. 1.)

2. Vas kardhüvely töredékei

Az egyik töredéken a hüvely szélén futó borda megmaradt. H: 5,6 cm. Sz: 3,4 cm. V: 0,2 cm.

3. Vaskarperec töredékei.

Körátmetszetű, díszítetlen töredékek. Á: 0,3 cm. (V. t. 2.)

4. Vas pajzsdudor

Félköríves, szélei felhajlítottak, középen erős borda húzódik. Az egyik végződése kivágott, a felerősítő, elkalapált szeg megmaradt, a másik vége töredékes. Tör. H: 13,4 cm. Sz: 5,7 cm. (V. t. 3.)

5. Állatcsontok

Elvesztek.

Szórványleletek:

1. Vaskard töredéke

Kisebb töredék, esetleg az 1. sírban lévő kardhüvelydarabok tartoztak hozzá. Tör. H: 21,3 cm. Sz: 4,5 cm.

2. Edény töredékei

Kihajló peremű edény, a vállon árkolás fut körbe, alja benyomott. Fv.: 0,4 cm. (V. t. 4.)

A ráksi temető 1. sírjából származó leletek nem értékelhetők. A 2. sír edényét a Rezi-rezicséri temető 1. sírjának edényével rokoníthatjuk.⁹⁶ A féMLETEK közül a kardhüvelytöredékek nem értékelhetők, a vaskarperec a LT C időszakra,⁹⁷ a pajzsdudor a LT C1 időszakra keltezhető⁹⁸, ez alapján a ráksi temető korát is erre az időszakra tehetjük.



7. kép: Nagyberényi bronzkarperec

24. Ságvár-Külsőmajor

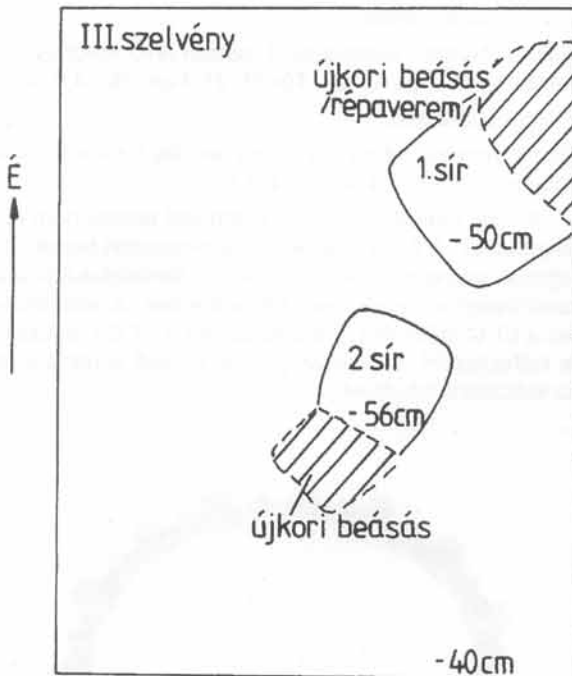
Egy bolygatott sírból urna, tál töredékei, valamint fenőkő és 2 kisebb vastöredék (talán vaskés töredékei) kerültek elő 1988-ban. A lelőhelyen végzett leletmentés során újabb sírt nem találtunk, de erre az erősen megbolygatott építési terület miatt kevés lehetőség volt.⁹⁹ A leleteket bejelentő Gyurkovics János szerint az urnában nem találtak semmit, az urna száját peremmel lefelé tál borította, a többi melléklet az urna körül volt.¹⁰⁰ A tál néhány további darabját a leletek előkerülésének helyén megtaláltuk, valamint egy másik edény töredékeit, mely esetleg a sírhoz tartozhatott. Az urna kb. 50 cm mélységből került elő, de a felszínt korábban ledőzerolták, az eredeti sírmélység kb. 1 méter lehetett.

1. Urna

Kihajló peremű, a vállon egy árkolás, alatta kettő, kevésbé hangsúlyozott árkolás fut körbe. Az edényttesten korongolásból származó árkolások futnak körbe. Omphaloszos. M: 32 cm. Szá: 10,6 cm. Fá: 11,9 cm. (V. t. 5.)

2. Tál töredékei

Kihajló peremű tál töredékei. A nyakon árkolás díszíti. Szürke foltos barna. Szá: 21 cm. V: 0,5 cm. (V. t. 6.)



1. ábra: Ráksi kelta sírok. M= 1:40

3. Edény töredékei

Kihajló peremű, árkolásokkal kísért borda díszíti a nyakon és a vállon. Az alsó borda alatt árkolás fut körbe. Vörös. Fv.: 0,6 cm. (V. t. 7.)

4. Fenőkő

Lekerített sarkú, téglatest alakú, anyaga szürke csillámpala. Egyik vége töredékes. Tör. H: 10 cm. Sz: 2,7 cm. (V. t. 8.)

5. Vastöredékek

Keskeny vasdarabok, talán kés töredékei. H: 1,8 és 3,1 cm. Sz: 1,7 és 1,8 cm.

A sír urnájához hasonló edény a vonyarcvashegyi temető 1. sírjából került elő,¹⁰¹ míg a tál a balatonboglár-szőlőkislaki edénnyel megegyező darab. A sírlelet többi része nem alkalmas pontos kronológiai besorolásra. A ságvári temetkezésre a LT C1 időszak végén vagy a LT C2 időszak legelején kerülhetett sor.

25. Sávoly-Hupolagos

1953-ban szórványleletek mellett két csontvázás sír került elő, melyek a LT C1 időszak végére keltezhetők.¹⁰²

26. Siófok-Sziget

Az M7-es autópálya építéséhez nyitott agyagbányában észak-dél irányú, csontvázás LT C korú sírok gödreit figyelte meg Sági Károly. A temetőtől nyugatra telepleletek is előkerültek.¹⁰³

27. Siófok-Töreki-Akasztódomb

Ugyancsak agyagbányában LT C gödörházak mellett hasonlókorú szórthamvasztásos sírt említ Sági Károly.¹⁰⁴

28. Somogyaszaló-Papragás

Somogyaszalóból 1931-ben bronzkarperec és bronzgyűrű került be ifj. Kovács Lajos ajándékként a kaposvári múzeumba.¹⁰⁵ A tárgyak már nincsenek meg és a leltárkönyv rajza alapján erősen kérdéses, hogy a kelta korba tartoztak. Draveczy Balázs a Papragásnak nevezett helyről említ kelta temetőt, a kaposvári múzeumba leletek nem kerültek be.¹⁰⁶

29. Somogytúr-Homokbánya

Somogytúrról a már nem üzemelő homokbányából két hamvasztásos sírt, egy harmadik, csontvázás sírhoz tartozó bronzkarperecet, valamint számos, a temető területén előkerült szórványleletet ismerünk.¹⁰⁷

30. Somogyvár-Boglári utca

Somogyvárról 1928-ban bronzkori és középkori leletek mellett kelta edények és vaskard került be a kaposvári múzeumba Göndöcs Ferenc iskolaigazgató ajándékként.¹⁰⁸ A leletekhez egy vasolló is tartozott, mely időközben elveszett.¹⁰⁹ 1971-ben urna került a múzeumba, melyet Mernyei Erzsébet (Somogyvár, Boglári u. 99.) házának építésekor 1947-ben talált Takács Ferenc (Somogyvár, Várhegyi u. 32.). A ház közelében ásott gödörben, kb. 1,5 m mélységben került elő, emberi koponyával együtt.¹¹⁰ Feltehető, hogy az 1928-ban bekerült leletek szintén a Mernyei Erzsébet házában lévő kelta temetőhöz tartoztak.

1. Vaskard

Négyszets átmeteszettű markolatnyújtvánnyal, a váll lekerékített. A markolatnyújtvány és a penge vége hiányzik. A töredezett, enyhén hajlított pengén gyengén kiemelkedő borda fut végig. Tör. H: 60,4 cm. A penge Sz: 3,6 cm. (VI. t. 1a-b.)

2. Urmaalakú edény

Kihajló peremű, nyakán borda, majd két árkolással kísért borda fut körbe. Alatta bebökdösött pontokból álló hullámvonal fut, melyeket bepecsételt koncentrikus körök tagolnak, alul árkolás zárja le. A bebökdösött pontokból álló hullámvonalat egy helyen függőleges pontsor egészíti ki. A vállon két, a hason három árkolás fut körbe. Omphaloszos. Kiegészített, barna-szürke foltos. M: 28,4 cm. Szá: 12,5 cm. Fá: 13,2 cm. (VI. t. 7.)

3. Tál

Kihajló peremű, az edényttesten korongolásból származó árkolások futnak körbe. Omphaloszos. Kiegészített, szürke. M: 8,4 cm. Szá: 21 cm. Fá: 8,3 cm. (VI. t. 2.)

4. Edény töredéke

Töredékes Linsenflasche, nyaka töréssel kapcsolódik a vállhoz. Omphaloszos, szürke. Tör. M: 13 cm. Fá: 9,4 cm. (VI. t. 3.)

5. Urnaalakú edény

Kihajló peremű, a nyakon árkolásokkal kísért borda, a vállon két árkolás fut körbe. Az edénytesten korongolásból származó árkolások vannak. Sötétszürke. M: 28,5 cm. Szá: 12,4 cm. Fá: 13,7 cm. (VI. t. 4.)¹¹¹

6. Edény töredéke

A nyakon árkolásokkal kísért borda, a vállon két árkolás fut körbe. Az edénytesten korongolásból származó árkolások vannak. Szürke. Tör. M: 22,5 cm. Fá: 11 cm. (VI. t. 5.)

7. Edény töredéke

Kihajló peremű, nyaka töréssel kapcsolódik a vállhoz. Az edénytesten korongolásból származó árkolások futnak körbe. Bordával hangsúlyozott omphalosszal, szürke. Tör. M: 22 cm. Szá.: 19,5 cm. Fá: 16,8 cm. (VI. t. 6.)

A biztosan sírból származó somogyvári urnaalakú edényhez (VI. t. 7.) hasonló edény Balatonyörökön került elő.¹¹² A bepecsételés a kelta kor teljes időszaka alatt előfordul, somogyvári edény díszítéséhez hasonló bebökdösött pontsor megtalálható egy LT C időszakra keltezhető csupron.¹¹³ A másik urnaalakú edény (VI. t. 4.) párhuzamát B. Hellenbrandt Magdolna a váci temetőben találta meg.¹¹⁴ A tál (VI. t. 2.) megfelelője a jászberényi 57. sírból került elő.¹¹⁵ A töredékes vaskard méretei alapján a LT C időszakra keltezhető, a somogyvári leletek egy LT C1 korú temető leletei voltak.

31. Szabadi-Szabadi-hegy

12 síros hamvasztásos rítusú kelta temető. Honti Szilvia leletmentése 1981-ben.¹¹⁶

32. Szorosad-Mohár

1935-ben a törökkoppányi út építésekor csontvázas sír került elő.¹¹⁷ A sír mélysége 40-60 cm volt. A kard teljesen összegörbített állapotban került elő, s a találók megpróbálták kiegyengetni. A lándzsa a koponya mellett feküdt. Terepbejárás során csak a sír körülbelüli előkerülési helyét sikerült meghatározni, újabb kelta lelet nem került elő.¹¹⁸

1. Vaskard

Markolata lapos gombban végződik, a markolat tövében keresztvas, a pengén félholdalakú mesterjegy. Kiterített H: 89,6 cm. Markolatnyújtvány H: 4,5 cm. A penge Sz: 4,5 cm. (VII. t. 1a-c.)

2. Vaslándzsa

Erősen sérült, a pengén erős bordával, hajlított, a köpűn egy-egy szeglyuk. Tör. H: 30 cm. Sz: 5,3 cm. Köpű H: 6,1 cm. Köpű Á: 1,9 cm. (VII. t. 2.)

A vaslándzsa a LT C időszakra jellemző típus.¹¹⁹ A vaskard a szobi kard analóg darabja, mely a LT C időszakra keltezi.¹²⁰ A pengén lévő mesterjegy meglehetősen ritka a Kárpát-medencei leletanyagban.¹²¹ A szorosadi mesterjegy az antropomorf (eredetileg

maszkábrázolásos) csoport kései, leegyszerűsödött változatát képviseli,¹²² ezért a szorosadi sírt a LT C időszak legvégére kell datálnunk.

33. Tengőd

Wosinszky Mór a kelta kor ismertetésekor a község déli végén előkerült urnasírt említ, de kérdéses, hogy ez valóban kelta kori volt-e. A lelőhely közelében szórvány kelta kardkötőlánc került elő, mely Wosinszky szerint telephez tartozott.¹²³

34. Vörs-Majorsági épületek

1952-ben sír került elő, melyhez urna és tál tartozott.¹²⁴

35. Zamárdi-Kőhegy

A Kőhegy északi oldaláról kelta sírlelet került elő, rítusa ismeretlen. A sírhoz vaskard tokban, vaslándzsa, vas pajzsdudor és edény tartozott.¹²⁵ A leletből jelenleg az edény és a kard kopatója van meg.¹²⁶ A korai pajzsdudor típus és a széleslevelű lándzsahegy alapján a temetkezésre a LT B2 időszakban került sor.¹²⁷

36. Zamárdi-Réti-földek

Bárdos Edith 1994-ben az avar kori temető területén kelta urnasírt tárt fel. Az urnaként szolgáló edényben a hamvak mellett vas kardkötőlánc volt. A hamvak adultus korú, kérdőjelesen férfiként meghatározható egyedhez tartoztak.¹²⁸ A temető területéről avar sírból már korábban is előkerültek kelta asztragalosz övtagok.¹²⁹

1. Vas kardkötőlánc

Horgas végződésű, nyolcas alakú szemekből álló vaslándzsa, ép, jó megtartású, akárcsak a kapcsolótag. H: 39,3 cm. Sz: 1,6 cm. A gomb Á: 0,8 cm. A karika Á: 5,6-5,7 cm. A kapcsolótag H: 14,2 cm. A karikák Á: 5,4-5,7 és 5,7-5,8 cm. (VII. t. 3a-b.)

2. Edény

A vállon árkolás, az edénytesten korongolásból származó árkolások futnak körbe. Peremrésze hiányzik. Tör M: 15 cm. Fá: 8,1 cm. (VII. t. 4.)

A sír vaslánc a LT C időszakra keltezi a temetkezést.¹³⁰

37. Zics-Szölőhegy

A lelőhelyről szórvány kardkötőláncot ismerünk.¹³¹ Az 1980-as évek elején szintén a Szölőhegyről Hofman Ferenc pincéjének ásásakor kb. 1,5 m mélységből edény került elő. Az edényben nem volt lelet. Az edény mellett csontok voltak.¹³² Az edény valószínűleg sírból származott.

1. Edény

Kihajló peremű, hosszúnyakú, gömbös testű Linsenflasche, fenéke enyhén benyomott. Kaviccsal sűrűn,

külső felületén jól láthatóan soványított. Barnásszürke. M: 16,2 cm. Szá: 7,5 cm. Fá: 7,5 cm. (VII. t. 5.)

A széles testű, rövidnyakú Linsenflasche a LT A időszakból kezdve megtalálható a kelta sírokban. A bučany-i temető 3. sírjában¹³³ lévő edényhez képest a zicsi zömökebb és rövidebb nyakú, a LT C időszak rövidnyakú edényeinél arányosabb,¹³⁴ így a zicsi edény még a LT B időszakra keltezhető.

A Somogy megyei kelta sírok döntő része építkezéskor vagy földmunkavégzés során kerültek elő. A régebbi leleteknél csak a tárgyak, vagy ami valószínűbb, a jelentősebb, érdekesebbnek tartott tárgyak összegyűjtése történt meg, kevés értékelhető megfigyelést jegyeztek fel. Az olyan esetekben is, ahol régészeti leletmentésre lehetőség nyílt, már a megbolygatott sír maradék tárgyainak összegyűjtése lehetett a cél. Tulajdonképpen csak a Kaposvár-VBKM lelőhelyről származó, valamint a vörsi és sávolyi sírok sorolhatók a nem bolygatott temetkezések közé. A temetkezési rítusnál

és magánál a sírok mellékletinek elemzésekor figyelembe kell venni azt, hogy a legtöbb sírnál csak a leletek egy részét gyűjtötték össze a találók.

Az 1-2 síros temetőrészletek részletesebb elemzését a rövidesen publikálásra kerülő szabadi, somogytúri és ordacsehi temetők anyagával együtt lehet elvégezni. Most annyit érdemes megjegyezni, hogy csak néhány sírt sorolhatunk a LT B2 időszakba, a leletek döntő része a LT C1 időszakba esik. A LT C periódusban a hamvasztásos temetkezések mellett a csontvázas rítus is tovább él. A LT D időszakból egyelőre nem ismerünk temetkezést, nagyobb késő kelta temető előkerülésére elsősorban a Nagyberki-szalacsikai temető azonosításakor nyílna lehetőség. A kelta temetők mellett csak kevés esetben vannak ismereteink hasonlókorú telep meglétére (Siófok, Ordacsehi-Kécsimező, Nagyberki, Vörs).

A korábbi szakirodalomban szereplő adatok pontosítása, a töredékesen megmaradt sírleletek közlése hozzájárulhat a megye késővaskori történetének jobb megismeréséhez.

Függelék

K. ZOFFMANN ZSUZSANNA

Hamvasztásos rítusú kelta temetkezések embertani vizsgálata

Gadács-Mező u. 13.

Egyetlen krétafehérre égett, mesofragmentált hosszcsont, feltehetően femur-diaphysis töredéke, amely szerint az eltemetett, pontosabban nem megállapítható korú felnőtt volt. Neme az egyetlen csonttöredék alapján nem határozható meg.

Zamárdi-Réti-földek

Aránylag nagyszámú, mesofragmentált, barnásfehérre égett, közepesen deformált koponya- és vázcsonttöredék. A lelet összsúlya cca 580 gramm. A koponyatöredékek között sok a nyitott varratrészlet, valamint megőrződött egy alsó nagyörlő - feltehetően M3 fog - gyökere, ami alapján az eltemetett egyén halálzási kora adultus korcsoportba tartozónak becsülhető. Nemmeghatározó részletek hiányában, az eltemetett neme a koponyafal és hosszcsont-töredékek robusz-

ticitása, illetve az abszolút méretek alapján kérdőjelesen, de férfiként határozható meg.

BARTOSIEWICZ LÁSZLÓ

A Balatonboglár-szőlőskislaki és Gadács-Mező utcai kelta sírokból származó állatcsontok elemzése

Balatonboglár-Szőlőskislak

Fiatal, kifejtett kansertés bal állkapcsa

Zápfogsor hossza: 66,5 mm.

M3 zápfog hossza: 34,5 mm, szélessége: 14,5 mm. Ez a fog alig kopott.

Gadács-Mező u.

Kismalac mellső lába: bal oldali karcsont és alkarcsontok. Az ízületi végek leváltak. A csontok így mérhető legnagyobb hosszúságai:

karcsont > 69 mm

könyökcsont > 72,5 mm

orsócsont > 51,1 mm.

Jegyzetek

- 1 Szentmártoni Darnay 1912, 166. és I. t. 28-29.
- 2 Kuzsinszky 1920, 112-13. és 13. ábra. Hunyady 1942-44, XV. t. 6-9a. és Hunyady 1957, 53. A leletek a veszprémi múzeumba kerültek. Ltsz.: V.108-112.
- 3 Horváth 1973.
- 4 Honti Szilvia leletmentése. RégFüz I./35. 1982. 22. A temető feldolgozását Horváth László és Németh Péter Gergely végzi.
- 5 Németh Péter Gergely leletmentése. Rég Füz I./43. 1991. 14. A temető feldolgozását Andre Rapin, Szabó Miklós és Németh Péter Gergely végzi.
- 6 Németh Péter Gergely leletmentése. RégFüz I./43. 1991. 20. A temető és a telep feldolgozását Németh Péter Gergely végzi.
- 7 A térképen (VIII. tábla) a számozás megegyezik a lelőhelyek sorszámaival.
- 8 Hegedűs Lajosnak és Horváth Ivánnak a lelet beadását ezúton is köszönöm. A publikációban használt rövidések: H: hosszúság, Sz: szélesség, Szá: szájméret, Fá: fenék-átmérő, Á: átmérő, M: magasság, V: vastagság, Fv.: falvastagság, Tör.: töredék, Ltsz: leltári szám., RRM A.: Rippl-Rónai Múzeum (Kaposvár) Régészeti Adattára, MNM A.: Magyar Nemzeti Múzeum (Budapest) Régészeti Adattára.
- 9 Az állatcsont meghatározásért Bartosiewicz Lászlónak tartozom köszönettel.
- 10 Horváth 1987, 73-75. és IV. t. 13. A magyarországi leletek keltezésének időbeosztására a CCFH beosztását vettem figyelembe, a szlovákiai leleteknél az első közlés keltezésben szereplő datálás mellett Jozef Bujna korszakolását tartottam szem előtt (Bujna 1982).
- 11 Horváth 1987, 127-128. és XXVI. t. 5.
- 12 Sávoly-Hupolagos 2. sír. Horváth 1973, 283. és LXVIII. t. 1.
- 13 Balatonyörök-Kövesmező 3. sír. Horváth 1987, 73-74. és Pl. IV. 11.
- 14 Draveczy-Sági-Takáts 1964, 13.
- 15 Szentmártoni Darnay 1912, 166. és I. t. 28-29.
- 16 A feltehetőleg a Keszthelyi Balatoni Múzeumba került leletek ma már nincsenek meg, a tál darabjait valószínűleg nem gyűjtötték össze.
- 17 Hunyady 1942-44, 119. L. t. 10. típus.
- 18 De Navarro 1972, 32. Fig. 12. Az Aiii típushoz áll közel.
- 19 Kocztur 1964, 37-38. A lelőhelyet nem sikerült azonosítani. Németh Péter Gergely terepbejárása 1997-ben.
- 20 Szabó 1971, 84. és 14. kép.
- 21 MNM A.101.F.II.
- 22 Németh Péter Gergely leletmentése. RégFüz I./44. 1992. 9. Az 1990-ben és 1997-ben végzett terepbejárások során újabb leletek nem kerültek elő. RRM A. 143. és 1167. A sírlelet Ltsz: Ó.93.33.1-5.
- 23 Az uranalakú edény Balogh József (Somogyszil, Kossuth u. 221.), a vasfibula Czigelheim János (Gadács, Mező u.13.) tulajdonában van, Balogh Józsefnek köszönöm, hogy az edény rajzolását lehetővé tette. A leletekre Lesz Gyula somogyjádi iskolaigazgató (Somogyszil, Kálvária u.117/b.) hívta fel a figyelmemet, melyet ezúton is köszönök. Az embercsont meghatározásért K. Zoffmann Zsuzsannának tartozom köszönettel.
- 24 Az állatcsont meghatározásért Bartosiewicz Lászlónak tartozom köszönettel.
- 25 Németh Péter Gergely helyszínelése 1997-ben. Lesz Gyula kutatásainak köszönhető a leletek előkerülési helyének azonosítása. Az ékszerek a néhai Sipos Istvántól kerültek Fekete József mosdósi magángyűjteményébe, majd onnan a kaposvári múzeumba. Ltsz: Ó.94.51.1-3.
- 26 Bodroghalom-Medvetanya 10. sír. B. Hellebradt 1993, 22-23. és 15. kép 10.
- 27 Vác-Kavicsbánya 15. sír. B. Hellebradt 1994, 13. és 12. t. 12.
- 28 Jászberény-Cserőhalom 108. sír. Kaposvári 1969, 194. és 4. kép 14.
- 29 B. Hellebradt 1994, 15. és 15. t. 1 a-b.
- 30 Vel'ka Maňa 140. sír. Benadik 1978, Abb. 12. 1-2.
- 31 Balatonyörök-Kövesmező 3. sír. Horváth 1987, 73-74. és Fig. 11.
- 32 Hévíz-Vörösmarty u., 1. sír. Horváth 1987, 76-77. és Pl. VII. 2-3.
- 33 Horváth 1987, 74. és 78.
- 34 Benadik 1978, 405-406. és Abb. 21.
- 35 Rezi-zeciseri homokbánya 5. sír. Horváth 1987, 100. és Pl. XV. t. 1-2.
- 36 Almásfüzitő 1. sír. Vadász 1987, 238-239. és Pl. IX. 1-2.
- 37 Vadász 1987, 239., a karperecek számos párhuzamának felsorolásával.
- 38 Úszoki 1987, 21-22. és Pl. XVIII. 1. és 3. A keltezésre: uott. 36-37.
- 39 RRM A. IV/23/1. Az edény leltári száma: 9452. Draveczy 1970, XXXVII. t. 251.
- 40 Honti Szilvia leletmentése 1979-ben, RRM A. IV/23/14. A tárgyak Ltsz: Ó.93.92.1-2. A publikációs jog átengedéséért Honti Szilviának tartozom köszönettel. Honti Szilvia és Németh Péter Gergely 1990. évi helyszínelésekor a gabonaszárítóban dolgozók elmondása szerint újabb melléklet nélküli csontvázas sírok kerültek elő. A gabonaszárító környékén végzett terepbejárás során kelta lelet nem került elő (RRM A. 142.).
- 41 Borsosgyőr 4. sír. Mithay 1966, 59. és 6. kép. A keltezésre uott. 63.
- 42 Maráz 1982, 109. és 16. jegyzet. Az igali vágókéshez hasonló nagyméretű darab Pécs-Vasasról került elő. Fülep 1959, 380. 4. kép 4,5. és XII. t. 7.
- 43 Hunyady 1942-44, 111-112.
- 44 Draveczy 1965, 66. Draveczy 1970, XXXV. t. 243. és XXXVI. t. 245-246. Bakay 1973, 26. 16-17. kép. RRM A. IV/1/81. Ltsz.: 64.101.1-7. A lelet közlési jogának átengedéséért Draveczy Baláznak tartozom köszönettel. A Megyei Könyvtár körül 1992-ben végzett földmunkák során újabb sír nem került elő. Németh Péter Gergely helyszínelése. RRM A. 449.
- 45 A karperec rajza: Bakay 1973, 16. kép.
- 46 A textillenomatok rajza: Draveczy 1970, XXXVI. t. 245-246.
- 47 Benadik-Vlček-Ambros 1957, Tafel I. 9.
- 48 Benadik-Vlček-Ambros 1957, Tafel XXVI. 14.
- 49 Bujna 1982, 343.

- 50 Borsosgyőr-Malomkúti homokbánya 2. sír. Mithay 1966, 57-58. és 2. kép 1.
- 51 Vadász 1987, 237. A borsosgyőri temető leletei a LT C1 időszakra keltezhetőek. Mithay 1966, 63.
- 52 Jászberény-Cserőhalom 29. sír. Kaposvári 1969, 184. és 2. kép 4-5.
- 53 Dubnik 9A. sír. Bujna 1989, 255. és Taf. VII. 6-7. A két dubniki karperec egymáshoz hasonló díszítésű, ezért elképzelhető, hogy mindkét kaposvári karperecnek is hasonló díszítésű zárórésze lehetett.
- 54 Kaposvári 1969, 198.
- 55 A lelőhely a Deseda-patak mindkét (jelenleg már beépített) partjára kiterjedt. A lelőhely pontosításáért Horváth Lászlónak tartozom köszönettel.
- 56 RRM A. IV/1/193.
- 57 RRM A. IV/1/196. és 199-204. Bakay 1973, 27. 18. kép. Ltsz.: Ö.92.68.5-6.- Ö.92.72.6. és 73.10.1. A leletek közlési jogának átengedéséért Maráz Borbálának tartozom köszönettel.
- 58 Az utóbbi edénytörredék 1973-ban került be a múzeumba, valószínűleg szintén erről a lelőhelyről származik. Ltsz.: 73.10.1.
- 59 Rezi-Rezicsér 4. sír. Horváth 1987, 100. és Pl. XVII. 3.
- 60 Hunyady 1942-44, 138. A kaposvári edény az öregárpási csupor közeli rokona. Hunyady 1942-44, LXVII. t. 12.
- 61 Hunyady 1942-44, 137. és LXX. t. 5.
- 62 Hunyady 1942-44, 97.
- 63 Hunyady 1957, 54. Kocztur 1964, 151. Bakay 1973, 28.
- 64 RRM A. IV/1/250. A tárgyak leltári száma: 72.74.1. Bakay 1973, 19. kép.
- 65 Hunyady 1942-44, 99.
- 66 Honti Szilvia helyszínelése 1980-ban. RRM A. IV/1/1158. Az edények leltári száma: Ö.88.39.1-2. A sírlelet közlési jogának átengedéséért Honti Szilviának tartozom köszönettel.
- 67 Berta Gyula (Kaposvár, Pete u. 8.) szóbeli tájékoztatását ezúton is köszönöm.
- 68 Borsosgyőr 18. sír. Mithay 1966, 60-61. és 13. kép 2.
- 69 Rezi-Rezicsér 1. sír. Horváth 1987, 99. és Pl. XX. 1.
- 70 Wosinszky 1896, 584.
- 71 Németh 1992.
- 72 Tóth Sándor (Lengyeltóti, Petőfi u.8.) helytörténész szóbeli közlését ezúton is köszönöm.
- 73 RRM A. II/17/6. Ltsz.: 9591. Tukora László ajándékaént egy vassarló is bekerült a kaposvári múzeumba (Ltsz.: 9626.), mely jelenleg már nincs meg. A leltárkönyv rajza alapján kora bizonytalan, nem tartozhatott a sírlelethez.
- 74 RRM A. II/17/7. Ltsz.: 9589.
- 75 Hunyady 1942-44, 118.
- 76 Hampel 1880, 51-52. Tólos János bizei lakosnak, a kaposvári múzeum rajzolójának bejárása a sír előkerülési helyének azonosításására eredménytelen volt.
- 77 Pulszky 1879, 10. skk. A szobi kard datálása: Szabó 1971, 82.
- 78 Magyar Kálmán leletmentése. RRM A. 1082. A lelet közlési jogának átengedéséért Magyar Kálmánnak tartozom köszönettel. Ltsz.: 73.157.1-3. és 73.184.1.
- 79 Keszthely-Felső-Dobogó 3. sír. Horváth 1987, 80. és Pl. IX. 12.
- 80 Horváth 1987, 81.
- 81 Magyarszerdahely-Homoki-dűlő 11. sír. Horváth 1987, 89. és Pl. XI. 1.
- 82 Szentmártoni Darnay é. n., 352. A kiskecskési birkalegelő ma sem szántott terület, ezért terepbejárással nem lehetett azonosítani a temető pontos elhelyezkedését.
- 83 Reiszig é. n., 113. RRM A. 1102. Hunyady 1957, 46-47. Hunyady Ilona az edényt (Somogyacs-) Gerézdpuszta lelőhellyel, a kardot Andocs lelőhellyel közli, Draveczy-Sági-Takáts 1964, 37. alapján a tárgyak Nágocsról származnak. A tárgyak Hencz Ferenc ajándékaént kerültek be 1926-ban és 1927-ben leltári számuk: 2668., 2679. és 2688. A leltárkönyv bejegyzése szerint az edény sírből került elő, míg a kard a meghajlítás miatt szintén temetőből származott. A leletek között nincs összefüggés, nem tudjuk azt sem, hogy a kard és a kardkötőlánc egy síregyüttes része lett volna.
- 84 Hunyady 1957, 47. Az Öreghegy a községtől keletre található, ezért a fibula lelőhelye nem függ össze a csentei lelőhellyel. A fibula már nics meg a veszprémi múzeumban. Regenye Judit tájékoztatását ezúton is köszönöm.
- 85 Rezi-Rezicsér 48. sír. Horváth 1987, 117-118. és Pl. XXVI. 7.
- 86 Hunyady 1942-44, 118.
- 87 Hunyady 1942-44, 109-110., a soproni kard: XLIII. t. 1.
- 88 Németh Péter Gergely leletmentései. A temető és telep leleteinek feldolgozása folyamatban van.
- 89 Draveczy 1965, 74., az edény fotója a 71. oldalon. A lelet közlési jogának átengedéséért Draveczy Baláznak tartozom köszönettel. A tárgyak leltári száma: 73.56.1. és Ö.96.2.1-3.
- 90 Lehóczky 1891, 143., Hunyady 1942-44. XXXI. t. 6. és Hunyady 1957, 47.
- 91 Vác-Kavicsbánya 4. sír. B. Hellebrandt 1994, 11. és 9. tábla 4.
- 92 Hunyady 1942-44, 119. L. t. 3. típus.
- 93 Hunyady 1942-44, 118.
- 94 RRM A. 700. Ltsz.: 73.58.1. és Ö.93.37.1.-38.3. Maráz Borbálának a lelet közlési jogának átengedéséért tartozom köszönettel. Az 1989. évi helyszínelésem során megállapítottam, hogy azóta újabb sírok nem kerültek elő. RRM A. 128.
- 95 Ltsz.: 73.21.1-2. és 73. 84.1.
- 96 Horváth 1987, 99. és Pl. XX. 1.
- 97 Hunyady 1942-44, 96.
- 98 Bujna 1982, 338. 50. típus.
- 99 Németh Péter Gergely leletmentése. A tárgyak leltári száma: Ö.93.31.1-11.
- 100 A leletek bejelentését Gyurkovics Jánosnak (Siófok-Balatonkiliti, Ady u. 79.) ezúton is köszönöm.
- 101 Horváth 1987, 128. és Pl. XXXVI. 5.
- 102 Ld. 3. sz. jegyzet. A lelőhely környéke jelenleg fedett, terepbejárást ezért ezen a részen nem tudtam végezni.
- 103 Sági-Cséby 1989, 23.
- 104 Sági-Cséby 1989, 23. Sírokból származó leletek a két utóbbi lelőhelyről nem kerültek be a kaposvári múzeumba.
- 105 RRM Leltárkönyv és Hunyady 1957, 48.
- 106 Draveczy 1970, 60. Ugyanott Somogyaszaló-Bók-föld lelőhelyen telepet említ, leletek szintén nem ismeretesek

- 107 L. 5. sz. jegyzet.
- 108 RRM Leltárkönyv. Ltsz.: 4437-4438., 4404., 4445. és 73.92.1-2.
- 109 Hunyady 1957, 48.
- 110 Magyar Kálmán helyszínelése 1971-ben. RRM A. II/24/85. Az urna leltári száma: 73.57.1. Az edény közlési jogának átengedéseért Magyar Kálmánnak tartozom köszönettel. A sír előkerülési körülményeinek tisztázásért Mernyei Erzsébetnek és Takáts Ferencnek ezúton is köszönetet mondok. A lelőhely a falu északi részén található, többször kerültek elő sírok, de lehet, hogy ezek a szintén itt lévő középkori temetőhöz tartoznak. Németh Péter Gergely helyszínelése 1998.
- 111 Hunyady 1942-44., LXXXIV. t. 4.
- 112 Balatongyörök-Kövesmező 1. sír. Horváth 1987, 70-72. és Pl. III. 1.
- 113 Hunyady 1942-44, 137. és LXX. t. 1.
- 114 B. Hellebrandt 1994, 27. és 245. jegyzet.
- 115 Kaposvári 1969, 193. és 8. kép 4., 14. kép 5.
- 116 Lásd 4.sz jegyzet.
- 117 Hunyady 1957, 54., téves leltári számmal. A szorosadi tárgyak leltári száma: 9791-2.
- 118 Németh Péter Gergely terepbejárása 1990., RRM A. 98.
- 119 Hunyady 1942-44, 119. L. t. 11. típus.
- 120 Hunyady 1942-44, 112. és XLII. t. 10.
- 121 Hunyady 1942-44, 115.
- 122 É.F. Petres 1968., Szabó-Petres 1992, 61-62.
- 123 Wosinszky 1896, 613. Koczur 1964, 149-150. A szekszárdi múzeumba került kardkötőlánc leltári száma: 1/1936.1.
- 124 Pekáry 1954, 72.
- 125 Ld. 2.sz. jegyzet. Draveczy Balázs még egy kelta temetőt említ Zamárdiból (Magos villa), de lehet, hogy ez is a kőhegyi kelta temetőre vonatkozik. Draveczy 1970, 61.
- 126 Az edény méretei: M: 13,3 cm. Szá: 15,5 cm. Tá: 8,5 cm. A koptató H: 8 cm. A tárgyak leltári száma: 63.16.18. és 63.352.1. Az adatokért Regénye Juditnak tartozom köszönettel.
- 127 Bujna 1982, 331-332. 40. és 41. típus. Hunyady a kardot a LT C időszakra datálja (Hunyady 1942-44, 110.), a fotó alapján ez nem teljesen meggyőző, inkább a lándzsát és a pajzsdudrot vettem alapul a keltezéshez.
- 128 A sír közlési jogának átengedéseért Bárdos Edithnek tartozom köszönettel. Ltsz.: Ó.96.1.1-2. Az embercsontok meghatározásáért K. Zoffmann Zsuzsannának tartozom köszönettel.
- 129 Bakay 1975, 296. és 69. kép. A tárgyak Lovretits Géza ajándékaént kerültek be a kaposvári múzeumba, Ltsz.: 73.39.1.
- 130 Hunyady 1942-44, 118.
- 131 Hunyady 1957, 54.
- 132 Németh Péter Gergely helyszínelése 1989-ben, RRM A.129. A találók már nem emlékeztek arra, hogy ember- vagy állatcsontok voltak az edény mellett. Az edény Hofman Ferenc (Zics, Petőfi u. 8.) tulajdonában maradt, ezúton köszönöm, hogy a tárgy rajzolásához hozzájárult. A leletre Bognár Zoltán (Kapoly, Rákóczi u. 1.) helytörténész hívta fel a figyelmemet, tájékoztatását ezúton is köszönöm. A szőlőhegyen végzett terepbejárás során újabb lelet nem került elő, a lelőhelytől délnyugatra későkelta (LT D) telep található, mely a szomszédos Nágocs község területére is áthúzódik.
- 133 Bujna-Romsauer 1983, 280-281. és Taf. III. 12.
- 134 Hunyady 1942-44, 134. és LXI. t. 10-11., LXII. t. 1.
- A fotókat Gözsy Gáborné, a rajzokat Nyári Zsolt készítette. Mindkettejük munkáját ezúton is köszönöm. A dolgozat elkészítéséhez nyújtott segítségért Honti Szilviának tartozom köszönettel.

Celtic cemeteries in the county of Somogy

Péter Gergely Németh

This study provides an outline of the sparsely scattered Celtic burial findings in the county of Somogy, and also of findings of which can be assumed that they originate from cemeteries. The grave findings featured in earlier publications (from the settlements of Büssü, Sávoly, Zamárdi and Vörs) and those assumed to originate from graves (from Fiad, Kőröshegy, etc.) are only listed in the inventory of findings, with, where necessary, indication of chronological order. Both in the case of these findings and in that of the grave findings soon to be made public, documentation research and ground inspections have clarified or defined more accurately the circumstances in which the findings came to light.

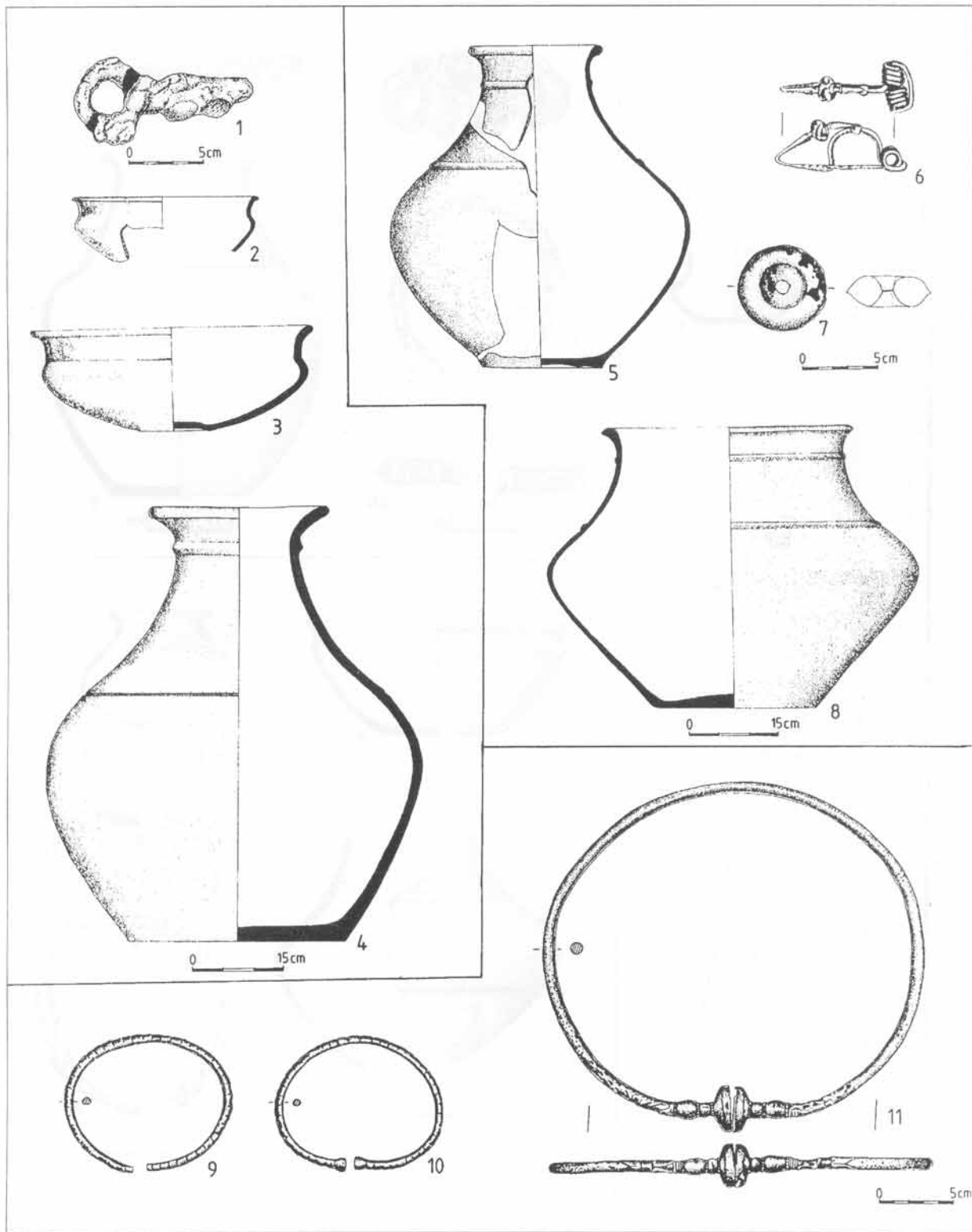
More detailed analysis of the cemeteries containing one or two graves can be performed together with that of the material from the Celtic cemeteries soon to be made public (at Szabadi-Szabadihegy, Somogytúr-Homokbánya and Ordacsehi-Kécsimező). Worthy of note at present is the finding that, of the material

reported on up to the present, only a certain number of graves can be classified into the LT B2 period, the decisive majority of the Celtic findings falling into the LT C1 period. In the LT C period, in addition to cremation burials, the rite of simple burial also continued to survive. No burial is known of, as yet, which dates from the LT D period; the possibility of the emergence of a larger late Celtic cemetery would be offered primarily by the precise identification of the Nagyberki-Szalacscai cemetery. Besides the Celtic cemeteries only in few cases are the authors aware of the existence of sites of similar age (at Siófok, Ordacsehi-Kécsimező, Nagyberki and Vörs).

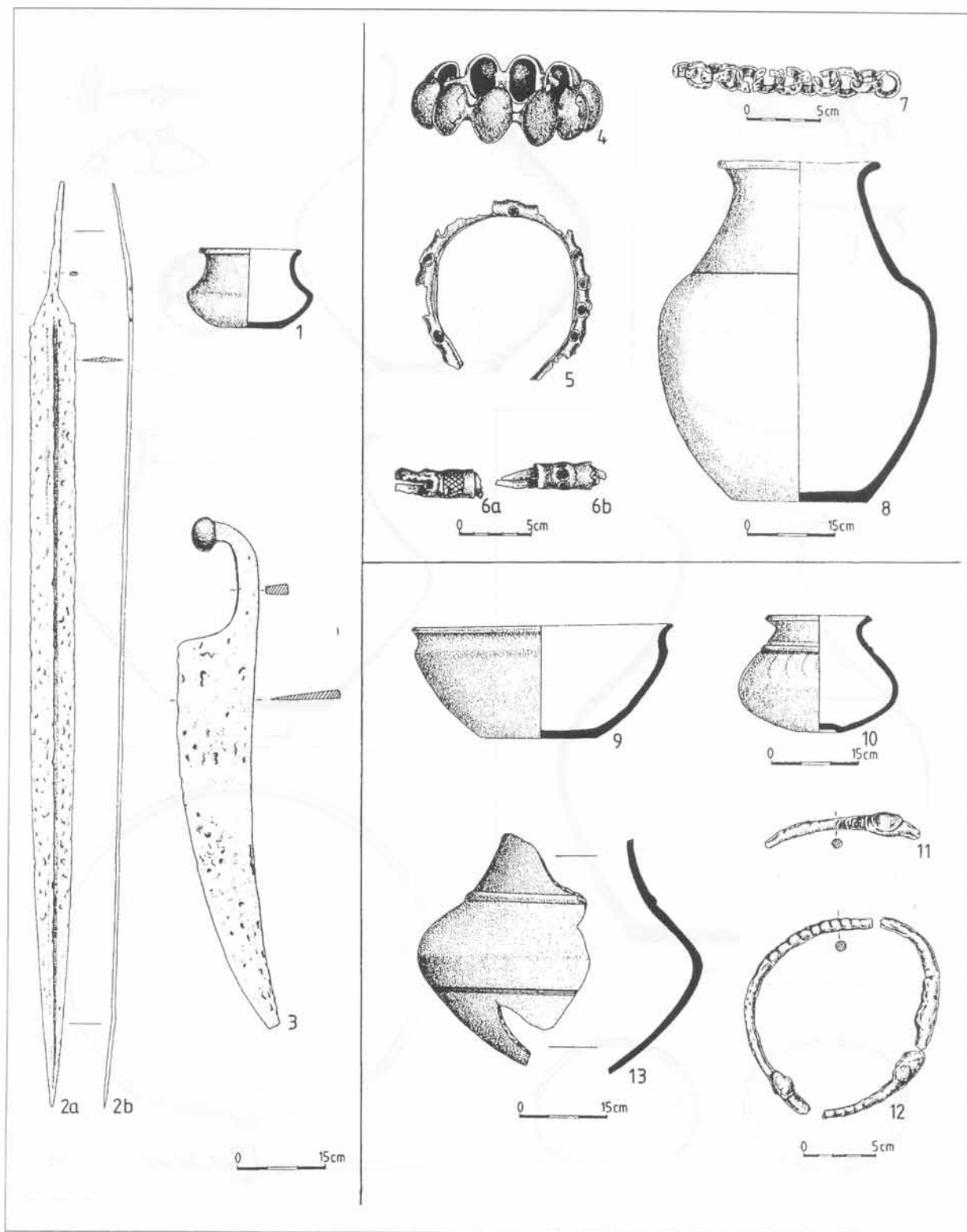
Precise specification of the data featured in earlier literature and the release for public information of non-intact grave findings may contribute to the attainment of more detailed knowledge of the late Iron Age history of the county.

Irodalom

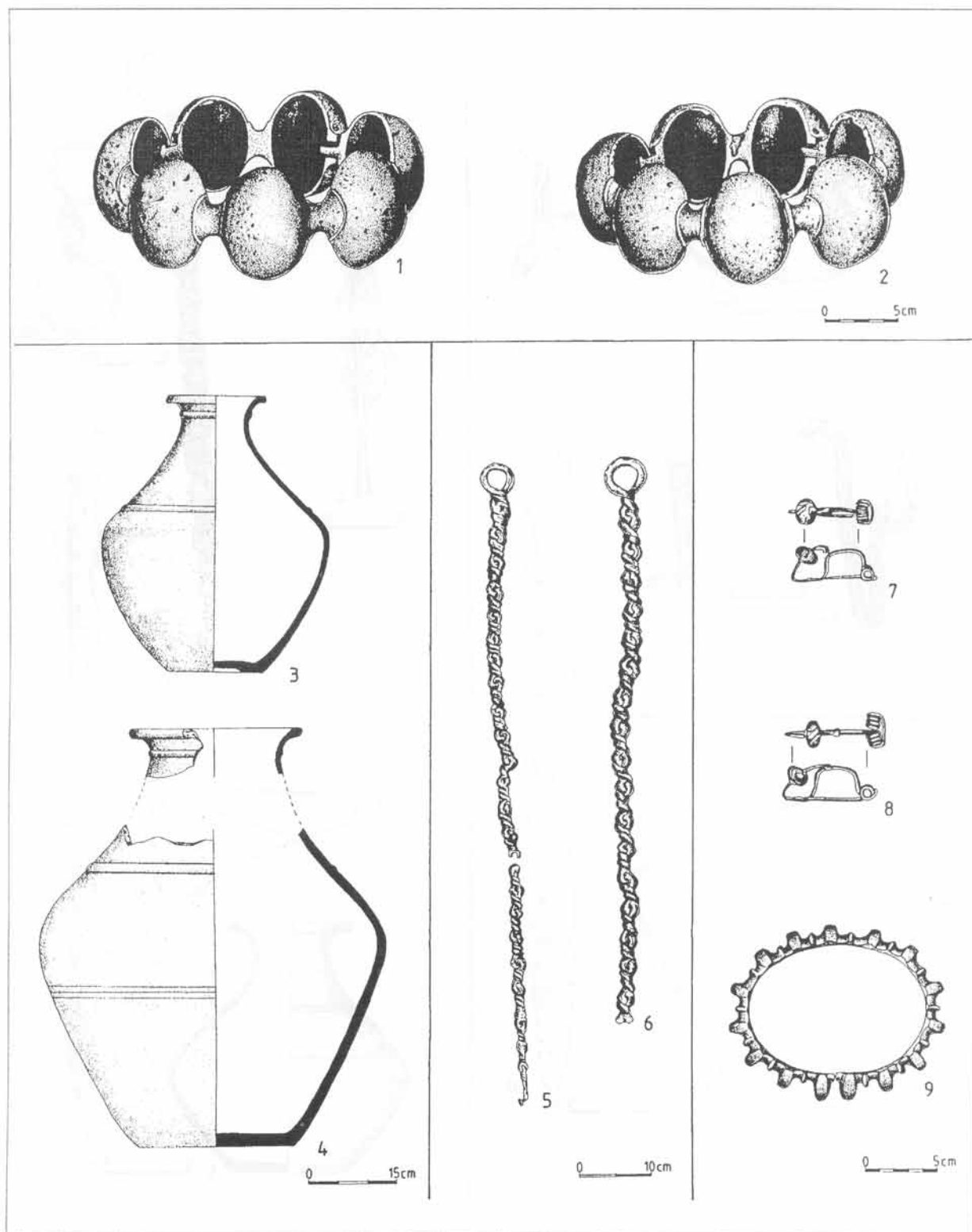
- Bakay K. 1973 - Kaposvár földjének őstörténete a legrégebb időktől a honfoglalásig. In: Kaposvár monográfia. Szerk.: Kanyar József. Kaposvár, 1973.
- Bakay K. 1975 - Somogy megyei régészeti kutatások 1973/75. évben. SMK 2. (1975) 296-310.
- Benadik, B. - Keltisches Gräberfeld in Maňa. SIA XXVI (1978) 383-422.
- Benadik, B. - Vlček, E.-Ambros, C. 1957 - Keltiské pohrebiská na juhozápadnom Slovensku (Keltische Gräberfelder der Südwestslowakei). Bratislava 1957.
- Bujna, J. 1989 - Das Latènezeitliche Gräberfeld bei Dubník. I. SIA XXXVII (1989) 245-354.
- Bujna, J. 1982 - Spiedlung der Sozialstruktur auf Latènezeitlichen Gräberfeldern im Karpatenbecken. PA LXXIII (1982). 312-431.
- Bujna, J. - Romsauer, P. 1983 - Spáthallstatt- und frühlatènezeitliches Gräberfeld in Bučany. SIA XXXI (1983). 277-324.
- De Navarro, J-M. 1972 - The finds from the Site of La Tène. The Scabbard and the Swords found in them. London.
- Draveczky B. 1965 - Felfedező ásóval Somogy megyében II. Somogyi Szemle 1965/2. 66-75.
- Draveczky B. 1970 - Somogy megye régészeti képekönyve. Somogyi Múzeum 17.
- Draveczky B.-Sági K.-Takáts Gy. 1964 - A Somogy megyei Múzeum Régészeti Adattára. Somogyi Múzeum 2.
- Fülep F. 1959 - Das frühkaiserzeitliche Gräberfeld von Vassas. ActaArchHung IX. (1959) 373-
- Hampel J. 1880 - ArchKözl XIII/2. (1880) 51-52.
- B. Hellebrandt M. 1993 - Kelta temető feltárása Bodroghalom Medvetanyán. HOMÉ XXX-XXXI. (1993) 15-52.
- B. Hellebrandt M. 1994 - Kelta leletek Vácra. A Vác-kavicsbányai kelta temető. Váci Könyvek 7. (1994) 7-84.
- Horváth L. 1973 - Kelta sírok Sávolyon. SMK 1. (1973) 281-288.
- Horváth L. 1987 - The surroundings of Keszthely. In: CCFH 63-178.
- Hunyady I. 1942-1944 - Kelták a Kárpát-medencében. DissPan II.18. (1942-1944)
- Hunyady I. 1957 - Kelták a Kárpát-medencében. Leletanyag. RégFüz I. 2. (1957)
- Kaposvári Gy. 1969 - A Jászberény-csaróhalmi kelta temető. ArchÉrt 96. (1969) 178-198.
- Kocztur É. 1964 - Somogy megye régészeti leletkatasztere. RégFüz II. 13. (1964)
- Kuzsinszky B. 1920 - A Balaton környékének archaeológiája. Budapest, 1920.
- Lehóczky T. 1891 - Ung- és Beregmegyei leletek. ArchÉrt XI.(1891) 141-145.
- Maráz B. 1982 - La Tène-kori leletek Jugoszláviából és Romániából magyarországi múzeumokban. JPMÉ XXVII (1982) 107-116.
- Mithay S. 1966 - Korai kelta sírleletek Borsosgyőrből és Kiskamondról. VMMK 5 (1966) 55-67.
- Németh P. G. 1992 - A köröshegyi kelta kard. SMK 9 (1992) 49-60.
- Pekáry T. 1954 - ArchÉrt 81. (1954) 72.
- É.F. Petres 1968- Zum Problem der gestempelten La Tènezeitlichen Schwerter. Alba Regia 7-9 (1968) 35-42.
- Pulszky F. 1879 - A kelta uralom emlékei Magyarországon. ArchKözl XIII/1. (1879). 1-22.
- Reiszig E. é. n. - Somogy vármegye községei. In: Magyarország városai és vármegyéi. Somogy vármegye. Szerkesztő: Csánki Dezső. Budapest, é. n. 30-179.
- Sági K.-Cséby G. - 1989 - Siófok története az őskortól a középkorig. In: Siófok Várostörténeti tanulmányok. Szerk.: Kanyar József. Kaposvár, 1989. 7-41.
- Szabó M. 1971.- A kelták nyomában Magyarországon. Budapest, 1971.
- Szabó M. - Petres É. 1992 - Decorated Weapons of the La Tène Iron Age in the Carpathian Basin. Inventaria Praehistorica Hungariae V. Budapest.
- Szentmártoni Darnai K. 1912.- Leletek a szalacsikai barbár kelta pénzverő-és öntőműhely területéről. ArchÉrt XXXII. (1912) 155-168.
- Szentmártoni Darnay K. é. n. - Somogy vármegye őskora. In: Magyarország városai és vármegyéi. Somogy vármegye. Szerkesztő: Csánki Dezső. Budapest, é. n. 344-354.
- Uzsoki A. 1987 - Ménfőcsanak. In: CCFH 13-61.
- Vadász É. 1987- Komárom County II. In: CCFH 231-248.
- Wosinszky M. 1896 - Tolna vármegye az őskortól a honfoglalásig. Budapest, 1896.
- CCFH - Corpus of Celtic Finds in Hungary. Transdanubia 1. Edited by T. Kovács-É.F. Petres-M. Szabó. Budapest, 1987.



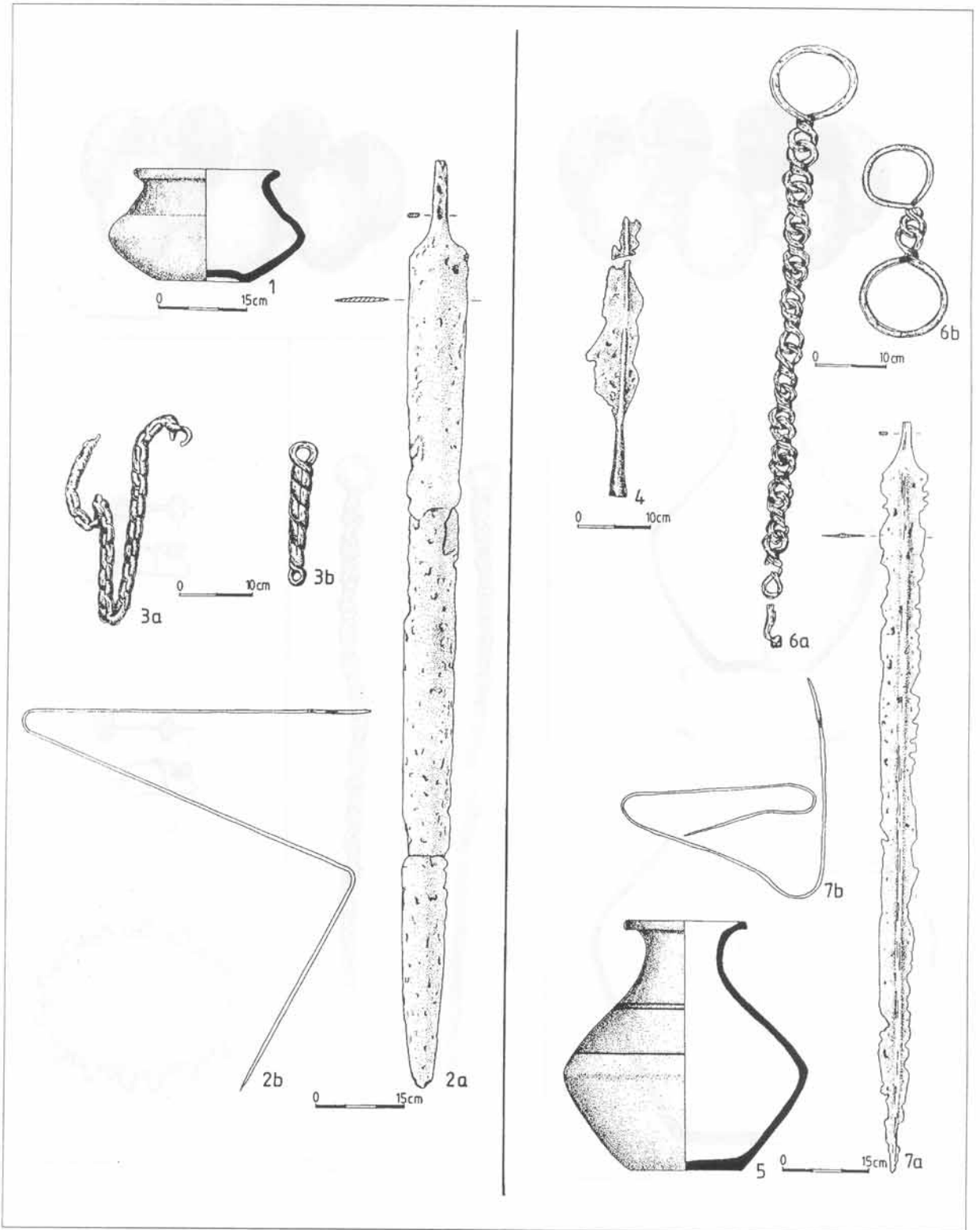
I. tábla: 1-4. Balatonboglár-Szőlőskislak-Ijfűság u., 5-8 Gadács-Mező u., 9-11.: Gadács-a falu délkötelei része. 1., 6-7., 9-11.: M=1:2, 2-5., 8.: M=1:5



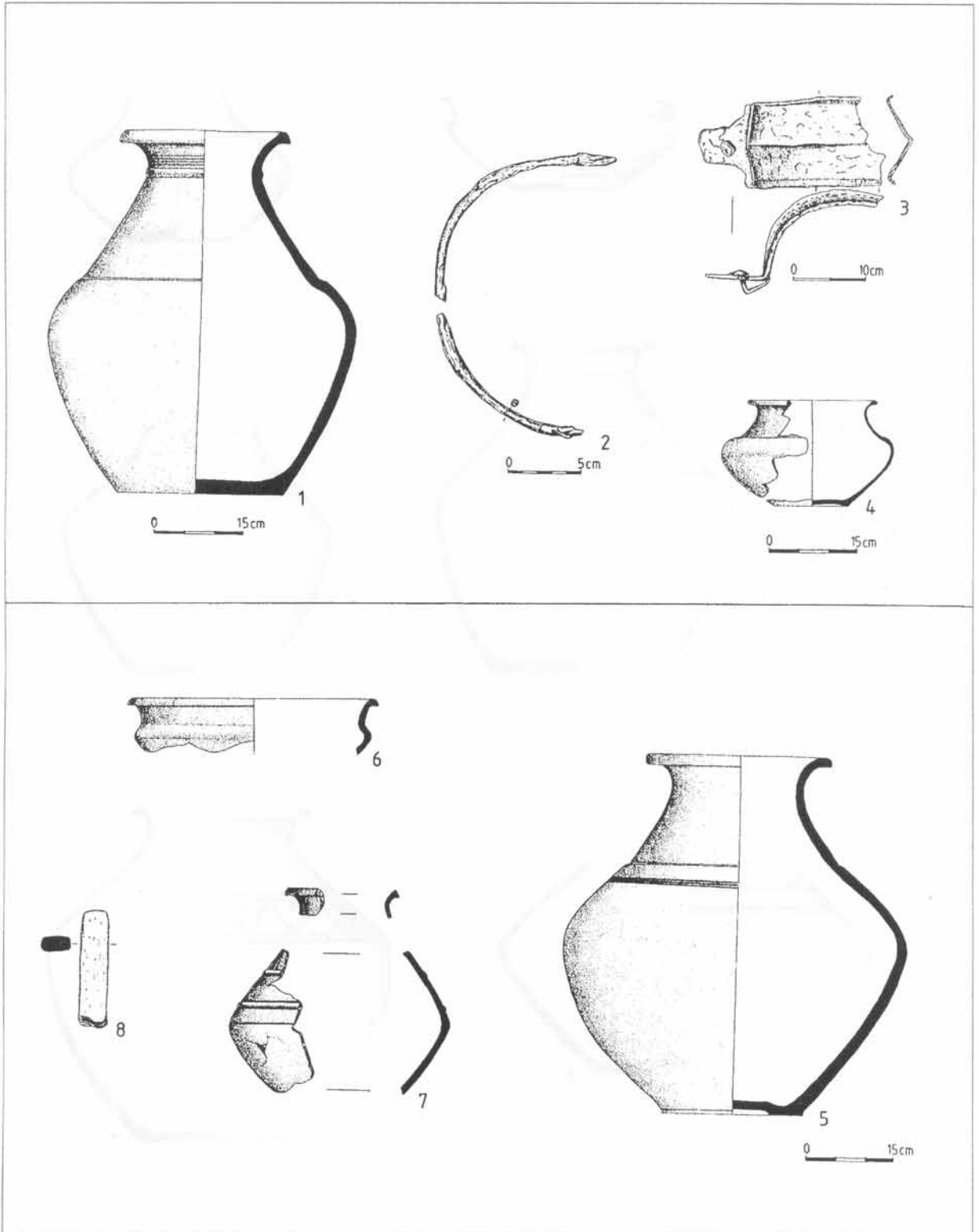
II. tábla: 1. Igal-kazsoki út 2-3. Igal-TSZ Gabonaszárító, 4-8. Kaposvár-Megyei Könyvtár, 9-13. Kaposvár-VBKM. 1-3. 8-10., 13.: M=1:5, 4-7. 11-12.: M=1:2



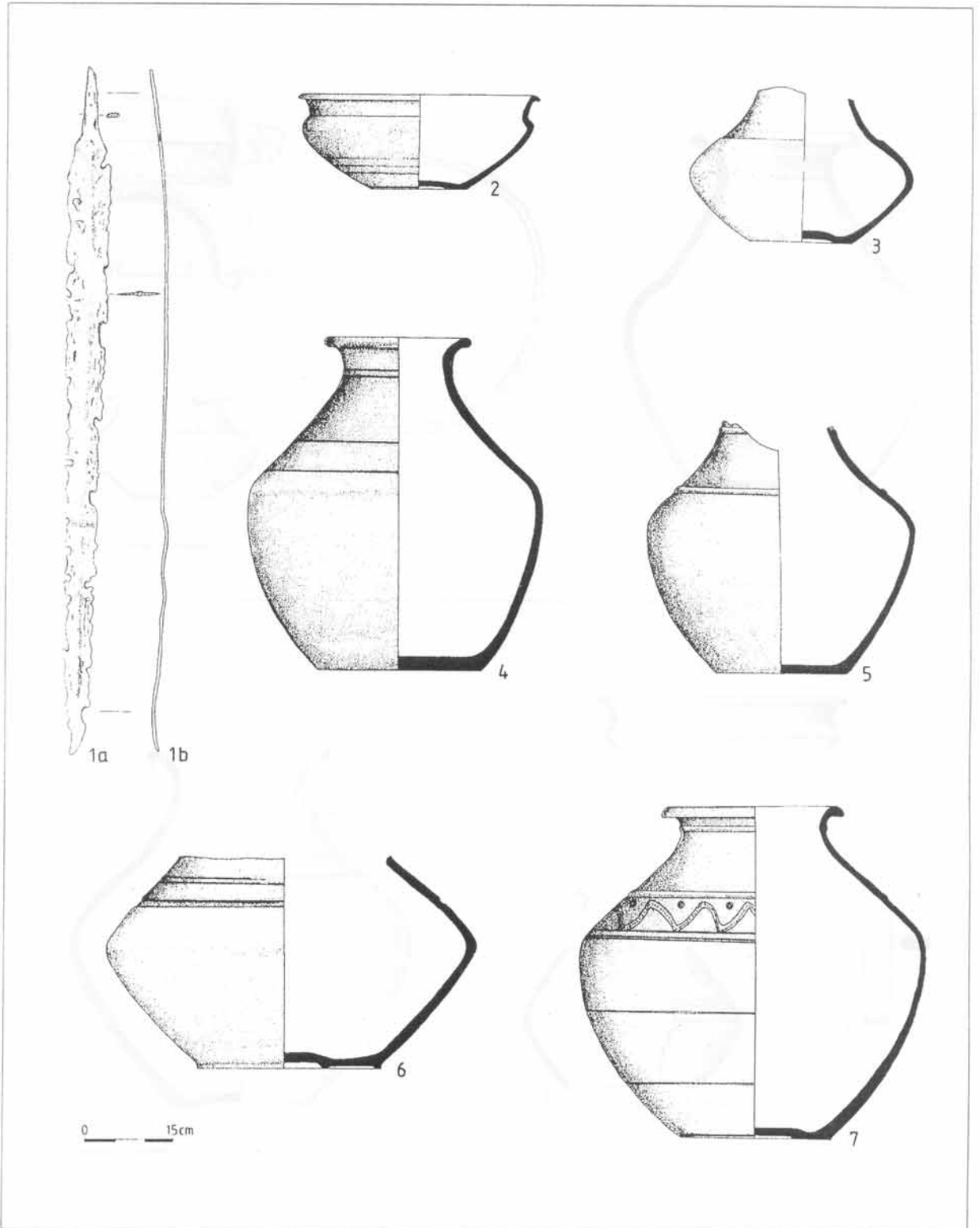
III. tábla: 1-2. Kaposvár-Toponár-Kemping u., 3-4. Kaposvár-Hajnóczy és Frankel u. sarka, 5. Lengyeltóti 2. sír, 6. Lengyeltóti 1. sír 7-9 Nagyberény-Zrinyi u. 1-2., 7-9.: M=1:2, 3-4.: M= 1:5, 5-6.: M= 1:4



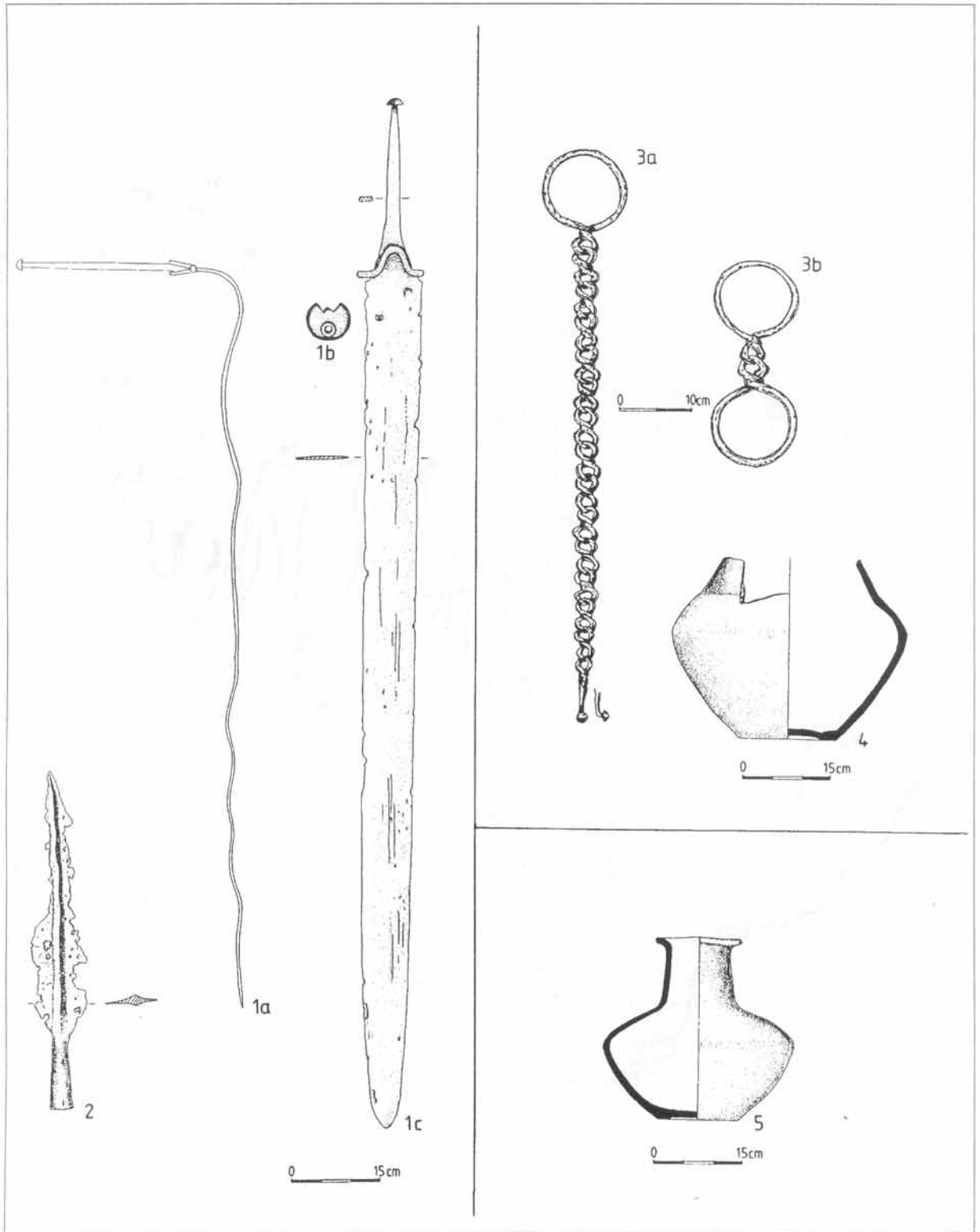
IV. tábla: 1-3. Nágocs-Csentei dűlő, 4-7. Öreglak-Gazdasági épületek. 1-2., 4-5., 7.: M=1:5, 3., 6.: M=1:4



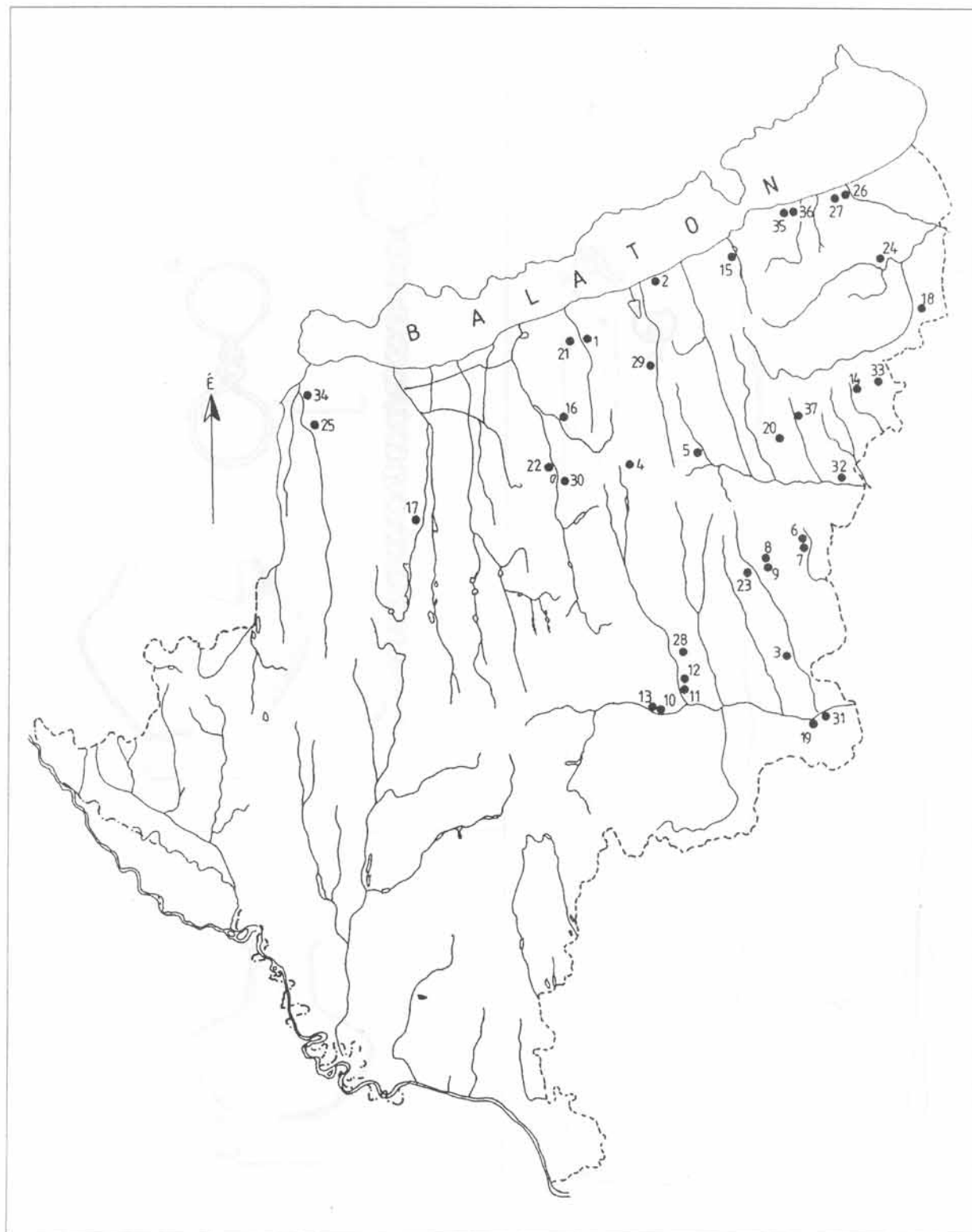
V. tábla: 1-3. Ráksi-Dózsa Gy. u. 2. sír, 3. Ráksi-Dózsa Gy. u. szórvány, 5-8. Ságvár-Külsőmajor. 1., 4-8.: M=1:5, 2.: M=1:2, 4.: M=1:4



VI. tábla: 1-7. Somogyvár-Boglári u. M=1:5



VII. tábla: 1-2. Szorosad-Mohár, 3-4. Zamárdi-Réti földek, 5. Zics-Szőlőhegy. 1-2., 4-5.: M=1:5, 3.: M=1:4



VIII. tábla: Kelta temetők Somogy megyében. M=1:180 000