

Előzetes jelentés a Kaposvár – 61-es út elkerülő szakasz 1. számú lelőhelyén végzett feltárásról

SOMOGYI KRISZTINA

A 61. számú főút elkerülő szakaszának nyomvonalán a feltárások előtt végzett terepbejárás során a legnagyobb kiterjedésű és a legtöbb felszíni leletet mutató terület kapta az 1. számot. A lelőhely Kaposvár és Toponár között a Zarany-pusztai terményszárítótól keletre kb. 500 m-re terül el a Deseda-patak jobb partján emelkedő dombon.

A munka 1999. május 17-től november végéig átlag 18 fővel 10-12 órás munkanapokkal folyt kevés kivétellel hétvégén is.

A dombot ÉNy-DK-i irányban átszelő, kb 400x40 m-es felületen, pontosan 14770 m²-en 809 objektumot tártunk fel, ebből 30 nem bizonyult régészeti objektumnak. Nagy számuk és sűrűségük számos esetben eredményezett egymásra ázott gödörkomplexumokat, rendkívüli méretük és mélységük is lassította a feltárást.

A lelőhely kiváló természeti adottságokkal rendelkezik. A patak partján emelkedő, jó kilátást biztosító domb felettébb alkalmas volt a megtelepedésre, nem véletlenül lakták szinte mindegyik régészeti periódusban. Összesen kilenc korszakból származó településmaradvány került elő. **1. KÉP Légifotó az 1. lelőhelyről**

Legkorábban a **neolitikum** idején lakta ezt a tájat az ún. **dunántúli vonaldiszes kerámia (DVK)** népe, amelyet jellegzetes kerámiadíszítési technikájáról neveztek el. Településükből kb. 20 kisebb-nagyobb gödör a domb alsó negyedétől kb. a dombtetőig elszórtan helyezkedett el. Általában kevés leletanyagot tartalmaztak, jórészt kerámiát és állatcsontot. **2. KÉP Vonaldiszes edény**

A következő korszak a **középső rézkor** az ún. **Balaton-Lasinja-kultúra** hagyatékával, amely az első horvát- és magyarországi lelőhelyekről kapta a nevét. E korszakból származik a harmadik legnagyobb településrészlet a lelőhelyen megközelítőleg félszáz objektummal, köztük két nagy méretű gödörkomplexummal. A 478. számú, 11x18 m nagyságú a legnagyobb egykorú gödörkomplexum a nyugati végére ázott két sekély, bronzkori beásástól eltekintve. A felső, erősen faszenes réteg igen nagy mennyiségű kerámiatöredéket, néhány agyagkanalat és két-három salakdarabot tartalmazott. A különböző nagyságú gödrök a felület alsó száz méterétől a dombtetőig jórészt elszórtan húzódtak. Az 558. számúban emberi csontvázakat találtunk, amelyekét sajnos csak a gödör nyugati felében tudtunk eredeti helyzetükben feltárni. Az objektum alja felett kb. 20 cm-re az oldalfalnál volt egy feltehetően női csontváz hátára fektetve, valószínűleg felhúzott és jobbra dönt lábakkal. A gödör alján a fal tövében két gyermek koponyája és kevés csontja feküdt. A csontvázak hiányosak voltak, a felnőtt koponyájának maradványai és

három henger alakú, valószínűleg mészgöngy a gödör másik feléből származnak, pontos helyük már nem állapítható meg. A halottakkal együtt eltemetett mellékletet (pl. edényeket) nem találtunk, a betöltés embercsontokon kívül kevés, apró kerámiatöredéket tartalmazott. A település jórészt edénytöredékekből és állatcsontból álló leletanyagából külön is meg kell említenünk egy kb. öt cm átmérőjű karikára hajlított, hegyesdű végű rézhuzalt a 461. gödörből, amely Somogy megye első rézlelete a középső rézkorból! **3. KÉP Somogy megye első rézlelete**

A **késő rézkori péceli kultúra** három gödör és egy sír (766. obj.) képviseli a dombtetőn ill. a domb nyugati oldalán. Az ovális sírgödörbe a halottat bal oldalára fektetve, zsugorítva temették el. Mellkasa mellett, a lábánál és a sír betöltésében henger alakú gyöngyöket, a lábánál még egy ép, füles csészét és egy másik edény töredékeit találtuk. **4. KÉP 766. sír** Késő rézkori lehet a sír közelében lévő nagyobb méretű gödör, amelyhez cserepekkel kirakott aljú, összefüggően megmaradt sütőfelületű kemence (725. obj) kapcsolódik.

Valószínűleg a neolitikum vagy a rézkor időszakába datálható öt zsugorított, melléklet nélküli temetkezés ill. maradványaik, amelyek a domb alsó részén egymás közelében voltak.

A lelőhely kétségtelenül legjellemzőbb és legrepresentatívabb eleme a **középső bronzkori dunántúli mészbetétes edények népének** telepe. Az általunk feltárt legnagyobb településrészlet több mint 150 objektumot számlál, de a további 60 bronzkori objektum egy része még biztosan ide tartozik. A telepobjektumok a teljes felületen megtalálhatók voltak eltérő sűrűségben. A jellegzetes méhkas alakú vermek, különböző méretű tároló gödrök mellett megemlítendő egy nagyobb gödörkomplexum, a 22. számú, átlag 5 m széles, gazdag leletanyagú árok, amely a domb aljától kb. 60 m-re, szinte a felület teljes szélességében húzódik. Ritkaságnak számít egy cölöpökkel tagolt és kelta gödrökkel bolygatott beásás. (283. obj) A 397. méhkas alakú, faszenes, átégett rétegeket is tartalmazó betöltésű verem nemcsak méretei (2 m mély és 3,5 m átmérőjű az alján), hanem leletanyaga miatt is különleges. Az irdatlan mennyiségű kerámiatöredék, kevesebb állatcsont mellett 13 ép ill. sérült edényke volt ebben az objektumban. **5-6. KÉP Korsók és edénytöredékek a 397. gödörből** Nagyon kevés leletet találtunk ellenben a lelőhely egyetlen kútjában (571. obj), amely nyílásánál 1,4 m átmérőjű, lefelé egyenletesen szűkülő, 5 m-es mélységig tudtuk feltárni. A leletanyag túlnyomó részét a kerámia jelenti, a sírokra jellemző típusok is előfordulnak. **7. KÉP** A kedvező talajviszonyoknak köszönhetően

rendkívül jó állapotban maradt meg a mészbetétes díszítés. A díszítéshez felhasznált alapanyagot csigahéjből nyerhették, amelyből nagy mennyiséget gyűjtöttünk össze. Említésre méltó még egy levéllenymat az egyik gödörből.

A késő bronzkori urnamezős kultúra telepének feltárt része jóval kisebb kiterjedésű. A kb. két tucatnyi gödör a felület megközelítőleg 250 m-es szakaszán elszórtan található. Közülük a legszélső a lelőhely legnagyobb gödörkomplexuma is egyben a domb tetején (666. obj), amelyet azonban egy Balaton-Lasinja- és két-három mészbetétes gödörre ástak, a nyugatról kapcsolódó gödrök többsége is középső bronzkori. A leletanyagból a kerámia mellett 4 bronz tű és egy ép, visszapödrött végű, rovátkolt nyakperec említendő meg. **8. KÉP Bronz nyakperec az 580. obj-ból**

A kelta korszakot négy ház és fél tucat gödör képviseli a domboldal alsó részén elszórtan elhelyezkedve. A kerámián és állatcsonton kívül az egyik házban (111. obj) drótból hajlított ruhakapcsoló tű (fibula), a másikban (58. obj) üvegkarperec töredékek voltak.

A római korszakból négy ház (400., 487., 645., 700. obj) és két-három gödör ismert a lelőhelyen. A házak hasonló felépítésűek, 3-3 cölöp tartotta a felépítményt, csak az egyikben sikerült tapasztott padlót megfigyelni. **9. KÉP A 667. sz. római kori, tapasztott padlójú ház** A leletanyag a kerámián és állatcsonton kívül apróbb fémtárgyakat (kések, kulcs, veret) és orsógombokat tartalmaz.

A hullámvonalas díszű, korongolt kerámia alapján az **avarkorba** (VII-VIII. sz) datálható a felület nyugati legszélső objektuma (804. obj), amely még salakot, néhány fűvócső- és mellfalazat töredéket tartalmazott **10. KÉP Fűvócső- és mellfalazat töredék a 804. obj-ból**

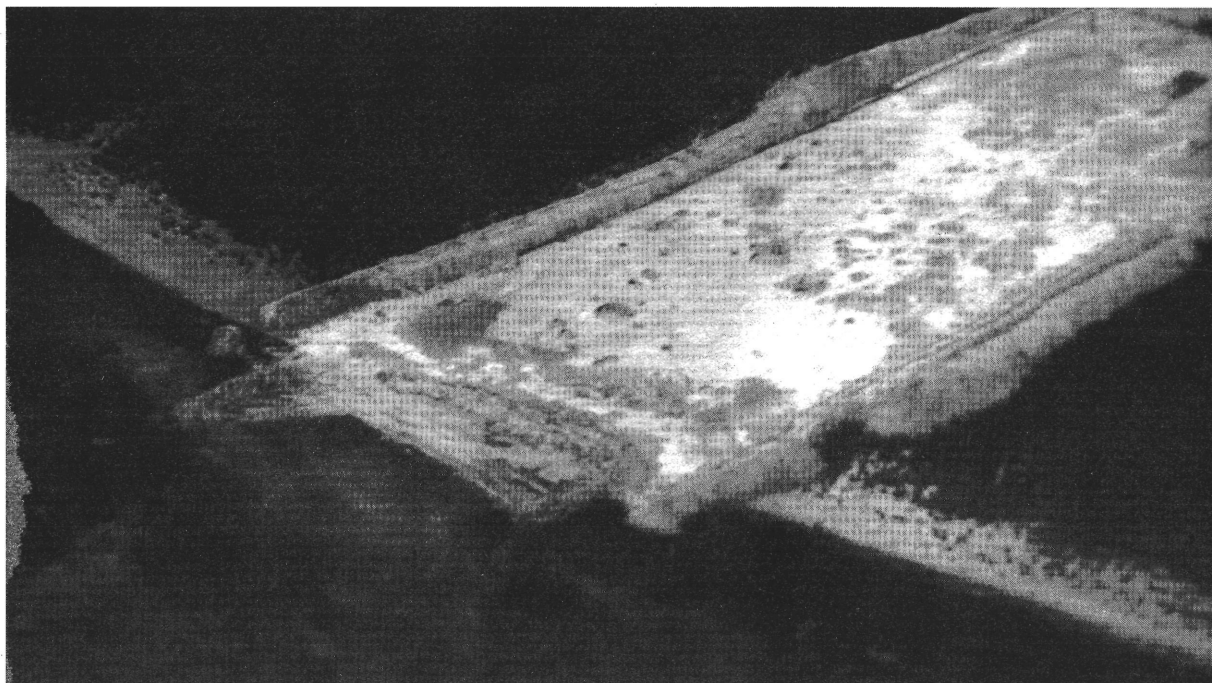
A középkorból származik a második legnagyobb telepmaradvány lelőhelyünkön. Már a terepbejárásból tudni lehetett, hogy a patak mentén húzódott a település. A feltárt felület alsó 90 m-es szakaszán viszonylag sűrűn helyezkedik el a 90 középkori objektum. A gödrökön kívül néhány szabadon álló kemencét és tüzelőhelyet, valamint három kemencés, cölöpszerkezetes házat (11., 27., 28. obj) tártunk fel. A legkisebb méretűben egy-egy cölöp volt a sarkokban, alján eredeti helyzetükben hálónéhezékeket találtunk. **11. KÉP A 28. sz. középkori ház** A legnagyobb objektum valószínűleg

műhelyféle lehetett, mert három kemence mélyült az oldalába (137. obj). A leletek között a kerámia és állatcsont mellett kevés bronz- és vastárgy (függő, karperec-, sarkantyútöredék, kések) van még. Az egyik nővényi maradvány, egy elszenesedett őszibarackmag is ebből a korszakból való. A leletanyag alapján a település a XII. és XV. század közé keletkezhet. Az ásatás kezdetén a táborépítés során került elő egy melléklet nélküli, hanyatt fektetett csontváz, amely arra utalt, hogy a domb tetején lehetett a település temetője. A felület ÉNy-i végében kb. 30 m hosszú szakaszon a temető sarkát sikerült feltartunk a 20 sír mellett 3 üres sírgödörrel. A sírgödrök nem rendeződnek szabályos sorokba, három tényleges sor figyelhető meg csupán, a sírok NY-K-i ill. ÉNy-DK-i tájolásúak. Az elhunytakat hátukra fektetve temették el, kivétel a 733. sírban lévő hason fekvő csontváz. A sírok mellékletet nem tartalmaztak, csupán a kevés gyereksír egyikében volt egy darab francia kapocs. A temető valószínűleg nem tartozik a településhez, annál későbbi, késő középkori (XVII. sz.?) lehet.

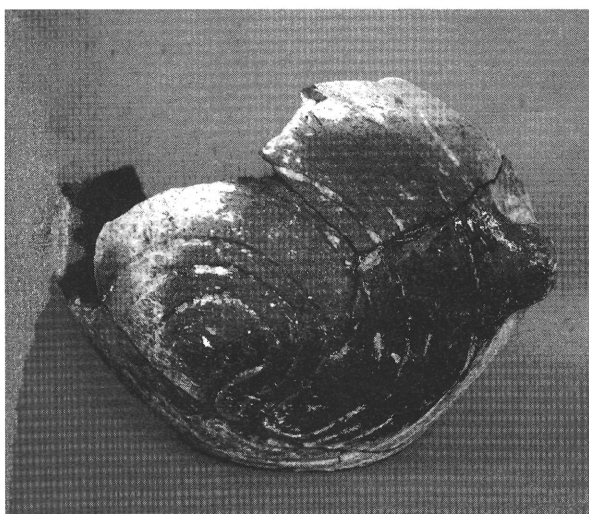
A 61-es elkerülő út 1. sz. lelőhelyén tehát kilenc régészeti korszak emlékeit tártuk fel. A fentebb vázolt képet az ásatás befejeztével megkezdett feldolgozó munka természetesen árnyalni fogja, bár az arányok lényegesen nem változnak majd. Annak fényében sem, hogy a majdnem száz lelet nélküli objektum mellett több mint kétszer ennyi őskori objektumot kell a megtisztított leletanyag alapján pontosabban datálni. Az azonban már most megállapítható, hogy a középső bronzkori mészbetétes településrészt egyedülálló Somogy megyében és országosan is. A középső rézkorból származó telep szintén a legnagyobb ismert lelőhelye a Balaton-Lasinja-kultúrának. De a nagy felületű feltárás révén a többi korszak ill. kultúra településszerkezetéről, hagyatékáról is további ismeretekkel gazdagodhatunk.

Ásatásvezetők: Somogyi Krisztina, Aradi Csilla, Füle Piroksa

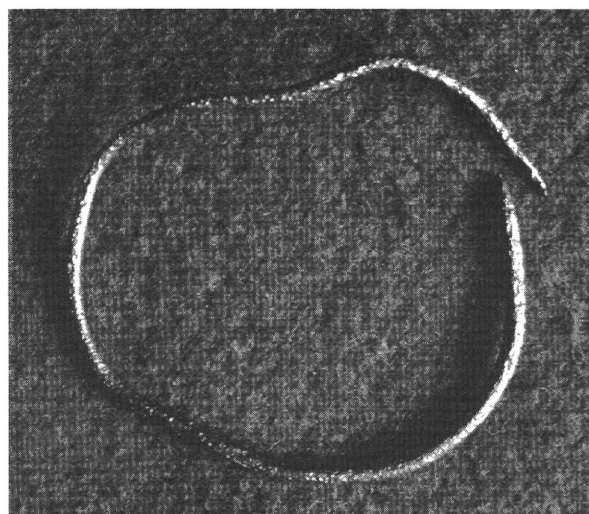
Munkatársak: Bárdos Edith, Gallina Zsolt, Horváth Tünde, dr. Költő László régészek, Szabó Sándor geológus-geodéta, Ambrus Edit (SMMI), Mészáros Szilvia, Forgács László, Forgács Lászlóné, Csongár József rajzoló, Farkas Zsuzsa, Badics László, Kis Péter István ásatási technikusok (Szombathely).



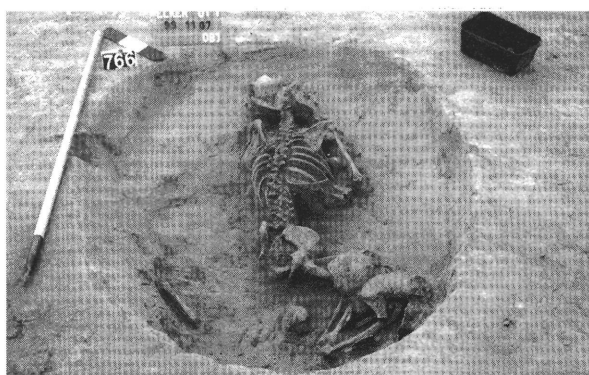
1. kép: Légifotó az 1. lelőhelyről (fotó: Szabó Sándor)



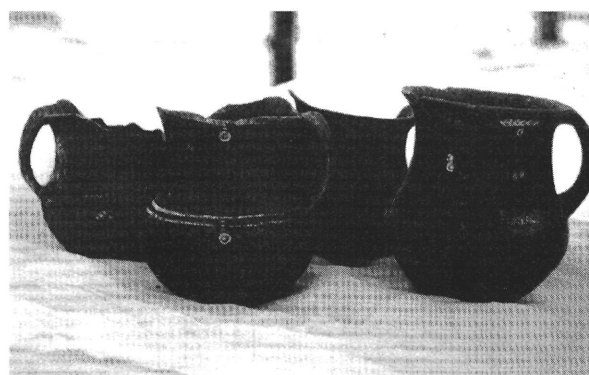
2. kép: Vonaldíszes edény (fotó: Gőzsy Gáborné)



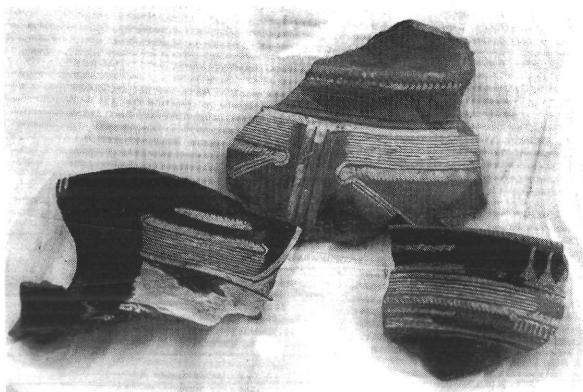
3. kép: Somogy megye első rézlelete (fotó: Gőzsy Gáborné)



4. kép: 766. sír (fotó: Somogyi Krisztina)



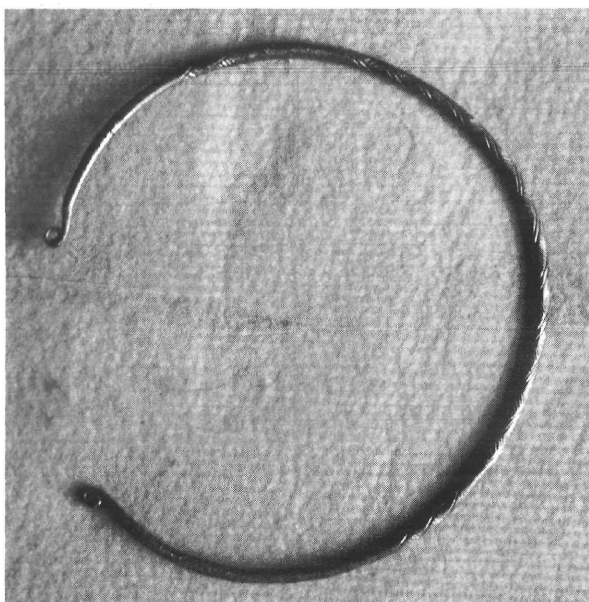
5. kép: Korszók és edénytöredékek a 397. gödörből (fotó: Füle Piroska)



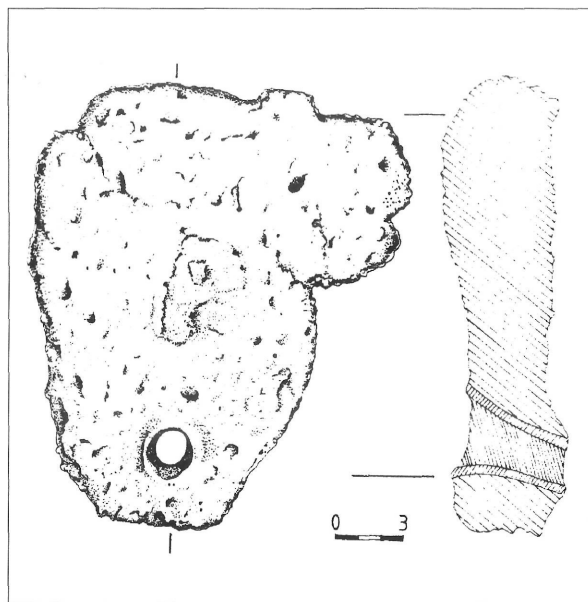
6. kép: Korsók és edénytöredékek a 397. gödörből
(fotó: Füle Piroska)



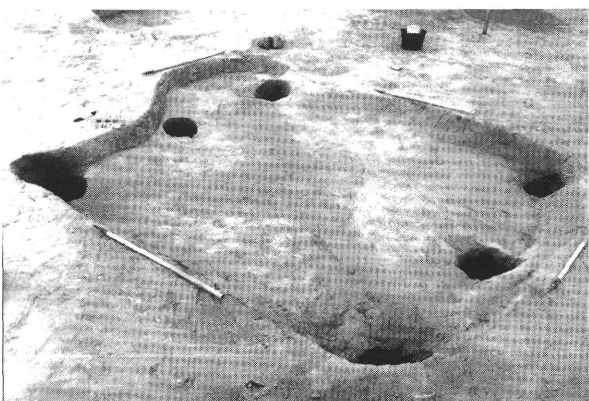
7. kép: (fotó: Füle Piroska)



8. kép: Bronz nyakpereg az 580. obj-ból
(fotó: Gőzsy Gáborné)



10. kép: Füvócső- és mellfalazat töredék a 804. obj-ból
(rajz: Nyári Zsolt)



9. kép: A 667. sz. római kori, tapasztott padlójú ház
(fotó: Somogyi Krisztina)



11. kép: A 13. sz. középkori ház (fotó: Bárdos Edith)

Preliminary report of the excavation of Site No. 1 situated on the encircling section of Road 61 around Kaposvár

KRISZTINA SOMOGYI

Site No. 1 is situated about 500 m east from the Corn Dehydrating Factory at Zarany-puszta, between Kaposvár and Toponár, on a hill rising on the right bank of the Deseda-stream. The trail followed a NW-SE direction from the marshes along the stream bank until the hilltop, and until the wooded strip on the other side. We excavated an area of 14770 m² and found 809 settlement traces from 9 different archaeological periods. The best represented and the biggest settlement section dates from the Middle Bronze Age, from the people of the Transdanubian Lime Incrusted Pottery Culture with about 170 objects and with a large number of ceramic finds, which is outstanding in number in the county as well. The second largest settlement structure dates from the Middle Ages (XII-XV. centuries); combining of 90 objects (free-standing furnaces, timber-framed houses with ovens). The third

period is from the Middle Copper Age with around 50 objects, which is at present the biggest site of the Balaton-Lasinja culture in the county. The first copper find of the county, - a ring bent from a copper wire - was also found here. Beyond the pits of the Transdanubian Linear Culture of the Neolithic, as well as the Late Bronze Aged Urnfield Culture, we excavated 4-4 Celtic-, and Roman-Age houses, an Avar period pit containing furnace fragments and dross, and 20 graves directed W-E or NW-SE, without any grave goods, from the Late Middle Ages (XVII. century). Beyond a few pits, we found a contracted burial with beads and pottery finds belonging to the period of the Pécel Culture (Late Copper Age). Another 5 contracted skeletons were lying near to each other without grave goods, presumably dating from the Neolithic or Copper Age period.

